

# Et stykke Heimatschutz-arkitektur i Roskilde

## Dronning Margrethes Vej 39

*Af Kim Furdal*

De mest spændende lokalhistoriske fund gøres til tider de mest uventede steder og tidspunkter. Det var tilfældet, da jeg efter et besøg på Østre Kirkegård i Roskilde kørte ad Dronning Margrethes Vej. Da jeg passerede nummer 39, måtte jeg bremse hårdt op og køre ind til siden for at tage et par billeder.

Huset, som i dag rummer Bostedet Pilehøj, havde jeg simpelthen ikke forventet at se i Roskilde. Der er tale om en længebygning i to etager, opført i røde teglsten med hvidsprosede vinduer, dvs. vinduer med hvide lister, som opdeler vinduet i mindre dele, samt et stort stejlt sadeltag i røde vingetegl, dvs. de røde bølgede tagsten, og hel gavl. Det mest markante ud mod gaden er dog de to store frontkviste i hver ende af bygningen. Kvistene er på taget forbundet af en bred kvist i bindingsværk og sildebensmønstrede tavl (de udmurede partier mellem tømmerkonstruktionen i bindingsværkshuse). På taget har bygningen tre brede skorstene. I den ene gavl mod nr. 37 har bygningen et nyromansk dørparti. Over indgangen er med støbejernsankre skrevet byggeåret 1914. I den anden gavl har bygningen inden for de seneste år fået et stort utilpasset elevatortårn, som skjuler gavlens oprindelige udseende. Ud mod haven har taget fem mindre og tætsiddende tagkviste.

Jeg var ikke et øjeblik i tvivl om, at jeg havde set en tilsvarende bygning før, og hvor jeg havde set den. Dette uventede møde er blevet omdrejningspunkt for nærværende artikel, der handler om arkitekturs vej i de første årtier af det tyvende århundrede, hvor arkitekturstrømningerne skiftede fra historicismen og nationalromantikken til en regional baseret byggeskik, der fra slutningen af 1880'erne fulgte parallelt med en spirende interesse for hjemstavnen og den lokale historie.

Slår man op i den eksisterende litteratur om Roskildes arkitektur, er der ikke meget at hente om bygningen. Roskilde bys historie eller Kommuneatlasset har mere blik for historicismen og især nybarokken end for den regionale byggeskik.



*Kim Furdal (1959)  
cand.mag. i historie og  
etnologi ved Køben-  
havns Universitet og  
ph.d. med afhandlingen  
"Kampen om lokalhi-  
stori" 2012. Siden  
2017 leder af Ærø Mu-  
seum. Har skrevet bøger  
inden for bl.a. søn-  
derjysk lokalhistorie,  
byhistorie, arkitektur-  
historie, og lokalhisto-  
riens kulturhistorie.*



*Fig. 1. Dronning Margrethes Vej 39, som bygningen ser ud i dag. Foto: Kim Furdal.*

Ser man på Slots- og Kulturstyrelsens hjemmeside har bygningen fået værdien 3 efter SAVE-skalaen. SAVE-skalaen er en metode til at registrere en bygnings bevaringsværdi, som går fra 9 til 1, hvor 1 er den bedste vurdering. Bygningen er altså oppe i den høje ende af skalaen. Her kan man også læse, at bygningen er opført som Kaptajn Fengers Soldaterhjem i 1914. Dette stemmer ikke overens med Weilbachs kunstnerleksikon fra 1998, der angiver, at bygningen blev opført som en kommandobygning for forsvaret.

Det er formentlig Weilbach, som har ret i denne sag, men her er fokus på arkitekturens veje, og for Dronning Margrethes Vej 39 starter fortællingen et helt andet sted, nemlig i Sønderjylland omkring 1900 på et tidspunkt, hvor Sønderjylland var del af det tyske kejserrige og en smeltedigel for kulturstrømninger fra såvel nord som syd.

### **På vej mod en Heimatschutz-stil**

Nederlaget til Preussen og Østrig på Dybbøl i 1864 blev skæbnesvangert for Danmark, men for Preussen blev krigen den første af tre fædrelandskrige, som efter Frankrigs nederlag i 1871 førte til oprettelsen af det tyske kejserrige under preussisk lederskab.

Men ét er at vinde krigen. Noget andet er at skabe opbakning for det tyske nationalstatsprojekt, og i bl.a. Bayern og

Baden-Württemberg havde man svært ved at mobilisere samme begejstring for projektet.<sup>1</sup> Mange steder havde man det svært med den preussiske centralisme, og det er næppe nogen tilfældighed, at Tyskland først fik et nationalflag i 1892, en parlamentsbygning i 1894 og en nationalhymne i 1922. Opbakningen til det tyske nationalstatsprojekt var først en selvfølge i det tyske kerneland i midten af 1890'erne.

Samtidig var Tyskland i slutningen af 1800-tallet præget af industrialisering og et befolkningsmæssigt opbrud med en bevægelse fra land mod by. Storbyerne forvandlede sig til metropoler, mens landdistrikterne og de såkaldte kleinstädte blev de store tabere i udviklingen. Især blev de mange middelalderlige bymure, der forsvandt i slutningen af 1800-tallet, et symbol på industrikulturens indmarch og nedbrydningen af traditionelle værdier. Befolkningen kunne over få årtier se og opleve, hvorledes bygningskulturen med stadig større hast ændredes i byerne. Industrialiseringen fordrede tillige et voksende lag af arbejdere og fattige, der skærpede klasseforskellene i byerne. Denne udvikling skabte fra slutningen af 1880'erne grobund for en stærk civilisations- og moderniseringskritik i Tyskland, hvor en central figur i hjemstavnsbevægelsen, arkitekt Paul Schultze-Naumburg, ligefrem betegnede storbyen som "Moloch unserer Zeit" (Vor tids Molok).<sup>2</sup>

Reaktionen kom fra slutningen af 1880'erne, hvor den spirende hjemstavnsbevægelse med rødder i de liberale frihedsbevægelser i de tyske stater under napoleonskrigene voksede frem som en konservativ reaktion mod disse tendenser.<sup>3</sup> I 1903 kunne Schultze-Naumburg proklamere "Heimatschutz fordern wir", som blev startskuddet for en bevægelse med oprettelse af Heimatforeninger, der ikke kun dyrkede lokalsamfundets historie og natur, men som også aktivt arbejdede for at bevare og forbedre bygningskulturen.

Schultze-Naumburg blev også kendt i Danmark med bogværket *Kulturarbeiten*, der udkom i flere bind fra 1902. Med begreber som "Beispiel" (eksempel, dvs. godt eksempel) og "Gegenbeispiel" (modeksempel dvs. dårligt eksempel) skelnede han strengt pædagogisk mellem den gode og dårlige arkitektur. *Kulturarbeiten* blev et opgør med historicismens brug af fortidens arkitekturstrømninger som gotikken, renaissance og barokken til fordel for en regional baseret arkitektur, som tog afsæt i den regionale byggeskik, bygnings-elementer og med brug af traditionelle byggematerialer og farver.





Fig. 2. Forbilledet den tyske højskole i Tinglev (opf. 1907), tegnet af berlinarkitekterne Paulus, Dinklage og Lilloe i typisk slesvigsk hjemstavnstil. Bygningen bruges i dag af Beredskabsstyrelsen. Foto: Kim Furdal.

Bevægelsen kom til provinsen Slesvig-Holsten i 1907, og her blev Tønder og Tønder Kreds et epicenter for bevægelsen under ledelse af landråd Friedrich Rogge. I kraft af sin position som ledende preussisk embedsmand kunne han ikke alene støtte bevægelsen med gode ord, men også med handling.

Et gennembrud for Heimatschutz-stilen kom med det nye kredshus i Tønder, der stod færdig i 1907 i en hollandsk-fri-sisk stil. Bygningen blev til efter en arkitektkonkurrence, der blev vundet af berlinarkitekterne Paulus, Dinklage og Lilloe, som også kom til at stå for opgaven med at bygge en tysk højskole i Tinglev. Rogge var begejstret, og sammen med ar-

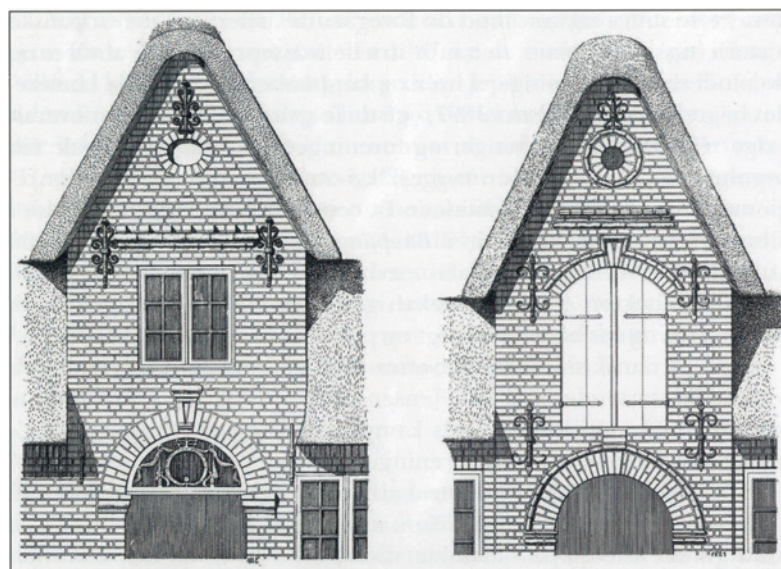


Fig. 3. Friserkøiste gengivet i et "Vorlegeblat" udgivet af Baupflege Tøndern 1908.

arkitekt Carl Voss fra Kiel stiftede de i 1907 "Baupflege Tøndern", der blev den første Baupflege-forening i Slesvig-Holsten. Kredshuset er i dag en milepæl ikke kun i sønderjysk, men også slesvig-holstensk arkitekturhistorie.

Det blev ikke kun til denne ene bygning i Tønder og omegn. Både offentlige og private byggede i den nye moderne regionale stil, hvor særligt den lokale arkitekt Lauritz Thaysen (1880-1974) kom til at bidrage med flere væsentlige bygningsværker, hvoraf den tidligere landbrugsskole, Ribe Landevej 30 i Tønder, opført 1912, blev fredet i 2002. Der var derfor god grund til, at Friedrich Rogge i *Kunstkalender für Schleswig-Holstein* 1912 med stolthed kunne fremvise foreningens resultater og en række markante bygningsværker.

### **Opmålinger i Møgeltønder og omegn**

Inspirationen blev ikke mindst hentet i Møgeltønder, som i årene efter 1903 blev et valfartssted for såvel tyske som danske arkitekter på opmålingsrejser. Og Møgeltønder blev ikke

*Fig. 4. Kirkestien 4 i Møgeltønder blev opmålt af arkitekt Sven Risom og publiceret i 1911. Huset med koi-sten og de to karnapper blev efterlignet mange steder i Danmark. Foto: Kim Furdal.*





kun formidlet til arkitekterne af den aktive Friedrich Rogge, men også af Schackenborgs dansksindede godsinspektør H.C. Davidsen, der tillige fungerede som arkitekt og multikunstner. Vi har ikke kendskab til et egentligt samarbejde mellem de to personligheder på tværs af de nationale skel, men det forekommer usandsynligt, at de to ikke har haft en eller anden form for kontakt.

I Møgeltønder var der rigelig med inspiration i de vestslesvigske huse med røde teglsten, hvide skodder, småsprosede vinduer og friserkviste, en traditionel kvist over indgangen til det vestslesvigske hus. Fra tysk side udfoldede der sig en energisk aktivitet med at fotografere og opmåle de gamle vestslesvigske bygninger. Opmålinger blev fra 1908 fulgt op med udsendelse af såkaldte "Vorlegebblätter" (mønsterbygningstegninger) som inspiration for de lokale bygmestre.

I Danmark var der i starten af 1900-tallet, som i Tyskland, en stærk kritik af den "smagsløse" arkitektur, og især kom stationsbysarkitekturen til at stå for skud fra de unge arkitekter. I 1906 nedsatte Akademisk Arkitektforening et udvalg for "Bedre Byggeskik paa Landet" med arkitekt Martin Nyrop som formand, og i 1909 blev "Tegnehjælpen" etableret, hvor de lokale bygmestre kunne få rettet deres smagløse projekter i schweizerstil og historicisme til god dansk arkitektur.

Nok så afgørende i denne sammenhæng er, at man inspireret af den engelske Art and Craft bevægelse allerede i 1892 etablerede "Foreningen af 3. december 1892". Foreningen skulle give de yngre arkitekter og arkitektstuderende mulighed for at opmåle gamle danske bygninger. I forbindelse med foreningens 15-års jubilæum i 1907 startede man en opmålingskampagne, og som første mål i sommeren 1907 valgte man den sønderjyske vestkyst.

De unge arkitekter var begejstrede for, hvad de mødte i Møgeltønder. Som arkitekt K. Varming udtrykte det i 1910, var slagordet hos de unge arkitekter "... *ned med Italien, leve Møgeltønder!*". De unge havde genopdaget det, som de opfattede som den gamle danske bygningskunst i Møgeltønder. Men som en Hieronimus ville den ældre Varming "... *ikke på nogen måde opsige Italien huldskab og troskab*".<sup>4</sup>

Det blev Møgeltønder, som i disse år trak det længste strå hos såvel de tyske som danske arkitekter. Den unge arkitekt Svend Sinding var bjergtaget af, hvad han så på opmålingsrejsen i Sønderjylland 1907 ikke kun i Møgeltønder, men

også i Lindholm ved Nibøl, hvor Sinding sammen med Kay Gottlob og O.E. Dam opmålte Lindholm Kro.<sup>5</sup> Om Møgeltønder skrev han året efter: "En sådan landsby findes der ganske simpelt ikke magen til i Kongeriget. Den stilfærdige ynde, der er over disse lave og uanselige huse med deres blomsterfyldte karnapper, dette præg af forfædrenes kultur er ved at blive en sjælden vare i Danmark."<sup>6</sup>

På den danske side vendte de unge arkitekter tilbage til Vestslesvig i 1909, 1912 og 1913. De tyske arkitekter fandt i den vestslesvigske og frisiske kultur et grundlag for en regional nordtysk arkitektur, en Heimatschutz-stil. For de danske arkitekter blev den vestslesvigske byggeskik fundamentet for arkitekturretningen "Bedre Byggeskik" opkaldt efter foreningen af dette navn, der blev stiftet i 1915.

### **Arkitekt Svend Sinding**

Netop den begejstrede Svend Sinding (1881-1929) blev arkitekt på Dronning Margrethes Vej 39. Sinding blev student i 1899, og efter en uddannelse som murer læste han 1901-1913 arkitektur på Kunstakademiet i København. Han oplevede i de formative år på nærmeste hold bruddet med historicismen og nationalromantikken i 1900-tallets første årti. Den lange studietid skyldes formentlig, at han 1904-1910 var ansat som konduktør, dvs. byggeleder, hos arkitekt og kongelig bygningsinspektør Martin Borch. Borch var sammen med Martin Nyrop og Hack Kampmann en af dansk arkitekturs betydeligste repræsentanter inden for nationalromantikken. Han tjente dermed sit brød hos en velestimeret arkitekt, som de unge arkitekter i disse år netop gjorde op med.

Når man læser beskrivelsen i Sindings artikel i tidsskriftet *Architekten* fornemmer man tydeligt en ny verden, som åbnede sig for den unge arkitekt, der hos Martin Borch havde været vant til engelsk Ivanhoe romantik og østpreussisk ordenborgsstil. I Møgeltønder mødte han fortiden i nutiden med dens stedbundne bygningstraditioner, nedarvede byggeskikke og brug af lokale byggematerialer.

I 1913 blev Sinding færdig på kunstakademiet, men allerede året forinden fik han ansættelse som arkitekt og leder af et midlertidigt bygningsdistrikt under forsvaret, der i de følgende år kom til at stå for en række kasernebyggerier på Sjælland og herunder Roskilde i kølvandet på hærloven i 1909 og loven fra 1911 om oprettelse af garnisoner på Sjælland. Her stod han for opførelsen af en række administrationsbygninger, gymnastikhuse og andre bygninger i Holbæk,

Næstved, Ringsted, Roskilde, Slagelse og Vordingborg. Det havde, som han selv fortæller, karakter af bundne opgaver, der flere steder blev ringere end nødvendigt.<sup>7</sup>

Men det blev ikke kun til byggerier for forsvaret. 1915-17 stod han for Carl Permins Kirurgiske klinik Tranegårdsvej 26 i Hellerup og hovedværket Teknologisk Institut, Staunings Plads 1-3 i København, opført 1915-18. Endvidere tegnede han et par boligkarreer i København.<sup>8</sup>

Svend Sinding var en faglig engageret arkitekt, der søgte inspiration ved rejser til Østrig, Tjekkoslavakiet, Tyskland og Frankrig. Han værklister er kort, og han nåede aldrig frem i arkitekturens forreste række. Sideløbende med studierne og byggeprojekterne var han leverandør af mindre artikler til tidsskriftet *Architekten*, hvor han bl.a. løbende orienterede om sine byggeprojekter. Når værklisterne ikke er længere, hænger det sammen med, at døden indhentede ham i 1929 i en alder af blot 48 år.

Det er ikke stedet at dvæle ved disse projekter, der er præget af barokken og for Teknologisk Institut af nyklassicismen. Dr.med. Carl Permins klinik har i sin grundform referencer til Clausholm Slot. Bemærkelsesværdigt nok fandt han ikke anledning til at omtale Dronning Margrethes Vej 39 i *Architekten*. Nok er der ikke tale om et større byggeprojekt, men det er ikke desto mindre en bygning, som hæver sig over det rene villabyggeri.

### **Den tyske højskole i Tinglev**

Den manglende markedsføring af bygningen på Dronning Margrethes Vej er der en forklaring på. For bygningen har tydeligvis den tyske højskole i Tinglev som sit udtrykte forbillede. Som et led i de tyske myndigheders forsøg på at for tyske Sønderjylland tog den nyudnævnte landråd i Tønder, Friedrich Rogge, i 1904 initiativ til at stifte en højskole efter dansk forbillede, der fortrinsvis skulle være en husholdnings-skole for piger. I 1906 købte interessenterne en grund i jernbaneknudepunktet Tinglev, og Rogge fik arkitekterne bag kredshuset i Tønder, Paulus, Dinklage og Lilloe, til at tegne den nye højskole.

Det blev en bygning, Nørremarken 21 i Tinglev (i dag skole for Beredskabsstyrelsen), som havde rødderne solidt plantet i byggetraditionen på Tønderegnen, dvs. en rød teglstensbygning med halvvalmede gavle, dvs. med skrå tagflade på gavlene, der går halvt så langt ned som de øvrige tagflader, hvidsprossede vinduer og hvide skodder, dvs. pla-



der af træ på siderne af vinduet til at lukke eller skyde for vinduer, der også indgår som dekorative elementer. Og så har bygningen tre af de karakteristiske friserkviste som en signatur for den vestslesvigske hjemstavnsstil. De to brede pultkviste, dvs. kviste, der kun har en tagflade, i bindingsværket med hvidsprossede vinduer, der forbinder friserkvistene, er en slesvig-holstensk byggeskik, mens bæverhaletaget med aflange flade tagsten afrundet i nederste kant og de små "flagermusekviste" med svungen gavl er fællestræk for den tyske Heimatschutz-stil.

Når man sammenholder de to bygninger, er lighederne – det store sadeltage, friserkvistene og brugen af pultkviste mod gaden – mere slående end forskellene. Men Sinding var ikke en rendyrket epigon. Dronning Margrethe Vej 39 har hele gavle og kun to friserkviste. Sinding undlod også de småsprossede vinduer i den brede kvist. Bæverhalerne er erstattet med danske vingetegl, og de små flagermusekviste har givet været Svend Sinding en kende for tysk. Og så fik hans bygning en romansk inspireret indgang i gavlen, muligvis inspireret af Roskilde Domkirke. På den tyske højskole er hovedindgangen under den midterste friserkvist, som traditionen byder i Vestslesvig. Forskellene ses også på bygningernes bagside, hvor Paulus, Dinklage og Lilloe gentager motivet med friserkvistene, nøjes Sinding med en tæt række almindelige tagkviste.

Den tyske Højskole stod færdig i 1907, og Svend Sinding må have været forbi den nyopførte skole, selv om han ikke omtaler den i sine artikler om opmålingsrejsen i 1907. Men her som andre steder i grænselandets arkitekturhistorie 1864-1945, har man bevidst eller ubevidst nedtonet de nationale grænseoverskridende kontakter og inspirationer i Sønderjylland. Det var i 1913-14, som også i mellemkrigsårene, bestemt ikke god tone i københavnske arkitektkredse at understrege den tyske inspiration.<sup>9</sup> Der er heller ingen tvivl om, at Svend Sinding kendte til Schultze-Naumburgs *Kulturarbeiten*. I hans referat af opmålingsturen til Sønderjylland 1907 skriver han, at der ganske vist findes "Gegenbeispiel" i Tønder, men at skaderne i Tønder er begrænsede i forhold til skaderne i de sjællandske provinsbyer.<sup>10</sup> Så enten har han læst Schultze-Naumburgs *Kulturarbeiten*, eller også har han læst den omtale, som *Architekten* bragte i 1902.

### **Udstykning af jord fra Roskilde Adelige Jomfrukloster**

I sidste halvdel af 1800-tallet og begyndelsen af 1900-tallet

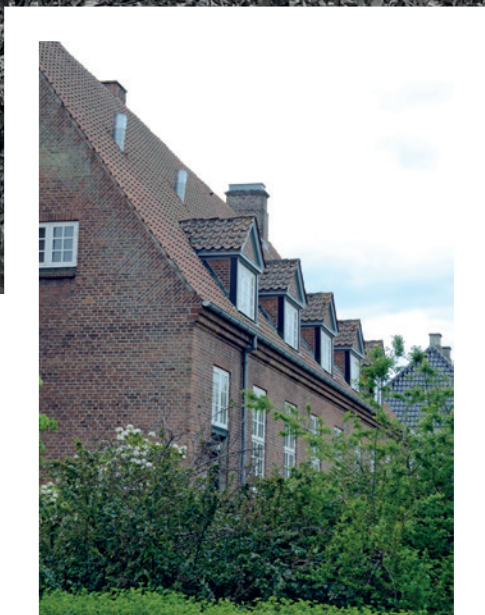
var Roskilde præget af en voldsom befolkningsudvikling fra en by på 4.651 i 1860 til 9.696 i 1911. Særligt i årene fra 1870 til 1901 gik det stærkt, men herefter skete der en kraftig opbremsning.<sup>11</sup> Det er en udvikling, som generelt præger de danske købstæder i perioden, og faktisk var væksten i Roskilde mindre end den generelle vækst i købstæderne.<sup>12</sup>

Det er der flere forklaringer på, men en væsentlig forklaring er, at købstaden hurtigt nåede sin grænser for den bymæssige udvikling inden for den middelalderlige købstadsgrænse. Det var også et kendt problem i mange danske købstadskommuner, men forholdene var særlig komplekse i Roskilde. Ganske vist havde Roskilde betydelige købstadsjorde, der blev forøget med indlemmelser fra Sankt Jørgensbjerg i 1871 og 1878, men byen havde også store magtfulde jordbesiddere lige uden for kommunegrænsen, først og fremmest Bistrup Gods, der var ejet af Københavns Kommune, og Roskilde Adelige Jomfrukloster.

Anlæggelsen af jernbanen i 1847 havde afskåret byen fra sine store sydlige købstadsjorde. Her skete der i slutningen af 1800-tallet en vis byudvikling langs Københavnsvej og Køgevej. Men det er også kendetegnende for udviklingen omkring århundredskiftet, at det var syd for jernbanen, man opførte boliger for småkårsfolk og bl.a. anlagde amtets syge-, dåre- og arbejdsanstalt, sygehus, fabrikker m.m. Der var langt fra byen ud på den anden side af jernbanen. Det var tydeligvis ikke her, at bystyret i starten af 1900-tallet så en fremtid for borgerskabets villaer.

I slutningen af 1890'erne blev Villavej og Lille Højbrøndsstræde anlagt og bebygget som nogle af de første villaveje.<sup>13</sup> Fart på udviklingen kom dog først, da kommunen i 1907 selv begyndte at opkøbe jord og styre byplanlægningen. I 1910 købte kommunen området mellem jernbanen og Klostermarken af Roskilde Adelige Jomfrukloster, hvor man anlagde og bebyggede Dronning Margrethe Vej, Kong Valdemars Vej, Kong Haralds Vej og Kirkegårdsvej frem til begyndelsen af 1920'erne.

Køberne var det bedrestillede borgerskab, som havde råd til at betale for kloak- og evt. wc-afgift, men ikke desto mindre gik der nogle år, før håndværkerne fik travlt i det nye område. Dronning Margrethes Vej 27 blev opført i 1910, men paradoksalt nok blev det årene under og umiddelbart efter Første Verdenskrig (1914-1918) med dyrtid og materialeangel, at villaerne skød op i området. Det er ellers en periode, hvor byggeriet i Danmark gik fuldstændigt i stå.



*Fig. 5 og 6. Mens motivet med friserkvistene blev gentaget på bagsiden af den tyske højskole i Tønder, havde Svend Sinding forsynet Dronning Margrethes Vej 39 med en taktfast række af små kviste, der minder om kvistene på arkitekt Lauritz Thaysens landbrugsskole i Tønder (opf. 1912). Foto: Kim Furdal.*

Til dels hænger det sammen med, at en stor del af bygningerne på Dronning Margrethes Vej blev opført i 1914. De er formentlig alle projekteret inden krigsudbruddet og materiale manglen for alvor meldte sig. På Kong Haralds Vej blev flere af bygningerne, f.eks. nr. 6, 8, 10 og 12, opført i 1917, næppe uden problemer med udgifter og materialer.

Det var altså på en bar mark tiltænkt byens bedre borgerskab, at Svend Sinding som nyudklækket arkitekt i 1913 fik til opgave at opføre en kommandobygning og stald for forsvaret. Et sted, hvor der ikke var større hensyn at tage til



andre bygninger, men hvor den første bygning for en stund ville rage højt op i landskabet.

### **Friserkviste og afgermanisering**

Vi ved ikke, hvornår bygningen stod færdig i 1914, men den må have vakt opsigt, da den stod færdig. Går man i området, er der ingen tvivl om, at Heimatschutz-stilen i bygningsdetaljer har sat sine spor på byggeriet i området. Karnappen på Dronning Margrethes Vej 33 (opf. 1925) må således være inspireret af karnapperne i bl.a. Tønder og Møgeltønder. Flere steder genfinder vi friserkvistene. Dette gælder Kong Valdemars Vej 15 (opf. 1918), der har fået en karnap med friserkvist og en dør i nybarok ud mod vejen. Frontkvisten på Dronning Margrethes Vej 33 (opf. 1925) med en klassicistisk trekant peger i sammen retning. (Frontkvisten er en større kvist, der er placeret i plan med facaden). Knap så heldig har bygherren dog været på Kong Valdemars Vej 7 (opf. 1923), hvor den korte bygning har fået to forholdsvis store siderisalitter (en risalit er et lodret fremspring på en bygning som løber fra sokkel til hovedgesims) med friserkviste. Et fint eksempel om end i pudset mur er Kong Haralds Vej 10 (opf. 1917). Dronning Margrethes Vej 36 (opf. 1916) og 44 (opf. 1919) er gode eksempler i ren mur. Sidstnævnte bygning med sin beskedne klassicistiske portal omkring døren kunne være tegnet af den flittige sønderjyske arkitekt Jep Fink.

Man skal være varsom med at trække den længere. Friserkvisten ses mange steder i landet med andre direkte og indirekte inspirationskilder. Men det er svært ikke at trække en tråd fra f.eks. Dronning Margrethes Vej 44 til Dronning Margrethes Vej 39 og herfra til den tyske højskole i Tinglev. Desværre kender vi ikke arkitekterne bag husene i området.<sup>14</sup> Er det lokale bygmestre eller er der tale om arkitekter, der har hentet inspiration i f.eks. tidsskriftet *Architekten*, evt. arkitekter som selv har deltaget i opmålingsrejserne til Sønderjylland? Det kunne give et mere præcist billede af arkitekturens veje.

Det har ikke været muligt at finde kilder, som kan dokumentere en eller anden form for kommunikation eller inspiration mellem arkitekter på tværs af de nationale skel i Sønderjylland i de afgørende år 1903-1914. Men der kan ikke være tvivl om, at det direkte forlæg for Dronning Margrethes Vej 39 er den tyske højskole i Tinglev. Når man læser Svend Sindings referat af turen til Vestslesvig i 1907, så har fokus ene og alene været på den gamle vestslesvigske byggeskik,



som han tydeligvis var bjergtaget af. Men han og måske også andre danske arkitekter må på en af opmålingsrejserne have været forbi den nyopførte højskole i Tinglev. Sindings umiddelbare forlæg var altså ikke den vestslesvigske arkitektur, men Paulus, Dinklage og Lilloes fortolkning af den vestslesvigske arkitektur. Inspirationen kom altså ikke direkte fra hans elskede Møgeltønder, som han roste i *Architekten*. Sinding omtalte aldrig bygningen i sine små artikler og nok med god grund. Epigoner har aldrig været værdsat inden for arkitekturen selv om man gerne lånte eller lod sig inspirere af andre.

Undervejs skete der også en "afgermanisering" af bygningen Dronning Margrethes Vej 39, som ikke fik bæverhaler, men danske vingetegl ligesom flagermusekvistene var for tyske til en bygning i Roskilde. Og ser man på bygningerne med friserkviste i området, er den vestslesvigske kontakt, måske med undtagelse af Dronning Margrethes Vej 33, helt forsvundet. Kvistene blev reduceret til pynt uden reference til dens oprindelse i Vestslesvig. Dermed viser bygningen også den udvikling, der skete i Danmark, hvor man i kredsen omkring foreningen "Bedre Byggeskik" søgte en national dansk byggeskik. Efter Første Verdenskrig blev denne udvikling cementeret – nogle vil sige konserveret – i Danmark,

*Fig. 7. Dronning Margrethes Vej 44 (opf. 1919) er tydeligvis inspireret af Svend Sindings bygning. Foto: Kim Furdal.*





Fig. 8. Karnappen på Dronning Margrethes Vej 33 har rødder i vestslesvigsk byggetradition, måske Møgeltønder eller Tønder. På højre side af taget aner man lige friserkvisten. Foto: Kim Furdal.

hvor tyske arkitekter søgte nye veje, og Heimatschutz-stilen udviklede sig til ekspressionisme og Neue Sachlichkeit. Først efter verdensudstillingen i Stockholm 1930 slog funktionalismen igennem, så Danmark i 1930'erne igen kom på omdrejningshøjde med den europæisk arkitektur.

Dermed har bygningen en kulturhistorisk værdi, som rækker udover matriklen. I dette perspektiv yder det ikke bygningen retfærdighed, at den har fået værdien 3 efter SAVE-skalaen. Nok har elevatortårnet skæmmet bygningen, og bygningen har ikke samme originalitet som sit forlæg, men dens kulturhistoriske værdi bør løfte vurderingen til 2.

Svend Sinding mistede ikke ungdommens kærlighed til friserkvisten. Nok havde forsvaret i disse år tydeligvis en forkærlighed for magtens yndede nybarok med symmetri, mansardtage og svulstige dørpartier. Alligevel lykkedes det for Sinding at tilføje kasernebygningen i Holbæk (opf. 1914) et par markante karnapper med friserkviste på siden af bygningen ud mod haveanlægget.<sup>15</sup>

#### Litteratur:

Andresen, Hans-Günter: *Bauten in Backstein. Schleswig-holsteinische Heimatschutz-Architektur zwischen Tradition und Reform*. Heide, 1989.

Birkebæk, Frank A., Ernst Verwohlt og Mette Høj (red.): *Roskilde Bys histo-*



- rie 1850-1970. Roskilde 1998.
- Bobé, Louis: *Roskilde adelige Jomfrukloster 1699-1899*. Roskilde, 1899.
- Confino, Alon: *The nation as a local metaphor*. Chapel Hill og London, 1997.
- Dragsbo, Peter: Ud med Italien, leve Møgeltønder. I: *Sønderjysk Månedsskrift* 2003, s. 243-253.
- Dragsbo, Peter: *En fælles kulturarv*. Sønderborg, 2011.
- Dragsbo, Peter: Var Vojens Kirke ordentlig dansk arkitektur? I: *Sønderjysk Månedsskrift* 2015, s. 187-188.
- Dragsbo, Peter: *Jep Fink. Genforeningsarkitekten*. Aabenraa, 2020.
- Fang, Arthur og Ingeborg Buhl: *Roskilde adelige Jomfrukloster 1699-1949*. Roskilde, 1949.
- Furdal, Kim: *Kampen om lokalhistorien*. Bd. I-II, Aabenraa, 2016 (2016a).
- Furdal, Kim: Skolevæsenet som preussisk nationalprojekt. I: *Uddannelseshistorie* 2016, s. 157-180 (2016b).
- Gamle bygninger paa Landet. I maaling, fotografi og beskrivelse*. København, 1911.
- Glahn, Henrik Ege: *Opmaalinger. Foreningen af 3. december 1892. Festskrift i anledning af 100-årsdagen*. København, 1992.
- Rogge, Friedrich: Drei Jahre Baupflege im Kreise Tondern. I: *Kunstkalender für Schleswig-Holstein 1912*, s. 17-26.
- Roskilde. Bevareingsværdier i byer og bygninger 1990*. Miljøministeriet. Planstyrelsen, 1990.
- Sinding, Svend: På Opmaalinger i Sønderjylland med 3. Decbr. I: *Architekten* 1908-1909, s. 435-442.
- Sinding, Svend: Statskaserner i de nye sjællandske garnisonsbyer. Administrationsbygning og gymnastik for garnisonen i Holbæk. I: *Architekten* 1914, s. 89-94.
- Sinding, Svend: Meddelelser fra Akademisk Architectforening – Dr.med. Carl Permins Klinik. I: *Architekten* 1917, s. 193-197.
- Varming, K.: Italien. I: *Architekten* 1910-1911, s. 145-146.
- Weilbach: *Dansk Kunstnerleksikon* bd. 7. København, 1998, s. 433-434.

## Noter:

- 1 Furdal, Kim (2016a), s. 484 og Confino, Alon (1997), s. 144.
- 2 Furdal, Kim (2016a), s. 475. Molok er et bibelsk navn på en syrisk afgud, som er forbundet med ofringer af børn.
- 3 Furdal, Kim (2016b).
- 4 Varming, K. (1910-1911), s. 145-146.
- 5 *Gamle bygninger paa Landet. I maaling, fotografi og beskrivelse* (1911), s. 29-30 plus tegning 8-12.
- 6 Sinding, Svend (1908-1909), s. 441.
- 7 Sinding, Svend (1914), s. 94.
- 8 *Dansk Kunstnerleksikon* bd. VII (1998), s. 433-434 og Sinding, Svend (1918), s. 193-197.

- 9 Dragsbo, Peter (2015).
- 10 Sinding, Svend (1908-1909), s. 437.
- 11 Frank A. Birkebæk, Ernst Verwohlt og Mette Høj (1998), s. 19.
- 12 Frank A. Birkebæk, Ernst Verwohlt og Mette Høj (1998), s. 23.
- 13 *Roskilde. Bevaringsværdier i byer og bygninger* (1990), s. 17.
- 14 Typisk vil arkitektens eller bygmesterens navn stå i højre nederste hjørne på byggetegningen, som kan være bevaret i det kommunale byggesagsarkiv. Desværre har det ikke været muligt at finde Roskilde Kommunes byggesagsarkiv før ca. 2000-2010, som måske kunne have bragt undersøgelsen videre. Hvis det analoge arkiv før dette tidspunkt er blevet retrodigitaliseret, tyder noget på, at det ikke er blevet formidlet på <https://roskilde.dk/erhverv/byggeri-og-miljoe>
- 15 Sinding, Svend (1914), s. 89-94.