

# Maglekilde Vandkuranstalt

- surmælk, omviklinger og brusebade

*Af Ida Haugsted*

I juli 1847 trykte *Magazin for Natur- og Menneskekundskab* et prospekt af den nybyggede Maglekilde vandkuranstalt i Roskilde. Stikket viser den idyllisk beliggende kuranstalt omgivet af marker, træer og købstadens lave småhuse.<sup>1</sup> Redaktør J.P. Bøttiger skrev en kort billedtekst til prospektet, som her skal gengives i sin helhed:

”Den Opsigt, den berømte Vincenz Priessnitz i Gräfenberg havde vakt ved sine Vandkure i Tydskland, bevægede ogsaa enkelte danske Læger til at skjænke samme særlig Opmærksomhed, og efterat de først havde overbeviist sig om denne Kuur-Methodes store Nytte i mange Sygdomstilfælde, bestræbte de sig og efter Evne at virke for dens Udbredelse her i Landet. Fornemmelig efter deres Tilskyndelse fremstod saaledes og ved Actietegning de tvende Vandkuuranstalter, Hovedstaden i de sidste Aar har seet

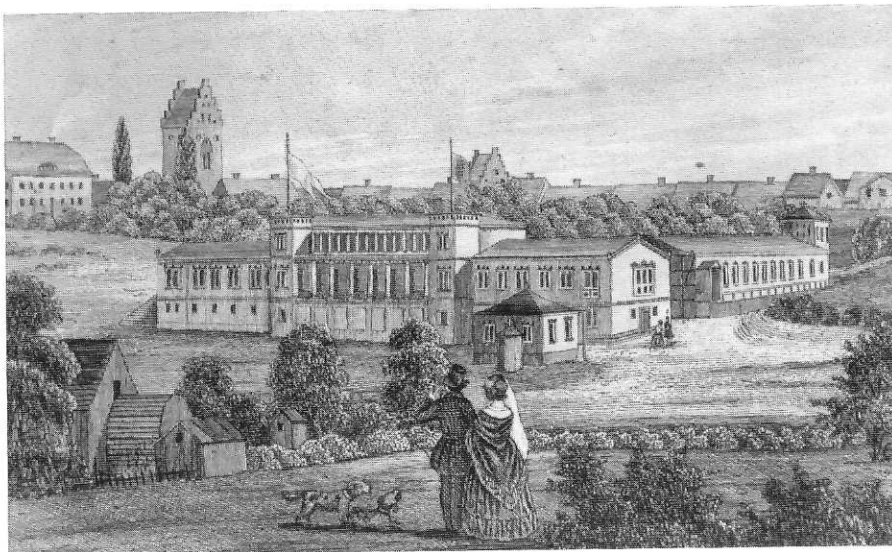


Fig. 1. Prospekt af Maglekilde Vandkuranstalts hovedbygning og vestlige gæstefløj. I den endnu ikke anlagte have ses det lille told- og konsumtionshus og i forgrunden Sankt Mortens mølle. I baggrunden domskolen tegnet af hofbygmester Jørgen Hansen Koch i 1842 og St. Laurenti kirketårn. Kobberstik af A. Hansen. *Magazin for Natur- og Menneskekundskab* nr. 2 1847.

fremstaae i sin Nærhed: Vandkuuranstalten ved Klampenborg og den ved Roeskilde.

Denne Sidste, der har det store Fortrin for den Første, at den er anlagt ved en af Byens største og bedste Kilder, den mægtige Maglekilde, og saaledes har det kolde Vand i overflødig Mængde og uden videre stor Uleilighed ganske til sin Afbenyttelse, er beliggende ikke langt fra Domkirken, paa den vestre Side af samme, tæt ved Veien, der fra Byens vestre Deel løber ned til Fjorden. Beliggenheden er særdeles yndig, og fra Anstaltens Hovedfløi, der vender mod Nord, haves en smuk Udsigt over Fjorden og dens hele Omgivelse med Egnen ved Selsø og Jægerspriis i Baggrunden. Hele Bygningen selv danner en Fiirkant, hvis Sidefløie nærmest ere indrettede til Beboelsesværelser for Patienterne. I Baggrunden er Kilden selv, over hvilken der er muret en ottekantet Bygning og fra hvilken Vandet efter Behag kan ledes over hele Anstalten. Det overflødig Vand, der strømmer igjennem et Rør under Bygningen, har sit Udløb tæt ved Hovedindgangen, ud mod den omtalte Vei, og falder igjennem et mægtigt Løvehoved ud i et Bassin, der er omgivet af et Jerngelænder.”



Fig. 2. Den 31 årige arkitekt Harald Conrad Stilling tegnet af Johan Vilhelm Gertner (1818-1871). Portrættet, der er signeret, bærer påskriften "Christiansborg Slot 1846" og blev således udført, mens Stilling arbejdede på opførelsen af Maglekilde. Privateje. Blyant og tusch 23 x 19,5 cm.

Kuranstalten var tegnet i 1845 af en af tidens lovende arkitekttalenter, den 30-årige Harald Conrad Stilling (1815-1891). Han var elev af professor G.F. Hetsch og afsluttede sin uddannelse på Kunstakademiet med guldmedalje i 1847. Stilling havde netop høstet stor anerkendelse for sin plan og tegninger til redaktør Georg Carstensens Tivoli, der blev anlagt 1843-44, og han tegnede det pragtfulde Casino i Amaliegade, mens han arbejdede ved opførelsen af Maglekilde vandkur.<sup>2</sup>

Maglekilde vandkuranstalt eksisterer ikke mere. Kurstedet måtte lukke efter tre sæsoner, men bygningerne blev først revet ned i 1972. Kun en parkeringsplads røber den gamle vandkurs beliggenhed umiddelbart vest for domkirken og Amtsgymnasiet. Arkitektens tegninger er, så vidt vides, heller ikke bevaret. Først i 1975, to år efter nedrivningen, blev man klar over, at det var Stilling, der

havde tegnet Maglekilde vandkur. Museumsinspektør ved Nationalmuseet, Hans Stiesdal, fandt frem til sagen, og havde man vist det før, var stedet formodentlig blevet opmålt og registreret grundigt før nedrivningen!<sup>3</sup>

### *Hydroterapi*

Den type vandkure, der kunne tilbydes på Maglekilde, havde sin baggrund i en fornyet interesse for det rene vands helbredende virkning. En af de første der herhjemme interesserede sig for de lægelige aspekter var professor Carl Otto (1795-1879). Han udgav i 1819 afhandlingen "De actione hydrogyri medica" og var for øvrigt blandt aktionærgruppen i Maglekilde vandkur.<sup>4</sup>

I København blev der etableret en velbesøgt søbadeanstalt på Rysensteens bastion i 1825, og Rosenborg brøndkur opførtes i Gothersgade efter Jørgen Hansen Kochs tegninger i 1833. I Kalundborg etablerede skipper Christian Henrik Luja en søbadeanstalt i Sejro bugten og fik privilegium til at indrette russisk dampbad med restaurant for badegæster i 1834.<sup>5</sup> I 1842, hvor der var flere såkaldte sundhedsbrønde, nedsattes en bestyrelse for sundhedsbrøndanstalter for at komme uautoriserede initiativtagere i forkøbet. Bestyrelsen fik eneret til at tilberede alle slags sundhedsbrøndvand og sælge det i store og små dunke fra apoteker og brøndanstalter.<sup>6</sup>

Den simple vandkurmetode - den såkaldt priessnitzke - bestod i at benytte rent og friskt kildevand til drikkevand og badning. Vincenz Priessnitz (1790-1851), der var landmand fra Gräfenberg i det østrigske Schlesien, begyndte at praktisere som naturlæge. Hans vandkure vakte stor opmærksomhed og diskussion i lægekredse, men fordi han ingen medicinsk uddannelse havde, blev han erklæret for kvaksalver i 1829. I 1830'erne ændredes indstillingen til hans vandkurmetoder, og læger fra hele Europa besøgte Gräfenberg og studerede hydroterapi i teori og praksis. Kuren blev beskrevet i videnskabelige afhandlinger, og G.P. Beckers bog, "Det simple, men dog paalidelige Huusapothek, eller det kolde Vands store og mærkelige Lægekraft", udkom på dansk i 1833. I hertugdømmerne udgav H.H.G. Heyck afhandlingen "De aqua frigida" i Kiel i 1836.

Der fandtes kun ringe mulighed for at bade i private hjem, men tilskyndet af interessen for vandets helbredende muligheder opfandt instrumentmager G.D. Hashagen i 1836 et "hydroconion eller støvbadeapparat" til hjemmebrug, som han fik kgl. privilegium til at forhandle i kongeriget. Styrtebadet kunne uden vanskelighed opstilles i et "hvilketsomhelst Værelse", bedyrede Hashagen, og fremhævede, at styrtebadet kunne blive af "uberegnelig Nytte" i lægekunstens tjeneste. Badet ville kunne fjerne hovedpine og

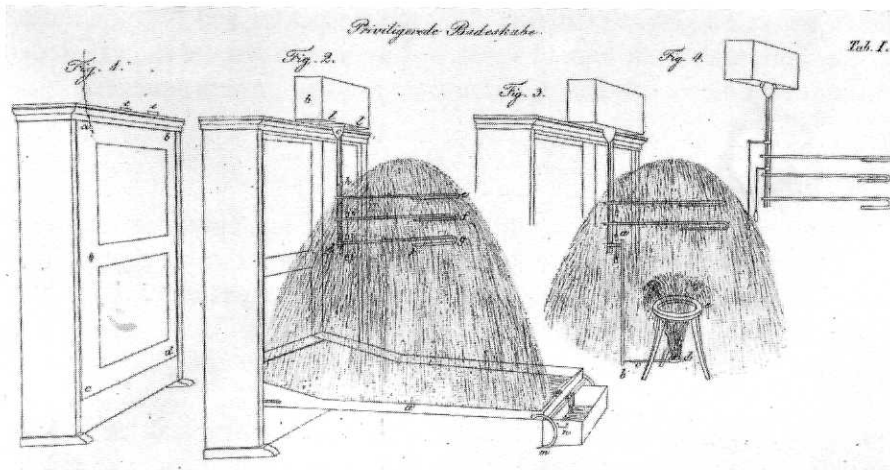


Fig. 3. Instrumentmager G.D. Hashagen konstruerede i midten af 1830'erne et sindrigt brusebad til hjemmebrug. Han skrev, at apparatet kunne stå i et skab, som var så elegant udstyret, at det kunne være en prydding i ethvert rum. Illustration i *Beskrivelse af et Hydroconion eller Støvbade-Apparat 1836*.

reumatiske besværligheder og - med lidt held - medvirke til "Sexualdelenes Oplivelse". Det var ikke noget helt dårligt styrtebad.<sup>7</sup>

I begyndelsen af 1840'erne var Gräfenberg stadig Europas førende vandkursted med 1,500 årlige besøgende, hvoraf hovedparten vendte hjem med tilfredsstillende resultat. Priessnitz opførte en ny vandkurbygning, der blev statsanerkendt, og tjente som model for nye vandkuranstalter.<sup>8</sup> I slutningen af 1830'erne var der omkring 20 priessnitzke vandkuranstalter rundt om i Europa, men allerede i 1843 var tallet vokset til henved 70 (hvoraf ca. halvdelen i Tyskland). Hvert sted besøgte af mellem 200 og 400 gæster. Desuden lå der over tusinde brøndsteder i Tyskland, Ungarn, Holland, Belgien og Sverige, der årlig besøgte af 250,000 kurgæster. Havbade blev også populære, og de tyske badesteder ved Østersøen fik besøg af tusindvis af badegæster hver sommer, men endnu eksisterede der ikke en egentlig mineralbrønd eller vandkuranstalt i Danmark. Nærmeste brønd- og vandkur var Ramløse saltsøbad og mineralbrønd nord for Helsingborg. Dette ret eksklusive kursted blev udvidet i 1839 med et nyt badehus og en kostbar anstalt til tilberedning af mineralvand.<sup>9</sup>

### *Vandkur i Danmark*

Cand. jur. Andreas Carl Fridsch (1797-1876), som fik tilknytning til vandkuren i Roskilde, var den første, der viste interesse for den priessnitzke vandkurs indførelse i Danmark. Fridsch, der havde oversat to lægeviden-

skabelige afhandlinger, nemlig Becksteins "Læger uden Medicin" (1838) og Ed. Schnizleins "Betragtninger, Erfaringer og deres Resultater til Anbefaling for Vandlægevidenskaben" (1839), kastede sig med ildhu over hydroterapiens helbredende muligheder.<sup>10</sup> Han fik kontakt med islænderen Jón Jónsson Hjaltelin (1807-1882), der var ansat som batallionskirurg i København, og opfordrede denne til at besøge de tyske kursteder for at studere metoden.<sup>11</sup> Hjaltelin rejste i sommeren 1841 til Tyskland med støtte fra Fonden ad usus publicos og mødtes med Fridsch i Dresden. Sammen besøgte de Gräfenberg, Freywaldau ved Dresden, badeanstalten på Färber Insel i Prag og to kendte vandkuretablissementer i Thyringerwald, Ilmenau og Elgersberg, hvor vandlægerne arbejdede efter gräfenbergermetoden. Den islandske læge interesserede sig ikke alene for de lægelige metoder, men også for kurstedernes indretning og de apparater, man benyttede. Det mest moderne sted var efter hans opfattelse Ilmenau ledet af dr. Fitzler, hvor der bl.a. benyttedes bølgebade i behandlingen.<sup>12</sup>

I sommeren 1842 fik Hjaltelin mulighed for at afprøve de nye metoder på Rysensteen søbadeanstalt. Vandkurens heldige behandlingsresultater overbeviste ham om dens anvendelighed mod visse sygdomme. Navnlig alle former for fordøjelses, mave- og underlivssygdomme, hæmorrhoider, hudsygdomme, allergi, gigt og nervesygdomme.<sup>13</sup> Opmuntret heraf søgte Hjaltelin i januar 1843 om kgl. privilegium til at etablere Klampenborg Vandkuranstalt ved Tårnbæk. Hjaltelin kombinerede kur- og søbade med Tivoli-forlystelser, god mad, underholdning og tobak. Det kolde vand og uskyldige fornøjelser indgik i behandlingen, som det også var tilfældet på flere tyske kursteder, det var, mente han, en betingelse for at få succes med et kursted. Myndighederne havde af samme grund været særdeles træge med at give ham tilladelse, men det lykkedes at få godkendt planerne i februar 1844.<sup>14</sup> Kurstedet, der åbnede i sommeren 1845, eksisterede til op i vort århundrede. Plantagen i det naturskønne område blev nyanlagt af slotsgartner Thyge Rothe og spredt i parken opførtes en kurbygning, cottager, pavilloner, tobaksudsalg, vaskeri, mejeri, stald og inspektørbolig i landlig engelsk stil. Det smukke arkitektoniske anlæg var tegnet af bygningsinspektør Gottlieb Bindesbøll (1800-1856), der også var arkitekt for Thorvaldsens Museum, der opførtes på Slotsholmen i 1840'erne. Klampenborgs bygninger er nu alle revet ned undtagen restaurant "Cottagen".<sup>15</sup>

Fridsch tog også kontakt med en privat praktiserende læge i Roskilde, Hans Koefod Marcher (1797-1877), som han også fik interesseret i de tyske vandkurmetoder.<sup>16</sup> I 1844 rejste Marcher derfor på en 5 måneders studierejse med kgl. understøttelse. Han besøgte Gräfenberg og andre steder og blev især begejstret for Priessnitz's kursted. Her mødte han flere

danske kurgæster, og de talte om at anvende samme metode i Danmark og enedes om at danne et selskab med det formål at skrive om de mange fordele ved at bruge vandkur. Ved hjemkomsten udsendte Marcher en lille bog *Nogle Ord om Vandcuren* (1845), der udkom kort efter Hjaltelein havde åbnet Klampenborg vandkur. I bogen beskrev Marcher den priessnitzke kur, som blev tilrettelagt individuelt efter den enkeltes særlige behov. Patienterne, der var dannede og civiliserede mennesker, drak 10 til 12 glas vand om dagen og tog kuldslåede bade. Mod visse sygdomme brugtes våde "Omviklinger", og patienten hvilede nogle timer tildækket på et vådt leje. Det lød, erkendte han, ikke særlig behageligt, men skulle være effektivt. Renlighed, skrev Marcher, var den halve sundhed, og det han kaldte "naturlig Levemaade", var den anden vigtige faktor. Patienterne blev opfordret til at bevæge sig og arbejde i fri luft og holde en streng diæt, der bestod af surmælk og brød til frokost og aftensmad. Til middag serveredes kraftige kødspiser med grønsager og frugt. Maden måtte ikke være krydret og skulle bestå af naturlige råvarer. Vin, brændevin, øl, kaffe og te var bandlyst. I Gräfenberg var det ikke tilladt at sove om dagen, sengetid var mellem kl. 21 og 22, og sengen skulle forlades kl. 4 om morgenen.

Denne strenge kur var identisk med den kur, Marcher og Fridsch etablerede i Maglekilde. En af grundene til, at det gik så dårligt for kurstedet, var ud over dårlig økonomi - at en sådan puritanisme stemte dårligt overens med danskernes forestillinger om sommerglæder kombineret med kur. Marcher var modstander af Hjalteleins metoder i Klampenborg, hvor gæsterne var udsat for restaurantens dunster og skovgæsternes nydelser. Hjaltelein mente omvendt, at en vandkur ikke kunne blive en succes uden "Sindsadspredelser" og forholdt sig kritisk til den priessnitzske forenkling. Den livlige musik i Klampenborgs koncertsal, dannede, mente Marcher, en skærende modsætning til "Tonen i et på Sjæl og Legeme lidende Væsen". Han mente, det ikke gavnede en kur, at patienterne var "skuelystne" og jagede efter forlystelser, når de samtidig skulle holde en streng og selvfor nægtende diæt. Han nærrede de bedste forhåbninger om, at den kommende vandkur i Roskilde ville blive et roligt og fredeligt sted.

### *Roskilde og Maglekilden*

Umiddelbart før Marcher udgav bogen om vandkurmetoder, havde han og Fridsch netop indsendt en ansøgning om tilladelse til at etablere en vandkuranstalt i Roskilde og udnytte Maglekilden i kuren. Kilden, der siden midten af 1200-tallet drev Sankt Mortens mølle og Maglekilde kornmølle, to af Roskildes seks møller, havde i århundreder spillet en vigtig rolle for

byens økonomi.<sup>17</sup> Maglekilde mølle, der oprindeligt tilhørte domkirken, brændte imidlertid i 1731, og i 1737 fik Ole Pedersen Schiøtt bevilling til at anlægge en papirmølle på stedet. Der blev opført en stor møllebygning med møllehus ved dammen. Virksomheden var lønsom, og i 1811 drev møllen også en fabrik med bomuldsspinderi og strømpevæveri, og nogle år senere installeredes en af landets første dampmaskiner. Men i begyndelsen af 1830'erne begyndte det at gå tilbage og det endte med fallit i 1838. Da Marcher og Fridsch indsendte deres ansøgning, var fabrikken blevet solgt på en auktion den 2. februar 1843 og erhvervet til nedrivning af det offentlige. Det var i den forbindelse de så en oplagt mulighed for at realisere deres idé på det ideelle sted.<sup>18</sup>

Roskilde havde ganske vist på det tidspunkt kun 3,600 indbyggere, men det var en by med en lovende fremtid og en strålende fortid. I midten af 1830'erne havde Koch ombygget "Palæet" til sæde for stænderforsamlingen. Der var grøde i luften og plads for liberalisme og nytænkning i begyndelsen af 1840'erne med kommunalreformen og en folkevalgt borgerrepræsentation. Roskildes borgmester, byfoged Lauritz Foss, og kommunalbestyrelsen var progressiv og interesseret i nye initiativer, og i det kom-

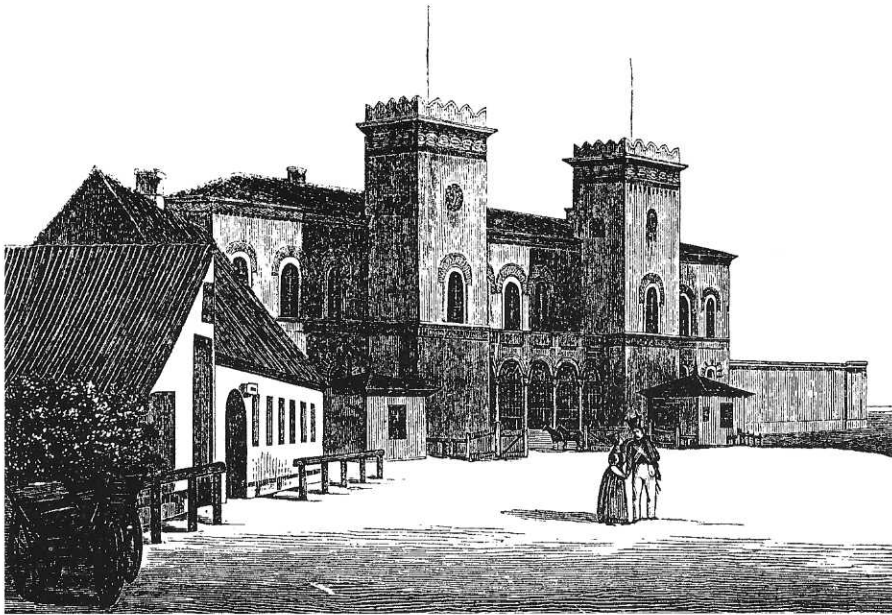


Fig. 4. Den elegante banegårdsbygning i Roskilde, der rummede kontorer, aftrædelsesværelser, restaurant m.m., blev tegnet af en ukendt arkitekt. Banen, der gik fra København til Roskilde, blev påbegyndt den 25. april 1845, og den 20. maj 1847 kørte lokomotivet, "Odin", strækningen for første gang.

mende årti skete der ikke så lidt. Hansen Koch, der tegnede adskillige nye skoler rundt om i landet, var arkitekt for byens smukke og statelige domskolebygning og rektorbolig opført i 1842. I 1844 blev der tegnet aktier i det nye sjællandske jernbaneselskab hvis første strækning mellem København og Roskilde blev bygget 1845-47 af den engelske ingeniør William Radford, et projekt der skabte store forventninger til Roskildes udviklingsmuligheder. Således tilbød R. Petersen i *Roskilde Avis* sin hjælp til forretningsdrivende fra sit kommerce- fragt- og forhandlingskontor, der ville åbne samme dag som jernbanen. Der blev bygget en nymodens jernbanebro af støbejern i Roskilde, og der forløb ikke lang tid efter den 26. juni 1847, da banen officielt blev indviet, før passagerer kunne modtages i en pompøs stationsbygning af internationalt tilsnit.<sup>19</sup>

### *Ansøgningen*

Fridsch og Marcher fremhævede i deres ansøgning af 10. februar 1844 til Christian 8., at det sikkert ikke var undgået majestættens opmærksomhed, at der i udlandet var oprettet forskellige helbredende anstalter.<sup>20</sup> Kuren mod flere sygdomme bestod af diæt og behandlinger med rent koldt vand, og de gik ud fra, at kongen vidste, at en sådan behandling forlængst havde skabt tillid i lægekredse. De håbede derfor, at det ikke måtte vække mishag "om et lignende Forsøg fremstod i Deres Majestæts eget Rige". De påpegede desuden, at den gamle papirmøllefabrik nu var nedlagt, og dermed var der skabt "Udvei til Locale". Maglekilde var, skrev de, righoldig på det skønneste vand, den lå i en smuk egn, nær byen og kun 4 mil fra hovedstaden.

I ansøgningen fremhævede de, at de havde stiftet bekendtskab med den lægelige metode i udlandet, og at "Midlet" til den nye kurmetode nu var fundet i rigelige mængder i nærheden af deres egen by. Spørgsmålet var bare, om kongen ville give bevilling til et sådant nyt etablissement i Roskilde. Marcher forsikrede, at han først havde sat sig grundigt ind i metoden ved at læse om den. Dernæst havde han - "i Aar og Dag" - besøgt flere kursteder og på anden vis fundet lejlighed til at gøre sig bekendt med behandlingen. Han var blevet grebet af beundring for metoden og de påfaldende gode resultater af den såre simple og let tilgængelige sundhedskur. Alt det havde tilsammen medvirket til ønsket om at lancere kuren på "Hjemmets Grund".

Måske burde de forklare, skrev Marcher og Fridsch, hvorfor en advokat skulle medvirke. Men Fridsch havde gjort sine egne erfaringer og kunne derved "berige det allerede givne" og muligvis hjælpe til at "præge de første



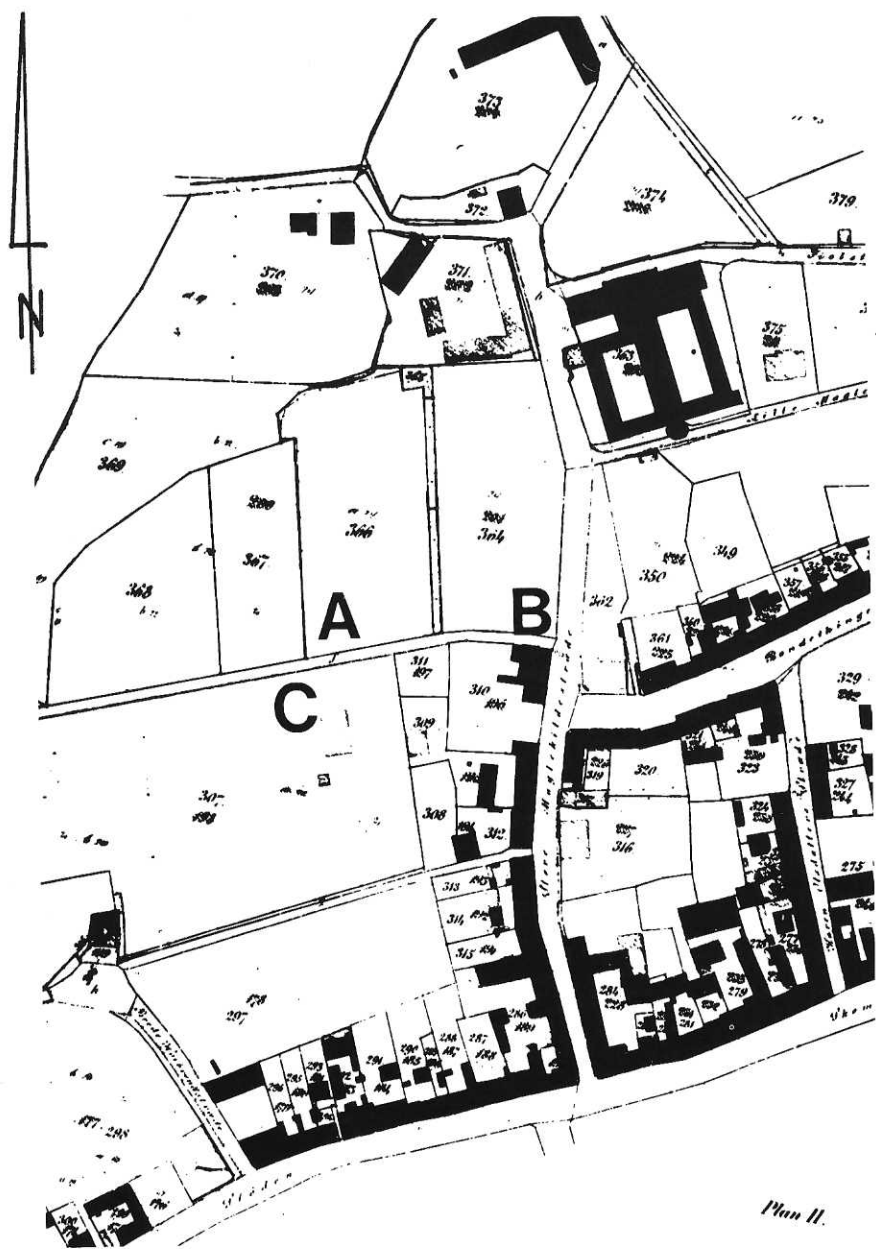


Fig. 5. Udsnit af "Roeskilde Kjøbstads Bygrunde", opmålt i 1864 og revideret 1879/80. I midten den nord-sydgående Store Maglekildestræde med Maglekilde Vandkuranstalt til højre (matr.nr. 363) mellem Fiolstræde og Lille Maglekildestræde. Toldhuset ses syd for (matr.nr. 372). Fra ROMU, Årsskrift fra Roskilde Museum 1982.

Linier" til en bestemmelse af lægemetodens plads. De ville derfor med udgangspunkt i fælles erfaring sikre en anvendelse af vandet som medikament ved siden af den almindelige lægevidenskabs "raadgivende og medvirkende Stemme". Det var deres stræben og håb "at tilegne vort Fødeland et Gode, som visselig ei uden grund finder saa mange Forsvarere". Sagen blev behandlet i Sundhedskollegiet i marts 1844, og den 28. april, da bevilningen kom i hus, var det kun med det forbehold, at den lægelige behandling blev overladt doktor Marcher alene.<sup>21</sup> Marcher afgav sit privilegium til den midlertidige bestyrelse, som blev nedsat et årstid senere og som blev godkendt i juni 1845. Bestyrelsen bestod af Roskildes borgmester Foss, og borgerrepræsentant, farvermester Thomas Hagedorn Svane og Marcher. Der blev samtidig givet tilladelse til at åbne for aktietegning til finansiering af det forestående byggeri. Bestyrelsen kunne nu hæve penge fra den offentlige kasse til at indkøbe fabrikken, og finanskassen tegnede sig for 274 aktier à 50 rdl. i det nydannede aktieselskab.<sup>22</sup>

### *Aktietegning og statutter*

Den 18. september 1845, det var sikkert ikke helt tilfældigt, at det netop var på Christian 8.'s fødselsdag, indbød Foss, Svane og Marcher til aktietegning.<sup>23</sup> De fremhævede, at næsten hver stat i Europa i øjeblikket fremviste mænd af "Alder, Kundskab og Erfaring", der erkendte vandkurens fortrinlige nytte ved mangfoldige sygdomme, ikke som mirakelkure, men behandlinger under en kyndig lægelig anvisning. De mange nye anstalter, der blev bygget hvert år, talte deres eget sprog om vandkurens popularitet. Sagen var heller ikke ukendt i Danmark, mange danskere var kommet tilbage fra vandkure i udlandet, særlig det kendte Gräfenberg, og var fulde af begejstring over kurens velgørende virkning. Derfor var der allerede blevet bygget et vandkuretablisement i Klampenborg. Men det, der måtte skabe særlig opmærksomhed, var "de ganske ualmindelige Kilder" i Roskilde. Den kgl. kasse, der havde haft hovedprioritet i Maglekilde fabrikken, havde muliggjort en oprensning af kilden, der netop var blevet indfattet i murværk, hvorved man opdagede, at kilden ydede 600 tønder vand i timen. Aktierne til 50 rdl. stykket kunne købes hos Svane i Roskilde eller grosse- rer Broberg, Strandgade 40 på Christianshavn, hvor arkitektens tegninger var fremlagt til gennemsyn.

Bestyrelsen kunne meddele potentielle aktionærer, at den havde rådighed over to vænger ved Maglekilden på 9 tønder land. Desuden havde man købt to lodder af købstadens mark, hvor der lå nogle gamle huse, der skulle rives ned. Det gav omkring 7 tønder land mere, hvor en del dog -

efter planen - skulle bruges til det nye jernbaneanlæg. Det blev dog anlagt længere syd for domkirken. Bestyrelsen havde desuden købt en mindre ejendom med bygninger og have for 1480 rdl.

Faktisk var man allerede før aktietegningen i fuld gang med at rive de ældre bygninger ned og var påbegyndt en regulering af grundstykket og jordarbejder på byggepladsen. Arkitekt Stilling, der havde udarbejdet en "hensigtsmæssig Tegning for det vordende Vandcuretablisement", var gået i gang med at opføre bygninger, der rummede 9 værelser og tilhørende badeværelser med "behørige Apparater". Efter planerne skulle stedet, når det var færdigudbygget, rumme opholdsværelser til 30 kurgæster, som betalte almindelig takst, og desuden nogle dyrere værelser beregnet til mere "elegante" kurgæster. Kuranstalten skulle desuden råde over "fuldstændige Badeapparater", en restaurant og alle øvrige bekvemmeligheder. Stilling havde, stod der i indbydelsen, tegnet bygningerne i en "ædel, skjønndt i sig selv fordringsløs, Stil". Han havde også tegnet indretningen og forestod byggeriet.

Bestyrelsen gjorde opmærksom på, at man havde bestræbt sig på at udnytte stedets skønne beliggenhed og gøre omgivelserne så hyggelige, som overhovedet muligt. Det var også dens "Attraae, at fjerne enhver Adspredelse fra Curgjæsterne, som ikke ligefrem understøtter Curen, men dog tilige at forskaffe saadanne, som harmonerer med den". Det var en programerklæring, der var helt modsat det klampenborgske kurstedes tivoli-forlystelser og madglæder. Man håbede alligevel, at det påtænkte kursted kunne eksisterer ved siden af Klampenborg. I andre lande eksisterede flere kursteder endnu nærmere hinanden, og alle havde fordel af det.

Man forestillede sig en kur- og badesæson på 30 uger og budgetterede med en belægning på 20 fastboende kurgæster, hertil kom andre, der kunne benytte kuren, men logerede privat i Roskilde. Ophold med benyttelse af badeapparaterne skulle koste 1 rdl. pr. dag, lægetilsyn, opvarning af badekarle og -piger, kost morgen og aften, bestående af smør, brød, mælk af bedste sort, samt en veltillavet kødret med grøntsager til middag, ville koste gæsten yderligere 1 rdl. daglig. Hertil kom 5 rdl. i ind- og udskrivningsbebyr. Kurgæsterne skulle selv anskaffe linned og madrasser til en billig pris, som de kunne medtage ved afrejsen. I budgettet kostede et typisk kurophold omkring 100 rdl., med den omtalte belægning ville det indbringe anstalten 4,200 rdl. årligt.

Der blev udbudt 540 aktier á 50 rdl., udover de aktier statskassen havde tegnet. En liste over 63 aktionærer er bevaret i Det kgl. Bibliotek. Den afslører, at aktionæerne var initiativtagerne Foss, Marcher og Svane og anlæggets arkitekt H.C. Stilling. Desuden var der flere holdne folk i Roskilde,

der investerede i den nye vandkur, således havde købmændene A. Borck, S. Borch og S.F. Kornerup tegnet sig for aktier. Ligeledes grosserer Rogers, kaptajnerne von Brockdorff og Sveistrup, møller Brønne, malermester Ehlers, farvermester Hammer og particulier Meier. Der var flest københavnere i aktionærgruppen, bl.a. fuldmægtig Foss, nålemager Hjort, sadelmager Mundt, urtekræmmerne P.R. Lund og A.S. Øst, kaptajn Hindenburg og lægerne Hornemann, Otto og Trier, desuden grosserer E. Switzer, og de kendte københavnerfamilier B. og David Salomon, P.J. Heering, J. le Maire, S.A. Eibeschutz, M.A. Goldschmidt, professor Fenger og konferensråd Monrad. Købmand Meinig i Hamborg, godsinspektør Hansen på Giesegård og kaptajn Hjort på Selsø købte aktier.

I september 1845 traf bestyrelsen overenskomst med Roskilde kommune om, at kommunen frafaldt retten til at vande kreaturer og vaske ved Maglekilde mod, at der blev skaffet afløb med rent vand, så byens borgere bekvemt fik mulighed for at hente vand ved kilden. Den 5. december samme år fik bestyrelsen godkendt, at et stykke af det vænge, der tilhørte domskolen, skulle overlades til vandkuranstalten for en årlig afgift på 10 rdl.<sup>24</sup> Tidligt på foråret 1846 blev der udformet et foreløbigt udkast til statutter, som blev fremlagt på den stiftende generalforsamling den 18. marts, og stort set blev vedtaget. Dog foreslog aktionærerne, at selskabet skulle ansøge om eneret i mindst 10 år til at fremme vandkuren i op til en halv mils afstand fra Maglekilde. Etablissementets navn blev "Maglekilde Vandcuranstalt". Bestyrelsen blev pålagt at fremskaffe en kgl. godkendelse og drage omsorg for fuldførelsen af anstalten "efter den for Selskabet fremlagte Tegning", der også omfattede bade- og belysningsapparater, møblering og en vaskeribygning. På det tidspunkt var en længe allerede bragt under tag (hovedbygningen) og en del tømmer var blevet tilhugget i vinterens løb. Det sidste havde været muligt, fordi hofmarskallatet havde givet tilladelse til, at ridebanen ved "Palæet" kunne benyttes til tømmerplads.

Vandkuranstalten fik den eftertragtede eneret til Maglekilden den 11. november 1846, under forudsætning af, at den fremtidige badelæge, når Marcher engang gik af, skulle godkendes af kancelliet efter Sundhedskollegiets indstilling. Desuden skulle kollegiet årlig modtage indberetning om anstaltens virksomhed.<sup>25</sup> For at fremme interessen for sagen oversatte "en læge" (utvivlsomt Marcher) en artikel af den populære engelske romanforfatter Edward Bulwer Lytton. Artiklen, "Confessions and observations of a water-patient", der havde været trykt i *New monthly magazine*, beskrev på en meget positiv måde Lyttons ophold på dr. Wilsons kursted i Malvern og hos dr. Weiss i Petersham, hvor lægerne behandlede efter den priessnitzke vandkurmetode. Den danske oversættelse, *En Patients Vidensbyrd og*

*Bemærkninger om Vandcuren*, udkom på avisredaktør Gutzon Hansens forlag i Roskilde i 1846.<sup>26</sup>

### *Byggeriet*

Den 23. maj 1846 kl. 16 blev der holdt rejsegilde. Flagene vajede på tårnene i forårsvinden, direktionen stod på række med tømrere og murere på bygningens "Tinde", der var tak til direktion, bygningsledere, mestre og svende under kanonsalut og bægerklang. Den står nu, denne dristige bygning, skrev pressen. Snart ville murstenene dække de åbne tavl i bindingsværket og alt være fuldendt. Det var et næsten helligt øjeblik i byens glørværdige historie, da "den fra Dybet evig strømmende Kilde", igen sang om sin helsebringende kraft. På bunden af kilden lå heldet og velsignelsen for byen, skrev *Roskilde Avis* i lokal begejstring.<sup>27</sup> Fremtiden så lys ud for Roskilde by, men der hang sorte skyer over Maglekilde.

Samme sommer åbnedes en kur- og badesæson på to måneder, og kuranstalten modtog de første forventningsfulde gæster. Hovedbygningen blev taget i brug (som det fremgår af selskabets beretning i 1847), og fastboende gæster blev indlogeret i 9 værelser, der senere på sommeren blev udvidet med yderligere 3 værelser. Desuden benyttede en del kurgæster, der boede privat ude i byen, badefaciliteterne mod betaling. Ialt benyttede 150 gæster Maglekilde vandkur i den første sæson, og det var egentlig et ganske tilfredsstillende resultat i betragtning af at byggeriet og indretningen stadig var langt fra færdigt.

Den 8. juni åbnedes Roskilde strømbadeanstalt i fjorden. Den var anlagt i stil med Klampenborgs søbad og kunne benyttes af byens borgere mod betaling. Badekamrene kostede 1 mark og flydebroen 8 skilling, børn betalte halv pris. Billetter kunne købes hos købmand Borch og billetter til flydebroen, hvortil der kunne tegnes abonnement for en hel badesæson, kunne også købes hos købmand Brønnicke på Børsen. Søbadet holdt åbent fra kl. 5 morgen til 11 for damebadning på flere ugedage. Resten af dagen, samt onsdage og søndage var søbadet forbeholdt herrer. Flydebroen blev anvendt i den lokale svømmeundervisning, som man anså for en særdeles nyttig og gavnlig disciplin for ungdommen. Her undervistes disciple fra domskolen hverdage fra kl. 17-19, mens borgerskolernes elever (undtagen Friskolen) havde svømmeundervisning tre gange om ugen fra kl. 11-12.<sup>28</sup>

Stillings store anlæg, der kendes fra fotografier, tegninger og beskrivelser, blev synet og brandforsikret den 23. oktober 1847.<sup>29</sup> Byggepladsens beskaffenhed, mølledammen og det skrånende terræn havde krævet et omfattende jordarbejde, som tog længere tid end beregnet, også fordi det var

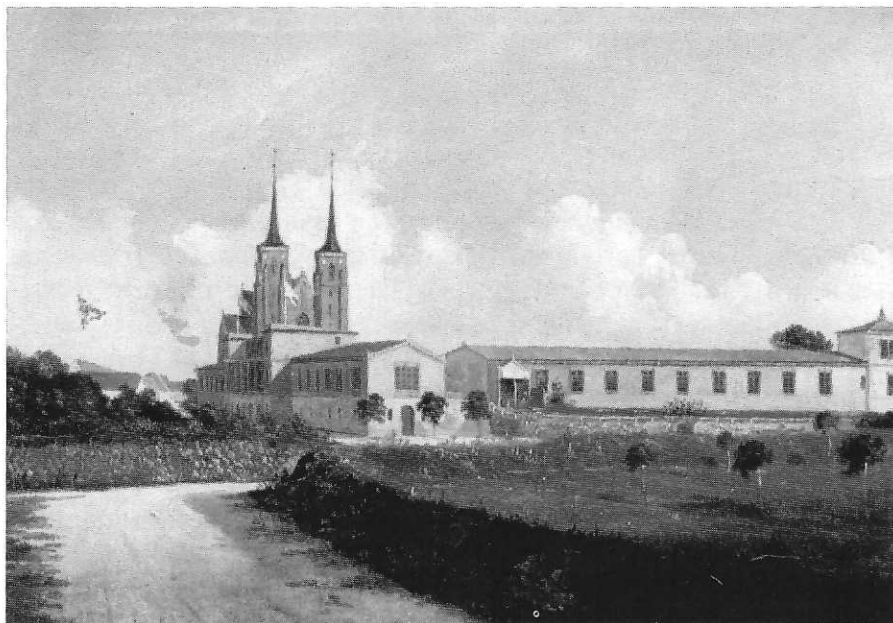


Fig. 6. I 1850'erne malede en ukendt kunstner, måske malermester J.C. Gottschalk (1817-1894), Maglekilde Vandkuranstalt og haven. På maleriet ses den vestlige gæstefløj og yderst til højre det ene af de to brusebadetårne, der var konstrueret for at skabe et passende vandtryk fra kilden. Olie på lærred, 38 x 27 cm. Roskilde Museum, inv. 1070-85.

nødvendigt at lede en del af kildevandet ind under bygningerne gennem opmurede kanaler. Det fremgår af bestyrelsens beretning i februar 1847, at byggeriet på det tidspunkt var næsten færdigt, også med hensyn til badeapparater. Der manglede lidt maling og afpudsning, vaskeriet var ikke færdigt, og anstaltens omgivelser med have var heller ikke anlagt. Desuden manglede der stadig en del nødvendigt møblement og andet udstyr. Økonomien var dårlig for ikke at sige katastrofal. Det fremgik af regnskabet, at der manglede 30,000 rdl. i kassen, og det havde været nødvendigt at låne 20,000 i Roskilde Sparekasse. I september 1847 besluttede generalforsamlingen derfor at pålægge aktionærerne at betale gælden. Men vandkuranstalten overlevede aldrig den skæve start og måtte lukke året efter.<sup>30</sup>

Komplekset, der udfyldte arealet mellem Lille Maglekildestræde og Fiolstræde, bestod af et firefløjet anlæg. Den fritliggende hovedbygning lå mellem kurhaven og en stor gårdsplads, der mod syd afgrænsedes af et langt badehus med køkkener, der lå øverst på sydskrænten direkte op til kilden. Badehuset, der lå parallelt med hovedhuset, var udformet som et E-formet anlæg med tre tværliggende sidefløje med værelser m.m. Den mellemste

fløj opdelte gårdrummet i to næsten lige store dele. I gården var der desuden flere småbygninger, latriner m.v.

Ved indgangen til kurkomplekset blev der bygget en træport og 2 fag plankeværk, samt et latrin. Foran blev mølledammen opfyldt, og her var det planen at anlægge en have mellem St. Mortens Mølle og kuranstalten. Den 30. oktober 1846 blev der således indgået en aftale med ejeren af St. Mortens Mølle om, at udsigten fra kurbygningen så vidt muligt blev sikret mod fremtidigt byggeri og beplantning. Bygningsanlægget som helhed blev ændret noget i forhold til Stillings oprindelige plan. Det havde været nødvendigt at anlægge en stensat terrasse langs den vestlige sidefløj. I terrassen blev bygget en kunstfærdig stengrotte til kildens afløb, hvor udløbet blev udformet som Neptun-hovede, der stadig er bevaret. Det var som nævnt kommunen, der havde krævet vandforsyningen sikret for borgerne.<sup>31</sup>

Foruden kildegrotten blev der opført en vaskeribygning med et tørringsapparat og en såkaldt konsumtionspavillon. Bestyrelsen havde i oktober

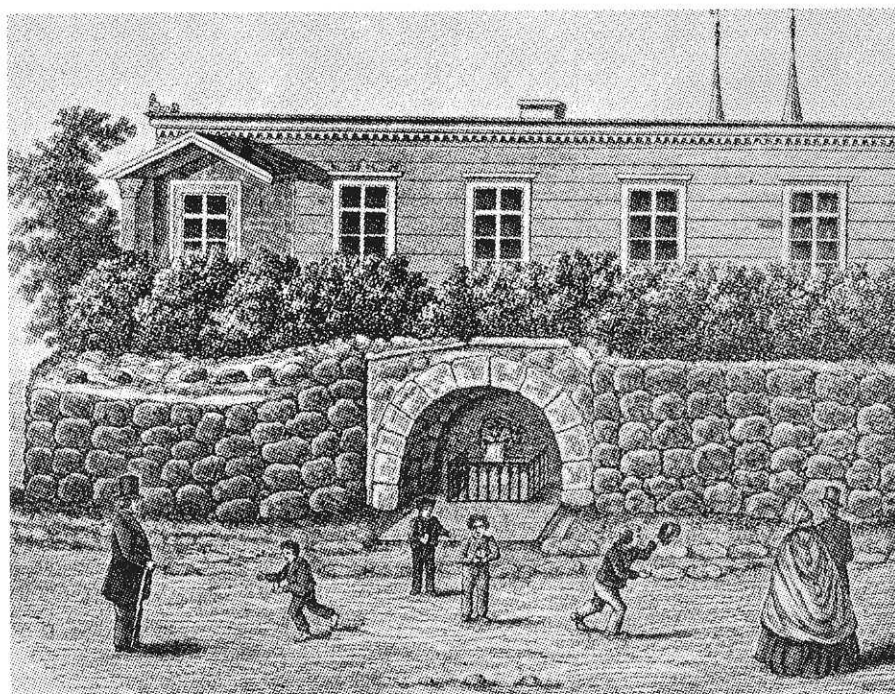


Fig. 7. Kuranstalten havde forpligtet sig til, at byens borgere stadig kunne hente vand fra kilden. Tegningen viser den vestlige gæstefløj med den foranliggende stensatte terrasse med kildegrotten og Neptunhovedet fra hvis mund, kilden løb ud. Fra Jul i Roskilde 1966.

1846 været nødsaget til at indgå overenskomst med told- og konsumtionsvæsnet i Roskilde om en gamle forpligtelse af 1796. Den påbød, at så længe købstadskonsumtionsvæsnet bestod, skulle der sørges for et passende kontor. Derfor blev der opført en lille 9 fags bindingsværksbygning med skorsten og to kakkelovne. Facaden, der vendte mod syd ud mod vejen og hovedhuset, var udstyret med en søjlegang af træ. Huset rummede flere værelser og kammer, foruden et køkken. Lige bag kontorbygningen lå der et lille bindingsværkshus med latrin og brændehus. Pavillonen blev overdraget kuranstalten allerede i 1847 mod en årlig afgift på 16 rdl. Terrasseanlægget, kildegrotten, vaskeriet og pavillonen havde kostet aktieselskabet over 10.000 rdl. ekstra i forhold til det oprindelige budget. Men bestyrelsen anførte i deres beretning (1847), at vaskeriet kunne forpagtes ud, og konsumtionspavillonen kunne benyttes som lejlighed for to kurgæster, således ville byggeriet med tiden kunne forrente sig.

### *Arkitektur og indretning*

Kurbygningerne opførtes som bindingsværkshuse i et plan. På de ældste afbildninger er ydermurene tydeligt bindingsværk, men på et tidligt tidspunkt blev murene klinkbygget med malede brædder. Hovedbygningens midterfacade var udstyret med to udsigtstårne, og badehuset var udstyret med brusebadetårne. Der var grundmurede kældre under flere bygninger og skifertage overalt, undtagen på den søndre bygning (badehuset), der var belagt med bliktag. Vinduerne var "dannebrogsvinduer" dekoreret med udskårne malede trædekorationer på gesimsen, og taggesimsen var ligeledes prydet med udskårne mønsterborter.

Kuranstaltens lange statelige hovedhus lå på det skrånende terræn med facade og udsigt over engene og Roskilde fjord. I brandtaksationen beskrives den midterste del af den 20 fag lange bygning særskilt. Den havde "2de Altaner paa 2 Etager" (udsigtstårne) i bindingsværk med "Søilekolonnade til den nordre Side". De to tårnaltaner var fladt afdækket og omgivet af en træbalustrade, og på hvert tårn var opsat en flagstang. Bygningen, der var udstyret med skorsten og kakkelovn, var ved synsforretningen indrettet med restaurationssal, to kabinetter og fire kamre. Under bygningen var en høj kælder med murede blændinger.

Foran restaurationssalen - mellem udsigtstårnene - var en åben loggia med malede træpiller og et kunstfærdigt støbejernsgitter med stjerneformet mønster. Det vides ikke hvorledes indretningen var, men da bygningen beskrives som enetages må det betyde, at vinduespartiet oven over loggiaen indgik i det højloftede restaurationslokale. Salens rum har således



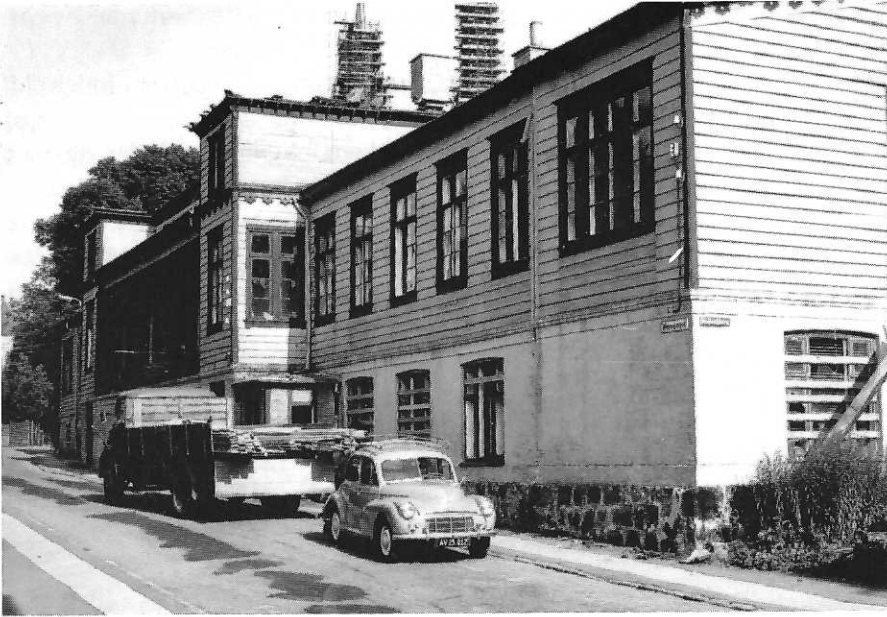


Fig. 8. Maglekilde Vandkuranstalts bygninger blev jævnet med jorden i 1972. På fotografiet ses den brædebeklædte hovedbygning med restaurant og udsigtstårne. Foto: Peter Dragsbo, 1967.

været indrettet med smukt lys fra de højtplacerede vinduer ganske som den spisesal, Stilling tegnede til Tivolis bazar i 1843. De to kabinetter lå formentlig på hver side af salen (i udsigtstårnene). Hvor de fire kamre lå, er det vanskeligt at fastslå, da der ikke eksisterer bevarede planer af anlægget. I direkte forlængelse af restaurationen var to sidebygninger "til Hovedbygningen", som der står i brandforsikringen. Hver fløj var i 14 fag med grundmuret kælder, 3 skorstensrør og 6 kakkellovne. Fløjen mod vest rummede 9 værelser ud til en korridor og en trapeopgang, formentlig den trappe, der var i gavlen, som ses på fotografier. Den østlige fløj havde tre skorstene med fire kakkellovne. Der var 7 værelser, en korridor og en forstue, som formentlig lå i gavlen.

Vinkelret på hovedbygningen - på hver side af gårdspladsen - blev der opført to næsten ens sidebygninger med værelser, der ikke havde direkte forbindelse med hovedbygningen. Den østlige var på 37 fag, den vestlige på 32 fag. I østfløjen var der 11 værelser og en korridor, her var ingen opvarmningsmuligheder, og denne fløj blev formentlig kun brugt i badesæsonen. Ved huset blev der opført et 17 fag langt halvtags hus med retirader og korridor. I vestfløjen var der 12 værelser, 2 kamre og en lang korridor.

Værelserne kunne opvarmes med 6 kakkelovne med tilhørende 3 skorstensrør.

I den indre gård lå der en såkaldt mellembygning i 33 fag, som indeholdt 8 værelser, et spisekammer og 2 korridorer. Her var der 5 skorstensrør og 8 kakkelovne. Ved mellembygningen og hovedbygningen lå der også en lille bygning med kælder i 6 fag. Her var der indrettet badeværelser, en vandpumpe, køkken med kogeindretning, spisekamre, pigekamre og korridor. I huset var der også en kakkelovn og skorsten. I gården var der desuden et åbent 21 fag langt tørvehus af bindingsværk og en 12 fags bygning med 10 latriner langs med en gang.

Den søndre bygning, der lå nærmest byen, var 40 fag langt og rummede badeanlæg og køkkener.

Bygningen var udstyret med 2 grundmurede skorstene og 2 indmurede jernkedler. Huset, som var i en etage, var som før nævnt tækket med blik,



Fig. 9. Prospektet af Maglekilde Vankuranstalt må være tegnet omkring 1847. En trykt påskrift oplyser dog: "Tegnet efter Naturen af Chr.M. Tegner. Lith. af C. Müller". Chr. H. Tegner er først født i 1853 og kan ikke være kunstneren. Tegnemåden peger så afgjort mod H.C. Stilling selv, der tegnede lignende prospekter af Tivoli, som blev trykt hos Emilius Børentzen & Co. Chr. Tegnens far, Isaac Wilhelm Tegner (1815-1893), var ansat hos Børentzen i 1840'erne. C. Müller udsendte nye oplag o. 1880. Litografi, 29,5 x 35 cm. Roskilde Museum.

og indrettet med 8 badeværelser, 2 køkkener og 3 korridorer. Ved husets ender var karakteristiske hjørnetårne i to etager med styrtebade. Lignende, men enkeltstående "brusetårne" opførtes også i Klampenborg.<sup>32</sup> I hvert "brusetårn" var tre styrtebade med bruserør af træ og zink med messinghaner og 2 vandbeholdere af træ, der stod på 1. sal, og 6 murede vandkummer, der var forbundet til kilden med opmurede vandrør. Vandet i baderummene blev pumpet op af 6 vandpumper med maskineri forbundet med et vandreservoir af zink.

"Midt for søndre Bygning", som der står i brandtaksationen, var "et Taarn over Kilden" og omkring denne var et jerngitterværk. Den ottekantede lysthusagtige kildepavillon var bygget i bindingsværk med højtplace-rede krydssprossede vinduer og pyramidetag tækket med skifer. På taget sad en vindfløj af jern kronet af en "søjomfru" med slangehale og en dunhammer i hænderne.<sup>33</sup> Den er nu flyttet hen på taget af et senere opført lysthus.

I maj 1847 meddeltes det i *Roskilde Avis* (nr. 43), at ingen havde tilladelse til at passere over engene ved Maglekilde, undtagen personer, som havde lejet græsning. De havde lovhjemmel til at pante enhver, som uretmæssigt passerede området. Her på engen blev kuranstaltens eget vaskehus opført af bindingsværk med skifertag med to grundmurede skorstene. Det rummede 6 værelser og et køkken. Af husets 13 fag var ca. halvdelen (7 fag) i to etager med et moderne tørreloft, mens der i kælderen bl.a. var indrettet brænderum og indmuret en større og en mindre køkkenkeddel. Uden for vaskeriet var der en stensat brønd med pumpe. Huset blev taget i brug i maj 1847, hvor gymnastiklærer Madsen fra katedralskolen meddelte, at han havde forpagtet vandkuranstaltens nye vaskehus og den tilhørende blegeplads. Madsen anbefalede sin virksomhed til byens og omegnens beboere med vask og alt hvad dertil hørte. Bygningen, fremhævede han, frembød alle ønskelige bekvemmeligheder, især de fortrinlige "Tørrings-Apparater". Det betød, at han kunne give tøjet den bedst mulige behandling til meget moderate priser. Det kostede 3 mark og 8 skilling at få vasket en snes tøjstykker. I midten af maj annoncerede Madsen med at ugifte kunne få vasket for 4 skilling pr. tøjstykke. Desuden modtog han nu også lærred til bleg for 2 skilling pr. alen, med køgning kostede det 3 skilling ekstra.<sup>34</sup>

Der blev ikke arrangeret fornøjelser eller underholdning på Maglekilde, som der blev på Klampenborg kursted. Men hvis kurgæster, der opholdt sig i længere tid på stedet skulle begynde at kede sig for meget, kunne de snige sig ud i byen, hvor der var adskillige aktiviteter og begivenheder. Bladrer man i *Roskilde Avis* i kursæsonen 1847, afslører annoncer, at meka-

nikus Nicolai Urban Møller, der havde et kendt voksfigurkabinet på Værnedamsvej i København, besøgte Roskilde i juni. Om aftenen foreviste han sit kunst- og automatkabinet, der bestod af legemsstore bevægelige figurer iklædt smagfulde kostumer. Det var populært i tiden at lade sig portrættere af omrejsende fotografer i den lyse sommertid, og et par fotografer passerede også Roskilde på deres vej i sommeren 1847. Konservator Søren Sørensen, der til daglig var ansat ved Polyteknisk Lærestalts instrumentsamling, opslog i slutningen af juni sit studie en ugestid hos skomagermester H. Rasmussen på hjørnet af Algade og Olsgade. Her kunne man få taget sit portræt som daguerreotypi (en sølvbelagt kobberplade). Desuden tilbød Sørensen at aftage prospekter af omegnen for 2 til 3 rdl. pr. stk. I begyndelsen af juli tilbød fotograf og malermester Andreas From Jæger fra Viborg at tage daguerreotypiporætter af enkeltpersoner eller gruppebilleder. Hans apparat stod opstillet hos N. Petersens enke i Algade i nogle dage.<sup>35</sup>

I markedsdagene i september fremviste den kendte kunstberider og artist Jean d'Abis, der også optrådte på Tivolis pantomimeteater, en 27-årig mand ved navn Carl Wiese. Han var født uden arme, men kunne udføre de utroligste ting med sine fødder, han kunne både stoppe en pibe og lade og afskyde pistoler. Wiese og nogle panoramaer blev fremvist hos snedker Lentz på Torvet for 16 skilling. J. Mosauer foreviste også skønne tågebilleder og dioramaer med prospekter af Paris og Hamborg, og F. Mancinis hestecirkus besøgte byen. Cirkus gav flere store forestillinger på brygger Nielsens plads i Skolemesterstræde. I marts 1848 kunne kunstinteresserede besøge Hotel Prindsens store sal, hvor der var udstillet akvareller udført af Biermann fra Berlin og et maleri af den nylig afdøde Christian 8. på lit de parade udført af en talentfuld københavnsk kunstner.

### *Kritik af vandkuranstalten*

En anonym kurgæst, der besøgte Maglekilde i første kursæson, skrev en noget kritisk avisomtale.<sup>36</sup> Maglekilde, skrev han, var nu omsider ved at være færdigt og forventedes at åbne helt i løbet af foråret. Han mente, at bestyrelsen med fordel kunne imødekomme enkelte "Vink om endel Mangler", som han efter flere ugers ophold, havde gjort sig bekendt med. Han havde selv følt "trykket" og havde diskuteret sine indhøstede erfaringer med andre. Mange mangler, måtte han indrømme, skyldte "Anstaltens daværende ufuldendte Tilstand". Bygningens "Tivoli-Stiil", skrev han, dannede en skærende modsætning til den ærværdige Roskilde domkirke. Stilen var, som han så rigtigt beskrev, beslægtet med de pavilloner Stilling havde tegnet til Tivoli, et par år tidligere. Restaurantbygningen og især den