

Borup vandmølle

En arkæologisk undersøgelse af en tidlig vandmølle

Af Svend Åge Tornbjerg

Mange danske landsbyer har for generationer tilbage haft vandmøller liggende i dalstrøg og lavninger med rindende vand. Måske som en overraskelse for de fleste hører Borup til disse landsbyer, og overraskelsen bliver ikke mindre af, at alt tyder på, at vandmøllen i store træk stadig eksisterer, men nu som Kimmerslev vandmølle.

Gennem de sidste fem år har amatørarkæologer fra Skovbo lokalhistoriske Arkiv, i de senere år med hjælp fra Køge arkæologigruppe, sammen med Køge Museum foretaget udgravninger i møllen- et arbejde som langt fra er afsluttet.

Møllen blev lokaliseret under en markrekognoscering forud for opførelsen af et privathospital lidt syd for Dalstrøget. På markoverfladen fandtes stumper af møllesten, teglstykker og potteskår samt jernslagge, desuden



Fig 1. De første søgegrøfter ved Borup vandmølle. (Foto Niels Langholm).

var jorden flere steder mørkfarvet af aske og trækul fra smediens og møllens affaldslag. Mølledæmningen kan stadig svagt anes på det smalleste sted over det nu rørlagte vandløb.

Resultaterne af en lille prøvegravning var så lovende, at en udgravning kunne blive særdeles udbytterig, især på baggrund af de få mølleudgravninger, der hidtil er gennemført i Danmark.

Skriftlige kilder

Vandmøllen i Borup nævnes i de skriftlige kilder flere steder, blandt andet i Roskildebispens Jordebog, i flere lensbreve, i Frederik III's skøde til Biskop Hans Svane samt endeligt i Møllebogen fra slutningen af 1600-tallet og Markbogen fra 1682.

Roskildebispens Jordebog, der påbegyndtes i 1370 men senere får tilføjelser, beretter blandt andet om et mageskifte mellem Roskildebispen og Antvorskov Johanitterkloster, hvor bispestolen i 1454-55 afgiver Borup hovedgård og en del af godset mod at få Svenstrup len, herunder hele Kirke Borup med dens 9 besatte gårde og en ødegård samt Borup mølle¹. I en samtidig Jordebog (skatteliste) giver Borup mølle 6 pd. mel og maler frit til gården.

Efter reformationen overgår Roskildebispens ejendom i 1536 til kongen, ligeledes Svenstrup len med gods, herunder Borup mølle. I 1622 overdrages godset til Roskilde Kapitels Diakonat, men allerede den 14. april 1666 sælges godset med Borup mølle af Frederik III til Biskop Hans Svane for den nette sum af 19860 Rdl.²

Markbogen fra 1682 omtaler agerne tæt ved findestedet som "Møllebancken" og "Mølleholm", og ifølge Jordbogen af 1751 betaler en af gårdmændene 1 Td. byg af "Møllejorden".

Møllebogen, en mølleregistrant fra slutningen 1600-tallet, omtaler møllen flere gange, omkring 1690 noteres blandt andet under Borup vandmølle "Er dend Mølle som i Matriculen saa findis indført, derfra forfløttet og indrettet ved Kimmersløff som herfra er indført".

I det tætliggende nabosogn Kimmerslev findes stadig en velbevaret møllegård med sø og dæmning, hvorom møllebogen bl. a. beretter "Var tilforn på et Vandsted i Borup sogn saa Møllen findis i de Gl: Matriculler der indført, ligesaa i Aar 80 (1680) Extract. Men formedelst bedre Vand og Leilighed er den derfra tagen, og sadt i Kimmersløf Bye, Møllerens Nafn, Morten Møller, nu Michell Møller, gl: afgift 1,5 pund Meel .. Haetkorn 4 tdr. 1 skp."³.

I 1690 omtales Kimmerslev mølle som bestående af en melkværn og en

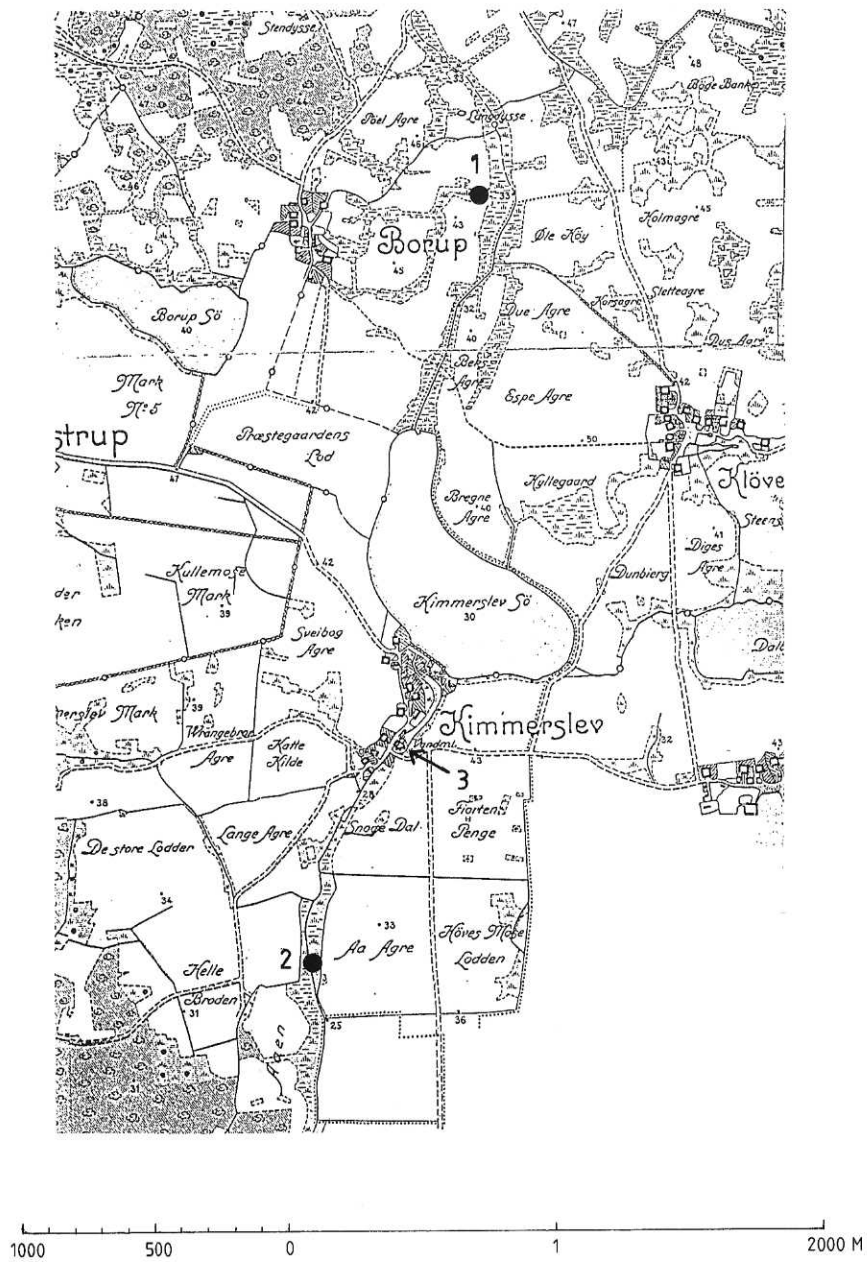
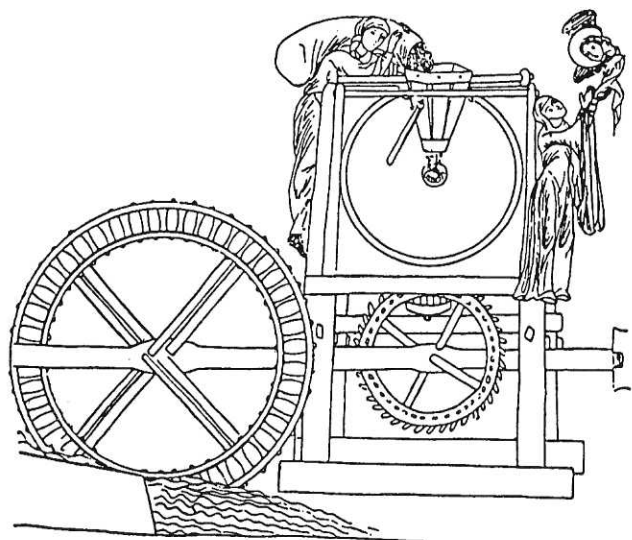


Fig 2. Udsnit af godskort med Borup og Kimmerslev før udskiftningen 1795 - 1805. (Fra, Svenstrup. Et Sjællandsk Gods' Historie).

1. Borup vandmølle 2. Den nyfundne vandmølle 3. Kimmerslev vandmølle



*Fig 3. Vandmølle
med gear fra
1100-tallet.
(Efter Hortus
Deliciarum ca.
1190).*

stampekværn, samt at den skal holdes for en "Græsmølle", og "at der skal stemmes for vandet fra St. Hans Aften til 1' August, for at det ikke skal skade Høslettet på de nedenfor liggende Enge".

I et fæstebrev fra 16. juli 1734 fremgår det, at møllen nu er udvidet til to kværne og en stampe samt en vejmølle uden for byen. Vi aner her, at der siden 1690 og frem til 1734 er sket flere ting, dels at møllen er udvidet, dels at den har fået en vindmølle uden for byen⁴.

I Kimmerslev omtaler Roskildebispens Jordebog omkring 1454 to velegnede møllesteder, men ingen eksisterende; heller ikke i skøder og jordebøger optræder oplysninger om møller før 1690. Men idag kendes netop to mølleanlæg, det ene med den velbevarede Kimmerslev mølle, det andet ligger ved det samme vandløb men 800 m i sydvestlig retning. Museet blev henledt på stedet på grund af en række svære egestolper i vandløbet og fremkomsten af en stor jernøkse samme sted⁵. Ved besigtigelsen kunne en større mølledæmning erkendes, samtidig fandtes en tilvirket, men ubrugt lejesten i vandløbet. På det ældste udskiftningskort over Kimmerslev benævnes den tilstødende mark netop for Mølleager.

En lille arkæologisk prøvegravning på den nyfundne mølletomt antyder da også at mølleanlægget må være ret sent, formodentlig begyndelsen af 1700-tallet, dateret på grundlag af få fund af keramik, tegl og hestesko⁶.

På den nuværende Kimmerslev mølle står endnu navnetrækkene H.F.* M.M.D., som hentyder til Hans Folmersen, der fik fæstebrev på møllen i

1758; men flytningen fra Borup sker ifølge de skriftlige kilder i slutningen af 1600-tallet, hvilket stemmer fint med de arkæologiske fund, da en Frederik III's sølv mønt fundet i det alder yngste kulturlag daterer sig til 1665. Det vil derfor være fristende at forestille sig, at møllen blev flyttet fra Borup via en placering af møllehus uden for Kimmerslev, hvor den måske fungerer et halvthundrede år for herefter at flytte ind til møllegården på sin nuværende placering i Kimmerslev landsby, hvor der foruden vandmøllen også var en vindmølle placeret på en bakke øst for byen. Vindmøllen blev nedrevet i 1917.

Landets ældste vandmøller

Selv om udgravningerne langt fra er slut endnu, viser de arkæologiske fund, at Borup vandmølle har en lang historie. De ældste fund kan føres tilbage til slutningen af 1100-tallet eller det aller tidligste af 1200-tallet, hvorved Borup vandmølle indgår i gruppen af de ældste møller i Danmark.

Det var professor Axel Steensberg, der var den første, der for alvor interesserede sig for de arkæologiske spor efter vandmøllerne. Steensberg udgravede i 1938-39 og 1944-45 en vandmølle fra 1500-tallet ved den nedlagte landsby Bolle i Vendsyssel, hvorunder han mente at kunne erkende en mølle fra førromersk jernalder ca. 100 f. Kr.⁷, da han fandt et fragment



Fig 4. Luftfoto fra udgravningen af Borup vandmølle. (Foto forf.).



*Fig 5. Rester af fundament og gulvbrolægning til Borup møllegård fra 1500-1600 tallet.
(Foto forf.).*

af en drejekværn sammen med en stenrække, tolket som mølledæmning. Fundet blev dog i 1971 afvist af V. Nielsen⁸ med god grund, da de ældste drejekværne fundet i Danmark dateres til yngre romersk jernalder ca. 200 e. Kr. og synes at stamme fra håndtrukne kværne.

Vandmøller beskrives i litteraturen allerede i tiden fra år 40-10 f. Kr. af arkitekten Vitruvius som en konstruktion med et hjul, der drejer vertikalt og via et gear overfører kraften til en horisontal aksel, der driver møllestenene.

De ældste naturvidenskabelige mølledateringer, vi har i Danmark, er fra to udgravninger i Jylland, nemlig af en mølle udgravet af Axel Steensberg i 1953 ved Ljørring, som blev dateret til 995 \pm 80 (efter kalibreret C-14 datering). En anden datering er fra Omgårde i Vestjylland, hvor et møllepadleblad er dateret ved C-14 til år 790 \pm 85 (ukalibreret)⁹. Der er dog rejst tvivl om tolkningen af især Omgårde, hvorvidt det er en vandmølle eller ej¹⁰. På Sjælland er der undersøgt en vandmølle ved mølleåen med en lejubuk dateret til ca. år 1000 samt tømmer dateret til ca. 1050¹¹.

I de seneste år er det især Silkeborg Museum ved Christian Fischer, der har været førende inden for mølleforskningen med udgravningerne af middelaldervandmøller ved Vejslev og Toustrup. Begge vandmøller kan føres tilbage til 1100-tallets slutning, Vejslev på grundlag af blandt andet dendrokronologiske dateringer 1185 \pm 5 e. Kr.¹²

Netop i 1100-tallet optræder de første danske møller i de skriftlige kil-

der, eksempelvis Maglemølle ved Næstved og Munkemølle ved Odense, som begge omtales i 1135. I Kong Valdemars Jordebog omtales 16 møller, hvoraf kongen selv ejede flere.

I 1200-tallet optræder vandmøller veletableret i flere af landskabslovene. I både Jyske Lov fra 1241 og den lidt ældre Skånske Lov angives bestemmelser for, hvordan man får lov til at opføre en vandmølle. I Jyske lov hedder det, man skal eje ”dæmning og damsted og således beliggende, at opdæmning ikke fløder en andens ager eller eng og ikke med bagflod skader de gamle møller, der har stået fra Arild. Bliver en mølle bygget uden modsigelse og alle andres påtale, og får den, der byggede, lavhævd på den, da skal han med kønsnavn præstere bevis for flod og flodsted, dæmning og dæmningsdige”.

Selv om erhvervet er frit for enhver, viser Kong Valdemars Jordebog dog tydeligt, at møllerne kunne være indbringende i form af skatter og derfor vigtige for kongemagten og jordbesidderne.

I 1356 nedsatte Valdemar Atterdag en kommission, som skulle varetage de kongelige møller og tilhørende vandløb: ”Thi han vilde ikke tillade, at vandene løb ud i havet, uden at de forinden havde tjent samfundet til nytte”.

Selv om vikingerne på deres togter til England og langs den syd- og vest-europæiske kyst må have set adskillige vandmøller, der allerede i 600 til 700-tallet omtales i de skriftlige kilder, ser det ud til, at det først med ind-



Fig 6. Mølledæmningen til den nyfundne vandmølle 800 m. syd for Kimmervlev. (Foto forf.).

vandringen af de forskellige munkeordner til landet især i 1100-tallet, bliver mere almindeligt med vandmøller ved de danske vandløb. Behovet netop på dette tidspunkt er ret åbenlys, da vi omkring 1100-tallet også indfører hjulploven, der er langt mere effektiv end den gamle ard, som fra bronzealderen og frem til hjulplovens fremkomst næsten ikke har undergået nogen ændring.

Vi er netop i en periode, hvor landbruget gennemgår gennemgribende ændringer med store udvidelser af det dyrkede areal med nye redskaber og nye afgrøder for at producere føde til kirkens og kongens folk og ikke mindst til købstædernes borgerskab.

Fælles for alle de undersøgte møller er, at de har vertikale møllehjul, derimod er der endnu ikke i Danmark arkæologisk påvist de såkaldte skvatmøller, som af mange udlægges som møller med horisontale møllehjul. Imidlertid betyder skvatmølle udelukkende "en lille mølle" og henviser ikke til møllens udseende¹³.

De arkæologiske levn

Hvordan den ældste Borup vandmølle så ud i detaljer i middelalderen, ved vi endnu ikke, før de ældste kulturlag er færdigudgravet. Derimod kender vi en del til 1600-tallets møllegård kort forinden flytningen til Kimmerslev, hvor den nuværende møllegård og mølleanlæg udgør en smuk og velbevaret helhed.

Gården i Borup havde et forholdsvis velbevaret stenfundament fra et nord-sydorienteret 16 m langt og 5 m bredt rumopdelt hus, der formodentlig i begyndelse af 1600-tallet har gennemgået en ombygning bl. a. med en forlængelse mod nord og en ombygning af østsiden. Møllegården havde fem rum. De tre i den nordlige del var med stenbrolagt gulv inden for et sammenhængende stenfundament. Det sydligste af rummene havde indgangssten på vestsiden af huset. Adskillelsen mellem de to nordligste rum bestod af en stenforet grøft med aftryk af en fodrem afbrudt i midten af dørsten mellem rummene. I vestsiden af det nordligste rum fandtes desuden rester af en bageovn, der var placeret med en stor del af ovnen uden for husets væglinie.

Den nordlige del af huset var uden tvivl møllerens bolig, i modsætning til de to øvrige rum mod syd, hvor det ene havde lerstampet gulv med en væglinie, der kun havde større sten for hver fagstolpe. Det sydligste rum uden gulv var sandsynligvis stald. Huset må være opført i slutningen af 1500-tallet eller begyndelsen af 1600-tallet, da der i kulturlaget under huset blev fundet 1500-tals keramik.

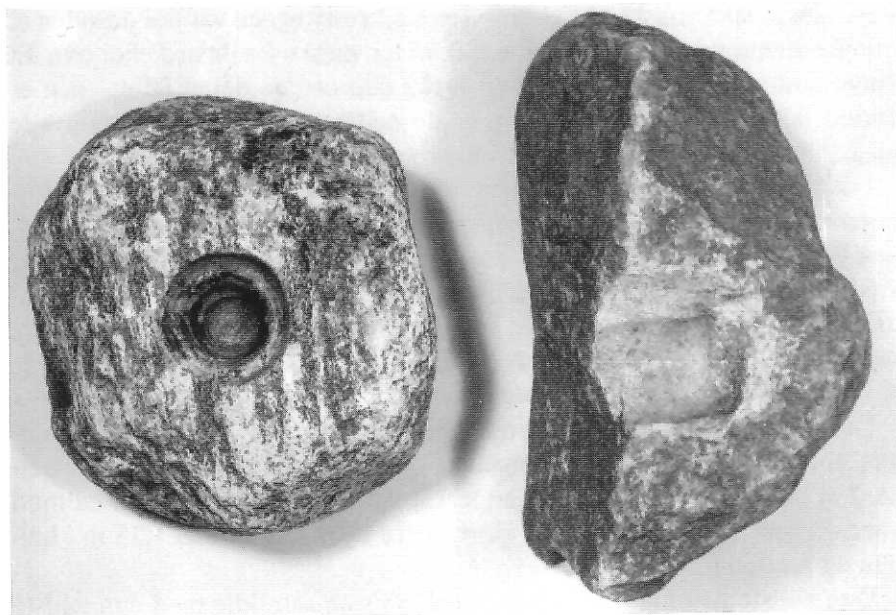


Fig 7. Lejesten fra vandrette og lodrette aksler. (Foto forf.).

Tæt ved gårdens sydvestlige hjørne og langs mølleløbet fandtes en lille bygning med lerstampet gulv. Huset var af beskeden størrelse på 5 x 5 m og placeret ved møllekanalen. Fundamentet var flere steder bevaret med partier af forholdsvis små og tætstillede fundamentsten, dog kun bevaret over mindre strækninger, den øvrige del af væggen kunne kun erkendes som en grøft, hvorfra fundamentstenene var fjernede. Huset må tolkes som selve møllehuset.

Imellem dæmning, møllehus og møllegård fandtes et større område med stenbrolægninger fra en gårdsplads, hvori der indgik mange større og mindre stumper kasserede kværnsten samt til tider også større munkestensbrokker. Gårdspladsen var en vigtig del af møllen, da det var her bøndernes vogne stod i rækker for at komme til mølle, for som bekendt "den der kommer først til mølle får først malet".

I en søgegrøft tæt ved gårdspladsen kunne der iagttages rester af et vejforløb, som havde retning mod Borup, sandsynligvis samme markvej som stadig var på stedet, inden området blev bebygget.

Under både møllehus og gårdsplads fandtes to faser af et ældre møllehus, hvoraf det ældste tilsyneladende var brændt. Husene målte 7 x 5 m lidt længere end efterfølgeren; de var opført med jordgravede stolper og lerklining, med rester af lergulve, samt to mindre fundamenter sat af svære

sten inde i huset, måske til kværne. Tæt ved vestvæggen var der desuden et mindre stentæppe dækket af varmfarvet ler, måske fra ildsted eller ovn. Et andet endnu længere hus er lokaliseret i den østlige del af feltet, men er endnu ikke færdigundersøgt, dog er de nederste dele af de jordgravede vægstolper bevaret; det kan med sikkerhed dateres til middelalder.

I de yngste kulturlag er der fundet talrige teglbrokker af forskellig art, foruden munkesten, rester af vingetegl samt munk- og nonnetyper. Der er ingen tvivl om, at nogle af møllerens huse bar tegltage, og munkesten har været anvendt i større målestok. I det mellemste kulturlag er der også fundet lidt teglbrokker samt en del lerkliningsstykker, hvorimod det ældste kulturlag ikke indeholdt tegl men udelukkende lerklining samt til vores store overraskelse enkelte frådstensstykker.

Der er foreløbig kun udlagt en enkelt søgegrøft gennem mølledæmningen, som er opbygget af flere omgange; den ældste var beskeden af størrelse, 2 m bred og 75 cm. høj med en lerkappeforstærkning på siden ud mod søen. Senere bliver dæmningen gjort større og måler mindst 1,25 m i højden og næsten 6.5 m i bredde.

Den ældste dæmning må være opført næsten samtidig med den ældste mølle, det ses af kulturlagene, hvor det ældste lag er aflejret hen over foden af dæmningen. Den yngste dæmning er formodentlig forstærket og repareret flere gange. I løbet af 1500-tallet og frem til flytningen anvendes dæmnings side ud mod søen som losseplads.

Ved prøvegravningen nordvest for møllen fandtes et sort kulturlag med store mængder esseslagger fra en smedie, som utvivlsomt har hørt til møllen. Det var ikke usædvanligt, at mølleren i de "døde" perioder, hvor der ikke var korn at male især i forårsperioderne eller måske i perioder, hvor sommertørken berøvede mølledammen de nødvendige vandreserver, kunne udøve smediearbejde. Møllen kan have været en vinter- eller græsmølle, hvor mølleren kun må opdæmme sin møllesø i perioden efter høst af korn og hø og frem til foråret det efterfølgende år. En anden lille bibeskæftigelse som mølleren eller hans svend kunne udøve i ledige stunder var såmænd fiskeri i mølledammen. At fiskeri kan have betydning antydes i Skånske Lov, som forbyder fiskeri i mølledammen uden møllerens tilladelse.

På vestsiden af møllerens bygninger kan man stadig ane resterne af mølledæmningen, som har opstået møllesøen, der fik tilført sit vand fra Borup sø gennem et lille slynget vandløb med udløb i en ådal, der forbinde Kimmerslev sø med Lavringe å.

Mølledæmnings stemmевærk og mølleløbet er endnu ikke færdigundersøgt, men der er dog lokaliseret et par kraftige stolperækker mellem dæmningen og møllehusene. Desuden er der langs mølleløbets nordside

fundet planker fastholdt af nedrammede pæle. I møllens yngste fase er mølleløbets side markeret med en række store sten. Desværre er sydsiden af mølleløbet bortgravet i forbindelse med rørlægning af vandløbet. Langs mølleløbet er der opkastet grus i forbindelse med oprensninger. I gruset er der fundet en del keramik, som var kraftigt slidt af rindende vand samt belagt med jernforbindelser efter lang tids ophold i okkerholdig vand.

Endnu er der ikke fundet trædele fra møllehjul. Men ved de indledende prøvegravninger blev der i møllesøen tæt ved dæmningens stemmeværk fundet en del trærester, som var under kraftig nedbrydning.

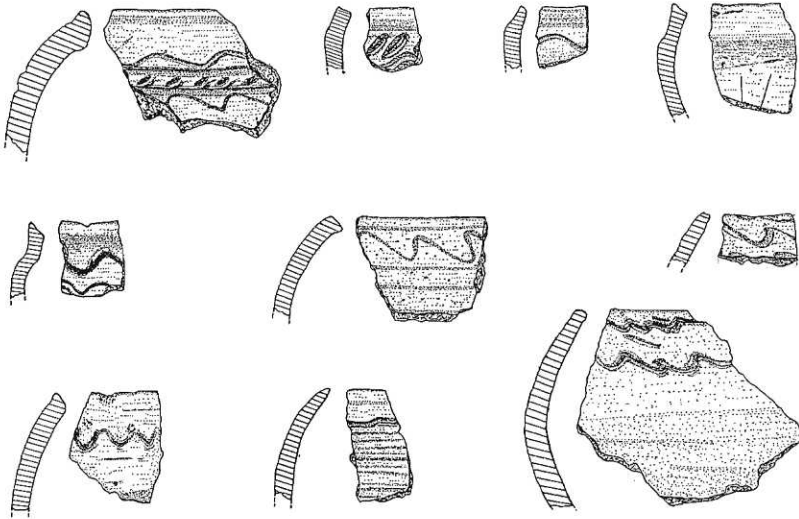


Fig 8. De ældste lerkarskår fra Borup vandmølle kan dateres til 1100-tallet. (Tegn. forf.).

Oldsagerne

Oldsagsmaterialet fra Borup vandmølle er meget stort, selv om udgravningen endnu ikke er afsluttet. Oldsagerne er optaget fra kulturlaget i tre hovedhorisonter. A-laget omfatter kulturlaget fra grundlæggelsen af møllen i 1100-tallet og frem til midten af 1200-tallet. B-laget fra midten af 1200-tallet og frem til ca. 1450 samt endeligt C-laget fra ca. 1450 og frem til slutningen af 1600-tallet hvor møllen bliver flyttet.

Det store genstandsmateriale er særdeles vigtigt, da vi her står over for genstande, som stort set alt sammen hører til samme husholdning. Vi får herigennem et indblik i omfanget og forbruget af de materielle ting eksempelvis lertøj.

Genstande af sten

Kværnstenfragmenter er fremkommet i stort tal i alle tre horisonter, dog især i B- og C laget. Hyppigst var kværnstensfragmenter fremstillet af importeret glimmerskiffer med granater, men også lokale stenarter har været anvendt. På baggrund af større fragmenter af kværnsten kan diameteren for nogle af de højmiddelalderlige møllesten bestemmes til lidt over 1 m.

Lejesten optræder ligeledes i stort tal i B- og C-laget både til vertikale og horisontale aksler. Stenene er oftest af kvarsit og tit sprængt. Nogle af de horisontale lejer er meget kraftigt nedslidte af akslen, der langsomt men sikkert slides kortere og kortere for til sidst at kunne falde ud af lejet. Enkelte lejesten bærer rustspor af akslen, formodentlig på grund af manglende smøring. En enkelt lille usædvanlig lejesten skal fremhæves, da den tilsyneladende ikke er fundet på andre mølleudgravninger, men også meget nemt kan overses; stenen er af kvarsit har en aflang form 6,5 cm lang og 3,5 cm bred, på den flade langside er der tydelige spor efter et roterende aksel og på stenens ene ende spor efter et roterende hjul eller aksel. Lejestenen må vel nærmest betegnes som et midtvejsleje for en længere aksel.

Der er også fundet enkelte ubrugte lejesten, hvor der ved tilhugning er tilvejebragt en fordybning til den roterende aksel.

Hvæssesten optræder i stor antal, men de fleste dog kun i fragmenter eller meget nedslidte stykker, enkelte med gennemboring i enden; en enkelt sågar med spor efter et påmonteret skaft. Hvæssestene er næsten alle af skiffer og enkelte af kvarsit og sandsten.

Keramikken

Det største materiale er keramikken med over 3000 lerkarskår. Ældst er lerkarskår af "Østersøtype" - en type lerkar, der kommer til Danmark fra det slaviske område i Tyskland og Polen i midten af 900-tallet og går ud af brug i midten af 1200-tallet. Også kuglepotter med og uden hank optræder sammen med enkelte kandeskår, alle uglaseret i grå eller gråsorte nuancer. Den uglaserede keramik er eneherkende i A- Horisonten.

I B- horisonten bliver den glaserede vare dominerende dog stadig med et stort indslag af enten gråsort eller næsten rødt uglaseret keramik. Især kander med udvendig glasur optræder i store mængder med forskellig dekoration i form af pålagte lister, skelornamentik, hindbærknopper, indridsede bølgebånd eller i sjældne tilfælde dekoreret med rullestempelzoner. Også små og større glaserede og uglaserede gryder med fod, hank eller dølle bliver almindelige. I B- horisonten kommer et mindre indslag af stentøj,

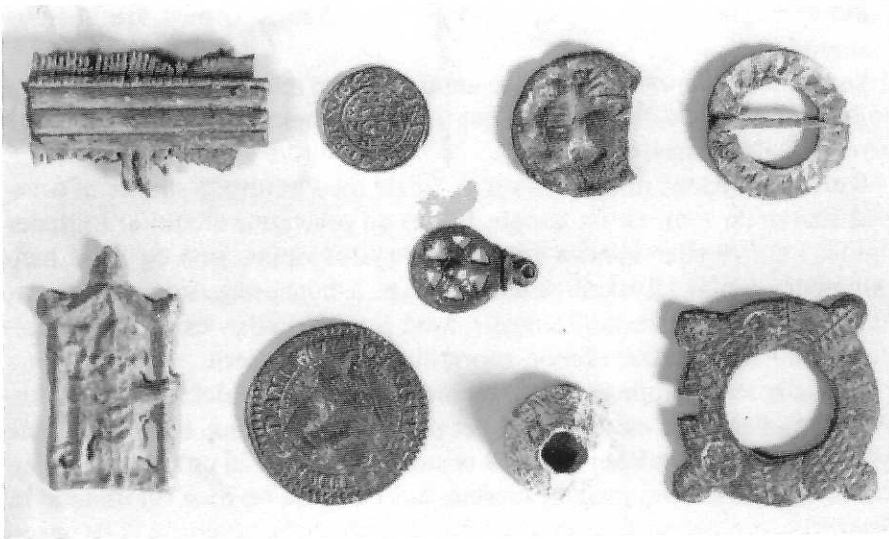


Fig 9. Forskellige genstande fundet ved Borup vandmølle.

Øverst tv. dele af en dobbeltraded kam, herefter mod højre en sølvskilling fra 1665, det meste af et forgyldt hængesmykke med et løvemotiv samt et cirkulært bronzespænde begge fra 1100-1200 tallet. I midten en sølvhægte fra 1100-tallet, fra nederst tv. et pilgrimstegn, en sølvmønt fra 1617, en tenvægt af bly samt et dekoreret bronzespænde begge fra 1100 - 1200 tallet. (Foto forf.)

høje slanke kander eller stobe, der enten er af næsten hvidt- brunt- eller violetfarvet stentøj.

I den yngre C- horisont findes især stentøjsdunke og krus i varierende udformning. Stentøjet er importeret fra store værksteder i Rhinområdet især ved Siegburg. I C- horisonten er hovedparten af keramikken glaseret indvendig. Der er større variation af lertøjstyper, skåle med rullestempel langs randmundingen, fade, stjertpotter, kander, jydepotter og som noget nyt i forhold til B- horisonten grønglaserede ovnkakkefragmenter, alle med det samme motiv af egeløvsranke samt et enkelt stykke gesimskakke forestillende en skægget mandsfigur. Tilsvarende keramik og kakkelstykker fandtes i stort antal i udsmidslaget på mølledæmningens yderside og i kanten af møllesøen.

Der er indtil videre fundet tre tenvægte af ler, den ene fremstillet af et stykke glaseret keramik, gennemboret og tilvirket, så det fremtræder helt cirkulært.

Jerngenstande

Den næststørste gruppe af oldsager er jernsøm fra alle tre horisonter, der-

imod er naglerne kun fåtalligt repræsenteret sammen med kramper og klammer.

Nøgler forekommer i et mindre antal sammen med et par låse. Yngst er et par store dørlåse, men også nøgler til skrin og hængelåse er fundet. Låsene er cylinderformede hængelåse.

Knive optræder i mange varianter, nogle med bevarede skafter af organisk materiale som træ og knogle. Følgende genstande af jern er ligeledes fundet i større eller mindre antal: Armbrystpilespids, små og store bæltespænder, beslag i forskellig udformning bl. a. bogbeslag, dorne, file, forke, hanke, hammer, hestesko, hængsler, høvl, jernnåle, kiler, kædeled, lyseholder, remfordeler, sakse, skebor, sporerhjul og stemmejern.

En vigtig fundgruppe er jernslagge, som dels er fundet i begrænset antal ved møllegården og dels er fundet nordvest for møllen. Under de første prøvegravninger fandtes i en grube et stort antal, over 25 cirkulære slagge, ca. 10 cm i diameter, med en næsten flad overside og hvælvet underside. Slagge må betegnes som kalotslagge, der er et affaldsprodukt fremkommet ved rensning af kloder (jernbarrer), der inderholder en del affaldsprodukter, som skal fjernes, inden smeden kan anvende jernet til fremstilling af redskaber, søm og nagler¹⁴.

Alt tyder derfor på, at møllen også har haft en smediefunktion, hvor



Fig 10. Motiv fra Kimmerslev vandmølle. (Foto forf.).

vandkraften kan være anvendt til flere formål f. eks. til smediens blæsebælg. Kalotsluggerne er fundet sammen med keramik fra 1500-1600 tallet. I kulturlagene ved møllen er slugger kun fundet i C-horisonten og i udsmidslagene på ydersiden af mølledæmningen og i søen.

Øvrige metalsager

Den hyppigste oldsag under denne gruppe er side- ben- og hankestykker fra metalgryder, men også en pincet af bronze, spænder (heraf flere dekorerede) blandt andet af bronze, et pilgrimstegn af tin formodentlig hjembragt fra en pilgrimsrejse, der har ført mølleren eller måske en af møllersvendene på rejse til Midt- eller Sydtyskland, en lille sølvhægte, hvor tilsvarende bl. a. er fremkommet i et skattefund fra Rådved ved Århus, der er nedlagt omkring 1368¹⁵. Desuden er der fundet 15 mønter, herunder flere af sølv; ældst er en gruppe såkaldte borgerkrigsmønter fra slutningen af 1200-tallet og begyndelsen af 1300-tallet slået under Erik Menved og Christopher II. Flere af borgerkrigsmønterne er fundet i B-horisonten. Den hidtil største mønt er en sølvmark fra Chr. 4 tid. Yngst er en 2 skilling fra 1665, begge fundet i C-horisonten.

Med metaldetektoren fandt man også et forgyldt bronzehængesmykke med løvemotiv, som kan dateres til 1100 - 1200- tallet, foruden en dekoreret tenvægt af bly, hængelåse, små foldede blyplader, blykugler og forskellige plumber bl. a. med Chr. 4-initialer og diverse beslag (nogle med motiv) samt en del af en tinlysestage.

Oldsager af ben og tak.

Fundene omfatter flere islæggere af heste eller okseknogler, en del af en fløjte fremstillet af en rørknogle, fragmenter fra dobbeltradede kamme, nåle, prene, knapper samt skaftstykker til forskellige redskaber.

Øvrige fund

Glas er kun fundet i det yngste lag i form af rudeglasstumper. I samme lag er der også fundet kridtpibefragmenter sammen med det meste af en sømglitter af glas.

Konklusion

Den igangværende udgravning af Borup vandmølle har langt hen ad vejen

bekræftet, hvad de skriftelige kilder angiver især omkring flytningstidspunktet, som nok ikke er 1665, der er prægningstidspunktet for det yngste møntfund fra udgravningen, men nok tidligst nogle år herefter. Samtidig dokumenterer fundene, at møllen må være opført i 1100-tallet eller som det seneste i begyndelsen af 1200-tallet. De skriftlige kilder kobler i 1454 møllen tæt sammen med Svenstrup gods, der dog allerede omtales første gang i 1200-tallet. Møllen kan være ældre end godset, fra den tid, hvor mølleerhvervet i princippet endnu var frit, bare man overholdt bestemmelserne i landskabslovene.

Møllen har i den ældste tid nok kun bestået af et mindre hus med bolig og kværne samt en mere beskedne dæmning. I løbet af middelalderen består anlægget sandsynligvis af flere bygninger og en anseelig dæmning, men først i løbet af 1500-tallet bliver den 14 m lange møllegård opført.

Der vil dog gå en rum tid endnu, inden den ældste del af møllen er færdigundersøgt; især med hensyn til de ældste bygninger kan der komme nyt frem, men under alle omstændigheder er der allerede nu fremkommet brudstykker af egnens 800 års møllehistorie fra den tidlige middelalder og frem til det velbevarede og idylliske mølleanlæg, vi idag kan betragte ved Kimmerslev.

NOTER OG LITTERATUR:

I 1992 gennemførte Køge Museum en større udgravningskampagne ved Borup vandmølle under medvirken af Ingo Simonsen og Grethe W. Jensen og Ulla Fraes Rasmussen, der alle ydede en stor indsats med godt humør. Lokaliteten har j. nr. KØM 1506, Borup sogn, Bjæverskov herred.

- 1) Thomas B. Bang: Godset i ældste tid. Svenstrup. Et Sjællandsk Gods' Historie, 1921.
- 2) Frits Heide: Godssamlingen. Svenstrup. Et Sjællandsk Gods' Historie, 1921.
- 3) Oplysningerne fra Møllebogen, som opbevares på Rigsarkivet, er fremdraget af Henrik Jensen, Rigsarkivet.
- 4) Se note 2.
- 5) Fundet er gjort af N. C. Schmidt, Ørninge.
- 6) Prøvegravning foretaget af Mag. Art. Ulla Fraes Rasmussen. Køge Museum.
- 7) Axel Steensberg: Bondehuse og Vandmøller i Danmark gennem 2000 år, 1952.
- 8) Viggo Nielsen: Lå vor ældste mølle i Vendsyssel?, Kuml 1971.
- 9) Leif Christian Nielsen: Omgård. The Viking Age Water-mill Complex. Acta Archaeologica vol. 57, 1986.
- 10) Christian Fischer: De første vandmøller. Møllebygninger i Danmark, redegørelse og status 1993.
- 11) Jørgen Friis-Hansen: Vikingetidens vandmølle ved Mølleåen. Lyngby-Bogen 1991. Det fremgår ikke af artiklen på hvilken måde genstandene er dateret.
- 12) Se note 10.
- 13) Se note 10.
- 14) V. F. Buchwald: Jernfremstilling i Danmark i middelalderen - lidt om bondeovne og kloder. Aarbøger for Nordisk Oldkyndighed og Historie 1991.
- 15) Niels-Knud Liebgott: Danske fund af møntdateret keramik ca. 950-1450. Nationalmuseets Skrifter, Arkæologisk-historisk række bd. XVIII 1978.