

Vikingerne ved Tryggevælde

Af Svend Åge Tornbjerg

Enhver med lidt historisk interesse har hørt om de rige jernaldergravfund fra Himlingøje, der sammen med tilsvarende rige fund fra Valløby, Varpelev og adskillige andre steder afslører, at det østlige Sjælland i 2. og 3. århundrede har været et magtcenter og formodentlig hjemsted for en meget velhavende fyrsteslægt med europæiske forbindelser især til Sverige og Pommern i det nuværende Tyskland samt Mellemeuropa. En stor del af gravgaverne er kostbarheder fremstillet i Romerriget og dens provinser, men også lokaltfremstillede genstande f. eks. pokaler fra Valløbygraven udsmykket med frisebånd med hjemligt fremstillede billedmotiver sandsynliggør, at der også et sted i Østsjælland har været værksteder med stor kunstnerisk og teknisk kunnen.

Desværre er det - trods ihærdige rekognosceringer - endnu ikke lykkedes at finde værkstederne, landingspladserne eller de tilhørende rige bebyggelser og fyrstesæder, der foruden at tjene som bolig også kunne være rammen om fyrsteslægtens handel og vareudveksling af de importerede kostbarheder, der senere kunne ende som gravgaver.

Det var netop jagten på jernalderbebyggelser, der kunne have tilknytning til de rige gravpladser, der satte museet på sporet af nogle langt yngre bebyggelser, som måske har en særlig status, når vi tager udgangspunkt i de tabte genstande som findes i mulden, men langt yngre nemlig fra jernalderens slutning og ind i vikingetiden ca. 7 - 11 årh.

Fundstedet

Gennem nogle år har Køge Museum i tæt samarbejde med amatørarkæologer foretaget rekognosceringer på lokaliteter hvor marknavne har endelser på -tofte, f. eks. Gammeltofte eller Toftehøj. På alle -toftelokaliteter er der fundet bebyggelsesspor fra især sen jernalder og vikingetid; men det var først ved brugen af metaldetektor der for alvor kom skred i tingene. Igen var det Benny Christiansen, der med dygtighed og tålmodighed lod detektoren afsøge et mindre område ved gården Toftegård nær Strøby. På et mindre område fremkom der pludselig flere små sølvstykker især i form af



Med metaldetektor findes selv små genstande. (Foto forf.).

klippede fragmenter af arabiske sølvmønter, og andre smykker bl. a. armringer.

Efter fremkomsten af en lille håndfuld klippet sølv var det indlysende, at her kunne være tale om en delvis opløjet sølvskat fra vikingetiden, hvorfra der kendes adskillige sølvskatte med samme inventar. På stedet, hvor de fleste sølvstykker så dagens lys, blev foretaget en lille prøvegravning i et felt på ca. 3 x 3 m, omhyggeligt afsøgt med detektor¹⁾. Herved fandtes flere sølvstykker, men til vores overraskelse kom der også fragmenter af forskellige andre smykker, blandt andet fragmenter af pladespænder støbt af bronze med forgyldning samt flere mere- eller mindre velbevarede lancetformede pilespidser af jern og adskillige ubestemmelige jerngenstande. Alle fundene fremkom i pløjelaget, hvorunder der stadig fandtes et ganske tyndt kulturlag, der ikke har været forstyrret af moderne pløjning. I den lyse undergrund nederst i hullet kunne der ses flere stolpehuller, men ingen spor af en forventet sølvskat. Hullet blev fyldt op igen, stadig under omhyggelig afsøgning med detektor, denne gang ført af Benny's kone Liselotte, som bemærkede, at maskinen afgav et svagt spinkelt signal lidt anderledes end sædvanligt. Efter nogen søgen i jorden fremkom genstan-

den, et lille stykke guldblik, mindre end en fingernegl. Efter en forsigtig aftørring kunne der iagttages et motiv i form af to personer stående med front mod hinanden.

Hermed kunne det fastslås, at Sjællands første guldgubbe var fundet; hidtil var der kun fundet to patricier til at præge guldgubber, begge fundet i Vestsjælland nær Boelslunde.

Hvad vi i starten troede skulle blive en sølvskat fra vikingetiden, skulle pludselig vise sig at være noget ganske andet, nemlig en boplads med en stor spredning af mange oldsager af forskellig type. Ved en efterfølgende detektorafsøgning af området fremkom yderligere mange fragmenter af forskellige smykker og sølvstykker. En erfaren rekognoscør kunne desuden iagttage adskillige tegn på tilstedeværelsen af en bebyggelse; jorden var kraftig mørkfarvet med talrige varmesprængte sten samt hvidbrændt flint, og der kunne desuden opsamles enkelte små lerkarskår, fragmenter af hvæssesten og sågar større slibesten.

Ved efterfølgende rekognoscering på naboejendommen Pilehavegård fandtes endnu et område med metalsager i form af vægtlodder, en stor cirkulær fibula, en dekoreret genstand af bronze og igen et stykke klippet sølv fra en arabisk sølv mønt. Også her kunne der iagttages mange spor i muldlaget af en bebyggelse dog knap så tydeligt som ved Toftegård.



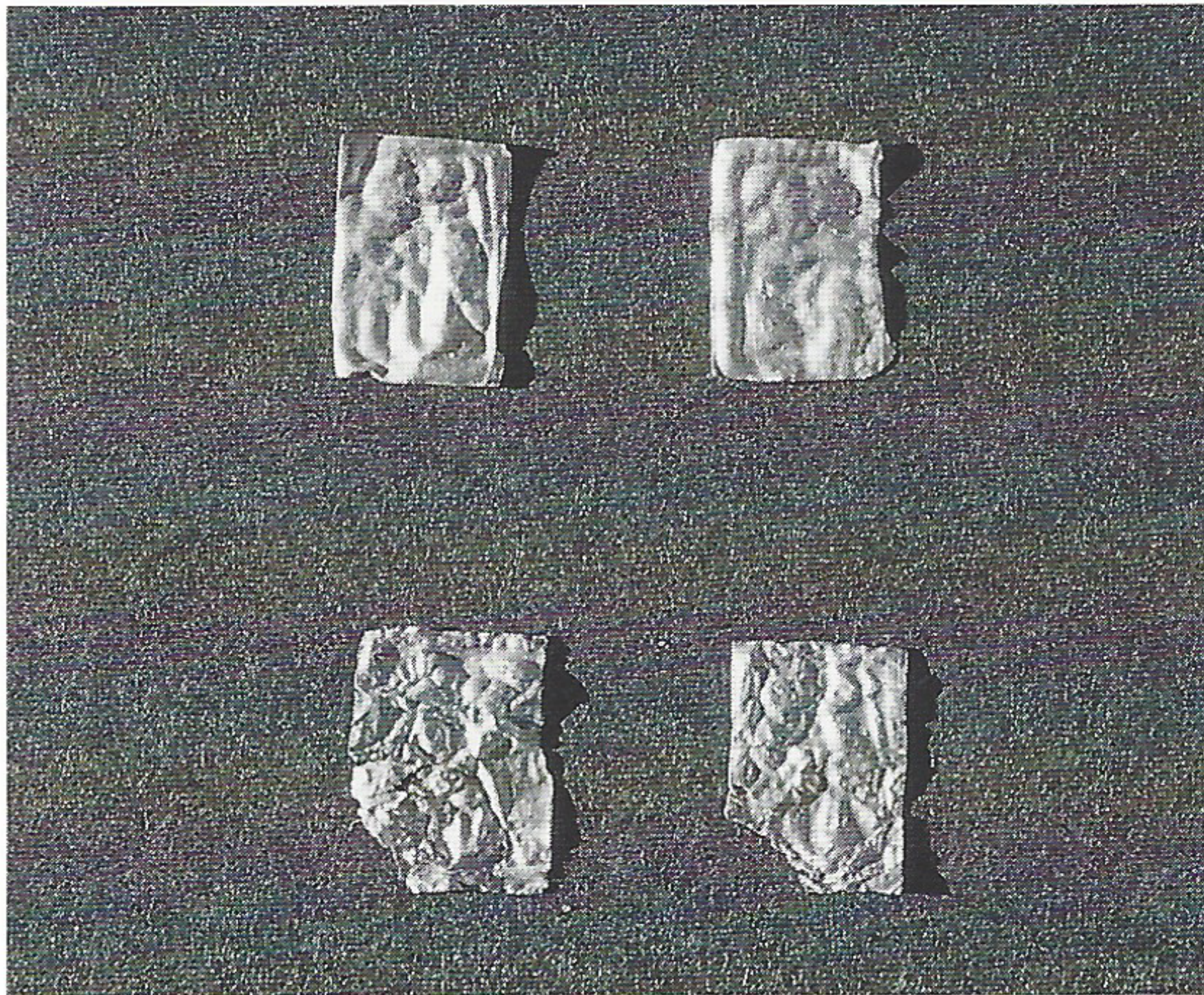
Muldjorden blev soldet for at få de små genstande med. (Foto Ulla F. Rasmussen).

I efteråret 1995 gik museet med store forventninger igang med en lidt større undersøgelse ved hjælp af fire søgegrøfter af sammenlagt 400 meters længde - tre ved Toftegård, den sidste ved Pilehavegård. I alle grøfterne fremkom gruber og spredte stolpehuller fra bebyggelse, men ellers kun få metalfund af smykker og vægtlodder. I området, hvor guldgubben og sølvfundet fremkom, udlages et mindre felt, hvor der gennemførtes en undersøgelse af mulden med fem jordsolde påmonteret et fintmastet trådnet (0,3 cm netstørrelse). Amatørarkæologer fra grupperne i Vallø-, Skovbo-, Solrød- og Køge kommune gik igang med det store projekt, og på 2 mdr. nåede de at solde 156 kvadratmeter muldjord med overraskende gode fund. Samtidig foretog gruppernes detektorfolk omfattende detektorafsøgning på stubmarken ved Toftegård, også her med gode resultater.

Den ene guldgubbe fik efterhånden selskab af fire mere. Antallet af pilespidser blev også kraftig forøget, der kom perler af glas og halvædelsten, glasskår fra drikkebægre, hele bronzesmykker samt fragmenter, jernknive, jernsegl, en jernspore, hvæssesten, smedieslagger, metaldråber fra værkstedsarbejde og skår fra keramik. Detektorfolkene fandt sideløbende bronzesmykker, sølv møntstykker, en hel spore og værkstedsbronzene.

Heldigvis var det ikke kun i muldlaget der var fund. Også to affaldsgruber i søgegrøftens sydende tæt ved "soldepladsen" var fundrige med bl. a. med kniv, nøgle, fibel, søm og nagler af jern, desuden glasperler og glasskår fra drikkebægre.

De mange fund bidrager hver især til at anskueliggøre, hvilken usædvanlig og vigtig boplads vi har med at gøre.



Fire af de fem guldgubber alle med dobbeltmotiv. Guldgubberne var mindre end neglen på en lillefinger. (Foto forf.).

Guldgubberne

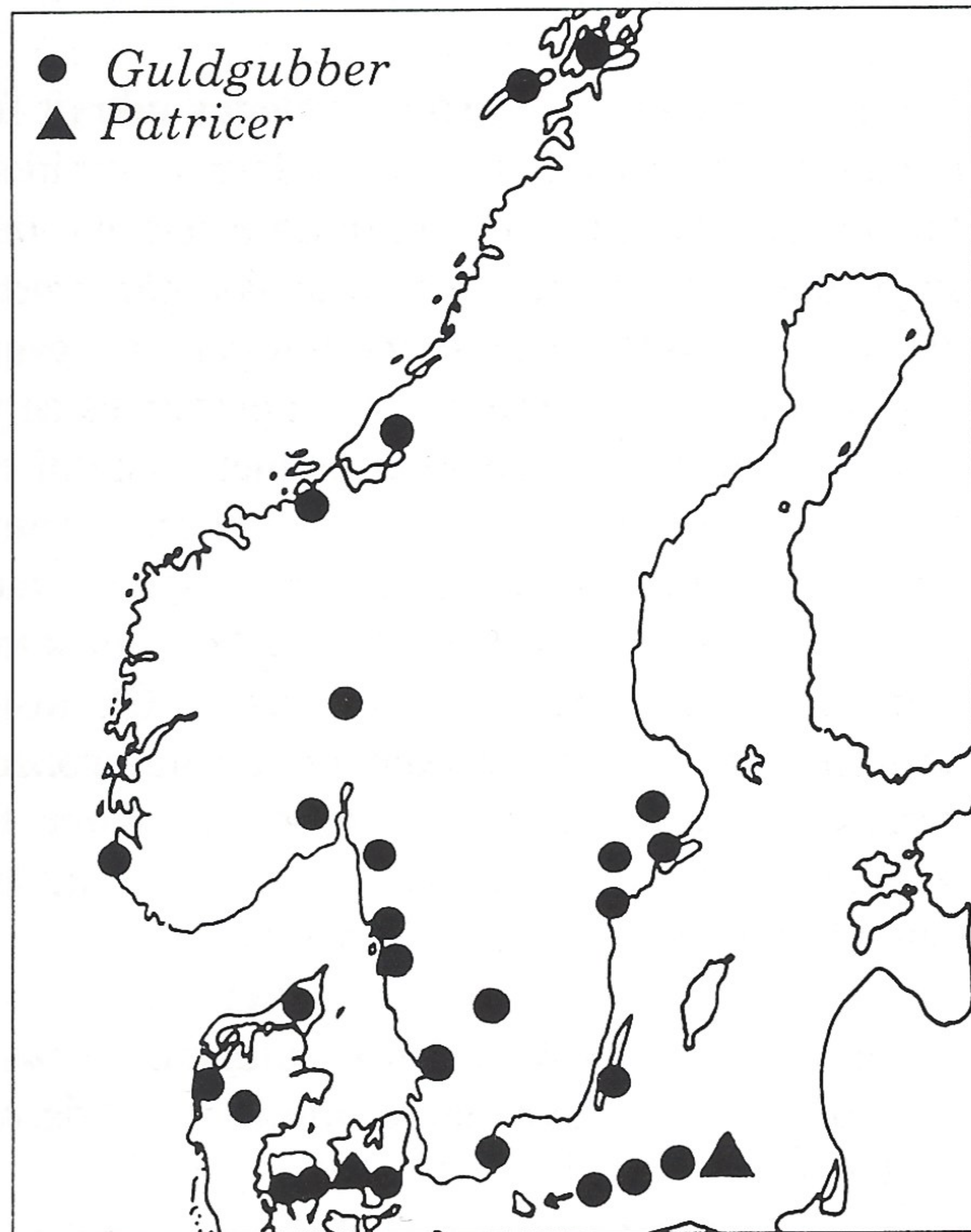
Guldgubber er en arkæologisk betegnelse for ganske små guldblikstykker med forskellige motiver, der var i brug i yngre jernalder. De er et rent skandinavisk fænomen og kun fundet på ca 20 lokaliteter i Danmark, Norge og Sverige. Til gengæld kan gubberne optræde i stort antal på de enkelte pladser, således har man alene på Sorte Muld-bopladsen på

Bornholm fundet ca. 2.500 stykker.

Motiverne på guldgubberne kan være en enkelt person, gerne en mand fornemt klædt med stave eller langscepter i hænderne (enkeltgubbe), eller med dyrefigurer, dansende personer, og endelig findes der mange med både en mand og kvinde i omfavelse (dobbeltgubbe). Det er sidstnævnte type de 5 gubber fra Strøby hører til. Gubberne på Bornholm er fortrinsvis enkeltgubber, hvorimod dobbeltgubberne er dominerende ved Gudme-Lundeborg på Fyn og altså også ved Strøby.

Hvad formålet med gubberne har været, står hen i det uvisse; men flere af guldgubbefundene fra

Norge og Sverige knytter sig til lokaliteter, der fra gammel tid har spillet en sakral rolle f. eks. ved Mære kirke i Trondheims-fjorden, der ifølge tidlige skriftelige kilder betegnes som centrum for hedensk kult. Ved Eskildstuna i Sverige skal den ældste kristne kirke være opført, også her er der fundet guldblikfigurer. Mange forskere hælder derfor til den opfattelse, at guldgubberne er tilknyttet hedenske kultsteder, hvor figurerne indgår i kulthandlinger i form af offer eller f. eks. "tempelpenge"²⁾. Andre har ment, at de skal henføres til bryllupsceremonier. Dateringerne af guldgubberne har i en årrække været lidt usikker; men for nyligt udgravedes der ved Sløringe i Halland et hustomt, hvori der lå 38 guldgubber i en stolpehul. Et andet stolpehul i samme hus havde noget af træstolpen bevaret, endda så meget at der kunne foretages en dendrokronologisk datering til ca. år 710 for fældningstidspunktet af træet³⁾. Dateringen fra Sløringe stemmer fint overens med Strøbygubberne.



Guldgubberne forekommer kun i Skandinavien, talrigst på Bornholm, hvor der er fundet over 2300 eksemplarer. (Tegn. Jesper Hansen).

Klippet sølv

De klippede sølvstykker er ligeledes udtryk for, at lokaliteten har en lidt mere end almindelig økonomisk status. Strøbysølvet bestod især af klippede stykker fra arabiske dirheme (mønter), der formodentlig er kommet hertil via de russiske floder især fra 800-tallets sidste halvdel og frem til omkring år 1000. De er dermed også noget yngre end guldgubberne og flere af smykkefragmenterne, der skal dateres til yngre germansk jernalder.

Om mønterne er erhvervet gennem handel eller ved simple røvertogter langs de russiske floderne er ikke klarlagt, men en kendsgerning er, at de arabiske mønter optræder i store mængder især langs Østersøkysten. Flest er der fundet på Gotland, over 25.000 stk. Det skal dog ses i lyset af, at kaliffen alene fra den arabiske provins Chorasán i 800-årene modtog mellem 40- og 50 millioner mønter⁴⁾. I Danmark er det største fund af arabiske mønter fra Terslev mellem Ringsted og Køge, hvor der foruden andre genstande blev fundet 1.702 eksemplarer. Sammenlagt er der her i landet fundet et godt stykke over 3.500 mønter.

Selv om almindelig plyndring kan spille en rolle, er det dog mere sandsynligt, at det er de svenske høvdinge og deres købmænd, der står bag; de beherskede i 900-årene store områder ved de russiske flodveje fra Ladoga til Kiev⁵⁾.

Ofte er mønterne endt med at blive klippet i passende stykker efter vægt, herefter brugt til handel og som sold måske til hirdfolk for veludført tjeneste hos en høvding eller fyrste. En enkelt af mønterne fra Strøby er dog hel og påmonteret et øsken af snoet sølvtråd, så den kunne bruges i en perlekæde. Det må indtil videre stå hen i det uvisse, om sølvstykkerne er tabt eller nedgravet af sin ejermand på grund af ufred.

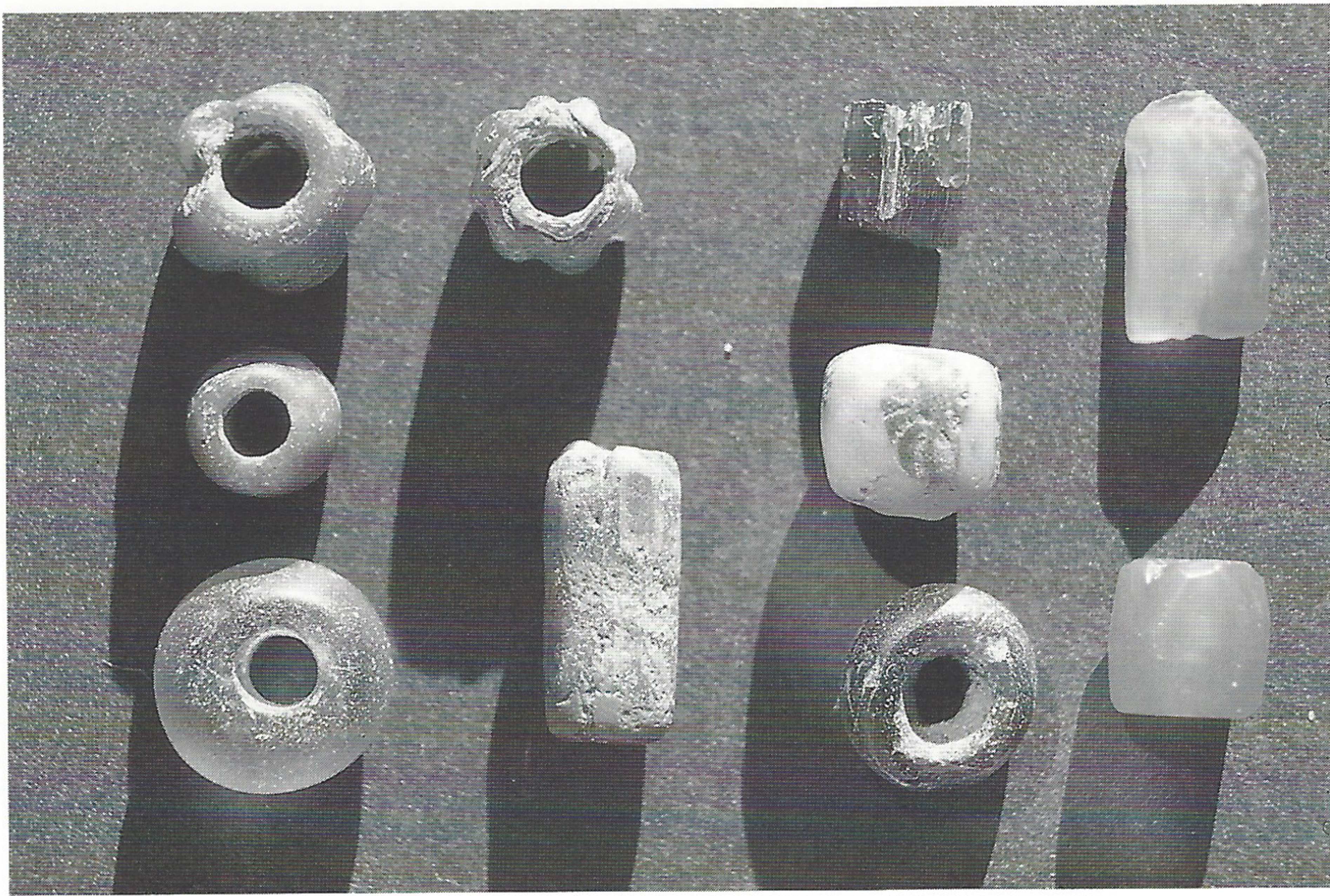
Det samme gælder de afbrækkede- eller overklippede stykker af sølvarm- eller halsringe, stænger og sølvbarrer. Stumperne var enten snoede eller ringe med indstemplet dekoration. I et enkelt tilfælde var to mindre stykker bøjet sammen til to sammenhængende øskener.

Også andre steder på markerne ved Toftegård og Pilehavegård er der fundet enkelte klippede sølv mønter, som formodentlig er tabt.

Enkelte klippede arabiske sølv mønter er også fundet på andre vikingetidspladser i museets virkeområde, blandt andet Ellebækgårdpladsen ved Ølby og ved Solrød.



Arabiske sølv møntstykker, sølvbarrer og brudstykker af sølvvarmringe fra 800 - 900 tallet, fundet inden for et lille område. (Foto Fl. G. Rasmussen).



Glasperler fremkom i stort tal, til venstre to perler af karneol. (Foto forf.).

Vægtlodder

Når sølv skal afvejes i forbindelse med handel, brugte købmanden en ligearmet balancevægt og vægtlodder. At det også har foregået i Strøby fremgår af flere fundne vægtlodder, nogle af cirkulære blyskiver, andre af bronze støbt næsten som en terning. De mest almindelige bestod af en næsten rund jernkerne omgivet af en bronzeskal med to modstående flade poler, hvor der findes tegn formodentlig angivelse af en vægtenhed, som iøvrigt ikke kendes. De sidstnævnte vægtlodder er almindeligt forekommende på vikingetidens bopladser, men har nok sine forbilleder i Orienten. Man regner derfor også med, at det er den orientalske vægtsystem, der anvendes i Norden.

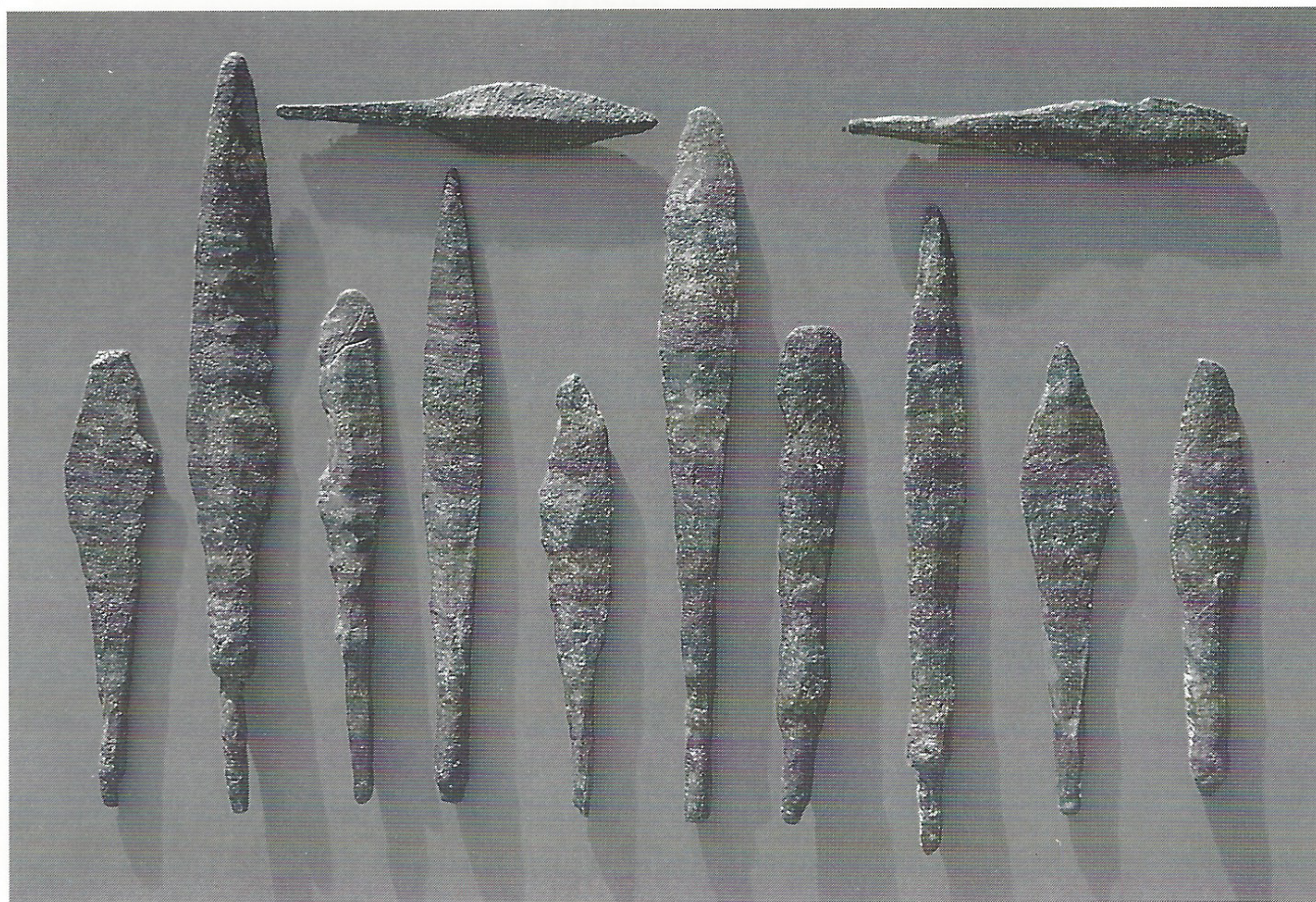
Perler af glas og halvædelsten

Glasperlerne på pladsen er talrige i mange former og farver; rørformede, dobbeltkoniske, kannelerede, cylindriske, ringformede, kugleformede o.v.s. - i farverne hvide, gule, orange, brune, blå, turkis, grønne og røde. Mange er flerfarvede med "øjne" i forskellige farver, andre med pålagt bølgebånd eller med blomstermønstre i varierende farver. De fineste er udført som flerfarvede mosaikker. Hvor de førstnævnte godt kan være produceret på stedet, er mosaikperlerne sandsynligvis importeret.

To karneolperler skal have en nærmere omtale, nemlig en polyedrisk sleben perle og halvdelen af en aflang facetteret perle. Perlernes vej til Strøby har været lang. De fleste karneolstykker i Norden menes at stamme fra Kaukasus, hvorefter de er tilvirket på værksteder ved Kiev for så at spredes især i den østlige del af Europa og Norden, hvor de er sjældne. I det gamle danske område findes der enkelte perler fra grave og især på de vigtige handelspladser ved Hedeby, Ribe og Birka.

Glas

Glasskårene fra Strøby stammer fra importerede drikkebægre især fremstillet i Frankeriget - antagelig Rhinegnene - hvor der var en stor glasproduktion. Den mest almindelige gruppe har været bægre med en tragtformet munding og en mere eller mindre spids bund - som regel kaldet tragt bægre eller tumlere. Tumlernes farve er næsten klare eller lysegrønne. Andre mere mørkegrønne glas har en del pålagte glastråde. Der er desuden bægre



Pilespidser af jern er talrige på pladsen, formodentlig fremstillet af den lokale smed. (Foto forf.).

af blå eller olivengrønt glas med pålagte snoede tråde af gult glas. Her kan være tale om de elegante og særlig fornemme reticellaglas.

Større glasfund fra Nordens vikingetid er usædvanlige og typisk kun fra værksteds- og handelspladserne i Ribe, Hedeby og Birka. Fra germansk jernalder er de vigtigste glasfund fremkommet ved Gudme/Lundeborg på Fyn og Sorte Muld på Bornholm.

Våben og rytterudstyr

Foreløbig er det især pilespidser, som dominerer, foreløbig over 30 stykker, der fordeler sig i to typer, almindelig på vikingetidens bopladser omend i noget mere begrænset antal. Den ene type er den forholdsvis korte pilespid med bred æg med "blød" overgang til skafttunge, den anden er længere og mere slank lancetformet med klart markeret skafttunge. Pilene har nok fortrinsvis været anvendt til jagt, men har dog også fundet anven-



Pladesmykke med slyngornementik fra yngre germansk jernalder 550 - 800 tallet. (Foto forf.).

delse som kampvåben. Fra et sværdskede er der fundet et stykke bronzebeslag.

Til rytterudstyr hører to jernsporer, den ene med en dekoreret bronzekrone på sporehovedet.

Smykker

De mange hele og fragmenterede smykker, der dels er fundet på marken med detektor og dels i udgravningsfeltet, strækker sig i tid fra yngre genmansk jernalder og frem til sidste del af 900-tallet. De er alle af bronze, nogle med forgyldning, indlagt sølv eller fortinning.

De ældste smykker fra germansk jernalder omfatter de såkaldte næbfibler, fuglefibler, ovale pladefibler, rektangulære fibler med og uden forgyldning og ikke mindst et stort trekantet unikt smykkebeslag med maskelignende ornamentik, hvor der i nogle af maskens øjne er indlagt sølv.

Vikingetidens smykker omfatter adskillige fragmenter af skålformede forgyldte fibler i typisk nordisk stil, trefligede spænder efter karolingisk forbillede, men med ren nordisk stil eller med grov efterligning af karolingisk kløverbladsdekoration. I Norden bruges de som smykker af kvinder, i modsætning til anvendelsen i det frankiske rige, hvor de tjener som mænds samlebeslag til sværdskedernes remme. Af især nordfrankisk oprindelse er

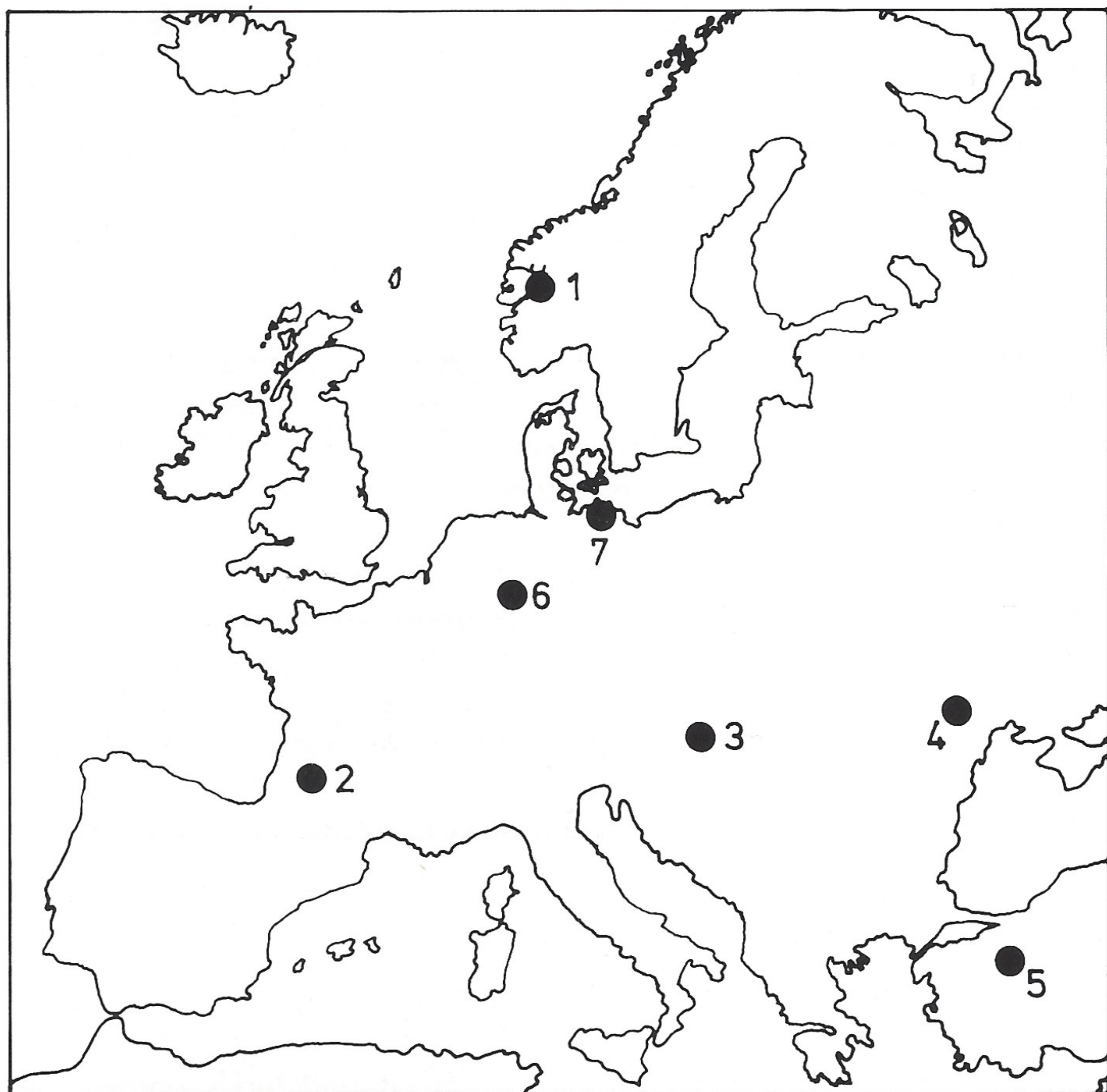


Cirkulært spænde med gribedyr fra vikingetid. (Foto Fl. G. Rasmussen).

også de ligearmede fibler, der i lighed med de trefligede fibler bliver "tumleplads" for den nordiske dyreornamentik.

Den største gruppe smykker fra vikingetidens Strøby er de forgyldte cirkulære spænder, der varierer i størrelse fra 3,5 cm til 7 cm i diameter. De mindste har en dekoration i Borre-stil med bånd, der flettes ind i hinanden, et af spænderne har haft indsat glas eller ædelsten i midten.

Den store cirkulære broche var næsten ubeskadiget. Stykket var støbt i bronze med forgyldning på forsiden, hvor dekorationen består af tre gribe-dyr, der udfylder hver sin trediedel, og hvor arme og ben slynger sig mel-



Mange af fundene fra Toftegård kommer langvejs fra. Hvæssesten fra Norge (1), bly fra Sydfrankrig (2), sølv fra Østeuropa (3), karneolædelsten fra Kaukasus (4), mønter fra Arabien (5), glas fra Mellemeuropa (6) og keramik fra Rügen-området (7). (Tegn. Jesper Hansen).

lem hinanden. På bagsiden har der, som på alle andre fibler, oprindeligt siddet en jernnål og nåleholder. Tilbage var kun en påmonteret ring fremstillet af bronzetråd, hvori der kunne hænges ekstra pynt. Både de skålformede og de store cirkulære fibler optræder ofte parvis, da de har siddet øverst på kvindedragten; mellem fiblerne kunne glasperlekæden hænge.

Endnu et unikt vikingetidssmykke skal omtales. Smykket er næsten firkantet, men støbt af bronze i hvælvet form, forgyldt med en detaillieret billedside delt op i to halvdele af en højere ryg. Motiverne består af mange dyrelignende figurer.

Af bronze er et næsten dråbeformet smykke med et dyrehoved i den spidse ende og en gribedyr i den anden ende. Et mindre bronzebeslag dekoreret med en abelignende dyr hører også til blandt de usædvanlige.

Der er desuden fundet adskillige smykkefragmenter bl. a. nåle til ring-spænder samt et større antal bronzestumper med eller uden forgyldning, som ikke lader sig nærmere bestemme.

Værkstedsfund

Flere genstande kan henføres til håndværkproduktion. Det gælder jernslag-gerne, som er fra en smedie, måske med en stor produktion af pilespidser foruden øvrige genstande som knive, søm og nagler. Endnu ved vi ikke, om der har været udvinding af jern på stedet, eller om jernet er kommet hertil i form af jernbarrer.

I solden fandtes også små stykker glas fra råglasstænger, som var råvarer for en perlemager. Hertil skal nok også henføres enkelte stykker forbrændt glas. Det kan ikke udelukkes, at glasskårene fra drikkeglas kan være gemt til perlefremstilling.

Et tredie håndværker på stedet har været bronzestøber. Hans affald fra støbningen er fremkommet flere steder på pladsen i form af bronze- og støbestumper, men endnu er der ikke fundet egentlige støbeforme, der afslører, hvilke genstande han støbte.

Dagligvarer

Dagligvaregruppen omfatter genstande, som almindeligvis optræder på vikingetidsboplads, såsom vævevægte af ler, tenvægte af sandsten, kamfragmenter af ben og tak, knive og segl af jern, grydestumper af klebersten fra Norge og Sverige og ikke mindst keramik.



Efterhånden er der lokaliseret adskillige bebyggelser fra vikingetid, de fleste ikke langt fra de nuværende landsbyer. De eneste pladser, man kunne sejle til, er ved Valløby og ved Tryggevalde å's udmunding. (Tegn. Jesper Hansen).

I det foreløbige Strøbymateriale er der ud over den almindelige simple og grove danske keramik et indslag af importeret keramik fra det slaviske område især omkring Rügen fra 900-tallets første halvdel, kaldet Fresendorferkeramik⁶⁾. Karene er store og fremstillet med en ny teknik på en langsomt roterende drejeskive og dekoreret med omløbende bølgebånd og kamstribning. Samtidig er keramikken brændt ved højere temperaturer

end den danske keramik.

Ud over de daglige varer fandtes også talrige knogler fra husdyr, rådyr og kronhjort (tak) samt mange store og små fiskeknogler.

Sammenfatning

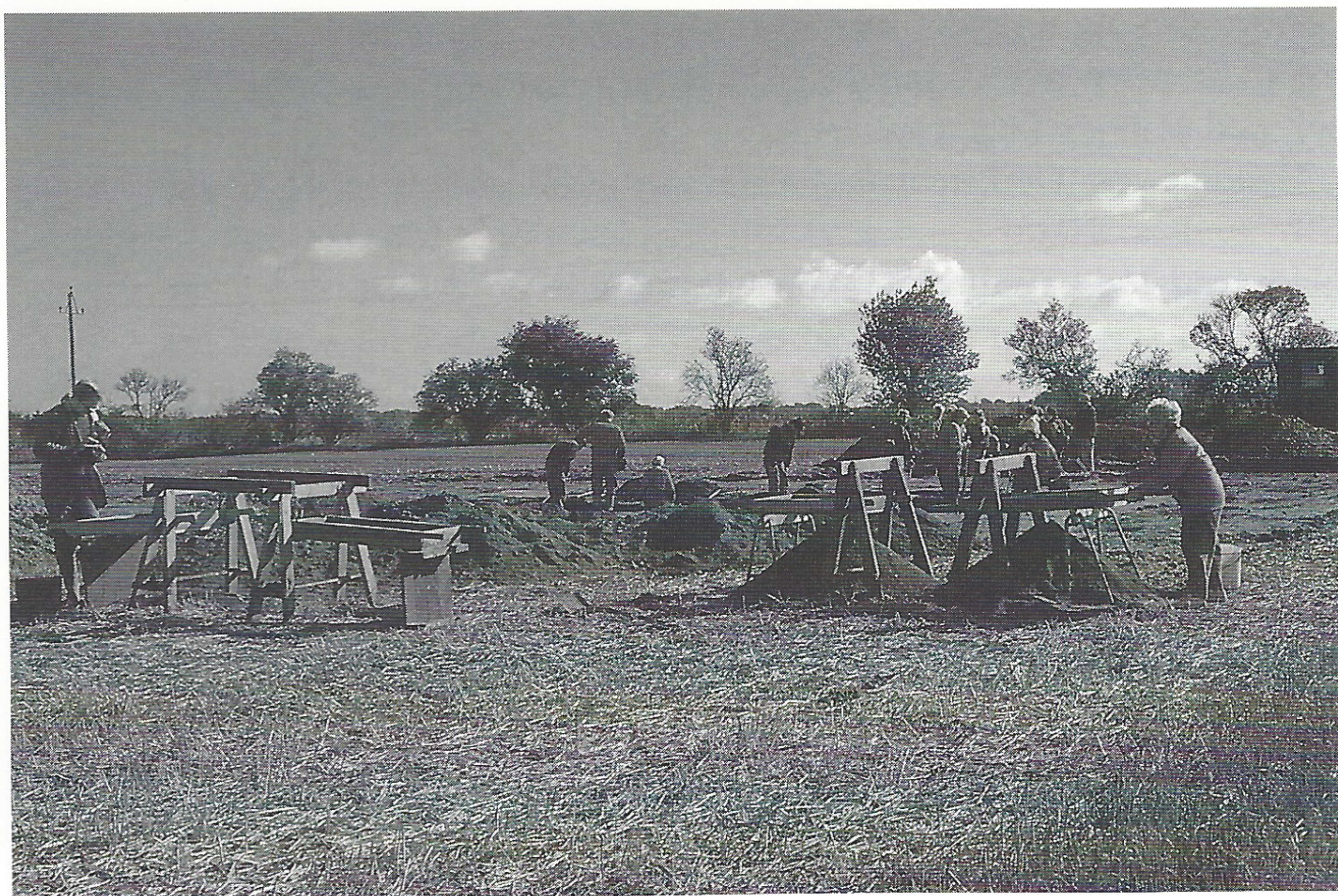
De mange fund fra Strøby dokumenterer, at vi har med en plads at gøre, som adskiller sig fra øvrige vikingetidsbebyggelser. Dels er der værkstedsfund fra smedie, perlemager og bronzestøber, hvortil kommer, at pladsen har et indslag af luksusvarer i form af glasskår fra drikkebægre og en del sølv, både nedlagt som sølvskat og som tabte enkeltfund spredt over et større areal. Desuden er mængden af både hele smykker og smykkefragmenter, der kan være skrot til omsmelting, langt større end tilsvarende kendte pladser i området. Det er nærliggende at tolke stedet som en handels- og værkstedsplads af regional betydning, styret af kongemagten. Her kan man tænke på Lejre, hvor både sagn og arkæologiske undersøgelser peger i retningen af et kongesæde, og afstanden til Toftegård er ikke mere end ca. 34 km i luftlinie.

En anden mulighed er en lokal stormand. Her hjælper de øvrige vikingetidsfund ikke meget, måske med en enkelt undtagelse, nemlig Tryggevældestenen. Den har muligvis stået ved Hothers høj eller som den også hedder Kongshøj - en anselig høj på kirkegården ved Hårlev 6 - 7 km fra Toftegård.

Teksten på runestenen afslører en helt lille slægtshistorie. "Ragnhild, Ulvs søster, satte denne sten og gjorde denne høj og denne skibssætning efter Gunulv sin husbond, en glammende (veltalende eller med ordet i sin magt) mand, Nærves søn. Få bliver nu født bedre end han. Gid den som ødelægger denne sten eller drager den herfra må blive til en ræte" (fordømt).

Her må være tale om personer af en vis rang. Det bekræftes også af, at enken Ragnhild åbenbart gifter sig igen med en høvding og tempelpræst ved navn Alle. Ragnhild bliver igen enke og rejser, sammen med sønnerne og runeristeren Sote (samme teknik som på Tryggevældestenen), en runesten og en skibssætning på Fyn med ordlyden: "Ragnhild satte denne sten efter Alle, Sølve-gode, krigerskarens højværdige thegn (høvding). Alles sønner gjorde dette mindesmærke efter deres fader, og hans kone efter sin mand, men Sote ristede disse runer efter sin herre. Tor vie disse runer. Til en ræte vorde den, som ødelægger denne sten eller drager den efter en anden"7).

Om det er Næve, hans søn Gunulv eller en helt tredje person, der er eg-



Udgravningsholdet, der blandt andet bestod af amatørarkæologer fra Vallø-, Skovbo-, Solrød/Greve- og Køge kommune, i arbejde med sold og skovl. (Foto Ulla F. Rasmussen).

nens stormand må stå hen i det uvisse. Men et faktum er, at de handelsvarer og råvarer, der er handlet ved Strøby, især er kommet dertil østfra med skib, og hertil kræves et sted, hvor skibe kan lægge til. Handelspladsen ligger respektfuldt i 2 km afstand til både kystlinien og Tryggevælde Å, men et sted må landingspladsen være, en af mulighederne er ved den nuværende Strøby Ladeplads. De skriftlige kilder fører den dog ikke længere tilbage end 1400-årene.

Ved Valløby nord Toftegård er der fundet spor af anlæg nede ved Tryggevælde Å, faskiner, nedrammede stolper og kulturlag med talrige huggespånner, knogler og keramik fra den sene del af vikingetiden. Ovenfor på marken er der fundet metalsager fra både germansk jernalder, vikingetid og den allertidligste middelalder, og der er tydelige overfladespor efter bebyggelse i form af keramik, jernslugger og talrige ildskørnede sten. Det virker dog lidt ulogisk, at landingspladsen skulle være på åens vestsiden, når handelspladsen ligger på østsiden, men måske kan undersøgelser afsløre tilsvarende anlæg her.

At et velbeskyttet sted for en landingsplads et stykke oppe ad Tryggevælde å ville være sandsynligt muliggøres også af, at der ved åens udmunding er fundet en hel del jernalder- og især vikingetidskeramik ved oprensninger af ålejet i 1940 - 41. Det er udelukket, at der på stedet kan have været

bebyggelse, da området nærmest er et ådelta. Fundene knytter sig måske nærmere til en overvågningsaktivitet, som har kunnet kontrollere al færdsel med skib på Tryggevælde Å.

Handels- og værkstedspladsens varer skulle afsættes til de omgivende bebyggelser. Heraf kender vi efterhånden flere; foruden den førømtalte plads ved Valløby er der fundet vikingetidsbebyggelse ved Lille Tårnby. Ved Varpelev er der undersøgt dele af en stor bebyggelse med flere vikingetidsgårde, men hvor der kun blev fundet de mere almindelige genstande og ikke meget, der pegede på luksusvarer.

Der er lokaliseret endnu en vikingetidsbebyggelse mindre end 1 km vest for vores handelsplads, ved gården Kastanjehøj. Dog er noget af keramikken lidt yngre end den, vi finder ved Toftegård. Her kan være tale om en flytning af pladsen, men der er dog endnu ikke fundet metalsager m. v. trods detektorafsøgninger. Hvis der er tale om en flytning, har pladsen ændret karakter, måske til en almindelig bebyggelse, der i overgangen til middelalderen flytter til det nuværende Strøby.

Det skal dog bemærkes, at der allerede i forrige århundrede fremkom en møntskat ikke langt herfra med 52 mønter fra forskellige lande. Skatten anses for nedlagt 1050 - 1066⁸⁾.

Med til historien hører også det forhold, at Strøby alene i 1600-tallet hørte til en af landets største landsbyer med det imponerende antal af 58 gårde. Størstedelen af byen i 1200-tallet ejedes af den indflydelsesrige Ranesslægt, der formodentlig har rod på Stevns, og som ejede store besiddelser og imponerende bygningsværker. Sådanne besiddelser kan kun have rod langt tilbage i historien, måske var grunden de flade frugtbare marker, eller var det tilstedeværelsen af en stærk høvding fra vikingetiden netop her? Eller er værksteds- og handelspladsen en brik i kongens netværk af afgiftgivende aktiviteter?

Der er således lagt op til nogle spændende år forhåbentlig med mulighed for en grundig undersøgelse af lokaliteterne ved Strøby. Med den forholdsvis beskedne indsats, der hidtil er gjort, er resultaterne så lovende, at intet museum kan ønske sig en mere spændende arbejdsmark i de kommende år.



Gribedyr på smykke fundet ved Pilehave-gård. (Tegn. Jesper Hansen).

Noter og litteratur

1. I den lille undersøgelse deltog foruden Liselotte og Benny Christiansen også Ingo Simonsen og senere Grete S. Andersen foruden de altid velvillige amatørarkæologer.
2. Margrethe Watt: Sorte Muld, Høvdingesæde og kultcentrum fra Bornholms yngre jernalder. Fra Stamme til Stat i Danmark 2, 1992.
3. Lars Lundqvist: Gubber og Granater. Skalk nr 1, 1995.
4. Roar Skovmand: De danske Skattefund fra Vikingetiden og den ældste middelalder indtil omkring 1150. Aarbøger f. nordisk Oldkyndighed og Historie, 1942.
5. Se note 4.
6. Ewald Schuldt: Handwerk und Gewerbe des 8. bis 12. Jahrhunderts in Mecklenburg. Museum für Ur- und Frühgeschichte Schwerin, 1980.
7. Politikens Danmarks historie: Bind 2. Politikens forlag 1976
8. Se note 4.