

# Middelalderlige musik- instrumenter fra Roskildes undergrund

*Af Michael Andersen*

»En Gang da [Kong] Erik [Ejegod] efter sin Hjemkomst holdt aabent Bord efter kongelig Sæd og Skik, var der blandt andre ogsaa en Mester i Toneleg til Stede. Han udlod sig med mange Lovord om sin Kunst og paastod blandt andet, at Strengelig kunne hidse Mænd til afsindig Vildskab; saa mægtig var den Kraft der boede i Harpen, at hver den, der stod hos og hørte dens klang, blev helt ude af sig selv. Nu var der nogle der spurgte ham, om han selv forstod sig på sligt Spil, og han svarede, at det var han nok mand for. Kongen bad og truede ham nu til at give en Prøve derpaa.«<sup>1)</sup>

Således indleder Saxo beretningen om Erik Ejegods berømte pilgrimsfærd til Det Hellige Land. Kongen nåede som bekendt aldrig frem, for døden indhentede ham på Cypren, hvor han ligger begravet. Forinden havde han imidlertid dræbt fire af sine mænd i et anfald af vanvid hjemme i en af sine kongsgårde. Det hele var foranlediget af, at den ovenfor nævnte musiker gav et eksempel på sin harpes kraft. Pilgrimsfærden var kong Eriks måde at sone det firedobbelte drab på.

Skal vi tro Saxo, var musikken således indirekte skyld i fem menneskers død, heriblandt en konges. Musik blev opfattet som en alvorlig sag i middelalderen. Det kendes der mange eksempler på, de fleste dog med knap så fatale konsekvenser trods alt.

I middelalderen hørte musikken til blandt de eksakte videnskaber og fandt tidligt sin plads på universiteterne og ved de lærde skoler. Allerede i det 4. århundrede efter Kristi fødsel havde filosofen Augustin skrevet et af de værker, som i middelalderen fik størst musikteoretisk betydning: »De Musica«. Også teologer beskæftigede sig ofte med musikken, omend det skete ud fra andre synsvinkler, først og fremmest moralske. Gennem hele middelalderen blev det diskuteret, hvorvidt musik hørte sig til i kirkerummet og i bekræftende fald, under hvilke former. Mange opfattede musiceren som en verdsliggørelse af gudstjenesten. Som bekendt fandt kirkemusikken imidlertid en blivende plads i kirkelivet. Denne musik kræver sin egen særskilte historiske behandling og er ikke vort ærinde her. De arkæologiske fund af musikinstru-

menter fra Roskilde udgøres nemlig (dog måske med en enkelt undtagelse) af instrumenter til verdslig brug.

Det store spørgsmål er naturligvis: Hvad spillede man på disse instrumenter? Her er vi meget ringe stillet. Noder kendes i Danmark fra 1100-tallet. Berømt er den ældste bevarede danske melodistrofe »Drømte mig en drøm i nat«, som i dag bruges af Danmarks Radios P1 som pausesignal. Strofen findes nedskrevet i et eksemplar af Skånske Lov fra begyndelsen af 1300-årene. Melodien udmærker sig, foruden ved sin alder, ved at være af verdslig oprindelse. Ellers er langt det meste af den bevarede nodelitteratur fra middelalderen af kirkelig oprindelse. Det er musik beregnet til brug under messen. Den musik, som man har kunnet høre på gaden i Roskilde, fremført på mundharpe eller benfløjte, har aldrig været skrevet ned. Vil man forsøge at genskabe den, må man bruge sin indlevelsesevne til det yderste, og alligevel må man gøre sig klart, at vi mangler kendskab til tidens opførelsespraksis. Vi ved meget lidt om, hvordan man rent faktisk behandlede disse instrumenter.

Vender vi os herefter til musikinstrumenterne, har vi to muligheder for at lære dem nærmere at kende. Den ene er afbildninger, som for middelalderens vedkommende udgør en rig gruppe. Vi møder instrumenterne på kalkmalerier, i bogminiaturer og en række andre steder. For mange instrumenters vedkommende er afbildninger en hovedkilde til vort kendskab til dem.

Den anden kildegruppe udgøres af instrumenterne selv, idet vi har ikke så få middelalderlige instrumenter bevaret. Enkelte instrumenter findes rundt omkring i museernes samlinger i form af stykker, som er blevet opbevaret fra generation til generation på den ene eller anden vis. De har aldrig været i jorden.

Andre instrumenter er blevet kasseret eller tabt. Det er dem, der lader sig finde ved arkæologiske udgravninger. Roskilde Museum har en række eksempler på sådanne instrumenter. De falder inden for to hovedgrupper, fløjter og mundharper. Netop disse mere enkle instrumenttyper kender vi som hovedregel bedre fra arkæologisk materiale end fra afbildninger.

Hvad er et musikinstrument? Det kan måske synes overflødigt at gøre sig sådanne overvejelser, men helt enkelt er spørgsmålet ikke at besvare. Vi vil i denne sammenhæng definere en genstand som et musikinstrument, hvis den er fremstillet med det formål at frembringe musik. Et grydelåg bliver ikke til et musikinstrument, selvom man kan slå takten på det. Alligevel er der spørgsmål, der lader sig diskutere. Er middelalderlige bjælder musikinstrumenter? De kan vel være det, men indgår også i klædedragten, som man bl.a. kan se det på dronning Margrethe I's gravfigur i Roskilde Domkirke. Det samme gælder de små håndklokker, som af til dukker op i byernes middelalderlag (fig. 1). De har formentlig haft en funktion i kirken. Man har ringet

med dem under messen, men musikfrembringelse i egentlig forstand har der vel næppe været tale om.

Ser vi dernæst på de egentlige musikinstrumenter, vil det straks springe i øjnene, at de bevarede instrumenter fra Roskilde alle er af enten ben eller metal. Heri ligger en skævhed, som har baggrund i de bevaringsmæssige forhold, der er gældende i byen. I det meste af middelalderbyen er bevaringsforholdene for træ meget ringe. Jordlagene er ganske enkelt for tørre, og kun i særlige tilfælde i forbindelse med brønde eller helt nede ved

den gamle havnefront ved fjorden er der mulighed for at finde bevaret træ. Mange af middelalderens instrumenter har ganske givet været af træ. Det gælder først og fremmest hele gruppen af strengeinstrumenter, både dem til at knipse og dem til at stryge. Det gælder en lang række fløjter, sækkepiberne og det måske fornemste af alle datidens instrumenter: orglet.

De instrumenter, som er fundet gennem udgravninger og opsamlings i byen, hører således til den mere ydmyge slags. Det er de små og enkle instrumenter, som man tildels har kunnet fremstille selv. Det er instrumenter, som man i hvert fald har kunnet købe billigt. Instrumenterne falder som nævnt i to grupper: fløjter og mundharper.

### Fløjter

Fløjten møder vi i middelalderens skriftlige kilder under den gamle nordiske betegnelse »pibe«, og fløjtespilleren benævnes således en »piber«. I skrifter affattet på latin bliver det til henholdsvis »fistula« og »fistulator«. Ordet fløjte kendes først senere. Det er kommet til dansk fra det ældre franske »vloite«, som oprindeligt kommer af det latinske verbum »flare« (at blæse)<sup>2)</sup>.

Ud fra disse betegnelser lader det sig ikke gøre nærmere at definere, hvilke typer fløjter der var i brug i middelalderen. Der er tale om generelle betegnelser for alle fløjter.



Fig. 1. Håndklokke, muligvis fra middelalderen. Man kan forestille sig, at den 4,30 cm høje klokke har været fremstillet til brug i forbindelse med gudstjenesten. Jordfund fra Roskilde. Rosk. Mus. inv.nr. 39-47. Foto Flemming Rasmussen.



Fig. 2. Nar med enhåndsfløjte og tromme. Kalkmaleri i Härkeberga kirke, Uppland, Sverige. 1400'årenes 2. halvdel.

Ser man på afbildninger af middelalderlige musikanter, vil man opdage, at flere forskellige fløjte typer har været i brug. Panfløjten møder man kun sjældent, men den findes. Kernespaltefløjten ser man derimod ofte, og man vil opdage, at den findes i flere forskellige udgaver, som falder i to hovedgrupper, idet fløjten enten kan spilles med begge hænder eller som enhåndsfløjte. Den sidste gruppe fløjter har været anvendt sammen med en håndtromme, så-

ledes at musikanten har kunnet traktere begge instrumenter samtidigt.

Tværfløjten dukker først op ved middelalderens slutning, hvor den vinder indpas i militærmusikken. Den kendes ikke fra det arkæologiske materiale i Skandinavien.

Der kendes mere end 150 kernespaltefløjter fra det middelalderlige Skandinavien<sup>3)</sup>. Der er således ikke tale om nogen sjælden fundtype. Fem af disse fløjter er fundet i Roskilde. Panfløjten derimod er alene kendt fra vikingetidens York i England i et enkelt eksemplar<sup>4)</sup>. Da byen var en skandinavisk bosættelse på dette tidspunkt, nævnes fundet her.

Kernespaltefløjterne har man fremstillet af knogler, som er blevet afkortet og forsynet med et antal huller. I langt de fleste tilfælde er det den samme slags knogle, der har fundet anvendelse, nemlig skinnebenet fra får eller ged. De øvrige eksemplarer er typisk fremstillet af fugleknogler.

Fløjterne er blevet fremstillet ved, at man har afkortet en rørknogle (en i forvejen hul knogle) i begge ender. Knoglen er siden blevet forsynet med et antal fingerhuller samt et blæsehul. I dette har der været fastgjort en kerne eller

blok, der som oftest mangler. Det gør den således ved alle fundene fra Roskilde.

Fløjten har i princippet fingeret som en moderne blokfløjte. Ved anblæsning passerer luften forbi en smal åbning ved kernen, hvorefter den dirigeres mod blæsehullets kant. Herved sættes luftsøjlen i fløjten i svingninger, der vil variere i frekvens efter søjlens længde. Tonehøjden lader sig således regulere ved hjælp af fingrenes placering på fingerhullerne.

Blæsehullet kan være både firkantet og rundt. Fingerhullerne, hvis antal kan variere fra to til seks, er runde. Et af hullerne vil ofte være placeret på fløjtenes underside.

Kernespaltefløjter kendes i Skandinavien fra vikingetiden, bl.a. fra fund i Hedebjerg<sup>5)</sup>. Det har været forsøgt at påvise en typologisk udvikling ud fra antallet af huller og deres placering på fløjten, men det synes ikke muligt. I stedet må man opfatte variationerne med hensyn til fløjtenes huller som udslag af den enkelte fløjteskærers personlige smag. I den forbindelse er det væsentligt at gøre opmærksom på, at de bevarede kernespaltefløjter ikke bærer præg af at være resultatet af en egentlig håndværksmæssig produktion. Det har ikke været vanskeligt for en fingersnild person at skære sin egen fløjte. Eventuelt kunne en håndværker tænkes at have fløjteskæring som bibeskæftigelse. Det er karakteristisk for alle bevarede middelalderfløjter, at de med deres jævne udekorerede fremtræden aldrig har fungeret som luksusvarer. Fløjterne er instrumenter, som har hørt dagligdagen og hvermand til.

Dateringsmæssigt er man i de fleste tilfælde vanskeligt stillet netop fordi, det ikke lader sig gøre at spore en udvikling inden for de bevarede fløjter. Man må derfor forlade sig på de arkæologiske fundomstændigheder. Ofte er fløjterne imidlertid løsfund, der er blevet opsamlet ved gadeopgravninger og lignende i byerne. Dateringspørgsmålet er derfor det vanskeligste, når man be-



Fig. 3. Fløjte indkøbt til museet i 1950. Findestedet ukendt, formentlig Roskilde. Rosk. Mus. inv.nr. 705-50.  
Foto Flemming Rasmussen.

skæftiger sig med dette materiale. Vi må som oftest slå os til tåls med den brede ramme, der udgøres af begrebet middelalder.

Det kan med sikkerhed siges, at fire af de fem fløjter fra Roskilde er fundet inden for middelalderbyens grænser, det vil sige den voldomkransede by på bakketoppen inklusive forstæderne ved havnen. For det femte eksemplars vedkommende gælder det, at museet har købt fløjten fra en privat samler i Roskilde. Det er nærliggende at antage, at fløjten stammer fra byen, men museets protokol anfører nøgternt: »Findested erindres desværre ikke mere«. Denne indkøbte fløjte, som måler 16,20 cm i længden, er fremstillet af skinnenebenet fra et får eller en ged (fig. 3). Der er således tale om et eksemplar af

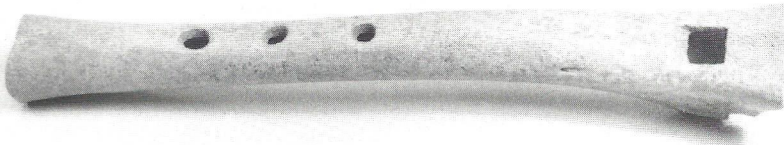


Fig. 4. Fløjte fundet i Skt. Maria Hospitals have. Rosk. Mus. inv.nr. 1399/93x30. Foto Flemming Rasmussen.

den dominerende type jordfundne fløjter. Fløjten, som er næsten komplet, har cirkulært blæsehul. Fingerhullerne, to på oversiden, er ligeledes cirkulære. Der kan have været endnu et fingerhul. Antydningen af et sådant ses på oversiden ved fløjstens mundning, i givet fald har hullerne ikke været anbragt med lige stor afstand.

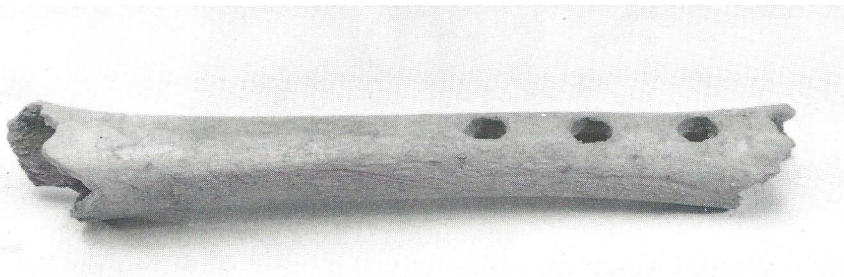


Fig. 5. Fløjte fundet i Algade 1995. Rosk. Mus. inv. nr. 1679x1309. Foto Flemming Rasmussen.

En fløjte meget lig den foregående blev i 1993 fundet ved en udgravning i Skt. Maria Hospitals have ved Dronning Margrethes Vej (fig. 4). Også i dette tilfælde er anvendt skinnebenet af får eller ged. Længden er 16,70 cm. Fløjten er intakt bortset fra den manglende blok. På oversiden ses tre fingerhuller, mens der på undersiden er et enkelt. Blæsehullet er firkantet.

Af samme type, men ikke så godt bevaret, er et eksemplar fra Algade, som fremkom i forbindelse med arkæologiske undersøgelser i 1995 (fig. 5). Denne fløjte, som er afbrudt i begge ender, mangler således blæsehullet. Tre fingerhuller ses på oversiden. Længden af det bevarede fragment er 12,50 cm.

Lidt forskellige fra de foregående er to fløjter fra henholdsvis Byparken (det middelalderlige havnekvarter Vindeboder) og Provstevænget, marken mellem domkirken og Byparken (fig. 6). Disse fløjter er fremstillet af fugleknogler.



Fig. 6. To fløjtefragmenter af fugleknogle. Øverst fra Byparken, Rosk. Mus. inv.nr. 148-80 H5, nederst fra Provstevænget, Rosk. Mus. inv.nr. 1351x6419. Foto Flemming Rasmussen.

Fløjten fra Byparken er ganske kort, 10,0 cm, og den har kun et enkelt fingerhul bevaret. Fløjten synes ikke afbrudt i enderne, og man kan således tro, at der er tale om et instrument, der ikke er blevet færdiggjort.

Den tilsvarende fløjte fra Provstevænget, der måler 9,90 cm, er kun et fragment. Det fremgår tydeligt, at den er knækket i begge ender. Der er tre fingerhuller bevaret. De er ganske dårligt skåret, og fløjten virker udpræget husflidsagtig.

### *Mundharper*

Mundharpen, der også kaldes for jødeharpe og mundgige, er et relativt lille instrument, fremstillet på enkel vis ved at ombøje en metalstang, som oftest med rombisk tværsnit, hvorved der fremkommer to parallelle grene. Disse er forbundne gennem en bøjle, der som hovedregel kan være cirkulær, trekantet eller oval i sin omkreds. Fra bøjlen udgår en flad lamel, der forløber mel-

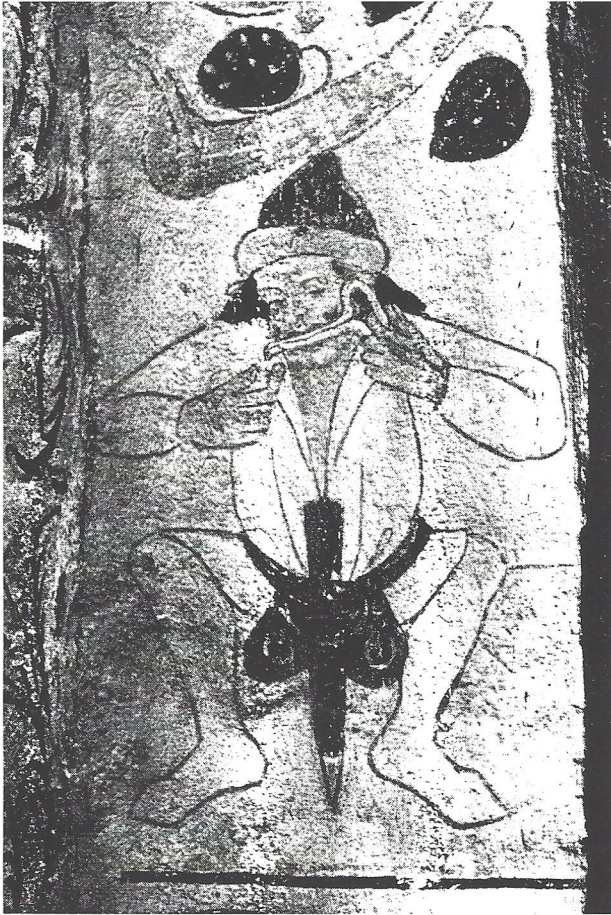


Fig. 7. Mundharpespiller. Kalkmaleri i Härkeberga kirke, Uppland, Sverige. 1400'årenes 2. halvdel.

lem de to grene, og som udmærker sig ved at være lidt længere end disse. Lamellen kan være ombøjet i enden for at lette musikerens anslag. Som oftest er lamellen fragmentarisk bevaret. Et helt intakt eksemplar er dog på næsten mirakuløs vis blevet bjerget fra Algade i Roskilde, og her ses ombøjningen af lamellens spids ganske tydeligt.

Man spiller på mundharpen ved at placere instrumentet mellem tænderne, mens man slår på lamellen. Eventuelt kan man samtidig blæse på instrumentet. Mundhulen fungerer i alle tilfælde som resonansrum.

Mundharper fremstilles endnu i dag, men det er vel karakteristisk for instrumentets nutidige brug, at kun ganske få spiller på det for alvor. Vi har grund til at antage, at der i middelalderen har fandtes virkelige specialister, som var i stand til at aftvinge det lille instrument et stort register.

Mundharpen har i middelalderen haft en vid udbredelse såvel i Europa som i Asien<sup>6)</sup>, og ganske mange eksemplarer er da også kommet for dagen gennem arkæologiske udgravninger og opsamlinger. I Skandinavien nærmer antallet sig vel de 100<sup>7)</sup>. Ingen skandinaviske mundharper lader sig datere til før 1200<sup>8)</sup>.

Fra Roskildes undergrund kendes fire mundharper, alle fremstillet af jern. Det ældste fund stammer fra Hersegade, hvor en mundharpe kom for dagen





Fig. 8. Øverst mundharpe fundet i Hersegade. Rosk. Mus. inv.nr. 333-53. Nederst mundharpe fundet i Algade. Instrumentet er fuldstændig intakt trods opholdet i jorden. Rosk. Mus. inv.nr. 1679x981. Foto Flemming Rasmussen.

i 1953 i forbindelse med kloakeringsarbejder (fig. 8). Instrumentet, der måler 8,8 cm i længden, mangler spidsen af begge grene, ligesom lamellen kun er delvist bevaret. Bøjlen er oval.

Et usædvanligt velbevaret eksemplar blev i 1995 fundet i forbindelse med arkæologiske undersøgelser i Algade. Denne mundharpe (fig. 8) er på næsten mirakuløs vis blevet bevaret fuldstændig intakt, således at detaljer som den tynde lamels ombøjning lader sig studere. I realiteten kan det vel lade sig gøre at spille på instrumentet endnu i dag, skønt det ikke bør forsøges. Mundharpen måler 5,80 cm. i længden. Bøjlen er oval.

Endnu to mundharper er kommet for dagen i 1994 ved udgravninger i Provstevænget. Der er kun tale om fragmenter, som for tiden afventer konservering. De afbildes derfor ikke her<sup>9)</sup>.

De jordfundne instrumenter fra Roskilde udgør kun en lille fundgruppe i det samlede arkæologiske billede af byens middelalder. Der er ingen som helst grund til at tro, at byens datidige musikliv alene bestod af toner frembragt på disse enkle instrumenter. Blot må man konstatere, at de mere forfinede og komplicerede musikinstrumenter fra dengang var fremstillet i træ. Og da bevaringsforholdene for træ som tidligere nævnt generelt er ringe i byen, har det betydet, at ingen eksemplere indtil videre er kommet for dagen. Da der imidlertid foretages udgravninger i Roskildes undergrund hvert år, vil det dog med lidt held kun være et spørgsmål om tid, før det jordfundne ensemble lader sig udvide med eksempelvis en sækkepipe eller et strengeinstrument.



Fig. 9. Kvinde der spiller på lut. Ovnkakel, jordfund fra området bag Ting- og Arresthuset i Roskilde. 1500'årenes 2. halvdel. Rosk. Mus. inv. nr. 197-41. Foto Flemming Rasmussen.

## NOTER

- 1 Saxo: Danmarks Riges Krønike, 12. bog. Her citeret efter Jørgen Olrik (overs.): Saxo: Danmarks Riges Krønike, bd. II, p. 246. København 1970.
- 2 Kulturhistorisk Leksikon for Nordisk Middelalder, bd. IV, sp. 438. København 1959.
- 3 Tenna R. Kristensen: Middelalderlige Musikinstrumenter i Skandinavien med særlig vægt på Danmark. Speciale i Middelalder-arkæologi. Århus 1992, p. 57.
- 4 Richard Hall: The Viking Dig. London 1984, p. 116 f.
- 5 Christian Reimers und Volker Vogel: Knochenpfeifen und Knochenflöten aus Schleswig. Ausgrabungen in Schleswig. Berichte und Studien 7. Neumünster 1989.
- 6 Monica Rydbeck: Maultrommeln in Funden aus dem Schwedischen Mittelalter. Res Mediaevalis. Festschrift til Ragnar Blomqvist. Lund 1968, p. 252 ff.
- 7 Tenna R. Kristensen anf. arbejde, p. 83.
- 8 Tenna R. Kristensen anf. arbejde, p. 85.
- 9 Roskilde Museum inv. nr. 1351x 1206 og inv.nr. 1351x1231.