

En bydel flytter

Det gamle og nye Frederiksberg i Roskilde

Af Tommy Hansen

Da jernbanen i 1847 som den første banestrækning i landet kom til Roskilde, fik det en stor betydning for byen, ikke mindst fordi byen med denne udvikling fik en ekstra bymidte omkring det gamle Hestetorv med blandt andet et Jernbanehotel, der blev genbo til den flotte stationsbygning. Hestetorvet med sine dengang mange forlystelser blev et supplement til bymidten omkring det nuværende Stændertorv.

Oprindeligt hed hotellet, der var blevet opført tre år tidligere i 1844 "Løven", men senere skiftede stedet navn til Jernbanehotellet, fordi den daværende ejer ikke ønskede, at hans børn skulle kaldes "løveungerne".

Trafikken fra syd kom som nu ind ad Køgevej, der på dette tidspunkt førte helt frem til og var forbundet med Hersegade, hvilket betød en uhindret indgang til bymidten fra syd.

Banen fra 1847 sluttede ved stationsområdet før Køgevejen, men da banen i 1856 blev forlænget mod vest til Korsør, blev der opsat et led med bomme, der standsede vejtrafikken på vejen, når toget passerede. Med jernbanenettets udbredelse videre mod Masnedsund og Kalundborg efter 1870 blev dette besværligere.

Det gamle Frederiksberg

På begge sider af Køgevej lå et mindre kvarter, der hvor jernbaneskinne og cykelparkeringen er placeret i dag lige vest for stationsbygningen og nord for Køgevej, rundkørsel og Ny Østergade. Det blev i folkemunde kaldt Frederiksberg. Denne bydel bestod af nogle få, men store ejendomme i flere etager, hvoraf stort set ingen var beboet af ejerne, men fungerede som udlejningsejendomme. Beboelserne har utvivlsomt været eftertragtet, idet kvarteret lå centralt for bymidten, uden dog at være en del af denne. Beliggenheden og livet både ude og inde prægede kvarteret på en sådan måde, at beboerne i denne lille bebyggelse havde følelsen af at være både på landet, og inde i byen.

På bebyggelsens vestlige side lå Vor Frue Klosterjord, mens der fra den østlige side var udsigt til Munkesøvænget navngivet efter den lille "Munkesø" i umiddelbar nærhed.



Tommy Hansen, foredragsholder og forfatter om historie og biografier.

Køgevej ved det nye sygehus i 1909. Erh.
Flensborg postkort.
Roskilde lokalhistoriske Arkiv.



Dette store areal var ejet af købmand Lindhard (1804-1882), der drev en købmandsforretning i Algade og i øvrigt var gift ind den store Kornerup slægt.

Syd for bebyggelsen lå et stort område, som var udlagt som haver og rekreative områder til det senere sygehus, men disse arealer måtte også vige da sporarealerne trængte sig på.

Øst for Køgevej

Gik man fra Køgevej mod øst i retning mod stationsbygningen ad den lille sidevej i den nordlige ende af bebyggelsen lå der en større ejendom i tre etager, som tilhørte tømrermester Lønholdt.



Foto fra 1907 viser i forgrunden det nye villakvarter ved Knudsvej syd for banen. Det var det område, der hed Frederiksberg. Flensborg Boghandel postkort. Roskilde lokalhistoriske Arkiv.

Flensborgs Boghandel Postkortet fot. M.H. N.J.B.
eneret nr. 463 udgivet år 1907 (kun initialer høves)
I forgrunden det nye villakvarter syd for banen ved Knudsvej. Områderne der hed den gang Frederiksberg.

Foran ejendommen var der mod nord en ret stor åben plads, der sikkert har været anvendt som tømmerplads.

Tømrmesteren døde i 1867, og det store hus blev enke-sæde. Datteren Louise fik en seminarieuddannelse på Frk. Zahles Seminarium. Efter nogle år overtog hun Roskilde Pigeskole, der i mange år havde holdt til i Palæets vestre fløj. Derefter blev pigeskolen i Roskilde kendt som Frøken Lønholdts pigeskole.



Syd for Lønholdts ejendom lå umiddelbart efter en større ejendom i flere etager med for- og baghus. Ejendommen var ejet af grosserer Ingstrup, der i forhuset ud mod Køgevej drev en mindre købmandsforretning. Grosserereren boede ikke i ejendommen, men på Hestetorvet.

På første sal flyttede i 1878 postmester Jakob Rasmus Valdemar Holmblad ind med sin hustru Birgitte Marie da han som 50-årig var udnævnt til postmester i Roskilde. Han var Dannebrogsmænd og bar på sin flotte uniform Ridderkorset af Dannebrogordenen. Senere flyttede han til den fornemme adresse Nytorv 3.

Endvidere boede i forhuset amtsvejnspektør Møller med familie og i mange år enkepastorinde Asmussen med sine to døtre. Disse døtre holdt en mindre børneskole, især måske for børn i kvarteret, der måtte have brug for lidt lektiehjælp.

Tømrmester Lønholdts ejendom på Køgevej 25. Det var et af de første huse syd for banen. Roskilde lokalhistoriske Arkiv.



Louise Lønholdt, datter af tømrermester Lønholdt, drev i mange år Frk. Lønholdts Skole, også kendt som Roskilde Pigeskole, i Palæet i Roskilde. Roskilde lokalhistoriske Arkiv.



Postmester Jakob Rasmus Valdemar Holmblad flyttede i 1878 med sin hustru ind i grosserer Ingstrups ejendom på Frederiksberg. Roskilde lokalhistoriske Arkiv.

Videre på østsiden mod syd lå et mindre hus i to etager ejet af tømrermester Ole Andersen som har beboet det, og sikkert har drevet sit tømrerværksted herfra.

I baghusene, i de mere ydmyge boliger, har der gennem årene boet et større antal familier. Adskillige af disse havde tilknytning til jernbanen, idet Frederiksberg kvarteret jo lå bekvemt for jernbanestationen med de mange arbejdspladser. Også disse familier måtte finde andre boliger efterhånden som skinnearealet bredte sig mod syd.

Den sidste ejendom i bebyggelsen på Køgevejs østlige side var ejet af den farverige herredsfoged Frederik Emil Elberling, der i 1855 som ung jurist kom til Roskilde. Elberling, der var en herre med store armbevægelser og vant til større forhold, har aldrig boet her. Huset blev i stedet passet af en vicevært, murermester Frederik Ferdinand Petersen, som senere blev en kendt person i bybilledet, da han åbnede og i en del år drev badeanstalten i Læderstræde. Elberling købte i stedet distriktslæge Seidelins store ejendom på hjørnet af Støden og Lille Højbrøndsstræde med en stor have med den kendte keglebane.

Elberlings store ejendom var den sidste på Køgevejs østre side, idet det i 1857 indviede Roskilde Amts Syge-, Døre- og Arbejdsanstalts haver strakte sig frem til bebyggelsen, uden at "Anstalten" som den blev kaldt i folkemunde, dog blev regnet med til Frederiksberg.

Vest for Køgevej med købmand Nielsens gård

Den vestlige side af Køgevej på det nuværende spor- og parkeringsareal blev fuldstændigt domineret af købmand Nielsens Gård. Købmand Christian Nielsen (1829-1922) nød stor respekt både i bebyggelsen lokalt og i store dele af byen for sin venlighed og foretagsomhed, ligesom han var en alsidig mand, der ud over at være købmand også var korn og hestehandler. Derudover solgte han teglværksprodukter og kalk fra sit teglværk, der lå uden for byen på landevejen mellem Roskilde og Holbæk.

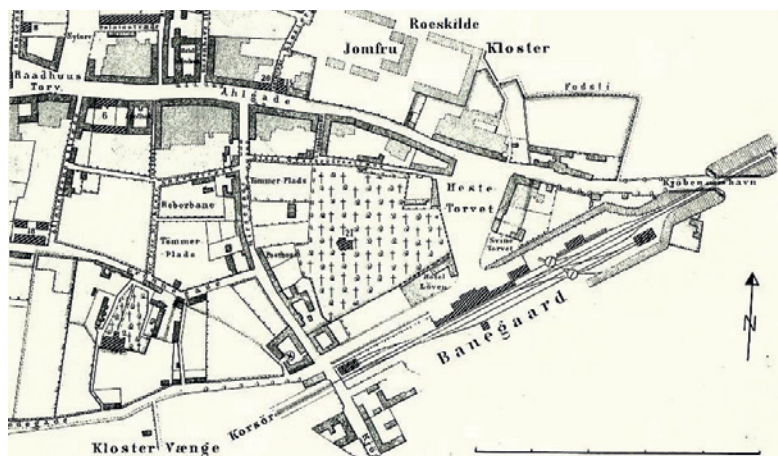
Christian Nielsen drev også et par landbrugsejendomme med husdyr, hvor både mælk og fløde blev solgt fra forretningen til det nærliggende sygehus, og til beboerne i det lille lokalsamfund, hans forretning jo var en del af.

De kunder, der betød mest for forretningen, var dog landboere fra syd, der kom ind ad Køgevejen og holdt i gården med hestekøretøjer. I forretningen gjorde de deres indkøb, som blev noteret i en såkaldt Kontrabog, som med mellem-

rum blev gjort op, hvorefter der skete en udligning, idet landboeren også leverede visse varer som æg til butikken.

Købmand Nielsen var aldrig i forretningen, som blev ledet af en svend eller såkaldt kommis, der var en udlært butiksmedarbejder.

Da købmandsgården var den eneste større butik i området, fulgte beboerne nøje med i butikkens dagligdag, og en dag blev der noget at tale om, da der kom en ny kommis der skulle lede forretningens dagligdag, og som havde et fint efternavn: Svend von Meyeren.



Kortet viser bebyggelsen ved jernbanen for enden af Køgevej. Kort: Em. Barentzen & Co. 1859.

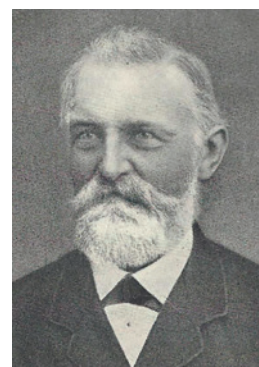
I gården gik nogle heste, som købmanden handlede med, samt den vilde og aggressive hest Nebus, der hverken kunne køres med eller rides på, så den gik bare løst rundt i gården. Den havde lært, at hvis et vindue den kunne nå stod åbent, stak den hovedet ind og forlod ikke vinduet, før den havde fået et stykke sukker. Nebus og de øvrige heste kunne finde på at forlade gården, hvis porten stod åben, og galoppere ud ad Køgevejen, men de kom dog altid tilbage.

På grund af Nebus forlod kommis Svend von Meyeren ret hurtigt købmandsgården, men han overtog senere købmandsforretningen ude ved Røde Port på hjørnet af Algade og Kong Valdemarsvej.

Købmand Nielsen var en velvillig mand ikke mindst over for børnene. Han gav ofte de lidt større drenge nogle små opgaver, hvilket betød, at den spændende gårdsplads var et eldorado af oplevelser, men også et farligt sted. Således dræbtes en datter af banemester Lademann, der boede på



På den østlige side af Køgevej boede den farverige herredsfoged Frederik Emil Elberling.



Købmand Christian Nielsen havde sin købmandsgård på den vestlige side af Køgevej. Roskilde lokalhistoriske Arkiv.

Kort over det nye Frederiksberg.



Frederiksberg, da hun fra udlængernes loft faldt ned på det hårde gulv.

Købmand Nielsen havde altid fingeren på pulsen, når der var udsigt til at gøre en god forretning, og det var der i 1872, da stormfloden i Østersøen pressede vandstanden i Køge på over 3 meter over dagligt vande, og der i Køge Bugt drev en masse strandingsgods i land, herunder nogle store sejl fra strandede skibe. Disse købte Christian Nielsen, og da sommeren kom, blev sejlene breddt ud på gårdspladsen. Her blev det fugtige korn indkøbt hos landmændene lagt til tørring.

Det var påfaldende, at købmand Niensens personale ofte var svenskere. Han der var både ugift, og sikkert også barnløs, havde en husbestyrerinde frk. Petersen, der trods sit efternavn var født svensk.

Købmand Christian Nielsen døde i 1922 omtrent 93 år gammel. Han så i 1898, da banelegemet havde bredt sig, sin gamle købmandsgård, han havde arvet efter sin fader, forsvinde sammen med bebyggelsen på den østlige side af Køgevej. Men han oplevede også at se, der blev bygget en ny butik på det nuværende Køgevej 50, og oplevede sit livsværk købmandsgården blive ført videre.

Nye forbindelser over banelegemet

I takt med udvidelsen af jernbanedriften forsvandt bebyggelsen på Frederiksberg, og trafikken blev også stærkt påvirket. I en kortere periode var Køgevejen blevet forlagt lidt mod vest hen over gartner Petersens arealer, hvor senere Vejerboden kom til at ligge, og ført ind til byen i forlængelse af

Fruegade. Med den øgede jernbanetrafik blev også denne overkørsel umulig. Køgevejen blev derpå ført videre mod vest og lagt i en viadukt under skinnerne, forbi slagteriet og ført til Jernbanegade ved Allehelgensgade – den nuværende forbindelse. Den stadig eksisterende lille fodgængerbro fra Knudsvej blev indviet samtidigt i 1898.

Som en genvej, og sikkert som en kompensation for den mistede del af Køgevej, blev der til fodgængerne opført den såkaldte luftbro hen over skinnearealet frem mod Jernbanegade og Hersegade. Denne blev i 1956 nedtaget og erstattet af den nuværende tunnel, hvorefter et stykke af luftbroen endte sine dage som den berømte Lucas-bro på den daværende Roskilde Ring.

Det nye Frederiksberg – eller Knudsvej-kvarteret

Selv om udviklingen i jernbanedriften medførte, at kvarteret måtte saneres bort, forsvandt navnet Frederiksberg ikke, idet der lidt sydligere på Køgevejs vestlige side var en udvikling i gang med en ny bydel, som overtog det uofficielle navn Frederiksberg.

Den først anlagte vej var Knudsgade, senere omdøbt til Knudsvej. Den blev i 1904 opkaldt efter Knud den 5. (konge 1147 – 1157). Snart blev yderligere tre veje anlagt, Gormsvej,

Jernbaneviadukten ved svineslagteriet, der førte Køgevej til krydset ved Jernbanegade og Allehelgensgade. Erh. Flensborg postkort fra 1905. Roskilde lokalhistoriske Arkiv.





*Luftbroen over skinne-
arealet mellem Køgevej
og Hersegade. På bille-
det ses også Hersegades
mølle. Roskilde lokalhi-
storiske Arkiv.*

Thyrasvej og Svendsvej, opkaldt efter Svend Grathe kendt fra blodgildet i 1157.

Vejnavnet Eriksvej kom først til i 1973. Oprindeligt lå her Kamstrupsti, der var en kirkesti, som indbyggerne i Vor Frue kunne benytte på vej til de kirkelige handlinger i Gl. Vor Frue kirke i Grønnegade, som indtil 1907 var sognekirke for området omkring Vor Frue og Kamstrup.

Gennem tiden var Kamstrupsti imidlertid blevet delt i fire forskellige vejstrækninger af ringvejen og motorvejen, hvilket blandt andet gav visse postale forviklinger. Det nødvendiggjorde nogle ændringer, som endte med, at den nordlige del af stiforløbet fik ændret navnet til Eriksvej (efter kong Erik Lam 1137-1146).

Det har lige siden 1890, da de første beboelser i Knudsgade blev opført, ligget lige for, at det historiske kvarter videre ville udvikle sig til en "by i byen", idet der, efterhånden som de øvrige veje kom til, opstod flere butikker, der med dagligvarer bød sig til, og i øvrigt var Roskilde på dette tidspunkt begyndt at udvikle sig uden for bymidten.

Knudsvej blev "hovedgaden" i kvarteret og handelscentrum med både købmænd, slagter og et ismejeri. Den største



butik på Knudsvej bortset fra Kamstrupstiens Brugsforening var købmand Strømsholdt der lå midt på Knudsvej i nuværende nr. 10. I nr. 19 lå indtil ca. 1970 en lille kælderbutik med et snævert sortiment, men den havde den fordel at være tæt på sygehuset på Køgevej, hvor der ikke mindst hos det kvindelige personale var hurtige impuls køb, der kom den lille butik til gode.

Ved baneudvidelsen i 1956 blev luftbroen over skinnerne flyttet til Roskilde Ring, hvor den fik navnet Lucas-broen.



Den største butik i det nye kvarter omkring Knudsvej var Kamstrupstiens Brugsforening, der lå centralt på hjørnet af Knudsvej og Eriksvej. Roskilde lokalhistoriske Arkiv.



Uddeler Osvald Nielsen ses i butikken sammen med sin hustru Clara. Roskilde lokalhistoriske Arkiv.

På hjørnet af Knudsvej og Eriksvej lå en mindre slagterforretning med en trivelig indehaver, der med sine varer i butiksvinduer var genbo til Kamstrupstiens Brugsforening, som handlede med næsten alt undtagen de ferske slagtervarer, men disse produkter havde slagteren liggende i butiksvinduerne, og med sleben kniv stod han parat til at betjene områdets kunder.

I samme ejendom som brugsforeningen lå kvarterets ismejeri, der handlede med mælkeprodukter, og som en specialitet handlede med isblokke, hvor kunderne, ikke mindst om sommeren, kom i ismejeriet for at købe is i blokke til hjemmenes isskabe, der var forløberen for nutidens køleskabe.

På Svendsvej lå indtil 1998 kvarterets mekanikerværksted. Der var heller ikke det store udbud af næringsdrivende på Gormsvej, men dog en mindre udlejningsforretning med borde og stole til festlige lejligheder.

Den største butik i kvarteret var Kamstrupstiens Brugsforening som lå centralt på hjørnet af Knudsvej og Kam-

strupsti/Eriksvej. Butikken var i sit sortiment yderst alsidig med alt fra dagligvarer til brændsel, dog med undtagelse af fersk kød og mælkeprodukter.

Brugsforeningen blev drevet af uddeler Osvald Nielsen, der havde sin hustru Clara som medhjælp i butikken, som i øvrigt var en diskbetjent "Hvad skulle det være" butik, hvor rene negle og friseret hår var obligatorisk, ligesom "kunden altid havde ret" også selvom hun ikke havde det.

Der var ikke altid kontant betaling, idet mange medlemmer af brugsen var udstyret med en Kontrabog hvori alle køb blev noteret, til afregning senere på ugen.

Da brugsforeningen havde udspillet sin rolle i lokalsamfundet i 1960'erne sammen med de øvrige nærbutikker, gik bygningerne en broget tid i møde, med musik og sang i den store hjørneejendom, idet ægteparret Vedel rykkede ind, og der blev nu etableret et selskabslokale med fru i køkkenet, hvor der blev lavet megen god mad. Herren i huset havde ikke disse kulinariske evner, men så sig i stand til at

Bygningen, der husede Kamstrupstiens Brugsforening, eksisterer stadig, men er i dag udelukkende boliger. Foto Henrik Denman.



forestå serveringen for gæsterne, hvor han mellem retterne, og efter der var taget af bordene, og tobakken budt rundt, bød sig til med vort lands vemodige sange og flade vittigheder, hvilket skabte megen krummen tær rundt om bordene, hvor "de gode i selskabet græd, og de onde lo". Efter kort tid lukkede parret stedet, der blev ombygget til erhverv og senere boliger.

Litteratur:

Angkjær, Vilhelmine: Frederiksberg, i *Jul i Roskilde* 1944, s. 22-23.

Fang, Lotte: *Gader og stræder i Roskilde kommune*, 2015.

Lindhard, Sophie: Fra den gamle købmandsgaard, i *Jul i Roskilde* 1928, s. 9-14.

Roskilde Tidende 24/8 1968 side 2: "Hvor barnet er vokset moderen over hovedet".