

Roskilde Dyrskue i 50 år

I 1969 blev Roskilde værtsby for det sjællandske fællesdyrskue

Af Henrik Denman

Fredag den 13. juni 1969 var en festdag i Roskilde. Det var dagen for åbningen af det første sjællandske fællesdyrskue i byen, og det var samtidig dagen, da den nyanlagte dyrskueplads syd for motorvejen blev taget i brug.

Besøgende strømmede til byen fra nær og fjern. Nogle ankom i bil, men de fleste kørte til Roskilde med tog fra hovedstaden og det øvrige Sjælland og fortsatte det sidste stykke vej fra stationen til dyrskuepladsen med en særlig buslinje, der kørte i pendulfart via Ringstedgade og Søndre Ringvej og ud ad Maglegårdsvej til dyrskuepladsen.

Fra broen over motorvejen mødte der de besøgende et prægtigt skue med Dannebrogflag overalt og udstillingsbygninger og moderne landbrugsmaskiner så langt øjet rakte. De lokale dagblade bragte omfattende reportager fra det nye arrangement, og selv københavnerpressen lod sig rive med i begejstring.

“Den nye skueplads ved Roskilde – de sjællandske Landbo- og Husmandsforeningers afløser for pladsen på Bellahøj Banke – blev taget i brug i går af 1500 elitedyr med top-tal og fornemt eksteriør. Pudsede og velplejede mødte de op, og vejret var det bedst tænkelige,” skrev Politikens udsendte journalist dagen efter åbningen (Pol. 14.6.1969).¹

For både landbruget og Roskilde var der tale om en stor og dyr satsning. Landboforeningerne havde i en lang årrække haft stor succes med at arrangere det sjællandske fællesdyrskue på Bellahøj i udkanten af København, men var af flere grund nødt til at gå nye veje og finde et nyt hjemsted til det årlige fællesdyrskue. For landboforeningerne var det helt afgørende, at man kunne finde en placering, der både imødekom kravene til en moderne udstillingsplads, og at det fortsat var attraktivt for den hastigt voksende befolkning i hovedstadsområdet at besøge dyrskuet.

Dyrskuet kom til Roskilde i en dynamisk periode i byens udvikling. For Roskilde var det vigtigt, at fællesdyrskuet og den nyanlagte dyrskueplads skulle bidrage til det overordnede mål at sætte Roskilde på Danmarkskortet. Dyrskuet og



Henrik Denman, uddannet journalist i 1983. BA i Litteraturvidenskab 2008. Har udgivet bibliografier om danske digtere. Artikler om litteraturhistoriske og lokalhistoriske emner.

andre store arrangemente skulle med et moderne udtryk "brande" Roskilde.

For både landbruget og Roskilde byråd lykkedes satsningen. Fællesdyrskuet udviklede sig gennem årene til at blive Danmarks største dyrskue og sågar Nordeuropas største tre-dages skue. Men der var også modstand mod planerne om at afholde ét stort fællesdyrskue.

For Roskilde lykkedes det at gøre Roskilde kendt langt uden for landets grænser. Det skyldtes ikke mindst, at kommunen med dyrskuepladsen havde lagt rammerne for den musikfestival, der fandt sted blot få år efter dyrskuepladsens åbning, og som snart skulle udvikle sig til den internationalt kendte Roskilde Festival.

Fællesdyrskuet i Roskilde kan i 2019 fejre 50 års jubilæum. I det følgende vil det blive belyst, hvordan det sjællandske fællesdyrskue fandt vej fra Bellahøj til Roskilde, hvordan landbruget og Roskilde byråd fandt sammen om en dyrskueplads, der tjente hver deres visioner og ambitioner, og hvordan dyrskuet udviklede sig i takt med, at den moderne forbruger ændrede sig.²

Svenske skolebørn på Dyrskuepladsen ved fællesdyrskuet i Roskilde i 1908. Bemærk de mange vindmøller, som dukkede op på mange landbrug i denne periode. Foto Chr. Larsen.

Fællesdyrskuer på Sjælland

Roskilde havde før 1969 en lang tradition som dyrskueby. I byen blev der arrangeret et lokalt dyrskue, som gennem mange år fandt sted på den gamle dyrskueplads på Køgevej, men de store fællesdyrskuer havde i årtier været arrangeret



De svenske Skolebørn paa Dyrskuepladsen.
Dyrskuet i Roskilde

Fot. af Chr. Larsen

andre steder på Sjælland. Det lå derfor ikke i kortene, at det skulle blive netop domkirkebyen, som i moderne tid skulle blive hjemby for det sjællandske fællesdyrskue.

Dyrskuer i Danmark er en gammel tradition. Landets første dyrskue blev afholdt i Randers i 1810, da Randers Amts Husholdningsselskab arrangerede en præmierung af tyre i amtet. De landøkonomiske foreninger og siden landboforeningerne optog derefter i stigende grad dyrskuerne som en årligt tilbagevendende arbejdsopgave. I den første husdyrlov af 1852 og i sidste halvdel af 1800-tallet blev dyrskuer anset for den vigtigste avlsforanstaltning. Der afholdtes et stort antal lokalskuer, kredsskuer og provinsielle skuer, ligesom der gennem årene blev afholdt enkelte landsskuer.

Det første dyrskue på Sjælland blev afholdt i 1830. Det var Holbæk Amts Økonomiske Selskab, som tog initiativ til skuet. Godt 50 år senere, i 1882, blev det første sjællandske fællesdyrskue afholdt. Da De Samvirkende Sjællandske Landboforeninger blev oprettet i 1880, havde der i flere år været afholdt dyrskuer af de lokale landboforeninger flere steder på Sjælland, bl.a. i Roskilde. Landboforeningerne besluttede at afholde et fælles dyrskue for hele Sjælland, og det første fællesdyrskue blev først afholdt i 1882 i Roskilde.

I starten afholdtes fællesdyrskuerne på skift i sjællandske byer med to eller tre års mellemrum. I 1884 holdtes fællesdyrskuet i Næstved og i 1886 i Hillerød.

I 1905 fejrede De Samvirkende Sjællandske Landboforeninger 25 års jubilæum, og i den anledning arrangerede man et fællesdyrskue på Fælleden i København. Efter datidens målestok var det et stort anlagt dyrskue, hvor der var tilrettelagt forskellige arrangementer. Den københavnske presse og provinspressen sørgede for omfattende foromtale af begivenheden, der blev holdt festmiddag på Københavns Rådhus, og flere repræsentanter for kongehuset med kronprinsregent Frederik og kronprinsesse Ingrid i spidsen deltog i middagen. Der var et jubilæumsdyrskue, der var anlagt efter de store linjer, og det blev gennemført med støtte og opbakning fra Københavns myndigheder.

Dyrskuet i København havde ikke alene været en stor succes med hensyn til tilmelding af dyr og publikumsbesøg. Dyrskuet havde også virket som en god PR-virksomhed for landbruget og for landboforeningerne.

Efter det vellykkede jubilæumsdyrskue holdt man pause et par år. Det næste fællesdyrskue holdtes i 1908 i Roskilde, der før skuet havde givet tilsagn om at ville betale halvdelen



Program for dyrskuefesten den 20. juni 1908 ved Fællesdyrskuet i Roskilde den 19., 20. og 21. juni 1908. Arrangør var De Samvirkende Landboforeninger i Sjællands Stift.

af et eventuelt underskud. Det blev der også brug for, da dyrskuet faktisk gav underskud. Noget bedre gik det i Ringsted det følgende år.

Tankerne om at gentage succesen i København trængte sig på. Det blev gennemført i 1913. Med landbohistorikeren Poul Hansens ord kan fællesdyrskuet i København i 1913 "passende stå som en festlig kulmination på den lykkelige tidsperiode fra århundredskiftet og frem til 1. verdenskrig".³

I årene fra 1916 til 1924 blev fællesdyrskuerne afholdt på skift mellem en række sjællandske byer, bl.a. Roskilde. Man var imidlertid begyndt at stille spørgsmål ved at fortsætte med de såkaldte vandreskuer, hvor fællesskuet skiftede fra by til by. I landbruget var man ved at nå frem til en erkendelse af, at vandreskuer i større eller mindre grad prægedes af den egn, hvor fællesdyrskuet blev afholdt. Det var derfor ønskeligt at få fællesdyrskuet lagt fast på et centralt sted på Sjælland.



Roskilde Dyrskue i 1909 med bedømmelse af køæg. Ukendt fotograf.

Man besluttede at arrangere fællesdyrskuet i Ringsted fra 1926. Det blev udvidet til at være et tre-dages skue, og Ringsted blev fast dyrskueplads indtil 1937, dog med undtagelse af 1930. Ringsted by stillede dyrskuepladsen vederlagsfrit til rådighed, og pladsen blev overdraget skuet i planeret og indhegnet stand med indlagt vand og elektricitet.

I anledning af De Samvirkende Sjællandske Landboforeningers 50 års jubilæum i 1930 blev fællesdyrskuet igen flyttet til København. Ganske vist havde man den faste dyrskueplads i Ringsted, men landbruget var klar over, at man her ville komme til at savne det økonomiske grundlag for et dyrskue, der lå synderligt ud over det, man var vant til. Til gengæld håbede man på ud fra erfaringerne fra dyrskuerne i København i 1905 og 1913, at der i hovedstaden ville være mulighed for at skabe den fest over jubilæumsskuet, man ønskede sig.

Det blev da også en overvældende succes med 255.864 besøgende. Herefter flyttede fællesdyrskuet tilbage til Ringsted, hvor man i de kommende år kunne konstatere, at der nok var et meget stort fremmøde af dyr, men relativt beskedne besøgstal. Det gav ikke gode muligheder for at skabe et godt økonomisk resultat.

Fællesdyrskuerne holdt til i Ringsted frem til 1937. 1938 var 150 året for Stavnsbåndets ophævelse, og i den anledning besluttede landbrugets organisationer, at der skulle holdes en landbrugsudstilling og i tilknytning hertil et landsomfattende dyrskue på Bellahøj i København i 1938. Det betød, at der ikke blev holdt noget sjællandsk fællesdyrskue dette år. Det legendariske dyrskue på Bellahøj i 1938 blev Danmarks hidtil største dyrskue.

Efter landbrugsudstillingen på Bellahøj i 1938 kontaktede Landboforeningerne Københavns Kommune om muligheden for at flytte Det Sjællandske Fællesdyrskue fra Ringsted til København.

Tilløbsstykke på Bellahøj

Københavns Kommune havde i 1898 erhvervet jordene fra gården "Bellahøj" i Brønshøj. Det inspirerede landboforeningerne til at foreslå en permanent flytning af dyrskuerne fra

Dyrskuet på Bellahøj var en stor københavnerbegivenhed i perioden fra 1938 til 1967. Sporvognslinjen fra Hovedbanegården til dyrskuepladsen på Bellahøj hed i folkemunde "Linje Buh".



Ringsted til Bellahøj. Aftalen faldt på plads, og der blev indgået en kontrakt med Københavns Kommune, der stillede ca. 25 hektar ved Bellahøj til rådighed for fællesdyrskuet. Kommunen opførte administrations- og udstillingsbygninger og stod for sanitære og andre installationer. Landboforeningerne opførte tribune, tombolaer og garderober. Staldene skulle opsættes og nedtages igen i forbindelse med dyrskuet.

Bellahøjskuet blev både årets sjællandske dyrskue og en stor københavnerbegivenhed. Der blev indsat særsporvogne, der kørte fra Hovedbanegården ud til dyrskuepladsen. De fik i stedet for numre dyrskuets motiv på fronten. I de sidste år var det hovedet af en ko, så linjen blev af københavnerne døbt "Linje Buh". Besøgstallet til dyrskuet lå på omkring 200.000 gæster.

Det fik imidlertid en ende. I 1963 ønskede kommunen at få den internationale AIDA-messe for landbrugsmaskiner til byen. I den anledning blev det gamle Bella Center opført som midlertidig bygning på området. Det betød, at dyrskuet blev beskåret kraftigt, så det nærmest blev underlagt AIDA-messen. Man forsøgte sig med i fællesskab at arrangere landbrugsmaskinudstillingen Agrima, men det mislykkedes, og udstillingen blev flyttet til Herning.⁴

Den kraftige reduktion af dyrskuepladsen, voksende udgifter til at opstille og nedtage staldene og til at opmagasinere dem om vinteren medvirkede til, at landboforeningerne opgav dyrskuerne på Bellahøj i 1967 efter at have arrangeret 25 skuer i København. Alene omkostningerne til at opbevare staldene, som blev anvendt på dyrskuet på Bellahøj, beløb sig årligt til omkring 300.000 kr.

Det stod klart for landboforeningerne, at det af økonomiske grunde ikke ville være forsvarligt at fortsætte med fællesdyrskuerne på Bellahøj. Man måtte med beklagelse konstatere, at epoken med Bellahøjskuerne var forbi.

Landboforeningerne begyndte at se sig om efter en ny, permanent placering for fællesskuet, som kunne skabe bedre økonomi i de store skuer og samtidig sikre, at fællesskuet fortsatte med at være et tilløbsstykke med stor opbakning fra hovedstaden.

Landboforeningerne drøftede i 1967 på flere møder spørgsmålet om den fremtidige dyrskuevirksomhed. Der var opbakning til, at man samlede sig om ét fælles sjællandsk dyrskuearrangement, og det indebar, at samtlige lokale dyrskuer på Sjælland blev nedlagt fra og med 1969. Samtidig blev landboforeningerne enige om at indgå et fagligt og øko-



nomisk samarbejde med De Samvirkende Sjællandske Husmandsforeninger, som skulle gælde fra det kommende fællesdyrskue i 1969.

Det store spørgsmål var nu, hvor fremtidens sjællandske fællesdyrskue skulle afholdes. Det måtte man finde svaret på i 1968. I dette mellemliggende år blev man enige om at holde fællesdyrskuet på Bregentved, og samtidig afholdt man lokaldyrskuer både her og mange andre steder på Sjælland, bl.a. i Roskilde.

Fællesdyrskuet til Roskilde

I marts 1968 kunne pressen i Roskilde sætte en stor nyhed på forsiden: "Roskilde favorit til Fællesskuet" (RD 18.3.1968). Avisen kunne fortælle, at Roskilde konkurrerede med Ringsted, Haslev og Holbæk om at blive hjemsted for de fremtidige fællesdyrskuer på Sjælland.

Landboorganisationerne havde Ringsted som favorit. Det skyldtes først og fremmest byens centrale placering på Sjælland, og samtidig blev man stillet i udsigt, at dyrskuet kunne arrangeres ved Kærehave Landbrugsskole. Det viste sig dog, at interessen lokalt i Ringsted for at få dyrskuet dertil var noget mere afdæmpet. Først og fremmest var Ringsteds bud

Deltagere og tilskuere på forevisningsringen på den gamle dyrskueplads i 1968. Ukendt fotograf. Roskilde lokalhistoriske Arkiv.

på at blive værtsby dog hæmmet af, at dyrskuepladsen blev vurderet til at være for lille.

Haslev var også i søgelyset og var positivt indstillet. Det afgørende problem for de to byer var, at de ikke kunne opfylde landboforeningernes ønsker til arealet. Holbæk presede også på for at få dyrskuet.

I Roskilde var interessen for at blive hjemsted for dyrskuet meget stor. Til *Dagbladet* sagde borgmester Arthur Jacobsen (Rad.), at byen meget gerne ville have skuet til byen.

“Vi har tilbudt et areal på 35 ha flad jord for enden af Store Maglegårdsvej i byens sydlige del. Det er en fortrinlig beliggenhed, idet man let kommer hertil fra hovedvejene, og det vil sikkert blive den plads, hvortil man lettest får fællesskuets “gamle kunder” fra København,” sagde han.

Landboforeningerne holdt bestyrelsesmøde den 1. april om det fremtidige fællesskue. Ifølge *Roskilde Tidende* “trængte Roskildes tilbud sig helt frem i forgrunden, og senere drøftelser har bestyrket denne position”. (RT 13.4.1968) Ifølge avisen var Ringsted og Haslev allerede på dette tidspunkt droppet som mulige værtsbyer. Til gengæld blev der holdt møde mellem landboforeningernes forhandlere og repræsentanter fra Roskilde Byråd med borgmester Arthur Jacobsen i spidsen.

Roskilde stillede med et stærkt tilbud til landboforeningerne. Byen tilbød et stort areal tæt på byen, som var velegnet til formålet, der var gode parkeringsforhold, og afstanden fra stationen til dyrskuepladsen var tilpas kort – og ville de besøgende ikke spadsere, ville byen tilbyde en busforbindelse mellem byen og dyrskuepladsen.

Ifølge pressen havde man fra Roskildes side endnu langt fra i detaljer gennemarbejdet den omfattende projektering, som ville være nødvendig, inden alting ville være klar til at åbne fællesskuet i 1969, men kommunens teknikere var i fuld gang med arbejdet (RD 13.4.1968).

Afgørelsen blev offentliggjort få dage senere. Aviserne kunne fortælle, at Roskilde skulle være hjemsted for Det Sjællandske Fællesdyrskue fra 1969. Byrådet havde besluttet at udlægge et 35 hektar stort areal syd for byen til formålet. Sagen var i byrådet som en hastesag, fordi det var nødvendigt at få området tilsået med græs hurtigt.

De endelige forhandlinger skulle finde sted kort efter påske, og derefter satsede byrådet på at få pladsen klar til at afholde det første sjællandske fællesskue i 1969.

For Roskilde handlede det dog ikke kun om at være vært for en publikumsmagnet som fællesdyrskuet. Borgmester Arthur Jacobsen og byrådet havde større drømme.

“Roskilde vil med dette dyrskue- og udstillingsområde tegne sig stærkt i det sjællandske billede,” sagde han (RD 18.4.1968).

Visionen var, at Roskilde nok skulle foretage en stor investering i den nye dyrskueplads, men arealet ville i fremtiden kunne bruges til mange andre ting, så byen derved kom i forgrunden på det sjællandske landkort.

Det var ikke kun byrådet i Roskilde, der udtalte begejstring for at få fællesdyrskuet til byen. Begejstringen blev delt af *Dagbladet* i Roskilde:

“Når det nu er en kendsgerning, at Roskilde fra 1969 er Sjællands dyrskueby, er det udtryk for, at alle implicerede kommunale instanser har arbejdet hurtigt og effektivt. [...] Da bystyret fik henvendelsen fra de sjællandske landboforeninger, var der straks enighed om, at det var en sag, der var værd at arbejde for.” (RD 20.4.1968)

Roskilde konkurrerede med tre andre byer, “men det var tydeligt, at man fra landboforeningernes ledelse fra begyndelsen fandt området på 35 ha nær Darup for særdeles velegnet og var glade for den velvilje og varme interesse, man blev mødt med i Roskilde. Bellahøj-skuerne har også haft betydning ved at skabe kontakt mellem hovedstaden og landbruget, og dyrskuepladsen i Roskilde vil faktisk ligge lige så bekvemt for adskillige københavnere, som Bellahøj gjorde det, og for hele Københavns vestegn med de hundredtusinder af beboere vil det nye Bellahøj simpelthen være lettere at komme til.”

Borgmesteren og landboformanden

I spidsen for forhandlingerne om at flytte det sjællandske fællesdyrskue til Roskilde stod to stærke personligheder – Roskildes borgmester, Arthur Jacobsen, og formanden for De Samvirkende Sjællandske Landboforeninger, Arne Pilegaard Larsen.

Den radikale Arthur Jacobsen (1909-1981) fik efter byrådsvalget i 1966 borgmesterposten efter socialdemokraten Børge Ebbe Juel Hansen, der i 1970 blev den første amtsborgmester i Roskilde Amt. Arthur Jacobsen var borgmester indtil byrådsvalget i 1974, hvor han trak sig tilbage for at passe sit revisionsfirma.

Han stammede fra halvøen Nakke ved Rørvig, hvor hans far havde en mindre ejendom. Fra han var 18 år arbejdede



I 1960'erne blev der afholdt børnedyrskue i FDF-Huset og på Dyrskuepladsen på Køgevej. Her ses borgmester Arthur Jacobsen med en gruppe unge deltagere ved børnedyrskuet i 1960'erne. Foto Henrik Clausen. Roskilde lokalhistoriske Arkiv.

han i landbruget og kom 19 år gammel på Askov Højskole. Han ville være højskolelærer, men opgav det og blev i stedet revisor. Han oprettede siden en selvstændig revisorforretning i Roskilde.⁵

Han var således borgmester i en hektisk periode i kommunens nyere historie, hvor udviklingen satte sit præg i alle hjørner af byen. Roskilde var i slutningen af 1960-erne inde i en voldsom udvikling. Antallet af indbyggere steg, behovet for boliger og nye boligområder øgedes, universitetet var på vej, og i den sydlige del planlagde man en ny lufthavn. Desuden var der planer om en forholdsvis stor havn og et nyt uddannelses- og andelscenter ved Maglegårdsvej.

Nye boligområder blev sat i værk. Det gjaldt bl.a. boligbyggeriet i Dommervænget, Rørmosen, boligområderne langs Holbækvej og Sydøstkvarteret omkring det nye Østervangscentret. Nye skoler og plejecentre blev planlagt, og byens kulturudbud blev udvidet med Vikingskibsmuseet. I Roskildes bymidte blev gamle ejendomme revet ned for at give plads til nyt, flere parkeringspladser skulle være med til

at fastholde Roskilde som en attraktiv handelsby, og nye centerplaner blev præsenteret for offentligheden. Ideerne myldrede frem, f.eks. med et kongrescenter i Folkeparken, en nordlig omfartsvej og hotel og biograf på Bønnelyckes Plads. En stor del af ideerne mødte dog så stor folkelig modstand, at de blev taget af bordet igen. Antallet af anlægsopgaver var så stort, at det pressede kommunekassen, og flere politikere fra oppositionen sagde, at der var et øget behov for at prioritere de byplanmæssige opgaver. De frygtede, at økonomien ikke kunne følge med.



Landbrugsminister Peter Larsen (tv.) sammen med formanden for De sjællandske Landboforeninger, Arne Pilegaard Larsen. Bag dem ses til venstre Roskildes borgmester Arthur Jacobsen (med solbriller). Billedet er udateret, men Peter Larsen var landbrugsminister i 1968-1970. Ukendt fotograf. Roskilde lokalhistoriske Arkiv.

Om Roskildes fremtid sagde Arthur Jacobsen i et avisinterview:

“Vi ved nu, at vi får en lufthavn ved Roskilde, der kommer S-tog, og vi har grund til at regne med et universitet. Det giver baggrund for en fortsat betydelig udvikling for Roskilde. Byens fremtid kan derved baseres såvel på det handelsmæssige, det uddannelsesmæssige og det turistmæssige. Med denne kombination kan vi bevare og udbygge vores position som en betydelig provinsby, men med sin ganske særlige status og historiske og kulturelle baggrund.” (RD 19.5.1969)

Det var i denne hektiske fase, at muligheden for at etablere en ny dyrskueplads dukkede op, og den passede fint i Arthur Jacobsens vision om at gøre Roskilde mere kendt i resten af landet.

I spidsen for De Samvirkende Sjællandske Landboforeninger sad Arne Pilegaard Larsen (1912-1979), der havde været formand siden 1963. I den position sad han også i overbygningen De Samvirkende Danske Landboforeningers formandskab, hvor han sammen med formændene for Foreningen af jydsk Landboforeninger, først Anders Andersen og siden H.O.A. Kjeldsen, øvede en stor indsats både i det landbrugsfaglige og i det landbrugspolitiske arbejde.

Han var en varm fortæller for øget samvirke indenfor alle landbrugets organisationer, og den ambition kom bl.a. til udtryk i det samarbejde, som de sjællandske landboforeninger og husmandsforeninger blev enige om i forbindelse med etableringen af Roskildeskuet i 1969 og fremefter.

Kritiske røster

Mens Roskildes politikere og kommunens teknikere arbejdede på højtryk for at føre planerne om den nye dyrskueplads ud i livet, blev de sidste lokalskuer afholdt over hele Sjælland – også i Roskilde. I forbindelse med lokalskuerne kom det frem, at der også var modstand mod centraliseringen af dyrskuerne – at de lokale skuer forsvandt til fordel for ét stort, fælles skue.

De tre landboforeninger og husmandsforeningerne i Københavns amt holdt deres sidste lokale dyrskue i Roskilde den 25. maj 1968. Udviklingen betød, at landboforeningerne på seks år gik fra 12 til ét dyrskue.

Dårligt var beslutningen om at skrotte lokalskuerne og samle kræfterne om ét sjællandsk fællesdyrskue vedtaget, før kritiske røster meldte sig. En af kritikerne var formanden



for kvægbrugsudvalget i Landboforeningerne, gårdejer Anders Nielsen, Herslandsgården i Store Valby:

“Jeg kan ikke forstå, at det skulle være nødvendigt at nedlægge de lokale dyrskuer. Det er et fejltrin, der er begået af et flertal, der ikke har så stor interesse i det faglige avlsarbejde, og denne afgørelse burde være lagt ud til andre instanser. Det er betænkeligt at tro, at man kan rekruttere til stort fællesskue, hvis man ikke har hold i det lokale arbejde ved de små skuer. I 1968 får vi et en-dags skue her i Roskilde. Det bliver antageligt det sidste lokalskue i Roskilde, og jeg skal ikke afgøre, om flagene skal på hel eller halv,” lød hans betæneligheder. (RD 1.3.1968)

Ved åbningen af lokalskuet nogle måneder senere dukkede kritikken frem på ny. Her takkede sognerådsformand, gårdejer Johs. Hansen, Tune, på udstillernes og opdrætternes vegne for den lange række af festdage, som lokalskuerne havde været. Men han så også ulemper ved udviklingen:

“Den nye form for dyrskuer er en nødløsning. Det bliver svært at få mod til at komme på de store skuer med sine dyr, men vi går loyalt ind for fællesskuet.” (RT 27.5.1968)

Formanden for dyrskuet, forpagter A. Nymann-Jørgensen, Sonnerupgård ved Hvalsø, måtte ikke uden vemod konstatere, at det var det sidste lokalskue:

På Fællesdyrskuet i 1969 blev der også udstillet mange heste. På billedet hygger en pige sig med et føl. Foto Anker Pedersen. Roskilde lokalhistoriske Arkiv.

“Det bliver en stor opgave for såvel byen som landbo- og husmandsforeningerne at skabe rammen om fællesskuerne.”

Mens man i Roskilde trods betænkelighed i dele af landbruget bakkede op om beslutningen om at sige stop for flere lokalskuer for at samle energien om et fællesskue, var modstanden kraftigere i Hillerød. Her gav landboforeningerne klart udtryk for, at landbruget i Nordsjælland var meget imod det kommende fællesdyrskue i Roskilde. De Samvirkende Landboforeninger gjorde dog klart, at hvis der blev afholdt bare ét lokalskue fremover, ville der ikke blive noget fællesskue på Sjælland mere. Desuden lod man antyde, at den forening, der brød ud, ville miste statstilskuddet til konsulentarbejdet.⁶

I Roskilde lød der dog fortsat kritiske røster i årene efter åbningen af det første fællesdyrskue. Kvægkonsulent i Landboforeningerne, Knud Jensen, tog bladet fra munden i forbindelse med nyheden om, at dyrskuet i Roskilde fra 1974 skulle udvides til også at omfatte dyr fra Lolland-Falster; han mente ikke, at nyheden om en udvidelse af dyrskuet i Roskilde var ubetinget glædelig. Specielt de små og nye kvægavlere var ikke meget for at præsentere dyr på de store skuer, mente han.

“Naturligvis rammer de centraliserede dyrskuer først og fremmest de kvægavlere, der bor længst væk, for selv om de i avlsarbejdet har skaffet sig meget fine dyr, bliver det ikke

Hektisk aktivitet ved Fællesdyrskuet i 1970'erne. Ukendt fotograf. Roskilde lokalhistoriske Arkiv.



blot en dyr, men også tidskrævende affære at udstille dyrene på et skue, som ligger langt fra bedriften. I forvejen er det vanskeligt at skaffe arbejdskraft, og derfor skal kvægavleren tænke sig en ekstra gang om, hvis han beslutter at sende et eller flere dyr til et skue, som ligger langt borte,” sagde han.

Der var imidlertid tungtvejende grunde til i slutningen af 1960-erne at lægge fremtidens dyrskuer på Sjælland ind i nye rammer. Fællesskuets formand, A. Nymann-Jørgensen, påpegede, at lokalskuerne i de senere år havde mødt modgang, bl.a. med en fortsat nedgang i antallet af kvægbesætninger:

“Fællesskuet på Bellahøj har haft vanskeligheder og måtte flytte fra København. Med rette følte man, at det ville blive svært at konkurrere med lokalskuerne, og da Roskilde blev udset som Bellahøjs afløser, måtte det altså blive lokalskuet her, man skulle konkurrere med. Der var enighed om, at man så måtte nøjes med enten lokalskue eller fællesskue, og det sidste er altså blevet tilfældet. Nu bliver opgaven simpelthen at lave det sidste lokalskue så stort og værdigt som muligt og fremtidig gøre fællesskuet til en smuk afløser.” (RD 13.5.1968)

En væsentlig faktor for beslutningen om at koncentrere kræfterne om ét sjællandsk fællesskue var den forringede økonomi i landbruget. Dyrskuerne havde traditionelt et fagligt formål. På dyrskuet målte landmændene kvaliteten af deres husdyrbestand samtidig med, at de kunne orientere sig om andre faglige spørgsmål. Det var på dyrskuerne, at mange landmænd kunne hente inspiration til fortsat fremgang, også de landmænd, der ikke selv var udstillere.

“Dyrskuernes værdi i så henseende kan ikke vurderes højt nok,” sagde A. Nymann-Jørgensen.

Flere lokale landmænd bakkede dog op om de nye planer for dyrskuerne. En af udstillerne var Børge Mindegård, Ørstedgård i Ørsted, der gennem mange år var trofast udstiller på lokalskuet i Roskilde og også havde deltaget på Bellahøj. Han fremhævede i et interview med *Dagbladet*, at det var meget vigtigt, at dyrskuerne blev bevaret. De lokale skuer kunne ikke blive ved at bestå på grund af økonomien, og landmændene havde heller ikke tid til at udstille på dem. Han mente, at det var nødvendigt at møde op og sammenligne sin egen besætning med andre, hvis den enkelte landmand ville opnå en højere standard. (RD 11.6.1969)

Dyrskuerne tjente dog et andet væsentligt formål. Dyrskuerne tilbød festlige rammer for, at land og by kunne møde hinanden.

“Det bliver en stor opgave både for landbo- og husmandsforeningerne og for byen [Roskilde] at få skabt rammerne om dette store arrangement samtidig med, at den udmærkede plads, vi får overladt, også skal udnyttes på anden måde,” sagde A. Nymann-Jørgensen.

Han måtte samtidig understrege, at det var en økonomisk stadig større udfordring at holde dyrskuer. 1960'erne var en trang tid for landbruget. De oplevede modgang på eksportmarkeder, og inflationen lagde et hårdt pres på landbrugets omkostninger.

Dagbladet sammenfattede i en artikel den udvikling, dyrskuerne som koncept havde været igennem i 1967-1968:

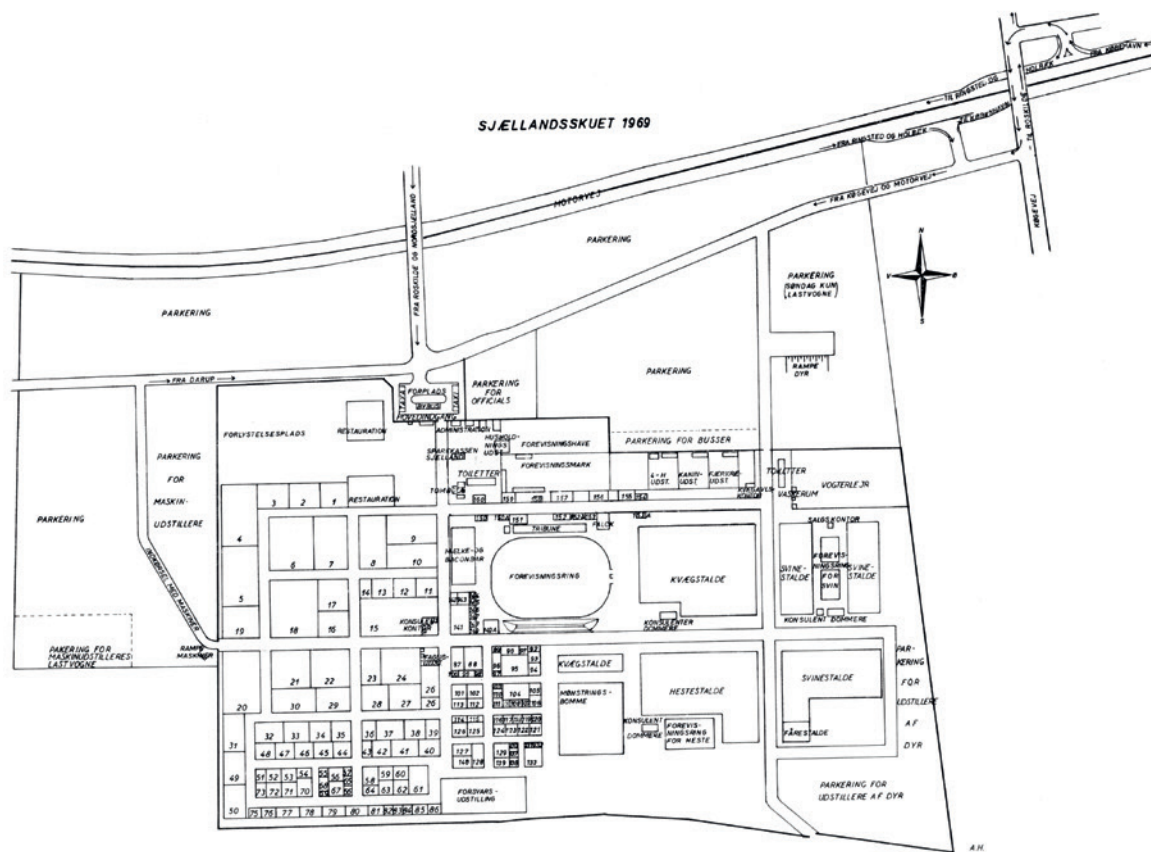
“Det var svært at give afkald på lokale interesser, da Bellahøjdyrskuet i København blev holdt for sidste gang i 1967. Hver købstad sit dyrskue, sagde man, og der blev udkæmpet adskillige orddueller indenfor samvirksomheden, inden man nåede frem til slutresultatet: Fra 1969 kun et dyrskue på Sjælland – arrangeret af De Samvirkende Sjællandske Landboforeninger – med hjemsted i Roskilde. Lokalforeningerne erkendte, at der kun er plads til ét dyrskue på Sjælland, og erkendelsen skal ses i nøje sammenhæng med, at Sjælland som landbrugsområde er godt på vej til at blive fortrængt af både Jylland og Fyn.” (RD 7.6.1968)

Aftale om dyrskuet på plads

I kampen med andre sjællandske byer om at blive værtsby for fællesdyrskuet havde Roskilde gode kort på hånden. Trumfen var helt klart et tilbud om at indrette en helt ny dyrskueplads syd for motorvejen.

Det var ikke et tilfældigt valg. Roskilde Kommune havde ca. 15 år tidligere købt det 35 ha store areal fra Store Maglegård. Hovedbygningen fra den tidligere gård ligger den dag i dag på Maglegårdsvej og huser den selvejende videns- og forskningsinstitution Madkulturen under Miljø- og Fødevarerministeriet. Hele Maglegårdsvej er fuldt udbygget med bl.a. skoler og virksomheder. I 1960'erne var udbygningen af Maglegårdsvej dog først i sin vorden med Slagteriernes Forskningsinstitut og Slagteriskolen som nogle af de første bebyggelser.⁷

Det areal, Roskilde Kommune havde købt, lå i yderzonen, og der var egentlig ikke planer om dets anvendelse, før det sjællandske fællesdyrskue kom ind i billedet. Byrådet begyndte tidligt at tænke stort. Der skulle ikke blot afholdes



dyrskue på pladsen, men i tilslutning til dyrskuepladsen skulle der anlægges et nyt idrætsanlæg. (RT 13.4.1968)

Repræsentanter for landbruget besigtigede i foråret 1968 de arealer, der var blevet tilbudt som fremtidig dyrskueplads. Parterne indgik en 10-årig kontrakt om dyrskuevirksomheden.⁸

Kontrakten var udformet som en overenskomst og blev underskrevet den 23. december 1968 af borgmester Arthur Jacobsen, formanden for Landboforeningerne Arne Pilegaard Larsen og formanden for husmandsforeningerne, Peter Jørgensen. Heri blev det fastslået, at de sjællandske landboorganisationer skulle arrangere de sjællandske fællesdyrskuer i Roskilde i første omgang i perioden 1969-1978: "Det forudsættes, at foreningerne såvel i perioden 1969-1978, som i en eventuelt forlænget periode indtil 1988, hvert år afholder dyrskuer i Roskilde, for så vidt dette ikke hindres ved krig eller anden force majeure".

Videre indeholdt overenskomsten bestemmelser for, hvad arrangørerne selv skulle stå for og bekoste, og hvilke opga-

Roskilde Kommunes plan over den nyetablerede dyrskueplads i 1969. Den store dyrskueplads gav landbruget helt nye muligheder for at arrangere de fremtidige fællesdyrskuer, der kom til at omfatte hele Sjælland og siden også Lolland-Falster. Roskilde lokalhistoriske Arkiv.



Ledelsen for Fællesdyrskuet i Roskilde 1969-70. Ukendt fotograf. Roskilde lokalhistoriske Arkiv.

ver og udgifter kommunen skulle stå for. Roskilde kommune bekostede de nødvendige tekniske installationer som el, vand og kloak, ligesom kommunen anlagde vejene på dyrskuepladsen og sørgede for beplantningen på pladsen.

Dyrskueledelsen

For landboforeningerne gav flytningen af dyrskuet fra Bellahøj til Roskilde også anledning til ændringer i organisationen.

Selv om Det Sjællandske Fællesdyrskue nu havde fået fast base i Roskilde, holdt dyrskueledelsen fortsat til i København. Frem til 1979 lå De Samvirkende Sjællandske Landboforeningers – og dermed fællesdyrskuets – sekretariat i Ny Vestergade 17 i København lige over for Nationalmuseet, og det var herfra, at fællesdyrskuet på Bellahøj i en årrække var blevet administreret. Her var den dynamiske chef Jørgen Kjær, der spillede en central rolle i etableringen af Fællesdyrskuet i Roskilde. Det var også herfra, at landboforeningerne kørte administrationen af dyrskuet, da det blev placeret i Roskilde.

Det var ikke altid lige hensigtsmæssigt, da aktiviteterne hovedsageligt foregik rundt omkring på Sjælland. Da den mangeårige formand for de sjællandske landboforeninger, Arne Pilegaard Larsen, døde i marts 1979, blev han afløst af Hartvig Dehn fra Holbæk, og han fik Kristian Nielsen, Roskilde, som næstformand. Det banede vejen for at bryde op fra det, medarbejderne oplevede som støvede kontorer i København. I 1979 kunne man flytte administrationen til Roskilde, da dyrskuets sekretariat fik til huse i en nyopført bygning på Maglehøjen i Roskilde. Fra 1977 var Lars P. Asserhøj dyrskuets sekretariatsleder – en stilling, han bestred i 25 år.⁹

På det tidspunkt havde Roskilde Landboforening allerede haft til huse i nogle år i en rød kontorejendom på Maglehøjen 1, hvor der siden er åbnet en privatskole. Landboforeningernes aktiviteter voksede imidlertid, hvor især regnskabsrådgivningen skulle bruge mere plads. Det førte til, at Roskilde Landboforening igen besluttede at bygge nyt. Man opførte den H-formede to-etagers ejendom på Maglehøjen 6, som stod færdig til indflytning i efteråret 1988, og her fik dyrskuesekretariatet nu plads.

Strukturudviklingen gik stærkt i de lokale landboforeninger. Roskilde blev sammenlagt med Ringsted og Køge, og de flyttede kontorerne til Borup. Hertil blev dyrskuesekretariatet også flyttet. I dag ligger sekretariatet i Sorø, hvor man har samlet størstedelen af landboforeningsarbejdet på Sjælland.

Den nye dyrskueplads

Aftalen med Roskilde Kommune indeholdt tilladelse til at opstille dyrskuets stalde permanent. Spørgsmålet for arrangørerne var, hvor mange stalde der ville blive brug for. Fagfolkene var ikke særligt optimistiske i deres spådomme. De mente ikke, at tilmeldingerne af dyr ville blive væsentligt større end ved det sidste fællesskue på Bellahøj i 1967, selv om alle de sjællandske lokalskuer blev nedlagt. Selv om man ikke helt fulgte disse forudsigelser, prægede de planlægningen så meget, at antallet af opførte stalde fra starten blev mindre end det burde have været.¹⁰

Tilmeldingerne af dyr ved Fællesdyrskuet i Roskilde i 1969 blev væsentligt større end forventet: 742 katalognumre kvæg mod 390 i 1967 på Bellahøj, 170 heste i Roskilde mod 127 heste på Bellahøj og 427 svin mod 332 svin på Bellahøj.

Arrangørerne afsatte 10 tønder land til maskinudstillerne, men det viste sig langt fra nok til at dække behovet. Skuets

Landmand på dyrskue med sin ko ved det første fællesdyrskue i Roskilde i 1969. Foto Anker Pedersen. Roskilde lokalhistoriske Arkiv.



ledelse måtte sige nej til flere udstillere, selvom man udvidede det oprindeligt fastsatte areal til maskinudstillingen.

I tilknytning til dyrskuepladsen blev der desuden udlagt forsøgsmarker. I væksthuse udsåede man i slutningen af marts aktuelle sorter af korn, hestebønner og ærter. Forevisningsmarken blev tilsået i ugen efter påske med en lang række af de sorter, der havde størst betydning for landbruget.

Da dyrskuepladsen fik permanent status, gav det planlæggerne nye muligheder for at appellere bredere til byboernes interesser. I udkanten af den nye dyrskueplads blev der således anlagt en forevisningshave. Haven blev til ved et samarbejde mellem landboforeningerne, husmandsforeningernes, Roskilde Kommunes parkvæsen og FDB's frøafdeling samt en række planteskoler, som stillede planter til rådighed. To lokale betonvarefabrikker leverede sten og fliser til anlægget.

Haven viste sig hurtigt at få mange besøgende. Allerede efter fem år var haven vokset så meget til, at de besøgende kunne danne sig et indtryk af, hvor hurtigt træer og buske udvikler sig. De besøgende kunne se mange sorter af træer, buske, roser, slyngplanter og sommerblomster, som kunne

give inspiration til plantning hjemme i haven eller i altankassen.

Da man havde placeret en legeplads ved siden af haven, blev det populært for mange børnehaver fra især Roskilde at besøge dyrskuet.

Det var ikke kun landboforeningernes topledelse og Roskilde Byråds førende medlemmer, der havde stor tiltro til det fremtidige fællesskue. Byens restauratører så også nye muligheder og lagde storstilede planer.

Byens to hoteller, Prindsen og Roar, rejste ved åbnings-skuet i 1969 store restaurationstelte på dyrskuepladsen til 1600 gæster. Desuden blev der på pladsen indrettet fire ølboder samt en baconbar.

Hotel Roar beskæftigede 12 tjenere i sit telt, og maden, der blev serveret, blev tilberedt på pladsen, hvor man fik rejst et stort køkkentelt. Gæsterne kunne vælge mellem tre-fire varme retter samt smørrebrød. Alle tre aftener blev der arrangeret bal for de unge på 40. Her spillede Rosners orkester, der havde sangerinden Rita Storm med som solist.

Hotel Prindsen fik to pavilloner med køkkentelt, men satse mest på udendørsservering, hvor der var blomsterarrangementer og en grill. I teltene var der hyggemusik.

Hotel Prindsens direktør, Frede Volfing, havde fået den idé at indrette en permanent restaurant på dyrskuepladsen.

Ved åbningen af Fællesdyrskuet i 1969 kunne publikum også besøge en forevisningshave, som med årene er vokset til. Haven er populær blandt de besøgende, ikke mindst de mange børnehaver fra Roskilde-området. Foto Boye Koch.



Han mente, at den også uden for Sjællandsskuets årlige tre dage ville være et trækplaster, hvor der var behov for servering. (RD 31.5.1969)

Under hele forhandlingsforløbet havde det for borgmester Arthur Jacobsen og byrådet været højt prioriteret, at kommunen kunne anvende dyrskuepladsen til andre formål, når der ikke blev arrangeret dyrskue. Det blev fastslået i overenskomsten.

Borgmesteren lagde fra begyndelsen stor vægt på, at Roskilde skulle have mulighed for at udnytte den nyanlagte dyrskueplads til andre formål. Endnu inden landboforeningerne havde taget den endelige beslutning om at lægge fællesdyrskuet i Roskilde, løftede han sløret for sine visioner:

“Ønsker landboforeningerne skuet til Roskilde, skal vi forhandle om den nærmere udformning, og jeg har flere planer i den retning. Mellem de to banelinjer er der således tænkt indrettet træningsbaner for Roskildes sportsungdom, og der skulle blive mulighed for en kombination af de to arealer, for eksempel med hensyn til fælles parkeringsplads og tribune. [...] De 35 ha, hvorpå fællesskuet eventuelt skal placeres, vil kun blive brugt få dage om året, og for kommunen gælder det om også at udnytte det i den resterende tid.” (RD 18.3.1968)

Han fremhævede desuden, at en betingelse for, at fællesskuet kom til Roskilde var, at Roskilde kommune bevarede ejendomsretten over arealet.

Nogle måneder senere uddybede han sin holdning:

“Det har sin store værdi, at land og by kan møde hinanden i et festligt lag. For byens borgere er det jo det festlige, som er i forgrunden. Landbruget er inde i en brydningstid. Men den strukturændring, landbruget undergår, kender vi også i en by som Roskilde, hvor der er problemer med kommunesammenlægninger og centerplaner. Spørgsmålet for os er, om Roskilde skal leve i dvale eller fortsat være en driftig by.” (RD 27.5.1968)

Roskilde fik et millionlån

Det blev en anselig anlægsopgave for Roskilde Kommune. Alene vejene på dyrskuepladsen blev en stor opgave. Der blev anlagt 2½ km asfalterede veje, og kommunen havde før skuets åbning i 1969 ca. 100 mand beskæftiget på pladsen. Den imødekommende indstilling, arrangørerne af dyrskuet havde mødt hos Roskilde Byråd gennem hele forløbet, blev da også behørigt fremhævet af Landboforeningernes formand, Arne Pilegaard Larsen:



“Roskilde kommune har anlagt den nye dyrskueplads uden smålige hensyn til anlægskostningerne. Københavnerne har altid været trofaste mod Bellahøjskuet, og det var ikke by-besøget, der svigtede. Men dels var forholdene på Bellahøj blevet for trange, og dels kostede det hvert år flere hundrede tusinde kroner at opbygge og nedtage stalde og anlæg. På pladsen i Roskilde vil disse ting være permanente.” (RD 11.6.1969)

Byrådet var villige til at gå langt for at sikre sig fremtidens position som værtsby for det sjællandske dyrskue. Planerne var ambitiøse, og selv om byrådet blev rost for sin imødekommenhed, var der også en stor regning at betale.

Det kostede Roskilde Kommune 1,3 mio. kr. at indrette dyrskuepladsen. Dertil kom de udgifter, de sjællandske landboforeninger og husmandsforeninger havde ved projektet. Det oplyste stadsingeniør Jens Johan Jensen kort før åbningen af dyrskuet i 1969. (RD 11.6.1969)

De penge havde Roskilde Kommune ikke i kassen. Landboforeningerne bidrog med en økonomisk håndsrækning, idet de hjalp byrådet med at skaffe et 10-årigt lån på en million kr. i Den sjællandske Bondestands Sparekasse.¹¹

Tre køer bliver grundigt vurderet ved kvægstaldene, inden dommerne skal bedømme dem. Udateret. Ukendt fotograf. Roskilde lokalhistoriske Arkiv.

Borgmester Arthur Jacobsen forklarede, at Roskildes byplanudvalg og byrådets kasseudvalg fra starten havde været enige om, at det var en sag, der var værd at arbejde for. (RD 18.4.1968)

Det første fællesdyrskue

Forventningerne til åbningen af det første sjællandske fællesdyrskue i Roskilde var store hos både landboorganisationerne og kommunen. Eventuelle betænkeligheder blev hurtigt gjort til skamme. Arrangørernes forventninger blev indfriet.

Rammerne var fra åbningsdagen den 13. juni de bedst tænkelige. Det kom klart til udtryk i journalist Arne Jensens reportage fra dyrskuepladsen:

“Alt tegner til, at Sjællandsskuet i Roskilde bliver en succes – der er i hvert fald alle betingelser for det: det strålende sommervejr, den smukke, nyanlagte dyrskueplads i Roskilde, kæmpeopbuddet af dyr og maskiner samt et meget rigt holdigt program for de tre dage, skuet varer.” (RD 13.6.1969)

Kong Frederik og Dronning Ingrid overværede åbningen af Fællesdyrskuet i Roskilde i 1969. Ukendt fotograf. Roskilde lokalhistoriske Arkiv.





Sjællandsskuet fik en rekordtilslutning af dyr. Kvægfremsstillingen blev således næsten dobbelt så stor som i de foregående år på Bellahøj.

Kongefamilien havde altid været trofaste gæster på dyrskuet på Bellahøj, og kong Frederik havde da også givet tilsagn om, at han ville besøge Sjællandsskuet i Roskilde om lørdagen.

Selv nogle af tidens mest populære skuespillere kastede glans over dyrskuet i Roskilde. En del filmskuespillere med Dirch Passer i spidsen kom til skuet om lørdagen. De var ikke almindelige gæster, men på arbejde, idet der skulle filmes til den nye danske film "Pigen fra Egborg". Det foregik på standen hos Hammerbo Maskinfabrik, hvor Dirch Passer agerede forhandler og solgte to mejetærskere til Karl Stegger. I filmen, der havde premiere den 12. september 1969, ser man bl.a. en række af hovedrolleindehaverne køre på en mejetærsker fra Hammerbo, og der er flere scener fra dyrskuepladsen.¹²

Også Dannebrog satte på åbningskuet sit præg på skuet. Om søndagen den 15. juni var det Valdemarsdag, hvor man i 1969 fejrede 750 året for, at Dannebrog ifølge traditionen faldt ned fra himlen. På dyrskuet blev jubilæet markeret ved, at faner fra samtlige sjællandske amter kom til Roskilde, hvor faneborgen samledes i Palæet. Herfra gik man til dyrskuepladsen med Roskildegården i spidsen.

Landbrugsminister Ib Frederiksen, der var minister i årene 1971-1973, taler ved åbningen af Fællesdyrskuet i 1972 eller 1973. På første række ses fra venstre Ib Rasmussen, formand for De sjællandske Husmandsforeninger, Arne Pilegaard Larsen, formand for De sjællandske Landboforeninger, borgmester Arthur Jacobsen og yderst til højre Hartvig Dehn, der i 1979 afløste Arne Pilegaard Larsen som formand for landboforeningerne på Sjælland. Ukendt fotograf. Roskilde lokalhistoriske Arkiv.



De store landbrugsmaskiner har traditionelt fyldt meget på dyrskuet. Luftfoto af Dyrskuepladsen i Roskilde i 1970'erne. Ukendt fotograf. Roskilde lokalhistoriske Arkiv.

Med til et stort dyrskue hørte også en fest for udstillere og dommere m.fl.. Da Fællesdyrskuet blev afholdt på Bellahøj, indbød Københavns Kommune til en aftenfest på Københavns Rådhus. Det var altid en stor oplevelse for udstillerne, og den tradition ønskede landbruget at fortsætte i Roskilde. Det Sjællandske Fællesdyrskue spurgte derfor Roskilde Byråd, om man ville fortsætte traditionen med en aftenfest i Roskilde-Hallen. Amtsrådet havde allerede vedtaget at stille 25.000 kr. til rådighed, og byrådet bakkede op med samme beløb.¹³ Der var således 50.000 kr. til rådighed for en aftenfest, men den blev dog lidt dyrere, nemlig 53.834,65 kr. Heri var indregnet en række udgifter, som man ikke oprindeligt havde regnet med, bl.a. til et pressemøde, præmier og trykning af omslaget til dyrskuesangbogen. Da hele regnskabet var gjort op, lød den på 26.277,33 kr. til henholdsvis amt og kommune.¹⁴

Dyrskue for de østlige øer

Da Fællesdyrskuet rykkede til Roskilde i 1969, var det uden Lolland-Falster. Først fra 1974 blev Fællesdyrskuet i Roskilde udvidet til også at omfatte udstilling af dyr fra Lolland-Falster, og det betød flere tilmeldinger af dyr.

Lolland-Falster havde ligesom Sjælland en lang dyrskuetradition. Falsters Landboforening afholdt det første dyrskue

i 1859, og fra 1884 til 1910 stod foreningen som arrangør af dyrskuet hvert år i to afdelinger, et hovedskue i Stubbekøbing og et biskue på Vestfalster.

Det første fællesdyrskue på Lolland-Falster blev afholdt i 1899, to år efter at De Samvirkende Lolland-Falsterske Landboforeninger var blevet stiftet. Fra 1903 blev fællesdyrskuet en fast årlig tradition i Maribo. I 1973 blev der indledt forhandlinger om at nedlægge fællesdyrskuet i Maribo, så opdrætterne på Lolland-Falster fremover fik mulighed for at udstille på Fællesdyrskuet i Roskilde. Resultatet af forhandlingerne blev, at Fællesdyrskuet i Roskilde fra 1974 blev udvidet til også at omfatte udstillere fra Lolland-Falster, og fra 1974 blev det officielle navn for dyrskuet i Roskilde Fællesdyrskuet for de østlige Øer.

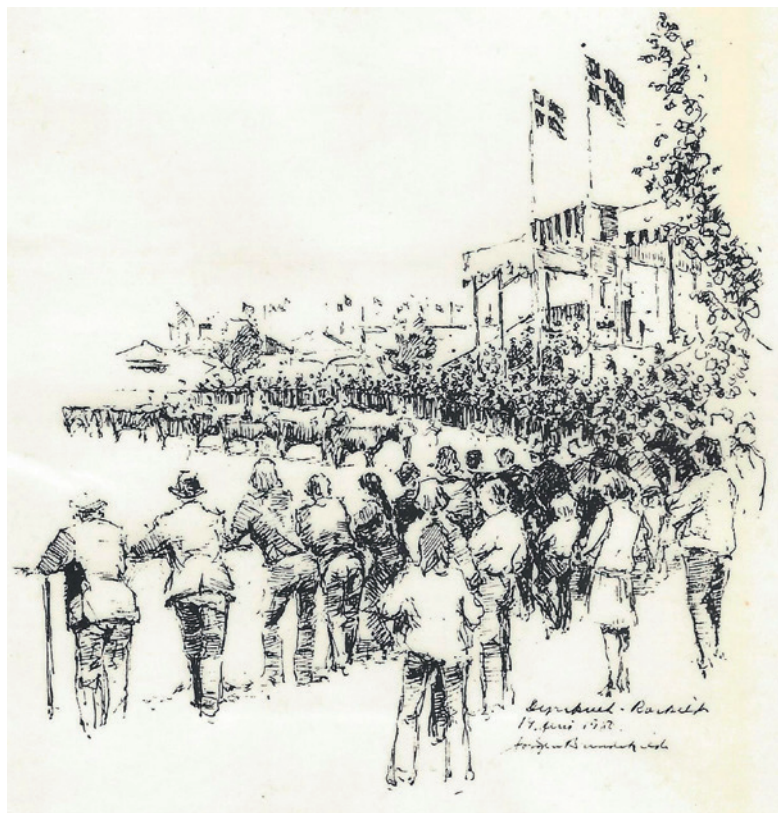
Kraftig udvikling af dyrskuet

Et dyrskue er først og fremmest en begivenhed, hvor landmændene har mulighed for at stille deres dyr til skue og få dem

Dyrskuepladsen set fra luften med Maglegårdsvej og broen over motorvejen i baggrunden. U.å. Foto Mik Eskestad. Roskilde lokalhistoriske Arkiv.



Dyrskuet i Roskilde i 1982, tegnet af Jørgen Brendekilde. Fra forsiden af jubilæumsbogen Fællesdyrskuerne på Sjælland gennem 100 år 1882-1982.



bedømt af fagdommere. Dyrskuerne har også været et vigtigt udstillingsvindue for leverandørerne af landbrugsmaskiner.

Dyrskuet på Bellahøj i 1938 havde på mange måder været et højdepunkt, men også et vendepunkt. Forholdene for landbruget ændredes for alvor efter krigen i takt med Marshallhjælpen, landbrugets mekanisering og forandring, hvor landbruget ikke længere var Danmarks hovederhverv. 1950'erne og 1960'erne blev årene, hvor de helt små lokale dyrskuer forsvandt. Dyrskuernes betydning som et forum, der primært henvendte sig til landmændene, ændredes. Fra 1970'erne, da Roskilde var blevet værtsby for Det Sjællandske Fællesskue, blev det tydeligere, at dyrskuerne i lige så høj grad fungerede som udstillingsvindue for landbruget. Nye tiltag med bl.a. fødevaredemonstrationer og smagsprøver på landbrugets færdige produkter blev mere almindelige.

Kendetegnende for dyrskuerne har desuden altid været det festlige præg, hvor sommer og sol og vejende flag sammen med underholdning og madtelte gjorde dyrskuerne til et oplagt udflugtsmål for bl.a. børnefamilier.

Op gennem 1980'erne og 1990'erne arrangerede Roskilde Dyrske store temaudstillinger, som tiltrak stor opmærksomhed og mange besøgende. Tilsvarende har Fællesdyrskuet brugt mange ressourcer på at skabe interesse for landbrug og fødevarer ved at organisere skolekontakt med besøg af mere end 10.000 børn årligt i skoleklasser, som blev vist rundt af frivillige landmænd.

Men dyrskuerne gennemgik en stor udvikling, som ikke mindst tog fart i årene omkring åbningen af det nye fællesdyrskue i Roskilde. Dyrskuerne blev for landboorganisationerne i stigende grad en politisk platform, som de med øget styrke anvendte til at få landbrugspolitiske budskaber igennem til politikerne og den siddende regering.¹⁵ Det skete også i Roskilde.

Politisk platform

Landbruget var i slutningen af 1960'erne inde i en vanskelig brydningstid. Landbrugets afsætningsforhold var i 1960'erne ugunstige, og mens byerhvervene i denne periode gennemgik en ekspansiv udvikling med en kraftig stigning i industrieksporten, faldt landbrugseksportens andel. Tusindvis af selvstændige landbrug blev nedlagt, og der blev brug for færre medhjælpere i landbruget. I 1960'erne havde dansk landbrug vanskeligt ved at konkurrere i udlandet, først og fremmest fordi landbrugseksporten blev holdt ude af det centraleuropæiske marked, da Danmark ikke var medlem af EF. De fleste lande i både Europa og Amerika prioriterede en beskyttelse af deres egen fødevarerproduktion. Eftersom Danmark først med flere års forsinkelse blev medlem af EF, hvilket skete i 1973, stagnerede den danske landbrugsproduktion i 1960'erne, og danske landmænd måtte have tilført indkomststøtte, mens konkurrenterne moderniserede deres landbrug.

Folketinget gav i denne periode en kontant landbrugsstøtte, og politikerne indførte lovbestemte hjemmemarkedspriser, der i praksis sikrede landmændene dækning for en del af omkostningerne.

De vanskelige forhold for landbruget kom til udtryk allerede ved åbningen af det sidste lokalskue i Roskilde i 1968. Skuets formand, forpagter H. Nymann-Jørgensen, Sonnerupgård, sagde, at landbruget holdt dyrskuer i en trang tid for erhvervet med modgang på eksportmarkeder og en inflation, der lagde et hårdt pres på landbrugets omkostninger.

“Vi anser os derfor som særdeles nyttige samfundsborgere, og vi må bede om, at man fra det øvrige samfunds side vil



Logo for Roskilde
Dyrskue i jubilæums-
året 1994.

vide os forståelse, støtte og opmuntring, og at man vil betragte og bedømme landbrugets situation realistisk," sagde han. (RD 27.5.1968)

Da fællesdyrskuet åbnede i 1969, satte den politiske dagsorden også sit præg på den festlige åbningsceremoni. Dagbladet *Politiken* havde følgende overskrift på reportagen fra Roskildeskuet: "Smukke dyr – vrede ord", og i reportagen kunne man læse følgende:

"Ord med vrede og stænk af bitterhed lød ved åbningen i går af Sjællandsskuet i Roskilde. De kom fra formanden for Landboforeningerne og var adresseret til regeringen – og Socialdemokratiet. Men der var også lyse toner: der er god pris og afsætning på bacon, okse- og kalvekød." (Pol. 14.6.1969)

Danmarks indtræden i EF i 1973 betød bedre afsætningsmuligheder til nye europæiske markeder. Både landbruget og forarbejdningsvirksomhederne blev påvirket af stigende kvalitetskrav og ønsker til forædling af de afsatte produkter. I årene fra 1973 oplevede erhvervet en stigende specialisering, organisationer og foreningen fusionerede, og landet over blev landbrug nedlagt i titusindvis.

Da Roskildeskuet kunne fejre sit 10-års jubilæum i 1979, brugte den nye formand for De Samvirkende Sjællandske Landboforeninger, gårdejer Hartvig Dehn, lejligheden til at advare mod at skære i forskning og forsøg på landbrugsområdet. Under overværelse af statsminister Anker Jørgensen og landbrugsminister Niels Anker Kofoed gav han tilsagn om, at landmændene gerne ville medvirke til at nedbringe betalingsbalanceunderskuddet, hvis de fik mulighederne for det.

"Jeg gør opmærksom på, at skal vi ikke sakke bagud i forhold til vore konkurrenter i de øvrige EF-lande [i dag EU-lande], så må der ikke slækkes på forskning og forsøg – tværtimod," sagde Hartvig Dehn til regeringen. (RT 14.6.1979)

Statsminister Anker Jørgensen lyttede til landbrugets besked til politikerne og gav fra talerstolen følgende karakteristik af erhvervet:

"Landbrugets organisationer er noget, man hører om, når der stilles krav eller rettes kritik mod det offentlige eller regeringen. Landbo- og husmandsforeningerne udfører et værdifuldt arbejde. Ikke blot for den enkelte landmand, men for hele samfundet. Et arbejde, som i høj grad kan være et af vore bærende erhverv. Staten erkender det ved at støtte arbejdet i landbruget." (RT 14.6.1979)

Op gennem 1980-erne vedblev landboorganisationerne at anvende dyrskuerne til at påpege de vanskelige betingelser,

landbruget måtte arbejde under. Hartvig Dehn slog forud for Fællesdyrskuet i Roskilde i 1985 således på, at landbruget skulle åbne sig mere mod det omgivende samfund for at skabe forståelse for de vilkår, landmændene arbejdede under.

“Måske har vi ikke været åbne nok i landbruget. I fremtiden vil vi bestræbe os på at vise mere åbenhed om vores arbejde, informere den øvrige befolkning bedre om udviklingen indenfor landbruget og forske en del mere,” sagde han. (RT 12.6.1985)

Han forklarede, at dyrskuerne er et vindue på klem til landmændenes verden. Fællesdyrskuet er fest og farver, opvisninger, kåringer og udstillinger. Men bag dyrskuet gemte sig en dagligdag. Ifølge Hartvig Dehn var landmændenes dagligdag ofte betydeligt mindre glamourøs end feststemningen på dyrskuet antydede.

Året efter satte dyrskuets formand manglen på medhjælperere på dagsordenen. Som årsag pegede han på, at interes-

Tribunen er midtpunktet for de mange aktiviteter på Roskilde Dyrskue 2005. Foto Boye Koch.



sen for at arbejde i landbruget var for lille, og det afspejlede sig i en tilsvarende svag tilgang til faget.

Dyrskuernes som udstillingsvindue

Dyrskuernes betydning som et forum primært henvendt til landmændene blev ændret. Fra 1970-erne blev det tydeligere, at dyrskuerne i lige så høj grad fungerede som et udstillingsvindue for erhvervet.

For både udstillere og besøgende var det efter en lang dag på dyrskuet nødvendigt med mad og drikke til både mennesker og dyr. Gennem årtier var det en tradition at medbringe madkurven eller købe lidt spiseligt på dyrskuepladsen. Tidligere måtte de fleste nøjes med smurte madpakker og flasken med saft hjemmefra. Senere blev der råd til at købe maden, og siden åbningen af det første fællesdyrskue i Roskilde i 1969 har der været mange fristende tilbud på dyrskuepladsen med madtelte og boder med forskellige former for fastfood.

Ud over at være en fremvisning af landbrugets dyr har dyrskuerne haft den funktion at præsentere landbrugets mange produkter. Det at gå på dyrskue har også givet mulighed for at blive inspireret til familiens hjemlige madlavning, og derfor har dyrskuerne lagt en stor indsats i at uddele poser med opskrifter og andet reklamemateriale til de besøgende.



Dyrskuerne er et møde mellem land og by, hvor fremvisningen af de udstillede dyr er blevet mere publikumsvenlig. Fra dyrskuet 2005. Foto Boye Koch.



Ud over at være en fremvisning af landbrugets dyr har dyrskuerne den funktion at præsentere landbrugets mange produkter. Foto Jakob Vind.

Siden åbningen i 1969 skete der en iøjnefaldende udvikling i præsentationen af fødevarer fra landbruget. Dyrskuerne er i stigende grad blevet et spejl af den udvikling, forbrugere og madvanerne siden har undergået.

Ved åbningen af dyrskuet i Roskilde var hovedvægten stadig lagt på landbrugets kendte salgskampagner som Gris på Gaflen og Karolines Køkken.

De skiftende udstillinger på dyrskuerne viste i høj grad, at forbrugernes mad- og kostvaner forandrede sig, og det kom til at stille nye og ændrede krav til landbrugets fødevarerproduktion.

På dyrskuet i 1976 stod husmandsforeningernes husholdningskonsulenter for to udstillinger, hvor man dels demonstrerede forskellige salater og dels viste, hvad "rigtig mad" var. Konsulenterne oplevede imidlertid, at det kunne være svært at trænge igennem med nye synspunkter, især overfor ældre husmødre.

"Der kan være noget modsigende i, at en svineavlskonsulent let kan overtale mændene til at fodre svinene rigtigt, efterhånden som nye metoder findes, mens det er næsten umuligt at få gennemført en ændring af kostvanerne til noget sundere," sagde husholdningskonsulent Elly Larsen. (RT 17.6.1976)

Det skulle dog ændre sig. Det afspejlede sig også i dyrskueledelsens udmelding i 1985. Hvor dyrskuerne tidligere primært havde været en bedømmelse af dyrenes kvalitet, ville man fremover i langt højere grad satse på at vise landbrugets ansigt overfor det øvrige samfund. Dyrskuer-



*Fremvisningen og bedømmelsen af de deltagende dyr er altid en væsentlig del af dyrskueprogrammet, men der bydes også på mange forskellige former for underholdning til de besøgende.
Fra dyrskuet 2005.
Foto Boye Koch.*

ne skulle være et møde mellem land og by, så fremvisningen og karakteristikken af de udstillede dyr blev mere publikumsvenlig. Nok så vigtigt var det, at landbruget ville sætte øget fokus på ernæringsrigtig kost og produkternes kvalitet. Man ville desuden lægge op til en dialog med andre grupper udenfor landbruget bl.a. omkring miljøproblemer.

Ved åbningen af dyrskuet i 1985 sagde husholdningslærerinde Maren Petersen, der havde ledet mejeriernes spise-sted på dyrskuet i mange år:

“Danskerne har ændret kostvaner. De er blevet langt mere bevidste om deres mad end tidligere. Det er en glædelig udvikling. Vi sælger groft brød og salater som aldrig før.” (RT 14.6.1985).

Samme år kunne aviserne fortælle om et helt nyt fænomen, som siden skulle få stor betydning for danskernes kostvaner: økologi. På forsiden af *Roskilde Tidende* kunne man læse om følgende nyhed:

“På dyrskuet sættes en udstilling op, som næppe nogen sinde er vist på et dansk dyrskue. Det drejer sig om økolo-

gisk landbrug. Repræsentanter fra den Økologiske Landbrugsskole og Landsforeningen Økologisk Jordbrug vil fortælle om, hvad økologisk landbrug er, hvorfor det er en af fremtidsmulighederne for landbruget, og hvordan man kan komme i gang." (RT 11.6.1985)

Nye temaer har siden sat sit præg på fællesdyrskuets udstillinger som f.eks. landbruget og miljøet, nye tiltag inden for miljø, økologi, grøn levevis og gårdbutikker og inspiration til nye producenter af regionale fødevarer.

Maskinudstillingerne på dyrskue

Når man går på dyrskue, oplever de fleste en vifte af oplevelser med udstilling af dyr, maskiner, politiske budskaber og gøgl. De store maskiner tager en stor del af pladsen på dyrskuepladsen, og i dag er det ikke bare maskiner til landbruget, men også entreprenørmaskiner, specialmaskiner mm. Selv om kun de færreste besøgende går med planer om at investere i en af de store landbrugsmaskiner, tiltrækker de hvert år stor opmærksomhed, ikke mindst blandt børn.

Udstillingen af landbrugsmaskinerne er samtidig en fremvisning af landbrugets teknologiske udvikling. Sådan har det været siden starten. Ved fællesdyrskuernes start i

Roskilde Dyrskue har gennem årene tiltrukket et stigende antal besøgende – og de besøgende er i alle aldre. Fra dyrskuet 2005. Foto Boye Koch.





Plakat for Roskilde Dyrskue i 50 års jubilæumsåret 2019.

1882 var landbrugets redskaber og maskiner ret primitive, men siden omkring 1900 blev udstilling af landbrugets redskaber og maskiner snart et naturligt led i fællesdyrskuernes aktiviteter.

I starten var der kun tale om et ret begrænset udbud, men allerede ved fællesdyrskuet i 1913 blev maskinudstillingen betegnet som den hidtil største i Danmark. Ved 50-års jubilæumsskuet i 1930 var der en omfattende udstilling af landbrugets maskiner og redskaber, og den tekniske udvikling blev "betegnet som en enestående revolution i landbrugets historie gennem de sidste 50 år".¹⁶

Efter 2. Verdenskrig satte mekaniseringen af landbruget for alvor ind, og bedrifterne har siden været præget af investeringer i en omfattende maskinpark. Maskinfirmaerne og landbrugsorganisationerne har traditionelt haft et nært samarbejde på at tilrettelægge maskin- og byggeudstillinger. Blandt nogle maskinudstillere har vurderingen dog været, at det ikke har den salgsmæssige store værdi at deltage på et dyrskue. Dyrskuet er ikke det sted, hvor en landmand og en maskinudstiller indgår en salgsaftale.

Roskilde Dyrskue har også traditionelt givet maskinudstillerne god plads. I Roskildeområdet har de store lokale leverandører gennem en lang årrække været Hammerbo (grundlagt i 1896), O. Sivertsen (grundlagt i 1938) og Svogerslev Maskinforretning. Af dem er det kun O. Sivertsen, som stadig eksisterer. Ligesom i landbruget generelt har maskinbranchen været præget af omfattende konsolideringer, og kapitalstærke virksomheder har i vid udstrækning overtaget mange lokale forretninger. Det afspejler sig også i dyrskuets forventning om, at maskinudstillingen løbende vil blive mindre i både størrelse og indhold. Maskinudstillerne vil fortsat have stor interesse blandt mange gæster, og dyrskuet har etableret en maskinlegeplads, hvor børn og barnlige sjæle kan kravle rundt på de store maskiner.

En vision for dyrskuet

Roskilde Dyrskue har gennem 50 år siden 1969 udviklet sig i fremtoning og indhold og med et stigende antal besøgende. Skuet i de 50 år er vokset fra omkring 50.000 besøgende i de første år til omkring 100.000 besøgende. I jubilæumsåret 2019 oplevede Roskilde Dyrskue rekord med 113.017 besøgende.

I 1990 kunne formanden for fællesdyrskuet, gårdejer Kr. Nielsen, konstatere, at fællesdyrskuet havde udviklet sig til

at være et af de skuer, der regnes med og planlægges efter, og at det havde nået en position som Nordeuropas største tredages skue.

Al skepsis omkring nedlæggelsen af lokalskuerne forud for åbningen af det første fællesskue i Roskilde i 1969 var væk. Det kom bl.a. til udtryk, da dyrskuets formand, Hartvig Dehn, udtalte mindeord om Arne Pilegaard Larsen, der var dyrskuets formand i de første år:

“Pilegaard Larsen fik saneret de lokale dyrskuer, for i stedet at stå sammen om dette fællesskue. Det var ikke populært alle vegne, men som den dynamiske og konstruktive formand, der kunne se, hvad der på længere sigt var det rigtige, fik Pilegaard gennemført en samling af hele dyrskuevirksomheden på Sjælland og Lolland-Falster.” (RT 14.6.1979)

Udviklingen med stadig færre landmænd og en stigende interesse blandt byboere for at besøge skuet blev sat i perspektiv af sekretariatschef Lars P. Asserhøj i 1985:

“Skuet har helt sikkert en faglig betydning for landbruget. [...] Men det er da rigtigt, at flertallet af vores gæster ikke er tilknyttet landbruget. Det hænger logisk nok sammen med, at antallet af heltidslandmænd på Sjælland og Lolland-Falster gennem tiden er faldet til omkring 10.000. Selv hvis deres familier og deltidslandmændene bliver talt med som besøgende, vil tallet maksimalt blive 20.000 landmænd,” sagde han som svar på kritik af, at Fællesdyrskuet var blevet for showpræget. (RT 7.6.1985)

I 2010 havde Roskilde Dyrskue sin vision for fremtiden klar. Udgangspunktet var, at blandt dyrskuets gæster havde de færreste tilknytning til landbruget. 95 pct. er borgere uden berøring med landbruget. Det blev derfor klart formuleret, at dyrskuet på en og samme tid skulle opleves som interessant og besøgsværdigt af dyrskuets bagland og ejere, altså landbruget, og at dyrskuet skulle skabe dialog og debat og dermed øge forståelsen for moderne landbrugsproduktion og dens rolle i samfundsøkonomien.¹⁷

Udviklingen stillede nye krav til dyrskuets medarbejdere:

“Dyrskuets medarbejdere og dyrskuet skal have sin faglighed på kommunikation, formidling og oplevelsesøkonomi snarere end en traditionel landbrugsfaglig tilgang,” skrev leder af Roskilde Dyrskue om den nye vision, Thor Nielsen.

Mens de landbrugsrelaterede aktiviteter fortsat er en hjørnesten for dyrskuet, er kræmmere og T-shirtpushere – de går under betegnelsen atmosfærehandel – også en vigtig del af dyrskuet. De kom for alvor frem i 1980'erne, da Roskilde

Dyrskue havde en dårligere økonomi, men siden er dyrskuet blevet afhængig af indtægterne fra de handlende, selv om det er ambitionen at lade dem fylde mindre, så dyrskuet kan tegne et klarere billede af et landbrugs- og fødevarerarrangement.

Kravene til at drive dyrskue er store, som det klart blev formuleret af Thor Nielsen i 2010:

“Vi skal have en super stærk økonomi, og der mener jeg primært en stærk egenkapital og en stærk forankring hos de enkelte ejere. Det er en kæmpe risiko, vi løber hvert år, når vi sætter et nyt dyrskue i støbeskeen i november måned. En enkelt eller to regnvejrsdage kan koste en formue og store tab. Derfor skal vi vide at styre økonomien og omkostningerne og få så stor en andel som muligt i den omsætning, der genereres på dyrskuet.”

Mere end en dyrskueplads

For Roskilde Kommune var den succesfulde udvikling også til at føle på. Det blev i stigende grad et trækplaster for besøgende fra hele Sjælland. En undersøgelse fra 1995 viste, at kun 15 pct. af de besøgende kom fra Roskildeområdet. Deri-

*Logo for
Roskilde Dyrskue.*



mod var besøgstallene fra Sydkystområdet og særligt fra det centrale København overraskende høje.

Allerede i 1976 stod det klart, at de forestående forhandlinger om en aftale om at forlænge kontrakten mellem Fællesdyrskuet og Roskilde by ville være gnidningsløse. I Roskilde var der glæde over, at skuet fandtes netop der.

Borgmester John Iversen mente, at dyrskuet naturligvis havde stor betydning for landbruget, men også for dem, der boede og arbejdede i byen.

Dyrskuet havde vokseværk, så ved 10-års jubilæet i 1977 kunne man konkludere, at det kneb med pladsen. Maskinudstillingen var vokset kolossalt, og selv om der var plads til 5000 parkerede biler på én gang, kunne det være vanskeligt at få p-plads til alle, specielt om lørdagen. De seneste to år havde dyrskueledelsen derfor måttet leje tilstødende kornmarker til p-pladser.

Roskilde Kommunes vision om at anvende dyrskuepladsen til andre formål end de tre dages dyrskue blev også til virkelighed. Kommunen disponerede fra starten over pladsen resten af året, og Dyrskuepladsen tiltrak et voksende antal arrangementer. Særligt stor bevågenhed har der naturligvis været omkring Roskilde Festival.

Gennem 1960'erne arrangerede Roskilde byfester, hvor overskuddet kunne anvendes til at få bygget ungdomsklubber og institutioner. Med Roskilde Dyrskue havde byen sikret sig en solid, tilbagevendende begivenhed, som hvert år ville skæppe i forretningslivets og dermed kommunens kasse.

Det var en omsætning i en noget anden størrelsesorden, tusindvis af unge tørstige og sultne unge kunne lægge på to dages festival i forhold til det, man kunne få hjem fra de årlige byfester på Stændertorvet. Initiativet til en musikfestival kom fra en lille gruppe unge, men kommunen var hurtig til at se de store perspektiver i en musikfestival på Dyrskuepladsen. Landboforeningerne var modstandere af den første festival på Dyrskuepladsen i 1971, og blandt byens borgere var der ikke udelt begejstring for musikbegivenheden. Men to kommunale topfolk, kommunaldirektør Henry Jaquet og vicekommunaldirektør Niels Borchersen, var væsentlige drivkræfter bag skabelsen af en Roskilde Festival oven på det første kaotiske arrangement.¹⁸

I år 2000 satte borgmester Henrik Christiansen ord på dyrskuepladsens værdi for byen:

“Fællesdyrskuet i Roskilde har siden 1969 været en af Roskildes store, årlige begivenheder. Kommunen anlagde

dengang vel nok landets største udendørs udstillingsplads, og den har siden haft navnet Dyrskuepladsen. Men de knapt 40 ha kommunalt grønsvær (og nogle tilstødende privatejede arealer) bruges bestemt også til andre formål. Det sker f. eks. når kræmmere cirka tre gange årligt rykker ind for at afvikle deres velbesøgte markeder. Og om få uger bliver der skruet op for forstærkere, når unge rockmusikere fra hele Nordeuropa indtager pladsen ved den årlige Roskilde Festival. Roskilde får i festivaldagene en ekstra "campingbydel" herude, der mere end fordobler byens indbyggertal i en lille uges tid. Sammenlignet med det er her jo faktisk helt stille på dyrskuedagene!" (Dyrskueprogram 2000)

Et stærkt navn

Den store vision for de lokale politikere i 1968-1969 var, at Roskilde ville blive mere kendt over hele landet, hvis byen fik Det Sjællandske Fællesdyrskue til byen. En begivenhed skulle siden vise, at datidens byråd i Roskilde i høj grad fik ført deres vision ud i livet.

I 2015 besluttede plan- og teknikudvalget i Roskilde Kommune at ændre navnet på Dyrskuepladsen, som var det kendte navn i alle sammenhænge – også når titusinder af unge samledes til Roskilde Festival. Det nye navn skulle være Åben Arena.

Tanken var, at det nye navn skulle favne bredere – at det ikke kun var en plads til arrangementer, men at det gradvist blev omdannet til et sted, man kunne bruge i hverdagen.¹⁹

Både Roskilde Dyrskue og Roskilde Festival sagde god for navneændringen, dog på den betingelse, at pladsen igen blev skiltet som henholdsvis Dyrskuepladsen eller Festivalpladsen, når de to arrangementer løb af stablen.

Folkestemningen i byen ville det imidlertid anderledes. Protester mod navneændringen strømmede ind fra mange sider, og byrådet nåede hurtigt frem til at genindføre det gamle, indarbejdede navn, Dyrskuepladsen.

Litteratur:

Dagbladet 1968-1969.

"Dyrskuer". *Landbrug i udvikling. Nordsjællands Landboforening 1968-2018.*

Hillerød 2018, side 9-12.

Roskilde Tidende 1968-1979.

Roskilde Byråd: byrådsprotokoller 1968-1969.

Hansen, Poul: *De samvirkende sjællandske Landboforeninger 1880-1980.* Roskilde 1980.

Hansen, Poul: *Fællesdyrskuerne på Sjælland gennem 100 år 1882-1982*. Roskilde 1981.

Johansen, Erik Ørnshøj, Jens Aage Søndergaard, Kristian Jensen og Peter Bavnhøj: *Dyrskuer i 200 år. Udgivet i anledning af 200 års jubilæet for det første dyrskue i Danmark afholdt i Randers 1810*. Gl. Estrup 2010.

Thomsen, Allan Mylius: "Linie Buh til Bellahøj", *Jyllands-Posten* 23.9.2000.

Noter:

- 1 I teksten henvises til kilder i aviserne med følgende forkortelser: Pol: Politiken; RD: Roskilde Dagblad; RT: Roskilde Tidende.
- 2 Faglitteraturen om dyrskuer i Danmark er beskeden. Hovedværket er bogen *Dyrskuer i 200 år* fra 2010, der også omhandler Roskilde Dyrskue, samt Poul Hansens to små bøger om *De samvirkende Sjællandske Landforeninger* fra 1980 og om *Fællesdyrskuerne på Sjælland* fra 1981. Hertil kommer omtaler af Roskilde Dyrskue i pressen.
- 3 Poul Hansen 1981, side 5.
- 4 Allan Mylius Thomsen: "Linie Buh til Bellahøj" i *Jyllands-Posten* 23.9.2000. Læs også Erik Helmer Pedersen: "Landbrugsudstillingen på Bellahøj 1938" i *Bol og by, Landbrugshistorisk Tidsskrift* 1988, nr. 1, s. 135-164.
- 5 Oplysningerne stammer fra et fødselsdagsinterview med Arthur Jacobsen i anledning af hans 60-års fødselsdag i RD 19.5.1969.
- 6 Bogen Landbrug i udvikling. *Nordsjællands Landboforening 1968-2018*, udg. 2018, side 10.
- 7 Læs om Store Maglegårds historie i Bente Harbo: "Familien Havsteen på St. Maglegård" i *Jul i Roskilde* 2013, side 78-79.
- 8 Overenskomst dateret 23.12.1968 mellem Roskilde Byråd, De samvirkende sjællandske Landboforeninger og De samvirkende sjællandske Husmandsforeninger.
- 9 Tak til bidrag til artiklen fra Anne-Lise Larsen, Roskilde, der arbejdede i regnskabsafdelingen for Fællesdyrskuet på Bellahøj og i Roskilde i årene 1964-94; Lars P. Asserhøj, der var sekretariatsleder for Roskilde Dyrskue i 1977-2002; Hans Jørgen Sivertsen, der ejede familiefirmaet O. Sivertsen i Roskilde til 2004, da firmaet blev solgt.
- 10 Poul Hansen 1981, side 13.
- 11 Roskilde Byråd havde i foråret 1968 accepteret et tilbud fra Den sjællandske Bondestands Sparekasse om et lån på 1 mio. kr. til indretning af dyrskuepladsen. Lånet var formidlet af landbo- og husmandsforeningerne. I efteråret fik Roskilde Kommune behov for at forhøje lånet med 300.000 kr. til udgifter til at etablere el og vand på dyrskuepladsen. På et lukket møde 4.9.1968 godkendte byrådet det forhøjede lån på 1,3 mio. kr. På det lukkede byrådsmøde 16.10.1968 blev det meddelt, at Indenrigsministeriet havde godkendt lånet.
- 12 Tak til forfatter Ole Sønnichsen for hjælp med oplysninger om filmen.

- 13 Byrådsreferat fra Roskilde Byråd 10.4.1969.
- 14 Byrådsreferat fra Roskilde Byråd 7.7.1969.
- 15 Erik Ørnsbjerg Johansen side 9.
- 16 Poul Hansen 1981, side 15.
- 17 Peter Bavnhøj og Kristian Jensen: "Dyrskuerne i dag og i fremtiden" i Erik Ørnsbjerg Johansen side 131-134.
- 18 Ib Konrad Jensen i *Roskilde Festival – ledelse af frivillige*, København 2014, side 29.
- 19 RD 1.9.2015.