

“Almuens og Bøndernes Børn søge nu sjældnere Latinskolen.”

255 disciple fra Roskilde Katedralskole 1812-1850

Af Gorm Bruun Hansen

H.C. Andersen er en af de kendteste latinskoleelever i forrige århundrede. Han udgik fra den allerfattigste almue, men kom i latinskole takket være rige velyndere. Han var ældre end de andre i klassen. Skolen lå langt fra hjemstavnen, nemlig først i Slagelse, så i Helsingør. Han boede først hos en velhavende enke, men flyttede senere over hos rektor Meisling. Han fulgte med denne til Helsingør. I øvrigt blev han taget ud af skolen i utide og blev efter privatundervisning indstillet til eksamen som privatist. Han bestod 1828 som 23-årig. Vi skal ikke beskæftige os mere med eventyrdigteren, men belyse nogle omstændigheder ved latinskolerne og overveje i hvor høj grad H.C. Andersens skolegang lignede de andre disciples.

I perioden 1812-1850 dimitterede Roskilde Katedralskole i alt 255 disciple til universitetet.(1)

Indtil 1850 skulle studenterne aflægge deres eksamen ved universitetet: eksamen artium. Latinskolerne, de lærde skoler, havde kun indstillingsret. Den første der aflagde eksamen ved Roskilde Katedralskole var den senere teolog Frederik Olfert Jungersen i 1853.

Foreliggende lille undersøgelse vil kun behandle perioden 1812-1850. Madvigs reformer 1850 ændrede og moderniserede også skolen på andre måder bl.a. med indførelse af naturvidenskabelige fag og stærkere placering af moderne sprog. Tilsvarende havde reformer 1805-1809 skabt et nyt skolesystem. Desuden er kildegrundlaget for denne undersøgelses emne gunstigt i perioden 1812-1850.(2)

Med 255 dimittender i de 39 år var der i gennemsnit næsten 7 om året med udsving fra 1 i 1814 til 13 i 1818. Der er ikke nogen generel udviklingstendens over årene, måske bortset fra at udsvingene er størst i begyndelsen af perioden. Dette passer med, at tallene i de foregående årtier også er stærkt varierende, fra 0 i 1802, 1806 og 1810 til 14 i 1792 og 17 i 1782.(3)

I samme periode 1812-1850 sendte Viborg Katedralskole 148 studenter til Universitetet til eksamen, altså i gennemsnit 3,8 årligt.(4) På Frederiksborg Statsskole dimitteredes 1806-1830 årligt 5,5 i gennemsnit, (5) og i Ribe i alt 136 i perioden 1805-1844, altså næsten 3,5 om året.(6) Roskilde var en af landets største lærde skoler.

Fra samme periode 1812-1850 er der oplyst alderen på i alt 184 af de dimitterede disciple. Heraf var 147 enten 17 (40), 18 (57) eller 19 år (50). Gennemsnittet på alle er 18 1/4, og udsvingene altså utrolig små. Alderen opgives ikke i perioden 1822-1833, men der er absolut ikke forskel på de første 10 år og de sidste 19, så lakunen forrykker nok ikke billedet.

Det er overraskende med så unge studenter. Det billede, alle nyere værker giver, og som allerede rektor Bloch markerer,(7) er, at i hvert fald i det 18. århundrede blev mange gående i de lærde skoler til 21-22 års alderen eller endda mere, hvorefter studietiden ved universitetet oftest var meget kort. Dette er så absolut ikke tilfældet længere. Måske er billedet af de tidligere tider blevet fortegnet lidt, men reformerne 1805-1809 har nok betydet en del for denne stramning af studielængden.

For de fleste elever er angivet, hvor faderen er fra, men opgørelserne er dog noget upræcise. Enkelte gange er angivet, at faderen før boede ét sted, nu et andet. Det gælder sikkert flere. Nogle af drengene har plejeforældre. Nogle fædre er døde. Der er således ikke basis for en egentlig statistisk opgørelse eller behandling, men ca 1/3 angives at være fra selve Roskilde eller nærmeste omegn, medens ca. 1/8 stammer fra områder udenfor Sjælland. Bloch bemærker også i en opsummering, at forholdsvis mange stammer fra fjerne egne som Jylland, Sverige og Norge.(8) Resten er fra øvrige Sjælland, herunder ca. 1/10 fra København. Fra mange sjællandske herregårde og præstegårde er sønnerne sendt på skole i Roskilde.



Fig. 1. Søren Niclas Bloch, rektor for Roskilde Katedralskole 1815-1851. (23)

Langt over halvdelen af eleverne må have boet "ude" i Roskilde, da hjemstavnen ligger så langt fra byen. Med forsigtighed kan skønnes, at godt halvdelen er fra bysogne, resten fra landsogne, og der er ingen udvikling over tid heri.

Indtil 1739 var der latinskole i selv den mindste købstad, men nu i første halvdel af det 19. århundrede var der på Sjælland ud over Roskilde kun skoler i København, Hillerød, Helsingør (indtil 1839), Slagelse (til 1852), Næstved (Herlufsholm), Sorø (fra 1822) og i en del af tiden Vordingborg.

Især takket være rektor Bloch er det muligt så nogenlunde at få et billede af disciplenes sociale baggrund, i nogle tilfælde ved at kombinere oplysningerne fra de forskellige kilder og opgørelser. 79 af de 255 studenter kommer fra præstehjem, altså næsten en tredjedel. En opgørelse over de vigtigste erhverv for fædrene ser således ud:

sognepræst, provst, biskop	79	håndværker	8
embedsmand m.m.	37	lærer, degn	6
godsejer	23	forpagter	6
købmand, grosserer m.m.	22	militærmand	6
forvalter, forstander m.m.	12	procurator	6
læge	12	fabrikant	5
latinskolelærer m.m.	11		
bonde, arvefæster m.m.	9		

De øvrige udgør en blandet gruppe af f.eks. skuespiller, møllejer, konsul, bankdirektør samt 3 gæstgivere, apotekere og skovridere.

Disse opgørelser gælder kun dem, der blev dimitteret til Københavns Universitet. Meget få søgte et udenlandsk universitet, herunder Kiels. Forbavsende mange forlod skolen "i utide". Det er svært at få en præcis opgørelse dels over antallet, dels over begrundelsen og over, hvor de så gik hen. Rektors notater herom er noget tilfældige. Ofte er antallet af "frafald" ligeså stort som antallet af dimitterede. Men en del flytter åbenbart til en anden lærd skole. Der er faktisk stor geografisk mobilitet. Bl.a. tager lærere og rektorer, der flytter, ofte flere disciple med sig.

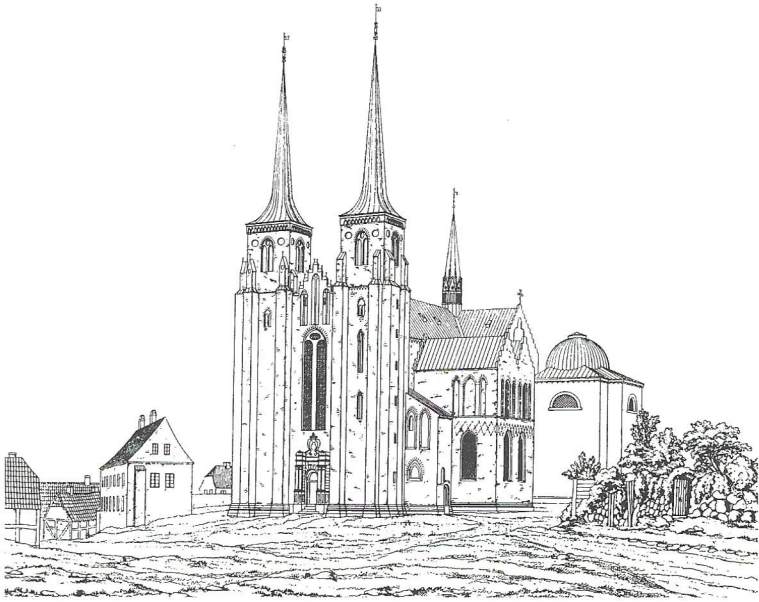


Fig. 2. Ud for domkirkens nordre tårn ligger den middelalderlige katedralskole. Indtil 1842 gik disciplene i denne bygning. Tegning af Troels Lund ca. 1834. Udgivet 1957 af Victor Hermansen i "Domkirken i Roeskilde. Tegnet og stukket i omrids for Kunstforeningen i København"

Der er ikke noget, der tyder på, at disse "frafaldne" adskiller sig fra de andre m.h.t. alder eller baggrund - men heller ikke noget bevis herfor.

Alle grupper er jævnt fordelt over perioden bortset fra godsejerne, som fortrinsvis figurerer i første halvdel (19 ud af de 23), medens mindre grupper som forvaltere, forpagtere, gæstgivere og bønder især optræder i sidste halvdel, hvilket også gælder lægerne. Er disse forskydninger udtryk for en begyndende social udligning, eller er de blot tilfældige?

En opgørelse over de, der i 1853 gik i de yngre klasser og altså ville blive studenter i de næste ca. 7 år, viser nøjagtigt det samme billede. Det er på det foreliggende grundlag ikke muligt at lave tilsvarende undersøgelser af tiden før 1812, men rektor Bloch bemærker i 1844, at bøndernes og almuens børn før 1805 oftere søgte latinskolen.(9)

For Odense Katedralskole, der i en stor del af perioden var landets største, har Hans Henrik Jacobsen foretaget en opgørelse over disciplenes baggrund i hele perioden 1803-1909.(10) Han bruger lidt andre kategorier, og kun en mindre del er jo fra "vores" periode, men billedet er tilsyneladende ikke meget forskelligt. I Roskilde er der dog færre fra landbrug generelt, flere præstebørn og i det hele flere "offentligt ansatte".

Mellem 1806 og 1844 dimitterede Ribe Katedralskole som tidligere nævnt i alt 136, hvoraf 51 var præstesønner, medens 45 kom fra andre embedsmandsfamilier.(11) I Viborg udgør præstesønner kun 21 ud af de 148, men det skal huskes, at der helt mangler oplysninger om 36. Ca. 1/4 kom fra bonde- og almuemiljø, resten fra embedsmænd, godsejere og højere borgerskab. I det 18. århundrede og op til 1811 er antallet af uoplyste større, men fordelingen mellem befolkningsgrupperne er ikke meget anderledes. (12)

I de fleste behandlinger af latinskolerne tegner der sig et nogenlunde fast billede af disciplene i det 18.-19. århundrede: Miljøet var meget råt før ca. 1800, eleverne (og lærerne) havde meget lav prestige, de var fattige og flyttede en del rundt i landet. De var bredt rekrutteret, fordi skolegangen var gratis, og de gik ofte meget længe i skole. De

blev forsørgede ved tiggeri, ved stipendier og legater, gratis ophold og kost på institutioner, som i Roskilde Duebrødre kloster, eller hos borgere, og de tjente penge som hjælpedegne ("løbedegne") og ved tjenester i nærliggende kirke.(13) Til gengæld undgik den besiddende overklasse oftest disse lærde skoler og brugte privatlærer eller privatskoler. Det er således markant, at i 1806 dimitteredes i alt 101 til universitetet fra hele landet, men heraf kom kun 47 fra offentlige skoler, resten var privatister eller fra privatskoler.(14)

I løbet af 18. århundrede sank latinskolerne ned i dyb krise, og selvom mange skoler i de mindre provinsbyer blev lukket i 1739, dalede skolernes elevtal kraftigt. Desuden voksede kritikken af undervisningens indhold og skolens tilknytning til kirken, som ikke svarede til samfundsudviklingen og samfundets behov.

Rektor Bloch var aktiv i udformningen af det nye latinskolesystem som blev gennemført 1805-1809. Fagrækken moderniseredes og blev bredere, undervisningen strammedes op, der blev indført faglærere, kirkens tilsyn forsvandt, en stor del af stipendier og understøttelse ligeledes, og til gengæld blev der indført brugerbetaling. Skolens, lærernes og elevernes prestige steg derefter.(15)

Den kirkelige latinskole blev aflivet. I stedet fremkom en embedsmandsskole på humanismens grund, som afspejlede det nye borgerskabs og embedsstandens idealer og kvalifikationskrav.

Elevtallet steg også. I løbet af 1700-tallet var det i Roskilde faldet fra 80 disciple i 1754 til 26 i 1806. Efter 33 i 1814 steg det til mellem 50 og 90 i vores periode, for så i 1860'erne at stige kraftigt, således at der i 1871 var 159 elever, medens skolen i 1880-81 med 169 elever var landets største lærde skole.(16) Den samme udvikling oplevede landets andre latinskoler. Antal elever svingede ligeså meget som antal dimittender.(17) I øvrigt ser det tilsyneladende ud til, at elevtallet i latinskolerne i det 18-19. århundrede også er afhængigt af rektor, således at en god rektor kan få skolen til at vokse - og omvendt.

Alle behandlinger af de lærde skoler generelt og af Roskilde Katedralskole specielt fremhæver denne udvikling og understreger bl.a., at rekruteringsgrundlaget indsnævredes kraftigt. For Roskilde går vurderingen tilbage til rektor Bloch, som 1844 skriver, at "almuens og bøndernes børn søge nu sjældnere latinskolen". Ribe

Katedralskoles jubilæumsskrift taler om "en elitepræget skole", hvor forsørgerbyrden hvilede på forældrene i stedet for på skolen.(18)

I en antologi fra 1985, Ungdommens historie har Gitte Hald Larsen og Per Fibæk Laursen skrevet om "Latinskoledisciple og gymnasielever".(19) Hovedpointen sammenfattes i underrubrikken "Institutionalisering og disciplinering". Efter at have tegnet et meget dystert billede af den lærde skole op til 1700-tallet, opsummerer de 2 forfattere tendenserne i det 19. århundrede. Disciplineringen har nu effekt, og eleverne er blevet tæmmet, ved at der blev skabt en gradvis, nøje ledet forberedelse til voksenlivet. Et vigtigt led heri er, at "latinskolen fik præg af elite og overklasseskole. Elever af fattige forældre blev udelukket." Elevernes selvstændige "elevbroderskaber" blev ophævet, da de fleste nu boede hjemme eller på kostskole. I undervisningen blev der gennemført reformer, så skolen fik det institutionelle præg, vi kender i dag med faglærere, klasselokaler, frikvarterer, klasser osv.(20)

Jeg synes ikke, at tallene fra Roskilde eller fra Odense, Ribe og Viborg kan understøtte en sådan konklusion. Som vi har set, må mange disciple have boet ude. Selvfølgelig er de lavere klasser svagt repræsenteret, men selvom stillingskategorierne ofte er brede og upræcise, optræder der bønder, håndværkere, betjente, kontorister, lærere og degne. Faktisk oplyser rektor i 1840 og 1841, at ca. 40% af eleverne modtog vederlagsfri undervisning, medens ca. 35% fik reduceret betaling eller stipendier.(21) Der er nogle, som uden tvivl har tilhørt eliten, økonomisk, socialt, kulturelt, men en del grupper, købmænd, håndværkere, bønder, lærere, en del embedsmænd samt specielt de fleste sognepræster, kan langt snarere karakteriseres som middelklasse.(22)

NOTER:

- 1) Tallet er behæftet med en lille usikkerhedsmargin, da kilderne ikke altid er helt enige om tallet. Bl.a. blev enkelte dimitterede til udenlandske universiteter, hvilket ikke altid er bemærket, evt. er de udeladte. Men det er højst et udsving på 10 elever i alt.

- 2) Undersøgelsen er primært baseret på 3 kildegrupper: På Rigsarkivet opbevares Universitetsdirektionens arkiver med rektorenes indstillinger af disciple til Eksamen Artium (RA. Københavns Universitet. Det filosofiske Fakultet. Eksamen Artium. Anmeldelser fra skolerne og privatister. Roskilde Katedralskole 1812-1852). I Katedralskolens arkiv på Landsarkivet (LA. Roskilde Katedralskole, Discipelprotokol 1756-1851) findes discipelprotokollerne med bl.a. indstilling til eksamen, oprykninger, vurderinger og nye elever. De har skiftende omfang, men netop rektor S.N.J. Bloch var meget omhyggelig og grundig. Dette ses ligeledes af de Aarsskrifter (undertiden kaldet Indbydelsesskrifter, tidligere Programmer), som rektor udsendte hvert år som indbydelsesskrift til eksamen. Her er også angivet skolens dimittender. Desuden har rektor Bloch i mange af bindene redegjort for skolens historie. Alle 3 kildegrupper har lakuner, men tilsammen kan de dække alle årene fra 1812-1850, hvorimod tiden før 1812 er meget sparsomt dækket.
- 3) Bloch, Årsskrift, 1846, 2. 2-49, og L. Engelstoft: Universitets- og Skoleannaler, 1807, s. 124.
- 4) J.Chr. Sixhøj: Viborg Katedralskoles dimittender 1630-1879. Viborg byhistoriske Arkiv 1968, 1. 170-185. Navnelisten er vistnok fuldstændig, men der mangler oplysninger om alderen samt hos ca. 1/4 om faderens erhverv.
- 5) B. Kornerup: Frederiksborg Statsskoles Historie 1630-1830, 1933, s. 205.
- 6) B. Kornerup: Ribe Katedralskoles historie II, 1952, s. 355.
- 7) Indbydelsesskrift 1844, s. 30-31.
- 8) som note 7.
- 9) som note 7.
- 10) Odense Katedralskoles historie 1283-1983, 1984, s. 218.
- 11) som note 6.
- 12) se note 4.
- 13) Fra denne periode findes der flere eleverindringer, som alle fortæller om de barske og nedværdigende vilkår for disciplene i Roskilde, bl.a. af David Grønlund, Esaias Fleischer, J.H. Larsen og Henrik Steffens. Se Ada Bruhn-Hoffmeyer: Artibus Ingenius. Roskilde Katedralskole gennem tiderne, 1865, s. 233ff.
- 14) L. Engelstoft: Universitets- og Skoleannaler, 1810, 2. 102.
- 15) Det var tydeligvis vigtigt for samtiden. Således bemærker L. Engelstoft, at flere fædre "af stand og formue" nu sender sønnerne i latinskolen, at "ikke-egnede" disciple nu vises andetsteds hen, samt at disciplenes opførsel og moral er bedret betydeligt. Universitets- og Skoleannaler 1820, s. 102.
- 16) Aarhus Katedralskole 1195-1955, s. 70.
- 17) Disse tal er hentet fra mange kilder; før ca. 1800 er de behæftede med en del usikkerhed. Ludvig Heuer: Udsigt over Roskilde Domskoles Historie i gamle Dage, 1906, s. 55-58. Aarsskrifterne, diverse årgange. L. Engelstoft: Universitets- og Skoleannaler, 1810 og 1823.
- 18) Aarsskrift 1844, s. 30-31. Ribe Katedralskole 1145-1995, s. 66.
- 19) Ungdommens Historie. En antologi. Red. Af Claus Clausen, 1985, s. 39-81.

- 20) Ungdommens Historie, 1985, s. 40. Dette billede uddybes på de følgende sider 41-72.
- 21) Aarsskrifterne for 1840 og 1841.
- 22) Dette er også konklusionen i den detaljerede undersøgelse fra Odense Katedralskole, se note 10.
- 23) Søren Niclas Johan Bloch (1772-1862) var en markant rektor for Roskilde Katedralskole 1815-1851. Han havde været en af mændene bag skolereformerne 1805-1809. Han var en anerkendt filolog, specialist i oldgræsk udtale og forfatter til flere lærde værker. Med en utrolig flid indsamlede han materiale til skolens historie og skrev flere værker herom, optrykt i årsskrifterne fordelt over flere årgange. Enhver beskæftigelse med emnet hviler den dag i dag på dette materiale. Litografi af E. Bærentsen fra 1840, baseret på et maleri fra 1830 af C.A. Jensen. (Roskilde lokalhistoriske arkiv).

ARKITEKTENS PLAN TIL DEN NYE SKOLE 1842.

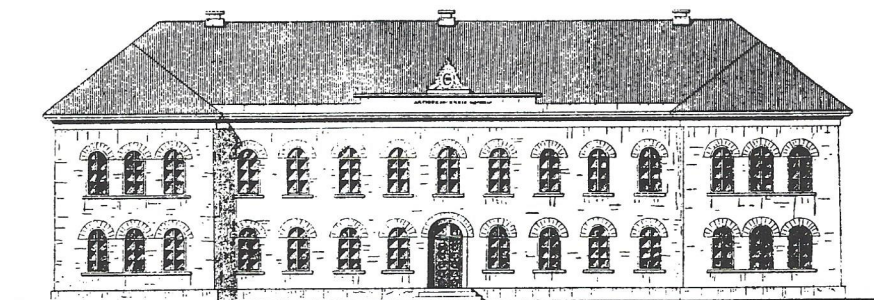


Fig. 3. 1842 flyttede Katedralskolen over i denne nye, moderne og store bygning, som stadig ligger ud til Domkirkepladsen. Tegnet af skolens arkitekt, Jørgen Hansen Koch. Kunstakademiets Bibliotek.