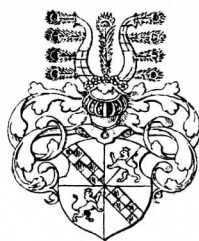




Juel.



Ulfeld.



Rosenkrantz.



Skeel.

ROSKILDE ADELIGE JOMFRUKLOSTER ligger på historisk grund; allerede fra 1200-tallet har man kendskab til stedets historie, da der her lå et kloster for Dominikaner-munke. Dominikanerne eller sortebrødrene, som de ofte kaldes herhjemme, er tiggermunke; de lægger særlig vind på prædiken og sjælesorg og på kætters omvendelse; de benævnes her i landet også prædikebrødre eller prædikemunke.

1231 kom Prædikerne til Roskilde, hedder det i en gammel årbog, og i den følgende tid opføres Sortebrødrekloster.

Det er værd at bemærke, at den første, som blev øverste leder for alle Dominikaner-klostre i Skandinavien, var en mand fra Roskilde med tilknytning til klosteret her. Efter en gammel meddelelse blev der i 1670 i kloster-tomten fundet en senere forsvunden gravsten; dens latinske indskrift lyder i oversættelse: »Her ligger begravet broder Rane, den første provincialprior over prædikebrødrene i Dacia, fordem dekan i Roskilde«. — Man ved andetsteds fra, at Rane døde 1238; med Dacia forstås i denne forbindelse Danmark, Norge og Sverige; inden Rane blev provincialprior, har han været en fremstående mand og som dekan beklædt et af de ansete prælaturer inden for domkapitlet i Roskilde.

Der kendes ikke meget til Sortebrødreklosterets historie; det synes allerede i katolicismens sidste dage at være kommet i forfald. På reformationstiden forlod munkene klosteret; bygningerne kom under kronen og lå øde hen.

1557 gav kongen magistraten i Roskilde ordre til på hans bekostning at lade både klosteret og dets kirke nedbryde. Tømmer og sten blev stablet op på grunden, og nu og da solgtes der en del. Der er kommet sten fra klosteret til byggearbejder på Aastrup, og sikkert en ikke ringe del har bidraget til opførelsen af Selsøs hovedbygning. Af et kongebrev fra 1560 til Roskildes magistrat om at sælge sten til Selsøs ejer Corfitz Ulfeld fremgår det, at allerede hans forgænger Anders Barby havde købt sten fra Sortebrødrekloster.

1565 skænkede kongen pladsen, hvor klosteret havde stået, til lensmanden på Roskildegård Mogens Goske. I gavebrevet nævnes der to stykker jord »sammesteds liggendes«; hvis de begge har udgjort klosterets grund, har denne været meget anselig, nemlig c. 4 tdr. land (c. 2 ha).

Om klosterets beliggenhed og om dets bygninger kan der intet siges med bestemthed. Fund af murrester og middelalderlige murede grave peger på, at klosteret dels har ligget på det nuværende adelige jomfruklosters grund, dels lidt nordvestligere. Ved gravning i kastanielunden nord for den nye hovedbygning er der fundet rester af en munkestensmur, som formenes at have hørt til klosterkirken. Da der i 1906 blev gravet grund til den nye hovedbygning, stødte man ligeledes på murrester.

Ved denne lejlighed fandt man den smukke malmhane, som nu opbevares i Roskilde Museum; den henføres til c. 1300, munden er formet som et dragehoved, mens figuren på håndsvinget afbilder fabeldyret basilisk, en hanelignende fugl med slangehale.

Endelig er der i den nordlige del af Sct. Pederstræde i 1891 opgravet menneske-skeletter, som synes at have været jordfæstede i murede grave.

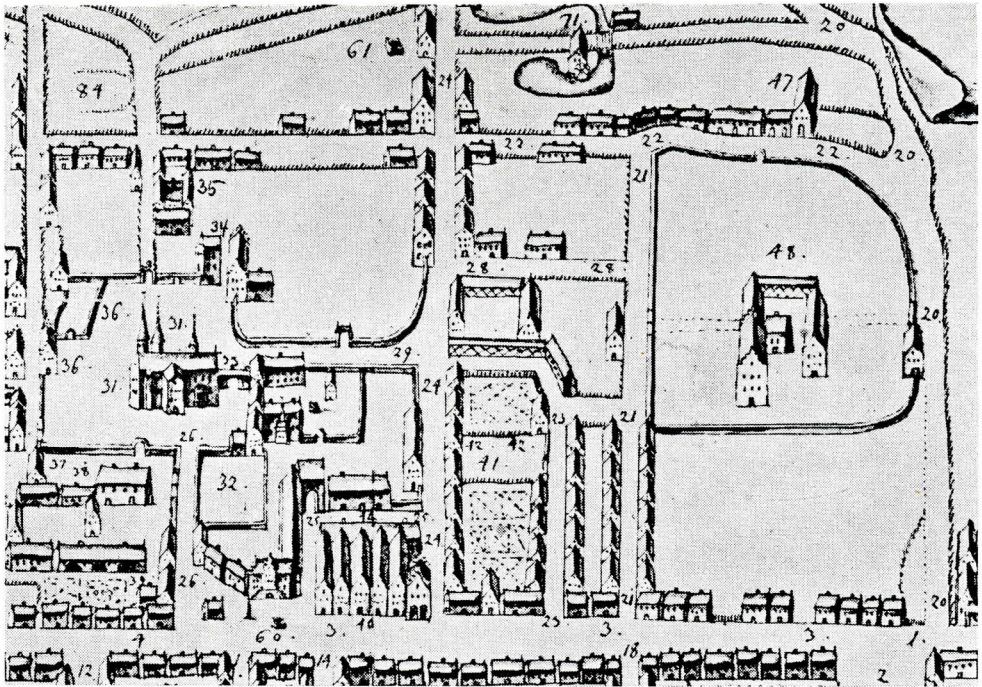
Strædet Munkebro må have været en adgangsvej til klosteret; bro betyder en med sten eller træ belagt gade.

Hverken de nævnte murrester eller de få løse bygningsdele, der er fundet på grunden, kan give nøjere oplysninger om klosterets bygninger, om deres alder eller udseende. Der er fundet stykker af kridtstens-stavværk, som anvendtes i højgotikens vinduer; disse beskedne rester bærer i hvert fald vidne om, at en forfinet kultur på et vist tidspunkt må have præget klosterets bygninger.

Til klosteret hørte som sædvanlig en ladegård og også en vandmølle. Ladegården har ligget et stykke østlig for klosterbygningerne, mens klostermøllen var den første af Roskildes fire østlige vandmøller, den senere Rimørs Mølle (Plambechs uldspinderi); den fik sin drivkraft fra de engang så rige væld, som udsprang i den nu helt udtørrede kildegrotte i Sct. Maria Hospitals have. Gennem århundreder har denne kilde fastholdt navnet Klosterkilden.

Klosteret har også haft sit eget teglværk; der nævnes nordlig for klostergården en tegllade og noget, som kaldes »Munkegabet«, rimeligvis en gennemkørsel i byvolden.

Efter alt at dømme er en betydelig del af Sortebrødreklosters munkesten blevet anvendt på stedet. På et tidspunkt, som ikke lader sig nøje fastslå — men det må have været kort efter reformationen — er der på klosterets grund blevet opført en hovedbygning til en lille herregård. Sortebrødregård blev dens navn. Huset står der den dag i dag som Det adelige Jomfruklosters gamle hovedbygning. Blandt dens byggemateriale er der en stor del sten, hvis forhakkede kanter viser, at det ikke er første gang, de sidder i en mur.



Udsnit af Resens Roskilde-kort fra 1677.

48 Sortebrødregård. 3 Algade. 21 Sct. Pederstræde. 28 Munkebro. 22 Klosterhusstræde, nu Dronning Margrethesvej. 71 den gamle klostermølle, senere Rimørs Mølle. 31 domkirken.

Omkring år 1660 ejedes Sortebrødregård af kansleren Peder Reedtz. På den tid synes der at have ligget 17 tdr. hartk. til hovedgården; dette tilliggende øgede Peder Reedtz i ikke ringe udstrækning, nemlig med ialt 11 tdr. hartk. Foruden flere vænger og haver omfattede købet Kapelsmøllen, den tredje i rækken af Roskildes fem vestlige vandmøller, og »en Bondegaard i Sømme Herred kaldet Sct. Agnete Kloster«, en anden betegnelse for Sct. Agnes Kloster, som havde ligget i byens nordre udkant. Reedtz købte resterne af klosterkomplekset og den tilliggende jord af Roskilde-borgmesteren Herman Schrøders enke Eva Schrøder.

Ved disse jordkøb blev Sortebrødregårds område forøget med de arealer, hvorpå bl. a. Klostermarken, de nu nedrevne Klosterhuse, Berte-Margrethes Anlæg og Sct. Agnes Huse er beliggende.

Sct. Agnes Kloster var stiftet 1263, det blev nedlagt ved reformationen, og ikke længe efter nedrev man det meste af bygningerne. Endnu ved begyndelsen af forrige århundrede stod der en rest af klosteret tilbage i form af et lille, stråttækt hus med tykke munkestensmure; det brændte c. 1825, og murene blev revet ned. De nuværende Sct. Agnes Huse står på en del af klostergrunden; der er munkesten i deres vægge, og nu og da opgraver beboerne menneske-skeletter og murrester i haverne.

Ejendommeligt nok, at resterne af de to klostre Sortebrødre og Sct. Agnes skulle forenes, de havde i Middelalderen tilhørt samme orden og også på anden måde haft forbindelse. Der tænkes her særlig på historien med Erik Plovpenning's døtre Agnes og Jutta. Ved en meget mærkelig handling, som foregik i Sortebrødreklosterets kirke 1263 blev den kun 14-årige prinsesse Agnes klostergiven og kort efter valgt til priorinde for det af hendes midler stiftede Sct. Agnes Kloster. Ikke længe efter trådte hendes 21-årige søster Jutta ind i ordenen. Få år senere forlod begge søstrene klosteret, hvorefter der fulgte ret uhorste skandaler og megen strid og kiv.

Ved Peder Reedtz' død i 1674 arvede hans datter Mette Reedtz Sortebrødregård. Hun var gift med den jydsk herremand Christian Lindenow, som med sin hustrus samtykke fem år senere solgte gården.

I de følgende år skiftede godset tre gange ejere, indtil det i 1698 kom på faste hænder, da »tvende danske Heltens Enker« — som det hedder i det gamle vers — fru Berte Skeel, enke efter generaløjtnant Niels Rosenkrantz, og fru Margrethe Ulfeld, enke efter generaladmiral Niels Juel, købte Sortebrødregård for af den at oprette et kloster for døtre af danske adelsmænd og af de højeste embedsmænd.

Tanken med det katolske kloster var ikke, at det skulle være et tilflugtssted. For dem, som sygdom og alder havde slået ud »for syge, svage og gamle, som ikke mere havde Kræfter til at tigge«, var der helligåndshospitaler eller helligåndshuse. Det katolske kloster er efter sin inderste mening et sted for arbejde og bøn, et sted for aktiv religions-udøvelse. Gennem klostresøstres og klosterbrødres uophørlige tidebønner ville man modvirke det ondes magt i verden, gennem dette masseopbud af anræbelsers ville man udfylde de manglende bønners pladser i anræbelsernes stedse fremstormende hær.

Det lader sig dog ikke nægte, at efterhånden som idealerne afsvækkedes, gik klostrene i mange tilfælde over til også at blive betragtet som tilflugtssteder eller forsørgelsesanstalter. Ikke mindst gjaldt dette nonneklostrene og vel især de fornemme. Ved klostrenes hjælp havde mangan brav adelsfamilie klaret vanskeligheder med døtrene. Der kunne jo være pigebørn, som af en eller anden grund dårligt egnede sig for ægteskabet. Når man tænker på abbed Vilhelms brev til de to prinsesser Margrethe og Marie, som var nonner i Vor Frue Kloster i Roskilde, og hvori han på en forholdsvis pæn, men håndfast måde advarer dem mod drukken-skab, forstår man måske, hvorfor deres fader kong Valdemar I har måttet tage sin tilflugt til klosterets assistance.

Det var måske et noget grelt eksempel, men der kan tænkes adskillige årsager til, at en familie gerne så deres datter vel anbragt bag klostermure. Det behøvede langt fra altid at være den unge dame selv, der indebar årsagen. Enten kunne en familie ikke skaffe en standsmæssig



Margrethe Ulfeld.



Berte Skeel.

medgift til alle døtrene, eller også måtte det ske ved en urimelig belastning, ja, ligefrem deling af familiegodset. Man valgte da at anbringe en sådan af skæbnen hårdt ramt pige i et kloster.

Med reformationen blev munkeklostrene hurtigt ophævet; men i flere tilfælde trak det i langdrag med nonneklostrene, bl. a. af de her nævnte grunde. Der har været en tendens hos adelen til ikke at ville give slip på disse institutioner. Resultatet blev, at konge og rigsråd enedes om at opretholde eet enkelt nonnekloster som forsørgelsesanstalt for adelens døtre. Det tidligere Birgittinerkloster i Maribo blev det udvalgte og 1556 gjort til et adeligt jomfrukloster. — Roskilde adelige Jomfrukloster er altså ikke det første protestantiske kloster, som det så ofte er blevet sagt.

Efter at have ført en meget omtumlet tilværelse blev Maribo Jomfrukloster nedlagt 1620; og så var man lige vidt. — Det var i en af det nedlagte klostres bygninger, at Leonora Christina Ulfeld fik ophold i sine sidste leveår. — En af grundene til, at det gik så dårligt, synes at have været mangelen på hensigtssvarende statutter.

Om de kedelige erfaringer fra Maribo har været kendt af stifterinderne af Roskildeklosteret og har været taget i betragtning ved udformningen af dettes statutter, kan ikke oplyses; men er Roskilde adelige Jomfrukloster ikke det første kloster herhjemme efter reformationen, så har dets statutter dog været de første konsekvent udformede, hvorfor de også har dannet forbilledet for senere stiftelsers, i første række Vemmetoftes. Statutterne for Roskilde adelige Jomfrukloster er dateret 19. marts 1699, og de fik kgl. stadfæstelse den 18. april samme år; denne dag regnes for klosterets stiftelsesdag.

Statutternes vigtigste bestemmelser er følgende:

Klosteret skulle bestå af 1 priorinde og 18 (senere 20) jomfruer. — Betegnelsen jomfru er senere blevet ændret til konventualinde, d. v. s. medlem af et frøkenkloster; ordet er afledt af det latinske conventus, en forsamling. — Stifterinderne og deres arvinger skulle have ret til at indsætte 6 (senere 8) jomfruer uden at lade dem forud indskrive, men mod betaling af 300 rdl. — Det er de såkaldte patronpladser, der her er tale om.

Døtre af mænd af dansk adel eller af mænd, som har beklædt de højeste stillinger i riget eller ved hoffet, kunne indtages i klosteret. Jomfruerne skal være oplærte i den lutherske religion og forblive i den. For de først »indtagne« skulle indbetales til klosteret for hver 2000 rdl. Sidenhen kunne — og kan fremdeles — indskrives på ekspektanceliste for en indskrivningssum af 300 rdl. for een; 2 søskende indskrives for 500 rdl. og 3 søskende for 600 rdl.

Priorinden skal til stadighed have tilsyn med, at jomfruerne fører et gudeligt og rent og dem selv gavnligt levned, hun må ikke tillade, at de nogen tid er ledige, men skal holde dem til at læse, skrive eller andet sømmeligt arbejde. Priorinden skal føre tilsyn med og regnskab over husholdningen.

Patronerne og de fire ældste jomfruer skal til priorinde vælge »en adelig Frue, som er Enke, af god Familie, der er færdig i pennen og vant til at staa Husholdning for«, eller også kan der vælges en af de fire ældste jomfruer.

Ingen jomfru, som er berygtet, må indtages i klosteret. Hver jomfru skal selv medføre seng og sengeklæder, stole og bord, hun får kosten på klosteret og et pengebeløb til klæder. Alle jomfruerne skal spise sammen med priorinden. To jomfruer skal dele kammer, have en seng tilsammen og enes om en pige.

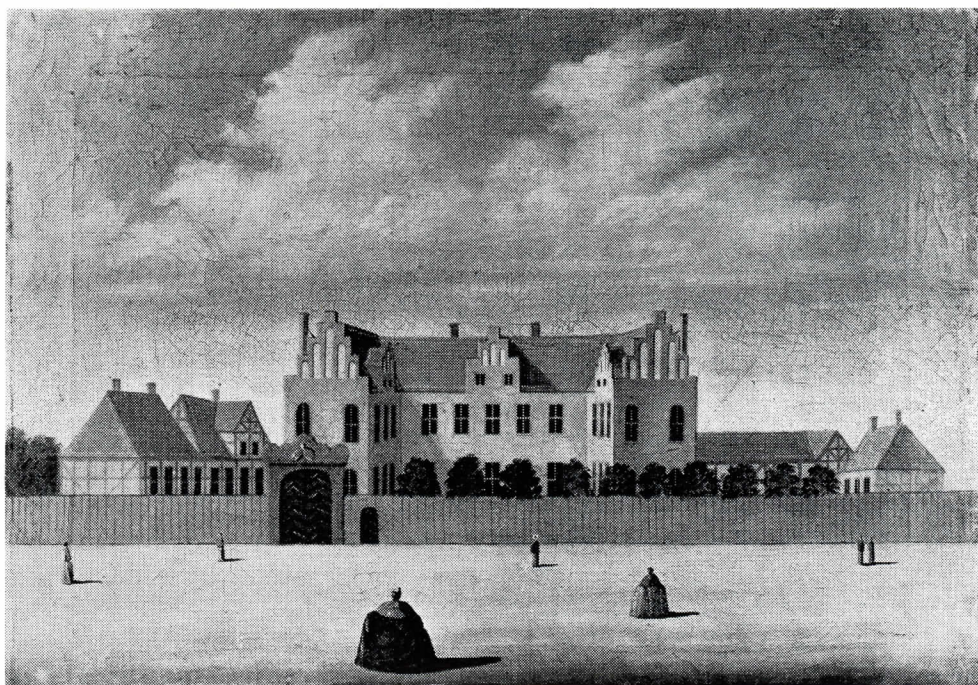
Til daglig må jomfruerne kun gå i uldent tøj eller »ostindisk bast«, med mindre deres hellig- og søndagsklæder er så slidte, at de ikke mere kan bruges efter bestemmelsen. De må ikke gå med kniplinger, uden de selv eller deres piger har forarbejdet dem. De må gerne benytte silkekjoler, dog ikke indvævet med guld eller sølv; en bræmme af disse ædle metaller så bred som tre fingre kan dog tillades. Har jomfruerne haft finere klæder med ind i klosteret, må de have lov til at slide dem op.

En klosterjomfru må godt »ved Guds forsyn og med hendis Venners samtykke« indgå ægteskab med en person af hendes stand, men gifter hun sig »anderledis«, skal hun miste alt det, hun har i klosteret.

Ved klosterjomfruens død tilfalder hendes løsøre og en tiendedel af hendes midler klosteret, til gengæld yder dette hende fri begravelse.

Jomfruerne må ikke være borte fra klosteret uden priorindens tilladelse og ikke modtage breve eller bud uden hendes vidende.

Jomfruerne såvel som deres piger må ikke forsømme nogen prædiken i kirken, de skal daglig holde morgen- og aftenbøn sammen og bede for »Voris Naadige Konge, Dronningen og det Kongelig arvehuus«.



Det adelige Jomfrukloster c. 1750. — Efter maleri af Rach og Eegberg¹⁾.

Viser en jomfru sig opsætsig eller modvillig mod priorinden, straffes hun to gange med pengebøder, tredje gang udvises hun af klosteret.

Hvis en klosterjomfru imod forhåbning skulle findes i løsagtighed, da straffes hun »i høyeste maader og uden ald Naade indsettes i Spindehuset²⁾, der at forblive hendis livstid, og alle hendis midler være forfalden til Klosteret«.

En foged skal tage sig af klosterets gods og dets økonomi. — Der skal være en udspiserske, som skal tage vare på husholdningen, endvidere jomfruernes piger samt brygger- og malkepiger. Af karlfolk skal der være en tjener, der kan skrive, en urtegårdsmand, en kusk, en portner, røgter og tærsker. Alle disse skal spise ved samme bord.

De to stifterinder forbeholdt sig for deres levetid at varetage klosterets øverste ledelse som patroner eller rettere som patronesser; derefter skal patronatet overdrages Margrethe Ulfelds børn, så længe nogen af dem er i live, og efter dem den Juel, der er nærmest beslægtet med general-admiral Niels Juel og tillige er den ældste. Skulle Juelerne uddø på

¹⁾ I årene 1748—50 blev der på kongens bekostning malet en række prospekter fra danske og norske byer, især fra København; de skyldes to malere Johs. Rach og H. H. Eegberg, men det lader sig ikke udrede, hvem der har malet hvilke billeder.

²⁾ I 1662 blev der på Christianshavn oprettet et kombineret spinde-, rasp- og børnehus, hvor visse forbrydere fra hele landet, navnlig løsagtige og tyvagtige kvinder indsattes til tvangsarbejde, og hvor ulykkelige børn skulle »opdrages«.

mandssiden, vælges de mænd, hvis fruer er af deres slægt. På lignende måde skal efter Berte Skeel, som ingen børn havde, den ældste af hendes nærmeste slægt vælges til patron; når Skeelerne uddør på mandssiden, foregår patronvalget som for Juelerne.

Nogle kortfattede biografiske oplysninger om de to stifterinder må her være på deres plads.

Margrethe Ulfeld var født 1641 og døde 1703. Hun var datter af den skånske adelsmand Knud Ulfeld, som faldt i træfningen ved Markaryd. Næppe tyve år gammel blev hun trolovet med Niels Juel, som skønt kun tredive år allerede var admiral og chef for Holmen. De blev viiede 1661; der var i Ægteskabet fem børn. Søhelten fra Køge Bugt døde 1697.

I de få år, der blev levnet hende, deltog Margrethe Ulfeld med levende interesse i styrelsen af klosteret. Til minde om sin berømte mand skænkede hun klosteret et maleri af Slaget i Køge Bugt. Som erindring om ægteparret er endnu bevaret en forgyldt kalk og disk med deres våbenmærker. Tidligere fandtes der også på klosteret en sølvkande med Margrethe Ulfelds navn; den blev sammen med stiftelsens ældste sølvtøj i 1823 omsmeltet.

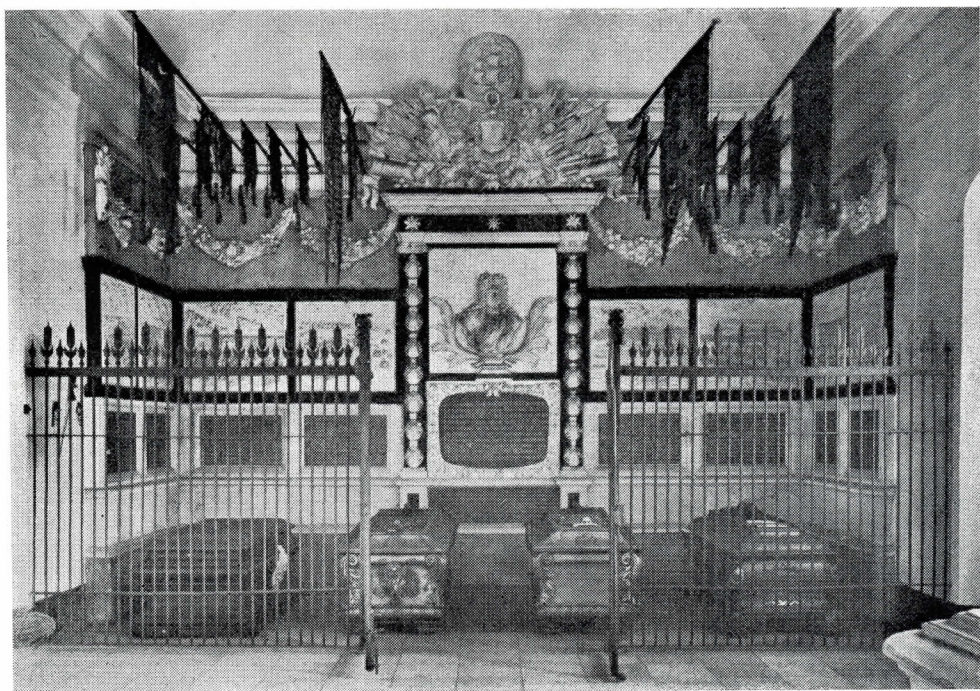
Efter Margrethe Ulfelds død bar priorinden og de på klosteret boende jomfruer et helt år sørgedragter, som var anskaffet på klosterets regning for at hædre dets stifterinde.

Margrethe Ulfeld blev bisat ved sin mands side i Juelernes pompøse familiemausoleum i Holmens Kirkes gravkapel. Bag partisan-gitteret under de 16 anefaner og de 4 store faner: den røde blodfane, den gyldne frydefane, navnefanen med monogram og en sørgestandart, står der 4 kister overvåget af Niels Juels buste og de 8 marmorrelieffer forestillende hans vigtigste sejrvinger. Her læses på indskriftspladen under Niels Juels buste Thomas Kingos berømte mindeord, hvori det bl. a. hedder:

En Mand af gammel Dyd og dansk Oprigtighed,
Af Ja og Nej, og hvad mand ærligt meere veed.

De tre af kisterne er af lueforgyldt kobber, den fjerde (længst t. v. på billedet) er af sort marmor. I de to midterste hviler Niels Juel og Margrethe Ulfeld, til højre for dem sønnen, amtmand Knud Juel, mens marmorkisten gemmer deres slægting og svigersøn, generaløjtnant Gregers Juel, gift med Vibeke Juel i hendes andet ægteskab. Vibeke Juel, som første gang havde været gift med admiral Chr. Bielke, hviler i sandstens-sarkofagen til højre foran mausoleet. I sandstens-sarkofagen til venstre er hendes unge, ugifte søn, major Niels Juel, begravet. Både Knud Juel og Vibeke Juel var efter deres moders død patroner for Roskilde adelige Jomfrukloster.

De to sandstens-sarkofager stod tidligere i krypten og har her indsugget en masse fugtighed, de er derfor under stærk forvitring og står næppe



Juelernes mausoleum i Holmens Kirke.

til at redde. På billedet ses lidt af den til højre, mens den til venstre kun skimtes. Margrethe Ulfelds kiste bærer nu en nyere indskriftsplate (fra 1826), der kort og godt meddeler navn, året for ægteskabs indgåelse og dødsår. Tidligere var der en betydelig mere oplysende indskrift, som er bevaret andet steds. I denne hedder det om den afdøde bl. a.:

»I hendes Lefnets tiid haver hun været begavet med store Dyders Fuldkommenhed, forstandig med oprigtig Sandhed uden ald Falskhed, forsynlig med stoer gavmildhed og barmhiertighed, tjenstvillig og godgiørende mod alle...«.

Hele det storslåede monument er antagelig udført efter tegning af arkitekten Lambert van Haven.

I kapellet på Valdemarsslot på Tåsinge, som Niels Juel lod indrette »for at vise sin Erkiendtlighed for de Godheder han havde nydet af Lykken«, læses følgende vers af Thomas Kingo:

Staae, Jernestive Steen, og bliv til evig Minde,
 For slig en Søehelt og saa stoer en Dyds Mandinde,
 Som Juel og Ulfeld er, Gud lade deres Sæd
 Til Roes og Ære gaae i Deris Fodefæd.
 Saalænge Floder skal paa Verdens Strømme larme,
 Og Taasing faunes skal af Belts krumslibrig Arme,
 Saalænge Konger veed at prise Manddoms Art
 Saa længe lever han, og hun deri har hendes Part.

Berte Skeel var født 1644 som datter af rigsråd Christen Skeel til Vallø. Hun var lige fyldt seksten, da den treogtredive-årige major Niels Rosenkrantz bejlede til hende; to år senere holdt de bryllup. I deres ægteskab fødtes der fem børn, der alle døde som små. Generalløjtnant Niels Rosenkrantz faldt 1676 i Den skånske Krig, hvori han havde indlagt sig stor fortjeneste, ligesom han tidligere havde vundet hæder under forsvaret af København i Svenskekrigen. Afbildet i næste afsnit, se fig. 14.

I Nicolaj Kirke i København beredte Berte Skeel sin afdøde mand en storslået bisættelse, af hvis kostbarhed der længe stod ry, og hun rejste ham et ikke mindre kostbart monument af hvidt og sort marmor efter udkast af arkitekten Lambert van Haven; det blev ødelagt ved kirkens brand i 1795. — Det med kostbarheden var nu ingen overdrivelse, mens hele Sortebrødregård havde kostet 9000 rdl., kom begravelsen op på nøjagtig en halv gang mere, nemlig 13.500 rdl., deraf 7000 rdl. alene til gravstedets indretning, og om rigtigheden kan der ikke tvivles, for Berte Skeels egenhændige, meget detaillerede regnskab findes i Ryegårds arkiv. Niels Rosenkrantz' begravelse skal næppe anses for unormalt kostbar, der blev dengang ofret utrolige summer på storfolks ligbegængelser.

Skønt Niels Rosenkrantz' gravmæle blev totalt ødelagt ved kirkens brand, er det dog muligt at danne sig et helt godt begreb om dets udseende. Allerførst er der mellem forarbejderne til det utrykte bind af Thurahs Danske Vitruvius bevaret den tegning, som her gengives, dernæst giver Berte Skeels begravelses-regnskab i forbindelse med andre kilder gode oplysninger.

Begravelsesstedet har været i det søndre kapel; her var der en gravkælder, adskilt fra kirken ved en mur, op mod hvilken epitafiet var opbygget. På dørene til gravkælderens stod forbogstaverne i ægteparrets navne; her blev først kisterne med deres fire børn anbragt, dernæst Niels Rosenkrantz' kobberkiste og fem år efter bisattes det sidste barn, den lille 10-årige Birgitte — »min goe salige Birte«, skriver moderen. — Først 29 år senere blev Berte Skeels kiste bragt derned.

Hele monumentet har været 6½ m langt. Rammeværket var gotlandsk sandsten, som blev malet, men al udsmykning var af marmor. Over de krigerske insignier var indsat plader med lange, hædrende, latinske indskrifter over begge de afdøde.

Ved branden i 1795 gik ikke alene Sct. Nicolaj, men alle dens værdifulde minder til grunde. I 1808 blev der ryddet lidt op i kirkeruinen; ved den lejlighed blev Niels Rosenkrantz' og Berte Skeels kister ført til Assistentskirkegård og nedgravet dér. Samtidig siges det, at epitafiet var helt ødelagt.

Da der i 1914 blev gravet grund til den nye Sct. Nicolai kirkebygning, fandt man fattige rester af det Rosenkrantz'-Skeelske gravmæle, og ved udgravning i 1944 til bunkers på Sct. Nicolai kirkeplads stødte man på den bekransende engels marmorhoved, et flot stykke barok-skulptur; alle disse brudstykker findes nu i Københavns Bymuseum.



Mindesmærket i Nikolaj Kirke i København over Niels Rosenkrantz og Berte Skeel.

Berte Skeel kom til at sidde som enke i fireogfyrrityve år. Da hun har efterladt sig adskillige breve, er det muligt at danne sig en forestilling om hendes personlighed. Hun var en dygtig og husholderisk dame, som personlig ledede sine godsers administration, bl. a. førte hun selv sine jordebøger. Hun havde en sikkert for datiden ikke almindelig social forståelse og nærede megen interesse for sine undergivne. Hun var klar over, at det var forkert politik at tro, at bønderne stadig kunne tappes for øgede skatter, — nej, det gælder om at »konservere vor Bonde«, skriver hun. I en forvirret og ulykkelig tid stod hun støt og bevarende.

Da hun var blevet enke, øgede hun sine besiddelser med herregården Selsø, hvor hun boede om sommeren; herfra kendte hun Sortebrødregård og kunne tilråde Margrethe Ulfeld, at de i fællesskab købte den. Under et ophold i København 1720 døde Berte Skeel 76 år gammel.

Foruden de betydelige midler, der medgik til købet af Sortebrødregård og til indretningen af klosteret, har begge stifterinderne yderligere skænket store summer til betaling for de før omtalte patronpladser.

Allerede i begyndelsen af marts 1699 skænkede Margrethe Ulfeld 8000 rdl. for 4 patronpladser for den Juelske familie, og samtidig indbetalte Berte Skeel 4000 rdl. for 2 patronpladser for den Skeelske familie. 1714 betalte Berte Skeel yderligere 4000 rdl. for 2 pladser, der besættes af den Scheel-Plessenske familie, så at der siden da har været 8 patronpladser.

Fremdeles betalte Margrethe Ulfelds arvinger efter hendes bestemmelse og i henhold til statutterne 2000 rdl. for en jomfrus indtagelse i klosteret, og 1714 betalte Berte Skeel et lignende beløb ifølge den samme bestemmelse.

Den Juelske Stiftelse har tilknytning til klosteret ved at være oprettet af en konventualinde og blive styret af priorinden og de fire ældste klosterdamer under patronatets overtilsyn.

Stiftelsen, beregnet for en enke, er oprettet af en datter af den 2. juelske patron, stiftamtmand Knud Juel til Tåsinge, frk. Sofie Hedevig Juel, som til dette formål af en landsdommer, justitsråd Kraft havde købt en gård på Algade ved Sct. Pederstrædes østre hjørne og yderligere skænket 1500 rdl., dels til enkens underhold, dels til husets vedligeholdelse. Stiftelsens fundats er fra 1761; allerede et par år før var ejendommen mod en godtgørelse til Roskilde kærnerkasse blevet lagt under klosteret og er dermed senere kommet til Himmelev.

Stifterinden må have haft til hensigt at bevare sin anonymitet, for stiftelsen gik længe under navnet »Justitsråd Krafts Enkehus«, først ind i 1800-tallet synes frk. Juels navn at blive knyttet til den. Da man med rette forudså, at en stor del af stiftelsens grund ville blive eksproprieret, når Sct. Pederstræde skulle udvides, solgte direktionen i 1908 det gamle hus til ejeren af naboejendommen, Algade nr. 25. Året efter opførtes til brug for stiftelsen en villa, Klostervang nr. 13.

Klosteret fik ved sin stiftelse og i dets første tid tildelt en række privilegier, hvoraf de fleste i tidens løb er bortfaldet. Det vigtigste og endnu bestående er fritagelsen for personlige skatter, givet ved kongelig bevilning af 26. maj 1699.

Denne skattefrihed har flere gange været anfægtet, men hidtil er det lykkedes at redde den i land. Da klosteret i 1871 fik sit kommunale forhold ordnet og indvilgede i, at dets særlige sogn lagdes ind under Himmelev, var det på betingelse af, at den gamle skattefrihed blev opretholdt og udtrykkelig anerkendt; dette gik ministeriet ind på.

I 1903 blev spørgsmålet om skattefrihed atter aktuelt. Himmelev Kommune mente, at det gamle privilegium måtte være afskaffet ved den nye kommunale skattelov og optog såvel konventualinderne som klosterets personale på skattelisterne; man betalte under protest, og patronatet an-

lagde derefter på klosterets vegne sag både mod Himmelev Kommune og mod finansministeriet, mod det sidste for at få statsskatterne prøvet.

Sagen mod Himmelev Kommune blev vundet, først ved overretten, dernæst ved højesteret; her faldt dommen den 26. maj 1908 (ejendommeligt nok på dagen for det gamle privilegiums udstedelse). Senere faldt der dom ved overretten i sagen mod finansministeriet, også i klosterets favør; denne sidste dom blev ikke appelleret.

Klosteret havde altså atter fået bekræftet sin gamle skattefrihed, som omfatter ikke blot konventualinderne, men alle personer, der henhører under stiftelsen eller står i klosterets tjeneste og opholder sig dér. Ved en ny lov om statsskat af 1912 er fritagelsen for statsskat bortfaldet.

Klosterets patronat havde ifølge kongelig bevilling siden 1711 kaldsret til Himmelev præsteembede samt til degne- eller skolelærerkaldet samme steds og endvidere siden 1793 til degne- eller skolelærerkaldet i Jyllinge; den sidste kaldsret efter en overenskomst med biskoppen over Sjællands Stift, som beskikkede skoleholder og kirkesanger i Gundsømagle. Førstelærerne E. J. Stephansen i Himmelev og V. R. Vilhelmsen i Jyllinge var de sidste lærere, der blev kaldet af patronatet efter indstilling af sognerådene; tidligere havde sognerådene end ikke haft indstillingsret. Med tilsynsloven af 1933 er klosterets kaldsret til skolelærerembederne bortfaldet. — Kaldsretten til Himmelev præstekald var allerede bortfaldet i 1809.

Ved kongelig bevilling blev i 1711 Svogerslev kirketiende skænket til klosteret; den gav gennem årene en mindre indtægt. I 1911 overgik kirken til selveje, og klosteret modtog en afløsningssum på c. 16.500 kr.

Mens de fleste ældre privilegier er bortfaldet, er der i nyere tid kommet et til. Ved kgl. resolution af 18. marts 1861 blev det tilladt priorinden og konventualinderne af 1. klasse at anlægge og bære et specielt ordens-tegn: et guldkors med en adelskrone over — det bæres i et rødt atlaskes bånd. Korset er belagt med blå emaille, øverst ses kong Frederik VII's navnechiffer og på korsets arme årstallene 1699 og 1861, i korsets midte er anbragt en cirkelrund plade af mat guld med de to stifterinders våben.

Klosteret var oprettet, og det kunne begynde at virke. Til dets første priorinde valgtes fru Mette Reedtz, kansleren Peder Reedtz' datter, som efter sin faders død i fem år havde været ejer af Sortebrødregård. Hun var enke, da hun i 1699 blev priorinde; senere fik hun yderligere tilknytning til Roskildeegnen, idet hun 1712 købte herregården Lejregård, et dengang ret beskedent gods, hvorover grevskabet Ledreborg senere skulle skabes. Hun opholdt sig lejlighedsvis på den smukt beliggende gård, døde her i november 1733 og blev begravet i Allerslev Kirke.

Efter Mette Reedtz har klosteret haft 13 priorinder. Den nuværende priorinde er frk. Inge v. Hedemann.

De første patroner var de to stifterinder. Efter Margrethe Ulfelds død 1703, blev tre af hendes børn: sønnen Knud Juel, amtmand over Roskilde amt, herre til Tåsinge, og døtrene Sophie Juel og Vibeke Juel patroner for Juelerne; først var de det alle tre samtidigt, efter deres broders død fortsatte de to søstre, og tilsidst var Vibeke Juel alene (se fig. 8 i næste afsnit).

Knud Juel og Vibeke Juel er som nævnt bisat i Holmens Kirke. Sophie Juel hviler sammen med sin mand, finansdeputeret, geheimeråd Niels Krag til Voldbjerg, Egeskov m. m., og deres unge søn, Otto Christopher Krag, i Kragernes Kapel i søndre tårn i Roskilde Domkirke.

Der ligger århundreder mellem vor tid og den ellers ukendte Sophie Juel; men hvor meget kan ikke blot hendes hvilested fortælle os.

Her i det gamle Bethlehems Kapel, oprindeligt stiftet af dronning Margrethe »til Ro og Naade« for ridderen Abraham Brodersens sjæl, har Sophie Juel først måttet stede sin mand til hvile i en prægtig sarkofag af sort-blålig marmor med hvide ornamenten og en højlovede indskrift på låget. Hvilken kummer har det ikke været året efter at skulle begrave sit skønneste håb, den 22-årige søn, som just havde fuldendt sine studier og rejser og stod for at nyttiggøre dem i fædrelandets tjeneste, da svind-sotten bortrev ham.

Indskriften på Otto Christophers kiste er slet ikke svulmende som på hans faders, men ganske kort; kun nogle få, men gribende ord. Sønnens kiste er ikke mindre prægtig end hans faders, og i en lignende kom Sophie Juel til at hvile otte år senere. I den store inskription oven på kisten — efter tidens skik snørklet, men smuk i sin tanke — siges det, at hun i 31 års ægteskab fødte seks sønner og ni døtre, hvoraf kun den ene søn og de syv døtre overlevede deres mor.

Krypten, som hører til kapellet, frembyder en trist illustration til tidens tunge byrde — den altfor store børnedødelighed — her står den ene lille silkebetrukne og våbenprydede barnekiste ved siden af den anden.

Efter de tre juelske søskende har der for Juelerne været 15 patroner. Den nuværende patron er kommandørkaptajn, baron N. Juel-Brockdorff.

Efter Berte Skeels død i 1720 blev Birgitte Skeel til Egholm og Krab-besholm, datter af geheimeråd Otto Skeel til Vallø, patronesse for Skeelerne (se fig. 9 i næste afsnit). Hun var — som hans tredje hustru — gift med stiftsbefalingsmand for Sjællands Stift, amtmand for Roskilde m. fl. amter, geheimeråd Otto Krabbe til Holmegård m. m., som døde på Egholm 1719. Birgitte Skeel skænkede klosteret 4000 rdl. »for fem adelige Jomfruer at indskrives«, hun døde 1737 og blev bisat ved sin mands side i det senere nedlagte Krabbes Kapel, der lå op til nordre tårnkapel i Roskilde Domkirke. Ligesom manden kom hun til at hvile i en kostbar sarkofag af sort marmor. Da kapellet i 1868 nedlagdes, blev begge kister flyttet ned i krypten under Frederik V's Kapel; her stod de til 1911, da de blev overført til Vor Frue Kirke i Roskilde, hvor der i søndre sideskib er afskildret

et begravelsessted for den Krabbeske familie. Bevaret i domkirken er endnu det overdådige marmor-epitafium, som fru Birgitte Skeel lod opsætte over sin mand, og det elegante jerngitter med hendes og gemalens kunstfærdigt slyngede navnetræk; det er indsat i sydvæggen af Trollerenes Kapel.

Foruden de 4000 rdl. til klosteret skænkede Birgitte Skeel adskillige beløb bort, her skal blot nævnes renten af 1000 rdl. til de fattige i Roskilde og renten af 2000 rdl. til de fattige på hendes godser.

Den næste i rækken af patroner blev Charlotte Amalie Skeel, gift med statsminister Iver Rosenkrantz til Rosenholm og Ryegård (se fig. 10 i næste afsnit). Ægteparret var tilsammen patroner for klosteret; efter Iver Rosenkrantz' død i 1745 forestod Charlotte Amalie Skeel alene ledelsen. Hun arvede efter sin forgænger, fru Birgitte Skeel, Egholm og Krabbesholm.

Derefter har der for Skeelerne været 13 patroner. Den nuværende patron er kaptajn, kammerjunker L. D. Schaffalitzky de Muckadell Skeel.

På baggrund af de før omtalte bestemmelser i statutterne må de adelige jomfruers klostertilværelse forekomme nutiden lidet misundelsesværdig. I tidens løb er dog alle de bestemmelser, der i så høj grad måtte indskrænke klosterdamernes personlige frihed, faldet bort; selv det fælles bord har man måttet opgive, tvunget af de vanskeligheder, den anden verdenskrig førte med sig.

Også klosterets ret til at være arving til konventualindernes løsøre er blevet udløst ved, at de een gang for alle kan indbetale en sum, som patronatet og priorinden efter en taksation måtte finde passende.

Af ikke mindre betydning er den statutændring, som fandt sted allerede i 1824 og gik ud på, at fremtidig skulle — foruden adelige damer og døtre af mænd i de højeste stillinger i riget — også døtre af mænd i de 3 første rangklasser være berettiget til at blive indskrevet i klosteret; derved er den oprindelig meget snævre kreds af adgangsberettigede blevet betydeligt udvidet.

Klosteret var som nævnt anlagt på at omfatte en priorinde og 18 jomfruer, dette tal er senere blevet udvidet til 20. Yderligere er der efterhånden blevet oprettet 4 klasser for konventualinder, som kun oppebærer hævning, men ikke har ophold på klosteret.

1. klasse på ialt 20 damer omfatter de konventualinder, der har ret til at bo på klosteret; men denne ret er aldrig på een gang blevet benyttet af mere end 10 à 12 damer. Ved kgl. resolution af 1939 er der dog givet mulighed for, at også damer af 2. hævingsklasse kan få bolig i klosteret. 2. klasse omfatter 8 damer og 3. klasse 10 damer; begge klasser er oprettet 1798. 4. klasse, som blev oprettet 1875, tæller 10 damer, og endelig er der 5. klasse fra 1893 med oprindelig 10 damer, ved jubilæet 1899 øget til 15. Klosteret omfatter altså for tiden en priorinde og 63 konventualinder. Når en dame er blevet indskrevet i klosteret, benævnes hun



Klosterhusene.

Fot.: Kr. Hude.

ekspektantinde, efterhånden som der ved dødsfald eller på anden måde bliver en plads ledig, kan hun efter tur rykke op i 5. klasse og derefter op i højere klasser. De 8 patronpladser er alle i 1. klasse.

Ved klosterets oprettelse regnedes hovedgårdens jordtilliggende til c. 24 tdr. hrtk. Ved en opgørelse i 1860'erne er dette tal kun uvæsentligt ændret, samtidig opgives det at svare til c. 184 tdr. land. Deraf blev godt 93 drevet under avlsgården, og c. 43 tdr. var henlagt til huslodder; veje, gårdsplads, have og plantagen udgjorde tilsammen c. 13 tdr. land, resten var bortforpagtet eller bortlejet.

I tidsrummet fra 1907—23 solgtes i tre omgange størstedelen af avlsgårdens jord; til Roskilde Kommune ialt c. 130 tdr. land og til et privat konsortium c. 6 tdr. land. Efter salget af de sidste arealer blev forpagtergården nedlagt; gårdens stuehus blev nedrevet 1937.

Hovedgårdens jord er i tidens løb enten blevet drevet for klosterets egen regning eller har været bortforpagtet. Fra 1853 og til 1923, da hovedmassen af jorden blev solgt, var den til stadighed forpagtet bort.

Man har tidligt begyndt at udlægge huslodder for derved at sikre avlsgården arbejdskraft. Omkring 1830 omtales der 21 huse, nemlig 9 Klosterhuse hver med 3 tdr. land, 10 Sct. Agnes Huse med lidt mindre lodder samt 2 jordløse huse.



„Vognmandsgården“ ved Klosterhusene. — Efter radering af Julius Aagaard (1847—1926) betitlet
 »Det indre af en bondegård ved Roskilde«.

I læet mellem Klostermarken og klosterets røde mur lå Klosterhusene med hyggelige småhaver foran; de tog dog så megen plads, at Klosterhusstræde blev en ret snæver passage. Hvor gamle husene var, da de i begyndelsen af 1900-årene blev revet ned, vidste ingen. I et af dem var endnu hele den gammeldags anordning bevaret med den store, åbne skorsten, hvori maden blev tilberedt på en muret arne, og hvorfra der var indfyring til bilæggeren i stuen. Denne var iøvrigt prydet med et gammelt panel og havde en dør med renæssance-ornamenter, begge dele har vel engang hørt hjemme oppe på klosteret; da huset blev revet ned, sørgede man for, at de gamle stykker blev bragt i sikkerhed på Folkemuseet i Lyngby.

De to vestligste klosterhuse var lagt sammen, og fæsteren have fået lov at bygge nogle udlænger, så det hele kom til at ligne en lille bondegård; foruden på de små lodder drev fæsteren jordbrug på lejet byjord og havde vognmandsforretning.

I foråret 1927 blev de to sidste af Klosterhusene revet ned, og ikke længe efter fulgte stuehuset til den lille gård, udlængerne var allerede forud gået sig en tur. Toften, hvorpå gården havde stået, dannede et indhak i Sct. Maria Hospitals have; hospitalet har derfor erhvervet dette jordstykke dog med den servitut, at det ikke må bebygges. Hermed er den sti, der tidligere fra Klosterhusstræde førte ned langs vestsiden af den

gamle gård og videre ind i Klostermarken, og hvorfra der var et kønt blik ned mod Plambechs Uldspinderi og mølledammen, forsvunden. Også det gamle snævre Klosterhusstræde forsvandt, og i fuld bredde er Dronning Margrethesvej ført igennem helt hen til Sct. Olsgade.

Foruden alle Klosterhusene er de 2 jordløse huse, som lå ude i avlsgårdens mark, samt halvdelen af Sct. Agnes Husene revet ned; tilbage står 5 Sct. Agnes Huse, de er nu almindelige lejehuse uden andet jordtilliggende end havelodder.

I navnet Hoveristien, som løber mellem en del af Klostervangs haver og Berte-Margrethes Anlæg, er der bevaret et minde om den tid, da beboerne i Sct. Agnes Husene gik til deres arbejde på klosterets avlsgård.

Hvordan Sortebrødregårds bøndergods er blevet samlet, er kun nødtørftigt antydet; men lige siden klosterets oprettelse og indtil salget til arvefæste begyndte, har dets omfang været det samme, godt 191 tdr. hrtk., knap 1800 tdr. land; blot blev der i 1736 på auktion købt en enkelt gård i Gundsømagle på godt 9 tdr. hrtk.

Da det daglige arbejde på avlsgården blev besørget af husmændene i Klosterhusene og på Sct. Agnes, var bøndergodsets gårdmænd fritaget for egentligt hoveri. I stedet for betalte de en årlig hoverigodtgørelse på 14 skpr. byg pr. td. hrtk., tilbage havde de blot at besørge 18 kørerejser. Fæsteafgiften af en gård var eksempelvis årlig 2 tdr. rug, 5 tdr. byg og 3 tdr. havre, som betaltes i penge efter kapitelstaksten, desuden skulle der i småredsels leveres 1 lam, 1 gås, 4 høns og 1 snes æg, denne ydelse skulle in natura afleveres i klosterets køkken.

Husmændene betalte ingen hoveriafgift, men havde tilsammen 122 gående rejser og nogle enkelte gangdage, d. v. s. dage, hvor de skulle arbejde på avlsgården, gennemsnitlig næppe mere end en snes dage om året pr. mand. Husmændene betalte gennemsnitlig i årlig fæsteafgift 4 à 6 rdl. i penge og 2 à 3 tdr. byg. (Ved kørerejser kommer bonden med hest og vogn, ved gående rejse møder blot manden for at gå bud.)

Efter at loven om fæstets afløsning var blevet vedtaget i 1861, begyndte salget til arvefæste. På grundlag af den indtægt, bøndergodset havde givet som fæstegods, blev det kapitaliseret til 131.425 rdl.; ved salget kunne klosteret regne med at indvinde en merindtægt på mindst 120.000 rdl. (240.000 kr.). — Ved århundredeskiftet var der solgt 22 gårde og 39 huse, de lå alle i omegnen af Roskilde, fordelt på følgende måde:

Veddelev	2	gårde og	2	huse på	tilsammen	134 ² / ₁₄	tdr. land
Jyllinge	11	—	—	30	—	840 ⁴ / ₁₄	—
Gundsømagle	1	—	—	3	—	118 ⁸ / ₁₄	—
Gerdrup	1	—	—	0	—	116 ⁵ / ₁₄	—
Gundsølille	1	—	—	0	—	51 ¹⁰ / ₁₄	—
St. Valby	3	—	—	4	—	248 ⁶ / ₁₄	—
Svogerslev	1	—	—	3	—	7 ¹¹ / ₁₄	—
Vindinge	3	—	—	2	—	152 ⁸ / ₁₄	—
Kamstrup	1	—	—	0	—	45 ¹⁰ / ₁₄	—

24 gårde og 44 huse på tilsammen 1785 ⁸/₁₄ tdr. land