



*Operationsstuen i Sct. Maria Hospital, som vendte mod nord. Fotografi ikke dateret.  
Roskilde lokalhistoriske Arkiv.*

## Fra hospital til ældreboliger

Sct. Maria Hospital blev hurtigt populært og kendt for sin høje standard, og dets betydning voksede støt gennem årene indtil 1962.

I 1922 blev der ved indre ændringer i hospitalet skabt plads til yderligere 15 patienter, men dermed var alle muligheder for at skaffe mere plads indenfor de bestående rammer også udtømt. I de følgende år havde hospitalet en permanent overbelægning, der ifølge hospitalets overlæge P.A. Veilbæk var generende for såvel patienterne som for det daglige arbejde. (1)

Derfor blev det nødvendigt at udvide, således som man havde taget højde for. I foråret 1932 blev en ny tilbygning ud mod Dr. Margrethesvej, som var tegnet af arkitekt Barfod, taget i brug.

Udvidelsen bestod af 18 sygestuer med plads til 40 patienter, så hospitalet i alt havde plads til 80 voksne patienter med kirurgiske og medicinske sygdomme samt 15 børn i en isoleret børneafdeling med fire sygestuer, eget køkken, toilet og bad på afdelingen. Ved to døre og en mellemliggende opholdsstue på gangen adskiltes børneafdelingen fra det øvrige sygehus, således at børnenes aktiviteter og leg ikke kunne genere de voksne patienter.

I forbindelse med udvidelsen blev hele hospitalets indre moderniseret og forandret, så det stod mål med de moderne krav til et sygehus. I alle de nye sygestuer og flere steder på gangene i den gamle afdeling ud mod Frederiksborgvej var der indbygget vaskekummer med varmt og koldt vand, og på hele hospitalet blev sygnalsystemet fra sygesengene ændret fra ringeapparater til et moderne, lydløst lyssignalsystem. Patienterne transporteredes via elevator mellem de forskellige afdelinger, og det var en moderne ordning, som var af stor betydning for de patienter, der skulle bringes til og fra operationsstue, røntgenafdeling og badeafdeling. (2)

På operationsafdelingen mod nord i den gamle fløjs stueeta-ge nedlagde man et par sygestuer, og i stedet indrettedes lægeværelser, laboratorium og en moderne aseptisk fødestue, der udelukkende blev benyttet af fødende kvinder. P.A. Veilbæk beskrev denne moderne indretning som "en ordning, der end-

nu ikke er almindelig anerkendt eller gennemført paa vore Sygehuse". (3)

I nybygningens kælderetage indrettedes en moderne bade-, lys- og røntgenafdeling. Her fandtes fire lokaler til dampbade, karbade, elektriske bade, gytjepakninger samt massage- rum. Desuden var der omklædnings- og hvilerum med plads til fire patienter ad gangen, beregnet for ambulant behandling. I to lokaler blev der installeret finsenslys og kvægsølvkvartsllys samt et diathermiapparat. Røntgenafdelingen blev forsynet med nye moderne og ydekraftige apparater.

Det var således et meget moderne og veludstyret hospital, der stod klar efter udvidelsen i 1932, og der viste sig da også straks at være behov for de moderne faciliteter.

P.A. Veilbæk har opgjort, at antallet af sygedage steg fra 22.000 til 32.000 om året, hvilket svarede til en gennemsnitsbe- lægning på ca. 88 patienter pr. dag.

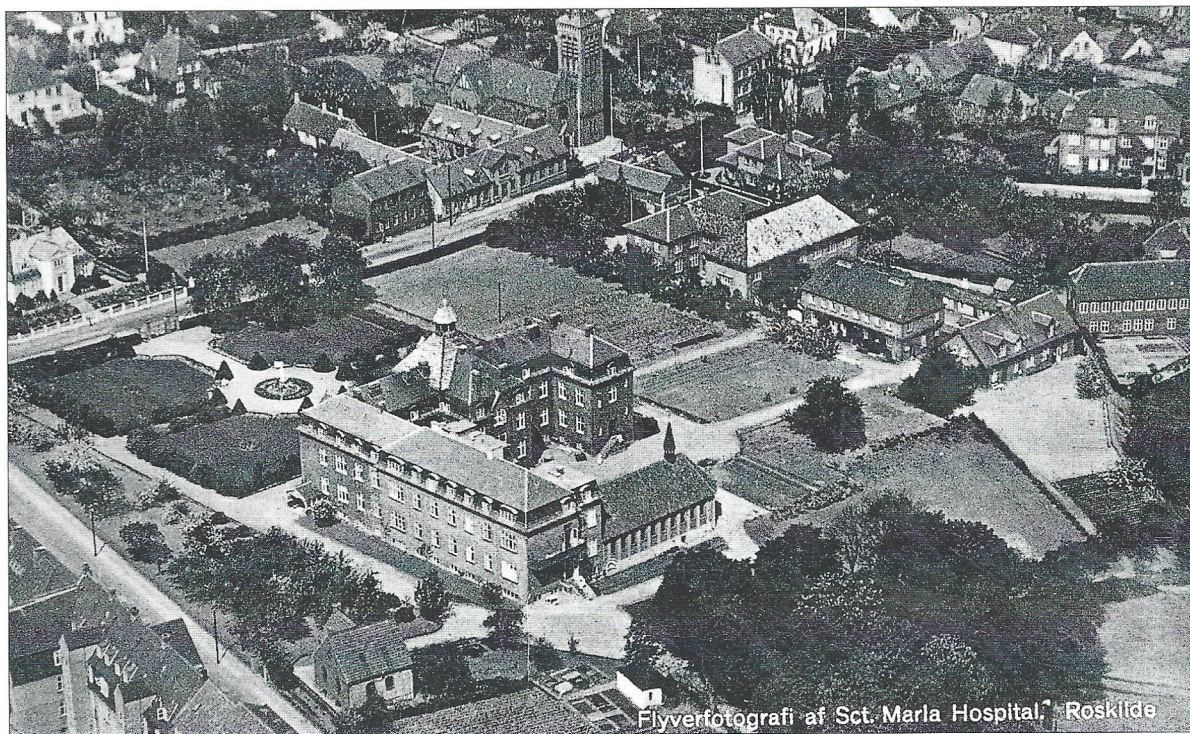
I 1933 blev der behandlet 1065 patienter på hospitalet, og der blev foretaget 568 operationer. Hertil kom 73 fødsler. Der blev røntgenfotograferet og røntgenbehandlet 527 patienter. På badeafdelingen blev der behandlet 162 patienter, og der blev givet 3078 massagebehandlinger. (4)

I det daglige arbejde var der tilknyttet tre læger: Overlæge P.A. Veilbæk og reservelægerne J.-E. Budtz-Olsen og dr. Reistrup. Hospitalets forstanderinde var på det tidspunkt søster St. Médéric, der havde deltaget i hospitalets arbejde i 29 år, de sidste fem år som forstanderinde. P.A. Veilbæk har beskrevet samarbejdet med forstanderinden på hospitalet således:

*Med utrættelig Energi og megen Dygtighed gennemførte hun Ud- videlsen og sparede ikke paa noget Punkt hverken Penge eller person- lig Opofrelse; det gjaldt jo om at skabe gode Forhold og Hygge for sy- ge Mennesker. Det er tidt i svære Stunder i Livet, at Mennesker mø- des med Læger og Søstre eller Sygeplejersker paa vore Sygehuse - og vist kun de, der har prøvet det, ved, med hvilken Glæde vi skilles, naar en svær og vanskelig Sygdom eller Operation er vel overstaaet. Den- ne Glæde er Nonnens største Løn for det ofte slidsomme Arbejde. (5)*

I forbindelse med udvidelsen af hospitalet fik søstrene en kærkommen gave fra moderhuset i Frankrig - en gave, der også var skænket som tak for vel udført arbejde gennem årene. Efterhånden var søstrenes antal nået op på omkring 35, og de boede på hospitalet i små værelser på øverste etage. Gaven var et smukt lille kapel, der kom til at danne den østlige fløj i hos- pitalets gård. Her samledes søstrene til daglig andagt og for- bøn, som var en side af søstrenes daglige liv, der havde stor be- tydning.

Mens P.A. Veilbæk var overlæge, blev hospitalet meget søgt, da han var specialist i kvindesygdomme. Hans efterfølger,



overlæge Jens Sejrsen, bidrog også til hospitalets gode ry. I hans periode var der i Roskilde Byråd forslag om at gøre hospitalet til et særligt kvindehospital, men der kom ikke noget konkret ud af disse tanker.

Hospitalet tilskud var ikke større, end at økonomien begyndte at stramme til. Sct. Maria Hospital indgik i 1938 en kontrakt med Roskilde kommune, således at det offentlige tilskud til hospitalet beløb sig til syv kroner pr. indlæggelsesdag, men da taksten var pristalsreguleret, modtog hospitalet i 50-års jubilæumsåret 1955 fra det offentlige ifølge overenskomsten 18 kr. for en fællestuepatient. De offentlige hospitaler modtog på samme tidspunkt langt mere.

For overlæge Jens Sejrsen betød de økonomiske forhold, at det i jubilæumsåret kneb med at holde enderne sammen. Der var tre hovedårsager. Den ene var, at hospitalet selv skulle finansiere udbygningen og moderniseringen, der bl.a. skete ved låntagning, som hospitalet afdrog over driften.

Den anden årsag var, at Sct. Maria Hospital ikke modtog tilskud fra kommunen, der stod mål med udgifterne ved at drive et offentligt hospital.

Den tredje årsag var, at Sct. Maria Hospital naturligvis skulle følge med den udvikling, der i øvrigt foregik inden for hospitalsvæsenet - og det var dyrt.

Det var hårde odds, søstrene og de ansatte læger og sygeplejersker var oppe imod, men der herskede en stor stolthed

*Luftfoto af Sct. Maria Hospital, haven, markerne mellem hospitalet og Sct. Josefs Skole og øverst i billedet præstegården og Sct. Laurentii Kirke. Postkort. Ikke dateret. Roskilde lokalhistoriske Arkiv.*



*Søstre fra Sct. Maria Hospital er rejseklar. Foto ikke dateret. Roskilde lokalhistoriske Arkiv.*

omkring hospitalets høje niveau - og folk i og udenfor Roskilde værdsatte den fine standard. Jens Sejrsen blev i et avisinterview i 1955 spurgt om årsagerne til, at Roskilde havde Danmarksrekord i indlæggelsesdage på hospitaler - det kan samtidig læses som en forklaring på, at netop Roskilde kunne holde ventelisterne til hospitalssengene nede:

*Jeg mener, der er flere forskellige årsager. Først og fremmest, at alle normalt fødende kvinder her i byen kan blive indlagt på hospital, hvilket langt fra er tilfældet andre steder i landet. Når det kan lade sig gøre, skyldes det, at vi har de to forholdsvis store hospitaler i Roskilde. Forøvrigt opfattes det i vide kredse i befolkningen som et gode, at der er denne adgang, men det sætter naturligvis indlæggelsesdagens antal i vejret. Når der er ledig plads på byens sygehuse, vil det naturligvis også føre til, at pladsen bliver udnyttet. Ud over landet er der jo mange, som må vente i lang tid på at komme på hospital i det hele taget.*

*Forøvrigt har Roskilde mange stiftelser og rekreationshjem, som udmærket kan trække ældre mennesker til byen. Mange gange er det jo netop syge, gamle som ligger meget længe på hospitalet, ofte fordi de ikke har andre steder at være. (6)*

Den popularitet, som Sct. Maria Hospital oplevede i jubilæ-

umsåret 1955, blev i offentligheden i høj grad kædet sammen med netop overlæge Jens Sejrsen, der i en avis blev beskrevet således - i øvrigt et udsagn, der vidner om de katolske søstres evne til at tiltrække sig medarbejdere og samarbejdspartnere af høj kvalitet:

*Efter den afholdte overlæge Veilbæk var det næppe altid let at tage arven op, men overlæge Sejrsen gjorde det med stort held, ikke alene grundet paa sit rolige, tilforladelige væsen og sin udprægede menneskelighed, der aldrig lod patienterne tynge ned af nogen form for lægeoverlegenhed, men lige saa meget for den respekt for hans dygtighed i behandling af kirurgiske sygdomme og fødselshjælp, som er hans speciale, og som han i aarenes løb har lagt for dagen. (7)*

Efter at Sct. Maria Hospital havde rundet sit 50-års jubilæum, blev en plan for hospitalets fremtid stadig mere påtrængende, og allerede i 1955 kom det på tale, at hospitalet skulle ophøre. For mange mennesker havde det været et populært hospital, hvor den personligt prægede pleje og de smukke og hyggelige omgivelser havde betydet, at de foretrak Sct. Maria Hospital for amtssygehuset. Nøgleordene i søstrenes virke og det øvrige meget dygtige personales indsats var den personlige kontakt.

50-års jubilæet blev fejret med en messe i Sct. Laurentii Kirke søndag den 13. marts 1955, hvor der blev læst messe for alle, der i årenes løb havde været beskæftiget ved hospitalet, og som var gået bort. Den egentlige jubilæumsdag var mandag den 14. marts, hvor der om formiddagen var reception, hvorefter en række indbudte fra byen, bl.a. medlemmer af Roskilde Byråd, Det katolske Udvalg og de indlæggende læger var budt til frokost. Om aftenen afholdtes en personalesammenkomst, hvor



*Pjank på operationsstuen på Sct. Maria Hospital. Fotografi ikke dateret. Roskilde lokalhistoriske Arkiv.*

der bl.a. i tableauer blev vist en del episoder fra de første vanskelige år, hvor skik og sprog under danske forhold voldte en del vanskeligheder og misforståelser for de franske søstre. Som en lokal avis konstaterede:

*50 aar er en lang tid og dog kort maalt med tiden gennem de mange aarhundreder, hvor kirken forhen, ogsaa i Danmark, var ene om at udøve barmhjertighed og forsorg for de syge. (8)*

I forholdet mellem folkekirken i Roskilde og den katolske kirke var der også sket en iøjnefaldende udvikling siden den noget kølige modtagelse, de katolske søstre havde fået 50 år tidligere. Således holdt domprovst E. Ege en tale, hvori han ifølge *Roskilde Tidende* bl.a. sagde:

*Hvis jeg engang faar tid til at skrive mine erindringer, sagde domprovsten, vil der blive et kapitel, der hedder Roskilledagene. Det første sted, jeg gik hen, da jeg i 1939 kom til byen, var til Sct. Maria Hospital, hvor den første, jeg traf, var overlæge Sejrsen, der modtog mig venligt, hvad man altid er glad for, naar man skal udføre en præsts gerning. Da der havde været brand i Sct. Laurentii Kirke og vi udtrykte vor deltagelse, modtog jeg et brev fra pastor Boerrigter, der bl.a. skrev: Gud velsigne Dem i Deres gerning. Jeg har saaledes oplevet, at kirken staar samlet i sin forkyndelse. Domprovsten takkede søstrene. De er mageløse, sagde han, de kan udrette det utrolige. Som et udtryk for, at katolikker og ikke-katolikker vil det samme nævnede domprovsten, at en dødssyg mand havde sagt til en katolsk præst, at han jo ikke hørte til hans kirke. Præsten svarede: Barmhjertigheden er den samme. Det var en god præstegerning. (9)*

Som nævnt fik Sct. Maria Hospital ikke lov til at fortsætte som hospital trods dets mange kvaliteter.

Allerede i 1955 begyndte man at drøfte muligheden for at lade hospitalet overgå til at blive rekreations- eller hvilehjem. Det havde dog ikke kun noget med økonomi at gøre, men handlede også om, at tilgangen af søstre til ordenen ikke var tilstrækkelig stor til, at hospitalet kunne leve op til de krav, som stilledes til sygeplejersker fra sygehusvæsenets side.

I 1955 fik søstrene på Sct. Maria Hospital besøg af ordenens øverste ledelse, og der blev lagt en plan for hospitalets udvikling i de kommende år. Hospitalet var repræsenteret ved direktør Poul Hjorth, dr. K.F. Meldahl og statsautoriseret revisor Noiesen, alle fra København. I drøftelserne mellem ledelsen og de katolske hospitalers fællesråd nåede man til den erkendelse, at man helst ville fortsætte hospitalet i dets daværende skikkelse i en kortere årrække, hvorefter ordenen var indstillet på, at Sct. Maria Hospital skulle ophøre og afløses af et rekreations- eller hvilehjem fortrinsvis for ældre og svagelige men-

nesker, der ikke på anden måde var i stand til at få den fornødne pleje.

Pr. 1. april 1961 opsagde Roskilde Amt, som havde overtaget sygehusdriften fra kommunen, kontrakten med det private katolske hospital, og uden offentlige tilskud kunne det ikke drives videre. I stedet omdannede Les filles de la sagesse ejendommen til et syge- og plejehjem for ældre.

Lørdag den 19. februar 1966 blev en skæbnesvanger dag i hospitalets historie, idet der udbrød brand i hovedbygningen. Ilden ødelagde en stor del af hospitalet, de øverste etager i den gamle bygning brændte, mens resten blev stærkt beskadiget af røg og vand. Branden opstod ved en gnist fra et svejseapparat.

Det var en begivenhed, som blev bragt på forsiderne af alle landsdækkende aviser om søndagen. Det blev en storstilet redningsindsats. På et tidspunkt var over 30 ambulancer under udrykning på vej til hospitalet, og da mange af dem kørte i kolonner, opskræmte det folk, der ringede til redningskorpserne for at få besked om, hvad der var i vejen.

Søstrene mistede alt, hvad de ejede, da de boede i netop den øverste etage, men samtidig fremhævede reportagerne den enestående indsats fra søstrenes side. Således skrev *Politiken* bl.a. om evakueringen af de 38 ældre beboere:

*At alle patienter reddedes skyldtes i første række de søstre, som har deres daglige gerning på Sankt Maria Hospital.*

*Mens flammerne stod meterhøjt op over taget, bragte de patienterne i sikkerhed på en skole i nærheden, hjulpet af forbipasserende og elever fra skolen. De fleste af patienternes ejendele blev også reddet, mens de katolske søstres personlige ting næsten alle blev ødelagt. (10)*

Sct. Maria Hospital blev efterfølgende restaureret, mens beboerne i mellemtiden boede på Haraldsborg Sygehjem.

I 1964 skete der en lille revolution hos søstrene, idet man opgav at benytte den traditionelle grå ordensdragt i det daglige virke. Det skete i erkendelse af, at den kunne skabe en distance til de mennesker, søstrene skulle hjælpe i deres daglige arbejde. Dragten var tillige noget upraktisk at bære, idet der skulle i alt 33 nåle til, for at dragten sad ordentligt og passende. Hertil kom, at da søstrene, som altid fulgt godt med tiden, også ønskede at kunne få kørekort til bil, opstod der et problem. Kørelærerne og de prøvesagkyndige kunne ikke acceptere bilister, som ikke havde fuld kontrol over udsyn til siderne, og det forhindrede søstrenes hovedtøj. (11)

Siden begyndelsen af 1980'erne havde søstrene arbejdet for at omdanne deres plejehjem til en selvejende institution og





*Sct. Maria Hospital  
brænder 19. februar 1966.  
Fotografi i privat eje.*

truffet adskillige dispositioner, der pegede i den retning. Det store kapel var blevet nedlagt og et mindre nyindrettet i det tidligere kapels kor / apsis. Bænkene var blevet givet til Skt. Maria Kirke i Kalundborg. Det var derfor noget af et chok for søstrene, da de i slutningen af 1980'erne erfarede, at deres plejehjem ikke figurerede i Roskilde Kommunes fremtidsplaner for ældreforsorgen. I 1990 meddelte kommunen, at den ville opsige kontrakten med dem vedrørende plejehjemmet. De foresatte i Holland erkendte, at løbet var kørt. Der var kun fem ældre søstre tilbage, og man havde ingen fremtidig kontrakt med kommunen. Sagen var klar: Ejendommen skulle så hurtigt som muligt sælges til højeste bud, så flest mulige penge kunne frigøres til Visdomsdøtrenes arbejde i den tredje verden.

Sct. Maria Hospital fortsatte som syge- og plejehjem frem til 1991. Ved en reception den 16. april 1991 tog byen afsked med de sidste fem søstre, der var tilbage. En epoke på godt 85 år var slut. Søstrene flyttede ind i nyopførte lejligheder i Dalgas Have på Frederiksberg.

Efter at syge- og plejehjemmet var nedlagt fungerede hospi-



*Brandmand bekæmper ilden på tagetagen på Sct. Maria Hospital. Bagved ses tårnet, der ligesom den øverste etage blev ombygget. Fotografi i privat eje.*

talet en periode som studenterkollegium. Da holdtes der bl.a. møder og fester i det gamle kapel.

I dag er Sct. Maria Hospital blevet til ældreboligbebyggelsen Sankt Maria Park. Der er indrettet 40 ældre- og handicapvenlige boliger med gode adgangsforhold og badeværelser. Sankt Maria Park er en selvejende institution, der administreres af Samvirkende Menighedsplejer. De 10 af boligerne er ældreboliger i traditionel forstand, mens de 30 er boliger i "tæt plejemiljø", dvs. selvstændige lejligheder, som et visitationsudvalg under Roskilde Kommune kan tilbyde borgere, der har et udtalt tryghedsbehov. (12)

#### Noter

- (1) P.A. Veilbæk: "Sct. Maria Hospital" i: *Roskilde. Vor By i 1934*, s. 55.
- (2) Sammesteds s. 56.
- (3) Sammesteds.
- (4) Sammesteds s. 56-57.
- (5) Sammesteds s. 57.
- (6) ""Visdommens døtre"s hospital betød meget stort fremskridt" i: *Social-Demokraten* 9.3.1955.
- (7) xx.
- (8) "Sct. Maria Hospital i Roskilde" i: *Roskilde Tidende* 9.3.1955.
- (9) "Sct. Maria Hospital stærkt hyldet paa 50 aars jubilæumsdagen" i: *Roskilde Tidende* 15.3.1955.
- (10) "Nødplanen virkede" i: *Politiken* 20.2.1966.
- (11) Peter Foersom: "En time i høflighed" i: *Jul i Roskilde* 1979, s. 25-26.
- (12) Pjecen *Glædelig Jul 1998. Fra Sct. Maria Hospital til Sankt Maria Park*. 8 s.



Søstre på "Kisserupgård" i Ledreborg skovene. Fotografi ikke dateret.  
Privat eje.