

Slotskapellet på Ledreborg Slot

Familien Holstein-Ledreborg på Ledreborg havde fra begyndelsen nær tilknytning til den katolske menighed i Roskilde. Inden menigheden blev grundlagt i 1901, holdt familien jævnlig forbindelse med katolikkerne i byen, og da pater Kerckhoffs, pater Blois og broder Bonifacius kom til Roskilde i juni 1901, var lensgreven behjælpelig i den første etableringsfase.

Lensgreven Johan Ludvig Carl Christian Tido Holstein-Ledreborg (1839-1912) var sønnesøns sønnesøn af Johan Ludvig Holstein (1694-1763), der 1740 købte godset Ledreborg (i 1750 lensgreveskab), og som havde bygget den prægtige hovedbygning og anlagt det smukke terrassehaveanlæg. Johan Ludvig Holstein var hofmarskal hos kronprins Christian (VI), med hvem han delte et pietistisk livssyn, oversekretær for Danske Kancelli og medlem af Gehejmekonseilet (statsministeriet). Han stod for kirkeadministrationen i overgangen fra pietisme til oplysningstidens rationalisme.

Lensgreve Johan Ludvig Tido Holstein-Ledreborg blev cand.polit. ved Københavns Universitet, og 1872 valgtes han til Folketinget i Lejrekredsen, hvor han blev genvalgt til han 1890 trak sig tilbage og bosatte sig i Schweiz. Han vendte tilbage 1895 for at overtage Ledreborg Gods. Han accepterede statsministerposten (konseilspræsident) i 1909 for at redde Venstre gennem forsvarskrisen. Han var 5. lensgreve til Ledreborg.

Hans mor, komtesse Caroline Louise Lefeubre de Marpalu, var katolik, og han blev opdraget i moderens religion, uden dog at være født katolik. Gennem studiet af Søren Kierkegaard førtes han over i katolicismen og skiftede tro 1867. Han udgav 1872 et par skarpe og vittige pjecer til forsvar for sin bekendelse mod danske præster og teologer.

Historikeren P. Engelstoft har karakteriseret Johan Ludvig Tido Holstein-Ledreborg med følgende ord:

Flere Traade løb sammen i det i dansk Politik enestaaende Eftermæle, Holstein i de 18 Aar skabte sig. Som Godsejer hadede han de Nationalliberale. Som Katolik stod han som Ener og Fremmed blandt Folk og Standsfæller. Som Elev af Kierkegaard og Skolastikerne ejede han de store Liniers Evne, som aristokratisk Aand foragtede han Stræb og Klassepolitik. Endelig var han af Natur og Villie en sjælden

fin Dialektiker, for hvem Talen føjede sig med det levende Ords Selvfølgelighed. (1)

Ved udvidelsen af hovedbygningen på Ledreborg i 1740'erne indrettedes den vestlige fløj til et huskapel og fik en fornem udsmykning. Kapellet, tegnet af J.C. Krieger i 1744-45, indviedes den 26. juni 1747 som evangelisk-luthersk sognekirke med en række kostbare malerier af kendte mestre samt et meget sjældent altertæppe. Kirkerummet dækker begge etager med adgang fra herskabsgemakket. Rummet fremstår i barok med herskabspulpitur, marmorerede søjler, ternet gulv, prædikestol over alterbordet og med Marcus Tuschers allusionsmaleri af himmelfarten i loftskuplen.

For lokalbefolkningen i Lejre var kirken på Ledreborg imidlertid ikke blot et udflugtsmål, men tillige sognekirke gennem mange år.

Allerede mens den gamle greve Christian Edzart Moritz Holstein (1803-1895 og 4. lensgreve til Ledreborg) levede, blev der yderligere på Ledreborg indrettet et katolsk kapel. For grevinde Caroline Holstein, der omfattede katolicismen med brændende iver, blev kapellet snart for snævert, og hun ønskede at flytte den lille menighed, der havde dannet sig om hende, fra kapellet til slotskirken. Der var imidlertid den betingelse, at kirken kun måtte anvendes til gudstjenester efter den lutherske tro, og der var således ikke tilladt at afholde katolske messer i slotskirken.

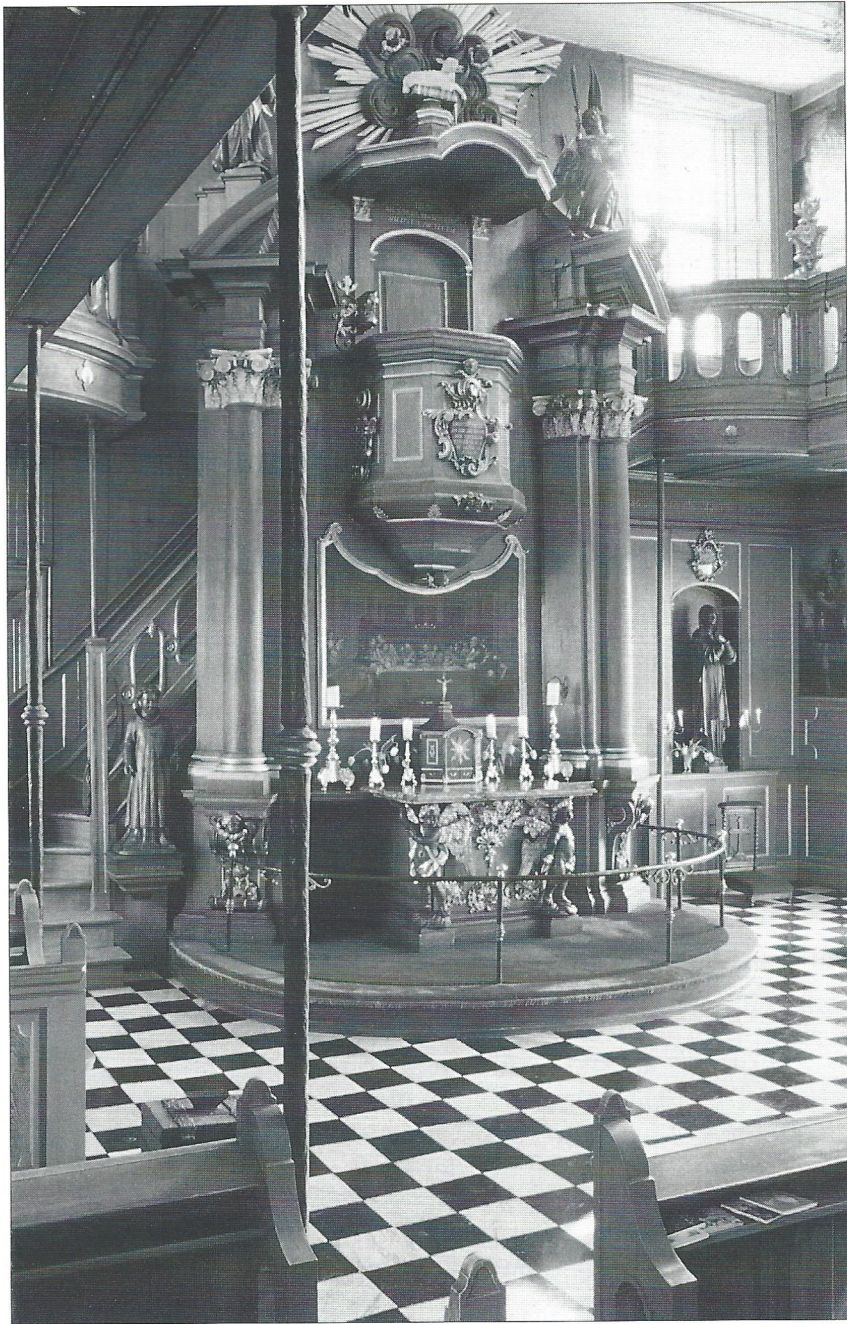
Efter flere års ihærdig indsats fik Johan Ludvig Tido Holstein-Ledreborg endelig tilladelse til at indrette kirken som katolsk kapel. Slotskirken blev indviet som katolsk kapel den 1. november 1910, alteret blev konsekreret den 21. juni 1911.

Det skete dog ikke uden sværdslag, for hans ansøgning om at gøre slotskirken katolsk blev afvist. Ministeriet for Kirke- og Undervisningsvæsenet ville ikke godtage hans plan om at bygge en ny sognekirke for at få slotskirken tilbage. Ministeriet svarede, at selv om der blev opført en ny kirke, kunne man efter dets opfattelse ikke uden videre gøre en gammel protestantisk kirke katolsk i et land, hvor statsreligionen er den lutherske.

Der findes en levende beskrivelse af denne periode i Ledreborgs historie, skrevet af den tidligere amerikanske gesandt i Danmark, Maurice Francis Egan. Det er en historie, hvor store linier i Danmarkshistorien pludselig blandes sammen med det stærke ønske om at indrette en sognekirke til katolsk kapel.

Maurice Francis Egan skriver om Johan Ludvig Tido Holstein-Ledreborg:

Han var en af de faa Katholiker blandt Adelen, og han var en ivrig



Slotskapellet på
Ledreborg.
Foto: Marie Holstein.

Modstander af den bestaaende Ordning af kirkelige Anliggender. [...] Grev Holsteins Kapel paa Slottet Ledreborg var stadig luthersk, og han maatte ikke lade læse Messe i det, fordi det var en Sognekirke, men dette bragte Herren til Ledreborg i Harnisk: At tænke sig, at der enten skulde være luthersk Gudstjeneste i hans eget Kapel eller slet ingen! Saadan lød Loven!

Men der var ogsaa andet, hvorover han harmedes. En Dag tog han i Stilhed en Beklædning bort for et Vægpanel i Kapellet, og hvad fandt han? Et fuldstændig luthersk Billede i skingrende, ja næsten realistis-

ke Farver. Det forestillede en Mængde Djævle med Horn, Hale og Fork, som stødte en Pave og en Mængde Kardinaler ned i et Flamme-havs Dyb, hvor de blev kraprøde som Hummer, medens nogle fromme lutherske Præster takkede Himlen for den Herren velbehagelige Handling. "Og det skal jeg finde i mit eget Kapel," sagde Grev Holstein, "næsten lige overfor Alteret, uden at Loven tillader mig at fjerne det."

Jeg er Amerikaner og kunde ikke tilbageholde et Smil, men dette Smil var lige ved at koste mig et Venskab, som jeg virkelig satte Pris paa.

"Jeg maa se," sagde Greven, "at faa en Ordning med Kongen, om at jeg giver Kommunen en Erstatning for Kapellet, en Skolebygning eller et Bibliotek, og saa faa Kapellet indviet."

"Alle Ting tilkommer den, som ved at vente -" citerede jeg.

I 1909, i Krisens Dage, paatog han sig at danne et Kabinet for at faa Forsvarsloven sat igennem i Rigsdagen; men han stillede Kongen én Betingelse, nemlig, at han vilde have Lov at gøre med sit Kapel, hvad han vilde. Han gennemførte Forsvarsloven med Glans, og da han havde sat sin Krig igennem og fra sit Synspunkt fandt Rigsdagen umedgørlig, snart i ét, snart i et andet Spørgsmaal, bad han dens Medlemmer om at rejse til - det Sted, hvor Orfeus søgte sin Eurydike, og indgav sin Demission. (2)

Efter at slotskirken var blevet katolsk, voksede menigheden, og Ledreborg dannede rammen om store katolske højtidsfester, bl.a. store velbesøgte kirkedage, som først blev til på initiativ af Erikke Rosenørn-Lehn og Sofie Holten, og som fortsatte til op i 1960'erne, hvor katolikker langvejs fra samledes i slotsgården. (3)

Ud over slotskirken blev der siden også etableret et katolsk kloster i Allerslev. Bygningerne, der er fra 1870, blev i 1930 omdannet til nonnekloster. Lensgreve Josef Johannes Ignatius Maria Holstein-Ledreborg, 6. lensgreve til Ledreborg, havde spurgt biskop von Euch om muligheden for at få knyttet en katolsk præst til slotskirken. Biskoppen mente, det lå tungt, hvorimod der var større mulighed for at få katolske søstre til området. Det var lensgreven ikke umiddelbart interesseret i, men han mente dog, at hvis der kom søstre dertil, kunne der også være en præst.

Han fik forbindelse med en gruppe nonner på et kloster på cistercienserklostret Porta Coeli i provinsen Mæhren i det nuværende Tjekiet, hvor situationen omkring 1920 blev stadig vanskeligere. De ønskede at søge væk fra det urolige hjørne af Europa, og de fik til opgave at påbegynde et klosterliv i Allerslev Kloster, der tidligere havde været mejeri. Hertil kom da en præst og fem søstre, da klostret grundlagdes 1921. Herefter var det muligt at sikre, at den lokale katolske præst kunne hol-



de søndagsmessen på Ledreborg, og søstrene sang i kapellet og spillede på orglet. Søndagsmessen forrettedes 1922-60 af rektoren ved Allerslev Kloster, i de foregående år 1910-22 og fra 1960 af præster fra Roskilde. I dag læses messerne på Ledreborg hver anden søndag i måneden.

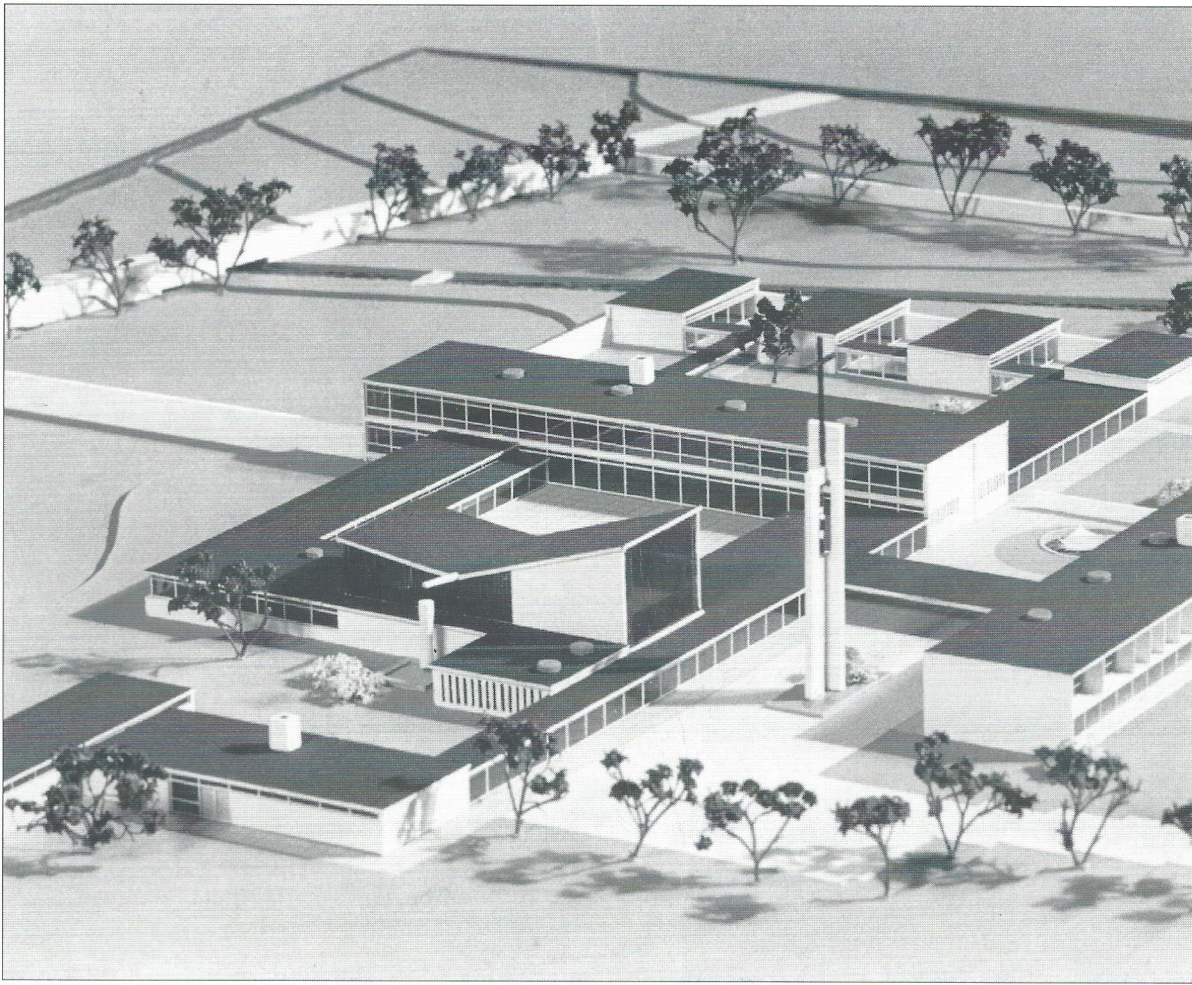
Søstrene fik bygget et kapel i forbindelse med klostrets hovedbygning, og de havde et plejehjem for fem-seks beboere af polsk oprindelse. Hertil kom et par gæsteværelser i en bygning i haven. På den anden side af åen havde de i en staldbygning og et værksted, hvor de støbte og solgte lys til kirkebrug. Klosters præst, der havde en lejlighed på stedet, var også med til at skaffe penge til klosteret gennem et mindre bogtrykkeri.

Allerslev Kloster blev nedlagt i 1960, hvorefter søstrene flyttede til Sostrup Slot ved Grenå, der blev omdannet til kloster og i dag fungerer som katolsk kloster.

Også Allerslev kloster har sin egen dramatiske historie, og hvis planerne for at udbygge klosteret var blevet til virkelighed, ville det have været det første klosterbyggeri i Danmark siden 1200-tallet.

Klostret havde på et tidspunkt 11 søstre og to novicer, men der kom stadig flere henvendelser om optagelse i klosteret. Der var imidlertid ikke mulighed for at optage flere novicer og søstre, så da man yderligere havde en søster Mechtildis, der arbejdede med kirketekstiler, og da præsten, pater Müller, gerne ville udvide sit trykkeri, ville en udvidelse af klosterkomplekset

*Fra venstre priorinde Sr. Roberta, Albert Steiger, Osc., general-
 abbed Steiner fra Rom og
 pater Müller, fotograferet
 ved Allerslev Kloster.
 Fotografi 1960. Privateje.*



*Model af udbygningen af
Allerslev Kloster, udført af
Preben Hedegaard.
Planerne blev dog aldrig
ført ud i livet.*

skabe mulighed for større aktivitet på stedet.

Under et besøg på moderklostret Val Dieu i Belgien havde præsten drøftet mulighederne med abbeden der, som fattede interesse for tanken om en udvidelse af klostret i Allerslev og derfor gav ham påbud om at arbejde videre med sagen, men at en udvidelse også skulle omfatte en gæstefløj.

Sammen med priorinden Søster Roberta og pater Müller lavede en arbejdsgruppe en plan over ønsker og behov, som kunne danne grundlag for et skitseprojekt.

Det blev af arkitekten udarbejdet i nøje overensstemmelse med klosterreglementet og i henhold til Benedikts regel for et klostres opbygning, og et foreløbigt overslag over håndværkerudgifterne blev indhentet.

Disse viste sig at overstige muligheden for at realisere byggeriet, så et ændret skitseprojekt blev udarbejdet og sammen med et fornuftigt budget afleveret i Val Dieu. Her fandt man det rimeligt at gå videre med sagen, og man søgte om godkendelse hos Generalabbeden for Cistercienserordenen, kardinal Steiner, i Rom.

Skitseprojektet blev godkendt, og Generalabbeden og Abbeden fra Val Dieu kom til Allerslev for derfra at kunne forelægge projektet for biskop Suhr i København. Man manglede nu kun biskoppens godkendelse, som dog afviste sagen, da han hellere så søstre flytte væk fra Sjælland til Åkirkeby på Bornholm.

Sådan blev det dog ikke, idet de som nævnt flyttede til Sosttrup slot.

Grunden til, at biskop Suhr, der selv var benediktiner, overhovedet skulle spørges, når projektet nu var godkendt i Rom, var, at Danmark på det tidspunkt blev betragtet som et missionsområde og biskoppen derfor havde den øverste myndighed og kunne bestemme, og da der i Høsterkøb lå et benediktinerindekloster Åsebakken med mulighed for retræter og gæster, kunne et nyt og tidssvarende klosterkompleks i Allerslev være uhensigtsmæssigt tæt på.

Allerslev kloster blev derfor lukket, og bygningerne har i de sidste 25 år huset et kollektiv.

Tegningerne til det nye kloster i Allerslev blev arkiveret, og en af modellerne, som var blevet udført, blev udstillet på Museet for Kirkekunst i Løgumkloster. Den befinder sig i dag på Roskilde Museum. (4)

Noter

(1) *Dansk Biografisk Haandleksikon*, Kbh. 1923, bd. II, s. 138-39.

(2) Maurice Francis Egan: *Ti Aar nær den tyske Grænse*, Kbh. 1919. s. 49-50.

(3) Kapellets malerier er beskrevet af Vibeke Andersson Møller og Karin Vestergaard: "Maleren Isaac Isaacs opdaget på Ledreborg" i: *Nationalmuseets Arbejdsmark* 1998, s. 72-85. Se også Chr. Elling: *Ledreborg*, Kbh. 1939.

(4) Oplysninger fra arkitekt Preben Hedegaard, Reerslev, Hedehusene.