

8

Kirken opføres

Den 12. marts 1913 satte pater Kerckhoffs punktum på en ansøgning, der skulle gøre den katolske menighed endnu mere synlig i Roskilde. Han havde skrevet et stykke papir, der i al sin enkelhed indeholdt følgende ansøgning:

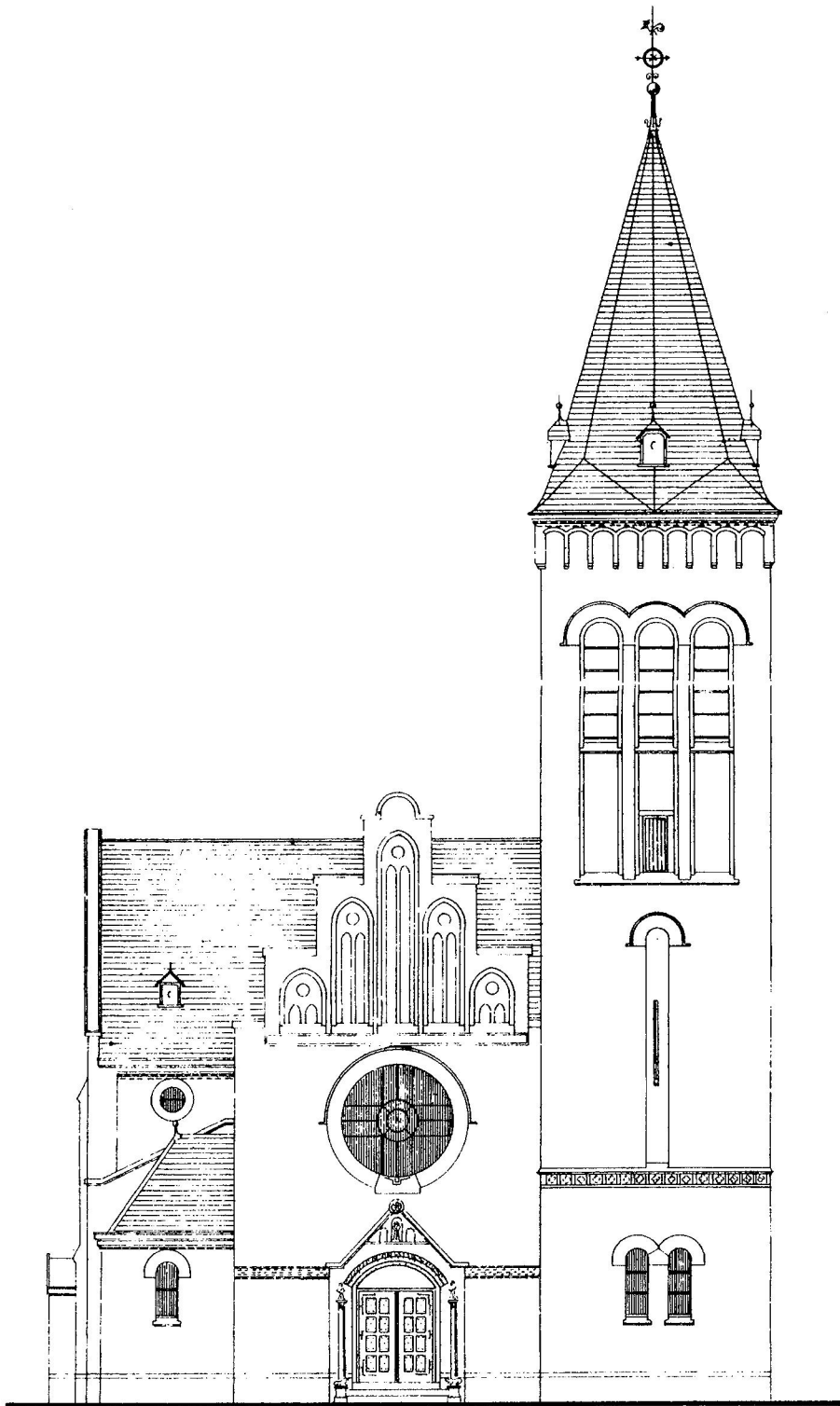
Til Roskilde Bygningskommission!
Undertegnede tillader sig herved at ansøge den ærede Bygningskommission om Tilladelse til at opføre en Kirke paa Frederiksborgvej efter vedlagte Tegninger.
med særdeles Agtelse.
A. Kerckhoffs
Sognepræst for den katholske Menighed.
12. Marts 1913

Så kort kunne en ansøgning om så stor en bygning som en kirke altså forfattes for små 100 år siden. Menigheden havde efterhånden fået så meget vokseværk, at de eksisterende rammer var blevet for små. I festskriftet til biskop Josef Brems, der havde efterfulgt biskop von Euch, blev situationen formuleret således: "At Menigheden under disse Betingelser følte sig trykket af de snævre Forhold, at man først og fremmest fandt det "beskedne Kapel" ganske utilstrækkeligt, særlig da "Compagnie de Marie's Polakmission" havde antaget et ligefrem overvældende Omfang, at man brændende længtes efter en større, en rigtig Kirke, er egentlig selvfølgelig." (2)

Ansøgningen om at opføre kirken ligger i dag i Teknisk Forvaltning i Roskilde, og her finder man også de tegninger til Sct. Laurentii Kirke, som pater Kerckhoffs henviser til.

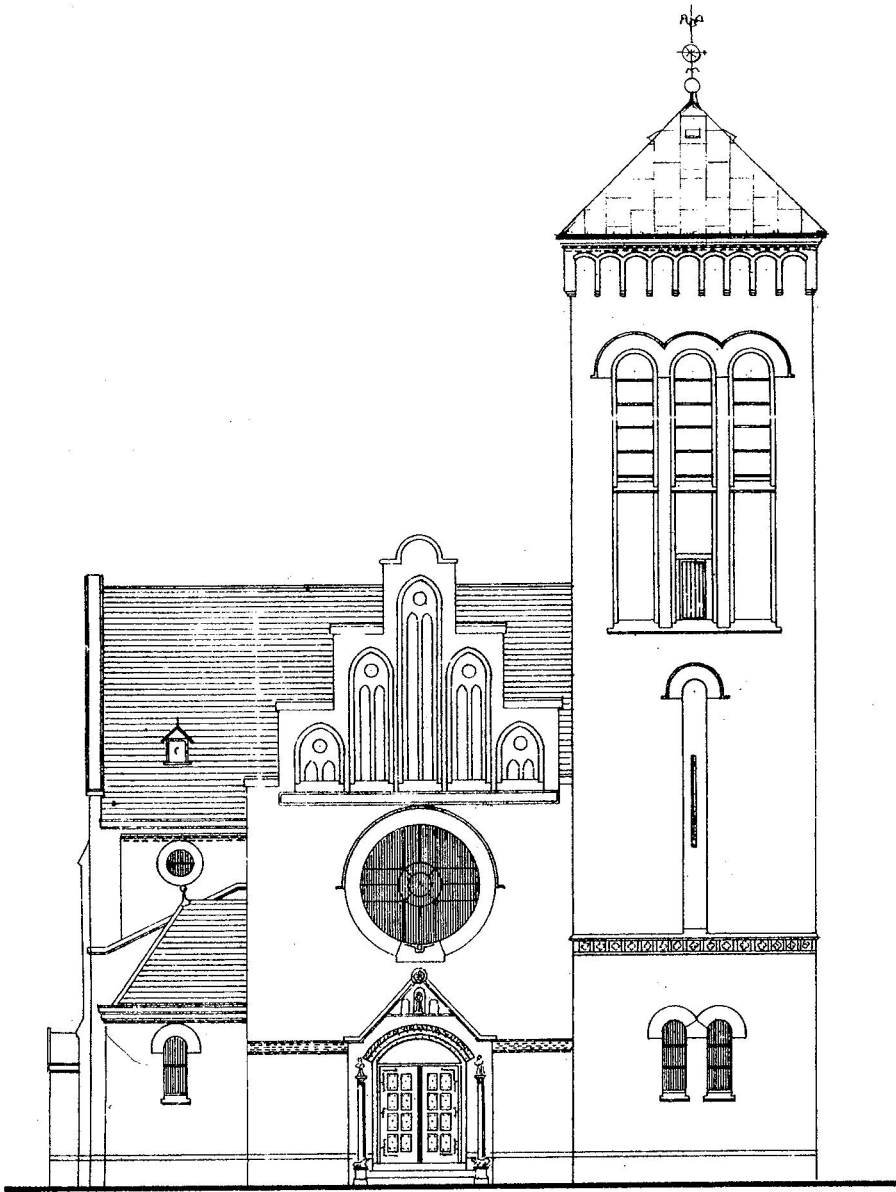
Tegningerne var tegnet af den ansete hollandske arkitekt Jacob van Gils fra Rotterdam, og det interessante set med nutids øjne er, at der ligger ikke én, men to tegninger. De er nøjagtig ens - bortset fra én væsentlig detalje. Tårnet har nemlig forskellige spir. På den ene tegning har van Gils tegnet en kirke med et højt, slankt spir i nordeuropæisk stil, mens han på den anden tegning har tegnet et kirketårn med en italiensk inspireret top.

Menigheden - utvivlsomt med pater Kerckhoffs som markant ordførende - valgte jo faktisk det høje kirkespir, som kendetegnede Sct. Laurentii Kirke helt frem til 1984, hvorefter arkitekten og menighedsrådet valgte et italiensk inspireret kirketårn. Det gjorde man, primært fordi der ikke var råd til at gen-



FACADE MOT O

Arkitekt Jacob van Gils' ene version af kirkens østfacade, som den kom til at se ud.



FACADE MOT O

Det alternative forslag til kirketårnet, der har stor lighed med den udformning, man valgte i 1984.



Sct. Laurentii Kirke havde i de første år smedejernshegn og låger med bogstaverne S og L ud mod Frederiksborgvej. Foto: Erh. Flensborg. Ikke dateret. Roskilde lokalhistoriske Arkiv.

opføre det høje kirkespir, men i virkeligheden havde arkitekt van Gils allerede tegnet det nuværende kirketårn for knap 90 år siden.

Samme år, altså 1913, kunne pater Kerckhoffs i *Nordisk Ugeblad for katolske Kristne* med glæde fortælle om de storslåede planer for den nye kirke. Med artiklen bragtes en interessant tegning af, hvordan St. Laurentius Kirke - således var kirkens navn i begyndelsen - skulle se ud. Om menighedens og præsternes arbejde igennem de foregående 12 år hed det:

Det er derfor en stor Glæde for dem, en Løn, som de har fortjent, og forhaabentlig en betydelig Hjælp til Udvidelse af deres Virksomhed, at de nu endelig har set sig i Stand til at bygge en virkelig Kirke. (3)

Han fortalte om kirkens udseende og beliggenhed og tilføjede om den kolossale opgave det var at skaffe de nødvendige penge til at betale regningerne med:

Højere og højere over Marias Høj vil Bygningen hæve sig, og snart skal Spiret sættes paa, og stolt staaende paa det gyldne Kors vil Hannen spejle sig i Solens funklende Lys. Saaledes vil det forhaabentligvis gaa, de solide Haandværkere borger derfor. Men er dermed alt afgjort? Spørg Bygherren. Jo højere det smukke Gudshus rejser sig, desto nærmere kommer Betalingsfristen. Det er det eneste mørke Punkt i

Interiør fra Sct. Laurentii Kirke. Postkort. Stenders Forlag. Ikke dateret, men poststemplet 1925.



Roskilde.
Det Indre af Sct. Laurentii Kirke

Sct. Laurentii

Navnet Sct. Laurentii var ikke tilfældigt. Flere steder i Roskilde bærer i dag navnet Laurentius - kirken på Stændertorvet, hvoraf kun kirketårnet er bevaret, den katolske Sct. Laurentii Kirke og Sct. Laurentii Vej. Ifølge traditionen var Laurentius, som døde i 258, en kristen martyr. Legenden om ham blev først nedskrevet i ca. 500, og den beretter, at han som diakon i Rom blev beordret til at udlevere de kristnes skatte til kejseren. I stedet mødte han op med en skare fattige og syge. Det blev han straffet for, og han led martyrdøden, idet han blev stegt levende på en rist. Her lå han uden at sige et ord, men en tåre løb ud af øjnene og faldt med en lille lyd ned i ilden. Hans tåre satte Gud på himlen som stjerneskud, og derfor er der omkring Sct. Laurentii dødsdag den 10. august særlig talrige stjerneskud, som kaldes Sct. Laurentii tåre. Hans grav i Rom har siden 300-tallet været genstand for en helgenkult, og over hans gravsted opførte man kirken San Lorenzo fuori le mura, som er en af Roms syv valfartskirker. I Norden var han i middelalderen en populær helgen, og adskillige kirker er viet til ham, bl.a. også Lunds Domkirke. I folkesproget blev Laurentius til Lars. I billedkunsten er risten, som han led martyrdøden på, hans attribut. (8)

hele dette glædelige Foretagende. Medens mange glæder sig, regner, korresponderer, tigger, spekulerer, ængster den stakkels ansvarshavende sig og tilbringer mange søvnløse Nætter.

"Stol paa de Danskes gode Hjerter og kendte Velgørehed," sagde en medlidende Sjæl til mig, idet den samtidig lagde et heldbringende Plaster paa Saaret. "De er Hollænder, i bange Dage har Holland rakt Danmark Haanden, nu vil Danmark hjælpe Holland. Haand i Haand vil de to Lande gaa for at fuldføre dette smukke Arbejde, Gud og hans Hellige Moder til Ære." Paa dette Haab har jeg bygget, var det uden Grund? Svaret maa Danmark give.

Biskop Josef Brems bringer en ganske underholdende historie om, hvordan en god del af kirkebyggeriet blev finansieret. Det fortælles, at P. Steidl, der ikke var ganske ukendt med kirkebyggeri, havde indgået et væddemål med pater Kerckhoffs. Kerckhoffs påstand var, at byggesummen kunne holdes under 100.000 kr, Steidl påstod det modsatte - men hvis Kerckhoffs vandt, skulle Steidl betale. Kerckhoffs vandt: "Det skal man ogsaa være Hollænder for at kunne præstere," kommenterer Brems. (4)

Samme P. Steidl fremdrog i en artikel i øvrigt det pudsige sammenfald, at lige præcis 500 år tidligere - altså i 1413 - blev



Sct. Laurentii Kirke og frugthaven nord for kirken. Fotografi ikke dateret. Roskilde lokallhistoriske Arkiv.

Dronning Margrethe 1.s lig overført til Roskilde af hendes nærmeste rådgiver, biskop Peter Jensen Lodehat. I forbindelse med opførelsen af den nye kirke skrev han:

Kunde dette Jubilæum fejres paa en mere værdig Maade? Vi bygger et Gudshus, hvor man beder saaledes, som Danmarks største Kvinde har bedt: vi bygger et Gudshus, hvori der forkyndes den samme Tro, i hvilken Dronning Margrethe fandt sin største Trøst. Kirken i Roskilde vil for alle kommende Slægter blive Dronning Margrethes Jubilæumsminde. (5)

I det tidlige forår 1913 begyndte man at planere og nivellere grunden. Man måtte sløjfe en lille del af det gamle haveanlæg, som præstegården havde arvet fra den tidligere landbrugsejendom. Den 25. marts begyndte man på udgravningen - altså blot 13 dage efter at pater Kerckhoffs havde skrevet sin ansøgning til Roskilde Bygningskommission.

Den 15. juni samme år var man nået så langt, at man kunne nedlægge grundstenen, hvilket skete under pompøse former, idet Det katolske landsmøde var henlagt til dagen og stedet. Biskop Johannes von Euch foretog ceremonien efter at have læst prælatusmesse. Cand.mag. Halfdan Kejser havde skrevet festsangen, som bl.a. lyder:

*Medens Volmerdagen minder
om vort gamle Flag,
og med stærke Baand os binder
fast til Korsets Sag,
vi hverandre Haandslag give:
tro i Herrens Kamp at blive,
for vort Land og Folk at virke,
rejse Danmarks Kirke. (6)*

Ifølge festskriftet til Josef Brems blev det lidt af et kapløb at få kirkebyggeriet gjort færdigt allerede samme år, som det var påbegyndt. Pater Alfons Kerckhoffs og menigheden havde ikke blot håbet på, men også regnet med, at kirken kunne stå færdig inden jul - givetvis fordi den så kunne stå klar til hans 25-års præstejubilæum den 22. december. Man nåede det ikke. Byggeriet trak i langdrag, kirkeklokkerne kunne dog ringe for første gang på den store festdag, og først søndag den 19. april 1914 var værket fuldendt. Denne dag kunne biskop von Euch foretage konsekrationen (7) af Sct. Laurentii Kirke.

Sct. Laurentii Vej fik sit navn i direkte tilknytning til Sct. Laurentii Kapel. Det vides ikke, hvornår vejen er anlagt. Den ses ikke i vejviseren 1904-06, men findes på et matrikelkort fra 1912. Det mest sandsynlige tidspunkt for anlæggelsen af vejen

er omkring 1908, idet baronesse Erikke Rosenørn-Lehn (9) flyttede ind i "Det hvide Hus" netop i 1908.

Under opførelsen af Sct. Laurentii Kirke førte arkitekt A. Møller, Roskilde, tilsyn med byggearbejdet sammen med pater Kerckhoffs. Ligesom med byggeriet af Sct. Maria Hospital var det lokale håndværkerfirmaer, som deltog i opførelsen af Sct. Laurentii Kirke: Murermestrene Ewers og Schledermann, glarmester Bernh. Guhle og smedemester G. Winchermann.

Sct. Laurentii Kirke er opført i romansk stil af håndstrøgne, røde sten på granitsokler. Allerede ved sine ydre mål var kirken efter datidens forhold imponerende: 34 meter lang, 17 meter bred og med en tårn på 36 meters højde. Tårnet havde to klokker.

Alt i kirken er solidt og ægte, fastslog samtiden (10). Det er en tre-skibet kirke med et højt og bredt midterskib og to lave sideskibe samt et tværskib, som tilstræber at give kirken korsform. Koret er en halvrund apsis, og granitsøjler med attisk basis og kapitæler med blomsterformige ornamenter skifter med piller af håndstrøgne, røde sten og bærer arkaderne i røde, skråkantede sten. Over midterskibet og sideskibene var der dengang halvbuet træloft, mens der i apsis var stenhvælvninger som i dag.

Kirkens interiør har gennem tiderne ændret udseende flere gange. Pater Kerckhoffs beskrev selv i 1913, hvordan kirken skulle indrettes:

I Koret kommer et fritstaaende Stenalter med Granittavle og Marmorbord. Over Alteret anbringes en Baldakin med fire høje og slanke Marmorsøjler med Tronhimmel. I hvert Sideskib bliver der et Sidealter. Bænkene, Prædikestolen og Skriftestolene skal være af Egetræ. Vinduerne bliver blyndfattede. I Hovedportalens indadgaaende Vinkler bliver slanke Søjler anbragt og paa begge Sider Helgenfigurer. Over Portalen er der et cirkelrundt Vindue, inddelt ved Rundstøve af Sandsten.

I Kirken tænkes anbragt Vægmalier med Scener af skandinaviske Helgeners Levned og Mindetavle over Dronning Margrethe. De fromme "Messestiftelser", som Dronning Margrethe havde stiftet "til Dommedag" i Roskilde Domkirke, vil blive genoptaget og fortsat i den ny Kirke. En aarlig Messe paa Dronningens Dødsdag den 28. Oktober er allerede stiftet. (11)

Biskop Josef Brems bringer også en skildring af kirken, som den stod den dag, den blev indviet. Det er en værdifuld beskrivelse, da meget af datidens udsmykning og interiør siden er fjernet og formentlig ikke eksisterer mere:

Gulvet er af belgiske Fliser, af Mosaik i Højkoret. De mægtige Pil-

Julekrybben i Sct. Laurentii Kirke har stort set fra begyndelsen været en tradition, der lever i bedste velgående i dag. Postkort. Ikke dateret.



ler og Søjler af røde Mursten og graa Granit bærer brede romanske Buer og Gjorder, som staar i Murstenens flammende Rødt mod Væggenes Hvidt. De synes kun altfor voldsomme i Forhold til den spinkle, lyse, panelerede Tøndehvælving, der lukker sig over Rummet. Koret afsluttes af en rund Apsis med fem romanske Vinduer, som desværre dækkes af Ciboriet (12). Dette, en Gave fra Menigheden til P. Kerckhoffs Præstjubilæum, var i sig kønt og ædelt, som det hvilede let og yndefuldt paa de fire glatte Marmorsøjler. Men det skæmmede Arkitektens Værk. Efter Branden 1940 blev det ogsaa nedtaget, saa det kostbare Alter af Marmor og Granit og med Tabernaklet (13) af drevet Kobber nu staar frit og fint i Apsisrunden. Som Alteret er ogsaa Kommunionbordet (14) (en Gave fra Lensgreve Holstein-Ledreborg) udført i hvidt Marmor og Kobber efter van Gils Tegning. Prædikestol, Bænke og Skriftestole er af Egetræ og gør Mester Weitzmann al Ære.

I Daabskapellet under Taarnet staar den runge romanske Døbefont af bornholmsk Granit, som Murerrestrene Ewers og Schledermann har skænket og hvortil Biskop Johannes har skænket et islandsk Daabsfad af Kobber fra 1525. (15)

Inden vi begiver os en tur rundt i Sct. Laurentii Kirke og ser på dens indretning og udsmykning, skal vi en tur til Sct. Laurentii Vej, som var blevet anlagt nogle år før kirken blev opført, og hvor to katolske damer, baronesse Erikke Rosenørn-Lehn og malerinden Sofie Holten, boede. På hver deres måde kom de til at sætte deres præg på kirken og menigheden.

Noter

(1) Papirerne om Sct. Laurentii Kirke ligger under matrikelnummeret i Teknisk Forvaltning, Roskilde.

(2) *Biskop Josef Brems Festskrift*, s. 34.

(3) A.K.: "Den nye Kirke i Roskilde" i: *Nordisk Ugeblad for katolske Kristne* 1913, s. 287.

(4) *Biskop Josef Brems Festskrift*, s. 35.

(5) P.D. Steidl: "Roskilde" i: *Nordisk Ugeblad for katolske Kristne* 1913, s. 428.

(6) Citeret efter *Biskop Josef Brems Festskrift*, s. 34.

(7) Konsekration er et romersk-katolsk begreb, der har to betydninger: forvandlingen i messen, hvor brød og vin bliver til Kristi legeme og blod, eller - som her - biskoppens højtidelige indvielse af et kirkerum.

(8) *Den Store Danske Encyklopædi*, bd. 12, København 1998, s. 27.

(9) Erikke Rosenørn-Lehn omtales nærmere i kapitel 9.

(10) *Biskop Josef Brems Festskrift*, s. 34.

(11) A.K.: "Den nye Kirke i Roskilde" i: *Nordisk Ugeblad for katolske Kristne* 1913, s. 288.

(12) Ciboriet er en ofte forgyldt beholder med låg til opbevaring af de indviede nadverbrød (hostien) i den katolske kirke. Ciboriet betegner også en baldakin over f.eks. et alter.

(13) Tabernaklet er det sted i kirken, hvor ciboriet opbevares.

(14) Kommunion betyder altergang under messen, som sker ved kommuniionsbordet.

(15) *Biskop Josef Brems Festskrift*, s. 34-35.