

Den sociale etatsråd

Emil Matthissen (1866-1927)

Farvel til den gamle storkøbmand

Da de gamle storkøbmænd, der både drev produktion og handel, gav op eller gik bort omkring forrige århundredskifte, kom en ny type købmænd til. Landbrug kombineret med kornhandel var hastigt på retur. Snart hørte den sidste egenproduktion af øl og brændevin også op. Det blev overtaget af fabrikker. Nogle af de nye købmænd fik en stor forretning ud af at forhandle korn- og foderstoffer, som de opkøbte hos omegnens bønder. Men ellers begyndte købmændene at koncentrere sig om detailhandelen: kolonialhandel og vinhandel. De begyndte at gøre mere ud af kontakten til de daglige kunder i forretningen. Varesortimentet blev bedre. Kvaliteten højnedes. Og de averterede og reklamerede i aviserne for at få deres budskab ud til potentielle kunder.

Borch'ernes gamle stamsæde i Algade 12 var allerede overgået fra Anders Borch (1802-1881) til hans førstemand J. L. Schade (1832-1917) i 1860. For stadig at have lidt at rive i havde den gamle købmand beholdt tømmer-, korn- og vinforretningen. I 1873 gik det efterhånden så dårligt med kornhandelen, at den gamle agent ikke længere havde lyst til at se på den fortsatte deroute, så nu overgik resterne af denne del af firmaet til Schade. Vinhandelen viste ikke tegn på tilbagegang i Roskilde! Så den beholdt agenten til kort før sin død i 1881. Trælasthandelen blev derimod nedlagt. I 1908 trak Schade sig tilbage, og det store ejendomskompleks blev solgt til andelsselskabet Roskilde Højskolehjem.



Købmand Emil Mat-thissen, der i daglig tale gik under betegnelsen "etatsråden" efter sin honorære titel. Ukendt fotograf. Roskilde lokalhistoriske Arkiv.



Borch'ernes gamle købmandsgård med forhus og sidelænger. Længere tilbage på grunden var der en tværlænge, og bag den strakte haven sig ned til Læderstræde. Foto: Kristian Hude. Ca. 1900.

*Interiør fra købmand
Matthissens forret-
ning. Amatørfoto. Ros-
kilde lokalhistoriske
Arkiv.*



Ovre på den anden side af gaden i købmandsfamilien Brønniches stamsæde, Algade 9, var den gamle Jacob Brøn- niche (1803-1865) død kort efter generationsskiftet hos Borch. Gården med tilliggende jorder blev solgt til købmand M. H. Permin (1842-1890). Fra 1869 drev han købmandsgården under mere indskrænkede former med salg af korn- og foder- stoffer til landbruget og detailhandel rettet imod bykunder. Efter Permins død blev købmandsforretningen lejet ud til en ung købmand ved navn Emil Matthissen. Han tog siden springet over gaden og lejede sig ind hos højskolehjemmet i nr. 12 i 1908, hvor han overtog Schades gamle forretning.

Emil Georg Wilhelm Matthissen var søn af en slagtermes- ter i Smallegade på Frederiksberg.¹ Han var gift med en købmandsdatter fra Nykøbing Falster. Det var en meget energisk ung mand, der nu kom til i den gamle købmands- gård. Han havde gang i andre erhvervsaktiviteter. I 1899 var han medstifter af firmaet Matthissen & Dittmann A/S, der forhandlede støbegodsvarer produceret af C. M. Hess' Fa- brikker A/S i Vejle. Her var han aktiv til 1911, da han udtråd-



Købmand Matthissen ejede ikke som sine forgængere købmandsgården, men havde lejet sig ind hos Roskilde Højskolehjem, der havde købt ejendommen af købmand Schade. Matthissen handlede med støbegods, pengeskabe og benzin, som det fremgår af butiksskiltene, men var først og fremmest kolonialhandler. Ejendommen blev nedrevet 1971. Foto fra mellemkrigs-tiden. Roskilde lokalhistoriske Arkiv.

te af firmaet.² Han forhandlede naturligvis disse støbegodsvarer i købmandsforretningen i Roskilde.

Roskilde Andels Svineslagteri

Matthissen var også et meget socialt menneske og fik snart en masse kontakter i Roskilde og omegn. Det kom ham til gode, da han tog initiativ til oprettelse af et andelssvineslagteri i Roskilde. Forhistorien var den, at Roskilde var blevet sejlet agterud af sine nabobyer i kapløbet om at få eget andessvineslagteri. Holbæk, Køge og Frederikssund fik sådanne slagterier omkring 1890, ligeledes Ringsted, dog med en lidt anden selskabskonstruktion. København var også en konkurrent. Efterhånden var der andelshavere i alle landsbyer tæt på Roskilde i disse udenbys andelsselskaber. Her ved gik byen glip af en stor arbejdsplads med en god indtjening.

Til stor frustration for mange roskildensere var de ydermere dagligt vidne til, at den ene hestevogn belæsset med



Slagtescene fra Roskilde Andels Svineslagteri. Privat album. Ca. 1930. Roskilde lokalhistoriske Arkiv.



Som slagtersøn var det oplagt for Emil Matthissen at give sig i lag med at stifte Roskilde Andels Svineslagteri i 1895. Det blev efterhånden en stor arbejdsplads i byen. 1897 oprettedes en kreatureksportforening, 1900 en ægeksporthandling og nogle år efter en preserveringsanstalt. Siden forsatte disse knopskydninger, så fødevareraktiviteter i mange år udgjorde en stor del af Roskildes erhvervsliv. Foto: A. Christiansens Atelier 1934. Roskilde lokalhistoriske Arkiv.

skrigende slagtesvin efter den anden svingede ind på stationen for at omlade deres læs til godsvogne, der transporterede svinene til nabobyer med eget andelssvineslagteri.

Det irriterede især en driftig mand som købmand Emil Matthissen og hans kollega, købmand E. Lützhøft. Der måtte handles! Først henvendte de sig til Roskilde Byråd med en anmodning om et lån til opførelse af et svineslagteri. Trods tidligere forgæves forsøg på at rejse den fornødne opbakning hos egnens bønder gik de også trøstigt i gang med personligt at tage rundt på gårdene og agitere for et andelssvineslagteri i Roskilde. Efterhånden vendte den opgivende stemning, og flere og flere bønder gav tilsagn om at ville levere svin til slagting. Ikke mindst byrådets bevilling på 60.000 kr. til bygning af et slagteri fik stemningen til at svinge.

Den 23. maj 1894 indkaldte de to initiativtagere til en indledende generalforsamling på Hotel Prindsen. Ved en prøvetegning af svineleverancer kom man op på 7.100 svin. I dagene efter lykkedes det at øge indtegningen af svin. Derfor besluttede Matthissen og Lützhøft at indkalde til en stiftende generalforsamling den 14. juli 1894. Målet var tilsagn om leverancer på 16.000 svin for at oprette et andelssvineslagteri, men man nåede kun op på 10.000 stykker. Alligevel beslutte-

de de 300 deltagere at tage chancen og stiftede Roskilde Andels Svineslagteri. De to købmænd fik sæde i bestyrelsen sammen med indflydelsesrige mænd fra oplandet.³

Indtegningen var bindende for 7 år, så slagteriet var sikret leverancer så længe. Der blev købt en byggegrund ved Køgevej tæt på jernbanen. Byggeriet gik i gang, og i april 1895 kunne man modtage de første svin til slagting. Herved var grundstenen lagt til en virksomhed, der sammen med diverse aflæggere kom til at præge byens erhvervsliv. Fødevarerproduktion blev siden byens hovednæringsvej med hundredvis af arbejdspladser.

Foreningsmenneske

Det sociale engagement viste sig også på andre områder. I de 38 år Matthissen boede i Roskilde, nåede han at være medlem af 38 foreninger. Som om det ikke var nok, sad han i årenes løb i bestyrelsen for de 27. Hvordan kunne han dog nå alle disse engagementer? Forklaringen var uden tvivl, at han forsømte forretningen. Med tiden gled sønnen Axel Matthissen (1892-1981) ind i forretningsgangen. I 1916 blev han medindehaver, og efter faderens død videreførte han købmands-handelen, men da var forretningen så forsømt, at den ikke længere kunne give et rentabelt overskud.

Faderen havde fire hovedinteresser, som han gik efter at få indflydelse på ved et medlemskab af en forening: forholdet mellem land og by, velgørenhed, historie og politik. Når han kunne klare at sidde i så mange bestyrelser, skyldtes det nok også, at han var en myndig herre, der kunne skære igennem unødigt snak. Endelig gjorde det også hans foreningsliv lettere, at mange foreninger holdt deres bestyrelsesmøder på Hotel Prindsen (hans genbo og "dagligstue"), så han ikke



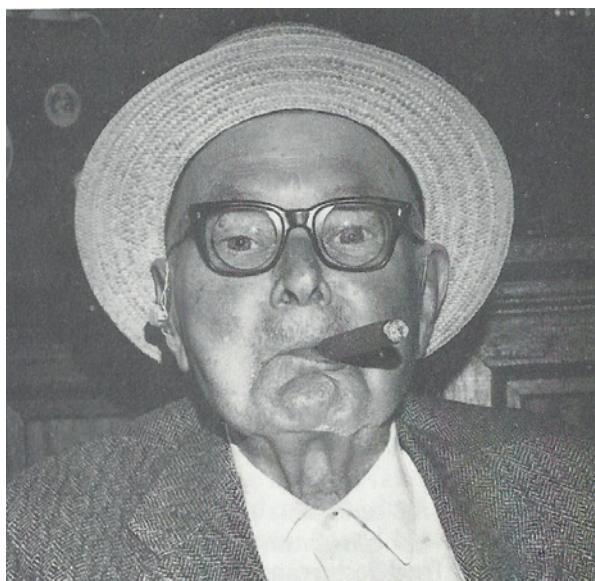
Hotel Prindsen først i 1900-tallet, da etatsråd Matthissen var stamgæst. Foto i Roskilde lokalhistoriske Arkiv.

skulle flytte sit enorme korpus så langt. Interessen for politik førte ham i byrådet ved valget i 1917, hvor han ikke som forventeligt repræsenterede Det konservative Folkeparti, men derimod Venstre, dengang det store landbo-parti, hvor han følte, at han kunne bringe by og land nærmere til hinanden. Han var for øvrigt den eneste repræsentant for dette parti. Matthissen blev også hædret for sin indsats i erhvervslivet med titlen etatsråd, en rent honorær titel, der afskaffedes i 1909. Men han brugte titlen resten af livet.

Tørre lommemesmerter

I 1970'erne mødtes journalist Arne Jensen hver lørdag ved middagstid med sønnen, købmand Axel Matthissen på et værtshus. Købmanden kunne fortælle minder om sin far, den gamle etatsråd. Sønnen manglede ofte penge og fortalte engang Jensen: *"...at problemerne opstod, da hans far døde for omkring 30 år siden og efterlod en gæld, som sønnen måtte indfri. Den gamle etatsråd havde jo en position i Roskilde, og den skulle holdes, koste hvad det ville. Før den første verdenskrig var det således skik, at aviserne bragte navnene på de borgere, der betalte over 100 kr. i skat om året. Den gode etatsråd havde imidlertid ikke så stor en indtægt, at han nåede op på dette tal. Resolut skrev han på selvangivelsen, at han havde tjent mere, end han havde, og hans navn kom med blandt de andre notabiliteter"*.⁴

Faderen havde levet over evne og ikke taget sig af sin skrantende forretning. For at forsvare sit renommé som velhavende købmand havde han måttet optage lån fra tid til



Etatsrådets søn, købmand Axel Matthissen, der var levemand lige som sin far. Også han var stamgæst på Hotel Prindsen. Portræt ca. 1970. Roskilde lokalhistoriske Arkiv.

anden og havde således oparbejdet en betydelig gæld ved sin død. Sønnen følte sig forpligtet til at vedgå arv og gæld: Det betød på den ene side, at han arvede sin fars del af købmandsforretningen, men på den anden side også kom til at hænge på etatsrådets gæld. Axel Matthissen huskes i dag som en lidt luvslidt person, der altid manglede penge. Som sin far holdt Axel til på Hotel Prindsen, og sønnen herfra, Ole Jakobsen, har mange muntre minder fra den tid, bl.a. om hans slidte fremtoning og hans venners trang til at drille ham med det.

Inspirationskilde for Gustav Wied?

Forfatteren Gustav Wied var kendt – og frygtet – for at bruge levende modeller. Bysladdereren i Roskilde vidste at udpege hans modeller. En så markant personlighed som etatsråd Emil Matthissen måtte nødvendigvis være portrætteret i forfatterskabet efter manges mening. At Wied havde en personlig relation til etatsråden, gjorde ikke rygtet mindre sandsynligt. Med det korpus, som Matthissen efterhånden udviklede, kunne han kun være model for "Luksusbugen" i romanen "Livsens Ondskab", der udkom i 1899.

Denne romanfigur præsenteres i bogen ved et møde i foreningen "De danske ædedolke": *"Ved bordets nederste ende sad particulier Eriksen, lille kortbenet og med en uformelig mave, der sagdes at bæres oppe af et kompliceret maskineri: en skindpolstret ringbrynje, fastgjort i stålseler. Denne ejendommelighed havde mellem brødrene forskaffet ham navnet: Luksusbugen"*.⁵



Etatsråd Emil Matthissen oparbejdede efterhånden et velvoksent korpus, der vidnede om et liv i velleved. Denne livsførelse stod ikke altid mål med hans indtægter fra købmandsforretningen. Det klarede han ved at optage lån. Foto ca. 1920. Roskilde lokalhistoriske Arkiv.



Gustav Wied fotograferet omkring det tidspunkt, hvor han skrev "Livsens Ondskab". Heri optræder figuren "Luksusbugen", der muligvis er inspireret af etatsråden. Billeder i lokalarkivet fra udflugter afslører, at Matthissen og familien Wied kendte hinanden. Portræt 1901. Roskilde lokalhistoriske Arkiv.



Som mange andre store erhvervsvirksomheder eksisterer andelssvineslagteriet i Roskilde ikke mere. Efter en fusion i 1968 flyttede slagteriet til Ringsted, og bygningerne blev overtaget af skoleslagteriet i 1977. Dette flyttede med udgangen af 2010. I 2018 begyndte man at rive bygningerne ned for at bruge området til boligbyggeri. Foto: Jeppe Tønsberg 2018.

Siden beskrives hans begravelse, hvor brødrene har det største besvær med at bære den tunge kiste ud af kirken: "Det var en enorm kiste, Eriksens; en ganske forbavsende kiste. Og særlig låget uforholdsmæssigt højt og hvælvet. Man havde nemlig begået den fejl, at man havde taget maskineriet af den døde. Arvingerne havde anset det for en utidig ødselhed at putte den med ned i graven. Men følgen af denne sparsommelighed var, at ligets mave var soulmet i den grad op, at omkostningerne til den uhyre kiste langt oversteg den sum, maskinen kunne tænkes at ville indbringe, selv om man også kunne være så svinheldig at få den solgt underhånden til en liebhaver.--".⁶

En anden, der har beskæftiget sig med etatsrådets enorme korpus, er journalist Arne Jensen. Han havde i begyndelsen af 1980'erne en avisserie i Dagbladet. Serien bragte mange gode historier, præget af stor munterhed, men kan næppe bruges som historisk kilde. Jensen skrev blandt andet om etatsråden: "Axel Matthiisens far var en mand, der ikke foragtede

bordets glæder, og efterhånden nåede han en vægt på 150 kilo eller 300 gode, danske pund. Det meste af sit liv tilbragte han på Hotel Prindsen i muntert lag med gode venner og nærende kost. Da han en aften gik hjem på første sal på den anden side af Algade, fik han et apoplektisk tilfælde og døde. Dengang var det normalt, at ligkisten blev bygget i hjemmet, og det skete også i dette tilfælde. Kisten blev imidlertid af nødvendige årsager af et omfang, så den ikke kunne bugseres ned ad trapperne, og legenden siger, at det derfor blev nødvendigt at tage vindueskarmene ud og sætte en sliske op henover Algade, hvorefter etatsråden lige så stille og roligt gled tilbage på Hotel Prindsen!”⁷

Jensen har desuden gengivet sønnen Axel Matthissens beretning om etatsrådets begravelse: – *Selv om det ikke vidner om særlig sønlig hengivenhed, må jeg indrømme, at jeg ikke kunne lade være med at smile, da domprovst Gude talte over far. Domprovsten bevægede sig ind på emnet om, hvor lidt vi betyder i verdensaltet. Det understregede han yderligere ved hele tiden at pege over mod kisten og sige: – Der ligger det lille fnug ... Ja, tænkte jeg et fnug på 300 pund...”⁸* Også denne beretning skal tages med et gran salt. Således havde domprovst Gude ligget i sin grav siden 1895, så den domprovst, der forrettede begravelsen var – ifølge kirkebogen – domprovst Hans Martensen-Larsen.

Hvad er fiktion, og hvad er fakta? Det finder vi nok aldrig ud af. Men under alle omstændigheder døde etatsråden i en alder omkring de 60 år – noget under sin samtids middelelevetid – efter et liv, hvor han havde nydt bordets glæder i rigt mål.

Noter:

- 1) Kirkebogen for Frederiksberg 1866.
- 2) Krak 1950 (opslag på navn).
- 3) Schnack 1947, indledende afsnit.
- 4) Jensen 1981-82, s. 8.
- 5) Wied 1968, s. 36.
- 6) Wied 1968, s. 95.
- 7) Jensen 1981-82, s. 9.
- 8) Jensen 1981-82, s. 9.

Kilder og litteratur:

Hovedministerialbog for Frederiksberg sogn (døde mandkøn) 1866.

Interview med Ole Abery Jakobsen, Roskilde, marts 2018.

Roskilde Købstads Skattemandtal. Årg. 1910-25.

Jensen, Arne: Jensens hjørne. Nogle erindringer og oplevelser fra Roskilde. 1981-1982. Markvardsens Boghandel. 1982.

- Kraks: Danmarks ældste forretninger. Kbh. 1950.
- Roskilde Bys historie 1850-1970. Bd. 3. Udgivet af Historisk Samfund for Roskilde Amt. Roskilde Museums Forlag. 1998.
- Schnack, Kr.: Roskilde Andels Svineslagteri 1895-1945. 1947.
- Tønnesen, Eva: Roskilde Andelssvineslagteri. Et industrimiljø på lånt tid. Foreningen for Bygnings- og Landskabskultur. Roskilde. Årsskrift 2009-2020.
- Wied, Gustav: Livsens Ondskab. Optrykt efter originaludgaven. Lademans Forlagsaktieselskab. København 1968.