

Roskildekredsen 1849-1915

Portræt af en folketingskreds

Af Gorm Bruun Hansen

I det følgende skal præsenteres folketingsvalgene i Roskildekredsen under de 2 grundlove fra 1849 og 1866. Valgene til Den grundlovgivende Rigsforsamling vil kort blive berørt. Med 1915-forfatningen fik Danmark et helt nyt og anderledes valgsystem. Landstingsvalgene vil ikke blive berørt. Resultaterne fra Køge- og Lejre-kredsene vil blive inddraget og sammenlignet. De tre kredse havde ikke samme udstrækning som i dag, hvorfor en direkte sammenligning op til i dag ikke er mulig. Undersøgelserne er primært af statistisk art ud fra selve valgresultaterne. ¹

Valgkreds, valgsted og valgsystem

Valgsystemet var et flertalsvalg i enkeltmandskredse - helt naturligt på grund af den lokale forankring og det manglende partisystem. Hver kreds, som skulle være nogenlunde lige store, valgte en repræsentant, alle andre kandidaters stemmer "gik til spilde". Hver kreds havde ét afstemningssted, og afstemningen var offentlig. Efter præsentation af kandidaterne og valg- og anbefalingstaler samt evt. debat skred man til afstemning ved håndsoprækning. Var resultatet heraf entydigt, hvad enten der var én eller flere kandidater, blev vinderen erklæret valgt ved kåring. Var resultatet derimod usikkert, eller protesterede en af kandidaterne mod valgbestyrelsens optælling og konklusion, blev der straks foranstaltet en "navnlig afstemning" - ikke hemmelig, da enhver vælger åbent skulle sige, hvem han støttede, hvorefter det blev skrevet ind i protokollen. Systemet er godt for senere historikere, men er selvfølgelig særdeles sårbart for valgtryk: nogle vælgere turde sikkert ikke møde op, andre kun stemme som husbond, mester, kunder eller andre ville billige!² Fra og med valget 1901 indførtes hemmelig afstemning.

Det var ved junigrundloven 1849 og valgloven af 16/6 1849, at dette system blev etableret, og der skete ingen større ændringer før 1915 - bortset fra den hemmelige afstemning fra 1901 og valgloven af 24/12 1894, som i det væsentlige kun ændrede kredsinddelingen og hævede antal kredse fra 102 til 114, således at disse igen blev nogenlunde lige store efter de betydelige demografiske forskydninger i den foregående periode. Kredsopdelingen i Roskildeområdet forblev uændret indtil 1915 og afspejler den gamle amtsinddeling, som først ændredes med kommunalreformen i 1970. Området var en del af Københavns Amt. Kredsnavnene er de i dag kendte, hvorimod de geografiske områder er noget anderledes. I forhold til tiden efter 1970 mangler Vindinge og Svogerslev i Roskilde, som til gengæld strækker sig langt mod NØ, Ø og SØ. Roskilde og Køge kredse bestod af en købstad og landområde, Lejre kun af land. Kredsinddelingen, valgsystemet og valgretsbestemmelserne havde været store knaster ved forhandlingerne om grundlovsudkastet.

Roskilde var en mellemstor kreds, Køge lidt mindre, medens Lejre var landets mindste kreds vælgermæssigt. Således havde Roskilde i 1913 4796 vælgere, Køge 3944 og Lejre 2393. Gennemsnittet for Danmark var da 4311, og 13 kredse havde mere end 6000 vælgere.³



Roskilde kredsen. Københavns Amts 5. valgkreds, 1849-1915.
Roskilde bys historie
bd. 3, 1998, s. 134.

Lejrekredsen. Københavns Amts 7. valgkreds:

Kornerup-Svogerslev,
Herslev-Gevninge,
Saaby-Kisserup,
Osted-Allerslev,
Sæby-Gershøj,
Hvalsø-Særløse,
Hyllinge-Lyndby,
Rye-Sonnerup,
Rorup-Glim,
Gadstrup-Syv

Ved de 2 første valg i 1848 og 1849 blev valghandlingen naturligt henlagt til Det kongelige Palæ i Roskilde, mødestedet for Stænderforsamlingerne. På grund af trængsel måtte man i 1849 flytte fra salen (og gangarealet) ud i Palægården på trods af decemberkulden.⁴ Fra 1850'erne blev Katedralskolens gymnastikhus på Domkirkepladsen med gårdspladsen foran brugt ved valgene. Efter 1866 flyttede

Køgekredsen. Københavns Amts 6. valgkreds:

Køge Købstad og Landdistrikt,
Ølsemagle,
Højelse,
Ejby-Dalby,
Borup-Kimmerslev,
Ørsted-Daastrup,
Greve-Kildebrønde,
Snoldelev-Tune,
Karlslunde-Karlstrup,
Havdrup-Solrød,
Reerslev-Vindinge,
Jersie-Skensved,
Thorslunde-Ishøj



Valghandlingen i Borger- og
Realskolens gård i
Allehelgensgade. 1890'erne.
Roskilde lokalhistoriske Arkiv

man valghandlingen til Borger- og Realskolen i Allehelgensgade, det nuværende VUC.

Carl Muusmann fortæller levende om valghandlingen i 1870'erne⁵, *Roskilde Avis* understøtter dette billede i sine referater fra forskellige valghandlinger. I gården var der opstillet tribune udsmykket med gran og dannebrogflag til talerne, medens den navnlige afstemning foregik i klasselokaler i stuen og på 1. sal, hvor sognenes vælgere skulle stemme i hvert sit lokale. Valget kunne godt trække ud hele dagen, inden alle var kommet fra landsognene og fra arbejdspladserne. Fra 1880'erne og frem får vi at vide, at valghandlingen startede ved 10-tiden med præsentation, taler og debat, hvorefter man gik over til kåringen ved 11-12-tiden. Da den jo ikke accepteredes, skred man først på eftermiddagen til den navnlige afstemning, som godt kunne tage mange timer. Selve optællingen tog også sin tid. Det ser ud til, at resultatet normalt først kunne offentliggøres mellem kl. 20 og 23⁶.

Dette forløb af dagen fortsatte også efter, at afstemnin-

gen blev hemmelig i 1901. *Roskilde Avis* bragte ved den lejlighed en meget udførlig vejledning i, hvordan den nye hemmelige afstemning skal foregå, og noterer bagefter, at afstemningen forløb let og hurtigt.⁷

Der blev gennem perioden foranstaltet prøvevalg i Palæet, Rådhuset, Hotel Prindsen og Banegårdssalen, medens man i landsognene brugte flere af de lokale kroer til mødelokaler og prøvevalg.

Det repræsentative demokrati

Der blev udskrevet valg til folketinget 4/12 1849, det første i demokratiets nye æra. Grundloven gav reglerne, opgaverne, rammerne. Men hvordan skulle de udfyldes? Et demokrati er ikke blot nogle rammer. Et demokrati skal forankres i befolkningen, det skal accepteres bredt. Vælgerne skal engagere sig. Nutiden fremviser rundt om i verden talrige eksempler på, hvor galt det kan gå, hvor stor afstanden kan være mellem det formelle og det reelle demokrati.

Grundloven havde indført et repræsentativt demokrati: vælgerne skulle vælge repræsentanter, politikere, som så skulle udgøre den lovgivende myndighed. Den formelle organisering af valghandlingen var også givet og kunne administreres. Men hvem skulle være kandidater? Hvem skulle man stemme på? Efter hvilke kriterier? Og givet dattidens kommunikationsmidler: hvordan skulle man få noget at vide? - og hvordan give sin mening til kende? Hvem skulle stå for opstillingen?

Roskildekredsen kan fortælle en lille del af denne vigtige historie. Det synes bemærkelsesværdigt, hvor hurtigt den del af demokratiet blev forstået og brugt meningsfuldt og politisk.

Men man skulle heller ikke starte helt forfra. Man havde øvet sig.

Valget til Den grundlovgivende Rigsforsamling 1848

Stænderforsamlingerne og debatten i enevældens sidste tid 1830' og 1840'erne havde skabt en politisk offentlighed sam-

men med de folkelige rørelser og de forsigtige demokratiske tiltag vedr. lokaldemokratiet i borgerrepræsentation og sogneforstanderskab. Det nationale demokrati havde et fundament at starte på.

Grundloven var blevet forhandlet og vedtaget af Den grundlovgivende Rigsforsamling, hvortil der var valg 5/10 1848 efter næsten samme regler som fra og med 1849. Dog blev kredsinddelingen ændret, således at de tre kredse Roskilde, Køge og Lejre i 1848 havde været delt i fire, det fjerde med valgsted på Roskilde Kro i Tåstrup.

Efter valgudskrivelsen tog en lille gruppe udgået af købstadens politiske miljø tæten: borgmester Foss, rådmænd Fritz og agent Svane. De indbød til et valgmøde på Hotel Prindsen 29/8. På dette blev nedsat en komité bestående af disse tre samt pastor Grüner og latinskolelæreren Hundrup. Man fik et samarbejde i stand med en tilsvarende komité for landsognene i kredsen med en gårdmand, en møller og en husmand. Vi ser her konturerne af centrale modsætninger i kredsen lang tid fremover.

De to komiteer indbød til prøvevalg 19/9 i Palæet i Roskilde - en slags primærvalg. Eventuelle kandidater kunne anmelde sig til et komitémedlem med angivelse af politiske synspunkter. Ved starten af mødet havde fire kandidater meldt sig, hvoraf en var opstillet af borgere i byen og en af Bondevennerne, altså en begyndende partigruppering. Bondevennerne var endda en landsdækkende organisation, hvilket også ses af, at en af de kendte ledere, redaktør I. A. Hansen, var til stede og anbefalede "sin" kandidat, som var fraværende på grund af sygdom. Det skete som led i en runde, hvor kandidaterne fik lejlighed til at redegøre for deres politiske synspunkter. Derefter arrangerede man et prøvevalg over to omgange, hvor den "uafhængige" kandidat pastor L. Lorck fra Hvedstrup sejrede over byens kandidat, den nationalliberale professor A. F. Bergsøe.

Da Bondevennerens kandidat stadig var syg, anbefalede de at stemme på pastor Lorck, som så også vandt valget med 253 stemmer mod 149 til Bergsøe. Andre kandidater var der ikke.

Stemmeprocenten blev på 85,2 %, hvilket ikke er helt så imponerende som umiddelbart antaget, da vælgerlisten kun bestod af de, som havde valget, og som selv havde ulejlighet sig op på rådhuset for at lade sig indskrive på væl-

gerlisten. De 472 anmeldte var ca. en fjerdedel af de valgberetigede. Men landboerne ude i landsognene havde jo også tilmeldt sig. Interessen blandt denne fjerdedel ses af, at ca. 350 af dem var til stede ved prøvevalget. Den politiske debat manifesterede sig også i flere indlæg i *Roskilde Avis*, i *Bondevennen* og i selvstændigt udgive pjecer.

Det første folketingsvalg 1849

Roskilde Avis skrev 21/10 kort efter valget bittert, at valgkredsinddelingen ud over hele landet ville favorisere landbefolkningens kandidat, da bybefolkningen næsten alle steder var i mindretal. Roskilde købstad var gunstigere stillet takket være indbyggertallet, "Indvaanernes gode materielle Vilkår og flere intelligente Mænds Embedsophold". Alligevel har byen ikke formået at bestemme valget.

Denne iagttagelse, der er gjort af andre både angående hele landet og Roskilde, var allerede oppe at vende i Den grundlovgivende Rigsforsamling. I 1887 var der ni rene bykredse i København, 30 rene landkredse, f.eks. Lejre, otte kredse med over 50 % købstadsvælgere og endelig 54 kredse med under 50 % byboere f.eks. Roskilde og Køge.⁸

I 1849 lykkedes det byens borgere at få valgt sin kandidat, endda ved kåring. Man greb til et middel, som byen brugte flere gange senere: hente en agtet og ærværdig person fra København, i dette tilfælde indenrigsminister M. H. Rosenørn. Også ved dette valg var der politiske forberedelser, sonderinger, prøvevalg og to parallelle løb i købstaden og i landsognene. 17. februar 1849 stiftedes den første vælgerforening på et møde på Roskilde Kro af bl.a. lærer Lars

Valgene i Roskildekredsen 1849-1918 (se de næste sider).

Tallene i parentes angiver antal stemmeberettigede, antal afgivne stemmer og stemmeprocenten. I.P. Jensen har forsøgt at angive kandidaternes politiske ståsted, hvilket har affødt en del kritik. H, V og S betyder selvfølgelig Højre, Venstre og Socialdemokratiet. X angiver op til 1870 såvel Højre, National-liberale som Centrum, i 1860'erne og 1870'erne Mellempartiet.

J.P. Jensen: Valgene til Rigsdagen 1848-1915, 1915, s. 50-51.

Roskilde.

Københavns Amts 5. Valgkreds.

(Tidligere 3. Valgkreds.)

Roskilde Købstad og Landdistrikt, Vor Frue Sogn, Sct. Jørgensbjerg, Himmelev, Ledøje-Smørum, Sengeløse, Vallensbæk, Høje Taastrup, Herstedvester-Herstedøster, Jyllinge-Gundsømagle Hvedstrup-Flyng og Aagerup-Kirkerup.

^{4/12} **1849.** (2306.)
 Indenrigsminister M. H. Rosenørn,
 ×, valgt ved Kaaring.

Gaardejer L. Jacobsen, Ledøje.
 Skolelærer L. F. N. Meisler, Vridsløsemagle.

^{4/8} **1852.** (2341—526—22,5.)
 Gdr. Hans Nielsen, Daastrup, × 310
 Gdr. Morten Hansen, Hove .. 216

^{26/2} **1853** (2341—783—33,4)
 Gdr. Morten Hansen, Hove, V 574
 Gdr. H. Nielsen, Daastrup ... 209

^{27/5} **1853.** (2441—713—29,2.)
 Gdr. M. Hansen, V 460
 Oberstløjtnant J. W. A. Harbou,
 København 252
 Fuldmægtig Albech, Købhvn... 1

^{1/12} **1854.**
 Gdr. M. Hansen, V 368
 Gdr. H. Nielsen, Daastrup ... 239
 Herredsfoged, Regeringssekretær
 F. E. Elberling, Roskilde 28

^{14/6} **1855.**
 Gdr. Hans Nielsen, Daastrup, × 261
 Gdr. M. Hansen, Hove 210
 Mekanikus Rasmussen, Roskilde, traadte
 tilbage.

^{14/6} **1858**
 Gdr. Niels Andersen, Smørum, V..... 490
 Hofjægermester H. R. Carlsen,
 Gammelkøgegaard 463
 Gdr. H. Nielsen, Daastrup ... 5

^{14/6} **1861.** 2726—1288—47,2.)
 Højeretsadvokat C. C. V. Liebe,
 København, × 700
 Gdr. L. Jacobsen, Ledøje..... 588

Valg til Rigsraadets Folketing ^{5/3} 1864.
 Højeretsadvokat C. C. V.
 Liebe, × 650
 Gdr. L. Jacobsen, Ledøje..... 489

^{7/6} **1864.**
 Højeretsadvokat C. C. V. Liebe,
 ×, valgt ved Kaaring.

Valg til Rigsraadets Folketing ^{30/5} 1865.
 Højeretsadvokat C. C. V.
 Liebe, × 664
 Distriktslæge, Dr. med. W. S. A.
 Rosen, København 510

^{4/6} **1866.**
 Gdr. Niels Andersen, Smørum, V, (Nej)..... 1029
 Højeretsadvokat C. C. V.
 Liebe, København, (Ja)..... 781

^{12/10} **1866.**
 Gdr. N. Andersen, V*) valgt ved
 Kaaring.
 *) † ^{6/12} 1867.

Suppleringsvalg ^{4/1} 1868.
 Godsejer, Grosserer A. Hage,
 København, × 561
 Gdr. Morten Hansen, Hove, V 348

^{22/9} **1869.** (3076.)
 Godsejer, Grosserer A. Hage, ×*)
 valgt ved Kaaring.
 *) † ^{6/3} 1872.

^{20/9} **1872.** (2913—1526—52,4.)
 Gdr. Ole Larsen, Store Rørbæk, V..... 785
 Biskop D. G. Monrad, Nykøbing F, H 741

¹⁴/₁₁ **1873.** (3054—1475—48,3.)
 Gdr. Lars Jacobsen, Ledøje,
 H. X. 857
 Gdr. O. Larsen, St. Rørbæk, V 618
 Gdr. H. Nielsen, Daastrup, traadte tilbage.

²⁵/₄ **1876.** (3101—1574—50,7.)
 Gdr. H. Sørensen, Klovtofte, V 1027
 Gdr. P. Frandsen, Taastrup-
 Valby, H. 547

³/₁ **1879.** (3247—1491—45,9.)
 Kammerherre, Greve F. C. R.
 Scheel, Rygaard, H. 790
 Gdr. H. Sørensen, Klovtofte, V 701
 Sognefoged N. Hansen, Gundsøllille, V, traadte
 tilbage.

²⁴/₅ **1881.** (3281—1698—51,8.)
 Kammerherre, Greve F. C. R.
 Scheel, H. 958
 Gdr. H. Sørensen, Klovtofte, V 426
 Møller O. Petersen, Gundsø-
 lille, V. 314

²⁶/₇ **1881.** (3291—1994—60,6.)
 Kammerherre, Greve F. C. R.
 Scheel, H. 1032
 Propr., Løjtnant V. Lauritzen,
 Høgshminde, V. 962

²⁵/₆ **1884.** (3271—2371—72,5.)
 Kammerherre, Greve F. C. R.
 Scheel, H. 1134
 Propr., Løjtnant V. Lauritzen,
 Høgshminde, V. 752
 Gdr. H. Sørensen, Klovtofte, V 485

²⁸/₁ **1887.** (3517—2664—75,7.)
 Kammerherre, Greve F. C. R.
 Scheel, H. 1362
 Kontreadmiral C. V. Schönhey-
 der, V. 1302

²¹/₁ **1890.** (3490—2771—79,4.)
 Kammerherre, Greve F. C. R.
 Scheel, H. 1424
 Mejeriejer H. J. Rosleff, Lille
 Karleby, V. 1347

²⁰/₄ **1892.** (3501—2704—77,2.)
 Kammerherre, Greve F. C. R.
 Scheel, H. 1353
 Mejeriejer H. J. Rosleff, Lille
 Karleby, V. 1351

⁹/₄ **1895.** (3531—2875—81,4.)
 Mejeriejer H. J. Rosleff, Lille
 Karleby, V. 1552
 Kammerherre, Greve F. C. R.
 Scheel, Rygaard, H. 1323

⁵/₄ **1898.** (3860—2470—64,0.)
 Mejeriejer H. J. Rosleff, V. . . 1562
 Godsejer Axel Nielsen, Katrine-
 bjerg, H. 908

³/₄ **1901.** (3771—2511÷49—66,6.)
 Mejeriejer H. J. Rosleff, V. . . 1590
 Gdr. Carl Jensen, Lyngby, H. . 872

¹⁶/₆ **1903.** (3978—3168÷19—79,6.)
 Mejeriejer H. J. Rosleff, V 1344*)
 Redaktør Asger Karstensen, Kø-
 benhavn, H. 942
 Tobakh. H. Nielsen, Roskilde, S 863
 *) † ²/₆ 1904.

Suppleringsvalg ²⁰/₇ **1904.**
 (4050—3139÷23—77,5.)

Gdr. A. O. Rasmussen, Taage-
 rup, V. 1124
 Tobakh. H. Nielsen, Roskilde, S 1009
 Redaktør Asger Karstensen, Kø-
 benhavn, H. 983

²⁹/₅ **1906.** (4200—3529÷26—84,0.)
 Tobakshandler Henrik Niel-
 sen, Roskilde, S. 1257
 Gdr. A. O. Rasmussen, Taage-
 rup, V. 1186
 Redaktør Asger Karstensen, Kø-
 benhavn, H. 1060

²⁵/₅ **1909.** (4509—3594÷11—79,7.)
 Tobakh. H. Nielsen, S. 1641
 Overretssagf. Just Lund, Helle-
 rup, V(N) 1184
 Fhv. Finansminister, Grosserer
 C. Hage, København, V x. . . 758

²⁰/₅ **1910.** (4533—3866÷26—85,3.)
 Departementschef P. A. Jeri-
 chow, København, V. 2064
 Tobakh. H. Nielsen, Roskilde, S 1776

²⁰/₅ **1913.** (4796—3905÷17—81,4.)
 Tobakshandler H. Nielsen,
 Roskilde, S. 1943
 Departementschef P. A. Jerichow,
 København, V. 1033
 Gdr. Niels Knudsen, Vallens-
 bæk, H. 912

⁷/₅ **1915.** (5128.)
 Tobakshandler H. Nielsen, S, valgt
 uden Afstemning.

Meisler, Vridsløsemagle, og gårdejer og sognefoged Lars Jacobsen, Ledøje, begge med tilknytning til Bondevennerne.⁹ Foreningen tilstræbte igennem en møderække og agitation at opstille en folketingskandidat, men problemet var, at både Meisler og Jacobsen kandiderede og ingen ville trække sig. Vælgerforeningen vedtog at støtte Jacobsen. Et samlet prøvevalg i Roskilde 14/9 viste, at byens første kandidat, borgmester Foss, ikke ville få nogen chance, hvorefter man foranstaltede en henvendelse til minister Rosenørn. Den nye jernbane gjorde det muligt at handle hurtigt. Dagen før det rigtige valg spredtes budskabet om den nye "superkandidat" til alle kredse gennem sognefogederne.

Valghandlingen 4/12 startede med et livligt og stærkt besøgt "vælgermøde", hvor kandidaterne talte og blev udspurgt og kommenteret. Handlingen måtte forlægges fra Stændersalen til Palægården. Jacobsens venner kørte husmænd fra de fjernere sogne til Roskilde for at sikre flest muligt stemmer. Valgbestyrelsen erklærede Rosenørn som vinder ved håndsoprækningen, det gav nogen uro, men efter en kort forhandling trak de to andre kandidater sig, så Rosenørn blev erklæret uden afstemning - og uden stemmetal. De to bondevennekandidater har nok slået hinanden ud.

Lars Jacobsen forsøgte flere gange at blive valgt, det mislykkedes 1861 og 1864, men lykkedes i 1873. Da var han politisk gledet noget mod højre og vandt over en venstrekandidat og landmand.

Hansen contra Nielsen 1852-1855

Perioden 1852-55 med i alt fem valg er kendetegnet med en indædt dyst mellem to gårdejere fra landsogne: Hans Nielsen fra Daastrup og Morten Hansen fra Hove.

Vælgerforeningen i landsognene var igen meget aktiv. Et vælgermøde 4. april kunne ikke skaffe kandidater, da de to foreslåede vægrede for sig. Derefter lod man afholde afstemninger i alle sogne, hvilket gav fire navne, hvoraf kun Morten Hansen indvilgede. Det blev bekræftet ved et prøvevalg 11. juli. Det er tydeligt, at Bondevennerne var godt organiserede og formåede at mobilisere vælgerne, medens der måtte improviseres mere i købstaden af de nationalliberale og konservative borgere.

Roskilde valgkreds	Valget 418 1852				Valget 2612 1853		
	Antal vælgere	Stemme-procent	Hans Nielsen	Morten Hansen	Stemme-procent	Morten Hansen	Hans Nielsen
Roskilde Købstad	524	48	250	2	36	50	161
Vor Frue Sogn	91	11	10	0	26	10	14
St. Jørgensbjerg	193	16	30	0	19	7	29
Himmelev	70	17	4	8	63	43	1
Hvedstrup-Fløng	158	20	5	26	49	77	1
Ågerup-Kirkerup	187	26	3	46	51	95	0
Jyllinge-Gundsømagle	207	3	4	2	14	27	2
Ledøje-Smørum	245	27	0	67	38	94	0
Sengeløse	223	21	1	45	42	92	1
Høje Tåstrup	194	8	2	13	34	66	0
Herstedøster-Herstedvester	193	3	1	4	13	25	0
Vallensbæk	56	5	0	3	14	8	0
Sum	2341	22,5	310	216	33,4	574	209

Byens vælgere blev kaldt til møde af Foss og Svane, men stemningen var åbenbart nærmest opgivende på forhånd, og man fandt ikke en kandidat.

Der kom en anden kandidat alligevel: bonden Hans Nielsen fra Daastrup, som i 1849 forgæves havde kandideret i Lejre. Han var nærmest nationalliberal og derfor mere spiselig for byens vælgere, og da han samtidigt fik en pæn del af landsognenes stemmer, og landsognenes vælgere generelt svigtede, fik købstaden alligevel sin kandidat valgt - godt nok en bonde! I de næste tre valg sejrede Hansen, hvorefter Nielsen fik revanche 1855. Derefter mødtes de ikke direkte ved valg, skønt begge fortsatte deres politiske karriere med at opstille, dog forgæves.

By contra land var lige markant ved alle disse valg. Da Hansen vandt kredsen for Bondevennerne, skete det, fordi en markant større del af landsognenes vælgere fortrød passiviteten og troppede op på valgstedet, medens byens vælgere i nogen grad svigtede. Foss og Svane havde gjort et mislykket forsøg på at overtale indenrigsminister P. G. Bang til at kandidere. Igen havde der været valgsteder i henholdsvis Roskilde og landsognene, på Hedehuskroen, hvilket også ses ved det andet valg i 1853, hvor borgerne i utilfredshed med Hans Nielsen opstillede oberstløjtnant J. W. A. Harbou. Nielsen trak sig til fordel for denne efter kåringen, men forgæves. I 1854 opfordrede en kreds af by-

Valgresultaterne 1852 og 1853.

Statistisk Tabelværk II, 9, 18, 1854, s. 239.

vælgere regeringssekretær F. E. Elberling til at stille sig, men han fik kun 28 stemmer.

Op til 1858-valget blev hofjægermester H. R. Carlsen fra Gammelkøgegård opstillet, bl.a. med den begrundelse, at det var glædeligt, at de store godsejere igen tog del i det politiske liv. Trods denne argumentation blev Carlsen Roskildes kandidat, medens Hans Nielsen nu var et politisk vrag og kun fik fem stemmer. Carlsen fik 463 stemmer, heraf 430 fra Roskilde og Sct. Jørgensbjerg, men det var ikke nok. Gårdejer Niels Andersen fra Smørum fik 490 stemmer.

Liebes tid 1861-1866

I 1861 lykkedes det endeligt for byen at få en egen kandidat og få ham valgt. En komité fra by og landsogne havde arbejdet på at skaffe en fælleskandidat og på det grundlag fundet frem til højesteretssagfører C. C. V. Liebe, nationalliberal, født i og student fra byen og stadig med familie og venner dér.

Der fulgte en møderække, hvor det viste sig, at der i landsognene ikke var stemning for Liebe. Det lykkedes at overtale amtsrådsmedlem Lars Jacobsen, som havde prøvet i 1849. Der var skuffelse hos de, der havde forsøgt fælleskandidaten. Takket være en stemmeprocent på 69,2 % i Roskilde mod 47,2 % i hele kredsen fik byen igen en "værdig" repræsentant i Folketinget.

Ved begge valg til Rigsrådets Folketing sejrede Liebe ubesværet over en landbokandidat, første gang igen Lars Jacobsen, som kun fik fem stemmer i Roskilde! Da han langsomt gled mod højre, kunne han ikke bruges ved det almindelige folketingsvalg i 1864 i krigens skygge. Liebe blev derfor eneste kandidat.

1866 gik det galt for ham. Den kommende periodes store politiske modsætninger i Danmark manifesterede sig, idet valget blev for eller imod den nye modificerede grundlov, som erstattede junigrundloven og i nogen grad indskrænkede demokratiet. Liebe var tilhænger af dette og fik enstemmig opbakning på byens valgmøde, mens modstanderne opstillede Niels Andersen, som efter en sygdomsperiode vendte tilbage til det politiske liv. Han var i 1850'erne formand for vælgerforeningen og folketingsmand 1858-

1861. Med en suveræn stemmeprocent på næsten 2/3 vandt nej-fløjen en klar sejr.

Hermed var valget blevet en klar politisk markering, hvor de hidtidige valg mere havde haft karakter af person- og kulturopgør.

En mellempæriode 1866-1876

Niels Andersen fik ingen modkandidater ved det første valg efter den nye grundlov, men døde kort efter. De nationalliberale og konservative i købstaden fik opstillet den kendte grosserer og godsejer A. Hage, som vandt to valg, det første over den ældre Morten Hansen kendt fra valgene i 1850'erne, det andet ved kåring. Man forsøgte sig igen i 1872 med biskop og tidligere nationalliberal koryfæ D. G. Monrad. Han måtte forsmædeligt se sig slået af en bonde netop det år, da det nydannede Forenede Venstre udsendte sit partiprogram som starten på at erobre landet. Monrad blev støttet af "Den Danske Arbejderforening for Roskilde og Sct. Jørgensbjerg", en forening dannet af en kreds af byens borgere som forsvar mod den gryende socialisme.¹⁰ Den stærkt konservative publicist H. Wulff skriver direkte om "to mørke Pletter", som klæber til Roskildekredsen: at Liebe led nederlag i 1866 til "en politisk ubetydelighed" og,

*Valgresultatet 1872.
Statistiske Meddelelser II, 12,
3, 1875, s. 89.*

Roskilde valgkreds	Valget 2019 1872			
	Antal vælgere	Stemme- procent	Ole Larsen	D. G. Monrad
Roskilde Købstad	780	63,6	26	470
Vor Frue Sogn	102	48,0	41	8
St. Jørgensbjerg	320	40,9	12	119
Himmelev	112	50,9	50	7
Hvedstrup-Fløng	177	54,2	82	14
Ågerup-Kirkerup	167	64,7	95	13
Jyllinge-Gundsømagle	205	66,8	128	9
Ledøje-Smørum	253	62,1	154	3
Sengeløse	212	52,1	108	3
Høje Tåstrup	225	29,3	37	29
Herstedøster-Herstedvester	299	30,1	51	39
Vallensbæk	61	45,9	1	27
Sum	2913	52,4	785	741

Roskilde valgkreds	Valget 25/4 1876				Valget 3/11 1879			
	Antal vælgere	Stemme-procent	Hans Sørensen	P. Frandsen	Antal vælgere	Stemme-procent	F.C.R. Scheel	Hans Sørensen
Roskilde Købstad	873	47,1	75	336	953	59,6	516	52
Vor Frue Sogn	100	64,0	56	8	112	60,7	9	59
St. Jørgensbjerg	331	36,9	51	71	383	43,6	150	17
Himmelev	118	61,0	65	7	111	62,2	11	58
Hvedstrup-Fløng	191	71,7	117	20	199	54,8	20	89
Ågerup-Kirkerup	179	66,5	102	17	175	53,7	14	80
Jyllinge-Gundsømagle	212	62,3	131	1	225	39,1	5	83
Ledøje-Smørum	275	49,5	134	2	247	32,4	5	75
Sengeløse	261	56,3	145	2	261	31,4	8	74
Høje Tåstrup	240	50,4	86	35	253	34,4	22	65
Herstedøster-Herstedvester	262	32,8	64	22	263	21,7	9	48
Vallensbæk	59	45,8	1	26	65	33,8	21	1
Sum	3101	50,7	1027	547	3247	45,9	790	701

Valgresultaterne 1876 og
1879.

Statistiske Meddelelser III, 3,
2, 1880, s. 82-83.

som det værste, at "den geniale Monrad" måtte bukke under for "en Ole Larsen".¹¹

Ved de to næste valg kæmpede to gårdejere mod hinanden, bl.a. den omtalte Lars Jacobsen, som nu klart repræsenterede højrefløjen. Ved hvert af de fire valg 1872-1879 skiftede flertallet side.

Provisorieårene og dysten mellem Scheel og Rosleff 1879-1903

Venstremanden gårdejer Hans Sørensen fra Klovtofte tabte sit mandat i 1879 til den adelige godsejer F. C. R. Scheel fra Ryegård i nabokredsen Lejre, en indvarsling af godsejernes periode i dansk politik med alliancen mellem borgerskabet og godsejerne. Hans Sørensen forsøgte et par gange mere, og Venstre hentede desuden et par kandidater i København, herunder en kontraadmiral, men alt forgæves. Scheel sad tilsyneladende urokkeligt. Hans stemmemæssige forspring faldt dog stadigt og ildevarslende. 1884 ved starten af selve provisorietiden udkonkurrerede to venstrekandidater hinanden.

En ny venstrekandidat, mejeriejer H. J. Rosleff fra Lille Karlebo manglede to stemmer i at vippe Scheel af pinden i 1892. Næste gang, ved afblæsningen af selve provisorie-

Roskilde valgkreds	Valget 2014 1892				Valget 914 1895			
	Antal vælgere	Stemme-procent	F.C.R. Scheel	H.J. Rosleff	Antal vælgere	Stemme-procent	H.J. Rosleff	F.C.R. Scheel
Roskilde Købstad	1116	80,9	733	170	1153	83,5	235	728
Vor Frue Sogn	125	79,2	13	86	125	85,6	88	19
St. Jørgensbjerg	362	79,0	230	56	336	87,2	65	228
Himmelev	121	80,2	25	72	118	83,1	75	23
Hvedstrup-Fløng	197	84,3	45	121	200	85,5	135	36
Ågerup-Kirkerup	190	86,8	24	141	189	88,4	144	23
Jyllinge-Gundsømagle	243	77,4	14	174	240	79,2	182	8
Ledoje-Smørum	254	64,6	23	141	258	70,7	165	33
Sengeløse	226	77,4	24	151	230	80,4	163	22
Høje Tåstrup	320	71,6	87	142	347	70,6	162	83
Herstedøster-Herstedvester	281	67,3	95	94	273	77,3	128	83
Vallensbæk	66	65,1	40	3	62	75,8	10	37
Sum	3501	77,2	1353	1351	3531	81,4	1552	1323

kampen, lykkedes det med 1552 stemmer mod 1323. I denne kamptid var stemmeprocenten konstant over 72 % og i 1895 hele 81,4 %. Rosleff vandt stort og ubesværet de næste tre valg, indtil han døde i 1904. Højre og borgerskabet havde totalt mistet pusten efter forliget 1894. Det ses også af, at stemmeprocenten i købstaden raslede ned fra 83 % til 58,9 % i 1898.

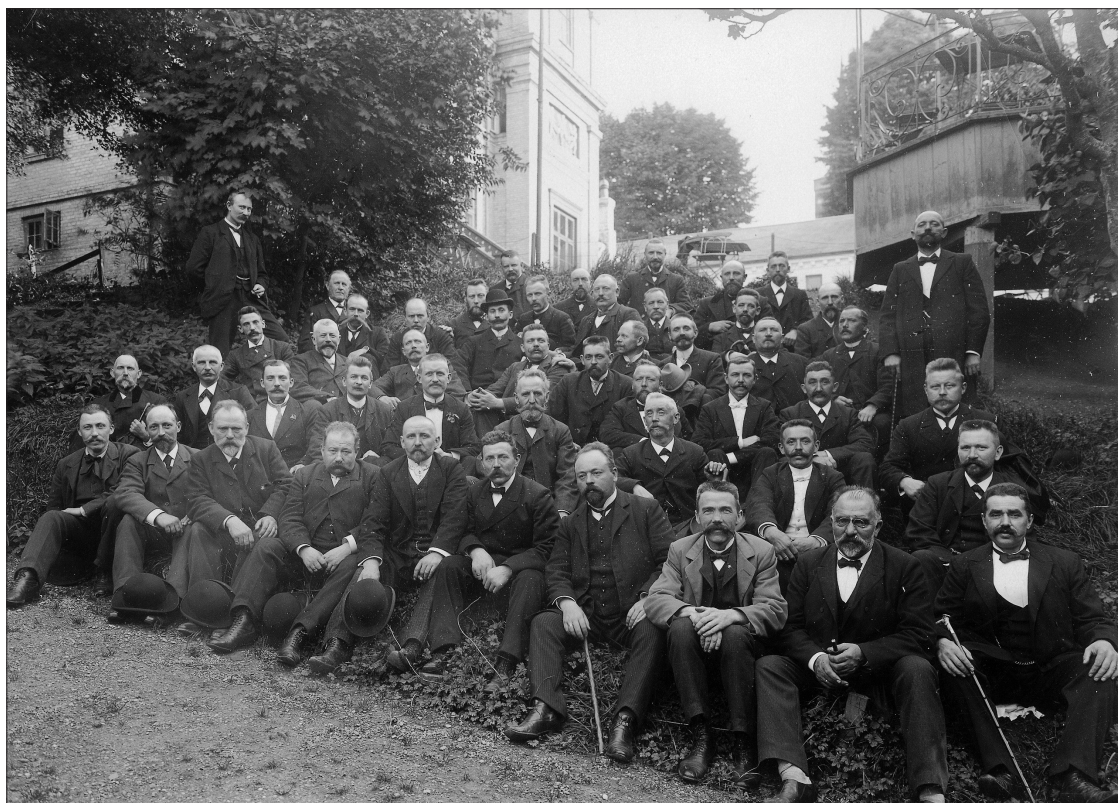
Den lange periode 1879 til 1904 med kun to folketingsmedlemmer og ét skifte dækker altså dels over en skarp kamp med meget stor politisk spænding og spænding om resultatet, dels over Højres kollaps i 1890'erne.

Der var en tilsvarende kontinuitet i Køgekredsen med to folketingsmedlemmer 1876 - 1908, men her var venstreflertallet aldrig i fare, venstrekandidaterne urørlige, og personskiftet var den ene venstrekandidat, P. A. Albertis, bekendte triumf over den anden V. Hørup i 1892.

Ligeledes var der en lang kontinuitet i Lejrekredsen: I den lange periode 1854 - 1909 blev denne kreds repræsenteret på tinge af blot tre politikere, alle fra Venstre, og fra 1866 alle med komfortable til ekstraordinære flertal, hyppigt ved kåring. Kredsen var en særdeles solid venstrekreds, fra 1909 overvejende en radikal kreds. De tre omtalte folketingsmedlemmer var redaktør og lærer D. E. Rugaard 1854 - 1872, greve I. L. Holstein-Ledreborg 1872 - 1890 og gård-ejer og minister Ole Hansen 1890 - 1909.

Valgresultaterne 1892 og 1895.

Statistiske Meddelelser III, 13, 1, 1894, s. 5 og IV, 3, 4, 1898, s. 27.



Socialdemokratiske parti-medlemmer forsamlet i Fjordvillas have ca. 1900. Tredje mand fra højre på nederste række: Niels Henrik Nielsen 1865-1930. Folketingsmand for Roskildedekredsen 1906-1910 og 1913-1920. Landstingsmand 1920-1930. Byrådsmedlem 1903-1921, 1925-1930. Flere bestyrelsesposter. Tobakshandler og cigarfabrikant. Roskilde lokalhistoriske Arkiv.

Henrik Nielsen 1903 -

Ved valget i 1903, som gav Rosleff hans sidste sejr, optrådte for første gang en socialdemokrat, tobakshandler Henrik Nielsen fra Roskilde. Med godt en fjerdedel af stemmerne indtog han tredjepladsen. Næste gang i 1904 avancerede han til andenpladsen for så i 1906 at erobre mandatet fra Venstre. Med undtagelse af tiden 1910-1913 forblev han Roskildes folketingsmand.

Roskilde by havde endeligt fået deres egen mand "på tinge", men ikke således som borgerne tilbage i 1850'erne havde forestillet sig; derimod en repræsentant for det fremstormende Socialdemokrati og dermed for arbejderklassen og den lavere middelstand. Når byens stemmeprocent steg kraftigt i 1903 og forblev høj, skyldes det nok de nye socialdemokratiske stemmer.

Højre var 1903-1906 ikke længere repræsenteret af godsejere eller bønder, men af redaktør Asger Karstensen, selv byborger og en af mændene bag omdannelsen af Højre til Det konservative Folkeparti i 1915.

Valgdeltagelsen

Frem til Grundloven af 1915 havde uberygtede mænd over 30 år med indfødsret stemmeret til Folketinget, medmindre de uden at have egen husholdning stod i privat tjenesteforhold, fik eller havde fået understøttelse af fattigvæsenet, som ikke var eftergivet eller tilbagebetalt, ikke rådede over eget bo eller ikke havde boet i pågældende valgkreds i minimum ét år. Heri ændrede 1866-grundloven intet.

Dette betød, at 14,5 % af befolkningen havde stemmeret i 1849, 17,4 % i 1915. I 1849 havde 73 % af mænd over 30 år stemmeret. I 1915 89,4 %. Stigningen kom primært i 1870'erne og 1880'erne.¹² I 1849 betegnede dette i europæisk sammenhæng en særdeles bred vælgerskare, men efterhånden skete der en udvidelse i de andre lande, således at Danmark på dette område sakkede bagud.

Generelt steg vælgerinteressen i hele Danmark, også i Roskilde.

Valgene til den grundlovgivende rigsforsamling 5. oktober 1848 havde oplevet forbløffende høje stemmeprocenter (i Københavns Amt, hvor Roskilde hørte til, var de fleste noget over 80 %.) Men her skal noteres, at vælgerne selv skulle lade sig registrere, så det er procenten blandt de, som selv havde registreret sig.

I 1852 og 1853 stemte markant færre i Roskilde end i det øvrige land. Derefter havde Roskildekredsen altid noget større valgdeltagelse end i Danmark som helhed med et par minimale undtagelser. Roskilde var en kampkreds.

Valgdeltagelsen faldt frem til 1855 til under 20 %, steg så til 1866, hvor grundlovsvalget tydeligvis fik vælgerne væk fra sofaen (knap 2/3 stemte i Roskilde). I 1870'erne stemte ca. halvdelen og med den stigende indenrigspolitiske spænding fra 80'erne nåede stemmedeltagelsen i Danmark op mod 70 %, i Roskilde op mod 80 %. Ikke nok med at alle mand var af huse; forskellen i stemmetal mellem Venstre og Højre var i 1880' og 1890'erne meget lille, helt ned til to i 1892. Valgstemningen og spændingen har været stor på valgstedet i Roskilde i provisorietiden!

Herefter skete en afmatning i nogle år, men fra systemskiftet 1901 oplevede man igen en voldsom vælgerinteresse. Socialisternes indmarch i valgene og de nye parti- og magtkonstellationer efter systemskiftet markerede et høj-



Hans Nielsen 1817-1893. Folketingsmedlem for Roskildekredsen 1852-53, 1855-1858. Højskoleophold på Rødding 1845. Gårdejer i Daastrup. Nærmest Nationalliberal, senere Højre. Opstillede første gang 1849 i Lejre, sidste gang 1876 også i Lejre. Sognefoged 1853-65, amtsrådsmedlem 1868-1874. Efter tvangsauktion over gården 1884 levede han i Sorø og København i trange kår. Folketingets Bibliotek.

depunkt i valgdeltagelsen under det gamle valgsystem med procenter omkring 85 %! Da Henrik Nielsen vandt mandatet i 1906 stemte 84,0 %, hvilket var det 10. højeste tal i Danmark, og da alle modstanderne forenede sig i 1910 og fratog ham mandatet for en periode, var hele 85,3 % ved valgurnerne.

Det havde været hensigten hos grundlovsfædrene, at der højst skulle være 10-20 km fra bopæl til valgsted, således at man kunne nå frem og tilbage på én dag. Alligevel var det naturligt, at stemmeprocenten blev højere i byen end i de fjernere liggende landsogne.

Det er så absolut også tilfældet i Roskildekredsen, men med tiden blev forskellene udjævnet. Meget hurtigt kom stemmeprocenten i landsognene nær byen op på samme niveau som købstadens (Vor Frue, Himmelev, Hvedstrup-Fløng og Ågerup-Kirkerup). De fjerneste sogne var lidt langsommere og nåede aldrig et tilsvarende niveau. Det gælder Vallensbæk, Herstederne og Høje-Taastrup. Ledøje-Smørum var tydeligt vakt politisk i starten, men stemmeprocenten holdt ikke sammenlignet med de andre. Ved det navnlige valg i 1852 var stemmeprocenten i de fire fjerneste sogne mellem tre og otte %, i fire aktive landsogne mellem 20 og 27 % og i Roskildes nabolag 11-17 % mod 48 % i købstaden. Det ændredes totalt ved det efterfølgende valg i 1853. F. eks. steg Himmelev-vælgernes fremmøde fra 17 % til 63 %!. Det må være Bondevennernes organisation, som har virket effektivt.

Køge- og Lejre-kredsene oplevede væsentligt lavere stemmeprocenter, ligesom der især i Lejre var flere kåringsvalg. Spændingerne var mindre, kandidaterne mere sikre. Ved Albertis sejr over Hørup i 1892 stemte 74,5 %, Alberti fik 1257 stemmer, Hørup 1132.

Kåring

Der blev i Roskildekredsen i alt afholdt 35 folketingsvalg mellem 1849 og 1915 incl. to til Rigsrådets Folketing i 1864 og 1865 med samme valgsystem og valgret, og incl. to suppleringsvalg i 1868 og 1904, da folketingsmedlemmet var afgået ved døden midt i perioden.

Heraf var de fem kåringsvalg: 1849, 1864, 1866, 1869 og



*Morten Hansen 1821-1901.
Folketingsmedlem for
Roskildekredsen 1853-1855.
Gårdejer i Hove. Medlem af
Sogneforstanderskabet 1854-
1867, af Skolekommissionen
1868-1873. Holdt aftenskole
1852-1854.
Folketingets Bibliotek.*

1915. Det er relativt set noget færre end på landsbasis, hvor ca. en tredjedel af alle folketingsvalg blev afgjort ved kåring frem til 1898.¹³ Ved det første i Roskilde var der tre kandidater, men afgørelsen ved håndsoprækkelse var så entydig, at ingen forlangte "navnlig" afstemning. De tre valg i 1860'erne var alle genvalg uden modkandidater, medens 1915 var det såkaldte "fredsvalg" midt under verdenskrigen.

Køgekredsen havde også fem kåringsvalg, hvorimod Lejre oplevede hele 12 valg med kåring eller kun én kandidat.

Valgkonstellationer og valgsamarbejde

Ved de fleste valg opstillede kun to kandidater: byens og landsognenes. Det er dog tydeligt, at der ikke var en entydig politiske opdeling og markering fra starten, men at den udviklede sig. Opdelingen i by og land er i centrum, ligesom der er personlige ambitioner og modsætninger, eksemplificeret i Morten Hansen og Hans Nielsen. I alle tre kredse synes der at være en lille usikkerhed omkring kandidatopstilling, der var ikke faste partier bag opstillingerne, flere opstillede som "privatperson" uden bagland, flere trak sig under valghandlingen, der var ofte tre eller flere kandidater



*Carl Christian Vilhelm Liebe
1820-1900.
Folketingsmedlem for
Roskildekredsen 1861-1866.
Kongevalgt Landstingsmand
1866-1895 (formand 1869-
1894). Lang juridisk og
politisk karriere.
Folketingets Bibliotek.*

Med Liebe og med 1866-grundloven markeredes de politiske modsætninger tydeligt. Derefter blev alle valg et opgør mellem Højre og Venstre, svarende til det landspolitiske opgør. I 1881 og 1884 viste splittelsen i Venstre sig også her i kredsen med to venstrekandidater. 1884 fik disse to tilsammen flere stemmer end Højres Scheel.

Fra 1903 ser vi det nye partimønster, idet der nu optræder tre kandidater, en socialdemokrat, en venstre- og en højremand

Ved flertalsvalg i enkeltmandskredse kan et valgteknisk samarbejde blive afgørende for udfaldet. Socialdemokratiet undlod således at opstille i Roskildekredsen for at sikre Rosleffs sejr, hvilket lykkedes. Systemskiftet 1901 ændrede denne strategi, og der blev ikke indgået aftale for 1903-valget. Til gengæld virkede samarbejdet mellem Socialdemokratiet og Det radikale Venstre, således at der ikke blev opstillet radikale kandidater i Roskilde, og denne kreds blev fra nu af næsten sikker for Henrik Nielsen. Kun da Højre renoncerede i 1910, genvandt Venstre kredsen for en periode.

I Lejre kredsen så man i perioden ingen socialdemokratiske kandidater. Her er jo heller ingen byer.

Modsat bekæmpede socialdemokraterne allerede fra 1901 Venstre - eller måske rettere Alberti - i Køge, men fra 1906 blev det en radikal kreds uden socialdemokrater.

I de to kredse var Højre på det nærmeste fraværende fra det politiske liv i hele perioden.

Kandidaterne

Ved de 35 valg 1849-1915 optrådte i alt 33 kandidater, et par trak sig før selve valghandlingen. 14 personer blev valgt i perioden. Der skete personudskiftning 16 gange, og hele ni gange tabte det siddende folketingsmedlem valget. En urolig kreds.

Til sammenligning: I Køge opstillede 37, hvoraf 10 personer blev valgt, og fem gange tabte et medlem sin kreds. Fra Lejre blev kun sendt ni mænd til Folketinget med 32 kandidater, og kun tre gange måtte et medlem lide den tort at miste sin kreds. De tre af folketingsmedlemmerne herfra dækker tilsammen 55 år ud af de undersøgte 66 år.

Det kan også noteres, at der i Roskildekredsen var 10

kandidater, som opstillede mere end tre gange mod otte i Køge og kun fem i Lejre.

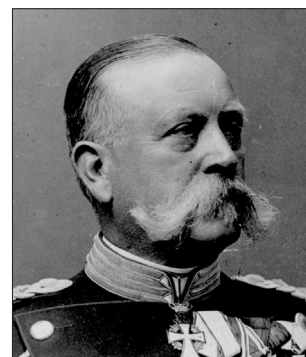
På landsplan var procenten af landbrugere blandt folketingsmedlemmerne over 50 % op til 1903, hvorefter den blev godt 40 % 1906-1910 og så 34,2 % i 1913.¹⁴ Samlet set over hele perioden 1849-1915 er der 15 landbrugere ud af de 33 kandidater i Roskilde, incl. godsejere, 17 ud af 37 i Køge og så - naturligt - 19 ud af 32 i Lejrekredsen. Der ses ikke nogen udvikling over tid.

Tre opstillede ud af de 33 opstillede er fra købstaden, 12 fra landsognene, fem fra nabokredse og 12 fra København (og Nykøbing Falster). 14 af dem har direkte relationer til landbomiljøet i kredsen eller i en nabokreds som gårdejer, møller, mejeriejer, skolelærer. Blandt kandidaterne er fem godsejere, den første i 1858, den sidste i 1898. Der er tre militærfolk, to grosserer (begge fra Hage-familien), fire embedsmænd, to ministre (den ene forhenværende), en læge, en teolog og fem jurister. De tre fra købstaden er en "mekanikus" i 1855, som trak sig, en herredsfoged i 1854 med meget få stemmer og endelig tobakshandleren Henrik Nielsen efter 1903. En gruppe med markant stigende andel af folketingsmedlemmer i Danmark efter 1898 er journalister og redaktører. Der var otte i 1898 og 24 i 1913. I vore tre kredse er der i hele perioden seks kandidater fra denne gruppe, hvoraf tre blev valgt, dog ikke fra Roskilde, som kun havde én kandidat fra denne gruppe. I Køge blev Hørup og Bransager valgt.¹⁵ Det kan også opgøres på den måde, at der er 13 kandidater med byerhverv i Roskilde mod 16 i Køge og kun syv i Lejre.

På landsbasis er der relativt mange tjenestemænd og mænd fra liberale erhverv blandt rigsdagskandidaterne i perioden 1880-1913, men det kan ikke ses i de tre undersøgte kredse.

De små tal gør det ikke muligt at spore nogen forskel i de forskellige partiers kandidater. I 1849 og delvist 1848 tilhørte alle valgte og næsten alle kandidater i de tre kredse den akademiske og borgerlige elite, men det billede er væk i 1852. Derudover spores der ikke en udvikling over tid i kandidatmønsteret.

Blandt de 14 personer valgt i Roskilde er der kun én fra Roskilde by, Henrik Nielsen, fire fra København, fem fra kredsens landsogne og fire fra nabokredse. Alle bortset fra



Frederik Christian Rosenkrantz Scheel 1833-1912. Folketingsmand for Roskilde-kredsen 1879-1895. Kongevalgt landstingsmand 1895-1912.

Arvede Stamhuset Rosenkrantz med hovedgårdene Ryegård og Trudsholm 1862. Sognerådsmedlem 1862-1912, Amtsrådsmedlem 1865-1901. Utallige tillidsposter.

Bramsnæs Museum og Arkiv.

fire af de valgte er knyttet til landbruget, efter 1906 ingen.

Det var oftest byboerne og højrefløjen, som hentede en kandidat fra hovedstaden og ofte en kendt politiker, sandsynligvis i et forsøg på at besejre landsognene og Venstrepartierne. Hofjægermester Carlsen fra Gammelkøgegård og grev Scheel fra Ryegård hører vel til samme kategori, selvom de begge er fra nabokredse. Fra 1909 søgte Venstre kandidater i København i et tilsvarende forsøg på at standse "socialiternes" fremgang.

Heller ikke Køge by leverede mange kandidater til egen kreds: kun tre, hvoraf ingen sejrede. Ingen af de valgte efter 1869 var fra kredsen. De tre folketingsmedlemmer herfra Hørup, Alberti og Bransager må vel kaldes professionelle politikere. Den geografiske spredning er også stor blandt Lejres kandidater, men her er færre kandidater med byerhverv end i de to andre kredse.

Folketingsmedlemmerne fra Roskildekredsen blev aldrig særlig kendte eller betydningsfulde. Flere af dem havde tydeligvis ambitioner. Det gælder i hvert fald Hans Nielsen fra Daastrup. Ud over bl.a. at være sognefoged og amtsrådsmedlem opstillede han ved stort set samtlige valg fra og med 1849 til og med 1876, i alt 14 gange i fem forskellige valgkredse med kun to valgsejre, begge i Roskilde, og med adskillige særdeles pauvre resultater. Rosleff synes også at have haft ambitioner.

Der kan endnu ikke tales om en professionalisering af det politiske erhverv eller en politisk elite i moderne forstand, men tendenser er klar. Flere skiftede over til Landstinget for at fortsætte en karriere dér: Liebe, Scheel, Henrik Nielsen, A. O. Rasmussen. Nogle forsøgte sig i flere kredse, ikke altid lige succesfuldt, ligesom de fleste havde adskillige tillidsposter og var valgt til forskellige politiske organer. Det gælder også samtlige landmænd helt tilbage fra 1852. Helt fra starten af demokratiets periode var der altså en gruppe politisk bevidste og ambitiøse bønder. Den yngste af disse var Morten Hansen, som kom i folketinget som 32-årig, rivalen Hans Nielsen var 35, de øvrige ældre. Vi får også en del politikere, som bruger det meste af deres liv på politik.

Afslutning

Var Roskildekredsen så vægelsindet, skiftende, troløs, som hævdedet af blandt andet H. Wulff?¹⁶

Som vi har set, var der hyppige udskiftninger i kandidater og valgte op til ca. 1880 og igen efter systemskiftet. Det var en kreds, som var på vippen ved hvert valg, hvilket ikke er udtryk for vægelsind, men nogenlunde ligevægt mellem bysogne og landsogne. Der skulle ikke så store ændringer i vælgermassen til et ændret valgudfald. Ofte var det blot små relative ændringer i valgdeltagelsen i købstad og landsogne. Selv om vi ikke har undersøgt den enkelte vælgers stemmeafgivning, tyder alt på, at vælgerne har været meget stabile, de har ikke i stort tal skiftet parti. Det var den gradvise demografiske udvikling, byens stigende betydning samt vandringer til og fra sofaen, som bestemte valgresultatet.¹⁷

Men vi kan også ved flere valg se, at landspolitiske tendenser smitter af i Roskildekredsen, f. eks. i 1873, 1876 og 1895.

Vi genfinder lokalt splittelsen blandt Bondevennerne i 1850'erne mellem en mere national, grundtvigiansk fløj, hvorfra en del går i retning af Nationalliberal og senere Højre, og så en mere social, politisk fløj. Til den første gruppe kan vi lokalt placere Knud Pedersen i Køge og Hans Nielsen og Lars Jacobsen i Roskilde.

Kampen i de første årtier under junigrundloven var i overvejende grad en kamp mellem to kulturer: en by- og en landbokultur. *Roskilde Avis'* indlæg 1852 er meget symptomatisk:

"Vælgere! Den 4. August staar for døren! Dagens Vigtighed erkjende I vist nok tilfulde! Man viser det i Gjærningen og giver Møde ved Valghandlingen!

*Naar I alle give Møde, da kan Roeskilde Bye, der tæller henved 500 Vælgere, dog mueligen gjøre Udslaget og forebygge Valget af den af Bondevennerne stillede Kandidat Gaardmand Morten Hansen af Hove."*¹⁸

Modsætningen blev efterhånden en mere partipolitisk mellem Højre og Venstre, 1866-valget stod særdeles klart mellem tilhængere og modstandere af den reviderede



Hans Jensen Rosleff 1847-1904. Folketingsmand for Roskildekredsen 1895-1904. Medstifter af Venstrereformpartiet. Flere politiske poster. Arbejdede indenfor landbruget og mejeridriften. Oprettede eget mejeri i Lille Karleby 1876, fra 1890 desuden gårdejer. Scheel og han, som udkæmpede mange valgkampe, var næsten naboer! Bramsnæs Museum og Arkiv.

grundlov. Det er tydeligt, at Venstrekandidaterne fik relativ stigende tilslutning i købstaden og dens forstad St. Jørgensbjerg fra 1880'erne og frem.¹⁹

Den stærkt konservative *Roskilde Avis* blev mere og mere indædt i sin agitation i løbet af provisorietiden såvel i læserbreve, redaktionelt stof som i annoncer. En stout mejerierjer som Rosleff kaldtes fra 1895 for socialist, fordi der fungerede et uformelt valgsamarbejde mellem Venstre og det fremstormende Socialdemokrati.

Det er som i så mange andre kredse Socialdemokratiets fremmarch især i byerne, der ændrede det politiske billede. Til det billede hører også, at købstadens andel af hele kredsens vælgerantal steg fra 20 % i 1849 til 38 % i 1915. Overfor en socialdemokratisk bykandidat som Henrik Nielsen må *Roskilde Avis* nu kraftigt støtte en Venstrekandidat.

De to andre berørte kredse oplevede ikke nær så dramatisk historie som Roskilde: der var sjældent spænding om udfaldet, valgdeltagelsen var som regel noget lavere, der var færre udskiftninger og stort set ingen politiske skift. Til gengæld havde de flere kendte og betydningsfulde politikere: Krieger, Hørup, Alberti, Bransager, Balthasar Christensen, Holstein-Ledreborg, Ole Hansen, Niels Frederiksen.

Det radikale Venstre erobrede Køge- og Lejrekredsene i 1908-1909. hvorfor vi igennem hele forløbet fra 1849 til sammen i de tre kredse kan se opkomsten af de fire klassiske partier i dansk politisk historie.²⁰

Noter

¹ Der er tre grundlæggende kilder til denne undersøgelse:

1) Valgende blev publiceret i *Statistisk Tabelværk* for årene 1848-1853 og i *Statistiske Meddelelser* for årene efter 1853. Desuden foreløbigt i *Statistiske Efterretninger* efter 1909. Oplysningerne er af noget ujævn omfang. Der er kun foretaget en sognevis optælling af resultaterne for årene 1849-1853, 1861 og 1869-1898. Herfra er hentet langt det meste af talaterialet.

2) I. P. Jensen (- Nordengaard) har i *Valgene til Rigsdagen 1848-1915* (genudgivet og videreført 1949) for samtlige valg fra og med 1848 opregnet alle valg i alle kredse med angivelse af alle kandidater og så vidt muligt deres stemmetal samt enkelte andre oplysninger. Forfatterens

angivelse af kandidaternes politiske tilhørsforhold er af og til tvivlsom især for den ældre periode.

3) Rasmus Nielsen har i "Roskilde kredsen under Junigrundloven" (Fra Københavns Amt. Aarbog udgivet af Historisk Samfund for Københavns Amt, 1949, s. 49-83) gennemgået alle folketingsvalg og valgforberedelser 1848-1966 i Roskildekredsen. Han har primært brugt *Roskilde Avis* og *Almuevennen* og lagt hovedvægten på de 2 første valg.

Valgbøgerne er ikke forsøgt brugt ved denne undersøgelse.

² Carl Muusman hævder, at mange handlende ikke turde stemme af frygt for boycott fra kunderne. "De gammeldags Valg". *Jul i Roskilde* 1935 s. 29. *Roskilde Avis* giver indtryk af det samme, f.eks. 7/4 1895.

³ *Stat. Med.* 4,42, 1913 valget, s. 8.

⁴ Rasmus Nielsen, se note 1, s. 51, 54 og 59-62.

⁵ Carl Muusmann, se note 2, s. 29.

⁶ *Roskilde Avis* dagen efter de forskellige valg fra 1881.

⁷ *Roskilde Avis* 22/3 og fl 1901.

⁸ Jørgen Elklit: *Fra åben til hemmelig afstemning. Aspekter af et partisystems udvikling*. 1988, s. 67-68.

⁹ Erik Stig Jørgensen i *Venstre. 50 år for folkestyret*, 1979, s. 31.

¹⁰ A. Vind & K. Mathiasen: "En skitse til forudsætningerne for arbejderbevægelsen i Roskilde 1870-76". *Historisk årbog fra Roskilde Amt 1978*, s.115.

¹¹ H. Wulff: *Den danske Rigsdag. Politiske Portrætter af samtlige Rigsdagens Medlemmer 1879-1881*, 1881, s. 287.

¹² *Statistiske Efterretninger* 1915, s. 84.

¹³ J. Elklit, se note 8, s. 61.

¹⁴ *Stat. Medd.* 4. 35 s. 18 og 4. 42, s. 18.

¹⁵ Vagn Dybdahl: *Partier og erhverv*, 1969, bd. 1, s. 389.

¹⁶ H. Wulff, se note 11, s. 287.

¹⁷ Dette støtter Erik Høghs, Vagn Dybdahls og Niels Thomsens opfattelser. Niels Thomsen i *Venstre. 50 år for folkestyret*, 1979, s. 104.

¹⁸ *Roskilde Avis* 3/8 1852.

¹⁹ De relevante bind af *Statistiske Meddelelser* samt Niels Thomsen i *Venstre. 50 år for folkestyret*, 1979, s. 132.

²⁰ Om den politiske udvikling generelt kan man læse i adskillige værker og Danmarkshistorier. I festskriftet og samleværket *Den danske Rigsdag 1849-1949* bind 3, 1950 er valgsystem, valgkreds, rigsdagsmænd og partierne grundigt behandlet. Partiudviklingen og valgene analyseres og diskuteres i *Venstre. 50 år for folkestyret* 1979 med artikler af Erik Stig Jørgensen og Niels Thomsen, af Vagn Dybdahl i *Partier og erhverv* 1969 og af Jørgen Elklit i *Fra åben til hemmelig afstemning. Aspekter af et partisystems udvikling* 1988.

Om Roskildekredsen og valgene især i 1870'erne fortæller Carl Muusmann populært i *Jul i Roskilde* 1935. Asger Karstensen fortæller morsomme erindringer fra kredsen i *Et Liv i Politik* 1940, og han sekunderes af Henrik Nielsen i *Jul i Roskilde* 1937. *Roskilde Avis* (og fra 1873 og 1878 henholdsvis *Roskilde Tidende* og *Roskilde Dagblad*) dækkede valgene, i begyndelsen uhyre lidt og sporadisk, men med stigende intensitet og meget partitro. De to historikere Claus Bjørn og Jørgen Vogelius beretter i *Roskilde bys historie*, bd 2 s. 277-280, og bd 3 s. 133-140 om kredsen fra 1848 til 1917. Hans Jensen har i *Køge Bys Historie* fra 1932 skildret Køgekredsen 1848-1920 på siderne 371-400.