

Partidannelse - oppefra eller nedefra?

Det radikale Venstre i Roskilde amt ca. 1905-1917

Af Gorm Bruun Hansen

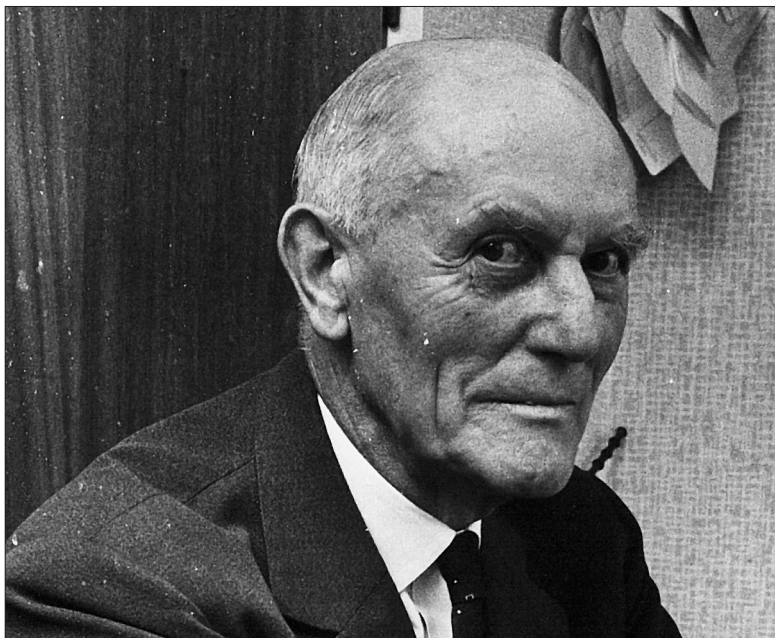
Partigrundlæggelsen

Dannelsen af Det radikale Venstre i 1905 har fået næsten mytologisk karakter i radikale partikredse: opstået som et græsrodsparti med vedtagelsen i maj af Odenseprogrammet og med en gruppe rigsdagsmedlemmers efterfølgende tilslutning. Fire-partisystemet blev hermed fastlagt. Partiets ledende kræfter og stiftere var en gruppe overordentligt dygtige og energiske mænd, og partiet fik øjeblikkeligt en central placering i dansk politik. Allerede i 1909 formåede det at danne regering under C. Th. Zahle.

Baggrunden for partidannelsen var en stigende utilfredshed med Venstreregeringens højredrejning i årene efter systemskiftet 1901. Der blev lavet et særdeles stort og dygtigt arbejde med politiske drøftelser og sonderinger, flere møderækker og foredragsturneringer. Udgangspunktet var klart København, især i akademiske kredse. Blandt de senere kendte ledende i arbejdet var Ove Rode og P. Munch. Partiarkivet bugner af mødeindkaldelser, oversigter over aktuelle og potentielle radikale ude i kredsene, programudkast, artikler til offentlig debat m.m. Man var helt klar over, at det var vigtigt for det nye parti ikke at virke som en københavnsk forening, men tværtimod at skabe en stærk landsomfattende organisation. Hurtigt etableredes et netværk over hele landet.

Roskilde amt står ikke stærkt i dette billede. Blandt initiativtagerne eller mødedeltagerne i årene fra 1903 og op til Odensemødet 20.-21. maj 1905 er ikke nævnt nogen fra de tre kredse. I løbet af 1905 dukkede et par lokale navne dog

Hans Jeppesen 1888-1979
Forpagter af sin fødegård i Ramsølille, derpå ejer 1933-1965. Han var aktiv i Det radikale Venstre lige fra det stiftende landsmøde i Odense 1905, medlem af hovedbestyrelsen og landsformand 1937-1960. Han var en nær ven af Jørgen Jørgensen. Han var sognerådsmedlem og formand i Gadstrup 1920-1940, amtsrådsmedlem 1938-1966, landstingsmand 1953. Desuden havde han et imponerende organisatorisk og politisk arbejde i andelsmejerier, landvæsenskommissioner, sognerådsforeninger, andelslagterier, skatteråd, arbejdsmarkedsråd, ligningsråd, overfredningsnævn m.m. Billedet er taget i 1968.
Roskilde lokallhistoriske Arkiv.



op. I det nydannede partis forretningsudvalg indvalgte gårdejer Hans Jeppesen fra Ramsølille, som var aktiv i partiet hele sit liv og bl.a. landsformand 1937-1960, og husmand Karl Hansen-Ankerstræde fra Herfølge, en af husmandsbevægelsens pionerer.

Der blev i 1904-1905 udarbejdet flere oversigter og analyser af den radikale stemning i kredsene som forberedelse til partidannelsen. Det store Venstrereformparti, som havde absolut flertal i Folketinget, stod meget stærkt i området med de to ministre Alberti og Ole Hansen valgt i henholdsvis Køge og Lejre. Området er "udpræget ministerielt." Der er ikke den store tiltro til Roskildekredsen som potentiel radikal, men der skønnes at være gode muligheder i Lejre med de mange "småkårsfolk", som sikkert ikke ville støtte Ole Hansen længere p.g.a. de nye skattelove. Der er glæde over, at *Roskilde Tidende* er på vej over til være radikal og over, at den får opbakning også i landbokredse. Op mod det stiftende landsmøde i maj 1905 kommer der flere navne på potentielle radikale støtter i sognene.¹

Partiorganiseringen i de enkelte sognekommuner

17/7 1906 gjorde det nye parti status over partidannelsen

rundt om i kredsene.² Der manglede endnu kredsorganisationer i 22 kredse (i 1907 var tallet sunket til 14), men de tre i Roskilde, Køge og Lejre var på plads, dannet i månederne efter Odensemødet med beslutning om navn, om vedtægter, om tilslutning til Odenseprogrammet samt med valg af bestyrelse og formand. Igennem sommeren og efteråret 1905 noterer *Roskilde Tidende* adskillige politiske møder i de tre kredse. Det lykkedes også at få flere toppolitikere ud i de små sogne: Slengerik, Alberti, Borgbjerg, Henrik Nielsen, Anders Nielsen, P. Munch m.fl. Der er bevaret flere indberetninger fra kredsene til partikontoret i 1905-1906 om den lokale organisation og med grundige politiske overvejelser, bl.a. om valgsamarbejdet med Socialdemokratiet. Der er fra starten enighed om dette samarbejde, såvel til Folketinget som til byrådet i Roskilde.³

I **Roskilde** er partidannelsen udgået fra den oppositionelle forening fra provisorietiden Demokratisk Forening,⁴ som indgik i den nye Roskildeforening stiftet 12/9 1905 på et møde på Prindsen. Ved næste møde noteredes, at medlemstallet var oppe på 110. Til det første forretningsudvalg i Roskilde valgtes sagfører Jens Holm fra Tåstrup (formand), lærer Heinø, Vadsby, redaktør Wreschner, rejseinspektør Jørgensen og købmand Villads Nielsen, de sidste tre alle fra Roskilde.⁵

Allerede 10 dage efter partigrundlæggelsen i Odense var der møde på Havdrup Kro, hvor bl.a. de delegerede fra Odense traf beslutning om at oprette en radikal vælgerforening for **Køgekredsen**.⁶ Man er herfra ikke meget meddelsom i indberetningerne, men noterede dog senere i 1908, efter at Albertiskandalen er eksploderet, at nu er stemningen for radikale absolut god.⁷

I **Lejrekredsen** dannedes organisationen formelt i marts 1906. Her er man fra starten klar over, at kredsen kun kan vindes med en husmand som kandidat, idet der også er en del potentielle socialdemokrater blandt dem. Formanden påstod ellers i november 1905, at der er en del politisk ligegyldige husmand. Af den radikale kandidats godt 500 stemmer skønner han, at de ca. 300 er radikale, resten socialdemokrater.⁸

I alle tre kredse udfoldede der sig derefter et politisk og organisatorisk arbejde med møder, agitation, medlemshvervning m.m. Hvor starten af partidannelsen synes at

være centralt styret, så er den videre organisering tydeligvis særdeles decentral og "nedefra". Vi møder en del navne rundt i kredsene og sognene. Det er husmænd, parcellister, gårdejere, lærere, håndværkere og håndværksmestre, fiskere, mejeribestyrere, men også borgere fra Roskilde: sagførere, direktører, adjunkter, redaktører, købmænd m.m. Der er faktisk tale om en overordentlig bred social og erhvervsmæssig fordeling.⁹

I februar 1908 er der indberettet organisationsfortegnelse fra alle kredse. Roskilde havde nu kun 70 medlemmer, Køge-kredsen over 800 og Lejre 125. Der er ikke rigtigt kommet gang i organisationsdannelsen ude i de enkelte sogne i Roskildekredsen, medens den er helt på plads i Køgeområdet med mellem 12 og 86 medlemmer i hver af de 21 sogneforeninger. I Lejre er foreningerne på plads i 7 sognekommuner.¹⁰

Går vi frem til 1919 er der lokalforeninger overalt med 384 medlemmer i Roskildekredsen (143 i Roskilde kommune), 680 medlemmer i Køgekredsen og hele 1735 i Lejre (mod 1311 året før.) Dette er markant, da Lejre jo er den mindste af de 3 kredse med 2393 vælgere, Roskilde den største med 4796 og Køge derimellem med 3944 vælgere i 1913, hvor en gennemsnitskreds havde 4211 vælgere¹¹.



Villads Nielsen 1863-1923
Købmand, manufakturhandler på
Algade 8, en af byens førende
forretningsindehavere. Der ses
ofte store annoncer i avisen. Han
var medstifter af Det radikale
Venstre i Roskilde 1905 og aktiv i
de første år. Han var broder til
den radikale kultusminister
pastor S. Keiser-Nielsen.
Roskilde lokalhistoriske Arkiv.

Lokalvalgene 1906-1917

Lokalvalgene i 1906 var endnu efter de gamle regler, hvor den højstbeskattede femtedel valgte halvdelen af sognerådsmedlemmerne. Der var valg i købstæderne januar og i sognene november-december. Valgene var i vores område ikke særligt partipolitisk bundet, og det er stort set umuligt at måle den radikale styrke. I Roskilde opstillede som i en del andre byer en fælles socialdemokratisk-radikal liste "Demokratisk Liste", som vandt valget for de ikke-privilegerede med tre socialdemokrater og en radikal valgt.¹²

Fra sognene meldtes stort set kun navnene på de valgte, dog nævnes der eksplicit radikale i Ølsemagle, Havdrup-Solrød, Ejby-Dalby, Reerslev-Vindinge og Sengeløse, medens der er husmandsvalgte i Svogerslev-Kornerup, Hylinge og Rorup-Kimmerslev. I en oversigt til partiets landsmøde 1908 anføres, at der nu var 15 radikale sognerådsmedlemmer i Køgekredsen, 5 i Lejre- og kun 2 i Roskildekredsen.¹³

Ved den nye valglov til by- og sogneråd fra 1908 blev stemmeretten lige og almindelig, også for kvinderne, og nu havde 70% af alle over 25 år stemmeret, da man skulle have boet og betalt skat i kommunen i minimum to år. Det er nu muligt nogenlunde at skabe sig et overblik over valgresultater og partistyrke ved lokalvalgene marts 1909, 1913 samt 1917. De enkelte kommuner lagde stadig deres valg på forskellige dage inden for ca. en uge.¹⁴

I **Køgekredsen** opstillede rene radikale lister i 1909 i Borup-Kimmerslev (37,8% af stemmerne), Ejby-Dalby (54,2%) og Havdrup-Solrød (38,6%). Der var samarbejde med Socialdemokratiet i Karlslunde-Karlsstrup (43,8%), Ølsemagle (54%) og Thorslunde-Ishøj (26,8%). Desuden optræder en husmandsliste i Borup-Kimmerslev (11,6%). I de øvrige sogne var der kun én liste opstillet eller lokallister eller blandede uden partitilhørsforholdet oplyst.

I 1913 er der rene radikale lister i de fleste sogne, men samarbejde med Socialdemokratiet i Ølsemagle og Reerslev-Vindinge samt samarbejde med en husmandsliste i Borup-Kimmerslev og Ørsted-Dåstrup. Desuden ses rene husmandslistes i Greve-Kildebrønde og Karlslunde-Karlstrup. Alle disse lister stod meget stærkt, mellem 12,5% i Havdrup og 57,8% i Ølsemagle. Kredsen er blevet en radi-

kal højborg - dog ikke selve købstaden, hvor partiet fik 9-10% i begge valg og i 1917 gik i alliance med de borgerlige partier vendt imod Socialdemokratiet.

I kredsens landsogne er billedet i 1917 stort set sammenfaldende med 1913, et stærkt parti enten alene eller i den traditionelle alliance i Karlsrunder-Karlstrup og Reerslev-Vindinge, men også med Venstre i Ejby-Dalby og Ølsemagle. Et par steder er der 2 radikale lister, sikkert fra de to byer i sognet. I Karlsrunder-Karlstrup opstillede en ren radikal liste, en radikal-socialdemokratisk liste og endnu en med radikal deltagelse. I Ølsemagle fik en borgerliste med radikal deltagelse 50% og en liste med utilfredse radikale 20%. Partiet står tilsyneladende lige så stærkt som 4 år tidligere ude i landbo-og husmandssognene.

Der var tilsyneladende kun tre "rene" radikale lister i **Lejreområdet** i 1909: Gadstrup-Syv med hele 76,6% af stemmerne, Herslev-Gevninge med 16,6% (plus en husmandsliste med 39,2%) og Rorup-Glim (22,9%). Desuden optrådte en husmandsliste i Såby-Kisserup, som fik 15,1%. Resten var blandede, lokale eller partipolitisk ubundne lister.

Dette ændrede sig i 1913, hvor der var en radikal liste i samtlige sogne med mellem 17,7 og 58,3%, og desuden en husmandsliste i Hvalsø-Særløse med 59,7%. Samlet er tilslutningen i denne kreds næsten 50% til partiet. Dette billede gentager sig fuldstændigt i 1917 med valgtal mellem 21% og 58,4% (Osted-Allerslev) - altså ligeledes en radikal højborg.

Ganske anderledes var det i **Roskildekredsen**, hvor der ikke ses en eneste radikal liste i 1909. I 1913 fik en husmandsliste i Hvedstrup-Fløng 52,2%, i Smørum-Ledøje 26,4% og en socialdemokratisk-radikal liste i Sengeløse 60%. Ellers er der lister på kryds og tværs!

Husmændene fortsatte i 1917 i Hvedstrup-Fløng og fik så 46%, en radikal-husmandsliste fik 28,4% i Ågerup-Kirkerup, en socialdemokratisk-husmandsliste i Jyllinge-Gundsømagle mod nord tiltrak 28,7%. I Vor Frue og Smørum-Ledøje stemte henholdsvis 42,2% og 32,5% på socialdemokratisk-radikale lister. Høje-Tåstrup var ene om en ren radikal liste - 19,5%. I de øvrige sogne var der på overfladen en konfrontation mellem på den ene side socialdemokraterne ("socialisterne") og på den anden side én eller

flere "borgerlige" lister, således også i Himmelev, hvor der opstillede en "Arbejderliste" mod en "Fisker- og landbrugsliste", men ser man nøjere efter, er billedet mere "grumset", idet det ser ud til, at socialdemokrater, radikale og venstre-folk opstillede på blandede lister i hvert fald i 1913, og *Roskilde Tidendes* kommentar efter valget marts 1917 lyder; "Valget er i øvrigt ikke i særlig udpræget grad foregået efter politisk linier."¹⁵ En sådan bemærkning kan sikkert godt have været udtalt om en del andre valg. Personer har ofte spillet en stor rolle ude i de små sogne.

I Roskilde købstad var der heller ikke valgsamarbejde med socialdemokraterne efter 1906. Radikale stod alene i 1909 og fik kun 7,15%, selvom partiet gjorde et stort nummer ud af, at det var det eneste parti, hvor en kvinde havde en reel chance for at opnå valg, hvorfor man opfordrede alle kvinder til at stemme her, men forgæves!¹⁶ I 1913 lavede man et valgsamarbejde med Venstre (i alt 18,2%); men så gik man igen alene i 1917, hvilket resulterede i 15,75% og to mandater, bl.a. Latinskolens rektor Henrik Bertelsen. I byen var Højre "regeringsbærende" med absolut flertal bag sig indtil "systemskiftet" 1929, da Socialdemokratiet fik borgmesterposten med radikal støtte.

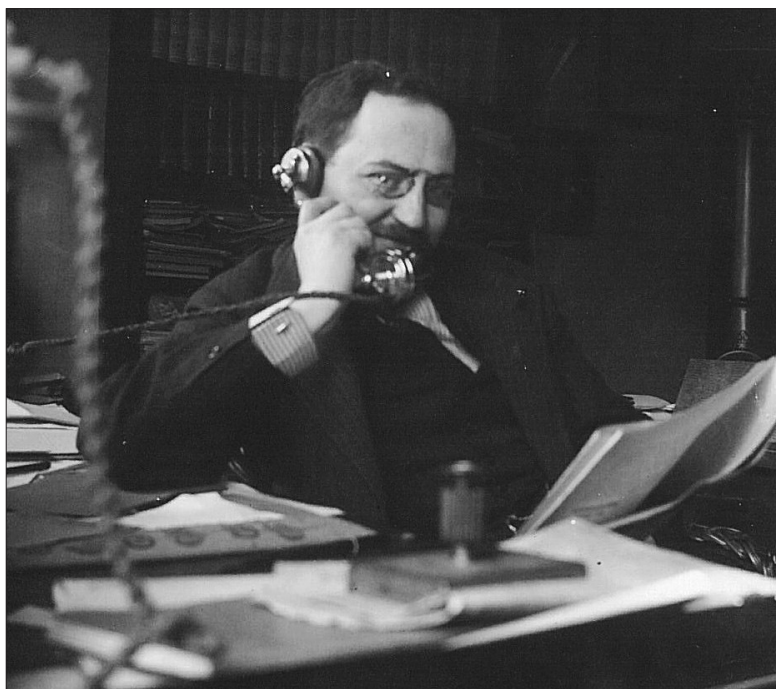
Roskilde Tidende

Roskilde Tidende blev grundlagt i 1874 som lokalt talerør for Venstre. I 1904 blev Julius Wreschner ejer og redaktør af avisen, da han købte den af den forrige ejers enke. Han tilsluttede sig øjeblikkeligt det nye parti i 1905, således at byen fik det klassiske 4-partibladssystem med den konservative *Roskilde Avis*, Venstres *Dagbladet* samt *Socialdemokraten*.¹⁷

Wreschner gik klart i brechen for det nye parti, skrev selv adskillige skarpe politisk indlæg mod partiet Venstre og regeringen, samt refererede grundigt fra radikale møder og radikale talere på andre møder, idet han dog også er venlig overfor Socialdemokratiet og dets kandidater.

Han noterer med stor tilfredshed 17/12 1906, at partiets oplag var steget markant fra 690 i april 1904 til 2175 i oktober 1906. I 1920 nåede oplaget et foreløbigt maximum på godt 5000.¹⁸ Det lykkedes for avisen og dets redaktør at blive Roskilde bys toneangivende avis, men også at få rimeligt

*Julius Wreschner 1874-1955
Redaktør af Roskilde Tidende
1904-1919, fra 1919 også
medejer til 1924. Han lagde
især vægt på det lokale stof.
Han lod fra starten avisen være
en sikker støtte for Det radikale
Venstre, hvor han også var
aktiv i en årrække.
Roskilde lokalhistoriske Arkiv.*



fat i omegnskommunerne i Roskilde- og Lejrekredsene. Bladet dækkede også - nødtørftigt - begivenhederne, herunder de politiske, i sognene rundt om i Roskilde Amt.

Julius Wreschner, der allerede var delegeret ved det stiftende landsmøde i Odense i 1905, blev også aktiv i den lokale partiforening i Roskilde igennem mange år. Ofte optrådte han som taler eller debattør rundt om i kredsen, som jo ikke havde sin egen radikale folketingskandidat, og blev selvfølgelig refereret grundigt i sin egen avis.

I Køgeområdet dominerede *Østsjællands Folkeblad* totalt, men det fastholdt i hele perioden en neutralitet mellem Venstre og Radikale og ivrede for en heling af bruddet. Her var altså ingen partiavis til at fyre op under det nye parti.¹⁹

Folketingsvalgene 1906-1915

Det radikale Venstre indgik fra starten et tæt valgsamarbejde med Socialdemokratiet med henblik på valg til Folketinget. I et valgsystem som det danske dengang med flertalsvalg i enkeltmandskredse var det om ikke nødvendigt så dog en meget stor fordel. Venstrereformpartiet havde gjort det med Socialdemokratiet i den sidste del af forfatnings-

kampperioden op til 1901, men der var intet ved valget i 1903. Dertil var modsætningerne blevet for store, efter at Venstre havde overtaget regeringsmagten ved systemskiftet i 1901.

I den fælles front mod regeringsmajoriteten, som var på vej mod højre politisk set, fik de to partiers ledere forhandlet sig frem til en aftale, hvor kun ét af de to partier stillede op i de forskellige kredse, så man udnyttede hinandens stemmer. Alle kredse blev nøje gennemgået med henblik på, hvor partiernes styrke lå. Det var selvfølgelig svært for mange partitro organisationsfolk at skulle renoncere på en opstilling, og der indløb nogle indsigelser fra forskellige kredse mod den radikale partitops beslutninger. Tilmed skete det kun godt et halvt år efter den succesrige og arbejdskrævende partidannelse.

I Roskilde Amt faldt brikkerne for de forhandlende politikere tilsyneladende hurtigt på plads. I interne radikale overvejelser om styrkeforholdene og den formodede vælgertilslutning ved valget i 1906 var der enighed om, at radikale stod absolut stærkest i Køge- og Lejrekredsene, medens der endnu kun var få radikale i Roskildekredsen. Dette billede bekræftes til fulde, som vi har set, af foreningsdannelsen i de 3 kredse.

Socialdemokratiet fik Roskildekredsen, medens Køge- og Lejrekredsene blev radikale. I hovedbestyrelsens grundige diskussioner af valgsamarbejdet over hele landet er de tre kredse overhovedet ikke nævnt, og der ses ikke at være indkommet protester. Denne fordeling blev fastholdt hele perioden ud med stor succes, da de to partier stort set vandt alle valg i amtet. Der er en enkelt indberetning fra Lejre om, at modstanderne bl.a. havde brugt socialistforskrækkelsen i agitationen mod den radikale Møller.²⁰ Med indførelsen af forholdstalsvalgmetoden i 1920 bortfaldt nødvendigheden af disse valgtekniske samarbejder helt.²¹

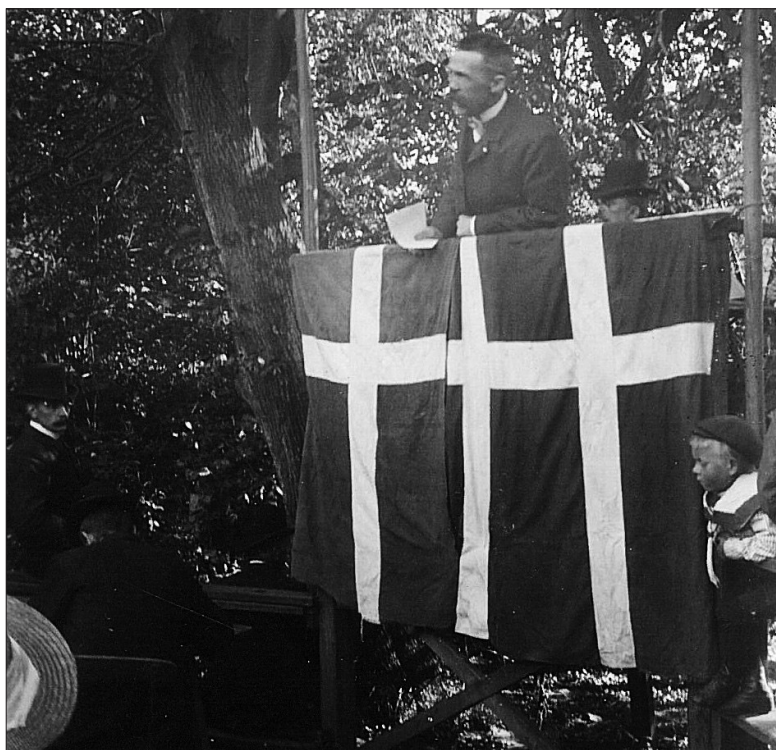
I **Roskilde** havde man stor tillid til socialdemokraten tobakshandler Henrik Nielsen, som flere gange blev omtalt sympatisk og rosende i interne skrivelser af ledende radikale i kredsen. *Roskilde Tidende* anbefalede ved hvert valg kraftigt at stemme på ham. Den lokale partiledelse skønnede selv, at ca. 1050 socialdemokrater og ca. 200 radikale stemte på Henrik Nielsen ved valget i 1906, og formanden Jens Holm mente i 1905, at 80-90 % af potentielt radikale

ville stemme på en socialdemokratisk kandidat i tilfælde af samarbejde.²²

Efter valgbehandlingen i Allehelgensgades skole vandrede Henrik Nielsen og hans støtter ned til partihovedkvarteret på Fjordvilla for at fejre sejren. På vejen derned gik de altid ind til de radikale, som oftest sad på Højskolehjemmet i Algade. Her takkede Henrik Nielsen for den store støtte og fik et til lykke fra den radikale formand.²³ Denne alliance vandt alle valg 1906-1915 bortset fra 1910, da Venstre og Højre dannede en modalliance.

I **Køgekredsen** var den radikale redaktør N. Bransager fra Ringsted tæt på at slå den mægtige justitsminister Alberti i 1906. Måske var den egentlige årsag til Albertis sejr en offentlig henvendelse et par dage før valgdagen om, at han havde skaffet byen store offentlige tilskud fra staten!²⁴ Da Alberti meldte sig som storbedrager og dermed skabte skandale, havde først Bransager og efter hans sygdom den radikale gårdejer Mads Larsen fra Nordfyn let spil overfor enten én eller to modkandidater, altid med langt over 50 % af stemmerne.

Lejrekredsen var trods mange radikale lidt mere proble-



Henrik Nielsen 1866-1930
Tobaksspinder og senere tobakshandler og cigarfabrikant.
Socialdemokrat. Byrådsmedlem 1903-1921, 1925-1929. Folketingsmedlem 1906-1910, 1913-1920. Landstingsmedlem 1920-1930. Havde et godt forhold til Det radikale Venstre. Henrik Nielsen ses på talerstolen i Fjordvillas have.
Roskilde lokalhistoriske Arkiv.

matisk. En ny kandidat, husmand L.P. Rasmussen klarede sig i 1906 hæderligt mod landbrugsminister Ole Hansen. Forud for næste valg i 1909 forsøgte Lejrekredsens radikale Venstre at formå den lokale husmandsfører Niels Frederiksen fra Lille Karleby til at stille op, men trods kraftige opfordringer takkede han nej, da han var ved at forberede sit virke i husmandsbevægelsen.²⁵ I stedet pegede han på lærer K.J. Møller fra Helsingør - også en tilhænger af grundskyld og georgismens tanker. Der var ikke udelt begejstring i partiets bagland for dette valg; således så han sig nødsaget til at indkalde til et offentligt partimøde for at få opbakning. Det fik han næsten enstemmigt, blev kandidat og vandt med 48,2 % af stemmerne over tre modkandidater, hvoraf den ene var møller Chr. Jagd fra Vintre Mølle ved Ryegård.

Denne havde allerede stillet op i 1901 og 1903 og tabt stort. Han erklærede sig som radikalsindet uden at være radikal, men uenig med Møller bl.a. angående jordskatter, og han var tydeligvis en torn i øjet på den radikale organisation. Forud for valget erklærede han skiftevis ikke at ville genere en radikal kandidat og at ville stille op. En venstremand J. P. Nordengaard kalder ham for "politisk fribyt-



Niels Bransager 1873-1915
Journalist og politiker, tidligt politisk aktiv på Midtsjælland, medarbejder på Politiken. Han var med i dannelsen af Det radikale Venstre helt fra 1903 og blev med sine store organisatoriske og agitatoriske evner meget "brugt" i Midtsjælland. Han var folketingsmedlem fra Køgekredsen 1908-1910, men var allerede mærket af tuberkulose fra 1906. Folketingets bibliotek.

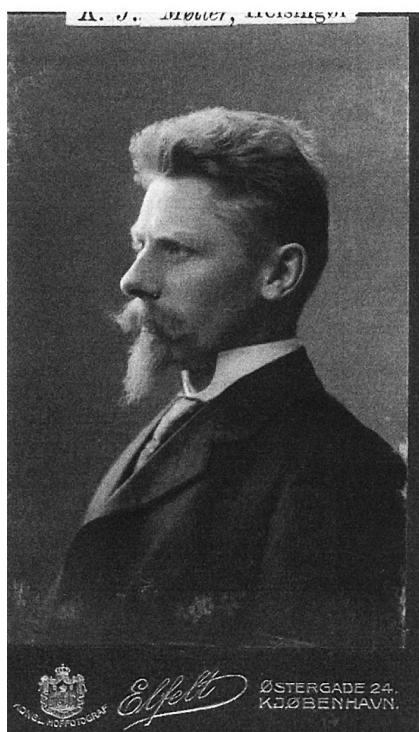
Mads Larsen 1862-1938

Han var fra Nessum på Nordfyn og via højskoleophold blev han mejerist og derpå gårdejer. Han var sognerådsmedlem 1897-1909 og sognerådsformand 1904-07. Med et par korte ophold var han folketingsmedlem 1901-1935, først for Venstre, fra 1905 som radikal, først valgt i Otterupkredsen, derpå 1910-1920 i Køgekredsen og endelig 1920-1935 Stege-Vordingborgkredsen. I de vanskelige år under første verdenskrig var han medlem af Finansudvalget, i øvrigt var han særligt optaget af husmandsspørgsmålet. Folketingets bibliotek.



K.J. Møller 1871-1956

Lærer i Helsingør. Valgt som radikal i Lejrekredsen 1909-1910. Forsøgte forgæves valg 1913 i Odderkredsen. Folketingets bibliotek.



ter"²⁶, og han er tilsyneladende ifølge *Roskilde Tidendes* referater også lidt til grin på vælgermøderne: "en slags gemytlig aftenunderholdning".²⁷ Han fik så kun 168 stemmer mod Møllers 808. Op til 1910-valget slog Jagd helt om og støttede Møller

Møller tabte dog kredsen til en venstregårdejer i 1910, hvorefter han tog konsekvensen og trak sig fra politik. På ny rettedes blikket mod Niels Frederiksen, som nu accepterede, og han tog så kredsen tilbage i 1913 med godt 50 % af stemmerne og beholdt den frem til 1935.

Afslutning

En kende maliciøst skriver Tage Kaarsted, at de radikale i København omkring P. Munch og Ove Rode var en slags generalstab 1903-1905 og blot ventede på tropperne, hvorpå husmændene kom til at udgøre de menige.²⁸ Dette svarer til billedet af Det radikale Venstre som partiet for husmænd og akademikere i København.

Roskilde Amt støtter delvist dette billede. Partiet kommer, som vi har set, til at stå meget stærkt især i landbrugsområderne i Køge og Lejrekredsene med mange husmænd og landarbejdere knyttet til de mange godser i området. De 2 købstæder står svagt, til dels også landområderne ind mod København. Partiet var flere steder i forbund med deciderede husmandslistes eller en sådan optræder alene uden en radikal liste. Spredt i materialet møder vi en del husmænd og parcellister - en kategori mellem husmænd og gårdejere.

Billedet er dog ikke éntydigt. Vi kan foretage et par stikprøver, ikke i vælgerskaren, men blandt stillere og kandidater. Op til folketingsvalget 1910 er stillerlisterne optrykt i *Roskilde Tidende* fra 18/5. For Mads Larsen i Køgekredsen ses følgende stillere fra samtlige sogne: 5 gårdejere, 3 lærere, 2 parcellister, 2 husmænd, 2 sognefogeder, samt 1 af følgende erhverv: jordbruger, smed, cand.mag., gartner, arbejdsmand, træskomand, handelsmand, forpagter, i alt 22 personer, hvoraf nogle godt kan have været socialdemokrater under valgforbundet. Den tilsvarende liste for K. J. Møller i Lejrekredsen bestod af 7 husmænd, 5 gårdejere, 4 parcellister samt 1 af hver af følgende kategorier: træskomand,

arbejdsmand, smedemester, lærer, malermester, fisker, karetmager, gartner samt murer, i alt 25.

I begge tilfælde altså en overordentlig bred skare erhvervsmæssigt. Hvor det er muligt at identificere erhverv for kandidater ses også en stor spredning med hovedvægt på husmænd, parcellister og gårdmænd, af den sidste kategori er der faktisk mange, de er ikke blevet i Venstre alle.²⁹

Fra Osted-Allerslev er bevaret detaljeret lister over kandidaterne. I alt 38 kandidater stillede i 1909 op på 5 lister, som ikke var så politisk opdelt. Heraf var 9 husmænd, 6 parcellister, 6 gårdejere, en del håndværkere, 3 kvinder, 1 læge og 1 lærer. Ved 1913 sognerådvalget opstillede 2 radikale lister med 6 gårdejere, 5 husmænd og én af følgende kategorier: parcellist, lærer, bødker, mejeribestyrelse, murer, landpost samt "frue". Desuden opstillede 2 husmænd for Venstre og 2 på "Afholdslisten", samt et par på de øvrige lister. Det samme billede aftegner sig ved 1917 valget: 4 husmænd, 2 gårdejere, 1 parcellist, 1 sognefoged samt 1 frue. Her bestod stillerlisten af 6 husmænd, 2 gårdejere, 2 lærere, 1 murer, 1 sadelmager samt 1 maler.³⁰

Der er mange husmænd, men så sandelig også mange gårdejere og derudover en stor spredning. I Roskilde var partiet så vidt det kan ses socialt meget bredtfavnende bortset fra Socialdemokratiets kernevælgere skønnet ud fra de mange notitser, indberetninger og referater fra perioden 1905 til ca. 1909.

Folketingsvalget 1906 var en stor skuffelse for det nye parti. Heller ikke lokalt i Roskilde Amt ser det ud til, at partiet er blevet rodfæstet i vælgerbefolkningen her året efter partidannelsen. Men ved lokal- og folketingsvalgene tre år

Christian Jagd 1862-1942

Møller på Vintre Møller ved Rygaard. Kendt i lokalområdet, temperamentsfuld og engageret. Forsøgte et par gange at blive valgt til Folketinget uden succes. Blev i samtiden kaldt såvel venstremand, radikal, konservativ som reaktionær, men ikke til at fastholde politisk.

Ifølge familietraditionen er billedet med Stauning taget ved en festlig lejlighed i Skibby i anledning af en markant begivenhed omkring den midtsjællandske jernbane engang mellem 1928 og 1936, hvor Jagd så sit snit til at blive fotograferet sammen med landsfaderen. Ifølge samme tradition stillede den ikke særlig høje Jagd sig op på en ølkasse for at matche Stauning. Privateje.





*Niels Frederiksen 1874-1951
Parcellist. Født og død i Lille
Karleby. Sognerådsmedlem
1909-1913, amtsrådsmedlem
1911-1932, Folketingsmedlem
1913-1935 som radikal. Overtog
ledelsen af den sjællandske hus-
mandsbevægelse i 1910 efter
Karl Hansen-Ankerstræde.
Centralt placeret i husmands
lovgivningen og dennes udmønt-
ning, bl.a. med udstykninger
over hele landet.
Folketingets bibliotek.*

senere i 1909 er billedet vendt. Alliancen vandt alle tre kredse, og de radikale kom til at stå som det største parti i Køge- og Lejre- kredsene, lidt svagere i Roskildekredsens landsogne og svagest i de to købstæder. Denne stærke position blev fastholdt frem til det store nederlag for partiet efter Påskekrisen 1920.

Partiets grundlæggelse kan føres tilbage til en gruppe københavnske ildsjæle og yderst kompetente politikere og organisationsfolk, som ydede en meget stor indsats fra 1903 og frem. Også efter grundlæggelsen i maj 1905 fortsatte partiet fra centralt hold med at fremme og støtte partigrundlæggelser og partiforeningerne samt sikre så mange valgte tillidsfolk som muligt. Men det er meget tydeligt, at denne bevægelse oppefra og nedad kun lykkes, fordi der lokalt ude i de mange små sogne samt i de 2 købstæder opstod en voldsom aktivitet. Der var mange, som blev aktive såvel organisatorisk som politisk i sogneråd, amtsråd og i de mange forskellige andre politiske og organisatoriske organer og foreninger. Altså i høj grad også nedefra og opad.

Noter:

¹ Det radikale Venstres Partiarkiv (Rigsarkivet). Pakke nr. 1, læg nr. 1-16. I min artikel om Roskildekredsen 1849-1915 i *Historisk Årbog for Roskil-*

de Amt, 1995, s. 71-96 findes oversigter over de tre kredse og sognene.

² Partiarkivet pk. 67, læg 2

³ Partiarkivet pk. 66, læg 2

⁴ *Roskilde Tidende* 4/7 og 13/7 1905

⁵ Partiarkivet pk. 113, læg 1 og 2, pk 1, læg 2 og 3

⁶ *Roskilde Tidende* 31/5 1905

⁷ Partiarkivet pk. 113, læg 1 og 2, hvor der er en liste over alle lokalforeninger og deres formænd

⁸ Partiarkivet pk. 66, læg 2

⁹ Partiarkivet pk. 11, læg 2-6 og pk. 12, læg 1-8, vedr. landsmødedeltagerne 1905-1914

¹⁰ Partiarkivet pk. 113, læg 2

¹¹ Min artikel om Roskildekredsen, s. 72

¹² *Roskilde Tidende* 4/1 og 6/1 1906

¹³ Partiarkivet pk. 11, læg 5

¹⁴ Listeoplysningerne og valgresultaterne er alle hentet fra *Roskilde Tidende* i dagene lige før og efter valgene, som foregik i begyndelsen af november, samt i *Statistiske Meddelelser*, 4,31,5 (1909), 4,42,2 (1913) og 4,54,3 (1917) - alle bind side 4-7 og 10-13.

¹⁵ *Roskilde Tidende* 14/3 1917 og *Himmelev Sogns historie*, red. Ingeborg Christmas-Møller og Gorm Bruun Hansen, 1995, s. 224

¹⁶ *Roskilde Tidende* 11/3 1909 og *Roskilde Bys Historie*, bd. 3, 1998, s. 205-206

¹⁷ Niels Thomsen: *Dagbladskonkurrencen 1870-1970*, 1972, s.587-589

¹⁸ Niels Thomsen s. 897

¹⁹ Niels Thomsen s. 604

²⁰ Partiarkivet pk. 66, læg 3

²¹ Valgresultaterne til Folketingsvalgene kan ses i: J.P.Nordengaard: *Valgene til rigsdagen i 100 år*, 1949, side 50-55. Herudover henvises til min artikel om Roskildekredsen 1949-1915 i *Historisk årbog for Roskilde amt 2004*, s. 71-96

²² Partiarkivet pk. 66, læg 2

²³ *Roskilde Tidende* 26/5 1909 og 21/5 1913

²⁴ *Køge Bys Historie*, 1932, s. 397 (Hans Jensen)

²⁵ J. Christiansen: *Manden der hentede jorden. Bogen om Niels Frederiksen*, 1948, s.48-52

²⁶ *Fra Københavns Amt 1941*, s. 44

²⁷ *Roskilde Tidende* 15/3 og 26/3 1909

²⁸ Tage Kaarsted: *Ove Rode - en biografi II*, 1971, s. 28-29

²⁹ F.eks. *Roskilde Tidende* 4/3 1913

³⁰ Osted-Allerslev kommunes arkiv Valgprotokol 1897-1929. Landarkivet for Sjælland.