

# Industri, håndværk og husflid på landet i Gl. Roskilde Amt i første halvdel af 1800-tallet

*Af Eva Tønnesen*

I Trap: "Danmark", 1. udgave fra 1858 er der et generelt afsnit om industrielle forhold, der giver et indtryk af samtidens opfattelse af industri og dens stade i Danmark. Citat: "Industrien er, forsaavidt der ved denne forstaaes Tilvirkning af Producter fornemlig ved Hjælp af Maskiner, ikke meget udviklet i Kongeriget, der i saa Henseende staaer tilbage saavel for Hertugdømmerne, som end mere for vort Naboland Sverrig, ikke at tale om, at vor Industri ikke taaler nogen som helst Sammenligning med Englands og Nordtysklands. Søger man Grundene til denne Mangel i Landets Udvikling, vil man finde dem saavel i den Søgning efter arbejdende Hænder, der endnu er og længe vil vedblive at være fra Landbrugets Side, som deri, at Capitalerne endnu ikke ere saa talrige, at de have særlig Vanskelighed ved at finde Anvendelse. Nationens Temperament lader derhos saavel Capitalisterne skye den Anstrengelse og Resico, der er forbunden med industrielle Entrepriser, som lader Arbeideren foretrække den landlige Beskæftigelse og Dagleierens mindre bundne Liv for Fabrikstuens slette Luft og daglige Tvang. Men ved Siden af at Fabrikdriften saaledes i Kongeriget maa staa tilbage for alle de nærmest omgivende Lande og Landsdele, stille de tvende andre Grene af den industrielle Virksomhed, nemlig Haandværksdriften og Huusfliden, sig i flere Henseender heldigere."

I første halvdel af 1800-tallet var der endnu ikke stor forskel på industrivirksomheder og håndværksvirksomheder. Overgangen fra industri til håndværk og videre fra håndværk til husflid var langt mere flydende end i dag. Endvidere blev industrialiseringen nu i langt højere grad end tidligere et byfænomen, idet man med indførelsen af dampkraft blev uafhængig af vandkraften og dermed kunne lægge fabrikker, hvor det var mest hensigtsmæssigt af hensyn til afsætning og andre forhold. Maglekilde Papirfabrik og Bomuldsmanufaktur i Roskilde fik således allerede i 1820 en dampmaskine som det første sted i provinsen.

Denne artikel vil belyse forholdene inden for de tre erhvervsgræne i Gl. Roskilde Amt i den anførte periode, men kun i landdistrikterne.

På de store godser ser vi tidligt, hvad mange nok vil kalde forstadier til en industriel produktion. Mange godsejere var driftige folk, der interesserede sig for andet end landbrugsproduktion. Hvis der på godserne var forskellige former for råstoffer eller rigeligt med vand, der kunne bruges i en produktion eller til kraftoverførsel, var det oplagt at starte en produktion. Det var allerede almindeligt under den merkantilistiske erhvervs politik i 1700-tallet<sup>1</sup>, men fortsatte under Frederik VI's og Christian VIII's mere liberalistiske erhvervs politik<sup>2</sup>. Det var således ikke længere udsigten til subsidier fra staten, der bidrog til denne interesse for at tjene penge på andet end kød og korn. Råstofferne kunne være træ fra skovene, grus og kalk fra undergrunden eller store lerforekomster, der gav anledning til industriel udnyttelse. Fra tørvemoserne fik man brændsel, der både kunne bruges til opvarmning af huse og i produktioner, der krævede høje temperaturer.

Ryegaard Gods i Rye Sogn i Voldborg Herred, ejet af familien Rosenkrantz (siden Scheel), drev et stort garveri, der lå ved vandløbet Garverrenden i Langtved lige over for kroen og tæt på overfartsstedet til Munkholm. Det var oprettet allerede i merkantilismens tid i 1783 og lukkede først i 1885. Iflg. Gliemann var der i 1820 ansat 8 arbejdere ved garveriet. De garvede på årsbasis 2-3000 huder. Hos Sterm får man oplysning om garveriets indretning. Der var en stuebygning med boliger for arbejderne, og et fabrikshus, en barkmølle, der blev trukket af en hest, og et barkstampeværk, der blev trukket af et underfaldshjul i Garverrenden. Der er endnu spor af placeringen på stedet. Virksomheden fik sine råvarer lokalt, egebarken fra godsets skove og kalken til afhåring af huderne fra godsets kalkbrænderi, der lå i nærheden. Ryegaard havde nemlig også en kalkovn og et teglværk, begge anlagt i Ryegaard Dyrehave. I kalkovnen kunne man brænde omkring 80 tdr. melkalk ad gangen. Sterm bemærker om kalken, at den ikke var helt hvid, men alligevel af god kvalitet. På teglværket blev der sædvanligvis brændt teglsten 3 gange om året, hver gang 1000 sten. Man kan stadig se rester af dybe hjulspor op til toppen af den nærliggende bakke, hvor leret blev hentet på vogne og kørt ned til selve teglværket. Der var ansat en mester og 3 arbejdsmænd ved denne virksomhed. Teglværket var i gang i 1830'erne, da Sterm samlede oplysninger til sin topografi, og eksisterede lige til slutningen af 1800-tallet, da det blev revet ned. Tilbage står kun Tegllhuset, der sikkert har været bolig for værk-mesteren. Her er der i dag skovbørnehave.



Også hovedgården Skullerupholm i Kisserup Sogn, ligeledes i Voldborg Herred, udnyttede sine råstoffer i undergrunden. I skoven Bestet (siden kaldt for Bæsted Skov) lå foruden et teglværk også et kalkbrænderi, der ligesom hovedgården var ejet af Ledreborg Gods. Man ved med sikkerhed, at det eksisterede i 1801, men det er muligvis 50 år ældre. I 1830'erne var der ansat en faguddannet teglbrænder og 3 til 4 faste folk og et antal daglejere efter behov. Teglovnen havde en kapacitet på omkring 30.000 sten pr. brænding. Den årlige produktion var iflg. Sterm ca. 100.000 mursten og 1000 tagsten. Kalkovnen kunne levere 150 tdr. melkalk pr. år. De fleste teglsten blev solgt, medens kalken blev brugt på godset. Også her var der en arbejderbolig, kaldt for Teglværkshuset, der må have været beboet af teglværksbrænderen. Der hørte 2 tdr. land til, der var udlagt fra en nedlagt gård i Kirke Såby By. Den senere ringovn ligger endnu på stedet, men planer om at restaurere teglværket og gøre det til et udflugtsmål er blevet opgivet.

Svenstrup Gods i Borup Sogn i Ramsø Herred havde også teglværk og kalkbrænderi. Sterm skriver herom: "I Teglovnen brændes 3 à 4 Gange om Aaret 20 à 24.000 Muursteen og 6 à 8000 Tagsten, og i Kalkovnen brændes 3 à 4 Gange aarligen 150 à 200 Tdr. Kalk. Ved disse tvende Værker beskæftiges 7 Mand foruden Mester, som forestaar Arbeidet."

Godsejernes interesse for erhvervslivet kunne også give sig

*Langtved Færgetro med de gamle bygninger fra garveriet: t.h. arbejderboliger, t.v. arbejderbygninger ved Garverrenden.*

*Forlæg for postkortet: Fotografi af Emil Frederiksen, 1905. Bramsnæs Museum og Arkiv..*

udslag i andre tiltag såsom erhvervsfaglige uddannelser. Godsejeren på Ryegård og Trudsholm, F. C. Rosenkrantz (1762-1802), oprettede således en spindeskole i Rye. Også dette hus eksisterer den dag i dag. Tilsvarende bestemte ejeren af Gjeddesdals Gods i Greve Sogn, Tune Herred, justitsråd Michael Wulff Gjøe (1774-97) i sit testamente, at der skulle oprettes et legat, Det Gjøe'ske Legat, hvis renter skulle anvendes til fattighjælp, fæstebøndernes overgang til selveje på lempelige vilkår, oprettelse af diverse skoler (også en industriskole, hvilket formodentlig vil sige en husflidsskole) og et låneinstitut. I 1830 var formuen på 78.156 rigsdaler sølv, en betragtelig formue. Testamentets bestemmelser blev gradvist ført ud i livet i takt med, at formuen voksede. Så sent som i 1875 oprettedes Tune Landboskole for penge fra dette legat. Pengeinstituttet blev vist aldrig til noget, men vidner alligevel om de gode erhvervsmæssige intentioner, som denne godsejer var besjælet af.

Vi vil nu se lidt nærmere på møllerne, der næsten alle hørte under godserne. Kun få var blevet solgt til privatfolk. Her ser vi nogle af de første former for industriel produktion, hvor man producerer i større målestok og for et ukendt marked. Hvor der var vand i rigelig mængde, var der også vandmøller, ofte flere på rad og række, som man kender det fra Roskilde, men også ude på landet. I Voldborg Herred, Sonnerup Sogn, var der sådan et præindustrielt center langs Sortekilde, nemlig de fem Vintremøller. Ejerne var godser i omegnen. De drev ikke selv møllerne, men bortfæstede dem, gerne til uddannede møllere eller erhvervsfolk.

Øverste Vintremølle, også kaldt for Slibemøllen, ejedes af Trudsholm Gods. Møllen drev - som stort set alle møller i 1800-tallet - almindeligt kornmølleri, men navnet Slibemøllen, der allerede figurerer i Møllebogen fra 1689, tyder på, at man også har haft et sliberi. Højest sandsynligt har man slebet høleer og lignende arbejdsredskaber for bønderne. I 1830'erne fik møllen en ny fæster, løjtnant A. Hansen. Hans interesser gik videre end til almindeligt kornmølleri. Møllebruget specialiseredes i forskellige produktioner. For det første anskaffedes nye kværne, så man kunne producere forskellige slags gryn, såsom semuljegryn, byggryn, perlegryn og de grovere bankgryn<sup>3</sup>. Grynene afsattes i København og andre byer. For det andet erhvervede løjtnant Hansen i 1835 privilegium på papirfabrikation. Ved denne fabrikation var der ansat 5 arbejdere. I 1838 produceredes et par tusinde ris papir (à 24-25 ark) af den grove slags. I 1888 overtoges møllen af møller Rasmus Petersen. Papirfabrikationen var på dette tidspunkt allerede nedlagt, og møllen fortsatte nu som en





almindelig grynmølle til omkring århundredskiftet.

Anden øverste Vintremølle hed i daglig tale aldrig andet end Plambechs Mølle efter møller Nicolai Plambech, der havde ejet møllen i slutningen af 1700-tallet. Til denne mølle hørte der landbrug, hvilket for øvrigt var ganske normalt. I 1825 blev det tilladt møllerne at udvide bedriften uden særlig tilladelse, som et led i den mere liberalistiske erhvervspolitik. Denne mølle fik kort efter overfaldshjul nummer to. I 1830'erne kunne man derfor formale ca. 500 tdr. korn i en grov og ca. 500 tdr. korn i en fin kvalitet (en strøgmålt korntønde var på 139,1 liter). Møllen blev både drevet som almindelig kundemølle, hvor omegnens bønder fik malet deres korn til eget forbrug, og som handelsmølle, hvor mølleren opkøbte korn og formalede det til videresalg. Møllen havde også bageri i en periode. De senere møllere koncentrerede sig om landbruget.

Den midterste Vintremølle gik i daglig tale under navnet Vinter Skindstampen eller Falcks Mølle. Det var en fæstemølle under Trudsholm Gods uden jord. Møllen omtales allerede i godsets jordebog fra 1767 som stampen, og mon ikke det allerede på dette tidspunkt har været en skindstampe, som i 1800-tallet? I Sterms topografiske værk fra 1830'erne omtales stampeværket,

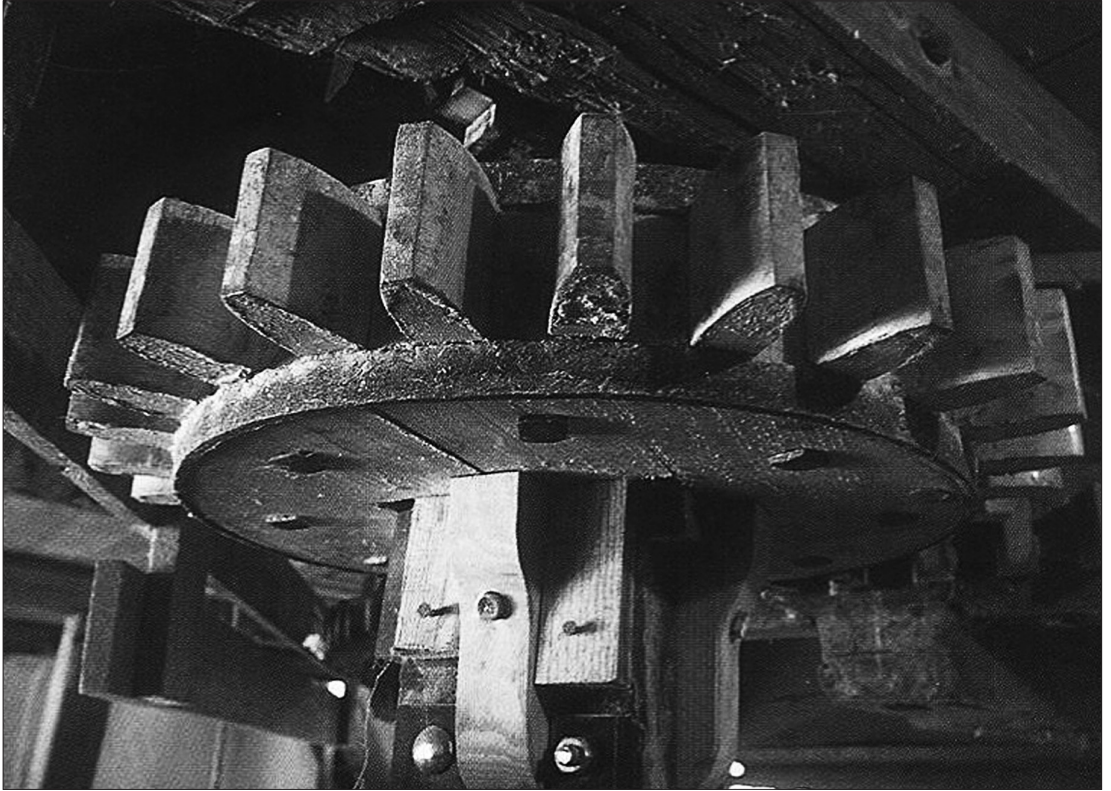
*Gårdspladsen på Øverste Vintre Mølle.*

*Maleri ved Christian Bang. Begyndelsen af 1900-tallet. Bramsnæs Museum og Arkiv.*

der blev drevet af et overfaldshjul med en diameter på 7 alen (à 63,26 cm). Den årlige produktion var på 6-800 huder og 10-12 degger skind, hvor et degge bestod af 10 skind. Kunderne var håndværksgarvere eller feldberedere, som de blev kaldt for i samtiden, fra så fjerne sjællandske købstæder som Korsør og Næstved. De kuske, der bragte huderne, måtte derfor overnatte på møllen og beværtes, men det har uden tvivl været i al tarvelighed. De har sikkert sovet på høstænget eller i laden. Omkring 1850 blev stampen udvidet med en limfabrik, hvor der beskæftigedes 3 arbejdere. Råstofferne var afpuds fra garveriet i Langtved og kalk, der også kom fra lokalsamfundet. Læderresterne blev opløst i kalkvand og siden køgt. I 1855 fik møllen en ny dynamisk ejer, nemlig Christopher Falck. Han fortsatte med de gamle aktiviteter, men tilføjede et vadmelsstamperi. Her kunne landsbyværerne og bondehusmødrene få valket deres vadmél, så det blev tæt og næsten uopslideligt. Tøjet smurtes ind i hvidt ler, som mølleren fik fra en mark i det nærliggende Ordrup Sogn, og så hamrede stamperne op og ned og fik tøjet til at krympe. Limkogeriet blev nedlagt omkring 1860, skindstampen kort efter og vadmelsstampen midt i 1870'erne som et af de sidste på Sjælland. Den nye møller, Harald Obel, koncentrerede sig om at male mel, gryn og foderstoffer.

Den fjerde mølle kaldtes for Mellemste Vintre Mølle. Den havde ligeledes overfaldshjul og ingen mølledam, som alle de andre Vintremøller. I 1838 havde den iflg. Sterm 3 kværne. Produktionen fra disse var på ca. 1000 tønder sæd pr. år, hvoraf halvdelen var groft og resten sigtet. I 1835 var møllen blevet bortfæstet af den daværende ejer af Ryegaard og Trudsholm, greve Henrik Jørgen Scheel, til fabrikant Hans Frederik Madsen fra København. Han oprettede en klædefabrik på møllen. Iflg. Rawert anskaffede han 2 wolfe<sup>4</sup>, 4 karte- og spindemaskiner<sup>5</sup> samt et valkeværk. Efterhånden kom arbejdsstyrken op på 33 arbejdere. I 1847 produceredes 10.700 pund (5.350 kilo) spundet uldgarn og 3.976 alen klæde (1 alen = 62,81 cm)<sup>6</sup>. Siden føjedes også et bryggeri til aktiviteterne. I 1851 bortfæstedes møllen til møller Christopher Jensen, søn af møller Peder Jensen på Nederste Vintremølle. Møller Jensen fortsatte en tid med klædefabrikationen, men stoppede denne produktion engang i 1870'erne. Som møllersøn har han nok været mere interesseret i traditionelt møllebrug. Møllen brændte i 1889. Efter genopbygningen købte Jensen møllen og blev selvejer.

Nederste Vintremølle eller Bønneholms Mølle ejedes ligeledes af Trudsholm Gods. Møllefæsterne drev almindeligt kornmølleri, hvor egnens bønder fik malet mel til eget forbrug. Hertil



kom desuden fremstilling af gryn, der især afsattes i Roskilde og København. Efter jernbanens oprettelse i 1847 kunne mølleren spare turen til hovedstaden og benytte sig af godstoget. Disse transporter blev snart lagt i faste rammer, så vognene fra Vintremøllerne blev sendt af sted tirsdag og torsdag aften. Så kunne de nå at være i Roskilde inden daggry, så grynsækkene kunne komme med det første morgentog til København.

I Såby Sogn, ligeledes i Voldborg Herred, var der et mindre præindustrielt center ved Taderød Bæk. Nordre eller Øvre Tadre Mølle hørte under Åstrup Gods, medens Nedre Tadre Mølle hørte under Sonnerupgård. Begge møller drev traditionelt kornmølleri, men den nedre mølle havde desuden bageri. I et skifte fra 1801 nævnes, at denne mølle også havde etampeværk til valkning af vadmél, naturligvis med eget møllehjul, der trak de to stamper. Den årlige produktion var på 800 alen vadmél. I et nyere skifte fra 1813 nævnes foruden et lager af klæde og andre uldne stoffer tillige hørlærred, som møllen har modtaget til blegning<sup>7</sup>. Desuden har et hus i nærheden langt op i tiden båret navnet "Bleghuset". I en kilde fra 1806 nævnes også en rulle på møllen. Omkring 1850 nedlagdes stampen. I stedet oprettedes et bageri i stampehuset. Der var en halv snes andre møller i Voldborg

*Stjernhjulet på Tadre Mølle.  
Foto: Henrik Jørgensen,  
Roskilde Museum.*

Herred, gerne koncentreret omkring et fælles vandløb, men det var alle kornmøller, der malede mel og gryn. Nogle havde også bageri tilknyttet, typisk omkring midten af 1800-tallet, da mange gårde holdt op med at bage selv.

Vi bevæger os nu ind i Løjre Herred, nærmere betegnet det gamle Sømme Herred. Her er det muligt at bruge Industritællingen fra 1855 som kilde. Den består af et bilag A med en oversigt over lokalområdets samlede statistiske tal. Det er desværre kun bevaret for Roskilde Købstad og ikke for landdistrikterne i Gl. Roskilde Amt. Desuden er der et bilag B på hver af de enkelte virksomheder. Dette skema indledes med følgende tekst i tidens bedste kancellistil: "Foruden at udfylde de nedenstaaende Rubrikker med Hensyn til Industrien, hvorom Oplysning for Fremtiden kun attraaes meddeelt samtidig med Folketællingen, ombedes De at besvare de efterfølgende Spørgsmål og at meddele de flere mulige Oplysninger, som velvilligen kunne gives om den af Dem drevne Fabriks (Næringsveis) Omfang, samt at aflevere denne saaledes udfyldte Blanquet den 1ste Februar 1855 til ligemed Folketællingslisten eller naar Tællingen Skeer." Nedenunder var der gjort plads, så medlemmerne af "Comitéen for Indsamlingen af Oplysninger om Industriens Tilstand" i den lokale retskreds (købstad eller herred) kunne sætte deres underskrifter og datoen for udsendelsen. På Roskilde-skemaerne var datoen fortrykt: 1. januar 1855. I landdistrikterne blev den evt. tilføjet i håndskrift. Her ventede man med udsendelsen til sidst i januar!

Normalt har indehaveren af hver enkelt virksomhed selv udfyldt B-skemaet og selv skrevet det under. Men i visse landsogne i Tune Herred har sogneforstanderen (forgængeren for sognerådsformanden) selv udfyldt skemaerne og endda været så sparsommelig, at han har skrevet to virksomheder på hvert skema. Desværre er det heller ikke alle rubrikker, der er udfyldt. En gennemgang af skemaerne viser en endnu større mangel, idet der slet ikke forekommer skemaer fra det gamle Ramsø Herred og fra det gamle Voldborg Herred i arkivpakken. Skemaerne fra det gamle Sømme Herred og det gamle Tune Herred er desværre heller ikke komplette. Derfor er man nødt til at kombinere industritællingen fra 1855 med virksomhedsoplysningerne i Sterms topografiske værk fra 1838, som jeg allerede har gjort det i afsnittet om møllerne i Voldborg Herred.

I Svogerslev medtager industritællingen sognets eneste vandmølle, der lå ved Svogerslev Sø. Foruden mølleren, der hed Madsen, beskæftigedes 2 arbejdere, en på 16 år, der må have været møllerlærling, og en på 24, formodentlige en møllersvend.



Den årlige produktion var på ca. 600 pund formalet sæd. Blanketten for Kornerup Mølle er ikke bevaret.

Sct. Jørgensbjerg var repræsenteret i tællingen med 2 virksomheder. Vestligst i sognet lå Kattingeværk. Mølleren hed Jørgen Madsen. Han havde haft virksomheden i 30 år. Næringen anføres som vandmølle og stampe. Personalet bestod af en møllerlærling, en møllersvend og en arbejdsmand, der tog sig af stampen. Der var dog kun vand nok til at trække stampen 3-4 måneder af året. De ansatte fik kost - muligvis også logi - og løn. Lærlingen tjente 30 rigsdaler og svenden 40 rigsdaler årligt. Til sammen spiste de for 200 rigsdaler. Arbejdsmanden tjente 17 rigsdaler, da han jo kun var ansat de måneder, stampen kunne køre. Han spiste i samme tidsrum for 34 rigsdaler. Den årlige vedligeholdelse ansattes til 180 rigsdaler. Det gav i alt udgifter på 501 rigsdaler. Indtægterne var på 650 rigsdaler årligt: 550 fra mølleriet og 100 fra stampen. Det gav mølleren en årlig indtægt på 149 rigsdaler. Produktionens størrelse er kun angivet for stampens vedkommende, hvor der årligt valkedes 150 pund vadmel. Også stykkernes sammenlagte længde opgives, i alt 30 alen. Møller Madsen anfører endvidere kort Kattingeværks historie fra Christian IV's tid til møllerens samtid. Han skriver: "Da Guldhuses Klæde<sup>8</sup> blev stampet her i Fortiden var Productionen meget betydelig. Da dette ophørte tabte Stampen sig. Vel lod senere nogle Fabrikantere stampe her og fandt sig saare vel tilfreds med Arbeidet, men da her meget ofte indtræffer Vandmangel om Sommeren, saa søgte de naturligviis til Steder hvor denne Forsinkelse ikke fandt Sted. Nu indskrænker Stampningen sig kun til Omegnens Forbrug. For mit Vedkommende haver Møllebruget betydeligt tabt sig fra den Tid Bønderne begyndte at tage deres Brød fra Landbagerne, hvoraf der gives en overflødig stor Mængde overalt. Derimod er Værkets, Huusenens, Broernes, Vandstuernes<sup>9</sup> og Dæmningernes Vedligeholdelse steget betydeligt i de senere Aar tillige med Folkelønnen og Kosten." Ude østpå i Sct. Jørgensbjerg Sogn lå Ladegårdsmøllen. I virkeligheden bestod den af 2 møller, en vandmølle og en vindmølle. Var der ikke vand nok, var der forhåbentlig vind, så man ikke var så sårbar over for vejrets luner. Ejeren hed Søren Christen Møllerup. Han havde i 1855 8 ansatte, 6 mandfolk og 2 fruentimmere. Produktionen blev opgivet til 3.000 tdr. sæd, hvoraf halvdelen maledes til mel og resten til gryn. Lønudgifterne var på 36 rigsdaler til de 2 piger og 360 rigsdaler til de 6 mandfolk. Hertil kom så kost, sandsynligvis også logi, men disse udgifter oplyses ikke.

I Himmelev Sogn ejede J. Brønne et teglværk, som han havde erhvervet et år i forvejen, den 1. januar 1854. Her var der

ingen fast ansatte, da der var tale om sæsonarbejde. Fra 1. maj til midten af oktober var der til gengæld ansat 30 løsarbejdere, den første sommer Brønne havde teglværket. Produktionen det første år var på 2 millioner gulbrændte sten. En del af disse blev karakteriseret som halvbrændte og kunne derfor kun anvendes inde i murværker, hvor de ikke blev udsat for regn. Den anslåede værdi af produktionen var 9 rigsdaler pr. 1000 sten. Herfra skulle fabrikanten så trække lønudgifter på 2 rigsdaler, ligeledes pr. 1000 sten og udgifter til brændsel på ca. 8000 rigsdaler i alt. Det gav således en indtægt på 6000 rigsdaler det år. Men virksomheden skulle jo også forrentes og holdes ved lige, og der skulle betales skatter og afgifter, så det var ikke ren fortjeneste.

De 2 sidste virksomheder i industritællingen fra Lejre Herred var de 2 Værebromøller. Lille eller Nedre Værebro Mølle lå i Jyllinge Sogn. Ejeren gennem de sidste 26 år hed Jørgen Nielsen. Til dette møllebrug hørte også flere møller. Der var en vandmølle med 3 møllehjul, alle underfaldshjul. De 2 hjul drev tilsammen en melkværn, en skalkværn<sup>10</sup> og en grynkværn, det tredje hjul drev et stampeværk. Hertil kom en forholdsvis ny hollandsk vindmølle<sup>11</sup>. Der var ansat 2 drenge (sikkert lærlinge) under 15 år og 3 voksne mænd, alle på kost og logi. Lønnen var på 26 rigsdaler for drengenes vedkommende og 50 rigsdaler for de voksnes vedkommende. Årsproduktionen var på 3000 tdr. rug- og bygmel. På stampen valkedes 20.000 alen vadmel. Øvre Værebro Mølle betjente Gundsømagle Sogn, men lå selv i Ølstykke Sogn iflg. Sterm og ikke i Jyllinge, som opgivet i tællingen. Foruden møllebrug var der også krohold. Ejeren hed J. Børgesen. Her var der også to møller, men begge vindmøller, en stubmølle og en hollandsk mølle, der tilsammen trak 3 kværne. Der maledes 1000 tdr. rug til gryn og 1000 tdr. byg til mel og gryn pr. år. Da der også var krohold, var det samlede personale på 8 mænd og 3 kvinder. En pige fik 32 rigsdaler, en dreng 24 rigsdaler og en voksen mandlig arbejder 50 rigsdaler årligt. Hertil kom så kosten, men ikke logi. Der kunne således være lønforskelle selv på nabomøller, som lærlingelønnen på de to Værebromøller udviser.

I Tune Herred var der iflg. de bevarede skemaer fra 1855 2 ølbryggerier i Snoldelev samt 1 ølbryggeri og 1 bageri i Vindinge Sogn. Produktionen er kun opgivet i Snoldelev, hvor bryggerne fremstillede henholdsvis 156 og 150 tdr. hvidtøl. Iflg. Sterm var der kun 2 møllebrug i herredet. Der var Karlstrup Vand- og Vindmølle, en fæstemølle under Gammel Køgegaard. I vandmøllen var der 2 overfaldshjul, hvoraf det ene trak et mølleværk, nemlig en maltkværn, en grynkværn og en skalkværn, og det andet hjul trak et stampeværk. Om produktionen skriver Sterm:



"...her males aarligen 400 Tdr. Sæd, der deels grottes<sup>12</sup> til Malt, deels forædles til Gryn, hvoraf omtrent 200 Tdr. skalles." Vindmøllen var en stubmølle, der trak en grovkværn og en skalkværn. Der maledes årligt 2600 tdr. sæd, hvoraf de 200 tønder skalledes og resten maledes groft. I Kildebrønde Sogn lå Pilemølle. Den havde underfaldshjul, der trak 3 kværne: en grovkværn, en sigtekværn<sup>13</sup> og en skalkværn. Møllen fik sit tilløb fra kilder og manglede derfor aldrig vand. Den årlige produktion var på 3200 tdr. sæd (500 tdr fint og resten groft formalet) i 1830'erne.

I Ramsø Herred var næsten alle møllerne koncentreret omkring købstaden Køge, men der var enkelte ude på landet. I Kimmerslev var der både en vand- og en vindmølle, så man ikke var så sårbar over for naturens luner. Møllen ejedes af Svenstrup Gods, men var som alle de andre møller under godser bortfæstet. Vandmøllen var forsynet med 2 underfaldshjul, der trak en grovkværn, en skalkværn og en maltkværn. Vindmøllen havde kun en stor grovkværn. Tilsammen maledes mølleværkerne 3000 tdr. korn, heraf de 200 tdr. sigtet. Ramsø Herred har uden tvivl også haft sine ølbryggere og bagere, men jeg har ikke kunnet finde nogen skemaer fra dette herred i tællingen fra 1855.

Sammenligner man forholdene ved folketællingen i 1834 med forholdene i 1801, vil man konstatere en ret stor befolkningstilvækst i den mellemliggende periode, som ikke alene skyldes

*Karlstrup Mølle. Stubmøllen står i dag på Frilandsmuseet.*

*Fotografi af Emil Frederiksen, 1906.*



*Værebromøllerne.*

normal formering i en tid med stor børnedødelighed. En del af denne tilvækst skyldes fæstegodsets overgang til selveje og den påfølgende foretagne udstykning, også af mindre lodder til husmænd. Således blev store dele af bøndergodset solgt fra på Benzonsdal og Gjeddesdal samt på Magistratsgodset (ejet af Københavns kommune) og Universitetsgodset. I den forbindelse foretoges en del husmandsudstyknings. Endvidere gav forbedrede dyrkningsformer (bl. a. på grund af sædskifte og gødskning) mulighed for, at en familie kunne leve af en langt mindre gård end tidligere, ligesom man kunne kombinere landbruget med et håndværk, efterhånden som de større gårdbrug hørte op med at producere alt selv. Det gav øget indvandring til egnen. Endvidere betød Københavns nærhed et let og fordelagtigt marked, hvor man altid kunne komme af med sine varer.

Hvor industritællingen fra 1855 medtager 34 virksomheder i Roskilde, opregnes højst to pr. landkommune i amtet og i mange slet ingen. Det er også lidt svært at finde ud af, hvordan man i samtiden helt specifikt har defineret, hvad man anså for et industrielt foretagende. Der medtages således virksomheder, der kun har ejeren som eneste faste arbejdskraft, tilmed virksomheder, som vi i vore dage ville definere som typiske håndværk, som bageren eller ølbryggeren. Andre foretagender beskæftigede dog løsarbejdere i højsæsonen. Muligvis har man udråbt specifikke produktionsvirksomheder som industriforetagender uanset produktionens størrelse, trækraft, antal arbejdere og markedets struktur (bestillingsvarer eller afsætning på et ukendt marked).

Sterm bringer også statistiske skemaer, der giver et indtryk af erhverv på landet ud over landbruget. I beskrivelserne af de enkelte sogne er alle landsbyhåndværkerne opregnet. Hvordan man har skelnet mellem landsbyhåndværkere og industrielle foretagender, hvor kun indehaveren var aktiv, er nok et spørgsmål, om håndværket var eneste levevej eller var kombineret med anden beskæftigelse. Den typiske landsbyhåndværker var ofte husmand eller, hvis han boede ved vandet, fisker ved siden af sit håndværk. Derfor anfører Sterm i mange sogne efter at have opregnet landsbyens håndværkere, at man ernærer sig ved landbrug. Således anføres under Himmelev Sogn efter opremsning af sognets håndværkere: "Beboerne ernære sig udelukkende ved Avlsbrug, naar undtages de enkelte Familier, der, som ovenfor berørt (S. 259), søge Erhverv ved Fiskeri." Disse sidste familier var naturligvis bosat i Veddelev.

Lad os se lidt nærmere på Himmelev By i Himmelev Sogn. Her var der i folketællingerne fra 1801 og 1834 opregnet en præstegård, en skole og 11 gårde. Heraf var de 4 anført som ud-



flyttet i 1801-tællingen. I 1834-tællingen havde 7 gårde aftægtsbolig med folk i. Det var dog ikke i alle, der boede aftægtsfolk. Nogle af disse aftægtsboliger var i stedet lejet ud til inderster, der ernærede sig som daglejere og arbejdsmænd. Herved havde gårdmanden arbejdskraft ved hånden. Alle gårde på nær to havde desuden tjenestefolk ansat i 1834. Hertil kom så 15 huse, hvoraf de 14 anførtes som jordløse i 1801 (ikke anført i 1834). Selv om de var anført som jordløse har de dog haft en lille kålhav, hvor der måske også var plads til en gris. De husmænd, der ikke havde andet at klare sig for end denne have, måtte tage arbejde hos bønderne for at forsørge sig selv og familien. En del af lønnen kunne være naturalier. Husmænd kunne også tjene lidt ved at leje en del af huset ud til en inderste og hans familie, men ellers var det efterhånden blevet meget almindeligt for mange husmænd at udøve et håndværk. Der var således 10 håndværkere i landsbyen i 1834. Tager vi Veddelev med, var der 17 landhåndværkere, nemlig 2 smede, 1 murer, 3 huggere eller hjulmænd, 1 sadelmager, 2 skomagere, 2 træskomagere, 4 vævere og 2 skræddere. Med så mange håndværkere i et lille landsogn må man gå ud fra, at de også har haft et kundeunderlag i den nærliggende købstad, Roskilde. I Veddelev var der for øvrigt hele 16 gårde og 41 huse, de fleste med jord. Veddelevs beliggenhed ved Roskilde Fjord gav også rige muligheder for at fiske. Derfor var der ikke så mange landhåndværkere her.

Som et eksempel på en landhåndværker og hans husstand i 1801 kan vi tage husmand og hugger (jordløs) Jacob Jacobsen og hustru, Anna Jensdatter, med sønnerne Jacob Jacobsen på 20 år, der ligeledes var hugger, og den lille Christopher Jacobsen på 8 år. Muligvis har der været flere børn imellem disse, som har været ude at tjene.

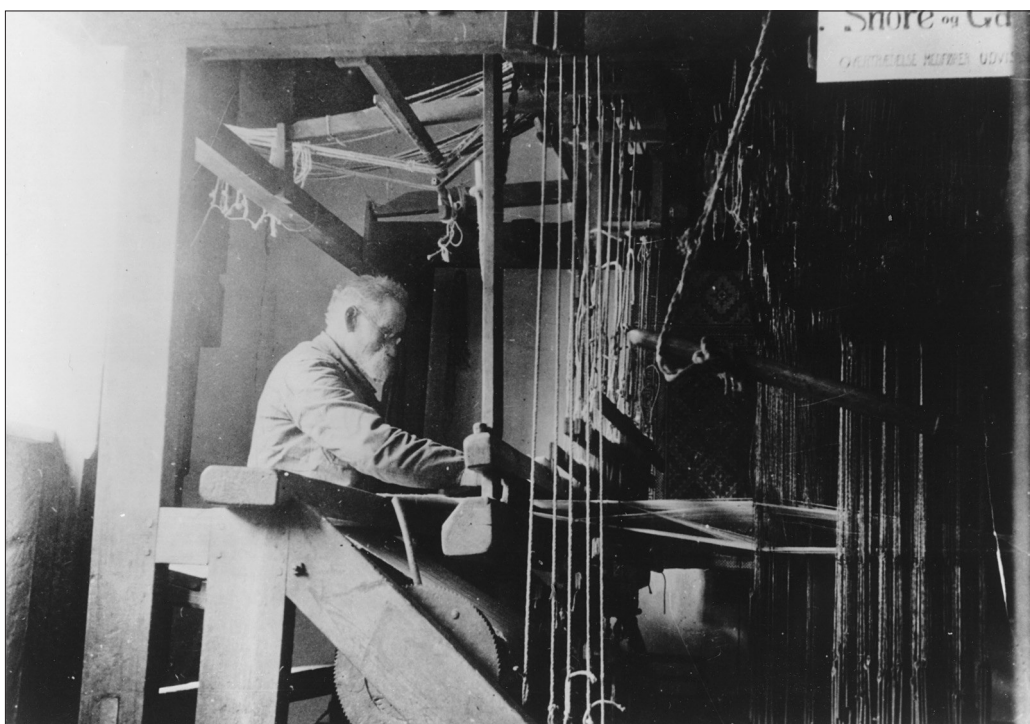
I folketællingen fra 1834 genfinder vi Jacob Jacobsen junior, der nu er blevet 53 år. Han er, som man kunne forvente, stadig hugger. Til hans husstand hører hans kone Augusta Maria Pedersdatter på 58 år og deres søn Jens Jacobsen på 11 år. Endvidere Ane Petrine Jacobsdatter, der er væverske og anføres som gift, samt hendes søn Carl Larsen på 1 år. De fleste landhåndværkeres husstande bestod af mester selv, hans kone og 2-3 mindreårige børn, evt. også en voksen søn, der kunne gå til hånd på værkstedet. Skrædderen Lars Christensen havde en mere atypisk husstand med kone, en voksen søn og en tjenestepige. Men hun har bestemt ikke vartet op, men deltaget i skrædderiet.

Ved Folketællingen i 1834 boede der knap 26.000 indbyggere i Gl. Roskilde Amt på landet. Roskilde og Køge er således ikke talt med. Disse beboere var fordelt i 4 herreder, nemlig Voldborg

Herred med 13 kirkesogne, Sømme Herred ligeledes med 13 kirkesogne samt Roskilde Købstad, Tune Herred igen med 13 kirkesogne, hvis man tæller Thorslunde med, og endelig Ramsø Herred med 11 kirkesogne samt købstaden Køge. I dette områdes länddistrikter drev 515 personer håndværk (møllebrug ikke inkluderet) kombineret med landbrug eller (kun et lille fåtal) fiskeri. Til sammenligning var der 131 håndværksmestre i Roskilde ud af en befolkning på 2.828 ved samme tælling. Der var altså stadig en større koncentration af håndværk i byerne end på landet, trods de mange nye landhåndværkere, der kom til i løbet af første halvdel af 1800-tallet, efterhånden som de strenge lavsregler svækkedes. Men koncentrationen blev efterhånden ganske stor i nogle landsbyer, og tilvæksten betød øget konkurrence for byhåndværkerne, der kæmpede en mere og mere umulig kamp for at bevare lavenes gamle monopolstilling. Hvor landboerne før havde været henvist til at benytte håndværkerne i den nærmeste by inden for mange fag, blev det nu næsten omvendt, efterhånden som lavenes magt svækkedes, idet mange byboere foretrak at benytte landhåndværkere, som ofte var billigere, uden at det gik ud over kvaliteten.

Hvad var det så for håndværk, der udøvedes på landet i Gl. Roskilde Amt? Det var stort set de samme fag, som vi har set i Himmelev Sogn. Nogle fag manglede næsten helt. Der var således kun en enkelt glarmester og en enkelt guldsmed blandt amtets landhåndværkere. Ville man have luksus og specialiteter, var man stadig henvist til byhåndværkerne. Men så var der til gengæld grovsmeden: hver landsby havde gerne flere end en smed. Ham kunne man ikke undvære i landsbysamfundet med mange heste, der skulle have hestesko, og jernredskaber, der skulle produceres og siden repareres. Der var i alt 106 smede. Murere var der næsten ingen af, da husene jo var lerklinede, og det krævede ingen murer at lave. Det kunne bønderne klare selv. Værre var det med konstruktionen af husenes træskelet, bindingsværket, og vognhjul, ligeledes af træ: det krævede ofte specialister, såsom hjulmagere, huggere (den gamle betegnelse for tømrere) og snedkere. Tilsammen var der 103 af disse fagfolk med træ som det foretrukne materiale, altså ligeledes et par stykker i hvert sogn.

Så var der fremstilling af bøndernes tøj. Det var tidligere blevet vævet og syet af madmor og hendes piger på gårdene, men det var på vej til også at blive overtaget af specialister. Landsbyvæverne udgjorde nu den største gruppe af håndværkere, nemlig 121 eller 125, hvis vi tager drejls- og linnedvæverne med. Men tøjjet skulle jo også syes. Til dette arbejde stillede 101 skræddere



deres kunnen til rådighed. Så var der skomagere og træskomagere. Fodtøj kunne man ikke selv fremstille på gårdene. Til gengæld kunne sko og træsko undværes i sommerhalvåret, hvor de fleste børn og mange voksne gik barfodede. Så inden for denne profession var 51 tilstrækkeligt til at klare efterspørgselen.

Endvidere var der forarbejdning af landbrugsprodukter i form af fødevarer. Her var kornmøllerne helt uundværlige. Der var omkring 50 møllebrug i amtet, Roskilde og Køge inklusiv. Trods andre produktioner på nogle møllebrug maledede de næsten alle mel og gryn ved siden af, og flertallet af møllerne havde stadig kornmølleri som eneste aktivitet. Når de to byers møller er talt med, skyldes det, at de også betjente landområderne, ikke mindst Roskilde, hvor byjorderne strakte sig i et bælte rundt om byen og arealmæssigt svarede til to almindelige landsbyer. Det betød, at store dele af byens befolkning levede af landbrug. Derfor havde byen behov for en del møllebrug. Roskildes mange kilder betød, at alle møller på nær en enkelt var vandmøller. I Køge var behovet langt mindre, fordi man næsten ikke havde byjorder. Alligevel lå 7 ud af Ramsø Herreds 9 møller, alle vindmøller, i Køge. Til gengæld var der kun 1 slagter i hele amtet. Slagtning var altså stadig en proces, som bønderne selv klarede. Det samme gælder mejeridrift. Som noget nyt begyndte der til gengæld at dukke ølbryggere op. Det første erhvervsmæssige ølbryggeri i

*Landsbyvæver ved sit arbejde.  
Køge Museum.*

amtet, nærmere bestemt på Sct. Jørgensbjerg, er med i Sterms statistiske tal fra 1830'erne. Hos Sterm kan man også se, at nogle af amtets kroer havde privilegium på brændevinsbrænderi. Det gjaldt f. eks. Buske Kro under hovedgården Sonnerupgård i Hvalsø Sogn, Voldborg Herred. Men det har nok været til konsum for kroens gæster. Går vi frem til industritællingen fra 1855, er der som nævnt kommet flere bryggerier til. For øvrigt var alle hvidtølsbryggerier. Derimod nævnes ingen brændevinsbrænderier. Der bliver også flere landbagerier i første halvdel af 1800-tallet, især på møllerne, som vi allerede har set.

Endelig betød husflid også noget for lokalsamfundets økonomi. Går vi igen til 1. udgave af Trap: "Danmark" opremses her følgende fordele ved husflid: "Da Huusfliden ikke alene er af stor Betydning med Hensyn til dens practiske Resultat, men ogsaa, fordi den afholder fra Lediggang og deraf følgende Onder, har en betydelig Indflydelse paa Moralitets- og Sædeligheds-Forholdene, er det tilvisse glædeligt at kunne udtale, at denne Green af Industrien, især blandt Quindekønnet, endnu er af stor Betydning overalt paa Landet i Danmark." Ikke mindst i fattighusene blev lemmerne beskæftiget med husflid, men også i privathusholdningerne var husflid udbredt og betød et væsentligt bidrag til privatøkonomien. Den vigtigste form for husflid var iflg. Trap husflidsspinding og husflidsvævning. Ved en optælling i 1838 udgjorde husflidsvæverne 17.403 på landet og 859 i byerne, tilsammen 18.262 stykker, eller noget over to tredjedele af samtlige væve i Danmark. På Sjælland havde hver 16. familie en væv. Den del af produktionen af lærred, vadmel og hvergarn, som familien ikke selv brugte, blev afsat på markeder og torve. Af andre former for husflid på landet kan nævnes træskomageri og i det hele taget fremstilling af trævarer, der især dyrkedes på Skovbo-egnen, hvorfra det solgtes videre til byboerne på det såkaldte Skovbo-marked, der blev afholdt årligt lige uden for Roskilde i sidste halvdel af oktober måned. Sortimentet spændte fra vognhjul til redskaber, såsom skovle, river og grebe, videre til små kar og tøndebånd. Disse varer blev fremstillet af mænd.

Industriforetagender på landet var som nævnt ikke noget nyt. Under 1700-tallets merkantilistiske erhvervspolitik var der anlagt flere industriforetagender på landet. Lad mig i flæng nævne følgende i Gl. Roskilde Amt: klædevalkeriet på Kattingeværk, der fortsatte helt op i vores periode, Hvalsø Urfabrik (1785-1813) samt Plet- og knapfabrikken i Kirke Saaby (1786-1812), de sidste to med en noget kortere levetid. Det var i det hele taget kun få virksomheder, der overlevede statsbankerotten i 1813 og depressionen efter afslutningen af Englandskrigene, hvor Danmark





som bekendt holdt på den gale hest – Napoleon! – og herved mistede Norge, hvilket halverede hjemmemarkedet.

I mellemtiden havde Frederik VI (1784-1839) og hans regering også forladt den merkantilistiske erhvervspolitik og erstattet den med en mere liberalistisk erhvervspolitik og et økonomisk system, der kunne udvikle sig frit og gav mulighed for at konkurrere. Det betød, at den omfattende statsstøtte ikke eksisterede mere. De sidste støttemuligheder bortfaldt med nedlæggelse af Industri Fondet<sup>14</sup> i 1837. Nye foretagender igangsattes nu typisk på privat initiativ: de var ikke så store og ambitiøse, men måske derfor også mere bæredygtige.

Denne udvikling fortsatte under Christian VIII (1839-1848). Efter 1840 krævedes der ikke længere særlig tilladelse til at oprette valkeværker og stivelsesfabrikker på landet samt vafabrikker og lign. I 1844 udstedte regeringen en forordning, der regulerede udgifterne forbundet med svende- og mesterstykker, så de ikke var ved at ruinere folk. I det hele taget var man begyndt at se nærmere på lavenes forhold ved nedsættelsen af en særlig kommission i 1840. Den afgav betænkning i 1847 om håndværks- og fabrikslavene. Foreløbig blev ordningen bibeholdt, men med enkelte lempelser af kravene til lavstvang, bl. a. blev det lettere at blive frimester. Der skete samtidig en forbedring af lærlingenes uddannelse i byerne ved indførelse af en teoretisk uddannelse om aftenen på de første tekniske skoler. 1840 oprettedes således Roskilde Tegneskole, siden Roskilde tekniske Skole. Skolen fik

*Skovbovænget syd for Roskilde, hvor der blev holdt efterårsmarkeder i 1800-tallet og længere tilbage i tiden. T.v. ses dobbeltovandtårnene, t.h. Ting- og Arresthuset, begge ved Jernbanegade. Foto fra 1890 i Roskilde lokalhistoriske Arkiv.*

lokaler øverst oppe i byens rådhus.

Fabriksmæssige virksomheder skulle ikke længere have bevilling, hvis de fremstillede genstande, der ikke hørte under lavenes område, men kun hvis de gik lavene i bedene. Dog skulle virksomheder, der udviklede miljømæssige belastninger som lugt og røg underkastes særlige restriktioner. I 1844 skete der en yderligere lempelse for industrien, idet tolden på råmaterialer til videre indenlandsk forarbejdning blev sløjfet, ligesom tolden på halvfabrikata blev nedsat. I 1847 blev tolden på stenkul halveret. Samtidig blev der lagt eksporttold på en lang række råvarer. Grundet disse friere forhold og den forstærkede pengecirkulation, ikke bare i Danmark, men i hele Europa, fik industrien et opsving i denne konges regeringstid. Pengecirkulationen blev fremmet ved oprettelse af nye banker og sparekasser. Roskilde fik således sin første sparekasse i 1833. Den endelige liberalisering af næringslivet skete i 1857 med den nye næringslov, der ophævede lavene, så de kun kunne fortsætte som sociale og faglige foreninger. Disse gradvis friere forhold har naturligvis virket fremmende på erhvervslivet såvel i byerne som i landdistrikterne.

Endvidere tyder tilvæksten af landsbyhåndværkere generelt på, at mange former for fremstillingsvirksomhed er ophørt på gårdene og husmandsbrugene, efter at krisen i begyndelsen af 1800-tallet er blevet overvundet, og vi begynder at se de positive økonomiske følger af udskiftningen. Husbyggeri, fremstilling og vedligeholdelse af redskaber, tøjfremstilling og sågar dele af fødevarerproduktionen er ophørt på mange gårde og husmandsbrug allerede i 1830'erne og overladt til professionelle folk. Før var gårdene næsten selvforsynende enheder, kun afhængige af landsbysmeden og indkøb af ganske få varer som salt. Nu gjorde de gode tider, at man fik råd til at købe flere ydelser og varer end tidligere, så man kunne koncentrere sig om den egentlige landbrugsproduktion. Det var også typisk for industri og håndværk i landdistrikterne, at man brugte råvarer, der var nemme at gå til, fordi de var til stede eller produceredes i lokalområdet. Det samme gjaldt vand- og vindkraften. I anden halvdel af 1800-tallet overhalede byerne totalt landdistrikterne som centre for industri og håndværk, medens husflid fortsatte som en typisk landbeskæftigelse.

## Noter:

<sup>1</sup> Merkantilistisk erhvervspolitik: central dirigering af erhvervslivet ved koncessioner, statsstøtte, importbegrænsninger og fremme af eksporten. Alm. i 18. årh.

<sup>2</sup> Liberalistisk erhvervspolitik: minimal dirigering og udstrakt frihed i form af næringsfrihed og frihandel. Alm. i 19. årh.

<sup>3</sup> Grynsorter: semuljegryn = fine hvedegryn, perlegryn = mellemfine byggryn, bankgryn = grove, runde byggryn

<sup>4</sup> Wolfe: maskine til at løsne og rense uld, bomuld eller andre tekstilfibre før kartning

<sup>5</sup> Kartemaskine: maskine, der lægger tekstilfibre parallelt i et flor, der siden kan sno/spindes til garn

<sup>6</sup> Klæde: stof af uld til uniformer og lign., der er gjort tæt ved valkning (krympning)

<sup>7</sup> Blegning: udbredning af stoffer på græsarealer efter vask i den hensigt at lade sollyset blege stoffet

<sup>8</sup> Guldhuset: kongelig militær klædefabrik beliggende i Riegensgade i København 1719-1814

<sup>9</sup> Vandstue: det rum, hvor møllehjulet står

<sup>10</sup> Skalkværn: kværn til afskalning af korn, ofte byg

<sup>11</sup> Hollandsk mølle: kun hatten på møllen drejes modsat stubmøllen, hvor hele møllen drejes

<sup>12</sup> Grotte: grutte i betydningen male korn

<sup>13</sup> Sigtekværn: melkværn

<sup>14</sup> Industri Fondet: fond til udbetaling af statssubsidier til erhvervslivet, nedlagt 1837

Gamle måleenheder er omregnet til moderne mål, første gang de nævnes.

Ord, der er forklaret i Håndbog for danske lokalhistorikere. 1970 og afløseren Dansk kulturhistorisk opslagsværk, bd. 1-2, 1991 er ikke medtaget i listen.

## Litteratur- og kildehenvisninger

Bigaard, L.P.: Vintre Møller. Jul i Roskilde. 9. årgang, 1933, s. 13-15.

Böcker, Steen B.: Vintremøller. Fra Københavns Amt. 1943, s. 39-54.

Böcker, Steen B. og Anders Jespersen: Tadre Mølle. Fra Københavns Amt. 1958, s. 37-51.

Det Kongelige Danske Videnskabernes Selskabs Atlas, Den Nord Vestlige Fierdedeel af Siælland. København, 1771.

Det Kongelige Danske Videnskabernes Selskabs Atlas, Den Nord Østli-

ge Fierdedeel af Siælland. København, 1768.  
Det Kongelige Danske Videnskabernes Selskabs Atlas, Den Syd Østlige Fierdedeel af Siælland. København, 1770.  
Det Kongelige Danske Videnskabernes Selskabs Atlas, Kiøbenhavns Amt. København, 1766.  
Folketællingen 1801 for Roskilde Amt.  
Folketællingen 1834 for Roskilde Amt.  
Gliemann, Theodor: Geographisk-statistisk Beskrivelse over Kjøbenhavns Amt, København, 1821.  
Industritællingen 1855 (Roskilde Amt).  
Jensen Darup, Fabrikant, Roskilde: Skovbomarkedet i Roskilde. Fra Københavns Amt. 1943, s. 87-90.  
Jordebog over Ryegaard og Trudsholm for Aaret 1894.  
Rawert, O.J.: Kongeriget Danmarks industrielle forhold: fra de ældste tider indtil begyndelsen af 1848. Fotografisk optryk, 1992.  
Refsgaard, Mogens: Kattinge Værk og Søernes Historie. Lokalhistorisk Kreds i Herslev sogn. Skrift nr. 4, Herslev, 1994.  
Sterm, Nicolai Severin: Statisk-topographisk Beskrivelse over Kjøbenhavns Amt, 1. Deel, 1834, 2. Deel, 1836 og 3. og sidste Deel, 1838.  
Strange Nielsen, A: Nedre Tadre Mølle. Fra Københavns Amt. 1958, s. 75-79.  
Trap, J.P.: Statistisk-topographisk Beskrivelse af Kongeriget Danmark. Bind 1. København, 1858.