

Jernalderbosættelsen i det gamle Roskilde Amt

Af Tom Christensen og Svend Åge Tornbjerg

Indledning

Godt 1600 år varede den periode, der afløste bronzealderen og under ét betegnes jernalderen, fra 500 f.Kr. til midt i 1000-årene.¹ Jernalderen inddeles i en række underperioder begyndende med den førromerske jernalder 500 f.Kr. til Kr.f., efterfulgt af romersk jernalder til omkring 375. Den germanske jernalder slutter ca. 800, mens vikingetidens overgang til middelalder almindeligvis sættes til 1050. Ønsker man at få oplysninger om samfundsudviklingen i denne lange periode, er man næsten udelukkende henvist til studiet af den materielle kultur, dvs. til de fysiske levn, der mere eller mindre tilfældigt er bevaret til vor tid.

Det arkæologiske materiale inddeles traditionelt i tre hovedgrupper: *bopladsfund*, *gravfund* og *depot/offerfund*. Hertil kommer *løsfundne* genstande, der principielt kan stamme fra hvilken som helst af de tre kategorier, eller blot tilfældigt kan være tabt. I bygghistorisk henseende kan alle fundkategorier finde anvendelse, men det er i første række bopladsfundene, der giver

Fig. 1

Udgravning af bopladsen ved Fredshøj i Lejre 2004. Gravemaskinen har afbrømt mulden, og de frilagte anlæg (stolpehuller) efter-skovles og markeres før tegning.

Foto: Roskilde Museum



mulighed for en nærmere studie og beskrivelse af et givet områdes bosættelsesmønster. Det er da også i første række resultater fra undersøgelser af jernalderboplads på Køge- og Roskildeegnen, der ligger til grund for nærværende fremstilling.

Studier af oldtidens bosættelser har været en del af den arkæologiske forskningstradition i årtier. Ikke mindst de nye udgravningsteknikker med store fladedækkende undersøgelser, der blev introduceret i 1960'erne, har åbnet muligheder for ny erkendelse af såvel den enkelte bebyggelses udstrækning og struktur som bosættelsesmønsteret i et givet område. Resultater fra markrekognosceringer og udgravninger har dannet grundlag for talrige bebyggelsesprojekter i såvel indland som udland. Af danske projekter kan nævnes 1980'ernes store Fynsprojekt, Ribeprojektet² og det internationalt orienterede "Settlement and Landscape"³. Det stort anlagte Ystadprojekt⁴ er et eksempel på et lignende udenlandsk, i dette tilfælde svensk, initiativ. Fælles for disse projekter er, at de i lighed med nærværende arbejde, har haft en tværvideenskabelig tilgang til emnet, hvor det arkæologiske materiale på forskellig vis indgår, som en del af det samlede kildegrundlag.

I det efterfølgende er der lagt vægt på den overordnede præsentation af jernalderens bopladsfund med udgangspunkt i de udgravninger, der i de seneste femogtyve år er foretaget af Køge Museum og Roskilde Museum. Hvis udgravningsresultaterne er publicerede, henvises der hertil. I de tilfælde, hvor udgravningsrapporten danner grundlag for konklusionerne, er der henvist til sagsnummeret i museernes arkiver (KØM j.nr. eller ROM j.nr.). Endvidere forekommer der henvisninger til Det Kulturhistoriske Centralregister (sb.nr.), hvor den landsdækkende registrering af arkæologiske fundsteder foretages.

Boplads og stolpehuller

I vor del af verden, det nordeuropæiske lavland, var træ det byggemateriale, der blev anvendt gennem hele oldtiden, således også i jernalderen. Fjerner man det øverste lag muldjord på en jernalderboplads, kommer bebyggelsessporene til at fremstå som mørke aftegninger i de lyse moræneaflejringer, og her er det ikke mindst de bærende dele af hus- eller andre konstruktioner, der er væsentlige. Stolpehul er en betegnelse, der dækker såvel det gravede hul som eventuelle spor af det bortrånede tømmer, og som udgør selve grundelementet i al bopladsarkæologi. Det er studiet af kombinationer og systemer af stolpehuller, der leder til identifikationen af hustomter, gårdanlæg og i sidste ende større sammenhængende bebyggelser.

Huset

Det er i reglen kun de dybt nedgravede, bærende dele af husene, der er bevaret. Detaljer, der kan give oplysninger om indretning og brug, er kun undtagelsesvis til stede. Ofte er det blot spor efter de stolper, der har båret taget, som kan registreres. Disse har stået i to parallelle rækker inde i huset og delt dette op på langs, som i en kirke med tredelt skib, deraf navnet "*det treskibede langhus*".⁵

Langhuse tolkes sædvanligvis som beboelseshuse, og er der konstateret ildsteder må dette anses for givet. Hvor intet kan afgøres med sikkerhed, tager man udgangspunkt i talrige især jyske eksempler på, at vestdelen af huset har været anvendt til beboelse, mens østenden har udgjort stalden. Identifikation af *stalde* baseres i første række på tilstedeværelsen af båseskillerum, et fænomen der endnu ikke med sikkerhed er konstateret på Sjælland. Hvorvidt dette skyldes dårlige bevaringsforhold, en anderledes konstruktion, der ikke sætter sig spor i undergrunden, eller at dyrene (kvæg) ikke har været opstaldet vides ikke.

Består en gård af flere bygninger, kan nogle af disse omtales som *staklader*, *lader*, *forrådshuse* etc. Særlige træk som f.eks. brede døråbninger eller porte i gavlenderne kan understøtte sådanne forklaringer. Andre, især mindre huse, kan, hvis der er knyttet særlige fund eller anlæg til dem, tolkes som værksteder. Her kan der være tale om jernsmedier, metalstøberier, vævehytter o.l. En del af disse aktiviteter kan også være foregået i *grubehuse*, en husstype, der i sin oprindelige form består af en op til 1 m nedgravet oval grube på op til et par meter i diameter og forsynet med en tagbærende stolpe i hver gavl. Nogle grubehuse er forsynet med ildsted enten inde i selve bygningen eller umiddelbart udenfor. Disse har således fungeret som en regulær bolig. Grubehuse forekommer især på de kystnære anløbspladser, som den dominerende husstype og opfattes her som boder eller hytter, der har tjent som sæsonmæssig beboelse. Mod slutningen af vikingetiden, omkring år 1000, dukker store rektangulære grubehuse op, hvoraf mange har jordbænke langs siderne og ildsted eller ovn i et af hjørnerne. Disse store huse opfattes som egentlige beboelseshuse.

Hegn

For en videre tolkning af det arkæologiske bopladsmateriale indtager hegnene en særlig position. Det er forløbet af disse, der ses som grøfter eller stolperækker, der markerer indhegningen af gårde eller større bebyggelser, og som kan give sikkerhed for samtidigheden og samhörigheden imellem de enkelte bebyggel-

seselementer på en boplads. Det er imidlertid sjældent, at hegnsforløbene eller dele heraf er bevarede, dertil er bopladserne især på Sjælland ofte hårdt nedpløjede.

Gruber

Gruber er en almindelig forekommende anlægsform især på ældre jernalderbopladser. Hvor lokaliteterne har været særlig udsat for nedpløjning, er disse gravede huller, der har vekslende form og størrelse, ofte det eneste der i dag er tilbage af bebyggelsen. Nogen entydig tolkning af gruberne gives ikke. Betegnelsen kan f. eks. dække over huller til ler- eller sandtagning, jordovne eller kogegruber til madlavning, mens andre har tjent i dag ukendte formål. Fælles for disse anlæg er, at de efter brug ofte er fyldt op med affald fra den tilhørende bebyggelse. Herfra stammer den største del af fundmaterialet, og dermed også de væsentlige informationer om økonomi og levevis på bopladserne.

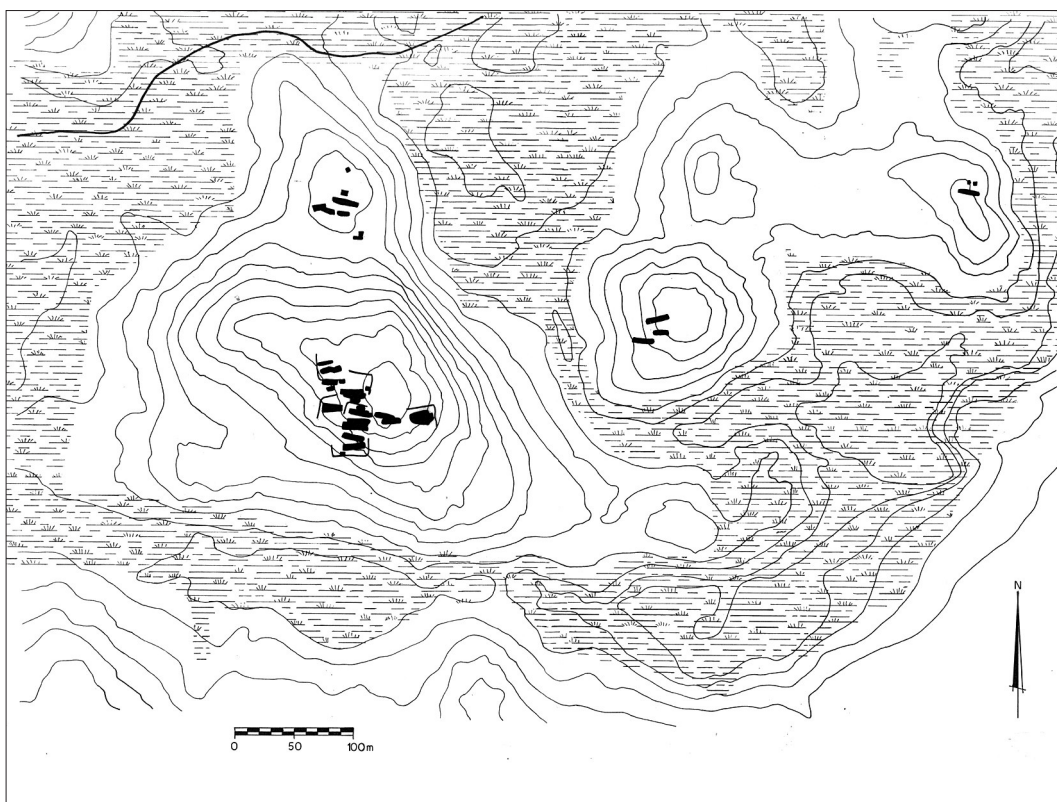
Gårde og landsbyer

Hvor begrebet boplads blot er den neutrale betegnelse for en hvilken som helst bebyggelse, der har sat sig synlige spor, måske blot som enkelte gruber eller nogle få stolpehuller, vil lokaliteter med bevarede hustomter tolkes som gårde eller gårdanlæg. Det har været naturligt for arkæologien at anvende betegnelsen gård for den mindste bosættelsesenhed, uden at man af den grund kan lægge det traditionelle danske landbrugs driftsformer og socialstruktur ned over jernaldersamfundets bosættelser.

Tilsvarende overvejelser ligger bagved brugen af begrebet landsby, der jo er selve sindbilledet på det gamle danske bondesamfund med sit dyrkningsfællesskab, byting mv. I arkæologisk henseende har man lagt vægt på forekomsten af fælles anlæg, som f.eks. et omgivende hegn og brønde, vejforløb, eller at bebyggelsen har bestået af flere ensartede særskilt indhegnede gårde, der har præg af en "reguleret bebyggelse", førend man har benyttet sig af begrebet. Traditionelt har man først knyttet landsbybetegnelse til en bosættelse, hvis man har vished for, at bebyggelsen mindst har bestået af tre samtidige gårdanlæg⁶.

Enkeltliggende gårde/bygder

Betegnelsen bruges arkæologisk om bopladser, der blot omfatter et enkeltliggende hus, evt. med tilhørende udhuse. Afstanden til nærmeste bebyggelse er ikke fast defineret, men kan, hvis der tages udgangspunkt i de store sydvestjyske indhegnede gårde fra vikingetid og tidlig middelalder principielt være op til 200 m. Findes flere enkeltliggende gårde i et afgrænset område, hvor de



terrænmæssige forhold gør, at gårdene ikke kan ligge samlet, kan betegnelsen bygd ses anvendt.

Metalfund og centralpladser

Med introduktionen af metaldetektoren (i princippet en militær minesøger) i feltarkæologien omkring 1980, åbnede der sig helt nye muligheder for indsamling af metalfund på bopladser. Hidtil havde metalfund og tolkningen af disse været knyttet til jernalderens gravfund, hvor intensive studier havde dannet grundlaget for udarbejdelsen af en detaljeret kronologi og nøjagtige proveniensbestemmelser, ligesom de indgik i tolkning af jernaldersamfundets sociale struktur. Det blev derfor muligt, da metaldetektorerne afslørede bopladser med ofte rige forekomster af metaller, direkte at drage fordel af denne forskning, og således åbne for udvidelse af tolkningsmulighederne af det ellers anonyme bopladsmateriale⁷.

Det fleste af disse detektorfund gøres i pløjelaget, der derfor bliver undersøgt før den egentlige udgravning går i gang. Fundmaterialet består hovedsagelig af kasserede eller tabte genstande, jernknive, søm og nagler, smykker og beslag af bronze, ofte ornamenterede i tidens stil. Mønter og betalingsmidler i form af

Fig. 2

Bellingegårdlandsbyen med sine 5-7 gårde fra yngre romersk og germansk jernalder samt de nærmeste enkeltgårde.

Tegning: Køge Museum

brudsølv eller sjældnere guld er sammen med f.eks. fund af modeller, matricer/patricer, importeret metalskrot og støbeaffald fra smykkefremstilling med til at karakterisere disse metalførende bopladser.

Det er dog langt fra alle jernalderbopladser, der indeholder disse fundtyper, især i den ældre del af jernalderen er det yderst sjældent, at der overhovedet i større omfang optræder metalfund på bopladserne.

De rige detektorpladser hører især hjemme i yngre germansk jernalder og vikingetid. Der er dog også lokaliseret bopladser (specialiserede værkstedspladser), grundlagt i ældre romersk jernalder, der er særdeles rige på metalfund som Østervang vest for Køge. Stadig ses en stor gruppe bopladser uden nævneværdige fund, men på større centrale bebyggelser som Toftegård ved Strøby og Lejre ses nu genstande, der afspejler international vareudveksling og metalhåndtering.

Ressourceområder og ejerlav

Når de arkæologiske fund, hvad enten det gælder bopladser, grave eller andre kategorier, skal fortolkes i landskabelig sammenhæng, er det selvfølgelig naturligt først at undersøge, hvad det er for en jordbund, de er fremkommet i, dvs. om det drejer sig om fund fra mark eller mose og om jordbunden f.eks. består af sand eller ler. Dernæst beliggenheden i terrænet og dets beskaffenhed, nærheden til vandløb, søer, engdrag eller andre vådområder.

For jernalderens bønder med deres kvæghold har adgang til enge med muligheder for høslæt og til gode græsningsarealer haft indflydelse på valg af beliggenhed for gårde og landsbyer. Ligeledes andre faktorer som gode jordbundsforhold eller naturlig dræning af markerne. Uden helt at kende præmisserne for jernalderbøndernes valg, giver det dog sig selv, at bosættelsen i et givet større landskab på intet tidspunkt har udgjort en tilfældig fordeling af gårde og landsbyer. Hver bebyggelse har derimod fordret et givet areal, med plads til kvæg og korn, og måske med adgang til andre naturlige ressourcer svarende til en erhvervsstrategi, der var i overensstemmelse med bøndernes behov og i overensstemmelse med deres teknologiske stade.

Når systemerne af stolpehuller på bopladser fortolkes som bygninger, gårde eller udsnit af hele landsbyer, må der derfor samtidig tillægges bebyggelsessporene et passende areal i nabolaget som det ressourceområde, der i det mindste for en tid må have udgjort bøndernes levestrategi, dvs. det territorium, som den enkelte bonde eller som en gruppe af bønder i praksis kunne disponere over og sikre sig et udkomme af.

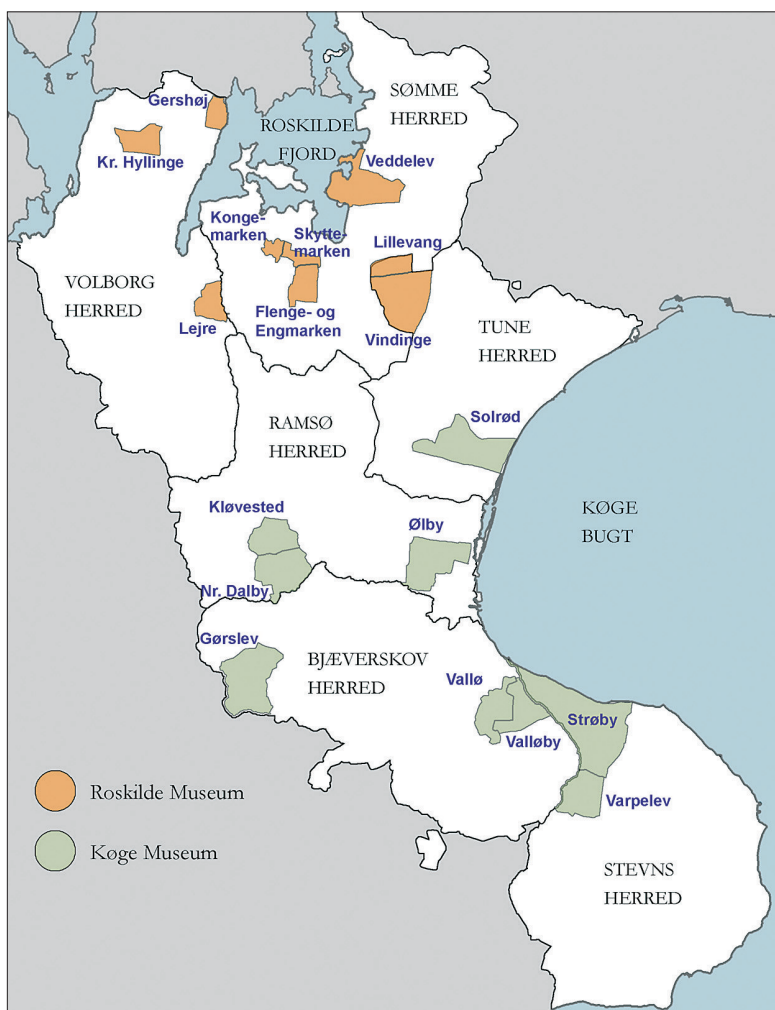


Fig. 3
Kort over Roskilde Amt. De markerede ejerlav er de undersøgte ejerlav i de to museers ansvarsområde.
Tegning: Cille Krause

Med stor selvfølgelighed har man tidligere ment at kunne tillægge bønderne ejerskab af jorden. Den gård eller den landsby, der udnyttede jordens ressourcer, og som disponerede over arealet, ejede den naturligvis også. Den opfattelse er der imidlertid sat et stort spørgsmålstejn ved i de senere år, for når man passerer grænsen til historisk tid, møder man i hvert fald på Sjælland et samfund, hvor jorden tilsyneladende var ejet af de få, men drevet og udnyttet af de mange. Og intet tyder på, at dette forhold var af ny dato. I 900- og 1000-årene, dvs. i vikingetid og overgangen til tidlig middelalder, må stormandsfamilierne med kongen i spidsen nødvendigvis have rådet over betydelige dele af Sjælland, eftersom de i 1000-årene kunne skænke betydelige jordarealer i form af hele eller halve byer som nye gods konstruktioner til konsolidering af kirken og dennes vidt forgrenede embeder, som det også fremgår af Erik Ulsigs analyse af ejerforholdene i et følgende kapitel.

Jorden ejedes af de privilegerede, men blev vel normalt drevet af fæstere, der år for år mod passende vederlag, en fast landgilde, kontraktligt forpligtede sig til at drive et landbrug og dertil vedligeholde det hertil nødvendige produktionsapparat i form af bygninger, markredskaber, hegn og besætning. De nøjagtige vilkår og lovregler kendes ikke så tidligt som i vikingetiden, men har sikkert ikke ændret sig basalt i forhold til de regler, der blev nedfældet med landskabslovene fra 1200-årenes første halvdel.

I 1000-årene møder man således på Sjælland et jordejende aristokrati, der havde magt til at skænke hele byer eller anparter af byer bort, opregnet i hele eller halve bol, der angav hvor stor en del (og hvilken del) af et landgildeydende ejerlav, det drejede sig om.

For middelalderlandsbyens organisering udgjorde ejerlavet således den overordnede ramme, og begrebet havde både en territorial og juridisk betydning. Territorialt var ejerlavet sammenfaldende med det ressourcerområde, landsbyen (eller enkeltgården) havde som tilliggende. Som produktionsenhed med faste andele i ejerlavets rettigheder og byrder var den enkelte gård dermed underlagt ejerlavets rettigheder og forpligtelser over for sine ejere, og skattemæssigt over for kongen, der ligeledes kunne gøre krav på faste afgifter af byen eller pålægge dens indbyggere andre byrder i form af ledingsfremmøde. I forhold til disse forpligtelser var det derimod underordnet, hvordan gårdene var beliggende i terrænet, om bebyggelsen lejlighedsvis skiftede plads, eller hvorvidt der blev flyttet rundt på hegnene, og hvornår der blev sået og høstet. Inden for rammerne eksisterede der velsagtens en høj grad af selvforvaltning gårdbrugerne imellem.

Ejerlavet var imidlertid også et territorium med veldefinerede grænser i forhold til nabobygderne. I tæt bebyggede landskaber, som f.eks. på Heden i området mellem Køge, Roskilde og København, kan man vist gå ud fra, at grænserne mellem ejerlavene har været særdeles stabile. Ofte har de fulgt bække og åer. I andre tilfælde, hvor de skærer åbent terræn, kan de have fulgt andre terrænmæssige kendetegn som gravhøje, stenvarde eller direkte være markeret ved grøfter, diger eller hegn. Ikke bare som markering af territoriet, men for at holde kvæget på eget land eller hindre skovens dyr i at volde skade på afgrøderne.

Ejerlavsgrenser, defineret af ejendomsforhold, der rækker langt udover en bebyggelses eget territorium, kan på denne måde have været et stabiliserende element for bebyggelsesudviklingen.

Normalt blev de vel nedarvet i familien eller mageskiftet inden for samme aristokratiske lag.

Byens ejer kunne træffe væsentlige beslutninger om byen uden nogensinde at have sat sine ben på stedet, men alene været repræsenteret af en foged eller forvalter et sted i nabolaget.

Strukturforandringer undervejs i det lange forløb, med sammenlægning af enheder eller opdeling af større ejerlav i mindre dele, må derfor anskues i forhold til de overordnede ejerstrukturer, der har kendetegnet et givet landskab. Intet tyder dog på, at næsten hele sognes og herreders overdragelse til kirken i 1000- og 1100-årene har været ledsaget af gennemgribende forandringer i ejerlavsstrukturer eller bebyggelsesstrukturer, hvor det var mest gennemgribende, nemlig på Heden og i de øvrige herreder omkring Roskilde. Forklaringen kan bl.a. være stabiliteten i de allerede på daværende tidspunkt relativt gamle ejerlav.

Ejerlavenes overordnede rolle for middelalderbyernes organisering og forvaltning har gjort det tillokkende også at inddrage dem i analysen af jernalderbosættelsen. Det har haft et praktisk formål, eftersom der har bestået en høj grad af kontinuitet i bosættelsen på tværs af skellet mellem oldtid og middelalder, og fordi territoriernes indbyrdes afgrænsning ofte har været terrænbestemt. På hvilken måde ejerstrukturen har indvirket på bosættelsesmønstret i den sene jernalder, er et af de meget væsentlige spørgsmål, som hverken kildemateriale eller metoder rækker til at belyse. Det gør dog ikke problemstillingen mindre betydningsfuld, når det arkæologiske materiale fra en række udvalgte ejerlav i det følgende skal gennemgås, begyndende med en række metodisk rekognoscerede ejerlav i den sydlige del af amtet og afsluttet med en række ejerlav i den nordlige del.

Ejerlavsundersøgelserne i amtets sydlige del

På Sjælland kom bopladsundersøgelser først for alvor i gang omkring 1980, længe efter at omfangsrige jyske udgravninger allerede havde afdækket hele jernalderlandsbyer og dermed bidraget til væsentlig ny viden om jernalderens samfundsforhold og økonomi.

Sjælland var imidlertid ikke ganske fundtom indtil da, og i særdeleshed ikke Østsjælland med Stevns. Et betydeligt antal grave og gravpladser var siden slutningen af 1880'erne jævnlige fremkommet og udgravet langs Tryggevejle å. Især må fremhæves meget rige grave fra 3. og 4. århundrede e.Kr. ved Himlingøje, Varpelev og Valløby, hvilket er tolket som vidnesbyrd om et sydsandinavisk knudepunkt i et vidt forgrenet og velorganiseret net af handelsruter med udgangspunkt i det europæiske kontinent. Endnu er det dog ikke lykkedes at lokalisere det overordnede bosættelsesområde eller de anløbspladser, der må være grundlaget for en centerdannelse.

Som indledningen til bebyggelseshistoriske undersøgelser var der desuden gennemført omfattende udgravninger af en lang række vejssystemer bl.a. i Tryggevælde ådal, der tydeligt dokumenterede en udviklet trafik over den brede ådal tilbage fra neolitisk tid. I 2.-3. århundrede ændredes eksisterende overgange fra enkle ris- og grenveje til stenbrolagte vejbaner, hvis tidspunkt faldt sammen med tilstedeværelsen af de rige gravfund i området. Træbroer kendes derimod først på stedet i vikingetiden. Vejsystemernes tætte beliggenhed og samtidige anvendelse dokumenterede, sammen med de rige gravpladser, tilstedeværelsen af en intensiv bosættelse af egnen i flere af jernalderens perioder, til trods for at bopladserne endnu knapt var begyndt at dukke op.

Med baggrund i dette forhold var det oplagt at forsøge sig med en systematisk eftersøgning efter de manglende bebyggelser. Kort efter afslutningen af totaludgravningen af Bellingegårdbebyggelsen mellem Ølby og Køge, som bestod af 5-7 gårde dateret til yngre jernalder, gik startskuddet i 1983 til en omfattende bopladskortlægning.

De overordnede hovedformål var:

- at skabe sammenligningsgrundlag for den kystnære bebyggelse ved Bellingegård, hvor husene var betydeligt mindre end samtidige huse i Jylland.
- at belyse bebyggelsesstrukturer i forskellige landskabs- og terrænforhold.
- at tilvejebringe en bedre planlægning og resultatstyring af nødgravningerne som forventedes at skulle gennemføres som følge af forskellige anlægsarbejder.
- at udbygge samarbejdet med amatørarkæologer og detektorfolk gennem praktiske projekter, herunder særligt rekognosceringsopgaver.

Der blev udvalgt lokaliteter i tre områder med hvert sit karakteristiske landskab. Fra Skovboområdet foretoges kortlægning i Gørslev, Nr. Dalby og Kløvested ejerlav. Områderne her repræsenterede et midtsjællandsk landskab, som fremtræder småkuperet med mange mindre lavninger og vandhuller, bl.a. dødishuller samt med skovområder. Solrød og Ølby udvalgte i Hedeboområdet, der foruden et kystområde også omfatter en del af det ret store flade og skovløse område beliggende mellem København, Roskilde og Køge, kun gennemskåret af smalle vandløb.

Stevnsområdet repræsenteredes af Varpelev, senere også Strøby på grund af rige vikingetidsfund. Begge er placeret i et

næsten fladt slettelignende landskab, der mod vest afgrænses af Tryggevælde ådal. Valløbyområdet på vestsiden af Tryggevælde ådal repræsenterer i lighed med Varpelev et ejerlav med rige gravfund fra romersk jernalder; desuden ligger det langs den sejlbare Tryggevælde å.

Ud over markrekognosceringerne og de senere detektorafsøgninger af store dele af de udvalgte ejerlav var brugen af de ældste udskiftningskort meget væsentlig, dels på grund af gamle marknavne, der kunne være bopladsindikerende (for eksempel navne, hvor -tofte indgik), men også på grund af den ret præcise kortlægning af vådområder, som i dag for længst er drænet bort og opdyrket. Under rekognosceringerne fremkom der således ikke jernalderbebyggelser på de steder, der på landboreformernes tid var vådområder. Rekognosceringerne foretoges gerne i perioden fra lidt før jul og frem til forårsarbejdets begyndelse under ledelse af den samme arkæolog for at sikre en ensartet vurdering af de enkelte lokaliteter. Resultaterne af den tidrøvende opgave fremgår af den følgende gennemgang, ejerlav for ejerlav.

Gørslev (Skovboområdet)

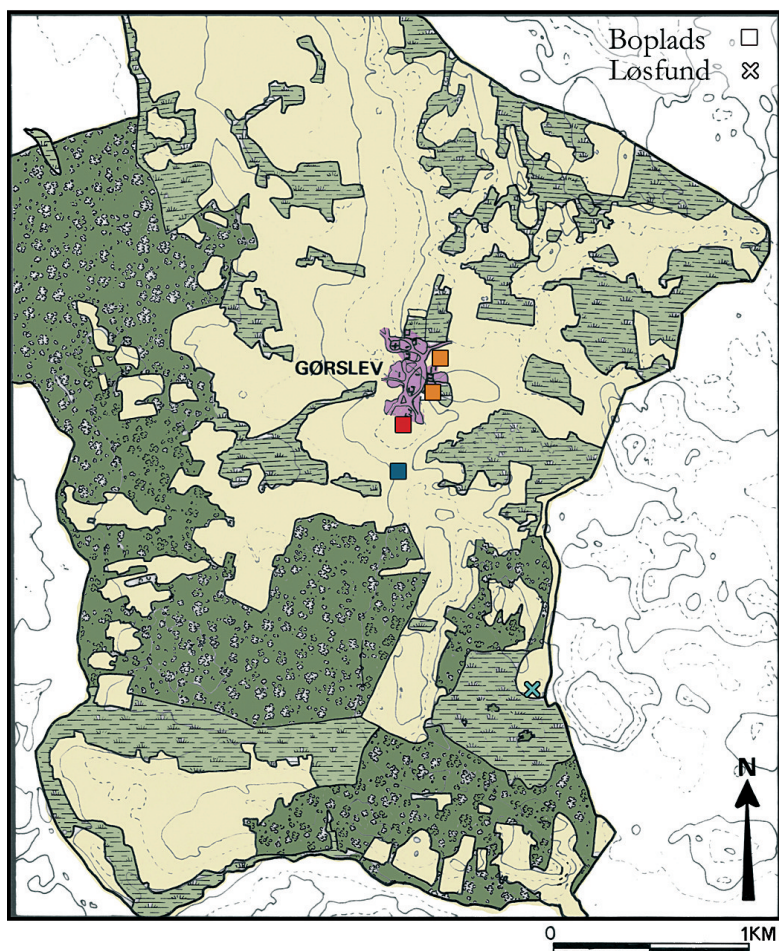
Gørslev ejerlav ligger ved kanten af det midtsjællandske skovområde. Landsbyen er sogneby i et sogn med flere ejerlav.

Gennem ejerlavet strækker sig en mindre, langstrakt ås fra nord til syd, hvor landskabet bliver mere kuperet med et par markante bakker. I den vestlige del er der et par skovområder, i den østlige del et moseområde, der danner skel til Vollerslev sogn og ejerlav.

I skovområdet sydvest for landsbyen er der fundet mindst en grav, sandsynligvis fra jernalder⁸. Syd for Gørslev er der i midten af 1800-tallet fundet brudstykker af en lille fingerring af sølvblandet guld og en guldspiralfingerring fra yngre romersk jernalder.

Ved Gørslev er der kun kortlagt omkring 2,5 km² ved rekognoscering: et større område umiddelbart nord og nordøst for byen samt et område syd for landsbyen, hvor der er fundet en bebyggelse fra sen bronzealder eller tidlig jernalder. Desuden er lokaliseret en vikingetidsbebyggelse i landsbyens sydlige udkant, dog uden detektorfundne metalgenstande. I et område 600 m syd for Gørslev, ikke langt fra fundstedet for fingerringene, er lokaliseret en større bebyggelse fra romersk og ældre germansk jernalder. Knap 1000 m øst for det nedpløjede voldsted udgravedes i 2004 middelalderlige hustomter, kulturlag og gruber. Blandt fundene var en Svend Estridsen mønt fra 1047-74.

Fig. 4
 Ejerlavskort over Gørslev
 med fundsteder afsat.
 Tegning: Jytte Hansen og
 Cille Krause



- Førromersk-/ældre romersk jernalder
- Yngre romersk-/ældre germansk jernalder
- Yngre germansk jernalder/vikingetid
- Middelalder
- Usikker datering

Endelig blev der i 2007 midt i byen fundet en guldbarre på 17 g fra ældre germansk jernalder.

Fundbilledet i Gørslev blev et klassisk eksempel på, hvad man kan forvente ved mange af vore ældre landsbyer. Der blev ikke som i Ølbyområdet fundet flere samtidige bebyggelser.

Nørre Dalby (Skovboområdet)

Nørre Dalby er en sogneby, og sognet omfatter desuden Kløvested ejerlav. Landskabet omkring Dalby domineres i nord af Dalby sø med tilhørende engområder. Fra øst strækker sig

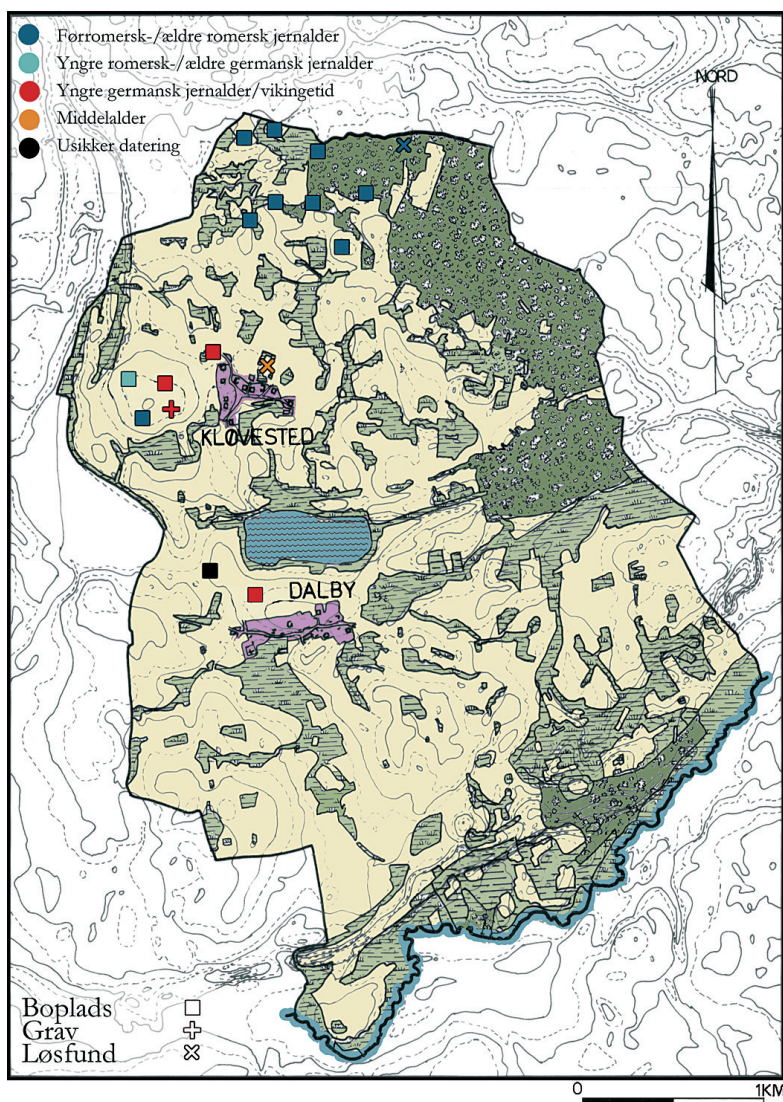


Fig. 5
 Ejerlavskort over Nørre
 Dalby og Kløvested med
 fundsteder afsat.
 Tegning: Jytte Hansen og
 Cille Krause

lavtliggende områder ind syd om byen. Langs Køge å længere mod syd findes større engområder. De lavtliggende områder brydes af markante bakkepartier mellem Dalby og Dalby sø samt i skellet til Kimmerslev sogn mod vest og langs Køge ådalen i syd. Mindre skovområder findes i ejerlavets nordøstlige hjørne samt på skråningerne til ådalen i syd. Ved Regnemarks Huse syd for Dalby er udgravet en mindre gravplads fra romersk jernalder. Ved tørvegravning nær Lille Dalby fremkom et par lerkar fra ældre jernalder. I området nord for Dalby er på en bakke i udkanten af landsbyen påvist et stort bopladsområde med flere perioder repræsenteret, bl.a. ældre jernalder tættest ved Dalby sø, samt germansk jernalder og vikingetid på bakkens

top. Der er kun ganske få detektorfundne metalgenstande fra stedet, bl.a. et smykke fra vikingetid⁹. Nær vestskellet mod Kimmerslev er lokaliseret en bebyggelse, som formodentlig er fra jernalderen. Ved en lille udgravning i 2001 blev der nordvest for Nr. Dalby lokaliseret et hustomt fra bronzealder eller jernalder. Bebyggelsesmønsteret ved Nørre Dalby ligner Gørslev til forveksling med påvisning af yngre jernalder og vikingetidsbebyggelse i udkanten af den nuværende landsby.

Kløvested (Skovboområdet)

Kløvested udgør en del af Nørre Dalby sogn. Landskabet omkring Kløvested er varierende med skovområdet mod øst, mod syd og sydvest Dalby sø og Kimmerslev sø og mod vest en markant bakke. I den nordligste del er terrænet mere småbakked med små fugtige lavninger og dødshuller.

I den nordlige del af området er der ved Dalmosegård lokaliseret syv bebyggelser beliggende på hver sin lille bakke¹⁰. Alle kan dateres til ældre romersk jernalder på grundlag af en del keramik på samtlige pladser. Ved en prøvegravning på en af pladserne fremkom stolpehuller samt et kulturlag fra ældre romersk jernalder, der strakte sig ned i en af lavningerne, hvor der også fandtes velbevarede tørveaflejringer. Der blev foretaget en foreløbig naturvidenskabelig analyse af tørveaflejringer af Nationalmuseet v. Bent Åby.

I denne rapport noteres om de yngste aflejringer i mosehullet: "Trævegetationen på kærmosen tiltager og urte- og mosvegetationen bliver sparsommere. Der afsættes nu skovtørv, som er stærkt nedbrudt, hvilket tyder på, at fugtigheden i mosen gradvis er aftaget. Skovtørven overlejres af moderne pløjejord de fleste steder. Foreløbige pollenanalyser tyder på, at de øverste lag er skovtørv og næppe meget yngre end tiden omkring Kristi fødsel. I mosens vestlige del er det øverste tørvelag sandholdigt og indeholder bl. a. knoglemateriale. Laget kan følges fra mosen og op af bakkeskråningen mod vest. På grundlag af arkæologiske fundmateriale formoder Køge Museum, at laget er et kulturlag der stammer fra romersk jernalder. Enkelte steder overlejres kulturlaget af tørv uden sand. Dette lag formodes at være aflejret efter, at kulturpåvirkningen er ophørt i nærheden af mosen".

I 2001 blev der dog i den nordlige udkant af Kløvested udgravet flere huse fra sen vikingetid. Et af husene var over 43 meter langt og kan dateres til slutningen af vikingetiden. Trods flere afsøgninger med detektor er der ikke fremkommet detektorfund i bopladsområdet eller i området omkring landsbyen¹¹.

I perioden 2002-2004 blev der gennemført flere udgravninger i området nordvest for Kløvested. En mindre vikingetidsgård be-

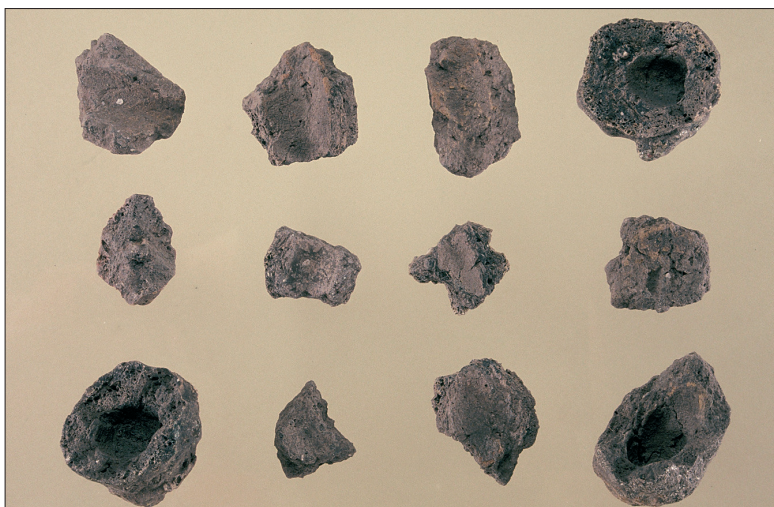


Fig. 6

Fragmenter af digler fundet på Østervangbebyggelsen, der er dateret til romersk og germansk jernalder.

Foto: Henrik Jørgensen

stående af hovedhus og flere mindre udhuse. Desuden omtrent 100 m syd for gården undersøgtes en gravhøj, hvorunder der fandtes en 2 m dyb, oval nedgravning, der dog var tom (kenotaf). Gravhøjen kan være fra vikingetiden. Under og ved siden af højen fremkom desuden et par langhuse fra sen bronzealder eller tidlig jernalder. Vest for højen og vikingetidsgården fandtes endnu en gård bestående af et mindre langhus og en staklade. Keramikken fra nogle af gruberne kan med stor sandsynlighed dateres til yngre bronzealder periode VI. I andre gruber var der keramik fra enten sen bronzealder eller tidlig jernalder. I den vestligste udkant af området blev der udgravet endnu en gård udelukkende bestående af et langhus, der typologisk kan dateres til sen jernalder. Endelig skal nævnes en lille bebyggelse i den vestligste del af området, hvor der udgravedes et par treskibede huse samt en del stolpehuller og gruber med et tidlig neolitisk fundmateriale. Husene kan ikke nærmere dateres, men ud fra deres stolpesætning kan de være fra romersk eller germansk jernalder.



Fig. 7

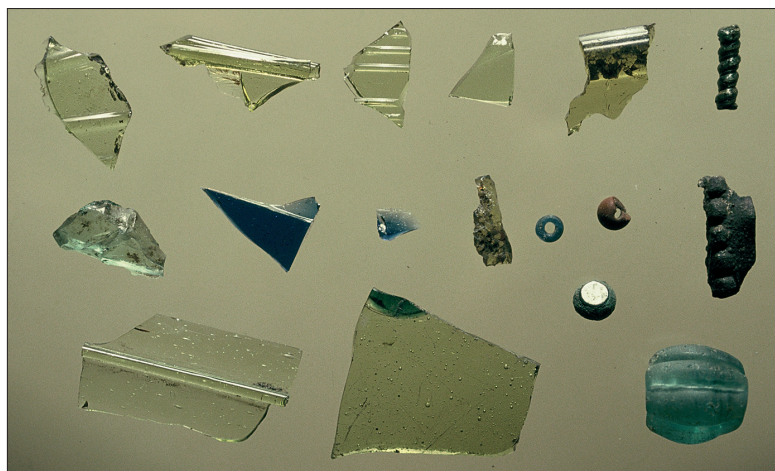
Udgravning af nedbrændt hustomt, hvor jorden efterfølgende soldes for at få selvdde mindste fund med.

Foto: Køge Museum

Fig. 8

I jorden fra det brændte hus fandtes skår fra drikkeglas samt glasperler af forskellig størrelse og udformning, desuden en lille vægtlod af bronze og sølv samt et fragment af en sølvgenstand.

Foto: Henrik Jørgensen



Trods ret omfattende rekognosceringer og udgravninger er der ved Kløvested kun fundet mulige bopladsspor fra romersk- og ældre germansk jernalder i ret stor afstand fra landsbyen og fra mosehullerne i den nordlige del af ejerlavet.

Ejby (på grænsen mellem Hedebo- og Skovboområdet)

Fundet af en specialiseret værkstedsplads fra romersk- og germansk jernalder på gården Østervang ved Ejby, vest for Køge, har en central betydning for kortlægningen af jernalderens bebyggelseshistorie.

I et område på ca. 100x100 m er der siden 2001 udgravet en bebyggelse med næsten 50 huse strækkende sig over en periode på henvend 700 år. På stedet er der talrige efterladenskaber fra støbning med metal, smeltedigler, støbekegler, støbeaffald samt råmateriale i form af barer samt talrige brudstykker fra genstande af hjemlig og fremmed herkomst, eksempelvis bronzestatuer, statuetter, metaldele fra pragtvogne, herunder især naglehoveder af bronze. De mange brudstykker af digler er fundet i gruber med keramik fra ældre romersk jernalder. En del af det itubrudte råmateriale er ligeledes fra ældre romersk jernalder. Blandt de mange dragtnåledele, som også er fundet på stedet, er der en enkelt fra romersk jernalder, hvor støbekeglen ikke var fjernet, da kan være støbt på stedet.

Det er stadig uklart, om der i germansk jernalder også er fremstillet smykker på stedet. Der er et meget stort fundmateriale af især sølvklip fra barrer og mange forskellige genstande, herunder forgyldte sølvrelieffibler, samt endelig en lille nedsat guldskat bestående af 11 små guldstykker og et sølvstykke.

Det omfangsrige inventar på Østervangpladsen repræsenterer våben (pile- og spydspidser), keramik af høj kvalitet og et stort udbud af genstande fremstillet af knogle, ler, jern og bronze, sølv og guld, til

brug i "lyst og nød" og til hverdag og fest. Synåle, nålehylster, prene, tenvægte, spillebrikker og -terninger. Der er også dele af kamme, antagelig fremstillet af en kammager på pladsen, der er talrige forarbejdede knogle- og takstykker foruden knive, segl og diverse smågenstande af jern antagelig fremstillet af smeden, da der også er fundet en del jernslagter. Hertil kommer smykker af bronze og sølv, nogle med pålagt guldfolie, vægtlodder, remseslag, pincet og meget andet.

Et enkelt af bopladsens huse er tydeligvis brændt. I stolpehuller til det efterfølgende hus er der i den askefyldte jord fundet varmepåvirkede glasstykker fra drikkeglas fra 5. århundrede.

I et større område omkring Østervang er der i germansk jernalder flere steder deponeret oldsager af ædel metal. I Ejby Mose er der fundet guldbrakteater samt hjulformede hængesmykker i guld. Ved Gummersmark er der ligeledes fundet guldbrakteater, perler og en prægtig relieffibel i forgyldt sølv. Der er ved Lellinge fundet guldbrakteatre og endelig er der ved Kr. Skensved fundet en sølvskat, der ud over en del sølvklip af barrer og diverse genstande, også indeholdt et par dele af forgyldte sølvrelieffibler.

På sjælland er der hidtil kun påvist en enkelt tilsvarende, spe-

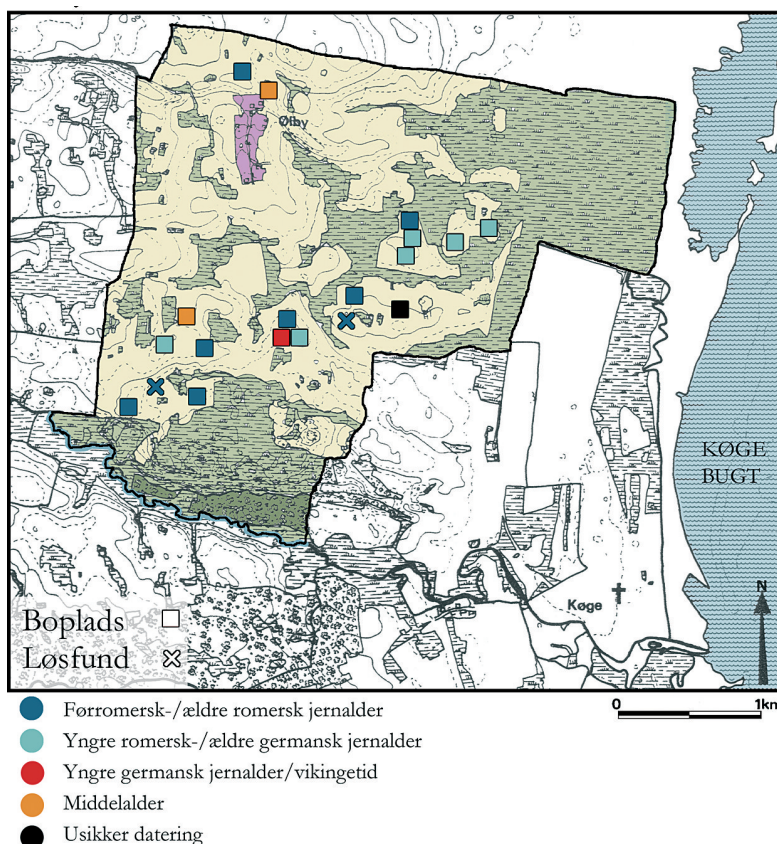


Fig. 9
Ejerlavskort over Ølby med
fundsteder afsat.
Tegning: Jytte Hansen og
Cille Krause

cialiseret håndværksplads, nemlig Høruppladsen i Nordsjælland.

Ølby (Hedeboområdet ved kysten)

Landsbyen Ølby udgør en del af Højelse sogn. I undersøgelsen hører Ølbyområdet til det bedst kortlagte, hvor størstedelen af arealet var tilgængeligt. Det er ligeledes her, der er gennemført flest arkæologiske undersøgelser.

Ejerlavet er de fleste steder naturligt afgrænset af fugtige lavninger, åse og vandløb; mod syd af Køge å og ås med tilhørende moseområder, mod øst af de brede strandenge ud mod Køge bugt, mod nord af Lykkebækken samt af lavninger nord herfor og endelig inde i landet af Asemosen og et vandløb ved Lille Salby. Terrænet består af en langstrakt morænebakke, der i øst afsluttes med nogle mindre og større bakker afgrænset af små moser og et par mindre vandløb.

I Nationalmuseets sognebeskrivelse fandtes inden undersøgelsen kun en enkelt registrering, nemlig et stykke ringguld og en kam fra yngre jernalder, fundet henholdsvis ved og syd for Bellingegård¹². Samme sted er dog tilbage i 1850'erne opsamlet et lerkar og et kranium. I Nordhøj nord for Ølby er foruden en bronzealdergrav udgravet en urnegrav fra ældre romersk jernalder¹³.

Under rekognosceringerne blev der i ejerlavet lokaliseret mindst 11 bebyggelser fra forskellige perioder spændende fra yngre bronzealder frem til slutningen af vikingetiden. Enkelte af disse bebyggelser er senere forsøgt kortlagt og afgrænset ved hjælp af lange søgegrøfter. Fire af bebyggelserne er i dag helt udgravet, de tre er enkeltliggende gårde i en til tre faser samt endelig den førnævnte Bellingegårdboplads¹⁴, der omfattede næsten 12.000 m², hvilket udgør størstedelen af bakkens top. Der blev udgravet mere end 20 langhuse samt en del mindre udhuse og "staklader", som er dateret til perioden 3.-6. århundrede e.Kr. Desuden fandtes spor af stolpehegn ved flere af gårdene, et forhold der ikke kunne iagttages ved de øvrige gårde i Ølby ejerlav. Desværre var bevaringsforholdene ikke de bedste, hverken for husene, hvor kun sporene efter de kraftige, tagbærende stolper kunne ses, eller for hegnene, der kun var sporadisk bevaret ved flere af gårdene. Hegnene fremstod som mere eller mindre lige rækker af stolpehuller, placeret med 2-4 meters afstand. Måske markerer de de enkelte gårdes tofter, et velkendt forhold i Jylland, men også sporadisk forekommende på Sjælland og i Sydsvrige.

Bellingegårdbebyggelsens hovedhuse var af beskeden



Fig. 10

Udvalg af detektorfundne genstande fra Ellebækgård.

Foto: Flemming Rasmussen

størrelse, bredden næppe over 5,5 m, længden løseligt anslået til 20-25 meter, som dog nok har varieret noget, hvilket ses af, at der i nogle hovedhuse var 5 sæt bærende stolper, andre kun tre sæt. Husene på Bellingegårdbopladsen fordelte sig i syv koncentrationer, hvor husene lå delvis over hinanden, og derfor kan tolkes som gårde, hvor der er sket en løbende vedligeholdelse eller fornyelse af udtjente huse, måske for hver generation. En af gårdene har haft fem byggefaser, mest almindeligt var dog tre eller fire, en enkelt kun to faser.

At tolkningen med de 5-7 gårde sandsynligvis må være rigtig ses også på hustyperne. Der sker nemlig en ændring af huskonstruktionen. Udviklingen går fra huse med lige rækker tagbærende stolper i de ældste faser til (i de yngste faser) huse, hvor de tagbærende stolpehulsrækker krummede med den smalleste bredde i husets gavle et konstruktionstræk, der sandsynliggør, at husets vægge ligeledes var krumme.

Bebyggelsens lidt uregelmæssige grundplan i form af en langstrakt "klump" af gårde er efter jyske forhold ikke noget særsyn. Anderledes synes det dog at være på Sjælland, hvor der efterhånden er undersøgt et meget stort antal bebyggelser, især i det østlige og sydlige Sjælland, hvor der blot er fremkommet få bebyggelser med tilsvarende struktur som Bellingegårdbebyggelsen.

Nord og nordøst for Bellingegårdbebyggelsen er der på hver sin bakke lokaliseret og undersøgt tre enkeltliggende gårde, hvoraf den ene (Lykkebækgård)¹⁵ er lidt ældre, de to andre (Lykkebækpark og Karlemosen)¹⁶ sandsynligvis er samtidige med Bellingegård. Få hundrede meter syd for Bellingegårdbebyggelsen er der udgravet endnu to enkeltliggende gårde, den ene fra den sene del af ældre romersk jernalder og beliggende nær en nedlagt grusgrav, hvori der er fremkommet fund antagelig fra

jordfæstegrave. Det andet gårdsanlæg vurderes ud fra hustypen at være samtidig med Bellingegårdboopladsen.

Den største bebyggelseskoncentration lå imidlertid ved Ellebækgård¹⁷ midt i Ølby ejerlav. Her er terrænet mere sammenhængende og ikke som ved de andre udgravede bebyggelser gennembrudt af mange lavninger. Prøvegravninger har dokumenteret bebyggelser fra det første århundrede f.Kr. og frem til begyndelsen af 1000-tallet beliggende inden for et område på ca. 700 x 700 m. Der er udgravet flere huse, hvoraf nogle var helt identiske med både de tidlige og sene huse på Bellingegårdbebyggelsen, der lå isoleret på sin egen bakke 700 m mod nordøst. Andre huse ved Ellebækgård kan dateres til ældre romersk jernalder. Ud over den lange kontinuitet adskiller Ellebækgård sig fra Bellingegård ved de mange oldsager fremkommet ved brug af metaldetektor. På trods af gentagne detektorafsøgninger på de udgravede lokaliteter i ejerlavet er det stort set kun ved Ellebækgård, der er fundet metalgenstande. Ældst er en del af et halssmykke fra 2. århundrede f.Kr., yngst er mønter og smykker fra tiden omkring år 1000. Hovedvægten af metalgenstandene kan dateres til yngre germansk jernalder, hvilket er typisk for "detektorpladser", samt den ældre del af vikingetiden. Antallet af detektorfund vokser stadig og har for længst passeret de hundrede.

Under markrekognosceringerne fremkom der i samme område en del glasperler.

Størstedelen af de mange metalgenstande er af nordisk oprindelse, især med kontakter til Østersøområdet. Der er dog også fund fra Central- og Vesteuropa. Mange af metalgenstandene er kommet hertil via søvejen, og det var måske netop den anløbsplads som blev lokaliseret i 2001, hvor der på strandvolden øst for Ellebækgård ved Stenbjerggård fandtes grubehuse med fund fra vikingetid.

I området sydvest - vest og nord for Ellebækgårdbebyggelsen er der lokaliseret adskillige bebyggelser både af større og især mindre udstrækning, hovedsagelig fra ældre romersk jernalder, men dog også yngre romersk jernalder. Derimod er der ikke lokaliseret flere lokaliteter fra yngre germansk jernalder eller vikingetid. En enkelt lokalitet skal dog nævnes, nemlig Hegnsgård, hvor der er fundet såkaldt slavisk påvirket keramik fra perioden 1000-1200 på det sted, der på udskiftningskortet fra år 1800 benævnes "Langetorp" og "Tvetorp", velsagtens et kortvarigt og mislykket forsøg på at etablere en torpbebyggelse med udgangspunkt fra Ølby, der i dag ligger i ejerlavets nordlige udkant.

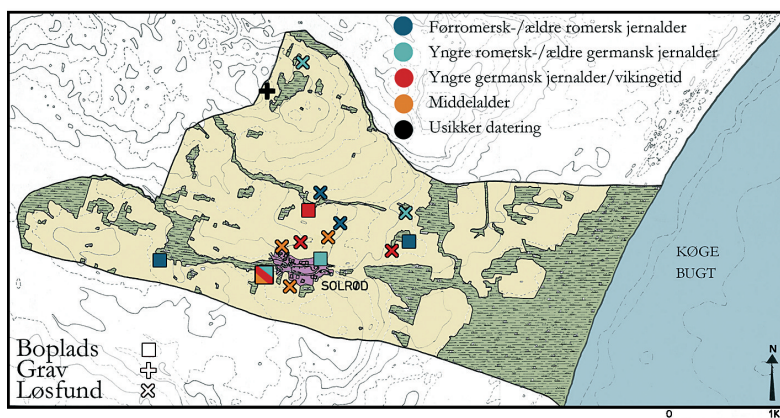


Fig. 11
Ejerlavskort over Solrød med
fundsteder afsat.
Tegning: Jytte Hansen og
Cille Krause

Sammenfattende viste Ølbyområdet et særdeles kompakt bebyggelsesmønster med en centralt beliggende bebyggelse med lang kontinuitet, desuden med talrige metalsager af både dansk og udenlandsk oprindelse, omgivet af satellitbebyggelser af kortere eller længere varighed. Alene fra ældre romersk jernalder var der foruden Ellebækgård mindst syv bebyggelser, hvoraf flere må være samtidige. Bellingegårdbebyggelsen skal måske også tolkes som en satellitbebyggelse, hvor landbrug ikke nødvendigvis var hovederhvervet, men derimod fiskeri. Bebyggelsen ligger på den yderste større morænebakke mindre end 500 meter fra strandvolden ud mod de brede strandenge til Køge Bugt. Sammenholdes dette med landskabets begrænsede placeringsmuligheder i et fuldstændigt udnyttet område, ligger heri måske også forklaringen på bebyggelsens - efter Sjællandske forhold - usædvanlige landsbystruktur.

Bebyggelsesmønsteret i Ølby er siden 2001 og frem til i dag bekræftet af omfattende udgravninger ved Ølsemagle i forbindelse med anlæggelse af det arealkrævende transportcenter, STC, som foreløbig har inddraget et 135 ha stort område især i Ølsemagle ejerlav.

Her er der eksempelvis fra yngre romersk jernalder udgravet én samlet bebyggelse, flere spredte - og enkeltliggende gårde. Der er desuden udgravet gravpladser og enkeltliggende grave fra samme periode.

Forskellen er dog, at vikingetidsbebyggelsen endnu ikke er lokaliseret, men detektorfund nær Ølsemagle landsby sandsynliggør, at vikingetidsbebyggelsen har ligget i den nordlige udkant af Ølsemagle i modsætning til Ølby, hvor vikingetidsbebyggelsen lå centralt i ejerlavet. Middelalderlandsbyen Ølby findes i ejerlavets nordvestlige hjørne.

Solrød (Hedeboområdet)

Solrøds ejerlavs- og sognegrænser er sammenfaldende. Landskabet er opdelt i et kystområde med store engområder, hvor der optræder næsten isolerede morænebakker, og et forholdsvis fladt bagland gennemskåret af et par mindre vandløb. I den nordlige og vestlige del findes mindre moseområder. Ejerlavets sydgrænse til Jersie forløber i en næsten lige linie over et fladt område uden naturlige grænser.

Nordvest for byen er der fundet en drejekværn fra yngre jernalder, ved Solrød Strand en bronzearmring med spiralformede ender dateret til bronzealder eller tidlig jernalder, og ved bronzealderhøjgruppen nord for Solrød keramik dateret til ældre romersk og germansk jernalder samt vikingetid¹⁸. I forbindelse med naturgasprojektet omkring 1980 blev der lokaliseret flere bebyggelser. Vest for Solrød, ved Ejevang¹⁹, fandtes bebyggelsesspor fra sen bronzealder eller tidlig jernalder. Ved Baunehøj²⁰ udgravedes jordfæstegrave fra yngre romersk jernalder samt bopladser fra yngre bronzealder og jernalder. Ved Solvadgård²¹ i den vestlige udkant af Solrød udgravedes bebyggelsesspor med huse fra yngre romersk jernalder samt gruber og grøfter fra yngre bronzealder, tidlig jernalder og vikingetid/middelalder og øst for byen ved Havbogård²² undersøgtes dele af en bebyggelse fra ældre romersk jernalder. I området nord for Solrød²³, hvor der er opsamlet keramik fra flere perioder, er der også i de senere år fundet et stort antal metalgenstande ved hjælp af detektor. Fundene repræsenterer en lang periode, med bøjlefibler og romerske sølvdenarer fra 1. århundrede e.Kr. som de ældste, til smykkefragmenter og mønter fra vikingetid samt flere hængesmykker af forskellige typer fra 1100-/1200-tallet.

Solrødområdets bebyggelsesmønster har meget tilfælles med Ølbyområdet, tæt udnyttet med flere samtidige bebyggelser, især i den ældre del af jernalderen. Fra den sene del af jernalderen og i vikingetiden er der ganske som ved Ølby kun erkendt én bebyggelse. Dog lå vikingetidens Solrød umiddelbart nord for den nuværende landsby, hvilket skal ses i lyset af, at Solrød stadig ligger langt mere centralt i ejerlavet end Ølby.

Varpelev (Stevns)

Landsbyens sogne- og ejerlavsgrænse er sammenfaldende. Det flade område er velafgrænset af vandløb, mest markant mod vest med Tryggevælde ådal, men også mod syd af Krogbækken og Storkebækken og i nord af Møllebækken. Mod øst er der ikke nogen landskabelig afgrænsning, men få hundrede meter øst for ejerlavsgården hæver de meget markante Klippinge bjerge sig.

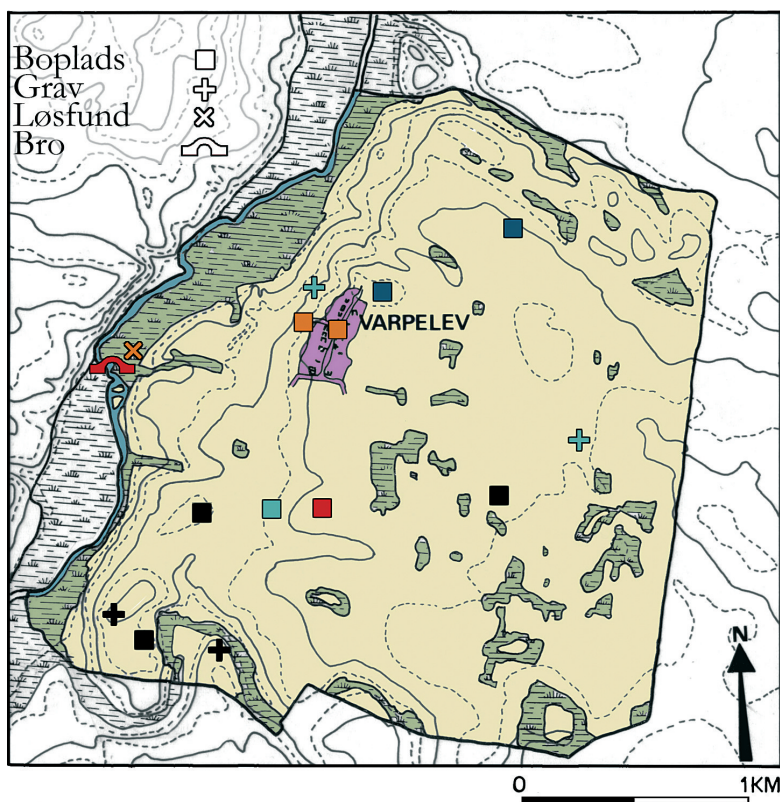


Fig. 12
Ejerlavskort over Varpelev
med fundsteder afsat.
Tegning: Jytte Hansen og
Cille Krause

- Førromersk-/ældre romersk jernalder
- Yngre romersk-/ældre germansk jernalder
- Yngre germansk jernalder/vikingetid
- Middelalder
- Usikker datering

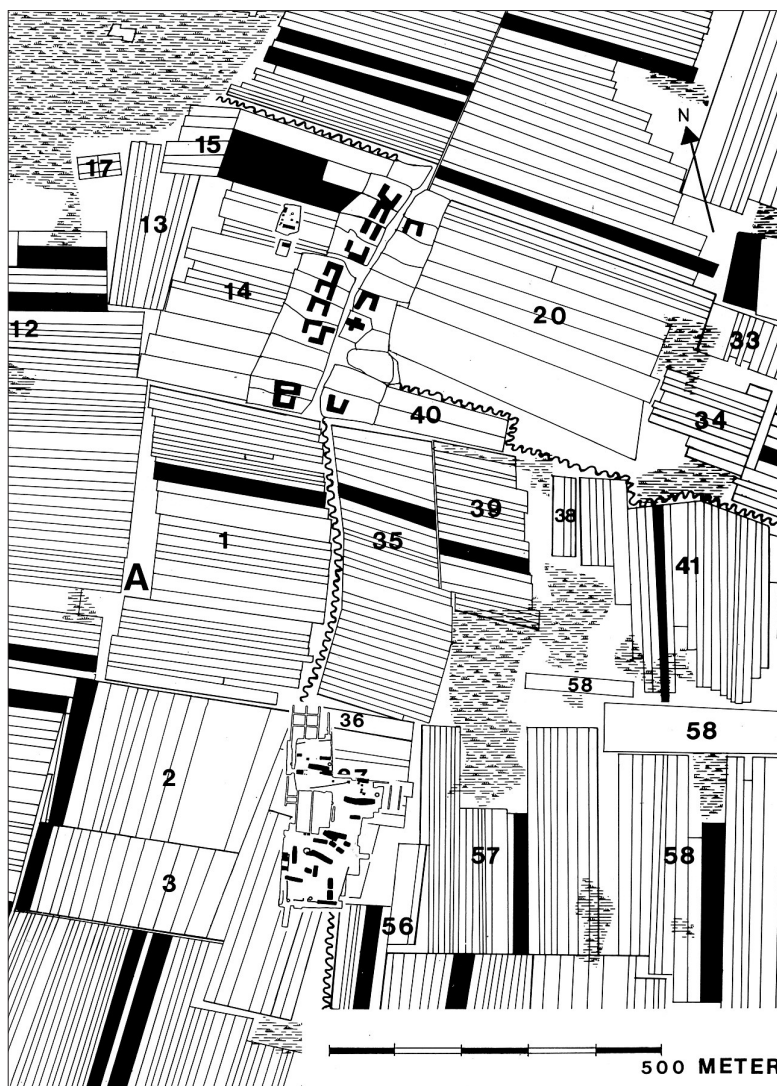
Ejerlavets højeste punkt er ved kirken og i den nordlige udkant af Varpelev.

Der er registreret tre ikke nærmere stedfæstede fund: fra en gravhøj er der otte stykker "glasflusser", på en mark to guldfingerringe samt to bronzefibler fra yngre romersk jernalder fundet i en grusgrav med to skeletter. Fra yngre bronzealder eller tidlig jernalder er der fundet nogle lerkar med brændte ben og et hensemldret bronzesværd i en sløjfet høj. I den vestlige udkant af Varpelev²⁴ er udgravet en jordfæstegrav fra romersk jernalder med mange fund. Ved Lammehøj²⁵ vest for Varpelev er der fundet skeletgrave samt oldsager fra jernalder. I den østlige udkant af Varpelev ejerlav er der udgravet en større gravplads med bl.a. et par særdeles rige fyrstegrave.²⁶ Syd for landsbyen er der fundet skeletgrave fra romersk jernalder²⁷. Ved Tryggevælde å er der endelig fundet en jernspydspids. I tilknytning til Varpelev bør

Fig. 13

Plan over den udgravede del af vikingetidsbebyggelsen ved Varpelev sammentegnet med udskiftningskort over Varpelev påført markopdeling før landboreformerne o. 1800. Vest for Varpelev ses den udgravede del af den middelalderlige bebyggelse.

Tegning: Jytte Hansen, Svend Aage Sørensen og Svend Åge Tornbjerg



også nævnes undersøgelserne af vejsystemerne, som tidligere er omtalt, og som fandt sted i 1970'erne²⁸.

I og ved den vestlige udkant af landsbyen er i flere omgange gennemført udgravninger. Der blev over for kirken udgravet en del af et 32 m langt middelalderligt stenhus, måske tilhørende den adelige Ranelslægt²⁹. Ved Lillevangsgård³⁰ er der foretaget en undersøgelse af flere tidlig middelalderlige huse. Resultatet heraf betyder, at byens plan er omstruktureret i løbet af middelalderen. Ingen steder er der fremkommet fund af keramik ældre end 1000-årene (bortset fra yngre bronzealder).

Rekognosceringerne af ejerlavet er meget omfattende, kun ganske få og små områder mangler. Der er lokaliseret flere bebyggelser fra ældre romersk jernalder både nord, syd og øst for

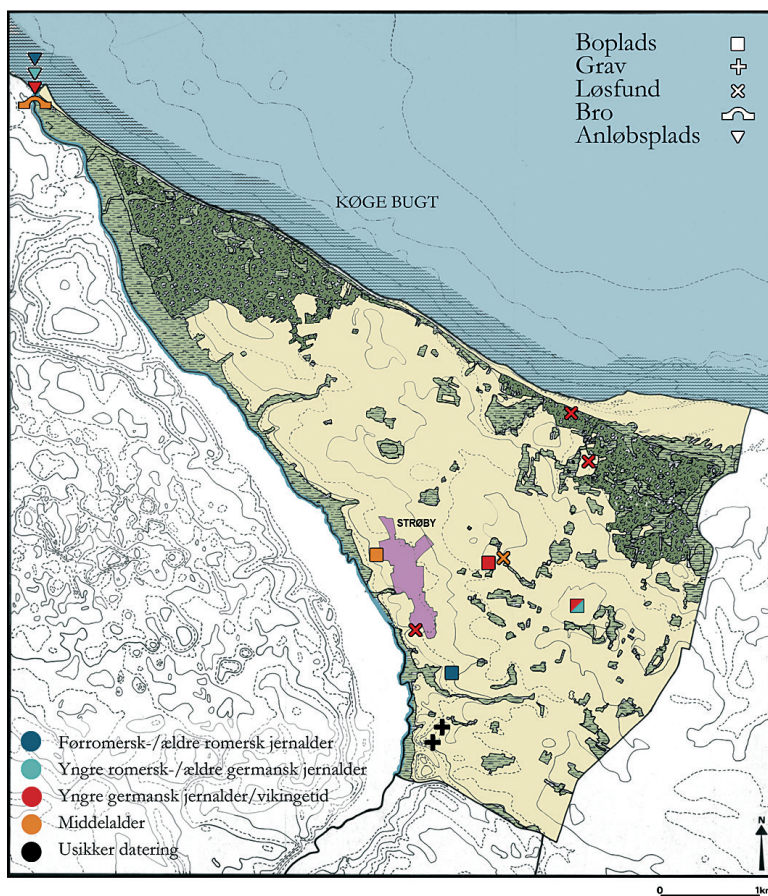


Fig. 14
Ejerlavskort over Strøby
med fundsteder afsat.
Tegning: Jytte Hansen og
Cille Krause

Varpelev. Ved Ågården mod sydvest er der lokaliseret et større bopladsområde repræsenterende flere perioder, bl.a. ældre og yngre romersk jernalder. Den arealmæssigt største af pladserne er imidlertid Bøgelundpladsen³¹, der ligger ca. 600 m syd for Varpelev. Bopladsarealet dækker ca. 120.000 m² hvoraf de 30.000 m² er udgravet. Bebyggelsen blev lokaliseret forud for rekognosceringsprojektet på baggrund af marknavnet "Gammeltofte"³².

Der blev på stedet undersøgt bebyggelsesspor fra både ældre og yngre romersk jernalder, men hoveddelen var dog en bebyggelse fra vikingetid, hvor der blev udgravet mindst 4-5 gårde, der næppe er samtidige. Gårdene bestod af et større hovedhus omgivet af mindre udhuse. Flere steder var der rester af stolpehegn. Det yngste hovedhus var 30 m langt og af Trelleborgtypen - et krumvægshus med skråstillede støttestolper og kun to sæt tagbærende stolper. Huset kan dateres til tiden omkring år 1000. De ældre hovedhuse var 25-30 m lange med lige eller svagt krummede vægge. Bøgelundpladsen må betegnes som en almindelig agrar bebyggelse med et indslag af håndværk i form af en smedje samt kammagervirksomhed. Trods gentagne afsøgnin-

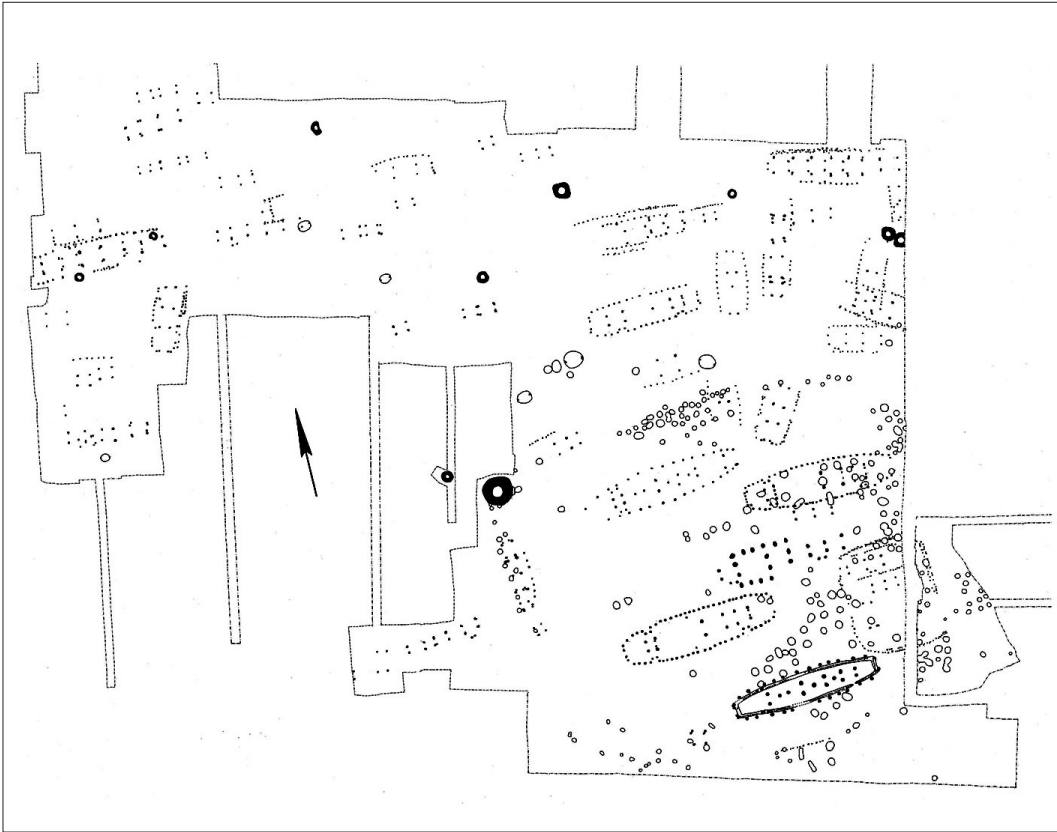


Fig. 15
 Plan over Toftengård-
 bebyggelsen.
 Tegning: Køge Museum

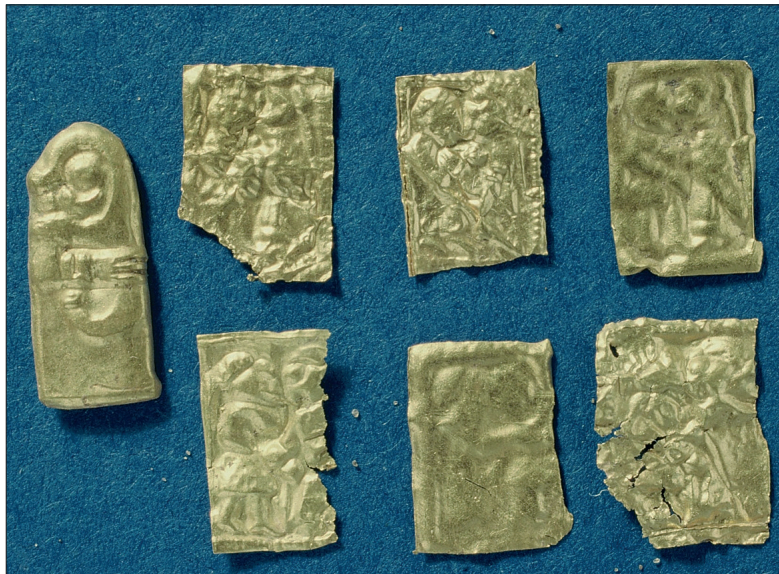


Fig. 16
 Syv guldgubber fra Toftengård.
 Foto: Flemming Rasmussen

ger med metaldetektor er kun fremkommet et par vægtlodder samt et par beslag af bronze.

Bebyggelsesmønsteret ved Bøgelund ligger tæt ved både Ølby og Solrød med flere samtidige bebyggelser i den ældre del af jernalderen. Den sene del af jernalderen og vikingetiden er til gengæld kun repræsenteret ved en enkelt bebyggelse centralt placeret i ejerlavet. Varpelev ligger som Ølby i den nordlige del af sit ejerlav.

Strøby (Stevns)

Strøbys sogne- og ejerlavsgrænse er sammenfaldende. Det store sogn er mod nord afgrænset af kysten ud mod Køge bugt, mod vest af Tryggevælde ådal, mod syd af et mindre vandløb, hvorimod der ikke er naturlige grænser mod øst. Landskabet er ganske fladt med enkelte mindre lavninger og enkelte ret flade bakker.

Ved stranden er der fundet en rigt dekoreret stignøjle fra 1000-årene³³, i en grusgrav et glasbæger med indsløbne ovaler fra yngre romersk jernalder³⁴. I flere høje er der fundet urnegrave fra tidlig jernalder. Ved Tryggevælde å's udmunding er der i 1940'erne under oprensning opsamlet et par kasser keramik fra perioden ældre romersk jernalder - vikingetid³⁵. Flere steder i sognet er der fremkommet jordfæstegrave³⁶. Der er desuden fremkommet et møntskattefund nedlagt i sidste halvdel af 1000-årene.

Rekognosceringerne i området er begrænsede, dels er ejerlavet stort, dels kom området først med ret sent i projektet, men ved Toftegård³⁷ og Kastanjehøj³⁸ øst for Strøby er der fremkommet talrige detektorfund fra især germansk jernalder og vikingetid. Ved Garderhøj er der fundet et par arabiske sølvmonter.

Ved Toftegårdpladsen er der gennemført omfattende udgravninger gennem de senere år. Man kan på det foreliggende grundlag tolke resultatet som en større bebyggelse med en central kerne bestående af en serie af fem store huse, der sandsynligvis afløser hinanden, omgivet mod nord og vest og syd af en bebyggelse bestående af større og mindre huse, der kan være selvstændige gårdenheder. Fundmaterialet ved og i de 37-40 m lange centrale huse adskiller sig væsentlig fra det øvrige fundmateriale på stedet. Fundmaterialet omfatter skår fra frankiske drikkeglas, smykker og beslag af høj kvalitet fra ud- og hjemland, guldgubber, perler af karneol og bjergkrystal, rågranater, våben og rideudstyr, klippede sølvstykker samt værkstedsrester. De store centrale huse kan dateres til den sene del af germansk jernalder og tidlige del af vikingetiden frem til slutningen af 900-tallet. Der er,

Fig. 17

Luftfoto af et velbevaret vikingetidshus ved Toftegård, hvor væggroft og stolpehuller var pakket med vandrullede flintsten.

Foto: Svend Åge Tornbjerg



i modsætning til Kastanjehøjpladsen 500 m mod øst, ikke fund på bebyggelsen fra tiden efter år 1000. Alle husene har skrånede støttehuller som ellers typisk først optræder i huse 10. århundrede. Den indre stolpesætning og indgangspartierne i de fem huse er næsten identiske, med enkelte træk som genfindes i huse ved Lejre. De mange fund og husenes grundplan sandsynliggør, at pladsen må tilskrives en særlig rolle og betydning. Kontrasten til vikingetidsbebyggelsen i nabosognet Varpelev er slående.

Bebyggelsesmønsteret i Strøby er ikke klart, hertil er kortlægningen endnu for begrænset, men på ét felt adskiller Strøbyområdet sig fra de øvrige lokaliteter. Her er der tilsyneladende flere samtidige bebyggelser fra yngre jernalder og vikingetid. Toftegårdspladserne nedlægges i slutningen af 900-tallet, hvorimod Kastanjehøj fortsætter op i den tidlige middelalder. Hvorvidt Garderhøj er en bebyggelse eller ej er endnu uklart. I landsbyen Strøby er gennemført flere prøvegravninger, alle med samme resultat: der fremkom ikke fund, som var ældre end 1000-1100-tallet.

Valløby (Skovboområdet - Ådalen)

Sognet opdeles i to områder af en dyb øst-vest-vendt lavning med forbindelse til Tryggevælde ådal, der udgør sognets østgrænse. Den nordligste del udgør en mindre del af sognet, og består af en markant morænebakke omgivet af ådalen og lavninger. Den nordligste del er skovklædt, mens den sydlige del rummer et småkuperet terræn med en del fugtige lavninger og skovområder i den sydvestlige del.

Mest kendt fra sognet er den rigt udstyrede Valløby-grav³⁹ fra romersk jernalder, fundet ved Møllehøj vest for landsbyen. I den vestlige udkant er der fundet jordfæstegrave med keramik fra romersk jernalder⁴⁰. Tæt ved ådalen er fundet en spydspids måske fra romersk jernalder.

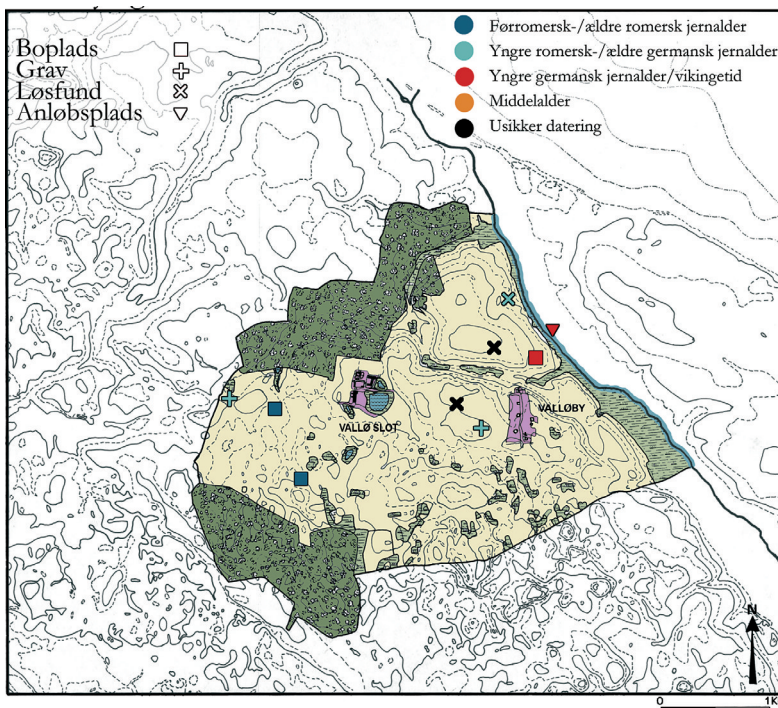


Fig. 18
Ejerlavskort over Valløby med
fundsteder afsat.
Tegning: Jytte Hansen og Cille
Krause

Under rekognosceringerne er i den vestlige udkant af sognet lokaliseret tre bebyggelser fra ældre romersk jernalder⁴¹. Tilsvarende bopladser er fundet ved Toftegård⁴², hvor der ligeledes er fund fra både germansk jernalder og vikingetid. Umiddelbart nord og vest for byen er ligeledes lokaliseret bebyggelser, som dog ikke kan dateres nærmere.

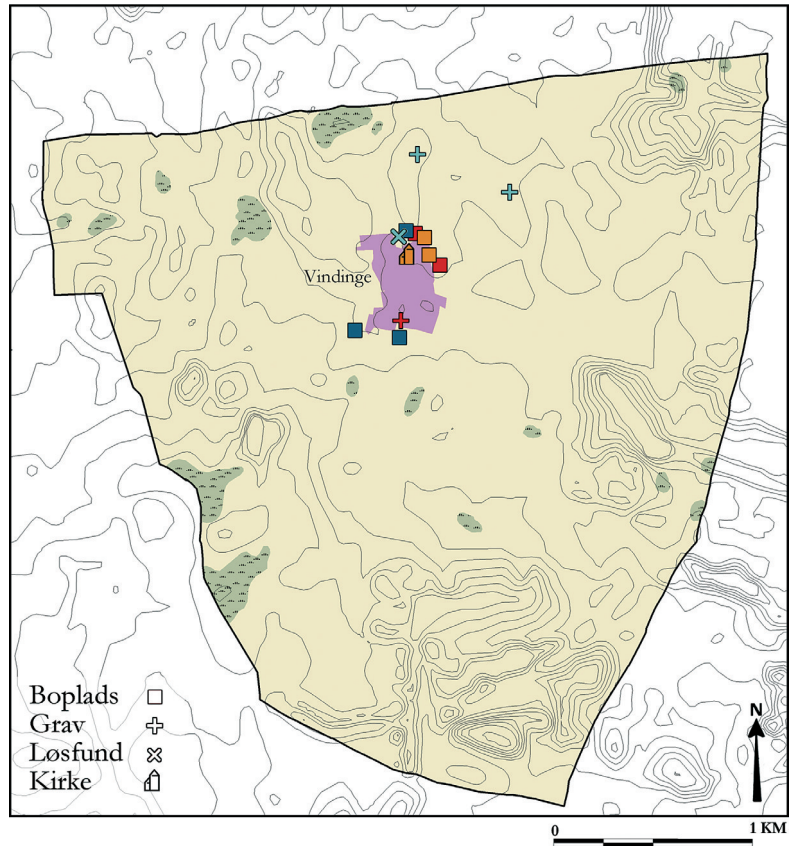
Prøvegravninger ved Toftegård, der ligger ned mod Tryggelvælde å i nordøst for Valløby, dokumenterede tilstedeværelsen af bebyggelser fra både jernalder og vikingetid. Langs bredden og ud i ådalen fremkom oldsagsførende kulturlag med bl.a. hugspåner af træ, talrige knogler, keramik samt rester af faskiner og en del nedrammede pæle. Lokaliteten er den hidtil eneste bebyggelse i Køgeområdet, der umiddelbart kan besejles, her via Tryggelvælde å. På stedet er også fremkommet enkelte detektorfund fra både ældre og yngre jernalder samt vikingetid. Bebyggelsens struktur kendes endnu ikke, men her er der mulighed for tilstedeværelsen af en anløbsplads.

Bebyggelsesstrukturen i ældre jernalder ligner til forveksling den i øvrige kystnære områder. Den centrale bebyggelse kan være den ved Toftegård. Det lykkedes heller ikke ved Vallø at lokalisere en rig romertidsbebyggelse, der kan knyttes til den rige grav ved Møllehøj.

Ejerlavsundersøgelser i amtets nordlige del Vindinge⁴³

Det var i mange år et arkæologisk dogme, at sporene efter de sjællandske jernalderlandsbyer lå under deres middelalderlige efterfølgere og som derfor forblev utilgængelige for nærmere undersøgelser. Dette skulle ses i modsætning til det jyske område, hvor store udgravninger af bopladser kunne finde sted, fordi de magre jorder betingede en regelmæssig flytning af bebyggelserne. Det var her begrebet "den vandrende landsby" opstod. Gennem de seneste år har det imidlertid vist sig, at man også på Sjælland finder bopladser i rigt mål uden for de middelalderlige landsbyers tofter. Dette har i nogen grad fået diskussionen om de gamle landsbyers rødder i en forudgående jernalderbebyggelse til at forstumme. At der i hvert fald under og umiddelbart omkring nogle af de gamle landsbyer findes jernalderbosættelser viser undersøgelser omkring Vindinge i

Fig. 19
Ejerlavskort over Vindinge
med fundsteder afsat.
Tegning: Cille Krause



- Førromersk-/ældre romersk jernalder
- Yngre romersk-/ældre germansk jernalder
- Yngre germansk jernalder/vikingetid
- Middelalder
- Usikker datering

Tune herred. Landsbyen ligger nogenlunde centralt i det store ejerlav, og er et eksempel på bebyggelse i det flade og frugtbare Hedeboområde. Som følge af storstilet råstofindvinding og udbygning af den gamle landsbykerne med parcelhuskvarterer, er ejerlavet om ikke i fuldt omfang, så dog undersøgt i en grad, der gør det her skitserede bebyggelsesmønster troværdigt.

Fra tiden omkring Kr.f. er, umiddelbart op til landsbyens nordlige udkant, udgravet kulturlag med ildsteder, lergulve og en hustomt. Her er også opsamlet et betydeligt antal metalgenstande fra yngre romersk jernalder, germansk jernalder og vikingetid. Grubehuse og kulturlag fra vikingetid/tidlig middelalder hører ligeledes med til fundbilledet i dette område. Få hundrede meter nord herfor er undersøgt en stor gravplads med mere end 100 grave fra sen yngre romersk jernalder og ældre germansk jernalder. Øst for Vindinge er udgravet et gårdanlæg fra vikingetid bestående af to sammenbyggede langhuse og et grubehus. I samme område fandtes et stort grubehus (beboelseshus) fra overgangen vikingetid/tidlig middelalder. Disse undersøgelser omfattede også et hus og grøfteforløb, der må høre til den middelalderlige landsbys østlige udkant. Ikke langt herfra blev der omkring århundredeskiftet udgravet en del af en gravplads fra vikingetid. Øvrige fund af gruber og enkelte grave ligger alle inden for eller ganske nær den gamle landsbys grænser.

Eneste eksempel, der bryder dette mønster, er fundet af tre små gårdenheder dateret til jernalder, den yngste til yngre romersk jernalder. De er blevet udgravet ved gården Vindinge Østergård ca. 500 hundrede meter øst for landsbyen.

I Vindinges tilfælde synes det således nærliggende at konkludere, at tyngdepunkt i bebyggelsen, siden begyndelsen af ældre romertid, geografisk har ligget stabilt centralt i det senere ejerlav. Om bebyggelsens karakter lader intet sig dog med sikkerhed udlede, og en egentlig landsbystruktur har det heller ikke været muligt at påvise.

Vindinge Lillevang⁴⁴

Nord for Vindinge ligger det lille ejerlav Vindinge Lillevang. Her optræder stednavnet Visby, der menes at være afledt af/identisk med det Windingawe, der nævnes i Knud den Helliges gavebrev til Sankt Laurentii kirke i Lund⁴⁵. I dette det ældst kendte danske dokument fra ca. 1085 indgår Windingawe med 2 bol i den mængde af bl.a. sjællandsk gods, som kongen skænker til Lundekirken. Netop hvor Visby er markeret på udskiftningskortet over Vindinge Lillevang har udgravninger afdækket en bebyggelse bestående af formentlig flere gårdenheder, hvori der ind-



Fig. 20
Jernaldergrav fra 300-tallet,
Vindinge. Lerkar og perlekæde
indgår i gravudstyret.
Foto: Roskilde Museum.

Fig. 21
 Ejerlavskort over Vindinge
 Lillevang med fundsteder
 afsat.

Tegning: Cille Krause

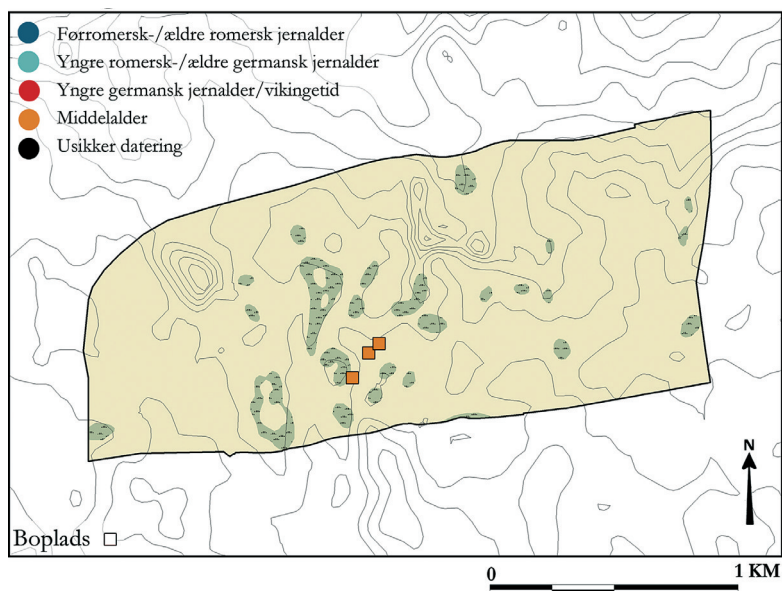
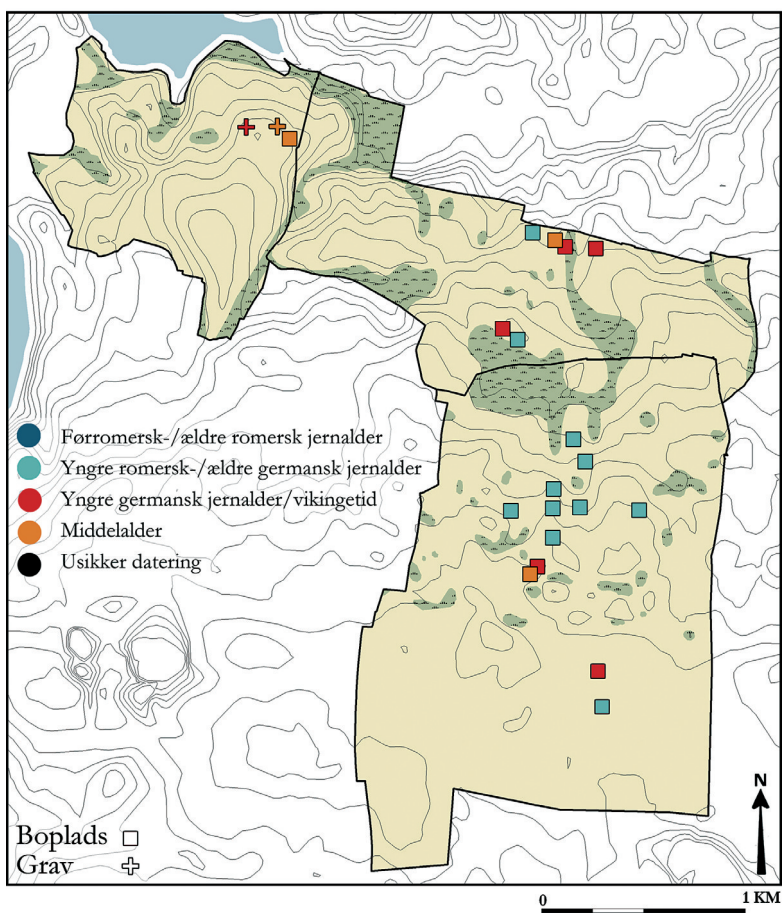


Fig. 22
 Ejerlavskort over Skytte- og
 Studemarken, Kongemarken,
 Engmarken og Flengemarken
 med fundsteder afsat.

Tegning: Cille Krause



går langhuse. Gennem fund af fibler og beslag af bl.a. Urnes-typen kan dele af bebyggelsen dateres til 1000-tallet og må dermed anses for at være samtidig og sandsynligvis identisk med den i gavebrevet nævnte lokalitet.

Skytte- og Studemarken, Kongemarken, Engmarken og Flængemarken

Området mellem Roskilde bys jorder og Svogerslev er opdelt i en række ejerlav: Skytte- og Studemarken, Engmarken og Flængemarken samt Kongemarken. De har det tilfælles, at de er forholdsvis små ejerlav, og da udskiftningskortene blev tegnet, bestod bebyggelsen af enkelte spredte gårde. Topografisk udgør området den nordlige kant af det store Hedelandsplateau, der her er karakteriseret af et bølget morænelandskab med adskillige mose- og vandhuller. Mod nord falder terrænet mod et sø/moseområde, der står i forbindelse med Roskilde fjord. I 1970'erne blev disse arealer gjort til genstand for en lokal amatørarkæologigruppens intensive og velgennemførte projekt "Oldtidsbosætningen vest for Roskilde"⁴⁶, hvor man gennem markafvandring og senere brug af metaldetektor har fået kortlagt bebyggelsen fra ældre stenalder til tidlig middelalder. Bl.a. disse resultater har dannet grundlag for efterfølgende udgravninger i området.

Skytte- og Studemarken Margrethehåb III⁴⁷

På tre markante bakker, adskilt af små vandløb og engdrag, der udgør den nordlige afslutning af Hedelandsformationen, er undersøgt tre bopladsområder (Margrethehåb I, II og III) i ejerlavet Skytte- og Studemarken. Vestligst fandtes tre eller fire gårde på et ca. 15.000 m² stort område. Gårdenhederne, der bestod af 15 til 20 m lange huse og i et par tilfælde også mindre udhuse, lå med en indbyrdes afstand på 50 til 60 m. For to af gårdenes vedkommende kunne der konstateres to faser. Fra de ret talrige gruber hjemtoges et stort keramisk materiale, der kunne dateres til yngre bronzealder. Husene, i hvis stolpehuller, der ikke blev gjort daterende fund, hører imidlertid typologisk hjemme i yngre jernalder, sandsynligvis 5. til 7. århundrede.

Margrethehåb I⁴⁸

Et lille gårdenhed lå på den østligste af de undersøgte lokaliteter. Det omfattede to små langhuse, hvoraf det ene med et hegn var forbundet med et grubehus. Fund og naturvidenskabelige dateringer placerer denne bebyggelse i den sene vikingetid dvs. slutningen af 10. og begyndelsen af 11. århundrede.

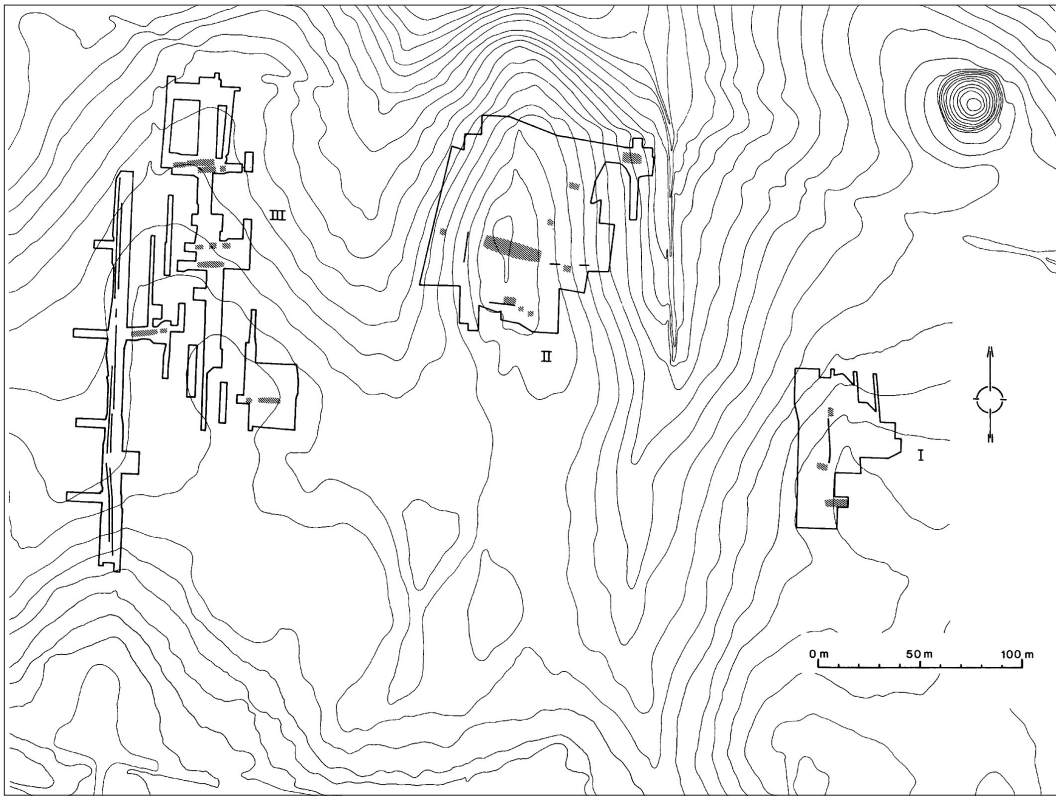


Fig. 23
Oversigtsplan over
bopladserne ved
Margrethehåb I-III.
Tegning: Roskilde Museum



Fig. 24
Plantegning af gårdanlæg
(Margrethehåb II) med
hovedhus og flere småhuse
og hegn, 11/1200-tallet.
Tegning: Roskilde Museum



Fig. 25

Rekonstruktion af husformet skrin bestående af ornamenterede benplader. Fundet under udgravning af Margrethehåb II.

Foto: Flemming Rasmussen

Margrethehåb II⁴⁹

Den midterste af de tre pladser udgøres af en stor velbevaret gård dækkende et areal på godt 10.000 m². Centralt og på bakkens højeste parti lå en 28 m lang halbygning, som var omgivet af mindre udhuse og hegnsforløb. I fundmaterialet, der tidsmæssigt hører hjemme i den tidlige middelalder, 1000- og 1100-tallet, indgår genstande, der, sammenholdt med det velbyggede centralhus, vidner om en vis social status.

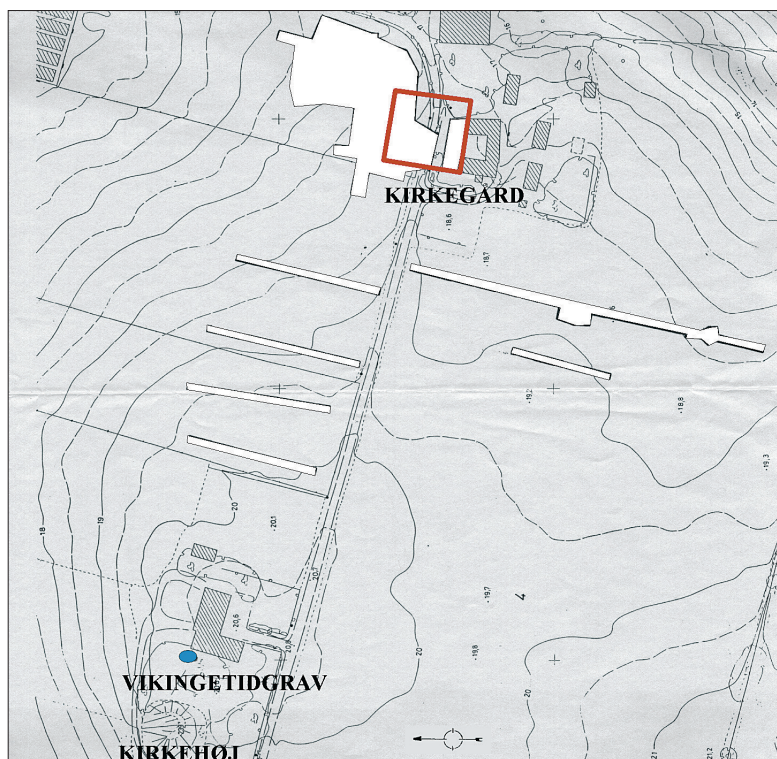
Umiddelbart vest for den østligste af pladserne (Margrethehåb III) fandtes et system af stolpesatte hegn og grøfter. Strukturernes, der kunne følges over en strækning på ca. 200 m, kunne ikke dateres, ligesom formålet ikke klart fremgår af udgravningsresultaterne, men placeringen under et mark- og matrikelskel, der kan genfindes på udskiftningskortet lader formode, at vi her har at gøre med en gammel opdeling af området.

Samme topografiske beliggenhed som gården ved Margrethehåb har en jernalderhustomt nær *Hørgården* i samme ejerlav vest for de ovenfor nævnte lokaliteter.

Margrethehåbsvej⁵⁰

Udgravninger på områderne syd for de allerede omtalte Margrethehåbpladser har resulteret i fund af flere jernalderhustomter, herunder et 30 m langt hovedhus fra ældre germansk jernalder (4./5. århundrede) og et mindre ca. 17 m langt hus med krumme vægge og ydre støttestolper fra vikingetiden (10. århundrede). Også her er der tale om enkeltliggende gårde, der er blevet anlagt på et af områdets små bakkedrag.

Fig. 26
Kort/plan over Kongemarken med gravhøj, vikingegrav og kirkegård fra 1000/1100-tallet indtegnet.
Tegning: Roskilde Museum



Kongemarken⁵¹

Det vestligste ejerlav hedder Kongemarken, et lille landområde der på udskiftningskortet på nær en enkelt gård er ubeboet. I den østlige del af Kongemarken har heldige omstændigheder ført til fundet af en tidlig kristen kirkegård. Inden for et areal på ca. 30 x 30 m er der udgravet omkring 350 grave (det oprindelige antal begravelser har næppe været under 500). Centralt på kirkegården fandtes resterne af en lille kirke eller et kapel. Umiddelbart øst for kirkegården sås resterne af en bebyggelse fra den sene vikingetid eller tidlige middelalder. Det er den samme datering, som, ud fra de foreliggende C-14 dateringer, synes at gælde for kirkegården. Ved den nærliggende bronzealdergravhøj, der tankevækkende bærer navnet Kirkehøj, er fundet en hedensk grav fra vikingetid, som må formodes at indgå i en større gravplads fra samme periode.

Navnet Kongemarken refererer sandsynligvis til et oprindeligt ejendomsforhold, der med udgangspunkt i dateringen af kirkegården, kan stamme fra den periode, hvor Roskilde blev grundlagt og kongemagten bl.a. gennem jordbesiddelser etablerede sig i området.

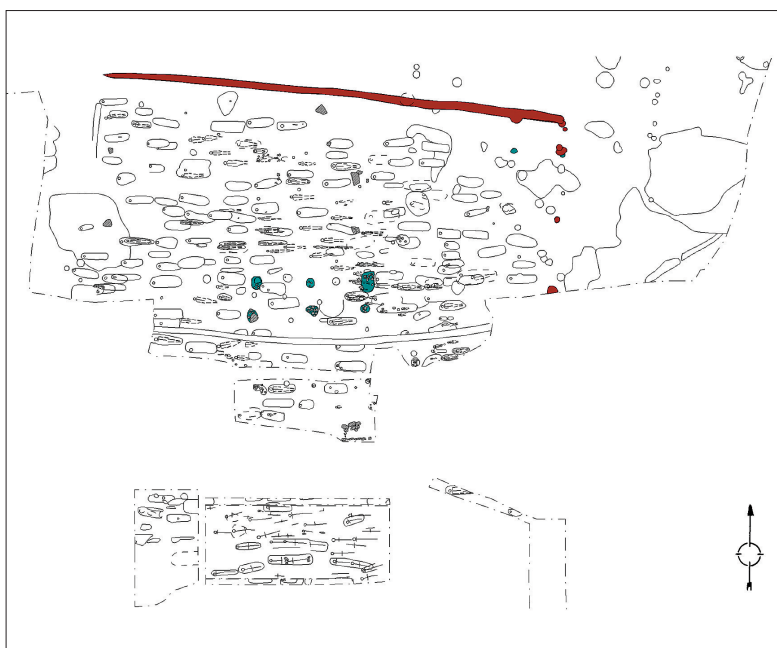


Fig. 27

Plantegning over kirkegården ved Kongemarken.

Tegning: Roskilde Museum

Engmarken

Hyrdehøj⁵²

Arealerne omkring gravhøjen Hyrdehøj hører til de højstliggende i Roskildeområdet med koter på op til 47 m over havet. Forud for inddragelsen af markerne til byudvikling blev området rekonosceret og udgravet. Her bekræftes billedet af en ekstensiv bebyggelsesstruktur bestående af enkeltliggende gårde. Ikke mindre end otte lokaliteter i det let kuperede terræn, også her karakteriseret af lavninger og vandhuller, rummede bebyggelser fra jernalderen. Gårdene, som fandtes i en enkelt eller to faser, bestod af et enkelt langhus i flere tilfælde suppleret med en mindre udbygning. Bosættelserne kan dateres til perioden 3. til 6./7. århundrede.

Flengemarken⁵³

De sydligst beliggende af de fire ejerlav mellem Roskilde og Svogerslev, Flengemarken, er nabo til Engmarken. Også her er der blevet inddraget betydelige landbrugsarealer til veje og byudvikling. På grænsen mellem Eng- og Flengemarken er udgravet et større bopladsområde. Ældst er resterne af en spredt vikingetidsbebyggelse bestående af grubehuse og langhuse, som kan repræsentere en eller to gårdenheder. Efterfølgeren for denne, anlagt i det samme område, er en middelalderbebyggelse, der i tid strækker sig fra 11. til 14. århundrede. De tre eller fire gårde lig-

Fig. 28

Oversigtsplan over middelalderbebyggelsen i Flengemarken, sikkert identisk med det middelalderlige Flæthinge.

Tegning: Maja Andresen



ger adskilt af skelgrøfter og består af et hovedhus samt et vekslende antal udbygninger. I løbet af 1300-årene blev bebyggelsen nedlagt og området inddraget til agerland. Udgravningen synes således at have afsløret det fra skriftlige kilder kendte Flaethinge, der i 1200- og 1300-årene ejedes af Vor Frue Kloster i Roskilde, og som efter nedlæggelsen omtales som Flædingemarck i 1504.

Ejerlavens udstrækning synes i øvrigt ofte at være fastlagt efter naturlige grænser som vandløb og vådområder. For Stude- og Skyttemarkens, Kongemarkens og Eng- og Flengemarkens vedkommende har Roskildes nærhed og de politiske begivenheder, der langt op i tiden har betydet ændringer i ejerforholdene, spillet en væsentlig rolle for grænsedragningerne. Alligevel forekommer det rimeligt at konkludere, at der ikke i disse ejerlav forekommer centrale moderbebyggelser, men at de, så vidt som det arkæologiske materiale rækker, har været karakteriseret af enkeltliggende gårde eller små grupper af gårde, der som pladserne ved Margrethehåb, Hørgården og Hyrdehøj antyder, er blevet anlagt på toppen af bakkedragene med adgang til vand og engområder.

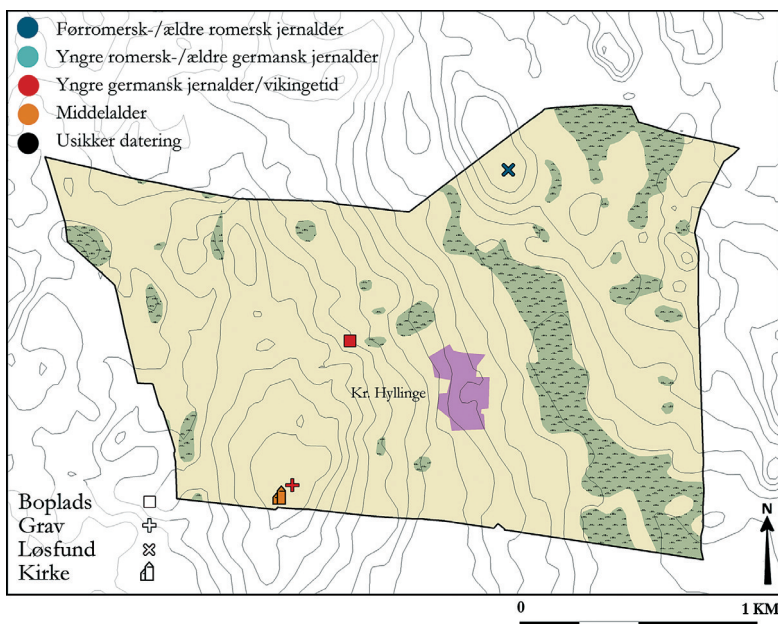


Fig. 29
Ejerlavskort over Kirke
Hyllinge med fundsteder
afsat.
Tegning: Cille Krause

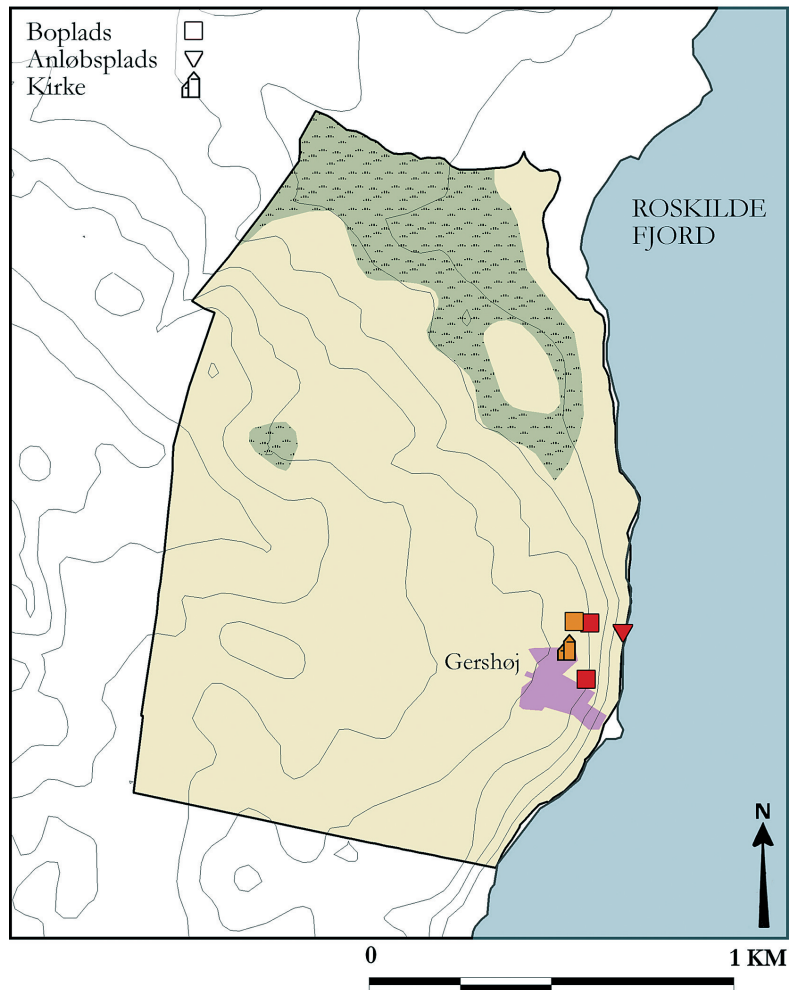
Kirke Hyllinge og Nørre Hyllinge⁵⁴

Nordligt i Volborg herred på den halvø, der adskiller Roskilde fjord og Isefjorden, ligger ejerlavene Kirke Hyllinge og Nørre Hyllinge. Kirke Hyllinge, der indtil 1600-tallet kaldtes Sønder Hyllinge, rummer, som det fremgår af dets nuværende navn, sognekirken for de to ejerlav samt Store Karleby og Kyndeløse ejerlav. Kirke Hyllinge kirke er, gennem sin oprindelige udformning med dobbelttårne og ved sin isolerede beliggenhed på et højdedrag midt på halvøen, blevet tolket som en mulig stormandskirke. Bl.a. for at få dette belyst har der været foretaget omfattende udgravninger og rekognosceringer i området. Det kunne her konstateres, at der ikke i kirkens umiddelbare nærhed (idet området mod nord-øst ikke er undersøgt) synes at have ligget en stormandsbebyggelse, der kan sættes i forbindelse med opførelsen af kirken, som det f.eks. er tilfældet for den lidt sydligere beliggende Rye kirke. Derimod fandtes der nord for kirken en gravplads fra yngre germansk jernalder og vikingetid, hvor der er udgravet godt 25 grave, men pladsen strækker sig sikkert ind på den nuværende kirkegårds areal. Den samtidige bebyggelse er fundet vest for den eksisterende landsby på et område ca. 500 m nord for kirken. Her er udgravet en betydelig boplads, der i tid strækker sig fra 7. århundrede til midten af 11. århundrede. Den er karakteriseret af en ekstensiv bebyggelse bestående af adskilte enheder af grubehuse og små huse, samt et formentligt centralt område

med både grube- og langhuse. Genstandsmaterialet, især fund af smykker og sølv, hæver denne boplads op over den almindelige landbebyggelse og falder gennem sin udformning uden for de sædvanlige bebyggelseskategorier.

Et af de mest interessante træk ved denne bebyggelse er imidlertid dens placering i det i dag ubebyggede område imellem Kirke Hyllinge og Nørre Hyllinge. Det er sandsynligt, at vi her står over for et eksempel på en oprindelig bosættelse Hyllinge ("bebyggelse på det høje sted") med rødder i jernalderen, som på et tidspunkt bliver delt i to, i dette tilfælde i Sønder og Nørre Hyllinge. At dømme efter dateringen af det arkæologiske mate-

Fig. 30
Ejerlavskort over Gershøj
med fundsteder afsat.
Tegning: Cille Krause



- Førromersk-/ældre romersk jernalder
- Yngre romersk-/ældre germansk jernalder
- Yngre germansk jernalder/vikingetid
- Middelalder

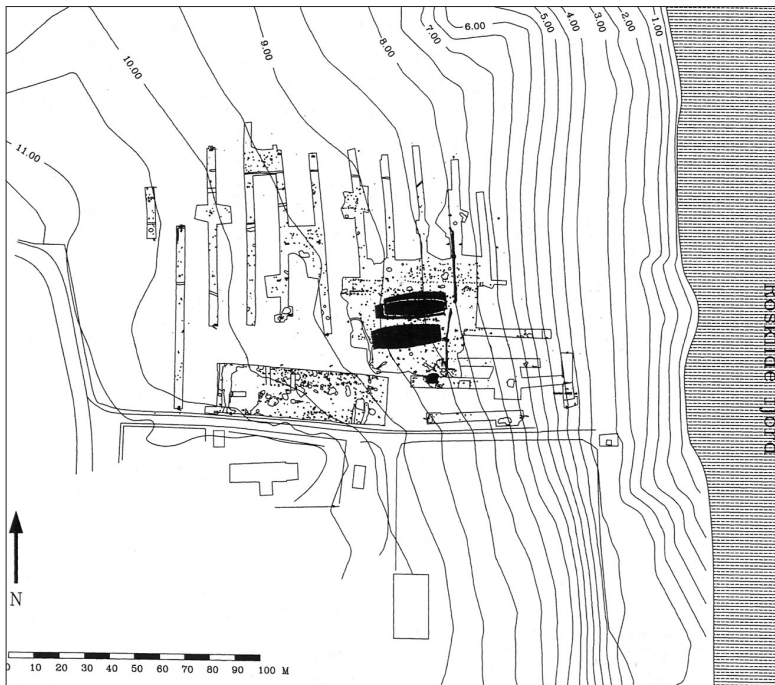


Fig. 31
Oversigtsplan over vikingetid bebyggelsen ved Gershøj.
Tegning: Jens Ulriksen

riale synes denne deling at have fundet sted omkring år 1100 (måske ved sogneinddelingen).

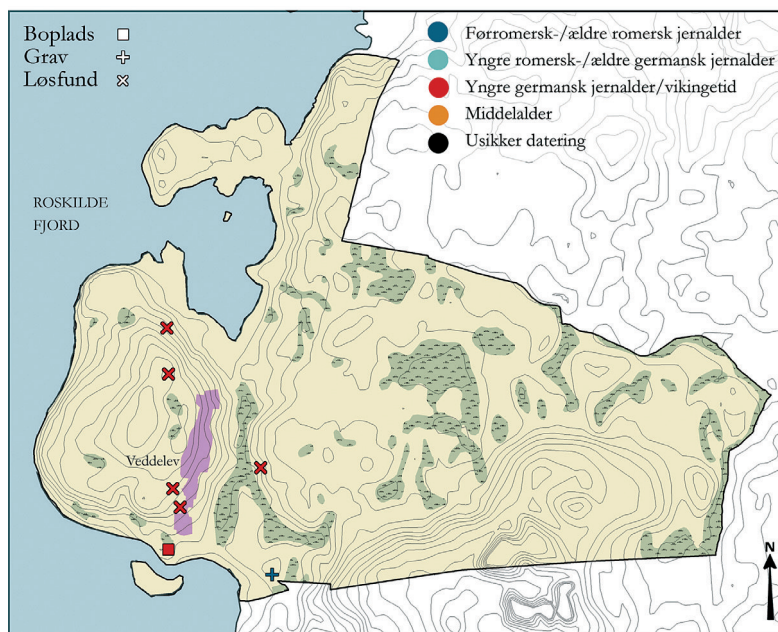
Gershøj⁵⁵

Det lille Gershøj ejerlav ligger ud til Roskilde fjord i den nordligste del af Volborg herred. Det udgør, sammen med Krabbesholm ejerlav, Gershøj sogn, hvor kirken er anlagt ganske tæt på kysten nord for landsbyen nær en helligkilde (Sankt Laurentii kilde). På arealerne umiddelbart nord for kirken og ud til den skrånende kystskrænt er der foretaget en større udgravning.

Bebyggelsessporene forud for den sene vikingetid og tidlige middelalder står forholdsvis svagt med enkelte langhuse og et grubehus. Omkring årtusindskiftet fremstår Gershøjpladsen imidlertid som et eller to gårdanlæg bestående af langhuse af Trelleborgtype og grubehuse, et hegnsforløb har adskilt gårdstøften fra strandengsarealerne. Fund af en klokkestøbergrube (dateret til 1010 e.Kr.) sætter denne bebyggelse i forbindelse med tidligt kirkebyggeri, sikkert en trækirke, der har været forgængeren for den eksisterende frådstenskirke fra 12. århundrede.

En senere udgravning ved gården Vissegård har afsløret, at denne kystnære bebyggelse fra sen vikingetid og tidlig middelalder også strækker sig ind på arealerne sydøst for kirken. Men der blev her også fundet en hustomt fra midten af det 10. århundrede, hvilket kunne tyde på, at området allerede har været bebygget på dette tidspunkt.

Fig. 32
Ejerlavskort over Veddelev
med fundsteder afsat.
Tegning: Cille Krause



I de efterfølgende århundreder er området nord for kirken fortsat bebygget, men nu med middelalderlige hustyper og også til denne fase er der knyttet en klokkestøbergrube (13. århundrede). I løbet af 1300-årene opgives denne del af landsbyen og området bliver udlagt til marker.

Veddelev⁵⁶

Veddelev ejerlav udgør den ene halvdel af Himmelev sogn, men hvor Himmelev landsby, og dermed kirken, ligger inde i landet og altså trukket bort fra kysten, så er landsbyen Veddelev placeret på en halvø, der strækker sig ud i Roskilde fjord og er adskilt fra baglandet af en markant, delvis vandfyldt, dalsænkning. Gennem en årrække har Veddelevhalvøen været udsat for intensive detektor- og overfladerekognosceringer, der har givet til resultat, at jernalderbebyggelsen især synes at koncentrere sig ved et kystnært område på sydsiden af halvøen kaldet Sønderø.

Udgravninger på disse arealer har afsløret en bebyggelse, der på væsentlige punkter adskiller sig fra den gængse landbebyggelse. Pladsen er karakteriseret af et kulturlag, hvis indhold af genstande peger på håndværk som en af de mest fremtrædende aktiviteter, herunder fund, der kan forbindes med bygning eller reparation af skibe. Som jordfaste anlæg sås et grubehus, brønde og gruber. Sønderø er blevet tolket som en såkaldt anløbsplads, en type lokalitet der dukker op i yngre jernalder, 6./7. århundrede, og hvis funktioner kan knyttes til den stigende vareudveksling, der er karakteristisk for det nordeuropæiske område i denne periode.

Anløbspladserne, således også Sønderø, synes at miste deres betydning i løbet af den tidlige middelalder, hvor handel og håndværk i stigende grad koncentrerer sig i de fremvoksende købstæder.

Lejre⁵⁷

Lejre ejerlav (i dag Gl. Lejre) ligger med østgrænsen langs Lejre å mod det stærkt kuperede skovrige område, der udgør den vestlige del af Vølborg herred. Herregården Ledreborgs jord omslutter helt Lejre mod syd og vest, mens byens jorder grænser op til Gevinge og Kornerup mod nord og øst. Den nuværende landsby ligger i det sydøstlige hjørne af ejerlavet. 300 meter nord for denne, ved gården Fredshøj, er der foretaget indledende undersøgelser af en bebyggelse – sikkert en storgård – i hvilken der bl.a. indgår en halbygning, en stor dyng bestående af kogesten (dvs. skørbrændte sten) samt et kulturlag indeholdende et omfattende fundmateriale⁵⁸. Pladsen kan dateres til 6.-7. århundrede og er således samtidig med en af Lejreområdetets store gravhøje, Grydehøj.

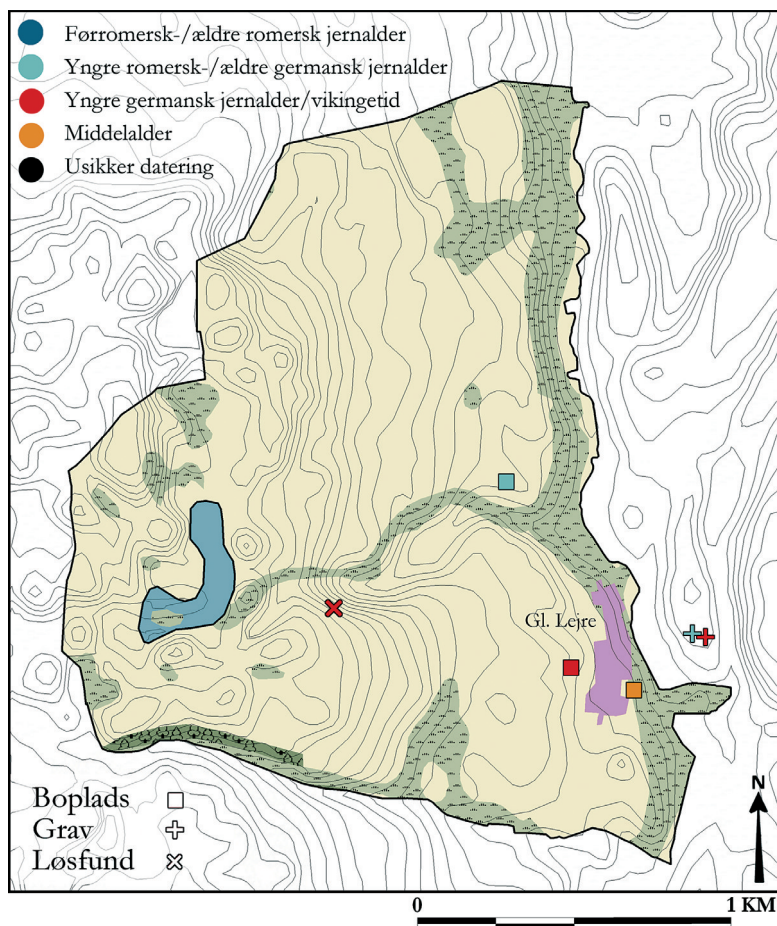


Fig. 33

Ejerlavskort over Lejre med fundsteder afsat.

Tegning: Cille Krause

Fig. 34

Bopladsen ved Fredshøj fra 500-tallet. Den mindst 45 meter lange hal ligger på toppen af bakken ved grave-maskinen.

Foto: Roskilde Museum



Mod slutningen af 7. århundrede flytter gården til den sydvestlige del af Gl. Lejre landsby og dækker her et areal på godt 150.000 m². Også her består den udgravede bebyggelse af en residensdel med en hal (den godt 500 m² store Lejrehal), som er omgivet af større og mindre langhuse og magasinbygninger beliggende på toppen af et mindre bakkedrag. Øst for dette ned mod Lejre å lå ligeledes en anseelig kogestensdyng og et rigt kulturlag. Det forekommer således nærliggende at slutte, at nok er bebyggelsen flyttet, men de funktioner, der kan knyttes til halbygninger og stendynger, og som måske er det fysiske udtryk for de historiske efterretninger i sagaer og krøniker om Lejre som kongesæde og kultcenter, har været konstante elementer i "kongsgården" gennem et halvt årtusinde.

Omkring halvandet hundrede år før metaldetektorens tid, i midten af det 19. århundrede blev der gjort et exceptionelt fund i Lejre i form af den såkaldte Lejreskat, der bl.a. består af fem fornemme sølvkar og bægre af anglo/irsk og hjemlig oprindelse, og som kan dateres til vikingetiden. De fund, metaldetektoren har bragt for dagen inden for de senere år, giver, lige som tilfældet er for Toftegårds (Strøby) vedkommende (se side 51), et indblik i aktiviteterne på pladsen og kontakterne til den omgivende verden. Forarbejdning og fremstilling af bronze- og jerngenstande er dokumenteret i rigt mål gennem fund af jernudvindingsslagger, almindelige smede- og esseslagger samt smederedskaber, modeller til smykkefremstilling, halvfabrikata og støberester fra fremstillingsprocessen. Mønter, brudsølv og balancevægte med tilhørende vægtlodder dokumenterer handlen på pladsen. Enkelte genstande har deres oprindelse uden for den nordiske kulturkreds; såvel det



Fig. 35

Oversigtsplan over vikingetidsbebyggelsen Lejre. På pladsen ligger adskillige hustomter over i hinanden, på planen er de samtidige huse i en bebyggelsesfase fremhævet.

Tegning: Roskilde Museum

østlige nuværende russiske område som den vestlige verden (England/Irland) er repræsenteret. Enkelte smykker og beslag til skrin er fornemt kunsthåndværk og må have tilhørt kvindelige medlemmer af aristokratiet. Fund af især sværddele og sporer, men også våben og rideudstyr, kan knyttes til klassen af krigeradel, der var et bærende element i den sene oldtids samfundsstruktur.

Når dette fornemme fundmateriale ses i sammenhæng med gravmonumenter som skibssætninger og storhøje, kan Lejre gennem hele yngre jernalder og vikingetid med rette betegnes som et fyrstesæde eller en kongsgård. Strukturen i bebyggelsen adskiller sig fra de kendte landlige bopladser og kan minde om, hvad man i det sydlige udland kan møde i form af et højtliggende kirke/kloster eller verdslig borg/palads, i hvis nærhed en bebyggelse opstod som følge af den økonomi, der naturligt var knyttet til et sådant verdsligt og/eller religiøst center.

Omkring år 1000 sker en markant omstrukturering af Lejre. Bebyggelsen, der endnu ikke er fuldstændigt arkæologisk undersøgt, omslutes nu af en kraftig palisade på 200 x 200 m, der bl.a. indhegner det område, der på den ældste afbildning af Lejre

- Ole Worms prospekt fra 1643 - kaldes Kirkehøj. Om denne omlægning af Lejre skal ses som udtryk for den proces, der fulgte med kirkens og kongemagtens stadig stigende greb om samfundet, kan ikke afgøres med sikkerhed, men under alle omstændigheder nedlægges de store haller, deponering af fine metaller ophører og det samme gør brugen af de hedenske gravpladser.

Senere i middelalderen, i det 12. århundrede, er Lejregården flyttet til området i den sydøstlige del af Gl. Lejre. Her på kanten til Lejre ådal er udgravet en frådstenskælder, som må være resterne af et stenhus, og dele af et vandmølleanlæg. Begge må have været centrale elementer i en stormandsgård, der i øvrigt ikke har skilt sig ud fra andre lignende anlæg fra perioden. Denne gård blev, efter fundene at dømme, revet ned før midten af 1300-årene, omtrent samtidig med at Lejre for første gang nævnes i de middelalderlige dokumenter. To breve omtaler henholdsvis Udlejre, som adelsmanden Fikke Moltke i 1354 sammen med sit øvrige gods i Allerslev sogn sælger til kongen (Valdemar Atterdag), og byen Lejre, som kongen nogle år før - i 1348 - var kommet i besiddelse af gennem en retssag mod fru Kirstine af Lov. I de to breve skelnes mellem Udlejre, der i senere breve omtales som Udlejregård, og byen Lejre. Det er således muligt, at ændringerne i bebyggelsen i 1300-årene, som det fremgår af fundene, er sket i forbindelse med oprettelsen af en hovedgård, der er flyttet fra sin oprindelige plads i landsbyen, et forhold der også i dag afspejles i opdelingen af området i Lejre bys ejerlav og Ledreborgs ejerlav.

Konklusion

Forandringer i byggeskikken

Huset, gården og landsbyen danner tilsammen den basis, der har været grundlaget for det daglige liv og levned for jernalderens folk. Ændringer i byggeskik og bebyggelsesstruktur kan da være udtryk for radikale forandringer i samfundsstrukturen, f.eks. fremkaldt af befolkningsforhold, af politiske begivenheder, udefra kommende ændringer af eksempelvis landbrugsdrift, af klimatiske realiteter eller blot nye idéer, fremkaldt af teknologiske forandringer eller behov for at markere et bestemt socialt tilhørsforhold. Det er imidlertid væsentlig at understrege, at samfundet grundlæggende har haft en stabil struktur. Og de forskelle og udviklinger, der for eksempel kan iagttages i huskonstruktioner, bebyggelsernes strukturer og placering i landskabet synes ikke, set i et større perspektiv at have været dybgående og fundamentale. Således forbliver det treskibede langhus kernen i bosættelsesenhederne, og egentlige landsbyer er sjældne for slet ikke at nævne



Fig. 36
Frådstenskælderen fra
11/1200-tallet har indgået i
et storgårdanlæg i Lejre.
Foto: Roskilde Museum

bymæssige bebyggelser. Ligeledes forekommer erhvervsstrukturen i store træk at forblive uforandret, men vægten lagt på en selvforsynende fødevareproduktion, fordelt på agerbrug og husdyrhold, ikke mindst sidstnævntes betydning skal ikke undervurderes. Fiskeri har naturligvis også spillet en rolle. Det er på denne baggrund konklusioner i det følgende skal forstås.

Jernaldergårdens hovedhus har fra den tidligste del af jernalderen bestået af et treskibet langhus med et tag, der bæres af to rækker kraftige stolper på langs af huset. Frem til den sene jernalder var hovedhusets bredde omkring 5 m, indgangsdørene var placeret over for hinanden midt i husets langsider. I den sene jernalder forøgedes husbredden, især i større huse med krumme vægge som f.eks. ved Toftegård i Strøby og Lejre. Desuden flyttedes dørenes placering væk fra husets midte. Husenes længde kan variere meget. I ældre romersk jernalder dog kun i mindre grad, husenes længde ved både Vindinge og Ellebækgård nær Ølby var omkring 20 m lange. Et langhus ved Lykkebækgård var ca. 25 m langt. I yngre romersk og ældre germansk jernalder er der derimod en betydelig variation fra en længde på 20 m ved Bellingegård, Ellebækgård, Lykkebækparken samt Margrethehåb III og op til 30-35 m ved Svogerslev, Østervang og Åsvej ved Jersie Strand.

Som et gennemgående træk ses, at husene bliver længere især i slutningen af romersk jernalder. I de ældre huse findes en rumopdeling af bygningen med ét rum i vestenden til beboelse, et indgangsrum i husets midte samt et rum i den østlige del af huset til stald. I de yngre huse er der flere rumopdelinger, især påvist i den vestlige del af huset. I det sjællandske område er der,

Fig. 37

Lejreskatten fra vikingetid
bestående af blandt andet
sølvsåle og en perlekæde.
Fundet i midten af 1800-
tallet i bakkerne vest for
Gl. Lejre.

Foto: Kit Weiss



i modsætning til Jylland, ikke fundet huse med bevarede båse-skillerum, men det skal understreges, at der også i et meget stort antal langhuse på de jyske pladser ligeledes ikke er båseskillerum bevaret, uden at det i øvrigt synes at påvirke husets rumopdeling. Det kan derfor bero på tilfældigheder og ringe bevaringsforhold, at sådanne båse endnu ikke er påvist i Østdanmark.

I yngre germansk jernalder og vikingetid spænder husenes længde fra 19 m ved Slette (Kløvested) til hallerne ved Lejre: Fredshøj mindst 45 meter og Mysselhøjgård der var 48,5 meter lang. Typisk for perioden er dog en længde på 28-30 m som det ses ved Gershøj og Bøgelund nær Varpelev. Husene ved Toftegård nær Strøby var 37-40 m lange, men, som Lejre, ikke nødvendigvis typiske på grund af pladsens særlige sociale status.

På de fleste af vikingetidens bebyggelser er der foruden hovedhuset flere større og mindre udhuse samt en ny hustype: grubehuset, der så småt vinder indpas i det 5. århundrede i hvert fald i Jylland, men som måske først bliver almindeligt udbredt på Sjælland fra yngre germansk jernalder og frem til vikingetidens slutning. Som kontrast til de store langhuse står den lille gårdenhed Margrethehåb I nær Roskilde, der omfattede to små langhuse samt et grubehus.

I vikingetidens sidste del forsvinder det treskibede langhus, og husene byggedes nu som enskibede konstruktioner. Et eksempel herpå er udgravet ved Margrethehåb II nær Roskilde. Hermed har vi også begyndelsen til middelalderens og nyere tids bindingsværkshuse, der efterfølgende igen får rette vægge i modsætning til den sene jernalders og vikingetidens krumvæg.

I Jylland er der gennem de sidste 30 år udgravet et meget stort

antal huse, der danner grundlag for opstillingen af den kronologiske udvikling af langhusene, hvor der i nogle tilfælde også er bevaret spor af bygningens stalde. Den kronologiske udvikling på Sjælland synes at følge den jyske på en del punkter, især i romersk jernalder og i den sene del af vikingetiden samt ikke mindst tidlig middelalder. Men der er ikke overraskende også forskelle. Her bør det erindres, at det store jyske husmateriale også viser regionale forskelle, for eksempel kan væggene og indgangene i ældre romersk jernalder have forskellige udformninger, afhængigt af de forhåndenværende byggematerialer samt husenes geografiske beliggenhed.

Et eksempel på forskelle i jyske og sjællandske huse er væggenes forløb. I det jyske materiale fremkommer langhuse med svagt krummede vægge og svagt krummede rækker af tagbærende stolper først for alvor i 6.-7. århundrede i modsætning til Sjælland, hvor det synes at vinde indpas noget tidligere, allerede i det 5. århundrede. Det er dog et komplekst problem, idet der på en lokalitet kan optræde udhuse, som andre steder fungerer som hovedhus, sammenholdt med det forhold at udhusenes udvikling ikke altid følger hovedhusenes.

Gård- og landsbystrukturer

I gamle Roskilde Amt er der blot udgravet få huse, der med sikkerhed kan dateres til førromersk jernalder. Anderledes forholder det sig med ældre romersk jernalder, hvor der er undersøgt flere bebyggelser med gårde. Typisk for perioden er de talrige spredte bebyggelser især i sognene langs Køge bugt, i Ølby alene med ni bebyggelser. De fleste synes at være af beskeden udstrækning og må tolkes som enkeltliggende gårde. Kun et par steder er udstrækningen så omfattende, at der må være tale om flere gårde, nemlig bebyggelserne ved Ellebækgård og Lodskovgård, begge i Ølby ejerlav. Kun på Ellebækgårdbebyggelsen er der foretaget en mindre undersøgelse, hvor der blev undersøgt et par hovedhuse med flere faser fra ældre romersk jernalder. Det er således sandsynliggjort, at der er flere samtidige gårde på stedet, uden at den egentlige struktur kan kortlægges.

Hvorvidt de spredte enkeltgårde og samlede bebyggelser ved Ølby har et fællesskab omkring pasning af husdyr, marker eller lignende kan ikke afklares. I Kløvested er der inden for et mindre område på 7,5 ha lokaliseret syv små bebyggelser fra ældre romersk jernalder beliggende på hver sin lille bakke, adskilt af små moser, vandhuller og fugtige lavninger. Her kan det alene være landskabstypen, der er afgørende for bebyggelsens struktur, i princippet en almindelig landsby med det fællesskab, som det medfører.

Et godt eksempel på en komplet gård fra begyndelsen af yngre romersk jernalder, anlagt på en isoleret bakke, er Lykkebækgårdpladsen ved Ølby. Gården består af et næsten 25 m langt hovedhus omgivet af fire mindre udhuse, der ikke alle kan have eksisteret samtidigt. Hertil kommer flere "staklader". Ud over husdyrknogler, keramik og enkelte redskaber er der fundet en enkelt væbevægt af ler, som kan tilskrives vævehåndværk. På grund af gårdens omgivelser med både et vandløb og tørveholdige enge kan gårdens omgivende "tørre" areal beregnes til 2 ha inkl. gårdens bygningsareal (beregningen på denne og de efterfølgende er udført på baggrund af vådområder angivet på udskiftningskortene fra omkring 1800 med den usikkerhed, der ligger heri). Til sammenligning råder hver enkelt bebyggelse ved Kløvested kun over $\frac{3}{4}$ ha i gennemsnit.

Fra de efterfølgende perioder frem til 600-tallet er der eksempler på både enkeltliggende gårde, bebyggelser med et par gårde samt en enkelt landsbybebyggelse. De to bebyggelser ved Karlemosen og Lykkebækparken ved Ølby er eksempler på en enkeltliggende gård og en plads, hvor der måske er to gårde, hvor hovedhusene er udskiftet en enkelt gang. Til hovedhuset hører enten et enkelt udhus eller en "staklade". Gårdene er næppe samtidige, da hovedhusenes grundplan afviger på væsentlige punkter. Således har husene på Lykkebækparkbebyggelsen spor af lige rækker tagbærende stolper, hvorimod husene på Karlemosebebyggelsen har et yngre træk med krumme vægge samt krumme rækker af tagbærende stolper.

Begge bebyggelser ligger ligeledes afgrænset af tørveområder samt ikke mindst mod øst af en strandvold, der danner grænse til de flade strandenge ud mod Køge bugt. Bebyggelserne er således så kystnære, som de næsten kan blive - uden dog nødvendigvis at kunne kaldes anløbspladser eller fiskelejer. Fundmaterialet var særdeles sparsomt i form af lidt keramik ved Lykkebækparken, hvorimod der ikke var fund ved Karlemosebebyggelsen. Det samlede areal for de to bebyggelser andrager ca. 10 ha. Tager man udelukkende udgangspunkt i højningen med Lykkebækparkbebyggelsen omfatter den 2,8 ha. Den tilsvarende højning med Karlemosebebyggelsen omfatter 1,2 ha.

Endnu er de velkendte store jyske landsbybebyggelser, hvad enten det er Hodde i Vestjylland eller Vorbasse i Sydjylland, ukendte bebyggelsesformer i det sjællandske materiale. Bellingegårdbebyggelsen ved Ølby er fortsat en af ganske få bebyggelser på Sjælland, der med sikkerhed kan betegnes som en landsby. På baggrund af de talrige undersøgelser, der efterhånden er gennemført på Sjælland især på Københavns vestegn, synes det

fremherskende bebyggelsesmønster at bestå af spredte, enkeltliggende gårde eller bebyggelser med 2-3 gårde, et eksempel herpå er Margrethehåb III ved Roskilde med tre til fire gårde fra 4.-7. århundrede. I de seneste år er der foretaget omfattende udgravninger ved Ølsemagle, hvor der kan iagttages en bebyggelsesstruktur.

Bellingegårdbebyggelsen fra 3.-7. århundrede bestod af fem til syv gårde, hvor hver enkelt rummer to til fem faser, en enkelt måske op til syv. Ved flere af gårdene er der rester af stolpehegn, der antyder, at hver enkelt gård har været separat indhegnet ganske som i samtidige jyske bebyggelser. Husene i bebyggelsen har været forholdsvis små, 20-25 m lange med tre til fem sæt tagbærende stolper. I de yngste faser har husene sandsynligvis haft krumvægge. Fundmaterialet er spartansk, men rummer et stort antal lerkliningsstykker fra væggene. Det eneste spor af håndværk er enkelte jernslaggestykker fra smedearbejde. Bebyggelsens grundplan kan karakteriseres som en "klump" af gårde, ikke meget forskellig fra jyske bebyggelser som f.eks. Nr. Snede i Midtjylland, omend i mindre udgave. Det vekslende antal husfaser hænger sandsynligvis sammen med landsbyens mobilitet, hvor der i starten måske kun var en enkelt gård (gård med fem til syv faser) løbende efterfulgt af tilflyttere og afviklet på samme måde med en gradvis fraflytning (i den yngste fase er der maksimalt fire til fem gårde).

Bellingegård er i lighed med de førømtalte enkeltliggende gårde beliggende på sin isolerede bakke omgivet af enge. Arealet omfatter i alt ca. 12 ha hvilket bliver 1,7 ha pr. gård, hvis der er syv samtidige gårde. Bellingegårdbebyggelsen skal ses i sammenhæng med både Lykkebækgård-, Lykkebækparken- og Karlemosebebyggelserne, hvoraf den første er lidt ældre end de to sidste, der må være samtidige på grund af husenes lighedstræk.

Endnu en bebyggelse inden for ejerlavet bør omtales, nemlig Ellebækgård, hvor der foruden huse fra ældre romersk jernalder, er udgravet et hus, som er helt identisk med de sene huse på Bellingegårdpladsen samt endnu et hus (udhus), der skal dateres til vikingetid. Vi kender ikke antallet af gårde, men den samlede bebyggelse dækker ca. 14 ha og rummer fund fra en lang periode. Ældst er et fragment af en kuglehalsring fra førromersk jernalder, desuden forekommer keramik, redskaber, mønter og smykker fra ind- og udland dateret til tiden frem til omkring år 1000, talrigest er dog fundene fra yngre germansk jernalder og vikingetid.

Ved Ellebækgård er der fundet flere genstande fra forskellige smedehåndværk, eksempelvis jernslagge, bronze- og sølvbarrer samt en bronzestøbekegle. Fundene, der dels er gjort i anlæg

som stolpehuller, gruber og kulturlag dels fremkommet som detektorfund, viser et markant indslag af håndværksaktiviteter svarende det forholdene på pladsen ved Østervang..

Ellebækgårdbebyggelsen har den længste kontinuitet i Ølbyområdet og dækker det største areal. Den ligger centralt i Ølby ejerlav, der heller ikke rummer andre bebyggelser fra yngre germansk jernalder eller vikingetid. Sandsynligvis er der her tale om kernebebyggelsen, der i 1000-årene flytter mod nord og i dag hedder Ølby. Det er desuden værd at bemærke, at der trods gentagne detektorafsøgninger ikke er fundet metalgenstande på de øvrige bebyggelser, hvoraf flere først nedlægges i overgangen mellem ældre og yngre germansk jernalder - en periode som ofte efterlader metalsager.

Den sene jernalder og vikingetidens gård- og landsbystruktur er ikke kortlagt i Ølby. Her må vi til Lejre og Vindinge ved Roskilde, Kirke Hyllinge i det nordlige Volborg herred, Toftegård ved Strøby og Bøgelund ved Varpelev begge på Stevns. Ingen af disse lokaliteter er dog totaludgravet, dvs. det bliver derfor ikke et komplet billede, vi får af strukturen. Men en række forhold bliver dog synliggjort. Ganske som i Jylland bliver den enkelte gård med tilhørende til tider indhegnede tofter som hovedregel større end den typiske gård fra ældre perioder af jernalderen.

I den sene jernalder og i vikingetiden viser de undersøgte lokaliteter i Roskilde Amt endnu engang, hvor forskelligartet bebyggelserne kan være. Lejre med sin kæmpehal, ved siden af 40 meter lange bygninger samt et stort antal mindre bygninger foruden grubehuse med bl.a. smedehåndværk. I området er der fundet hundredvis af metalsager med detektor, både fra ud- og hjemland, deriblandt mange sværddele. Toftegårdpladsen ved Strøby, ligeledes med store huse, har fællestræk med flere huse i Lejre. Også her er der talrige metalfund, bl.a. guldgubber. Kløvestedhuset med sine 43 m er blandt landets største, større end husene på Toftegårdpladsen ved Strøby, men i modsætning til Lejre og Toftegård er gården helt uden oldsager ud over de traditionelle dagligdags redskaber og brugsting.

Ejerlavenes bebyggelsesstruktur

De resultater, der i det foregående er blevet fremlagt, dækker over udgravninger og undersøgelser, der spænder fra en målrettet intensiv indsats især foretaget i den sydlige del af undersøgelsesområdet, til nødudgravninger, der er blevet iværksat som følge af ofte store anlægsarbejder. Dette giver naturligvis et noget uensartet grundlag for mere detaljerede analyser og konklusioner. Her vil der imidlertid blive lagt vægt på nogle generelle tendenser, som

materialet synes velegnet til at belyse, nemlig de forandringer, der har fundet sted i bebyggelsesmønsteret gennem jernalderen.

Mens den rumlige fordeling er givet inden for grænserne af de enkelte ejerlav, kræver den tidsmæssige dimension en periodisering af bopladserne. Her er der valgt at dele jernalderen op i tre faser med den bemærkning, at datering af boplads materiale næsten altid er forbundet med en vis usikkerhed, hvilket ikke er nogen undtagelse i nærværende tilfælde:

1. Sen førromersk og ældre romersk jernalder (150 f.Kr.-2. århundrede e.Kr.). Der skal gøres opmærksom på, at bopladser fra førromersk jernalder er sjældne og svære at erkende i terrænet, mens perioden omkring Kristi fødsel til gengæld er rigt repræsenteret.
2. Yngre romersk og ældre germansk jernalder (3.-6. århundrede). Bosættelser fra dette tidsafsnit er rent praktisk ganske vanskelige at opspore i felten. Antallet kan derfor i de ikke systematiske rekognoscerede ejerlav være større end det fremgår af kortmaterialet.
3. Yngre germansk jernalder og vikingetid (6/7.-11. århundrede). Når periodegrænsen er blevet lagt mellem ældre og yngre germansk jernalder, bygger dette ikke alene på de her fremlagte resultater, men der synes at være en generel tendens til, at vikingetidens bebyggelser er anlagt i den forudgående yngre germanske jernalder.
4. Middelalder. Perioden fra slutningen af 11. århundrede og frem.

I 10 ud af de 18 ejerlav optræder bopladser fra fase 1, der som nævnt hovedsagelig kan dateres til ældre romersk jernalder. Ikke mindst det gennemrekognoscerede ejerlav Ølby er et godt eksempel på, hvorledes bopladserne fordeler sig i stort tal på de beboelige dvs. højereliggende tørre områder. Også i Varpelev og Solrød ses dette. Der er oftest tale om mindre, kortvarige bosættelser, omfattende en enkelt eller ganske få enheder. Gårdenhederne kan ligge i udkanten af ejerlavene og synes at have haft et naturligt ressourceområde, der strækker sig ind på de tilgrænsende arealer. Det kan derfor betvivles om ejerlavsgrensene, således som de fremstår på jordreformernes tid omkring 1800, afspejler forholdene i ældre jernalder. Det er ikke muligt i denne periode i alle ejerlav at udpege centrale bopladser, der med sikkerhed adskiller sig fra de øvrige bebyggelser. Imidlertid ses der i en række ejerlav tegn på, at en enkelt af bosættelserne såvel i omfang som i varighed skiller sig ud. Pladserne kan ofte

opvise både kulturlag og metalfund. Især Vindinge, Ølby, Solrød, Varpelev og Strøby er eksempler på dette. Hertil kommer tilsvarende lokaliteter ved landsbyerne Øm, Glim og Gevninge som ikke er omtalt i dette arbejde. Det er disse lokaliteter, der udvikler sig i de følgende perioder til at være hovedbebyggelserne i ejerlavet. Dette sker gennem en stadig reduktion i antallet af bosættelser. Således sker næsten en halvering i antallet af bebyggelsesenheder i fase 3. til 6. århundrede, og det samtidig med, at den enkelte boplads bliver større og strukturen mere kompleks. Også efterfølgerne til de nævnte hovedbebyggelser fremstår i denne fase som værende større og mere fundrige end deres samtidige nabolokaliteter. Den store gravplads ved Vindinge, hvor antallet af grave overstiger 100, kan ligeledes indikere, at vi nu står over for store samlede bebyggelser, hvilket også gælder gravpladsen ved Ølsemagle med 24 grave fra yngre romersk jernalder.

Dette forhold bliver tydeligere, når man betragter bopladserne fra yngre germansk jernalder og vikingetid. Her er der blot lokaliseret en enkelt bebyggelse i hvert ejerlav, som kan ligge i nogen afstand fra den senere middelalderlandsby (Ølby). I andre tilfælde er afstanden ganske ringe (Varpelev, Solrød, Valløby), mens der i Vindinges tilfælde er tale om et egentligt sammenfald mellem vikingetidens bebyggelse og middelalderens landsby.

Denne udvikling i bosættelsesstrukturen, der er iagttaget i de forholdsvis flade landskaber på Heden og på Stevns, skal ikke opfattes som et uforanderligt udviklingsforløb, som kan skemalægges - der er i høj grad tale om et tema med variationer.

I den vestlige del af undersøgelsesområdet (Ramsø, Bjæverskov og Volborg herreder) kan man i Kløvested ejerlav iagttage en række bebyggelser dateret til ældre jernalder (fase 1). Herefter er området tilsyneladende forladt, indtil den seneste jernalder og vikingetid (fase 3), hvor Kløvested synes grundlagt. Skovboområdet synes således at have budt på vilkår, der har resulteret i en arealudnyttelse, der afviger fra Hedens. Det bakkede og skovrige terræn med udstrakte sø- og vådområder har også i den lange jernalderperiode udgjort et marginalområde i forhold til Hedeboegnen. Det giver sig i første række udslag i færre bosættelser, og ganske interessant synes disse at dukke op i henholdsvis ældre jernalder (fase 1) og igen sen jernalder og vikingetid (fase 3). Til de klimatiske forhold, der har gjort det attraktivt at flytte dele af landbrugsproduktionen ud på marginaljordene, skal der sikkert føjes andre socialt betingede faktorer, som for den middelalderlige torpbebyggelse kan beskrives nærmere.

Også på den frugtbare og tæt bebyggede "Heden" ligger marginale jorde. Ejerlavene mellem Roskilde og Svogerslev (Eng- og

Flengemarken, Stude- og Skyttemarken og Kongemarken) repræsenterer et sådant område. Også her er bopladserne få og anlagt på tørre bakkedrag med let adgang til græsningsarealer. Det omtalte Flæthinge kan ikke arkæologisk føres længere tilbage end til den sene vikingetid, det samme gælder kirke og kirkegård i Kongemarkens ejerlav. Det er således ikke muligt at påvise en oprindelig central bebyggelse i disse ejerlav. Områdets status som marginaljord mellem de "gamle" moderbebyggelser, som Svogerslev, Glim og Vindinge, synes at kunne bekræftes gennem de arkæologiske fund.

Forholdene i Kirke Hyllinge kan som nævnt, med forbehold, tolkes som en deling af en oprindelig bebyggelse, uden at denne kan dateres til tiden omkring Kristi fødsel (fase 1), som det er tilfældet for de fleste ejerlavs vedkommende. Det skal dog tilføjes, at Kirke Hyllinge og Nørre Hyllinge ejerlav ikke er systematisk undersøgt, der kan således skjule sig yderligere jernalderbopladser i området. Under alle omstændigheder afviger udviklingsmønsteret fra det gængse, hvilket understøttes af kirkens placering i forhold til de to landsbyer.

Anløbspladser og stormandsgårde

Heller ikke de to ejerlav Gershøj og Veddelev er tilstrækkeligt undersøgt til at kunne præsentere en fyldestgørende bebyggelsesudvikling. Her er tilstedeværelsen af de kystbundne anløbspladser imidlertid i sig selv interessant. I denne forbindelse er udviklingen af det sejlførende skib en væsentlig forudsætning for anlæggelsen af denne type pladser. I Gershøj har de maritime aktiviteter ikke sat sig væsentlige spor i fundene eller bebyggelsesstrukturen. Her er det alene den kystnære lokalisering, der berettiger til betegnelsen anløbsplads. Anderledes med Veddelev, hvor der bogstavelig talt på stranden er fundet kulturlag, hvis indhold dokumenterer handel og håndværk - altså en lille anløbsplads uden permanent bebyggelse. Denne synes at skjule sig under den nuværende landsby, i hvis umiddelbare omgivelser der er gjort en række løsfund. Gershøj og Veddelev ligger ved Roskilde fjord og har givet fungeret som regionale trafik- og kommunikationspunkter. Tilsvarende pladser, men med et mere "internationalt" netværk, kunne man forvente at finde langs Køge bugt og Stevns kyst. I den gamle strandvold i Ølby ejerlav er der udgravet grubehuse, som ud fra beliggenhed og fund kan tilhøre en anløbsplads anlagt i vikingetid.

Løsfund fra jernalderen opsamlet ved Tryggevælde å's udmunding i Køge bugt kan stamme fra en anløbsplads her, hvor vanddybde og kystforhold synes ideelle. Nogle kilometer oppe

ad åen ligger bopladserne ved åbredden i Valløby ejerlav og kan således have funktion som anløbspladser.

Bopladserne i Lejre og Strøby afviger på flere måder fra det almindelige mønster. Den tidlige jernalderbebyggelse fremstår svagt i fundbilledet, først i yngre germansk jernalder/vikingetid (fase 3) når bosættelsen et større omfang, hvor struktur og fundmateriale klart adskiller sig fra de samtidige landbebyggelser. Det er nærliggende at tolke pladsen ved Toftegård (Strøby) som et lokalt høvdingesæde, idet der skal gøres opmærksom på, at den nærliggende, men ikke udgravede lokalitet Kastanjehøj, ligeledes kan være en stormandsgård. Der synes dog at være en vis tidsmæssig forskydning imellem de to bosættelser, således at Kastanjehøjpladsen, i modsætning til Toftegård, fortsat eksisterer i tidlig middelalder og således delvis samtidig med det ældste Strøby. Om denne bebyggelsesudvikling afspejler et forløb som det, der kan konstateres for Lejres vedkommende, kan ikke afgøres på det foreliggende grundlag.

Såvel det historiske som det arkæologiske kildemateriale peger på Lejre som en lokalitet af overregional eller "national" betydning. Den store bebyggelse ved Gl. Lejre synes at udgøre den eneste bosættelse i ejerlavet. Også her peger dateringerne på yngre germansk jernalder (7. århundrede) som den periode, hvor bebyggelsen får karakter af "kongsgård". Som beskrevet ovenfor fortsætter Lejre som stormandsgård i tidlig middelalder og senere som et gods.

De træk i jernalderens bebyggelsesudviklingen, der her er blevet beskrevet og fremhævet, danner som nævnt ikke noget fast mønster. Mest iøjnefaldende er tendensen til et stadigt fald i antallet af bopladser for i fase 3 i de fleste tilfælde at være reduceret til en enkelt bebyggelse, der er den egentlige forløber for middelalderens landsby.

Omtrent samtidig - 600 e.Kr. - dukker to nye bopladstyper op: de kystbundne anløbspladser og de stort anlagte høvdingesæder. Begge er udtryk for de økonomiske og sociale faktorer, der har været med til at påvirke udviklingen af jernalderens bebyggelse.

Årsager til forandring

Helt basalt har bebyggelsernes placering i forhold til (landbrugs)produktionsjorden været en væsentlig lokaliseringfaktor. Her lægges ofte vægt på placering på tørre højereliggende arealer med let adgang til vand- og vådområder til husdyrholdet og nærheden til dyrkbare arealer for kornproduktionen. Her udgør de beskrevne bopladser ingen undtagelse. Det er imidlertid van-



Fig. 38

Tryggevælde å's udmunding, hvor der er opsamlet keramik fra jernalder, vikingetid og tidlig middelalder, antagelig fra anløbsplads.

Foto: Køge Museum

skeligt, ud fra det udgravede materiale, at beskrive en eventuel differentiering i den agrare erhvervsstruktur. Hverken hustyper, gårdstruktur eller det udgravede faunamateriale giver grundlag for håndfaste udsagn i denne henseende. Der er dog næppe tvivl om, at husdyrholdet dvs. kvæg, får/ged og måske især svin har spillet en fremtrædende rolle i den basale økonomi.

Et af de væsentlige spørgsmål, der naturligt kan stilles i forbindelse med jernalderbebyggelsen, som den er præsenteret her, er, hvilken eller hvilke faktorer der har forårsaget de observerede ændringer i bosættelsesmønstret? Klimasvingninger med tilhørende ændringer i temperatur og nedbør er overordnede faktorer, der også i jernalderen har spillet en rolle for landbrugsproduktionen. Det har i den forbindelse været et knæsat dogme, at en klimaforværring i yngre jernalder var en medvirkende årsag til periodens folkevandringer, med en deraf følgende affolkning af det nordeuropæiske område, således også i Danmark. Dette kan aflæses i pollendiagrammer, hvoraf det fremgår, at betydelige arealer sprang i skov i denne periode. Som det imidlertid fremgår af ejerlavsundersøgelserne, er der intet der tyder på en affolkning af de østsjællandske landbrugsbygder. Det kan ikke udelukkes, at jernalderbebyggelsernes forsvinden i Skovboområdet (Kløvested ejerlav) i løbet af ældre jernalder (fase 1) skyldes klimaændringer, men ses bebyggelsen i dette ejerlav sam-

men med naboejerlavet Dalby fremtræder det billede, der er typisk for regionen, nemlig at der kan konstateres en kontinuitet i bebyggelsen, men nu blot i form af færre og større bopladsenheder. Det er muligvis dette forhold, der giver sig udslag i pollen-diagrammerne, men den eller de udløsende faktorer behøver ikke (kun) at være af klimatisk art. Såvel sociale som landbrugsteknologiske ændringer kan have haft betydning for udviklingen af bebyggelsesstrukturen.

Gennem analyser af fornemt udstyrede grave fra især yngre romersk jernalder på Stevns er der opnået almindelig enighed om, at i hvert fald det østlige Sjælland har været underlagt en fyrsteslægt, der, som det fremgår af genstande fra de romerske provinser, har haft et socialt netværk, der har strakt sig langt ud over områdets grænser. Danmark blev aldrig en del af det romerske imperium og kom næppe heller under direkte indflydelse af den store nabo mod syd. Imidlertid viser fundene fra f.eks. gravene på Stevns, at de ledende slægter forsøgte at efterligne den romerske livsstil. Tilsvarende viser fundsammensætningen i de store våbenofferfund fra samme periode, at man også, hvad kampteknik angik, kopierede træk fra den romerske militærororganisation. Om ejendoms- og produktionsforholdene i landbruget ligeledes undergik ændringer, hvis forbilleder skal søges i den romerske samfundsstruktur - her tænkes i første række på en eventuel indførelse af et klient/fæstesystem - lader sig ikke umiddelbart afgøre på grundlag af det arkæologiske materiale. Man bør dog ikke overse, at udviklingen først og fremmest foregik på det sjællandske bondesamfunds egne betingelser, og at den stigende hierarkisering af samfundsstrukturen i sig selv kan have forårsaget ændringer i bosættelsesmønsteret.

Hverken den romerske retslære eller landbrugets struktur forsvandt med opløsningen af det romerske imperium i det 4. og 5. århundrede i det nordlige Europa opstod merovingisk/karolingiske rige, hvor kristendommen bar store dele af den romerske kultur videre, herunder også den juridiske begrebsverden, samtidig med at landbrugsproduktionen i vid udstrækning foregik uændret med villaen, dvs. storgården, som et bærende element. Det karolingiske rige grænsede op til de danske egne, og kontakterne fik direkte karakter. Det ville være nærliggende at se fremkomsten af de store gårdenheder på dansk område i begyndelse af yngre germansk jernalder i dette lys. Men hvad der i begyndelsen (6.-7. århundrede) synes at fremstå som teknologiske og måske også ideologiske innovationer antager i løbet af vikingetiden på bopladserne i Toftegård (Strøby) og Lejre karakter af høvdingeslægterne forsøg på at fastholde en gammel samfunds-

orden i en tid, hvor store ændringer var undervejs. Gennem bygning af hedenske haller og for Lejres vedkommende opførelse af storhøje og skibssætninger alle med en symbolik, der kunne forbindes med det gamle danske stammesamfund, signalerede man ønsket om at bevare den herskende samfundsorden. Truslen var allerede rykket tæt på. I det sydlige Jylland var en alliance mellem den kristne kirke og en stærk kongemagt blevet en realitet i denne periode. I slutning af det 10. århundrede indhentede udviklingen uundgåeligt det østlige Danmark. Lejre forsvandt som kongsgård og hedensk kultsted, mens det nærliggende Roskilde blev udviklet til et bysamfund og støttepunkt for kirke- og kongemagt.

Denne gennemgribende samfundsændring ser ikke ud til umiddelbart at have sat sig spor i det overordnede bebyggelsesbillede ved udgangen af det 11. århundrede. På dette tidspunkt udgøres bebyggelsen i ejerlavene i de fleste tilfælde blot af en enkelt boplads. I forhold til den senere middelalderlige landsby kan der være foretaget en flytning af vikingetidsbebyggelsen over en kortere eller længere strækning, eller der kan være tale om en egentlig kontinuitet. På dette punkt synes der ikke at være tale om nogen systematik.

Noter:

- 1 Jensen, J. 1997, Lund Hansen, U., 1987, Mortensen, P. og B. M. Rasmussen 1991
- 2 Jensen, S 1998
- 3 Fabech, C. og J. Ringtved (ed.) 1999
- 4 Larsson, L. Callmer, J. og B. Stjernquist (ed.) 1992
- 5 F.eks. H. Schmidt 1999
- 6 F.eks. Porsmose 1981
- 7 Petersen, P.V. 1991
- 8 Sb. nr. 5
- 9 KØM j. nr. 1654
- 10 KØM j. nr. 1645-48 samt 1694-95
- 11 KØM j. nr. 2144
- 12 Sb. nr. 7
- 13 Sb. nr. 13
- 14 Tornbjerg, S. Å. 1985, KØM j. nr. 1019
- 15 Tornbjerg, S. Å. 1985, KØM j. nr. 1517
- 16 Tornbjerg, S. Å. 1985, KØM j. nr. 1287 og 1585
- 17 Tornbjerg, S. Å. 1994, KØM j. nr. 1518
- 18 KØM j. nr. 603
- 19 KØM j. nr. 1013

- 20 KØM j. nr. 1016
- 21 KØM j. nr. 1011
- 22 KØM j. nr. 1012
- 23 KØM j. nr. 1640
- 24 KØM j. nr. 674
- 25 Sb. 7
- 26 Sb. 8
- 27 KØM j. nr. 1629
- 28 Nielsen, H. 1977 KØM j. nr. 381
- 29 Rasmussen, U. F. 1995, KØM j. nr. 1603
- 30 KØM j. nr. 1616
- 31 Tornbjerg, S. Å. 1992, KØM j. nr. 1200
- 32 Nielsen, H. og S. Å. Tornbjerg 1987
- 33 Stigbøjlen kendes kun i form af en tegning, der opbevares på Nationalmuseet
- 34 Nøjagtigt findested kendes ikke, men er opgivet som fra en grusgrav i Strøby
- 35 KØM j. nr. 1664
- 36 Sb. 8-10
- 37 Tornbjerg, S. Å. 1998, KØM j. nr. 1699
- 38 KØM j. nr. 2040
- 39 Sb. nr. 20
- 40 Sb. nr. 2 og 3
- 41 KØM j. nr. 1587-89
- 42 KØM j. nr. 1586
- 43 Christensen, T. 1982, ROM j. nr. 555/83 (Gravplads, upubl.). ROM j. nr. 1997, udgravning i 2000, upubl. ROM j. nr. 2491, Vindinge Østergård.
- 44 ROM j. nr. 1823
- 45 Danmarks Riges Breve, 1. Række, 2. Bind. Nr. 21
- 46 Lind, A. 1978
- 47 Christensen, T. 1988
- 48 Christensen, T. 1988
- 49 Christensen, T. 1988
- 50 ROM j. nr. 2109
- 51 ROM j. nr. 1810
- 52 ROM j. nr. 2115
- 53 ROM j. nr. 192/81. Upubliceret semesteropgave fra Københavns Universitet af stud. mag. Maja Andresen.
- 54 Ulriksen, J. 1998
- 55 Ulriksen, J. ROM j. nr. 2522
- 56 Ulriksen, J. 1989 og 1997
- 57 Christensen, T. 1991 a. og b. 1996, 1998
- 58 ROM j. nr. 615/84 Fredshøj

Litteraturliste

- Christensen, Tom: Margrethehåb. A Settlement of the Early Middle Ages at Roskilde, Zealand. *Journal of Danish Archaeology*, Vol. 7 1988.
- : Lejre Beyond Legend. The Archaeological Evidence. *Journal of Danish Archaeology* Vol. 10. 1991 (a).
 - : Lejre - syn og sagn. Roskilde 1991 (b).
 - : Middelalder i Gl. Lejre. *Fra Amt og By. Historisk årbog for Roskilde Amt* 1998.
 - : Sagnstidens kongsgård. SKALK nr. 5. 1996.
 - : Vindinge - en oversigt over de nyeste udgravninger. ROMU 1982.
 - : Bopladserne ved Gl. Lejre. *Historisk årbog fra Roskilde Amt* 1984 - 85.
 - : Gård og storgård - landsby og landingsplads. Eksempler på bebyggelsesformer i Roskildeegnens jernalder. *Sjællands Jernalder. Beretning fra et symposium 24. IV. 1990 i København. Arkæologiske skrifter* 6. 1992.
- Danmarks Riges Breve. 1. række, 2. bind. Nr. 21.
- Fabech, Charlotte & Jytte Ringtved (ed.): *Settlement and Landscape. Proceedings of a conference in Århus, Denmark, May 4-7 1998.* Århus. 1999.
- Hansen, Ulla Lund: *Römischer Import im Norden. Warenaustausch zwischen dem Römischen Reich und dem freien Germanien.* *Nordiske Fortidsminder. Serie B, bd. 10.* København. 1987.
- Hansen, Vagner og Helge Nielsen: *Oldtidens veje og vadesteder, belyst ved nye undersøgelser ved Stevns.* *Aarbøger for nordisk Oldkyndighed og Historie* 1977.
- Jensen, Jørgen: *Fra Bronze- til Jernalder - en kronologisk undersøgelse.* *Nordiske Fortidsminder. Serie B, bd. 15.* København. 1997.
- Jensen, Stig: *Marsk, lund og bebyggelse. Ribeejeren gennem 10.000 år. Den Antikvariske Samling i Ribe og Jysk Arkæologisk Selskab.* Højbjerg. 1998.
- Jeppesen, Torben Grønnegaard: *Middelalderlandsbyens opståen.* *Fynske Studier XI.* Odense Bys Museer. Odense 1981.
- Larsson, Lars, Johan Callmer & Berta Stjernquist (ed.): *The Archaeology of the cultural landscape. Field work and research in a south swedish rural region.* *Acta Archaeologica Lundensia, series in 4, no. 19.* Lund. 1992.
- Lind, Arne: *Oldtidsbosættelsen mellem Roskilde og Svogerslev 1977-78 - Roskilde.* Udgivet af Arkæologigruppen i Svogerslev.

- lev. 1978.
- Mortensen, Peder og Birgit M. Rasmussen: Fra stamme til stat. 2. Høvdingesamfund og kongemagt. Jysk Arkæologisk Selskabs Skrifter XXII: 2, 1991.
- Nielsen, Helge og Sv. Å. Tornbjerg: Østsjællandske Gammeltofter - praktisk forsøg på lokalisering ud fra udskiftningskort og markbøger. Diakone bebyggelsesundersøgelser. Skrifter fra Historisk Institut, Odense Universitet nr. 34. 1987.
- Petersen, Peter Vang: Nye fund af metalsager fra yngre germansk jernalder. I: Mortensen, Peder og Birgit M. Rasmussen: Fra stamme til stat. 2. Høvdingesamfund og kongemagt. Jysk Arkæologisk Selskabs Skrifter XXII: 2, 1991.
- Porsmose, Erland: Den regulerede landsby. Odense Universitetsforlag. 1981.
- Schmidt, Holger: Vikingetidens byggeskik i Danmark. 1999. Århus.
- Rasmussen, Ulla Fraes: Stenhuset i Varpelev. Årbog for Køge Museum 1994. 1995.
- Tornbjerg, Svend Åge: Bellingegård, a Late Iron Age Settlement Site at Køge, East Zealand. *Journal of Danish Archaeology* 4, 1985.
- : Danefæ. Årbog for Køge Museum 1993. 1994.
- : Jernalderbebyggelser ved Køge. Sjællands Jernalder. Beretning fra et symposium 24. IV. 1990 i København. Arkæologisk Institut, Københavns Universitet 1992.
- : Toftegård – en fundrig gård fra sen jernalder og vikingetid. Centrala Platser Centrale Frågor. *Acta Archaeologica Lundensia*, series in 8, no. 28. 1998.
- Ulriksen, Jens: Vikingehuse i Svogerslev. ROMU. Årsskrift fra Roskilde Museum 1987.
- : Sønderø - en anløbsplads fra yngre jernalder og vikingetid. ROMU. Årsskrift fra Roskilde Museum 1989.
- : En ejendommelig sag. ROMU. Årsskrift fra Roskilde Museum 1998.
- : Anløbspladser. Besejling og bebyggelse i Danmark mellem 200 og 1100 e.Kr. Et studie i søfartens pladser på baggrund af undersøgelser i Roskilde Fjord. Roskilde 1997. 1998.