

# Fremmed indflydelse i vikingetid og tidlig middelalder (700-1150 e. Kr.)<sup>1</sup>

Af Jens Ulriksen

Danmark er fra naturens hånd tildelt en nordlig position i Europa. Siden antikken har syd- og mellemeuropæiske historie- og krønikeskrivere skuttet sig ved tanken om mørket og kulden i udkanten af den kendte verden. Helt skidt har det dog ikke været, heller ikke set fra et mediterrant synspunkt. Romeren Cornelius Tacitus udgav i 98 e.Kr. værket *Germania*, der omhandler Germaniens geografi, historie og befolkning, og hér lægges ganske vist vægt på det kedelige vejr og de primitive samfundstræk, men det simple liv bliver samtidig fremhævet som renere og mere moralsk end den verden, som Tacitus selv levede i.<sup>2</sup> Det nordligste Europa rummede desuden varer, som romerne værdsatte, ikke mindst rav.<sup>3</sup>

Trods en placering i Udkantseuropa har Danmark på ingen måde været vanskeligt tilgængeligt, endsige isoleret i oldtiden. De lange kyststrækninger og de relativt beskyttede indre farvande har oven i købet virket befordrende på kontakterne over fjorde, sunde og bæltter. Siden de første rensdyrjægere ankom til vore breddegrader i renernes fodspor i slutningen af den seneste istid, er hovedparten af alle nyskabelser og samfundsændringer kommet fra Kontinentet. En af de få ting, man kan tilskrive Danmark æren alene, er vel janteloven.

I.

## **Råmaterialer og oldsager udefra**

Fra tid til anden dukker oldsager frem af jorden, som ikke er fremstillet i Danmark. At genstanden er endt hér, kan bero på handel, ran eller gavegivning. Den kan have været længe undervejs, den kan have passeret gennem mange hænder, og den samme genstand kan i princippet være både handlet, røvet og givet bort, før den er endt i den danske muld. At efterspore omfanget og arten af de kontakter, der har eksisteret i oldtiden, beror i høj grad på arkæologiske udgravninger. Og hele grundlaget for eftersporingen er at kunne udskille de genstande, der ikke er fremstillet lokalt eller regionalt. I denne sammenhæng lægges grænsen således, at det nuværende Danmark, sammen med Skåne og Slesvig, regnes for en kulturelt og stilmæssigt sammenhængende region. Hvad der er produceret udenfor dette områ-

de, regnes for fremmed. Danmark er ikke fra naturens side begunstiget af forekomster af råstoffer som ædelmetaller og bjergarter. Det betyder, at disse materialer må indføres for at imødekomme et behov. Alt guld, sølv, kobber, tin og bly fra Danmarks oldtid og middelalder er hentet udenfor landets grænser, og principielt repræsenterer oldsager af disse materialer en historie om import. Det er naturligvis alt for firkantet at anskue det på den måde. Selvom bronze ikke kan skabes af råstoffer fra den danske undergrund, har samtiden ikke opfattet en skålformet fibel som et importstykke. For at et bronzesmykke skal kunne identificeres som import, skal dets form og stil være fremmed.

Jern har kunnet fremstilles af lokale forekomster af myremalm, hvilket er sket i jernalderen og – formentlig – i en stor del af middelalderen.<sup>4</sup> Sideløbende med den hjemlige udvinding er jern kommet til landet udefra i form af barrer og våben. Af andre importerede materialer kan nævnes skifer til hvæssesten, klæbersten til kar m.m., basalt og granatglimmerskifer til kværnsten. Glas, både drikkeglas, råglas og mosaikstifter til perleproduktion, er kommet til udefra, ligesom importkeramik kendes, om end i begrænset omfang. Både i vikingetiden og tidlig middelalder kommer tysk fremstillede lerkar til landet, men ser man på fundfordelingen er det tydeligt, at de er hyppigst forekommende i det sydlige Jylland, mens andelen er betydeligt mindre på Sjælland. I en kort periode i 11. årh. forekommer engelsk keramik i danske fund<sup>5</sup>, men noget af produktionen er foregået i Danmark efter lerets sammensætning at dømme.<sup>6</sup> Østersøkeramik, der i oprindelig stammer fra Østtyskland og Polen, omfatter utvivlsomt en del import, men det er ligeså sikkert, at keramiktypen er blevet efterlignet i Danmark allerede i 900-tallet til lidt ind i 1200-tallet.

Et væsentligt forhold i forbindelse med eksterne kontakter er selve forbindelsens karakter. Hvis ikke "importen" er sket ved røveriske overfald, må der være givet noget andet i bytte. Der kan bl.a. være tale om betaling for personlig tjeneste hos en fremmed fyrste eller alliancerelaterede gaver, som er udvekslet. Der kan være købt og betalt i moderne forstand med almindeligt anerkendte værdimetaller som sølv eller guld, men andre værdimålere og vare-for-vare-betaling har også været anvendt. Det kan dreje sig om overskud fra landbrugsproduktionen (huder, kød, levende kvæg, får eller heste o.a.), fiskeri eller jagt, og det kan dreje sig om tekstiler, redskaber eller smykker eller raffinering af råvarer til halvfabrikata. Man skal heller ikke glemme handel med trælle, som allerede synes at have været en del af systemet i 6. årh., hvis vi skal tro Gregor af Tours' beskrivelse af et



daneroverfald i Frankrig. Her nævnes fangerne på linje med andet bytte.<sup>7</sup>

### **Kontaktens karakter**

En ting er at forsøge at identificere oldsager af fremmed herkomst, noget andet er at gennemskue betydningen af den kulturelle, ideologiske og åndelige påvirkning, som naturligt hænger sammen med tilegnelsen af en ekstern materiel kultur. Religiøse og kulturelle strømninger – og dermed selve samfundsopfattelsen – har gradvist bredt sig og inddraget større og mindre områder af Europa, både i oldtiden og senere. Storstensgrave var monumenterne i en nordvesteuropæisk agerbrugskultur i yngre stenalder, ligesom ældre bronzealders gravhøje knyttede Central- og Nordeuropa sammen. I Danmark er førstnævnte repræsenteret af tragtbægerkulturens dysser og jættestuer, og sidstnævnte kendetegnes ikke mindst af de talrige gravhøje fra ældre bronzealder.

For jernalderens vedkommende var der – i grove træk – tre markante faktorer, som påvirkede samfundsudviklingen i Danmark. Først var der kelterne, der i århundrederne før Kristi fødsel havde fodfæste i store dele af Mellemeuropa med kerneområde fra Bøhmen i øst til De britiske Øer i vest.<sup>8</sup> Mod nord nåede den keltiske kultur og sproget ikke længere end Holland og det centrale Tyskland. I Danmark findes kun elementer af den materielle kultur i det arkæologiske materiale.<sup>9</sup> Kelternes religiøse forestillingsverden, deres gravskikke og overdådige kunsthåndværk blev ikke en integreret del af samfundet så langt mod nord. På deres side blev kelterne undertvunget af romerne, hvis kultur kom til at dominere en stor del af Europa, Mellemøsten og Nordafrika gennem århundreder. Det skete både direkte ved erobringer og indirekte i kraft af deres magtpotentiale og overlegne teknologi, som i større eller mindre omfang rakte langt ud over Romerrigetets grænser. Danmark blev aldrig en del af Romerriget. Den nærmeste grænsepost lå omtrent 600 km væk, og med udgangspunkt i det arkæologiske materiale er det tydeligt, at både antal og variation af genstandstyper falder proportionalt med stigende afstand. I Danmark er det i overvejende grad luksus- og prestigebetonede genstande, der findes. Man har været bekendt med den romerske levevis i et vist omfang. I hvert fald synes de ledende samfundslag at have tilegnet sig elementer af romersk skik og brug. Det kommer f.eks. til udtryk i romerske servicesæt til vin, som kendes fra periodens rige begravelser.<sup>10</sup> Men det kom aldrig så vidt, at man overtog den romerske gudeverden eller levevis. Forbindelserne var heller ikke af en karakter, der betød, at

man begyndte at forbruge mere dagligdags varer fra de nærmest liggende romerske provinser, eller at romerske smykker og udstyr blev almindelige som det f.eks. var tilfældet i Frisland og Niedersachsen.<sup>11</sup>

Romerrigets afløser som "supermagt" i Vesteuropa var Frankeriget, der med et udgangspunkt i det nuværende Belgien, sydlige Holland og vestlige Tyskland fra 5. til 8. årh. underlagde sig stadig større landområder i Frankrig, Tyskland og Italien. Den frankiske kultur blev tidligt vævet sammen med kristendommen. Frankerne fik deres første kristne konge i Chlodwig, der blev døbt omkring år 500 e. Kr.<sup>12</sup>, og fra slutningen af 6. årh. var Frankeriget udgangspunktet for Pavestolens forsøg på at opnå den åndelige overhøjhed over de kristne i England.<sup>13</sup> Forbindelserne mellem Danmark og Frankeriget på dette tidlige tidspunkt har næppe været meget tættere end – i sin tid – til romerne, men det kom til at ændre sig. Fornemme frankiske smykker og glas fandt vej hertil, og man begyndte at fremstille bl.a. smykker og bæltespænder, hvis forbilleder var hentet på Kontinentet. (Fig. 1.) Væsentligere er, at man i Danmark ikke blot finder frankiske våbentyper og symboler, men også ser spor, der tyder på, at man har efterlignet Frankerigets militære organisation.<sup>14</sup> Hvilken karakter forbindelserne har haft, kan være svært at udlæse alene med udgangspunkt i det arkæologiske fundmateriale. Mere eller mindre samtidige skriftlige kilder oplyser, at angler, saksere og jyder kom til England i midten af 5. årh., hvor de snart indtog ledende roller,<sup>15</sup> og skibsmandskaber under ledelse af danske konger eller høvdinge overfaldt kysterne af Frisland og Nordfrankrig i 500-årene.<sup>16</sup> Det nordgermanske indtog i England er pudsigt nok blevet nedtonet fra engelsk side<sup>17</sup>, men alene det forhold, at store engelske landskaber har navn efter to af de tre indtrængende stammer, nemlig angler og saksere, viser deres markante tilstedeværelse. Man kan forestille sig, at forbindelserne mellem jyderne i Kent og på Isle of Wight og deres slægter i Jylland blev opretholdt i et eller andet omfang, men nære kontakter synes der ikke at have været tale om. Angler, saksere og jyder bidrog kun kort med deres egenart i den materielle kultur i England.<sup>18</sup> Ikke desto mindre rummer den kongelige begravelse ved Sutton Hoo både et skib og et udstyr, der peger på relationer til Skandinavien i 600-tallet.<sup>19</sup> Disse tidlige efterretninger om oversøiske aktiviteter fra dansk side i ældre germansk jernalder og begyndelsen af yngre germansk jernalder vidner i virkeligheden om en modus vivendi af samme karakter som har gjort vikingetiden berømt: krigerisk ungdom med mod på nye oplevel-



*Fig. 1. Skjoldtornspænde fra 6. årh. fundet på Kirke Hyl-linge-Stensgård. Ill.: Jens Ulriksen.*

ser kombineret med kongen/høvdingens udsigt til øget indflydelse, alliancer og anseelse.

Et springende tidspunkt i historien er 8. årh., hvor det ikke længere kun er prestigebetonede genstande, der blev hentet til landet af samfundets ledende slægter. I 700-årene ændredes billedet, og ikke mindst i de følgende århundreder spores forandringen tydeligt i det arkæologiske materiale. Luksus- og prestigeobjekterne har absolut været i høj kurs, men der indførtes også såkaldte forbrugsvarer som hvæssesten, klæberstengryder og kværnsten af basalt og glimmerskifer, ligesom der hentedes halvfabrikata og råmaterialer til videre forarbejdning, f.eks. i form af glas og jern.<sup>20</sup> Ribes grundlæggelse er et symptom på denne udvikling. Handelspladsen blev etableret for at deltage i den livlige handel, der udspandt sig mellem frankerne og friserne på Kontinentet og de angelsaksiske kongeriger i England. Den, der kontrollerede en handelsplads, kunne opkræve afgifter af handelsmændene, og rigdommene herfra kunne spenderes på hirden, slægten og allierede stormænd for at sikre sig anseelse, opbakning og øget indflydelse. Denne udvikling betød, at der i vikingetidens Danmark udfoldede sig to parallelle sfærer, hvor genstande har skiftet ejermand. Den ene var den århundreder gamle prestigesfære, der var stærkt kontrolleret af de ledende slægter. Disse erhvervede sig genstande af høj statusværdi, som derpå blev givet videre som gaver til personer på samme eller lavere niveau i samfundet. Gaverne udtrykte en gensidig forpligtelse mellem giver og modtager. Hele systemet afhang af, at adgangen til prestigeobjekterne var begrænset til konger, høvdinge og stormænd. Den anden sfære var handel med genstande

af lav status og uden symbolsk værdi for samfundets ledere. I denne sfære kunne en vare skifte ejermand, uden at man risikerede at udfordre magtforholdene og dermed ændre på status quo. I løbet af vikingetiden skiftede balancen mellem de to sfærer, fordi potentialet i at pålægge afgifter på ejendom oversteg vigtigheden af at kontrollere tilgangen af genstande af høj status. Samtidig fik forbrugsvarerne en stigende betydning, ikke som symboler men som handelsobjekter, hvor handelen kunne belægges med afgifter.<sup>21</sup>

Baggrunden for denne udvikling skal findes i Frankeriget, hvis grænser i løbet af 8. årh. kom stadig nærmere Danmark. Frankerne havde erobret Frisland i 734, et område, der muligvis har været dansk interessesfære, og det efterfølgende forsøg på at kristne sakterne nord for Elben i 770'erne og tre årtier frem bragte for alvor frankernes ekspansive ambitioner helt frem til Danmarks grænseområde i Sydslesvig. Frankernes konge – og fra 800 kejser – Karl den Stores trang til at udvide sit territorium, eller i det mindste øge sin indflydelse på naboer, var ikke blot drevet af politiske interesser; der var samtidig et ønske om at udbrede kristendommen til de hedenske folkeslag. Denne cocktail af politik og religion blev som bekendt grundlag for talrige militære operationer i århundrederne derefter. Med Karl den Stores søn, Ludvig den Fromme, iværksattes en målrettet og langsigtet indsats, der skulle skaffe Frankeriget indflydelse eller direkte overhøjhed over Danmark. Dels støttede frankerne det danske kongesøn Harald Klak i hans forsøg på at få del i regeringsmagten i Danmark i tiden mellem 814 og 827, dels sendte man missionærer over grænsen – i første omgang sammen med Harald Klak – i håbet om at vinde sjæle for den rette tro. For at skabe en formel platform for missionen oprettede frankerne et ærkebispesæde i Hamborg i 832 med Ansgar som ærkebiskop, som fik svenske, danske og slaviske folk som sit område. For at kunne udfylde rollen som ærkebispedømme skal der være mindst to underordnede bispesæder, da bispevielser kræver medvirken af to biskopper til at assistere ærkebispen.<sup>22</sup> Derfor har det fra begyndelsen været forventningen, at man inden længe ville kunne etablere bispedømmer i Norden eller Venden. Det skete imidlertid ikke før i 948, hvor der ved synoden i Ingelheim udnævntes biskopper i Slesvig (Hedeby), Ribe og Århus. Om de tre bisper nogensinde så deres bispedømmer, endstige havde deres daglige virke dér, er tvivlsomt. Set fra den tyske kong Otto I. den Stores side var det vigtigste, at ærkebispedømmet Hamborg langt om længe havde fået sine underordnede bispesæder, og at Otto I. dermed havde en paveligt anerkendt verdslig overhøjhed

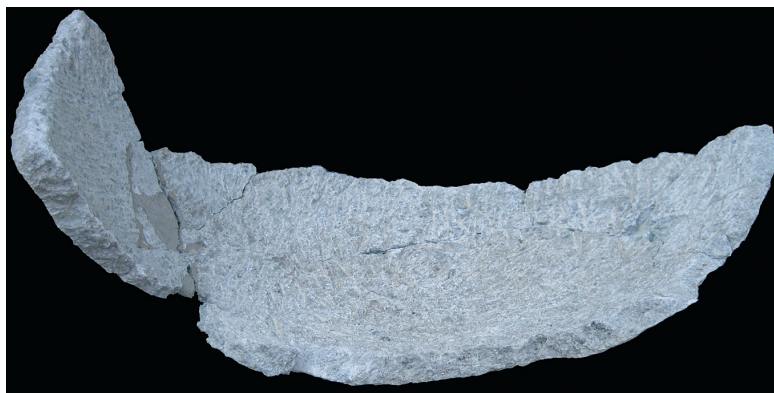
over bisperne Danmark qua sin kongelige rolle som beskytter af ærkebispesædet Hamborg.<sup>23</sup>

Med Harald Blåtands dåb i Jelling i 963 kastede den danske konge endegyldigt sine lodder i det kristne Europas vægtskål.<sup>24</sup> Et par år senere frasagde Otto I. sig de afgifter og rettigheder over de danske biskopper, han havde krav på som kejser. Dermed blev den danske konge den verdslige beskytter af kirkens institutioner og ejendomme i Danmark og blev på denne måde optaget i kredsen af kristne fyrster, hvis magt kom direkte fra Gud.<sup>25</sup>

De tre markante samfundspåvirkende faktorer, som er skitseret ovenfor, viser, at graden af påvirkning i stor udstrækning hænger sammen med forhold som aktiv ekspansion og afstand. Hverken kelterne eller romerne havde et ønske om at udvide deres territorium til Danmark, og afstanden herfra til Mellemeuropa har været tilpas stor, så påvirkningen er blevet indirekte og filtreret gennem mellemliggende germanske stammer. Helt anderledes blev det med frankerne, der ikke blot havde territorielle interesser, men som også så sig selv om vesteuropæisk bannerfører for kristendommen, der grundlæggende er en missionerende religion. Tilsammen blev disse to forhold afgørende for, at man i Danmark ikke kunne nøjes med at lade sig inspirere af frankisk kunsthåndværk og forsøge at efterligne frankernes militære organisation. Presset på skiftende danske konger har været tiltagende gennem vikingetiden i takt med at "stødpudezonen" med forbundsfæller og skatskyldige i Holsten og Mecklenburg kom under frankisk/tysk kontrol. Et grundlæggende karaktertræk ved Frankeriget var den ekspansive militære politik, hvor naboer til hver en tid blev opfattet som frankernes grænseområder og dermed som potentielt nyt territorium til riget. Samtidig blev missionen anvendt målrettet til at søge indflydelse udenfor Frankerigets grænser. I Danmark var det første gang man stod i en sådan situation, og de militære muligheder for at stå imod var begrænsede. Engagementerne i England i 9.-10. årh. havde ikke skabt væsentlige militære alliancer, som kunne afskrække frankerne, og der kunne tilsyneladende ikke rejses den nødvendige fælles front blandt folkeslag og lande omkring Østersøen. Hertil kom, at de kristnes gud havde vist sig magtfuld og overtrumfede det nordiske panteon på afgørende vis.

En endegyldig forklaring på Harald Blåtands handlemåde i 963 er forsøgt givet af adskillige historikere og arkæologer, men på det foreliggende grundlag kommer man ikke nærmere end gisninger.<sup>26</sup> Måske har kongen og hans stormænd opfattet situa-

Fig. 2. Rest af et klæberstenskar fra Roskilde Havn.  
Ill.: Jens Ulriksen.



tionen på samme måde som to hovedjægerstammer i Peru, da de tilnærmede sig de hvide i 1970'erne. Da hovedjægerne accepterede, "at missionærerne etablerede skoler i området, var det for at få del i "de hvides magt". Denne magt var synlig, bl.a. i kraft af de magtfulde våben og soldater, der lejlighedsvis nåede deres område. Den afspejlede sig også i den magiske betydning af det skrevne ord, for eksempel de skøder på jorden, der havde så afgørende betydning i samfundet."<sup>27</sup>

## II.

### Spør af forbindelser til Norge og Sverige

Danmark udgør sammen med Norge og Sverige en kulturel enhed gennem det meste af oldtiden og middelalderen. Mentaliteten og den materielle kultur er så ens, at det er vanskeligt at udpege genstande, der med sikkerhed hører til i det ene eller det andet land. Undtagelsen er genstande, der er fremstillet af råmaterialer, som ikke er naturligt forekommende i fundregionen. Forbindelserne via Kattegat og Skagerrak rækker i virkeligheden mange tusinde år tilbage i oldtiden, men relevant i nærværende sammenhæng er især danske kongers gentagne initiativer for at tiltvinge sig og bevare overhøjheden over Vestfold og formentlig de øvrige landskaber i tilknytning til Oslofjorden senest fra 800-tallet til begyndelsen af 1000-årene.

I Norge – og muligvis i nogen grad i Vestsverige – har man brudt klæbersten (fedtsten), der bl.a. er velegnet til kogekar, da materialet bedre end keramik tåler og holder på varmen fra ilden. I vikingetid vinder klæberstenskar udbredelse i Danmark, men går af brug allerede før 1100. Karrene er halvrunde af form med sider på 1,5-2 cm's tykkelse, mens bunden kan være tykkere. De har ofte været forsynet med ophængningsanordninger af jern. En stor del af et klæberstenskar blev fundet ved de arkæologiske udgravninger i Roskilde Havn i 1997.<sup>28</sup> (Fig. 2.) På karrets inderside var tydelige mærker efter fremstillingsprocessen, og



der manglede den sidste glatslibning, inden det kunne anvendes. Karret må være blevet ødelagt på turen til Roskilde, og det er formentlig smidt overbord fra et skib af samme årsag. Fedtstensens egenskaber gør den i øvrigt velegnet til støbeforme, og fra Kirke Hyllinge stammer en form til fremstilling sølvbarrer. (Fig. 3.) I Allehelgensgade 20 i Roskilde er fundet en avlsten, der har beskyttet blæsebælgen mod essens varme. Mindre emner er tenvægte af klæbersten, der især forekommer i vikingetiden, men også findes i tidlig middelalder. Et linesynk af samme materiale er fundet ved udgravning på Skt. Ibs Vej i Roskilde, hvor byens anløbsplads lå i 11.-12. årh.<sup>29</sup> (Fig. 4.)

I Hyllestadområdet i Norge findes en bjergart, der populært kaldes granatglimmerskifer. Stenen er sølvgrå og glinsende, og indlejret i den er røde eller sorte granater. Fra slutningen af vi-



Fig. 3. Barreform af klæbersten fra Kirke Hyllinge-Stensgård.

Ill.: Jens Ulriksen.

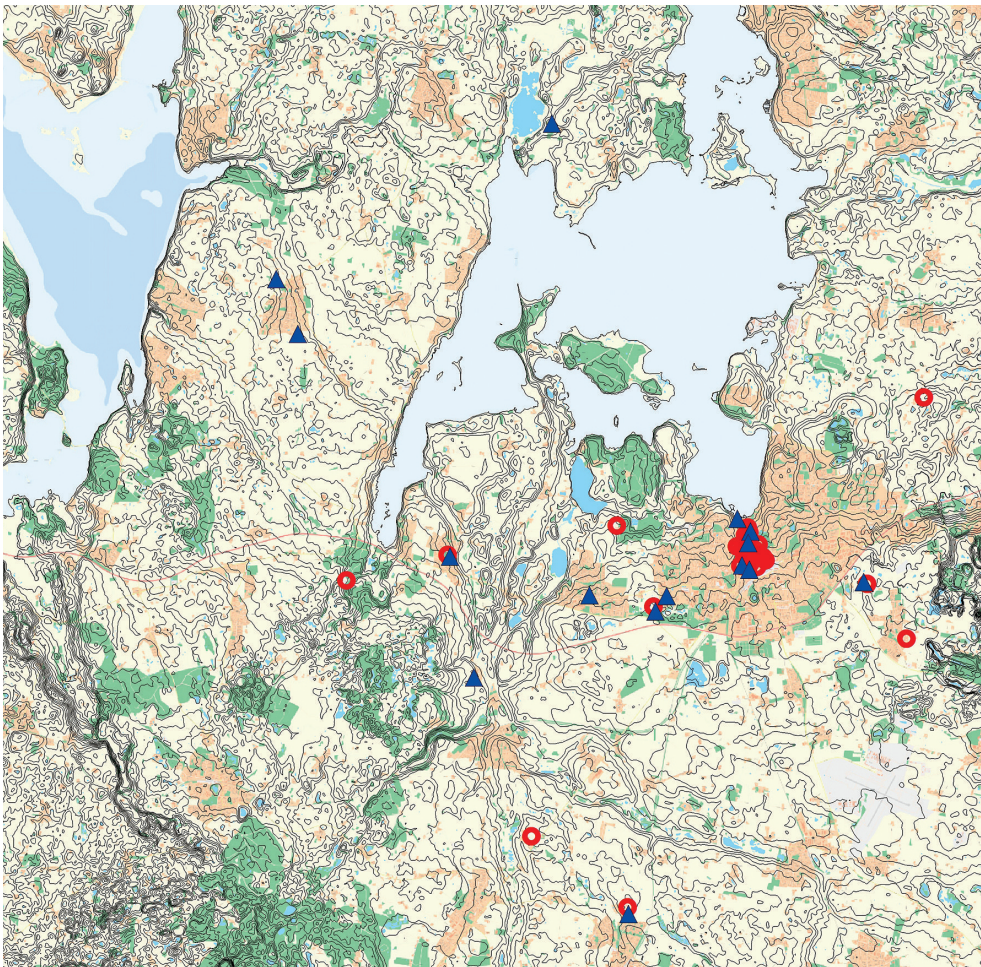


Fig. 4. Fund af klæbersten (blå) og kærnsten af granatglimmerskifer (rød) omkring Roskilde.

Ill.: Jens Ulriksen.



Fig. 5. Netflyder af fyrrebark.  
Ill.: Jens Ulriksen.



kingetiden og gennem hele middelalderen indførtes drejekværnsten af dette materiale. Der har almindeligvis været tale om sten til håndkværne, i hvert fald hvis man skal bedømme dem ud fra deres størrelse.

I vikingetid og middelalder kom hvæssesten af skifer fra Norge i stort tal. Hvis ikke hvæssestenene findes i sikkert daterede sammenhænge, kan det være vanskeligt at adskille de vikingetidige fra de tidlig middelalderlige. I vikingetiden er der ofte tale om små, flade velforarbejdede stykker med et ophængningshul i den ene ende. Fra gravfundene ved vi, at hvæssestenen har hængt i bæltet sammen med kniven, som gang på gang er blevet skærpet. Det viser de ofte helt nedslidte knivsblade tydeligt. Skifer forekommer dog også i større, til dels uformelige stykker, der oftest dukker op i middelalderens byer og gårde. Hyppigt viser en eller flere glatslebne sider, at de er blevet brugt flittigt.

Jern var endnu en råvarer, der kom til Danmark fra Norge. Overfladisk betragtet kan man ikke umiddelbart identificere norsk jern i forhold til jern fra andre lande, men metallurgiske analyser kan afsløre oprindelsesområdet. Nagler af norsk jern er f.eks. påvist i grubehuse fra vikingetiden på anløbspladsen Selsø-Vestby.<sup>30</sup>

I arkæologisk sammenhæng er træ af mere flygtig karakter, men under gunstige omstændigheder kan træ og andet organisk materiale være bevaret. Analyser af nogle træsorter kan afsløre, hvor de oprindeligt kommer fra og dermed vise kontaktzoner. I Skuldelevspærringen var Skuldelev 6 bygget af fyrretræ fældet i Vestnorge omkring 1060. I Roskilde Havn fandtes et skibsvrag, Roskilde 5, fra ca. 1130 bygget af fyrretræ, formentlig fra Sydnorge eller Vestsverige.<sup>31</sup>

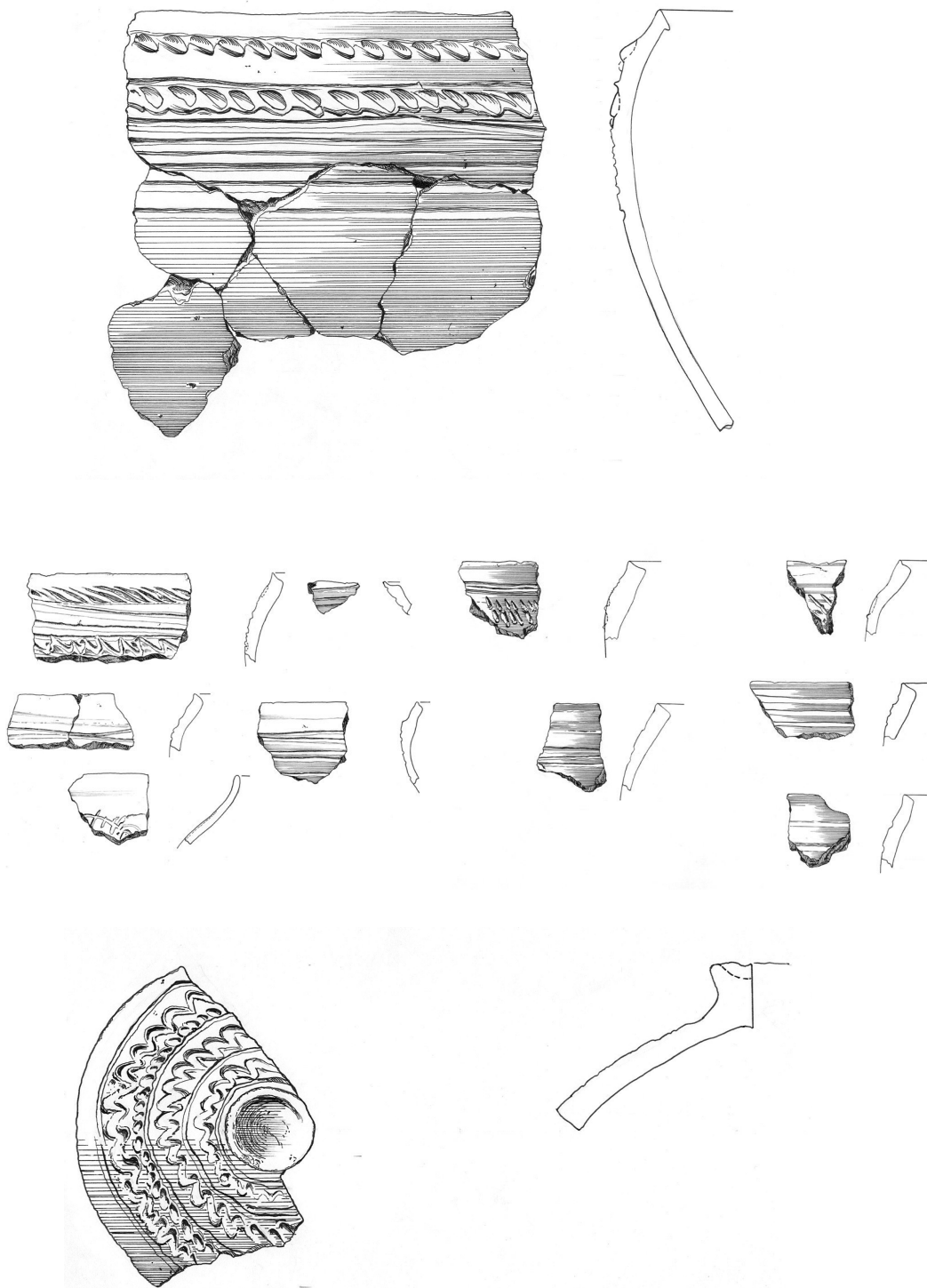


Fig. 6. Østersøkeramik fra Kirke Hyllinge-Stensgård. Tegning: Niels Valentin Dahl.

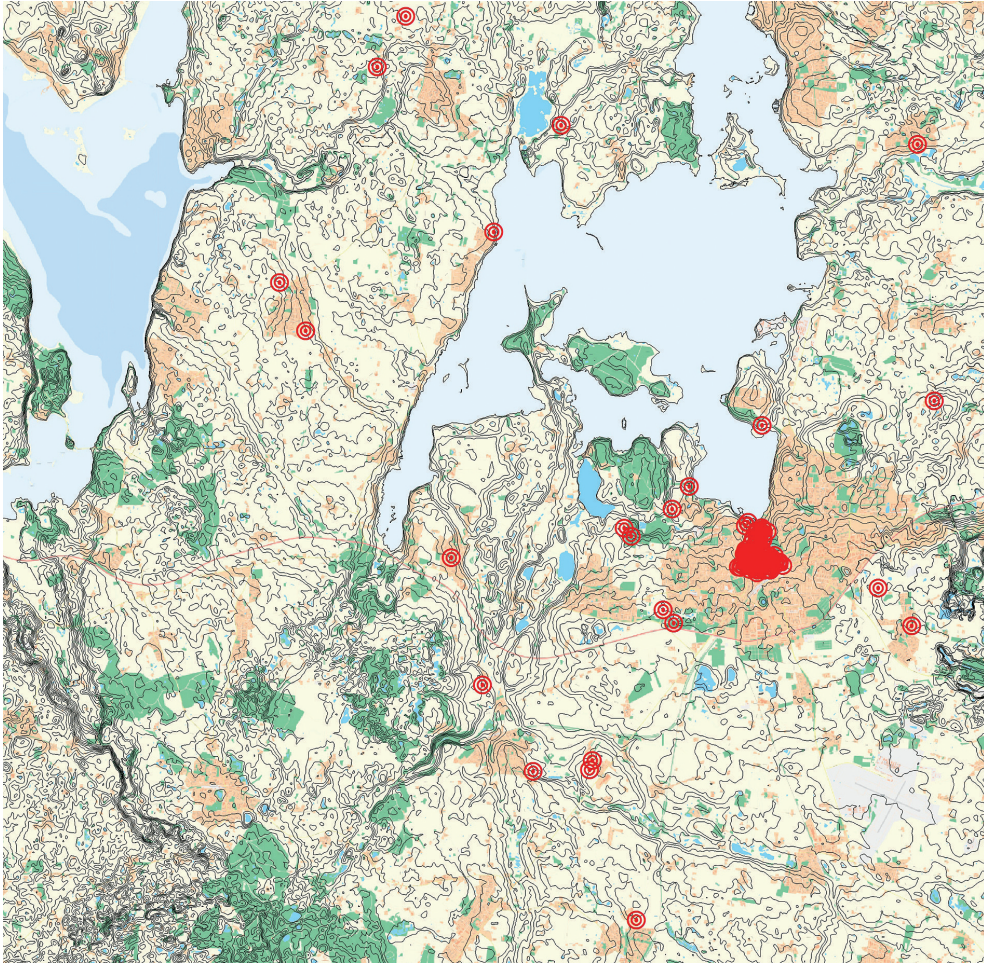


Fig. 7. Lokalteter med østersøkeramik omkring Roskilde. Ill. Jens Ulriksen.

Blandt fiskeredskaberne fra udgravningen på Skt. Ibs Vej i Roskilde var flere netflydere af flere centimeter tyk fyrrebark. (Fig. 5.) Så store træer, der bl.a. kan bruges til skibsbyggeri, skal man til Sverige og Norge for at finde.<sup>32</sup> En anden mulighed er den østlige Østersøregion.

Til den maritime sfære hører også et par undselige kegleformede skaller fra en snegleart ved navn albueskæl (*Patella vulgata*), hvis naturlige levesteder er Vadehavet og den norske og svenske skærgård. Skallerne blev fundet ved en arkæologisk udgravning på Skt. Ibs Vej.<sup>33</sup> Sneglene er spiselige, men der er næppe tale om en regulær indførsel som fødevarer. De er snarere endt i Roskilde ved et tilfælde, enten fordi man har spist sneglene på et skib undervejs til byen, eller de er tilfældigt kommet med en last ombord og ligeså tilfældigt er de smidt overbord under opholdet i Roskilde.





*Figur 8. Østersøkeramik/senslavisk keramik med en for Roskildeområdet usædvanlig ornamentik bl.a. i form af kraftige vulster. Fra Skt. Ibs Vej, Roskilde. Foto: Flemming G. Rasmussen/Roskilde Museum.*

Fig. 9. Netflydere med oprindelse i Mecklenburg-Vorpommern. Fra Skt. Ibs Vej i Roskilde.

Foto: Flemming G. Rasmussen/Roskilde Museum.



Fælles for de oldsager og materialer, der med stor eller nogen sandsynlighed stammer fra Norge eller Sverige, er, at der ikke er tale om prestigebetonede sager, men i højere grad om dagligdags brugsgenstande.

### De slaviske områder omkring Østersøen

De første slaviske stammer nåede frem til Østersøens kyster i 8. årh. og indtog bl.a. områder, som gennem flere tusinde år havde været kontaktzoner mellem Sydskandinavien og Kontinentet. Derfor er det ikke underligt, at forbindelserne mellem Danmark og slaverne i Mecklenburg-Vorpommern blev tæt knyttede i vikingetiden.<sup>34</sup> Vigtige handelspladser som Ralswiek på Rügen, Gross Strömkendorf nord for Wismar og Menzlin ved floden Peene nær Anklam bar tydeligt præg af skandinavisk tilstedeværelse og er formentlig grundlagt og i nogen grad kontrolleret af danskerne. Ligeså klart er det, at genstande af nordiske oprindelse ikke nåede meget mere en 50 km ind i landet, ligesom de skandinaviske grave befinder sig ved handelspladserne.<sup>35</sup> De fælles interesser mellem danskere og slaver – eller venderne som danskerne kaldte dem – kommer til udtryk i de dynastiske forbindelser mellem den danske kongeslægt og abodritterne i Mecklenburg. Velkendt er Harald Blåtands giftermål med den abodrittiske fyrste Mistivois datter Gunhild, og omtrent et århundrede senere blev abodritternes leder, Gottschalk, Svend Estridsens svigersøn.

På deres side har slaverne sat et betydeligt aftryk i det arkæologiske fundmateriale i Danmark og Skåne, ikke mindst i form af keramik. Den slaviske keramik er fra 8.-9. årh. og frem forsynet med ornamentik og randudformninger, der er let genkendelige, ikke mindst i forhold til de noget sløset udformede lerkar man finder på danske bopladser fra perioden.<sup>36</sup> (Fig. 6.) Hvornår man begyndte at hente slavisk keramik til Danmark, er endnu ikke

fastlagt med sikkerhed, men i bopladsfund fra 10. årh. er keramikken talrigt forekommende, og i 11.-12. årh. dominerer den fundbilledet på Sjælland og i Skåne. Den findes i alle typer af bebyggelser fra kongsgårde, handelspladser og byer til gårde og landsbyer, og har tydeligvis fundet anvendelse i alle samfundslag. Meget tyder på, at man snart begyndte at fremstille lerkarrene i Danmark og Skåne, så det fra at være import blev til lokal produktion. Lokalt udførte kar betegnes som østersøkeramik i den almindelige arkæologiske terminologi. (Fig. 7.) De ligner på mange måder de slaviske forbilleder, som produceredes i Mecklenburg-Vorpommern, men både form og stil var langt mere stereotyp nord for Østersøen. I Roskilde og omegn er den lokalt fremstillede østersøkeramik typisk, og det er kun sjældent, at man finder lerkarskår, der stammer fra slaviske pottemagere. Et eksempel på sidstnævnte er fund fra Skt. Ibs Vej i Roskilde, hvor der blandt de talrige skår af lokal, ensartet østersøkeramik var skår med en helt anden type dekoration i form af vulster og cirkelformede stempler. (Fig. 8.) Om disse kar er fremstillet af



Fig. 10. Saaremaa-nål. Fragmentet af bronze er fundet i Provstevænget.  
Ill.: Roskilde Museum.



Fig. 11. Kamformet amulet af bronze. Fra Konventhuset, Roskilde.  
Foto: Cille Krause/Roskilde Museum.

slaviske pottemagere i Roskilde kan ikke afgøres, men de kan ligeså godt være kommet med et slavisk skib, der har anløbet byen. Området omkring Skt. Ibs Vej kaldtes i middelalderen for Vindeboder, dvs. vendernes boder, så deres tilstedeværelse i 11.-12. årh., hvor anløbspladsen lå hér, må have været betydelig. Andre særlige slaviske genstande, der er fundet ved Skt. Ibs Vej, er en pren af mellemfodsknoglen fra et får. De er ikke almindelige i Danmark, mens de er typiske på bopladser og voldsteder i Mecklenburg-Vorpommern.<sup>37</sup> Nævnes skal også to netflydere, som har en udformning, der kendes i Mecklenburg-Vorpommern, og som klart adskiller sig fra ovennævnte netflydere af flad, afrundet type.<sup>38</sup> (Fig. 9.)

Af slavisk oprindelse er ligeledes knivskedebeslag af bronzeblik fra 11.-12. årh. De findes i flere udformninger, men i Danmark er det især simple, rektangulære beslag med bukkelornamentik, der kendes.<sup>39</sup> Ved udgravningen på Skt. Ibs Vej fandtes imidlertid knivskedebeslag i andre udformninger, hvilket understreger indtrykket af, at Vindeboder virkelig hyppigt besøgte af venderne.<sup>40</sup>

Forbindelser til det østbaltiske område vidner en lille håndfuld smykkefund om. Slaviske kvindesmykker er generelt sjældent forekommende i Danmark, og fra Roskilde kendes to. I Provstevænget er fundet et fragment af en dragtnål af Saaremaattype fra 11. årh., hvis primære udbredelsesområde er Øsel ud for Estland.<sup>41</sup> (Fig. 10.) Fra samme område og periode stammer en kamformet amulet af bronze, der blev fundet ved en arkæologisk udgravning i Konventhusets gård i Roskilde. Amuletterne hørte til kvindens udstyr, og de blev enten båret i nakken eller i en lang kæde fra bæltet.<sup>42</sup> (Fig. 11.)

Det slaviske eller slavisk påvirkede fundmateriale ligger tydeligvis indenfor området af dagligdags genstande som keramik og personligt udstyr i form af knivskedebeslagene og redskaberne. Det er påfaldende, at karakteristiske smykker og bæltehager fra det vendiske område i Mecklenburg-Vorpommern stort set er fraværende, både ved udgravningerne i Roskilde og på de mange lokaliteter i det åbne land, som jævnligt afsøges med metaldektorer. I 1100-tallet havde kontakterne en noget varieret karakter, idet slaverne opførte sig som vikinger og foretog plyndringstogter i Danmark, bl.a. forsøgte de sig i Roskilde omkring 1150. I nogle områder tyder landsbynavne på, at slaverne også fandt varigt ophold. Således er der på Lolland, Falster og Møn adskillige stednavne, der er af slavisk oprindelse, og det formodes derfor,





1



2

Fig. 12.

1. Trefliget fibel med akantuslignende dekoration. Kirke Hyllinge Kirkebakke. Foto: Jens Ulriksen.

2. Trefliget fibel med gribedyr i Borrestil. Kirke Hyllinge-Stensgård. Foto: Flemming G. Rasmussen/Roskilde Museum.

at slaver har grundlagt eller overtaget landsbyer, der har fået navne som Kramnitse og Tillitse.<sup>43</sup> Hvor mange vendere, der bosatte på Lolland og Falster, hvor stednavnene er flest, er omdiskuteret, men ud fra mængden af personnavne i middelalderlige kilder er andelen ikke større hér end i resten af landet.<sup>44</sup> I Roskildeområdet har de slavisk relaterede navne en anden lyd, om man så må sige. Vindeboder i selve Roskilde er allerede nævnt, og mellem Krabbesholm og Gershøj lå en gang landsbyen Vinderup – "vendernes torp".<sup>45</sup> Her synes der snarest at være tale om, at slaverne er blevet tildelt land, mere end at det er erobret, da "vender" er den danske betegnelse for disse indvandrere.



Fig. 13. Remendebeslag af sølv af frankisk oprindelse. Fra Kirke Hyllinge-Stensgård. Længde: 31 mm. Foto: Cille Krause.

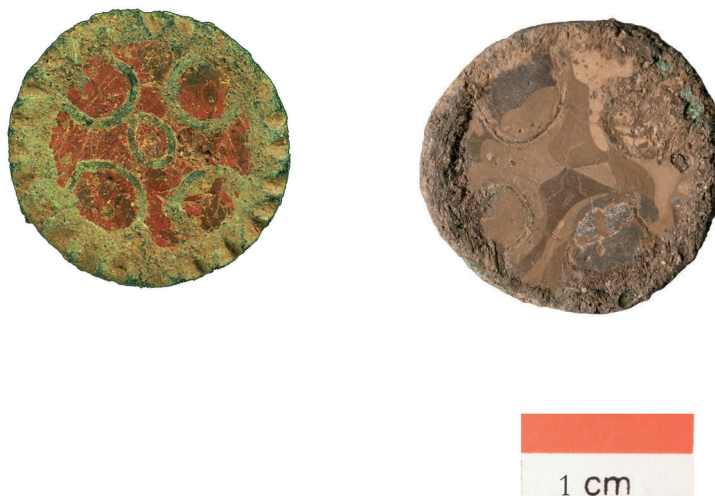


Fig. 14 (til venstre). Korsemaljefibel fra Kirke Hyllinge-Stensgård. Tværmål: 21 mm.

Efter Baastrup 2009, fig. 5.

Fig. 15 (til højre). Korsemaljefibel fra Konventhuset, Roskilde.

Foto: Cille Krause/Roskilde Museum.

### Frankerriget og Det Tysk-Romerske Rige – karolinger og ottoner

Som nævnt tidligere fik Frankerriget, og siden Det Tysk-Romerske Rige, stor indflydelse på udviklingen i Danmark i vikingetiden og tidlig middelalder. Senest fra midten af 8. årh. må man i Danmark have betragtet Frankerriget som en konkurrent og modstander i forhold til indflydelsen i det nordtyske område. Man har snart indset, at der var tale om en betydelig magtfaktor, som man i 800-årene dels forsøgte at håndtere ved forhandlinger gennem udsendinge til det frankiske hof, dels angreb talrige gange ved de velkendte vikingetogter mod de frisiske og frankiske kyster og via floderne i indlandet. Kendskabet til frankerne må have været betydeligt, både hvad samfundsorganisation og materiel kultur angår. I 700-tallet overtog man stilelementer fra frankerne, som inkorporeredes i ornamentikken på bronzesmykker,<sup>46</sup> men et tydeligt lån er den trefligede fibel. Og så alligevel ikke, for ganske vist var selve formen, trekløveret, direkte hentet fra frankiske krigeres beslag på sværdbandoleret, men i Skandinavien blev det formindsket og omdannet til et kvindesmykke. (Fig. 12.) Ornamentikken kunne være den karolingiske akantusdekoration (eller noget der skulle ligne vinranker og -blade),



Fig. 16. Skivefibel fra Konventhuset, Roskilde.

Foto: Cille Krause/Roskilde Museum.



Fig. 17. Frankisk denar fundet i Kirke Hyllinge-Stensgård. Slået i Karl den Stores mønt i Arles.

Foto Flemming G. Rasmussen/Roskilde Museum.)

men ellers blev nordisk ornamentik i form af gribedyr, borrestil og jellingstil typiske indslag på de trefligede fibler.<sup>47</sup> Mere uforfalskede er et par karolingiske remendebeslag, der er fundet på Kirke Hyllinge-Stensgård, det ene af sølv, det andet af bronze. Om de er fremstillet lokalt, eller de er hentet i Frankeriget, kan dog ikke afgøres, men sidstnævnte er absolut en mulighed. (Fig. 13.) Det samme gælder karolingiske og ottonske skivefibler, som fra 9. til slutningen af 11. årh. blev indført til Danmark.<sup>48</sup> Der er tale om smykker, som hørte til den frankiske kvindedragt, der lukkedes over brystet med en enkelt fibel.<sup>49</sup> De er fremstillet af bronze og ofte forsynet med indlagt emalje i gruber eller celler. I nogle af fiblerne er et indlagt, ligearmet kors, mens andre har runde gruber omkring et ophøjet centrum med en indlagt perle. (Fig. 14.) På Roskildeegnen er de karolingisk-ottonske emaljefi-



Fig. 18. Ludvig den Frommes missionsmønt fra Kirke Hyllinge-Stensgård.

Foto: Henrik Jørgensen/Roskilde Museum.

bler fundet i Gershøj, Kirke Hyllinge og Sønderø ved Veddelev. I selve Roskilde er et ældre fund fra Algade ved den nedlagte Skt. Mikkels kirke, og for nylig er fundet to korsemaljefibler (fig. 14 og 15) og en skivefibel med central indfatning ved Konventhuset. (Fig. 16.)

Udmøntning var et væsentligt element i den frankiske økonomi. Det gjorde handelen lettere, når sølvets vægt og lødighed var garanteret, men nok så vigtigt signalerede mønterne kongens magt, og der lå en gevinst for kongen, når mønterne med mellemrum skulle omveksles til en ny type. De ældste danske mønter blev slået i Hedeby i 820'erne, men de nåede ingen større udbredelse. Størrelse og vægt var den samme som en halv frankisk denar, og præget var i nogen grad efterligninger frankiske mønter fra 700-tallet.<sup>50</sup> Fra Roskildeområdet kendes en lille håndfuld Hedebymønter fra Øm-Foldager og Lejre. Frankiske mønter fra Karl den Stores regeringstid (768-814) fandt vej til Danmark, hvor en mønt fra Arles er fundet i Kirke Hyllinge. (Fig. 17.) Fra 823 til 840, udmøntede Karls søn, Ludvig den Fromme, såkaldte missionsmønter. På den ene side ses et tempel og på den anden er præget *Christiana Religio* – den kristne religion. På Roskildeegnen er fundet enkelte eksemplarer ved Kirke Hyllinge-Stensgård, Lejre og Veddelevgård. (Fig. 18.) Udmøntningen skete samtidig med, at Ludvig den Fromme iværksatte et missionsfremstød mod Skandinavien, et sammenfald som har ført til et forslag om, at mønter, fundet i Danmark, har været bragt med af missionærerne og bortgivet som kristne amuletter.<sup>51</sup>

Det er fristende at inkludere de ældste korsemaljefibler fra 800-tallet i hypotesen, men om denne er korrekt, er vanskeligt at sige. I givet fald kunne man forvente, at mønter og fibler havde samme fundfordeling i landet, men det er ikke tilfældet. Missionsmønterne er fundet ved Limfjorden mellem Ålborg og Aggersund samt to steder i Himmerland, i Gudme på Fyn, på Havsmarken på Ærø og på Sjælland omkring Kalundborg, Roskilde og Køge.<sup>52</sup> For korsemaljefiblernes vedkommende er der områdemæssigt sammenfald med missionsmønterne ved Limfjorden og på Roskildeegnen.<sup>53</sup> Til gengæld er langt størstedelen af disse fibler fundet i Ribeområdet, hvor mønterne er helt fraværende. At missionsmønter og korsemaljefibler skulle repræsentere et kristent befolkningselement på dette tidlige tidspunkt er næppe tilfældet. Ligearmede kors er almindeligt forekommende udsmykning på skandinaviske genstande fra 7. og 10. årh., og symbolet kan ikke, med en historie, der strækker sig tilbage til bronzealderen, alene tages til indtægt for kristendommen. Skiveformede fortinnede bronzefibler med et ligearmet kors i stempelor-



namentik fra 7. årh. kendes f.eks. fra Kirke Hyllinge og Lejreområdet, og der er ingen tvivl om, at de er fremstillede i Danmark.<sup>54</sup> Korsmaljefiblerne fra 9.-10. årh. skal i højere grad ses som farverige eksotika. Korsmotiver på genstande fra midten af 10. årh. og 11. årh. er en anden sag. Her kan meget vel være tale om, at man har skiltet med sin tro.

Import af mere dagligdags emner som keramik i vikingetid og tidlig middelalder var tydeligt knyttet til Jylland og især Sønderjylland, hvor kontakten over grænsen var tættere. De ældre typer fra 800-tallet som Badorfware og muslingegruskeramik nåede kun undtagelsesvist videre end det sydlige Jylland. I Østdanmark er der tale om en meget beskedent andel importeret keramik, i overvejende grad i form af Pingsdorftypen fra Rhinområdet, der i Roskilde er knyttet til 11. årh.<sup>55</sup> Samme skæve fundfordeling ses i forbindelse med kværnsten af basalt, der kom fra Mayen ved Rhinen i vikingetiden. De fleste fund er gjort i Jylland med de kystnære områder fra Esbjerg til Ribe som klart dominerende, mens der på Fyn og Sjælland er tale om få og spredte fund.<sup>56</sup> Flest lokaliteter ligger omkring Roskilde, hvor fundene fra Selsø-Vestby og Kirke Hyllinge-Stensgård er fra 10. årh., mens Svogerslev og Flengemarken ikke kan dateres nærmere end 10.-11. årh. Fundet fra Rektorhaven i Roskilde kan kun dateres bredt til sen vikingetid/tidlig middelalder.

Med trosskiftet kunne man forvente, at forbindelserne til Det Tysk-Romerske Rige blev tættere og mere omfattende, da kirken i Danmark var underlagt ærkebispedømmet Hamborg-Bremen. Omkring årtusindskiftet var det omvendte imidlertid tilfældet. Tyske mønter er på ingen måde ukendte i danske fund fra denne periode, men danske mønter fra 970'erne og 980'erne havde byzantinske forbilleder, og først i 1020'erne hentes inspirationen i Det Tysk-Romerske Rige.<sup>57</sup> Mønterne er blot et symptom på den grundlæggende modvilje overfor den tyske kejsers indflydelse,



*Fig. 19. Nål af angelsaksisk oprindelse fundet i Øm. Nålen er 39 mm lang. Ill.: Jens Ulriksen.*

som kongemagten nærrede. Selvom man i anden halvdel af 11. årh. nåede en gensidig forståelse, er det klart, at en frigørelse af Hamborg-Bremen ved oprettelsen af et dansk ærkesæde har været et politisk mål for den danske konge. Det skete som bekendt i 1104. Pudsigt nok blev den tyske indflydelse i Danmark ikke mindre i 1100-tallet, tværtimod. I forbindelse med borgerkrigstilstanden i tiden fra 1134 til 1157 fik den tyske kejser rig lejlighed til at blande sig i danske anliggender, bl.a. fordi nogle af de danske kongsemner, der bekrigede hinanden, søgte hjælp hos kejseren. Således måtte først kong Niels i 1134, og senere Valdemar den Store i 1157, tage Danmark som len af kejseren. I 1100-årene havde bl.a. tyske købmænd og håndværkere bosat sig i Roskilde. De er ikke særligt tydelige i det arkæologiske materiale, men Saxo beretter i sin Danmarkskrønike, at Erik Emune fik hjælp til at bygge en blide af "nogle tyskere, der boede i Roskilde", da han belejrede Haraldsborg i 1132. Da krigslykken vendte året efter, hævnede kong Niels og Harald Kesja sig på samme tyskere ved at skære næsetippen af dem.<sup>58</sup> At "de fremmede" havde fået en markant plads i Roskildes bybillede tyder optøjerne i forbindelse med bispevalget i 1158 på. Borgerne røg i totterne på hinanden og "(...) de fremmede, der havde bosat sig der i byen, blev dels dræbte, dels fordrevne. De indfødte nøjedes ikke med at gøre det af med de fremmede, de forgreb sig ogsaa paa kongens møntmester og gik saa vidt i deres raseri, at de jævnedes hans hus med jorden (...)"<sup>59</sup>

Den frankisk-tyske påvirkning af Danmark udviklede sig gennem tiden fra, at man her i landet selv udvalgte de elementer, som man ønskede at inkorporere i samfundet til, at indflydelsen i større udstrækning var uafvendelig, for ikke at bruge ordet "påtvunget". Den medfølgende kristendom kom om noget til at ændre måden af leve og dø på i ordenes egentlige betydning. Kristendommen rummede en række forbud og pligter som på afgørende vis brød med vikingetidens opfattelse af verden. Ændringerne skete ikke pludseligt, men med styrkelsen af kirken gennem 11.-12. årh. kunne gejstligheden med større vægt retlede befolkningen, høj såvel som lav. Velkendt er kirkens krav til Svend Estridsen om at lade sig skille fra sin dronning, da de var for nært beslægtede. Som den kristne fyrste han var, adlød han paven, hvorpå han resten af livet dyrkede adskillige uægteskabelige forbindelser med talrige børn til følge. Symbiosen mellem kirken og den verdslige magt betød også en administrativ opdeling af landet, først med stifterne omkring 1060 og siden sognene i begyndelsen af 1100-tallet. De administrative muligheder, som kirken bragte med sig, bliver ofte fremhævet som en årsag til, at

kongemagten i realiteten accepterede, at kirken indtog en så fremtrædende position, at det allerede i 1100-årene var et stridspunkt, hvem der var overherre: paven eller kongen.

## England

Forbindelserne til England er – for vikingetidens vedkommende – herostratisk berømte. Som allerede nævnt tog de i virkeligheden deres begyndelse i 5. årh. Kontingenter af angler, saksere og jyder, der tog til England, assimileredes så effektivt i løbet af en generation eller to, at de er usynlige i det arkæologiske materiale. Ikke desto mindre er der tegn på, at der blev opretholdt forbindelser over Nordsøen i de følgende århundreder. I 9. årh. overfaldt vikinger med tiltagende styrke og hyppighed England, og i midten af århundredet begyndte de at overvintre. Omkring 886 indgik vikingernes ledere og kongen af Wessex, Alfred den Store, en fredsaftale, hvorved Danelagen blev en realitet.<sup>60</sup> Antallet af danskere, der bosatte sig i Danelagen, er omstridt, men ingen benægter deres tilstedeværelse. I 10. årh. var danskerne stadig en magtfaktor, men kongen af Wessex tiltvang sig overherredømmet over England syd for Humber allerede i 918.<sup>61</sup>

Forbindelserne til England i denne periode kommer ikke til noget markant udtryk i Danmark, når man tager udgangspunkt i det arkæologiske materiale. Fra Roskildeområdet er der enkelte fund fra Lejre, og fra Øm og Glim foreligger et par bronzenåle. (Fig. 19.) Til trods for at de engelske kongedømmer udstedte mønter, og vikingerne gjorde det samme, hvor de havde kongemagten i England, er antallet af engelske mønter i Danmark begrænset. Det samme gælder genstandsmaterialet, der er helt anderledes talrigt i Norge i 9. årh. end i Danmark.<sup>62</sup>

Dette ændredes omkring år 1000. Plyndringstogter fra Norge og Danmark blev genoptaget i 980'erne, og fra 990'erne var Svend Tveskæg selv i spidsen for flere angreb. I 1013 overtog han den engelske trone, efter at kong Æthelred var flygtet til Normandiet. Svend nåede kun at være både dansk og engelsk konge i få måneder, inden han blev syg og døde i februar 1014. Det såkaldte Nordsøimperium blev først en realitet, da Knud den Store havde vundet magten i England i 1016 og arvede den danske kongetitel efter sin bror, Harald, i 1018.

Allerede inden magtovertagelsen i England havde Svend Tveskæg knyttet forbindelser til den stedlige kirke og fået viet biskopper til danske stifter.<sup>63</sup> Det var en praksis som Knud den Store videreførte, og Roskildes første bisp, Gerbrand, kom da også fra England senest i 1022. Et andet betydningsfuldt kongeligt re-





*Fig. 20. Keramik af Stamfordtype fundet ved Konventhuset i Roskilde. Uden målestok.*

*Ill: Jens Ulriksen.*

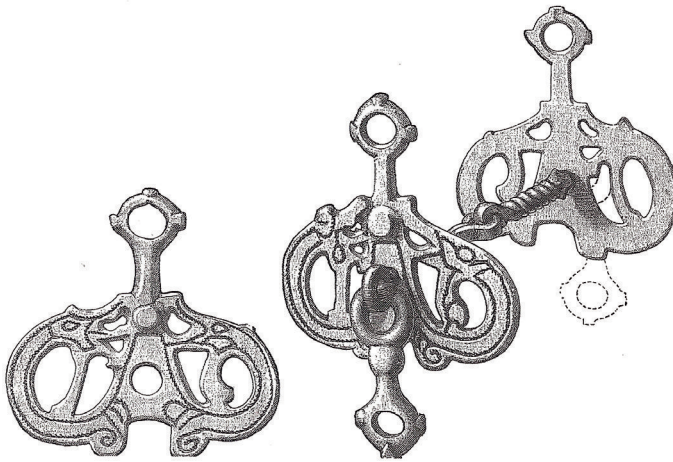
gale var udmøntning, og hér trak Svend og – ikke mindst – Knud også på de engelske forbindelser. De meget få mønter, der kendes fra Svend Tveskægs regeringstid, var af den engelske CRUX-type. Da Knud den Store kom til magten gennemførte han en møntreform, der havde det engelske møntsystem som forbillede.<sup>64</sup> Roskilde blev et af kong Knuds første møntsteder i Danmark fra ca. 1020, og gennem 11. årh. var flere af møntmestrene englændere.<sup>65</sup>

Roskilde omfatter et andet træk, der genkendes i flere byer i det sydlige og sydøstlige England: de mange kirker indenfor byens grænser. I Roskilde opførtes i alt 14 kirker udover domkirken, og det er sandsynligt, at de alle har været bygget inden midten af 1100-tallet. Tilsvarende antal kirker er dokumenteret i adskillige engelske byer, men det er beskedent i forhold til Lincolns 32 kirker, Yorks 47 kirker, de 56 kirker i Norwich og Londons 13 større og 126 mindre sognekirker, som eksisterede i 1175. Antallet af sognekirker i engelske byer toppede i 1200-tallet, men det anslås, at 75 % af alle bykirker var opført allerede inden 1066.<sup>66</sup> Det er karakteristisk, at størstedelen af de kirkerige byer allerede eksisterede i angelsaksisk tid, og at de lå i Danelagen. Byer med mere end 25 kirker var typisk handelscentre ved flodhavne, hvorfra der var forbindelser via Nordsøen til Skandinavien, Østersøen, Tyskland, Frisland og Frankrig.<sup>67</sup> Der er meget, der tyder på, at disse kirker blev grundlagt af lægfolk snarere end af gejstlige institutioner, og at grundlæggelserne er sket i en tid, hvor sognegrænser og den hertil knyttede tiende endnu ikke var lagt i faste rammer. Ingen danske byer når op i nærheden af 40-50 kirker, men Lund har haft mere end 20, og Viborg har haft 12. Herfra er et stykke ned til de næste placeringer, hvor vi finder Slesvig med otte og Ribe med seks kirker. Det er ikke blot på grund af de relativt mange kirker, at Lund, Viborg og Roskilde betragtes som søsterbyer. De er sandsynligvis alle anlagt af Svend Tveskæg i årtierne omkring år 1000, og de skal givetvis ses som kongemagtens markering af det – endnu – unge kristne kongedømme. Det er i hvert fald påfaldende, at Lund og Roskilde befinder sig ca. 10 km fra hhv. Uppåkra og Lejre, der gennem en stor del af jernalder og vikingetid havde dannet rammen om hedenske konge- eller høvdingesæder. Begge byer er anlagt på "bar mark", men lokaliteterne kan meget vel have været samlingspladser i forbindelse med afholdelse af ting eller religiøse ceremonier.<sup>68</sup> For Viborgs vedkommende er selve stednavnet et vidnesbyrd om et hedensk helligsted: bjerget/bakken med viet (helligdommen),<sup>69</sup> og byen var Jyllands vigtigste tingsted i middelalderen. Alle tre byer rummede kongsgårde og møntsteder



Fig. 21. Hele eller fragmenterede stigremsbeslag fra Roskildeområdet. 1, 2, 3 og 4: Gl. Viby (foto: Flemming G. Rasmussen/Roskilde Museum). 5: Glim (ill.: Jens Ulriksen). 6: Kirke Hyllinge-Stensgård (ill.: Jens Ulriksen). 7: Ellehøjgård (ill.: Jens Ulriksen). 8: Rye (foto: Cille Krause/Roskilde Museum). Uden målestok.

Fig. 22. Bidsel med kindplader af bronze.  
Efter Pedersen 1999, fig. 2.



fra 1000-årene, og inden udgangen af århundredet var de alle blevet ophøjede til bispesæder. Fra deres grundlæggelse har de været tænkt som manifestationer af den kristne kongemagt og kirken, prominent placeret i landskabet som katalysatorer for en ny orden både hér og hinsides. Det engelske islæt i bytopografien hænger ikke direkte sammen med denne plan, men er sandsynligvis afstedkommet af, at antallet af danskere, der havde tilknytning til England, var stort i disse årtier. Både i York og i London var mange danske købmænd, og kongernes hird og stormændene omkring dem har været godt bekendte med skik og brug i det kristne England.

Et interessant eksempel på den engelske påvirkning i kirkegrundlæggelserne blev fundet i Skt. Jørgensbjerg Kirke. Kirken har oprindeligt været viet til Skt. Clemens, som også var populær blandt de danske i England. I den tilmurede norddør er portalen forsynet med et rundbuestik, der har en parallel i kirken i Barholme i Lincolnshire i England, og dørens gennemløbende vange og manglende anslag er ligeledes engelske karakteristika.<sup>70</sup> Den eksisterende kirke er fra ca. 1100, men dørens murværk menes at være overført fra en ældre frådstenskirke, der oprindeligt lå på stedet. Den ældre kirke, der blev påvist ved en udgravning i midten af 1950'erne, er dateret til ca. 1030 efter et møntfund i fundamentgrøften.<sup>71</sup> På grund af de engelske træk i dørportalens konstruktion er det sandsynligt, at der enten har været engelske murere i Roskilde, eller at danskere har lært teknikken i England. Det sidste kan meget vel være tilfældet, og manglende erfaring kan forklare den besynderlighed, at kirkens skib og tårn ikke blev muret sammen, men nøjedes med at støde hjørnerne op til hinanden.<sup>72</sup>





1



2



3



4



5



6

Fig. 23. Fragmenterede bidseldele fra Roskildeområdet. 1: Store Karleby (ill.: Jens Ulriksen). 2: Brydevang (ill.: Jens Ulriksen). 3: Herslev (ill.: Jens Ulriksen). 4 og 5: Kirke Hyllinge-Stensgård (ill.: Kaare Bøgh-Jensen og Jens Ulriksen). 6: Konventhuset, Roskilde (ill.: Jens Ulriksen). Uden målestok.

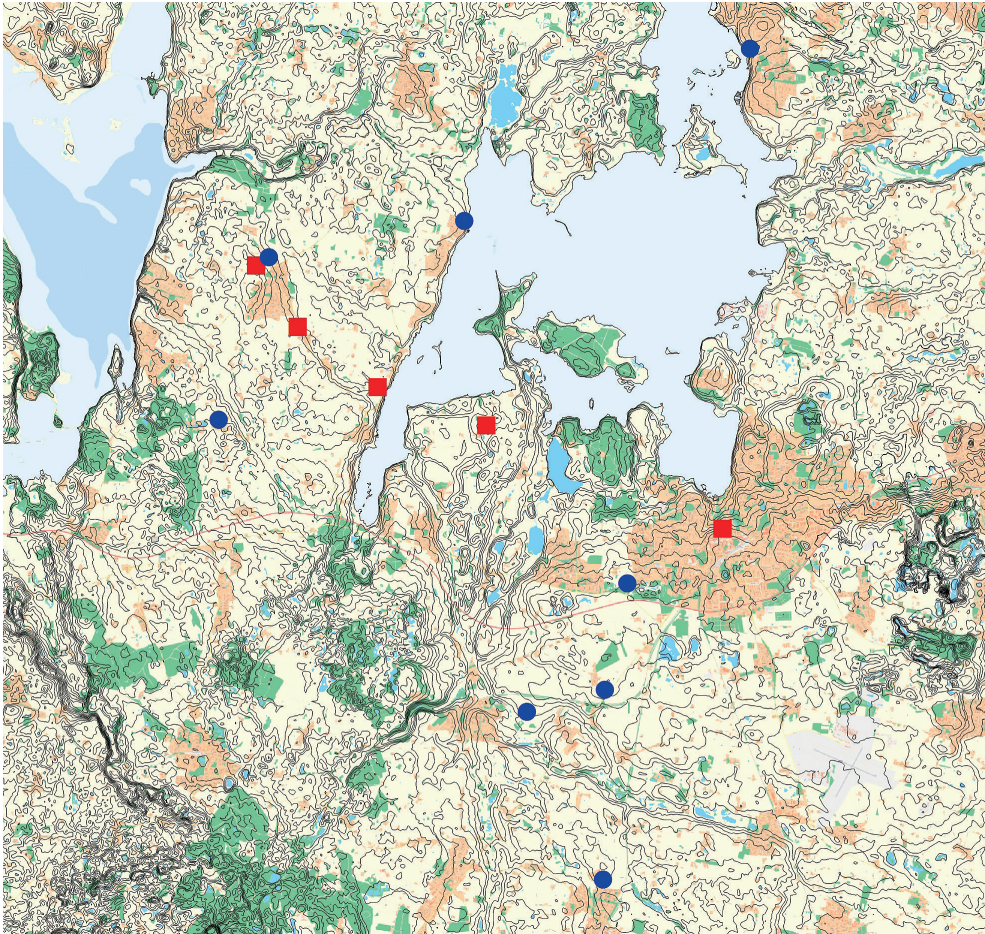


Fig. 24. Fundsteder for engelsk rideudstyr. Rød: Bidseldele. Blå: Stigremesbeslag. Ill.: Jens Ulriksen.

En anden kirke i Roskilde, der peger mod England, er Skt. Budolfi, hvis ruiner ligger under jorden på hjørnet af Ringstedgade og Skomagergade. Navnet er en latinisering af Skt. Botholf, der var en engelsk helgen. I England ligger kirker viet til denne helgen fortrinsvis i East Anglia, med andre ord et område indenfor Danelagen og kyster ud til Nordsøen.<sup>73</sup>

Blandt de arkæologisk fundne genstande fra 1000-årene er der nogle oldsagstyper, der enten er fremstillet af engelske håndværkere eller efterlignet af danske ditto. Et eksempel er drejet og glaseret keramik fra begyndelsen af 11. årh. Glasur hørte ikke til danske pottemageres repertoire før i 1200-tallet, så fund af glaserede lerkarskår, der er et par århundreder ældre, skærper opmærksomheden i en arkæologisk udgravning. Der er tale om en



Fig. 25. Hægter af bronze. 1: Kirke Hyllinge-Stengård. Foto: Flemming G. Rasmussen/Roskilde Museum. 2: Kirke-Hyllinge-Stengård. Pladen er 12 mm i diameter. Foto: Kaare Bøgh-Jensen. 3: Konventhuset, Roskilde. Pladen er 12,5 mm bred. Ill. Jens Ulriksen.

keramiktype, der kaldes Stamford-vare efter sit engelske oprindelsesområde, som i øvrigt også ligger i East Anglia og Danelagen. I Danmark kendes typen fra Lund, Viborg, Lejre og Roskilde. (Fig. 20.) Analyser af lerets sammensætning har vist, at skårene fra Lund og Lejre ikke er fremstillet engelsk ler.<sup>74</sup> De er formentlig lavet i Danmark, og det er troligt, at Lund og/eller Roskilde kan være oprindelsessted. Om der er tale om engelske pottemagere, eller at der er danske pottemagere, som har lært sig teknikken, kan ikke afgøres med sikkerhed. Imidlertid er det kun i en meget kort fase i 11. årh., at fundene optræder i Danmark, og glaseringsteknikken gik i glemmebogen i mindst 150 år. Det kunne tyde på, at pottemagerne er kommet fra England i begyndelsen af 1000-årene, og de synes at være forsvundet igen, da Nord søimperiet opløstes efter kong Hardeknuds død.

Til det engelske indslag hører bidsler og beslag til stighbøjler og deres remme. Stighbøjlebeslagene fra 11. årh. er først blevet korrekt identificeret i England i 1990'erne, hvor de i overvejende grad er fundet i det sydlige og sydøstlige England.<sup>75</sup> De kendes også i Sverige, og i Danmark er der kommet stadigt flere pga. den flittige brug af metaldetektorer. (Fig. 21.) Der er to hovedtyper, hvor den ene – groft sagt – fremstår med tilspidsende top med et nittehul, mens den anden er firkantet, og begge typer er fundet på Roskildeegnen. Førstnævnte er endnu kun fremkommet i to eksemplarer fra Gl. Viby og et fra Rye (hhv. fig. 21.1, 21.2 og 21.8). De firkantede, der ofte er forsynet med en eller flere menneske- eller dyremasker, er fundet flere steder, bl.a. i Gl. Viby, Flængemarken, Glim og Jyllinge-Helligkorskilde.<sup>76</sup> (Se fig. 24.) Bidseldelene af bronze hører til kindpladerne og de tilhørende





Fig. 26. Anglo-skandinavisk beslag i Urnestil. Fundet i Slæggerup. Ill. Jens Ulriksen.

rembeslag, mens selve biddet har været af jern. (Fig. 22.) Knækkede bidseldele kan i nogle tilfælde forveksles med seletøjsbeslag, ligesom grebet på skinnøgler af bronze fra samme periode kan ligne, selvom nøglerne generelt er spinklere i godset. (Fig. 23.) I Roskildeområdet er hovedparten af dette rideudstyr fundet i landområderne, mens kun et enkelt stykke er fremkommet i Roskilde. (Fig. 24.)

Små pladeformede hægter af bronze hører også til de engelske eller engelsk inspirerede genstandstyper. De hører til i 11. årh. og kan have rundede eller trapezformede plader, der ender i en lille krog. Eksemplarer er bl.a. fundet i Roskilde, Lejre og Kirke Hyllinge. (Fig. 25.)

Fra Slæggerup kommer to næsten ens beslag i anglo-skandinavisk urnestil. Også i dette tilfælde er der tale om en type, der er almindelig i England i 11. årh. (Fig. 26.) Det samme er tilfældet med to skiveformede emaljefibler af angelsaksisk-sydskandinavisk type, hvoraf der er fundet en på Sønderø ved Veddelev og en i Provstevænget i Roskilde.<sup>77</sup> (Fig. 27.)

Som vist er den engelske påvirkning i høj grad knyttet til første halvdel af 11. årh., hvor Danmark og England havde samme konge. Det engelske kongerige var langt mere europæisk og moderne end det danske, hvad angår administration og organisation. Det har derfor ligget lige for, at kongen har ladet sig inspirere af engelske forhold i sin regering af Danmark. Møntvæsenet er udtryk herfor. At der blev udnævnt bisper og præster i England med henblik på et virke i Danmark, skal ikke ses som en udpræget interesse i den engelske kirkes måde at gøre tingene på.

Fig. 27. Emaljefibler af anglo-skandinavisk type. 1. Sønderø. 2. Provstevænget. Efter Baastrup 2009.



1



2

Imidlertid var den dansk-engelske konge den verdslige myndighed og beskytter af den engelske kirke, hvorfor det var nærliggende at benytte engelske gejstlige som rådgivere og organisatorer af den unge danske kirke. Samtidig markerede de danske konger, at de ikke ønskede indblanding fra ærkesædet i Hamborg-Bremen og den Tysk-Romerske kejser.

Den livlige trafik mellem England og Danmark har bl.a. omfattet mænd, der har været knyttet til kongen, og som har varetaget hans interesser, hvor han ikke selv kunne være.

Det er troligt, at den anglo-skandinaviske stil, der især er tydelig i England, har præget deres påklædning og udstyr, og som medlemmer af samfundets ledende lag har de haft en afsmittende effekt på deres omgivelser. Det er karakteristisk, at genstandstyperne, som er præsenteret ovenfor, er hjemmehørende i samfundets velbærgede befolkningsgrupper. Det gælder ikke mindst rideudstyret, men den glaserede keramik har heller ikke været for alle og enhver. Hvor stort et befolkningselement englænderne har udgjort, vides ikke. Bortset fra kongelige embedsmænd og medlemmer af gejstligheden er der ikke mange vidnesbyrd om englændere i Danmark. Som anført kan der være tale om et kontingent af håndværkere såsom pottemagere, bronzestøbere og murere. De kirkerige byer, Lund, Viborg og Roskilde, kan måske have været hjemsted for flere med en baggrund i England. Det er i hvert fald påfaldende, at det er disse tre nygrundlæggelser fra ca. år 1000, som blev så velforsynede med gudshuse, mens andre kongelige besiddelser med møntsted som Slagelse, Ringsted og Ålborg fik en helt anderledes kirketopografi. Ej heller de bispesæder, der – i hvert fald af navn – allerede blev udpeget i 948 som Ribe og Århus, og senest i 988 ligeledes Odense, har dette særlige element. Forskellen kan være, at en velhavende del af indbyggerne i Roskilde, Lund og Viborg er kommet fra det gamle Danelagenområde i England, hvor

lægfolk opførte kirker på egen hånd og for egen regning. Årsagen til, at skikken ikke kom længere omkring, kan bero på, at de tre nye byer i meget høj grad var knyttede til kongemagten. De englændere, som fulgte med kongen og hans administration til Danmark, har i særlig grad bosat sig i kongens administrative centre. At de også kan have bosat sig i landlige omgivelser viser stednavnet Englerup. En eller flere englændere har ejet landsbyen, "englændernes torp", der ligger ved Isefjorden.

### **Afslutning**

I det ovenstående er der fokuseret på fire områder, hvorfra påvirkning af varierende karakter kan spores i det arkæologiske materiale: Skandinavien, de slaviske områder langs Østersøen, Frankerriget/Det Tysk-Romerske Rige og England.

Relationerne mellem Norge, Sverige og Danmark i vikingetid og tidlig middelalder har været præget af jævnbyrdighed. Der har været indbyrdes konkurrence mellem konger og stormænd i de tre områder, men samfundsorganisation, religion, form og stil har været meget ens. Der har således ikke været noget grundlag for, at danskerne efterlignede nordmænd og svenskere; man lignede hinanden i forvejen.

Forholdet til venderne har været præget af, at danskerne i et vist omfang må have set sig selv som den dominerende part, ikke mindst i de perioder, hvor man opkrævede skat og tribut hos nogle af de slaviske stammer. Til trods for dynastiske forbindelser mellem områderne har der ikke været elementer af samfundsorganisationen eller i militærapparatet, som har sat et aftryk i Danmark. De utallige slaviske voldsteder, der var centre og magtmæssige støttepunkter for stammelederne, blev ikke efterlignet nord for Østersøen. Heller ikke i forbindelse med de landsbyer i Danmark, der har slaviske navne, er der endnu påvist bygninger eller andet, der afviger fra danske bebyggelser. I det lys kan det forekomme paradoksalt, at en dagligdags og alledagsnærværende genstandstype, østersøkeramikken, blev så overvældende repræsenteret i Østdanmark.

Noget anderledes var situationen mellem Danmark og Frankerriget og, senere Det Tysk-Romerske Rige. Her ses et næsten klassisk modsætningsforhold mellem to magter, hvor den ene viser sig overlegen organisatorisk, teknologisk og militært. Det har tydeligvis ikke været sådan, at man har stået magtesløse i Danmark og afventet det uafvendelige. Det viser de talrige militære operationer med udgangspunkt i Danmark, der resulterede i langvarige ophold i Frankerriget og, som kronen på værket, overtagelsen af Normandiet som hertugdømme i begyndelsen af

10. årh. I Danmark har frankernes styrke og pragt været velkendt, og det har utvivlsomt imponeret og afkrævet respekt. Derefter ligger det snublende nær at efterligne det attråværdige, selvom man ikke ønsker at underkaste sig. At stormagten til sidst fik en (halv) sejr med den danske konges anerkendelse af den gejstlige tilknytning til et tysk ærkesæde, hang sammen med, at frankerne/tyskerne havde en klar interesse i at få indflydelse i Danmark og derfor aktivt arbejdede for sagen. En indlemelse i kejserdømmet blev det dog aldrig til for alvor.

Den engelske forbindelse udfoldede sig – set i nærværende sammenhæng – på sin egen måde. Danskernes strategi overfor England var som udgangspunkt af samme karakter som overfor frankerne: en første fase med overfald, der efterfulgtes af længe-revarende ophold for til sidst at annektere en del landet. Med etableringen af Danelagen var kun kongeriget Wessex tilbage af de engelske kongedømmer, men i løbet af 10. årh. transformerede Wessex sig til kongeriget England ved erobring af dele af Danelagen. Den vekslende krigslykke og deraf følgende skiftende magtbalance mellem danskere og englændere i Danelagen blev gang på gang påvirket af indblanding fra Skandinavien, men det er vigtigt at holde sig for øje, at England aldrig blev en trussel mod danskerne i Danmark. Derfor har forholdet mellem englændere og danskere ikke været af samme karakter som mellem frankere og danskere. Alligevel ses en markant engelsk påvirkning af danske forhold i 11. århundredes første halvdel. Imidlertid beror det mest af alt på den danske kongemagts ønske om at distancere sig fra Den Tysk-Romerske kejser, og i den henseende har den engelske forbindelse været et redskab, da kongen i England og Danmark var en og samme person.

Karakteren af relationerne mellem to lande, stammer eller regioner beror på mange faktorer, og som eksemplerne viser, kan udfaldet af den gensidige påvirkning forekomme meget forskellig. Væsentlige variable er f.eks. hvilken hensigt, der ligger bag forbindelsen, og afstand/nærhed er af afgørende betydning. Er man naboer med interessekonflikter og territorielle krav, eller er afstanden så stor, at det ikke er tilfældet. Den militære styrke har selvsagt betydning i forholdet. Selvom den stærkeste part naturligt har stor indflydelse, er det ikke nødvendigvis den militært stærke, der påvirker den svagere part mest. Det er snarere den bedre samfundsorganisation, den mere avancerede teknologi og – ikke mindst – en kulturel styrke eller ligefrem overlegenhed, der har haft afgørende betydning for samfundsudviklingen, og dét uanset om man vandt eller tabte på slagmarken.



## Litteratur

- Andersen, M. 1988: Venderne i Roskilde. *Hikuin* 14, s. 49-60. Højbjerg.
- Anglo-Saxon Chronicle, The. A Revised Translation edited by D. Whitelock. London. 2. udg. 1965.
- Becker, C.J. 1988: Danske mønter som historisk kildemateriale i 1000-tallet. *Festskrift til Olaf Olsen på 60-års dagen den 7. juni 1988*. Det kgl. Nordiske Oldskriftsselskab, København, s.123-135.
- Bill, J., M. Gøthche & H.M. Myrhøj 2000: Roskildeskibene. I: T. Christensen & M. Andersen (red.): *Civitas Roscald – fra byens begyndelse*. Viborg, s. 211-260.
- Bruun, N.W. & A.A. Lund 1974: *Tacitus Germania I. Wormianum*.
- Brøndsted, J. 1960: *Vikingerne*. København.
- Böhme, H.W. 1999: Sächsische Söldner im römischen Heer. I: H. Aouni & F. Both (red.): *Über alle Fronten. Nordwestdeutschland zwischen Augustus und Karl der Grosse*. *Archäologische Mitteilungen aus Nordwestdeutschland, Beiheft 26. Ausstellungskatalog*. Oldenburg, s. 49-73.
- Baastrup, M.P. 2009: Småfibler af karolingiske og ottonske typer i Danmark. *Aarbøger for Nordisk Oldkyndighed og Historie*, s. 209-255.
- Carver, M. 2005: *Sutton Hoo: a seventh-century princely burial ground and its context*. Report of the Research Committee of the Society of Antiquaries of London 69. London.
- Christensen, A.E. 1969: *Vikingetidens Danmark. Paa oldhistorisk baggrund*. København.
- Christensen, T. 1991: En vikingetids bronzemaske fra Jyllinge. *ROMU. Årsskrift fra Roskilde Museum 1990*, s. 19.-20.
- Christensen, T., A-C. Larsen, S. Larsson & A. Vince 1994: Early Glazed Ware from Medieval Denmark. *Medieval Ceramics* 18, s. 67-76.
- Corpus archäologischer Quellen zur Frühgeschichte auf dem Gebiet der Deutschen Demokratischen Republik (7. bis 12. Jahrhundert)*. 2. Lieferung, Bezirke Rostock (Ostteil), Neubrandenburg. Akademie-Verlag Berlin (1979).
- Crumlin-Pedersen, O. 1997: *Viking-Age Ships and Shipbuilding in Hedeby/Haithabu and Schleswig*. Ships and Boats of the North, vol. 2. Odense.
- Cunliffe, B. 1988: *Greeks, Romans and Barbarians. Spheres of Interaction*. London.
- Dierkens, A. 1996: Die Taufe Chlodwigs. *Die Franken. Wegbereiter Europas. Vor 1500 Jahren: König Chlodwigs und seine Erben*. Mainz, s. 183-191.
- Erslev, K. 1875: Roskildes ældste Mønter. Studier til dansk Mønthistorie. *Aarbøger for nordisk Oldkyndighed og Historie* 1875.
- Feveile, C. 2010: Mayen Lava Quern Stones from the Ribe Excavations 1970-76. I: M. Bencard & H.B. Madsen (red.): *Ribe Excavations 1970-76 vol. 6*. Jutland Archaeological Society. Højbjerg, s. 133-156.
- Gabriel, I. 1991: Hofkultur, Heerwesen, Burghandwerk, Hauswirtschaft. I: M. Müller-Wille (red.): *Starigard/Oldenburg. Ein slawischer*

- Herrshersitz des frühen Mittelalters in Ostholstein*. Neumünster, s. 181-250.
- Gelting, M.H. 2010: Poppo's Ordeal: Courtier Bishops and the Success of Christianization at the Turn of the First Millennium. *Viking and Medieval Scandinavia* 6. Brepols Publishers.
- Gregor af Tours 1911-1913: *Frankerkrøniken*. 1.-5. Bog. Bind I. Ved J.P. Jacobsen. Udg. af Selskabet for historiske Kildeskrifters oversættelse. København.
- Hansen, U.L. 1987: *Römischer Import im Norden. Warenaustausch zwischen dem Römischen Reich und dem freien Germanien während der Kaiserzeit unter besondere Berücksichtigung Nordeuropas*. Nordiske Fortidsminder serie B. København.
- Hauberg, P. 1900: *Myntforhold og Udmyntninger i Danmark indtil 1146*. Kgl. Danske Videnskabernes Selskabs Skrifter, 6. Række. København.
- Herrmann, J. 1997: *Ralswiek auf Rügen. Die slawisch-wikingischen Siedlungen und deren Hinterland. Teil I – Die Hauptsiedlung*. Beiträge zur Ur- und Frühgeschichte Meckelnburg-Vorpommerns, Band 32. Lübsterf.
- Herrmann, J. 1998: *Ralswiek auf Rügen. Die slawisch-wikingischen Siedlungen und deren Hinterland. Teil II – Kultplatz, Boot 4, Hof, Probstei, Mühlenberg, Schlossberg und Rugard*. Beiträge zur Ur- und Frühgeschichte Meckelnburg-Vorpommerns, Band 33. Lübsterf.
- Hines, J. 1984: *The Scandinavian Character of Anglian England in the pre-Viking Period*. BAR British Series 124. Oxford.
- Hjermind, J. 1998: 5.2. Keramik. I: J. Hjermind, M. Iversen & H.K. Kristensen (red.): *Viborg Sønder sø 1000-1300. Byarkæologiske undersøgelser 1981 og 1984-85*. Viborg Stiftsmuseums Skriftrække bind 2. Jysk Arkæologisk Selskabs Skrifter XXXIV. Herning, s. 93-121.
- Hodges, R. 1989: *The Anglo-Saxon Achievement. Archaeology and the beginnings of English Society*. Duckworth.
- Housted, F. 2002: *Venderne på Lolland-Falster*. I: A-E. Jensen (red.): *Venner og fjender. Dansk-vendiske forbindelser i vikingetid og tidlig middelalder*. Næstved, s. 28-32.
- Ingvarðson, G.T. 2010: *Møntbrug. Fra vikingetid til vendertogter*. Aarhus Universitetsforlag.
- Jensen, J. 1982: *Nordens guld. En bog om oldtidens rav, mennesker og myter*. Gyldendal.
- Jensen, J. 2004: *Danmarks Oldtid. Yngre Jernalder og Vikingetid 400-1050 e.Kr*. Gyldendal.
- Jöns, H. 1998: Gross Strömkendorf handelspladsen ved Wismar – et eksempel på urbaniseringens tidlige fase i det vestslaviske område. I: D. Meier (red.): *Beretning fra det syttende tværfaglige vikingesymposium*. Århus, s. 29-52.
- Jöns, H. 2009: Ports and *emporia* of the southern coast: from Hedeby to Usedom and Wolin. I: A. Englert & A. Trakadas (red.): *Wulfstan's Voyage. The Baltic Sea region in the early Viking Age as seen from shipboard*. Ma-

- ritime Culture of the North 2. Roskilde, s. 160-181.
- Jöns, H., F. Lüth & M. Müller-Wille 1997: Ausgrabungen auf dem frugeschichtlichen Seehandelsplatz von Gross Strömkendorf, Kr. Nordwestmecklenburg. Erste Ergebnisse eines Forschungsprojektes. *Germania* 75.1, s.193-221.
- Jørgensen, B. 1986: Forsvundne stednavne fra Roskilde amt II. *Historisk årbog fra Roskilde amt*. Historisk Samfund for Roskilde amt, s. 41-66.
- Jørgensen, B. 1994: *Stednavne ordbog*. Gyldendal.
- Jørgensen, B. 2001: Slawische Sprachreste in Dänemark. I: O. Harck & C. Lübke (red.): *Zwischen Reric und Bornhöved. Die Beziehungen zwischen den Dänen und ihren slawischen Nachbarn vom 9. bis 13. Jahrhundert*. Beiträge einer internationalen Konferenz Leipzig 4.-6. Dezember 1997. Forschungen zur Geschichte und Kultur des östlichen Mitteleuropa, Band 11, s. 107-116.
- Jørgensen, L. & A. Nørgaard Jørgensen 1997: *Nørre Sandegård Vest. A Cemetery from the 6th-8th Centuries on Bornholm*. Nordiske Fortidsminder, bind 14. Serie B. Det Kgl. Nordiske Oldskriftsselskab.
- Kempke, T. 2001: Skandinavisk-slaviske Kontakte an der südlichen Ostseeküste im 7. bis 9. Jahrhundert. I: O. Harck & C. Lübke (red.): *Zwischen Reric und Bornhöved. Die Beziehungen zwischen den Dänen und ihren slawischen Nachbarn vom 9. bis 13. Jahrhundert*. Beiträge einer internationalen Konferenz Leipzig 4.-6. Dezember 1997. Forschungen zur Geschichte und Kultur des östlichen Mitteleuropa, Band 11, s. 9-22.
- Klæsøe, I.S. 1993: Inspirationerne i vikingetidens kunst. I: N. Lund (red.): *Norden og Europa i vikingetid og tidlig middelalder*. København, s. 131-151.
- Luik, H. 1999: Kammikujulised luu-ja pronksripatsid eestis. *Eesti Arheoloogia Ajakari* 1999, 3, 2, s. 131-159. (Summary: Comb-shaped bone and bronze pendants in Estonia.)
- Lund, N. 1993: *De hærger og de brænder. Danmark og England i vikingetiden*. Gyldendal
- Lund, N. 1998: *Harald Blåtands død*. Roskilde Museums Forlag.
- Lyngstrøm, H.S. 2008: *Dansk jern. En kulturhistorisk analyse af fremstilling, fordeling og forbrug*. Nordiske Fortidsminder, Serie C – in quarto, bind 5. Det Kgl. Nordiske Oldskriftselskab. København.
- Malmer, B. 2004: Kristna symboler på danska mynt ca 825-1050. I: N. Lund (red.): *Kristendommen i Danmark før 1050. Et symposium i Roskilde den 5.-7. februar 2003*, s. 75-85. Skjern.
- Malmros, C. 2000: Geologisk undersøgelse af et vandløb fra vikingetid og middelalder ved Sankt Ibs Vej i Roskilde. I: T. Christensen & M. Andersen (red.): *Civitas Roscald – fra byens begyndelse*. Viborg, s. 199-210.
- Morris, R. 1989: *Churches in the Landscape*. London.
- Moesgaard, J.C. 2004: Christiana Religio. *Skalk* nr. 6, s. 12-17.
- Mägi, M. 1997: Eesti Merovingi – ja Viikingiaegsed rinnanõelad – vöör-

- apärased omad. *Eesti Arheoloogia Ajakari* 1997, s. 26-83. (Summary: Decorative Pins of the Merovingian and Viking Ages in Estonia. Foreign and Local.)
- Olsen, O. 1961: Sct. Jørgensbjerg kirke. Arkæologiske undersøgelser i murværk og gulv. *Aarbøger for Nordisk Oldkyndighed og Historie* 1960, s. 1-71.
- Paddenberg, D. & S. Jahns 2007: Parchim-Löddigsee – Siedlungs- und Umweltgeschichte einer slawischen Fernhandels-siedlung. I: F. Biermann & T. Kersting (red.): *Siedlung, Kommunikation und Wirtschaft im westslawischen Raum*. Beiträge der Sektion zur slawischen Frühgeschichte des 5. Deutschen Archäologenkongresses in Frankfurt an der Oder, 4. bis 7. April 2005. Beiträge zur Ur- und Frühgeschichte Mitteleuropas 46. Langenweissbach, s. 267-282.
- Pedersen, A. 1999: Riding gear from the late Viking Age Denmark. *Journal of Danish Archaeology* vol. 13 1996-97. Odense University Press, s. 133-160.
- Ramskou, T. 1963: Stil F – en skitse. *Aarbøger for nordisk Oldkyndighed og Historie* 1963, s. 100-118.
- Refskou, N. 2004: Ottonernes missionsvirksomhed. I: N. Lund (red.): *Kristendommen i Danmark før 1050. Et symposium i Roskilde den 5.-7. februar 2003*. Skjern, s. 28-42.
- Sawyer, P.H. 1982: *Kings and Vikings. Scandinavia and Europe AD 870-1100*. London.
- Saxo Grammaticus 1911: *Danmarks Krønike*. Oversat af Fr. Winkel Horn. København.
- Schoknecht, U. 1977: *Menzlin. Ein frühgeschichtlicher Handelsplatz an der Peene*. Beiträge zur Ur- und Frühgeschichte der Bezirke Rostock, Schwerin und Neubrandenburg, 10. Museum für Ur- und Frühgeschichte Schwerin. VEB Deutscher Verlag der Wissenschaften. Berlin.
- Ulriksen, J. 1998: *Anløbspladser. Besejling og bebyggelse i Danmark mellem 200 og 1100 e. Kr. En studie af søfartens pladser på baggrund af undersøgelser i Roskilde Fjord*. Odense.
- Ulriksen, J. 1999: En ejendommeligt sag. *ROMU. Årsskrift for Roskilde Museum* 1998, s. 7-28.
- Ulriksen, J. 2000: Vindeboder - Roskildes tidlige havnekvarter. I: T. Christensen & M. Andersen (red.): *Civitas Roskald – fra byens begyndelse*. Viborg, s. 145-198.
- Ulriksen, J. 2005: Scheibenförmige Kreuzemäilfibeln der Wikingerzeit und des Mittelalter in Altdänemark. *Offa 59/60 – 2002/03. Festgabe Joachim Reichstein*. Neumünster, s. 145-165.
- Ulriksen, J. 2011: Inland navigation and trade in a land without rivers - fjords and streams as routes of navigation and trade in Viking Age Denmark. I: H. Jöns (red.): *Flüsse als Kommunikations- und Handelswege*. Marschenratskolloquium 5.-7.11. 2009 im Deutschen Schiffahrtsmuseum,



Bremerhaven.

Ulriksen, J. i tryk: Find-rich localities from Late Iron Age and Viking times and their external contacts. I: R. Fiedel, K.H. Nielsen & E. Stidsing (red.): *Non-agrarian settlements and integrated survey and excavation strategy*. Proceedings from a seminar in Randers, September, 28th and 29th 2009. Århus Universitetsforlag.

Voss, O. 1991: Jernproduktion i Danmark i perioden 0-550 e. Kr. I: C. Fa-bech & J. Ringtved (red.) *Samfundsorganisation og Regional Variation. Norden i romersk jernalder og folkevandringstid. Beretning 1. nordiske jernaldersymposium på Sandbjerg Slot 11. - 15. april 1989. Jysk Arkæologisk Selskabs Skrifter XXVII*, s. 171-184.

Wamers, E. 1994: Fibel und Fibeltracht. Karolingerzeit. I: H. Beck et al. (udg.): *Reallexikon der Germanischen Altertumskunde*, Band 8, Lieferung 5/6. Berlin, s. 586-602.

Wamers, E. 1998: Insular finds in Viking Age Scandinavia and the State Formation of Norway. I: H.B. Clarke, N. Mhaonaigh & R. Ó Floinn (red.): *Ireland and Scandinavia in the Early Viking Age*. Four Court Press, Dublin, s. 37-72.

Wells, P.S. 1994: Interactions between Denmark and Central Europe in the Late Prehistoric Iron Age: The Prelude to Gudme and Lundeberg. I: P.O. Nielsen et al. (red.): *The Archaeology of Gudme and Lundeberg. Papers presented at a Conference at Svendborg, October 1991*. Arkæologiske Studier, Vol. X. Akademisk Forlag. Universitetsforlaget i København, s. 151-159.

Wietzichowski, F. 1993: *Untersuchungen zu den Anfängen des frühmittelalterlichen Seehandels im südlichen Ostseeraum unter besonderer Berücksichtigung der Grabungsergebnisse von Gross Strömkendorf*. Wismarer Studien zur Archäologie und Geschichte 3. Stadtgeschichtliches museum Wismar.

Williams, D. 1997: *Late Saxon stirrup-strap mounts. A classification and catalogue. A contribution to the study of Late Saxon ornamental metalwork*. CBA Research Report 111. York.

## Noter

1 Indledningsvis skal Roskilde Museum takkes for tilladelse til at benytte fotografier og tegninger af oldsager fra museets samlinger. Der skal ligeledes lyde en tak til Maria Panum Bastrup, Cille Krause og Kaare Bøgh-Jensen for lån af fotos.

2 Bruun & Lund 1974.

3 Jensen 1982.

4 Se f.eks. Voss 1991; Lyngstrøm 2008.

5 Hjermind 1998, 113ff.

- 6 Christensen, Larsen, Larsson & Vince 1994.
- 7 Gregor af Tours 1911-13, 159.
- 8 Cunliffe 1988.
- 9 Wells 1994, 151ff.
- 10 Hansen 1987.
- 11 Böhme 1999.
- 12 Dierkens 1996.
- 13 Morris 1989, 6ff.
- 14 Jørgensen & Nørgaard Jørgensen 1997, 107ff.
- 15 The Anglo-Saxon Chronicle.
- 16 Gregor af Tours 1911-13, 159.
- 17 F.eks. Hodges 1989, 22ff.
- 18 Hines 1984.
- 19 Carver 2005.
- 20 Ulriksen i tryk.
- 21 Ulriksen 2011.
- 22 Refskou 2004, 28.
- 23 I 845 var Hamborg blevet overfaldet og plyndret af den danske kong Horik og kirken brændt af. Derefter flyttede ærkebiskop Ansgar til det ledige bispesæde i Bremen, hvorfor ærkebispedømmet herefter kom til at hedde Hamborg-Bremen. Det blev dog først anerkendt af paven i 864.
- 24 Hvorvidt Harald Blåtand allerede var døbt før 963 og "blot" afsværgede de falske gudestøtter til fordel for Kristus, diskuteres f.eks. i Gelting 2010.
- 25 Refskou 2004, 29.
- 26 Se f.eks. Brøndsted 1960, 264; Christensen 1969, 26ff; Sawyer 1982, 138ff; Jensen 2004, 501ff; Gelting 2010.
- 27 Weekendavisen nr. 25, 19. juni 2009.
- 28 Ulriksen 2000, fig. 28.
- 29 Ulriksen 2000, fig. 34.
- 30 Ulriksen 1998, 71.
- 31 Bill, Gøthche & Myrhøj 2000.
- 32 Crumlin-Pedersen 1997, Fig. 8.4.
- 33 Malmros 2000, 206.
- 34 Kempke 2001.
- 35 Herrman 1997 og 1998; Schoknecht 1977; Jöns, Lüth & Müller-Wille 1997; Jöns 1998 og 2009; Wietrzichowski 1993.
- 36 *Corpus archäologischer Quellen*.
- 37 Ulriksen 2000, fig. 26; *Corpus archäologischer Quellen*, f.eks. 41/181 Lancken-Granitz og 41/272Putgarten. Paddenberg & Jahns 2007, Abb. 8.4 og Abb.9.10.
- 38 Netflyderne er tidligere publiceret som legetøjsbåde. Se Ulriksen 2000, fig. 29.

- 39 Andersen 1988.
- 40 Ulriksen 2000, fig. 35; Gabriel 1991, 205ff.
- 41 Mägi 1997, fig. 14.
- 42 Luik 1999.
- 43 Jørgensen 2001; Housted 2002.
- 44 Jørgensen 2001, 111.
- 45 Jørgensen 1986, 55f.
- 46 Stil F eller "missionsstilen". Se Ramskou 1963.
- 47 Klæsøe 1994.
- 48 Principielt kan disse smykketyper være fremstillet hér i landet, for teknologisk har det ikke været problematisk. Se i øvrigt Ulriksen 2005 og Baastrup 2009.
- 49 Wamers 1994, 586ff.
- 50 Malmer 2004, 75. I begyndelsen af 700-tallet blev slået en mønttype i Ribe, sceattaen, som var møntfoden i handelen over Nordsøen. Bortset fra Ribe og dens allernærmeste omegn er sceattas kun fundet i Gudme og ved Tissø.
- 51 Moesgaard 2004.
- 52 Moesgaard 2004, 16.
- 53 Baastrup 2009, fig. 3.
- 54 Ulriksen 1999, fig. 7.
- 55 Ulriksen 2000, fig. 16.
- 56 Feveile 2010, fig. 3.
- 57 Malmer 2004, 79.
- 58 Saxo 1911, 80.
- 59 Saxo 1911, 151.
- 60 Lund 1993, 79.
- 61 Lund 1993, 117.
- 62 Wamers 1998, 47ff.
- 63 Lund 1998, 36.
- 64 Ingvardson 2010, 64.
- 65 Erslev 1875; Hauberg 1900.
- 66 Morris 1989, 169.
- 67 Morris 1989, 190ff.
- 68 Ulriksen 2000, 192ff.
- 69 Jørgensen 1994.
- 70 Olsen 1961, 24ff.
- 71 For en beskrivelse af fundet se Olsen 1961. Vedr. dateringen af mønterne se Becker 1988.
- 72 Olsen 1961, fig. 4 og 16ff.
- 73 Morris 1989, fig. 60.
- 74 Christensen, Larsen, Larsson & Vince 1994.
- 75 Williams 1997.
- 76 Se Christensen 1991.

77 Baastrup 2009.