

Maglekilde Bomuldsmanufaktur

Et industrieventyr i guldalderens Roskilde

Af Eva Tønnesen

Tidlig industriel forarbejdning af bomuld

Den industrielle forarbejdning af bomuld i Danmark kan føre sin historie tilbage til midten af det 18. århundrede. I værket "Eutropii Philadelphi Oeconomiske Balance" fra 1759 kan man læse, at man så småt var begyndt at væve i bomuld i Danmark på dette tidspunkt. Råbomulden førtes på danske skibe fra Vestindien til Danmark, hvorfra det meste reeksporteredes og forarbejdedes i andre europæiske lande, men en lille del blev spundet her i landet. Alt foregik i hånden indtil 1779, selv om englænderen Richard Arkwright allerede i 1769 havde opfundet og taget patent på en spindemaskine. Al håndværksmæssig produktion i Danmark var endnu underlagt lavsvæsenet. Bomuldsvævning blev som en ny form for produktion henlagt til Tøjmagerlavet, der hidtil kun havde produceret uldvarer. Dette lavs mestre fik således monopol på produktion af bomuldstøj, men endnu fremstilledes det kun i begrænset omfang.



Møllerne vest for Roskilde. Maglekilde fabriksanlæg ses yderst til højre med møllehjulet ved gavlens af møllehuset. Postkort fremstillet efter kobberstik af Christian Ferdinand Christensen (1805-83).

Roskilde lokalhistoriske Arkiv.



Moden bomuldsplante. Ukendt fotograf.

Den erhvervshistoriske og politiske baggrund

Erhvervshistorisk befandt Danmark sig i det 18. århundrede i merkantilismens periode, hvor statsmagten forsøgte at fremme landets industriproduktion ved udstrakte subsidier, toldlempelser, importforbud og andre støtteforanstaltninger. Endvidere lagde statsmagten vægt på udenlandsk kapitaltilførsel og brug af fremmed ekspertviden. Til at udføre det praktiske arbejde med at styre rigets erhvervsliv oprettedes i 1735 et særligt erhvervsministerium, det såkaldte Kommercekollegium. Året efter oprettedes landets første bank, der blev kaldt for Kurantbanken. Det danske rige omfattede stadig Slesvig, Holsten og Norge foruden Danmark. Erhvervsmæssigt var der en udstrakt arbejdsdeling mellem rigets enkelte dele. Ikke mindst det store indenrigske marked uden toldgrænser var en stor fordel for Danmark. Til gengæld var det danske rige industrielt tilbagestående sam-



Sukkerhuset, kommerceråd Johan Jørgen Holsts sukkerraffinaderi på hjørnet af Sankt Ols Stræde og Sankt Ols Gade. Ombygget til brandstation 1908-09. Ukendt fotograf, 1917. Roskilde lokalhistoriske Arkiv.

menlignet med lande som England og Tyskland.

Udenrigspolitisk er det 18. århundrede præget af de to stormagter Englands og Frankrigs konflikter. Selv i krigssituationer kunne neutrale lande som Danmark opretholde en indbringende handel. Slutningen af århundredet er ligefrem blevet kaldt for den florissante periode. Den merkantilistiske erhvervs politik og den indbringende handel betød en saltvandsindsprøjtning for dansk industri. Selv i en lille, søvnig by som Roskilde opstod nye erhvervs virksomheder. I årene 1767 og 1768 udkom en slags landsdækkende vejviser med navnet "Dannemarks Speil". Vejviseren nævner tre fabriks virksomheder i Roskilde: For det første enke-madam Schiøtz's papirfabrik, Maglekilde. For det andet kommerceråd Johan Jørgen Holsts sukkerraffinaderi på hjørnet af Sankt Ols Stræde og Sankt Ols Gade. Huset indgår i dag i Roskilde Museums kompleks og kaldes for Sukkerhuset. For det tredje forvalter Rosteds valkemølle i Kattinge lidt uden for Roskilde. Af disse virksomheder var det kun Maglekilde, der eksisterede ind i det 19. århundrede. Denne virksomhed vil vi se lidt nærmere på.

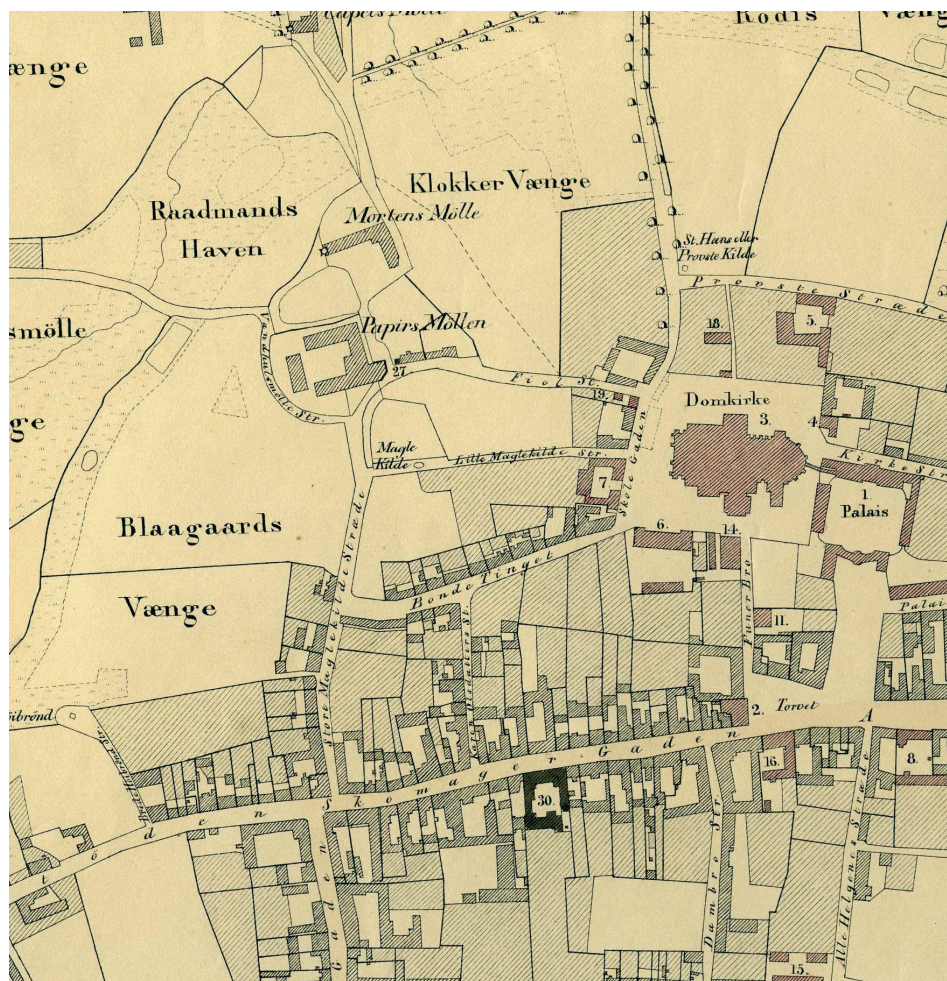
Interessentskab og bomuldsmanufaktur

Der skete nemlig det, at ejerne af Maglekilde oprettede en bomuldsmanufaktur ved siden af papirfabrikationen. Navnet Maglekilde er som bekendt også navnet på den kilde, som leverede vandkraft til fabrikken. Navnet betyder "Den store kilde" på gammel dansk. Kilden trak flere møller på sin vej ned imod Roskilde Fjord vest for domkirken, som det fremgår af et gammelt stik. Ved hver mølle var kilden stemmet op i en mølledam. Selv om Maglekilde var en vandrig kilde, var der knap nok vandkraft til to vandforbrugende produktioner på en og samme mølle, så hvordan kunne det gå til, at man alligevel udvidede produktionen med et helt nyt produkt, der krævede en helt anden teknologi end papirfabrikationen?

Lad os først se lidt nærmere på ejerforholdene på Maglekilde. I 1810 havde madam Schiøtz's efterfølger, fabrikør Johan Conrad Bonacher, solgt papirfabrikken til et interessentskab bestående af fem københavnerkøbmænd af jødisk herkomst, Joseph Lüb-schütz, Josua Salomon Glückstadt, Samuel Isaac Abrahamsson, Moses Fürst og Levin Simonsen. I industritabellen fra 1810 kan man under bemærkningerne læse følgende: "Fabrikken har hidtil været i højst maadelig Forfatning, men forventer med de nye Ejere at vorde forbedret."¹

Disse købmænd fik den 29. januar 1811 kongeligt privilegium på at drive en papirfabrik på stedet. Kort efter erhvervede de imidlertid også privilegium på at drive en bomuldsmanufaktur. Desuden bevilgede kongen, hvilket vil sige staten, en betydelig sum penge på 150.000 rigsdaler til startkapital.^{2 3} Ser vi på den samlede danske tekstilindustri, oprettedes en række tekstilmanufakturer i disse år under Frederik 6.'s regeringstid. Årsagen skal uden tvivl søges internationalt.

Under Napoleonskrigene ændredes de neutrale landes vilkår, idet de krigsførende lande ikke længere ville tolerere den frie handel, der også kunne komme modstanderen til gode. Nu førtes krigen ikke kun med våben på slagmarken, men også med økonomiske midler. I 1806 udstedte den franske kejser Napoleon et dekret om den såkaldte fastlandsspærring, der forbød enhver handel med England. Som modsvar forbød en engelsk kabinetsordre fra 1807 enhver neutral nation at handle med lande, der var England fjendtligt indede. Danmark lovede at støtte England, mod at vi til gengæld kunne forblive neutrale. Efter freden i Tilsit samme år og indgåelsen af den nye alliance mellem Frankrig og Rusland, troede man i England, at Danmark ville slutte sig til denne blok. Derfor krævede England den danske flåde udleveret. Svaret var naturligvis et nej. Resultatet blev Københavns



Udsnit af kort med Maglekildes bygningskompleks (27) vest for Roskilde Domkirke. Tronier, C.C.: Grundtegning over Roeskilde Kjøbstad. Roskilde 1845. Roskilde lokalhistoriske Arkiv.

bombardement - det første nogensinde mod en storby - og tabet af vores stolte flåde.

Maglekilde opruster

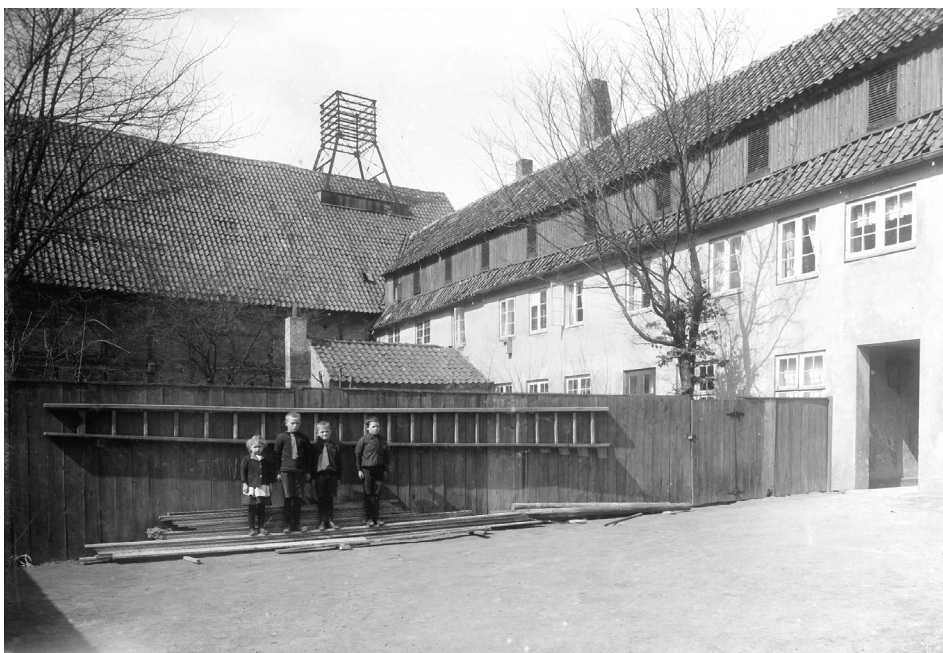
Som modtræk tilsluttede Danmark sig nu kejser Napoleon og hans allierede og dermed fastlandsspærringen. Det betød et midlertidigt ophør af den engelske konkurrence på tekstilområdet. Den chance skulle naturligvis udnyttes trods de alvorlige konsekvenser af den politiske kovending, såsom statsbankerotten i 1813 og tabet af Norge året efter. Det sidste betød også tabet af et værdifuldt indenrigsk marked. Men inden det kom så vidt, søgte regeringen at udnytte de gunstige konkurrencevilkår på

tekstilområdet ved at opmuntre privatmænd til at åbne fabrikker, der kunne dække efterspørgslen efter tidligere importvarer som bomuldstøj. Støtten blev ydet i form af subsidier, toldnedsættelser eller toldfrihed kombineret med told på konkurrerende varer, som vi jo stadig kunne få fra kontinentet. Også denne gang indkaldtes specialister fra udlandet, idet man som nævnt ikke var vant til at forarbejde bomuld i Danmark i større målestok. Men krigen gav store vanskeligheder med at skaffe specialister til at oplære de danske vævere. Man manglede desuden moderne vævestole, og endelig skulle man skaffe råmaterialet bomuld ude fra.

Den ene af ejerne, Josua Salomon Glückstadt, rejste selv til Tyskland for at skaffe bomuldsvævere og folk, der kunne stå for spinderiet. Herfra kom en koloni af gode vævere med familie, heriblandt flere strømpevæversvende fra Magdeburg. Også nye vævestole skaffedes fra Tyskland. En herboende englænder ved navn Gillespie blev sendt til England som industrispion. Han skulle sætte sig ind i de nyeste forbedringer af spinderiet og forsøge at få fat på en dygtig mester. Alt dette lykkedes. Han fandt således en spindemester ved navn Heywoods med familie, der var villig til at tage til Danmark. De var alle duelige arbejdere, som det udtryktes i en senere beskrivelse af værkets første år under interessentskabet. Man kom hurtigt op på at beskæftige ikke mindre end 400 personer.⁴ Heraf beskæftigede papirfabrikken 40 arbejdere og et lignende antal kludesamlere, der rejste rundt på Sjælland og skaffede råmaterialer, men til gengæld sjældent var til stede på papirfabrikken.⁵ Med over 300 arbejdere beskæftiget ved bomuldsmanifikationen kunne denne arbejdsstyrke ikke rummes i det gamle firlængede møllekompleks ved siden af papirfabrikationen. Så det blev nødvendigt at købe enkelte store gårde, blandt andet Algade 14, der senere blev kaldt for Vævergården, hvor man kunne udføre dele af produktionen. Der blev også købt flere små byhuse til beboelse for værkets mestre.⁶ Blandt andet købtes et såkaldt våningshus Hersegade 14.⁷ Beliggenheden i en by gjorde, at det ikke var nødvendigt at bygge arbejderboliger, som man gjorde ved Mølleåen og i andre industriområder på landet. Også råmaterialer lykkedes det at skaffe, uvist hvorfra.

Datidens teknologi

Vi ved ikke præcis, hvilke maskiner man brugte i Maglekilde Bomuldsmanufaktur, men ved at se sig omkring på industrihistoriske museer i Tyskland og England kan man danne sig et indtryk af tidens formåen. Råbomulden er i virkeligheden



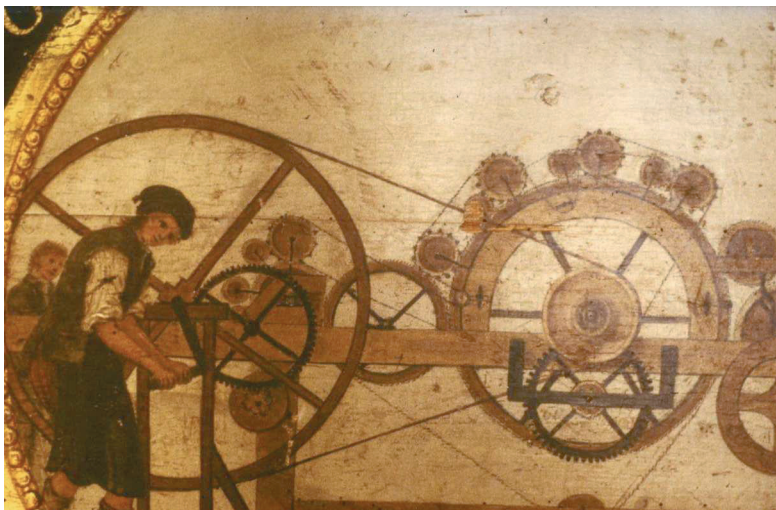
Vævergården Algade 14 set fra Læderstræde. Læg mærke til, at vinduerne øverst oppe på sidebygningen er blevet erstattet med trælameller, der giver god udluftning for vådt tøj, der er blevet farvet eller tilført appretur. Fotograf Kristian Hude, ca. 1905. Roskilde lokalhistoriske Arkiv.

frøulden af bomuldsplanten. Efter høst gennemgik bomulden en første rensning og pressesedes dernæst til baller, der var nemmere at transportere. Når disse var ankommet til manufakturen, blev den sammenpressede bomuld først revet fra hinanden på en volfe (tromle med jernpigge) og dernæst rensset på en slagmaskine, hvorfra bomulden kom ud som en ujævn plade vat. Nu gik den videre til en kartemaskine.

De første kartemaskiner var lavet af træ med maskindele af metal. Bomulden indførtes i den ene ende. Undervejs passerede den karterne. Disse virkede med tromler omviklet med læderbånd, hvorigennem der var stukket en mængde knæformede stykker ståltråd, der som tænder kunne gribe fat i bomulden. Slutproduktet, der kom ud i den anden ende, var et løst bomuldsflor, der blev samlet til et bånd og opsamlet i en cylinderformet beholder, en såkaldt kande. Det kan bedst sammenlignes med moderne pladegarn blot med den forskel, at dette er af uld. Kartemaskinerne var tunge at trække, og her anvendtes tidligst mekanisk kraft.

Så fulgte selve spindingen, måske på en videreudvikling af

Kartemaskine: Udsnit af skydeskive med kartemaskine fra Usserød Klædefabrik. 1815



den såkaldte "Spinning Jenny", på dansk Jenny-stol, eller på en såkaldt "Mule", på dansk mule-stol. Den bestod af en vogn med en lang række spindler (tene), der kunne køre frem og tilbage. Fra spoler med opviklede florbånd blev disse stykkevis trukket ud og snoet (spundet) og viklet op på spindlerne, når vognen skubbedes ind. Teknikken kan ses på en lille film fra Hjelholts Uldspinderi på Fyn, der anvendte en tilsvarende gammeldags spindemaskine langt op i tiden.

Når garnet var spundet, fulgte selve vævningen af bomuldsstoffet. Vævet stof består af to trådsystemer. I længderetningen ligger en kæde (trend) af parallelle tråde opviklet på en bom, der lægges til rette på væven, før arbejdet går i gang. Vinkelret herpå føres skudgarn (islæt), der skiftevis går over og under kædetrådene, efterhånden som de trækkes igennem væven. Derfor kan kædetrådene skiftevis hæves og sænkes, så væveren kan føre en skytte med skudgarnet igennem fra side til side. Man brugte en såkaldt flyveskytte, der blev sendt af sted med et slagværk i hver side af væven. Selv om maskinvæve udviklede allerede i det 18. århundrede i England, varede det længe, før de blev indført i Danmark. Faktisk blev maskinvæven først indført i 1840'erne. Man kan således gå ud fra, at Maglekilde Bomuldsmanufaktur benyttede håndvæve. Når det varede så længe, før disse håndvæve blev udkonkurreret, skyldtes det, at en dygtig væver kunne væve et stykke stof på en håndvæv lige så hurtigt, som de første langsomme maskinvæve kunne væve samme længde. Maglekilde fremstillede som anført også strømper, i og med at de ansatte strømpevævere. Strømpevævestolen er faktisk en gammel opfindelse, der kan føre sine rødder tilbage til renæssancetiden. En mere teknisk gennemgang af datidens tekstilmaskiner



Spindemaskine: Model af tidlig spindemaskine, den såkaldte "Spinning Jenny". Maglekildes spindemaskiner kan have lignet denne model. Museum für Frühindustrialisierung i Wuppertal

og deres funktion vil det føre for vidt at gennemgå i denne artikel. I stedet henvises til speciallitteraturen.⁸

Fra gode til dårlige tider

Manufakturen begyndte som en succeshistorie, men succesen varede kun kort. Ifølge en embedsmand fra Kommercekollegiet, J. O. Rawert, der berejste landet omkring 1830 for at samle oplysninger om industriforetagender, oplyste Glückstadt under hans besøg på fabrikken i Roskilde, at man kom godt i gang med at producere bomuldsgarn i forskellige kvaliteter, bomuldstøjer, sjaler af ordinære sorter, tyl og deslige. Da værkets produktion toppede, var antallet af vævestole 60 – 70 stykker.⁹ Takket være de indkaldte specialister og de nye vævestole var det kvalitetsvarer, der produceredes. Efter lidt begyndervanskeligheder fik man gang i afsætningen, men det fik en brat ende efter Kielerfreden i 1814, hvor der sluttedes fred mellem de krigsførende parter. Med tabet af Norge mistede Danmark et vigtigt hjemmemarked. Hvad værre var, skete der følgende med roskildetopografen H. Behrmanns ord: "Godtkøbsvarer strømmede ind i Landet fra alle Kanter."¹⁰ Netop som man skulle til at have det fulde udbytte af sine investeringer, skete der et katastrofalt fald i afsætningen, fordi fastlandsspærringen ophævedes. Herved kom England tilbage på markedet som en uovervindelig konkurrent. Alle lagre blev hurtigt fyldt op. Endvidere udstedtes 15/8 1814 en kongelig resolution, der tillod væverne i København at indføre tvist og bomuldsgarn til stærkt nedsat told. Medens der i 1815 indførtes 7.000 pund bomuldsgarn, steg importen i 1820 til 29.000 pund.¹¹ Af råbomuld indførtes i 1818 18.000 pund, men i 1820 ser det ud til, at importen nu var faldet til 3.000 pund.¹²

Håndvæv: Gammel væv af en type, som sikkert har været brugt på Maglekilde. Ukendt fotograf.



For at redde værkets eksistens blev dele af dets forskellige aktiviteter og bygninger afhændet til privatmænd i 1818. Vævergården Algade 14 blev således solgt til Lübschütz. Interessenterne beholdt Maglekilde-værket, men så sig nødsaget til at afskedige mange af de ansatte. Man beholdt dog mestrene, for de sad inde med den nødvendige ekspertise, hvis tiderne skulle bedres. Væveriet indskrænkedes, og man koncentrerede sig om spinderiet. Maglekilde var i mange år landets eneste bomuldsspinderi. Desuden søgte interessentskabet om 5 års frihed for renter af lån i 1819, men uden held.¹³ Året efter søgte man om tilladelse til toldfri indførsel af råbomuld, men opnåede kun en nedsættelse af tolden i samme størrelsesorden, som tøjmagermestrene i København havde opnået på bomuldsgarn. Det var ikke nok til at yde en effektiv beskyttelse af bomuldsspinderiet. Interessentskabet sendte derfor en ny ansøgning til kongen i 1823. Denne gang bad interessenterne om et direkte forbud imod al indførsel af bomuldsgarn. Det oplystes i ansøgningen, at de spindemaskiner, man havde, kunne producere 750 pund lysegarn, men man kunne kun afsætte 250 pund. Garnet blev afsat til samme pris, som man tog for udenlandsk garn, der solgtes i Danmark. Der var bare den forskel, at udlandet kunne give lange kreditter. Det kunne Maglekilde ikke. Staten - i dette tilfælde Kommercekollegiet - ville imidlertid ikke gå så drastisk til værks, så det blev et afslag.¹⁴

Indførelse af dampkraft

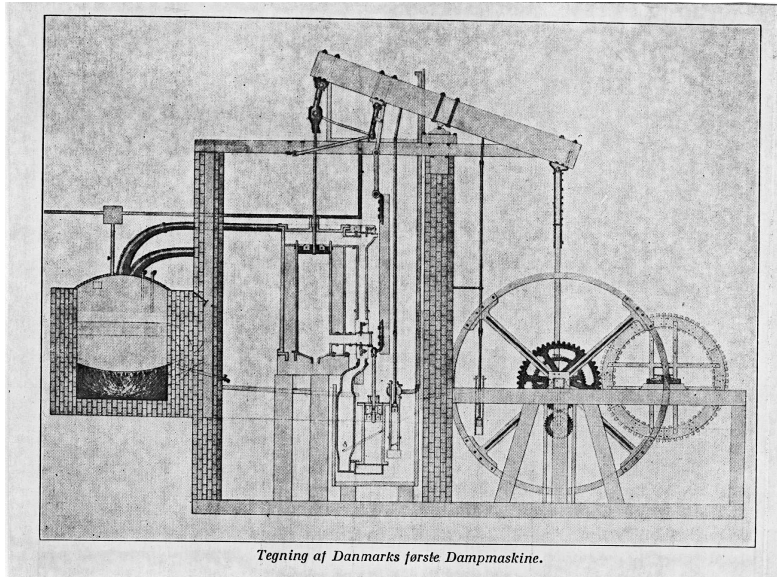
Et andet problem, som man sikkert havde haft siden 1811, var manglen på vandkraft. Vandet fra Maglekilde opstemmedes i en mølledam, hvorfra det i en rende blev ledt hen til en vandmølle



Maglekilde betyder "Den store Kilde". Alligevel beskrev J.O. Rawert kilden som værende "kun af ringe Størrelse og Kraft". Vandmængden var rigelig til at trække de gamle kornmøller, men ikke til at trække større industrielle anlæg. Nyere fotografi. Roskilde lokalhistoriske Arkiv.

med overfaldshjul. Men kilden var "kun af ringe Størrelse og Kraft", som Rawert beskrev det. Vandkraften kunne således ikke trække både papirfabrikkens hollænder og bomuldsspinderiets maskiner.¹⁵ Nu var de jødiske fabriksejere ikke dem, der lod sig slå ud, når der opstod problemer. De var parat til at forsøge sig med den nyeste teknologi. På denne tid var den sidste nye teknologi inden for kraftoverførsel dampmaskinen. Man anskaffede i 1820 en brugt dampmaskine på 8 HK af fabrikatet "Boulton og Watt". Den var egentligt beregnet til et skib og havde i flere år stået ubenyttet hen på Holmen i København. For at erhverve maskinen måtte interessenterne betale Admiralitetet 15.000 rigsbankdaler.¹⁶ På et gammelt stik kan man se Maglekilde med rygende skorsten, et sikkert tegn på, at man nu brugte dampkraft. Hermed blev Maglekilde den første fabrik i provinsen, der indførte dampkraft.

I København var der på samme tid tre stationære dampmaskiner, hvoraf de to ejedes af staten og anvendtes i den kongelige ankersmedje på Gammelholm (Danmarks første dampmaskine) og på Den kongelige Mønt. Den privat ejede dampmaskine stod på enkemadan Holmblads valkemølle. Dampmaskiner blev nor-



Danmarks første dampmaskine opstillet i ankesmedjen på Holmen 1799. Kopi af tegning i Lyngby-Taarbæk Stadsarkiv.

malt fyret med stenkul, men det var et dyrt brændstof at anskaffe, da det skulle importeres. Derfor brugte man på Maglekilde tørv, som normalt kunne skaffes fra lokalområdet til en overkommelig pris. Men visse år var det ikke til at skaffe tørv, og så måtte man ty til de dyre kul.¹⁷

Fortsat tilbagegang

Trods disse forandringer var det nødvendigt at nedlægge væveriet og afskedige de sidste vævemestre omkring 1821-22. Også den engelske spindemester Heywoods og hans familie måtte man give slip på i 1823. I den næste bevarede industritabel fra 1825 var antallet af ansatte på bomuldsmanufacturen nu skåret ned til 20 fabriksarbejdere. Der produceredes 18.000 pund garn af de grovere arter. Noget af det grove bomuldsgarn blev afsat til væverier. Andet blev tvundet til strikkegarn og lysegarn, der anvendtes til væger i tællelys, som husmødrene selv fremstillede. Værdien opførtes til 18.000 rigsbankdaler. Mængden af udenlandske råmaterialer sattes til 20.000 pund råbomuld til en værdi af 6.-7.000 rigsbankdaler. Under bemærkningerne anførtes, at papirfabrikken blev drevet af en dampmaskine, bomuldsspindet ligeledes. Den næsten endeløse deroute endte med, at interessentskabet til sidst gav op. Værket blev afhændet til en af interessenterne, nemlig Josua Salomon Glückstadt. Han var klar over,

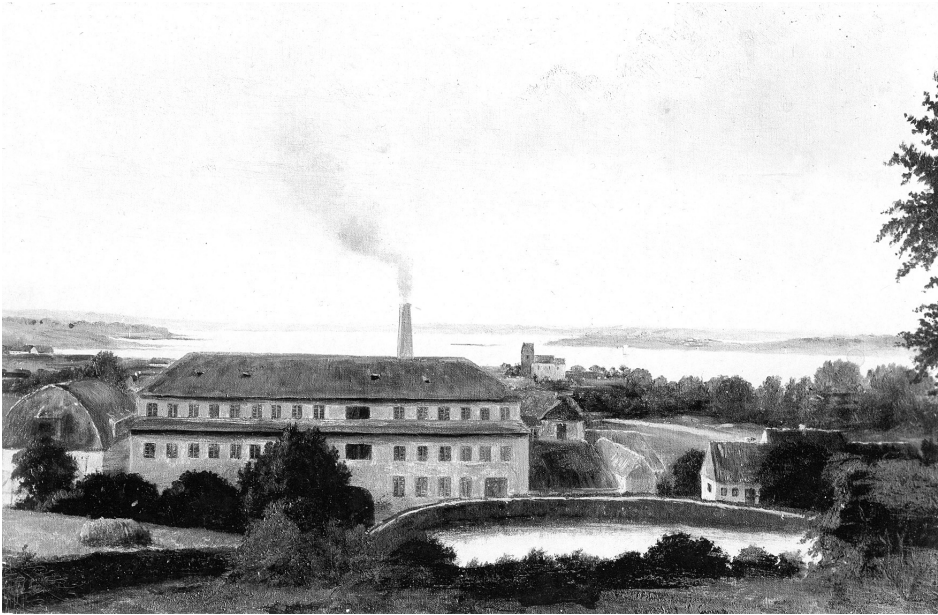
at der måtte gøres noget ekstraordinært for at redde produktionen på længere sigt. Fabrikken producerede på dette tidspunkt 3-400 pund groft lysegarn om ugen. Glückstadt opnåede nu en ekstra toldnedsættelse på indførsel af et kvantum på 12.000 pund råbomuld. Det lader til, at produktionen fandt et naturligt leje på spinning af dette kvantum råbomuld i en række år. I 1830 indberettede fabrikken at have spundet 20.000 pund råbomuld til en værdi af 12.-15.000 rigsbankdaler til industritabellen.¹⁸

Ifølge Rawerts beskrivelse, ligeledes fra 1830, planlagde Glückstadt at anskaffe nye spindemaskiner fra John Cockerills maskinfabrik i Belgien. Han ansøgte om et lån fra statskassen. Han fik også bevilget 10.000 rigsdaler til formålet, men tidspunktet viste sig at være uheldigt. 1830 var som bekendt et uroligt revolutionsår. Uroen begyndte i Frankrig, men bredte sig snart til store dele af Europa, således også til Nederlandene. Her løsrev Belgien sig fra Holland. Det skabte så meget kaos, at maskinfabrikken ikke kunne efterkomme ordren. Det ville nu have været naturligt at forsøge at købe spindemaskiner i England, men et udførselsforbud forhindrede denne import til Danmark. Der var åbenbart ikke andre muligheder for at skaffe den sidste nye teknologi inden for spindemaskiner. Da pengene nu var bevilget, søgte Glückstadt i stedet om at overføre dem til papirproduktionen.¹⁹



Lysestøbning på landet i 1800-tallet. Fotograf Søren Bay. Asnæs. Odsherred Lokalkiv.

Industritabellen 1825								
Fabrikstype	Ejer	Antal arbejdere	Antal daglejere	Mængde af færdigvarer	Værdi af færdigvarer	Mængde af råmateriale	Værdi af råmateriale	Særlige bemærkninger
Bomulds-manufaktur (spinding)	Interessentskab af 4 ejere	25	0	9.000 kg bomulds-garn	18.000 rdl.	10.000 kg råbomuld	6-7.000 rdl.	Kraftkilde: Damp
Industritabellen 1831								
Bomulds-manufaktur (spinding)	Glückstadt	10	9	10.000 kg bomulds-garn	12.000 rdl.	10.000 kg råbomuld	6.000 rdl.	Kraftkilde: Damp
Industritabellen 1834								
Bomulds-manufaktur (spinding)	J.A. Borrum	8	23	3.000 kg bomulds-garn	5.500 rdl.	2.150 kg råbomuld	2.000 rdl.	Kraftkilde: Damp og vand. Kun produktion fra 1/9 1834.

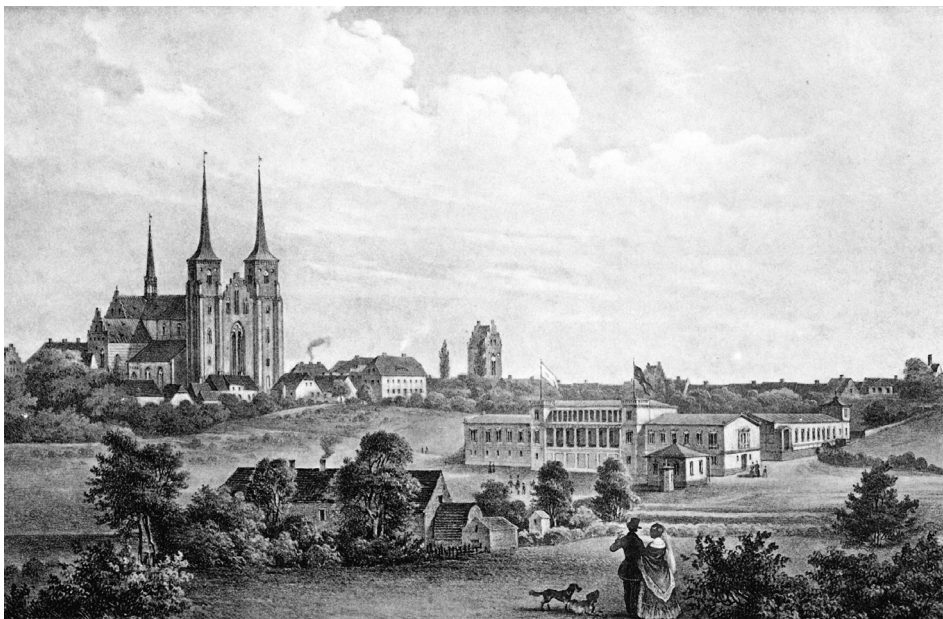


Maglekilde papirmølle og bomuldsmanufaktur med mølledammen, dateret 24. juni 1839. Tegning af ukendt kunstner. Kopi i Roskilde lokallhistoriske Arkiv.

De sidste år og tiden efter

I 1832 beskrev Behrmann bomuldsmanufacturen således: "... den leverer nu ikkun simple Varer, skøndt Maskineriet er i god Stand. Den leverer omtrent om Aaret 25.-30.000 Pund Lysegarn og groft Islæt, dog spindes der ogsaa paa 5 Spindemaskiner med omtrent 1000 Tene noget fint Garn. Den beskæftiger mellem 30 og 40 Personer."²⁰ Hertil skal lægges papirfabrikkens ca. 40 ansatte og ca. 40 kludesamlere, i alt små 80 personer. Det var unægteligt noget af en nedgang i forhold til de 400 ansatte, der var i værkets velmagtsdage. Når manufakturen i Roskilde trods alt stadig kunne klare sig i konkurrencen, skyldtes det, at den specialiserede sig. Et andet gunstigt forhold var de lavere lønninger i forhold til københavnerniveauet. Det skyldtes først og fremmest de lavere leveomkostninger i provinsen. Fra 1831 og frem er alle industritabellerne bevaret. Af disse fremgår det, at produktionen i de næste år svingede op og ned, men mest ned. 1833 blev et rigtig dårligt år for Maglekilde. Papirmøllen lå stille det meste af året, og med lavere produktion blev indtjeningen tilsvarende ringere. Det endte med, at Glückstadt gav op og solgte fabrikken.

Køberen var en møllebygger ved navn J. A. Borum. Industritabellen fra 1834 viser, at fabrikken igen gav overskud, men på et lavere niveau. Spinderiet beskæftigede 8 faste arbejdere og 23



Den nye Maglekilde Vandkuranstalt i Roskilde. Tegnet af Chr. M. Tegner. Litograferet af C. Müller, 1847. Roskilde lokalhistoriske Arkiv.

daglejere. Borum havde købt 2.150 kg råbomuld for 2.000 rigsdaler. Alligevel producerede fabrikken 3.000 kg garn, så der må have ligget en rest råbomuld fra forgængerens tid. Garnet blev afsat til en pris af 5.500 rigsdaler. Det bemærkes i industritabellen, at produktionen først kom i gang 1. september. Papirproduktionen kom endda først i gang 20. november. Fra 1835 gik det atter fremad for Maglekilde. Den nye ejer købte 2 dampmaskiner. Deres kapacitet var på 2 HK hver. De var egentlig konstrueret til brug i skibe. De var blevet bygget i England i 1828 og var kommet til Danmark om bord på dampskibet "Dania". I 1834 var de blevet solgt til Frederiksværk, men kom ikke i brug her. I stedet kom de til Maglekilde. Her kunne de trække papirfabrikkens hollænder, spindemaskinerne og fire opkradsersmaskiner. Af tabellen fra 1836 kan vi nemlig se, at Borum indførte en ny produktion foruden papiret og bomuldsgarnet. Han gav sig til at indsamle gammelt uldtøj, som han opkradsede, så ulden kunne genbruges. Men trods denne udvidelse af produktionen udnyttede fabrikken faktisk kun halvdelen af den energi, de to dampmaskiner kunne præstere. 1836 blev det sidste nogenlunde gode år for tekstilafdelingen på Maglekilde. I 1838 var der kun to daglejere og to koner tilbage af arbejdsstyrken. Ved siden af uldkradseriet var der stadig lidt bomuldsspinderi af groft lysegarn.²¹



Kildegrotten, hvor Maglekilde vælder ud af kong Neptuns brede mund. Foto: Eva Tønnesen, ca. 2006. Roskilde lokallistoriske Arkiv.

Fabrikant Borum forsøgte også at tilskynde Kommercekollegiet til at indføre totalt importforbud på alle grove bomuldsgarner indtil nummer 20 – jo lavere nummer, des grovere garn. Denne anmodning blev desværre heller ikke efterkommet. Til gengæld indførtes med den nye toldlov af 1838 told på indførsel af bomuldsgarn og toldfrihed på indførsel af råbomuld. I 1840 løb Maglekilde-spinderiet ind i store vanskeligheder. Der var økonomisk krise i udlandet. Det førte til store prisfald på de engelske produkter, hvilket igen skærpede konkurrencen. Maglekilde måtte likvidere og endte med at blive solgt til nedrivning midt i 1840'erne. I året 1846 blev hele industrikomplekset inklusiv papirafdelingen jævnet med jorden og mølledammen fyldt op.

Nu skulle der i stedet opføres en vandkuranstalt - et af tidens modefænomener - på grunden. Det blev der også, men Maglekilde Vandkuranstalt måtte selv lukke efter kun to års levetid, til trods for at man i 1847 havde åbnet landets første jernbane mellem København og Roskilde. Denne bane ville nemt og bekvemt kunne transportere badegæsterne til byen, men idéen slog alligevel ikke an, og bygningskomplekset blev solgt til andet formål. I 1972 blev de sidste rester af Vandkuranstaltens bygninger revet

ned, og i dag ligger grunden hen som parkeringsplads. Men Maglekilde løber stadig uforstyrret ud af sit Neptun-gab og minder os om det gamle industrieventyr.

Noter:

- 1 Industritabellerne i Kommercekollegiets arkiv
- 2 Rigsdaler: 1 rigsdaler á 6 mark á 96 skilling. Den nøjagtige værdi i dagens penge er umulig at udregne. Det afhænger af, om man ser på lønninger, kornpriser eller sølv- og guldværdi. Men efter et skøn svarer de 150.000 rigsdaler til prisen på 10 bondegårde.
- 3 Kilde: Brev til Kongen.
- 4 Brev til Kongen.
- 5 Gliemann, s.71.
- 6 Fang, Fanny og Behrmann, s. 328.
- 7 Våningshus: Beboelseshus.
- 8 De tekniske processer fra høst af råbomuld til vævning af stof er beskrevet i Hannovers værk om tekstilindustrien, ligeledes i Salmonsens Konversationsleksikon.
- 9 Rawert: Rejse i Provindserne.
- 10 Behrmann, s. 328.
- 11 1 normalpund = 500,45 gr. Ved kgl. resolution af 1839, indført i 1853, ændredes enheden til 1pund = 500 gr.
- 12 Industritabeller i Kommercekollegiets arkiv.
- 13 Brev til Kongen.
- 14 Kommercekollegiets Arkiv.
- 15 Hollænder: Maskine til findeling af papirmasse.
- 16 Efter statsbankerotten i 1813 reorganiseredes pengevæsenet. Nu blev pengesedler lydende på rigsdaler kurant ombyttet til rigsbankdaler i forholdet 6:1. Samtidig blev værdien af 18 1/2 rigsbankdaler sat 1 kølnsk mark fint sølv. Først i 1854 fik rigsbankdaleren navn af rigsdaler.
- 17 Rawert: Rejse i Provindserne.
- 18 Industritabeller i Kommercekollegiets arkiv.
- 19 Rawert: Rejse i Provindserne
- 20 Behrmann, s. 328.
- 21 Industritabellerne 1831-1846 i Kommercekollegiets arkiv.

Generel litteratur:

Hannover, H. I.: Tekstilindustri. Bd.1-3. Kbh. 1924-38.
Industriens Historie i Danmark. Bd. 1-3. Kbh. 1943-44.
Thestrup, Poul: Mark og skilling, kroner og øre: pengeenheder, priser og lønninger i Danmark i 360 år (1640-1999). Statens Arkiver 1999.

Rawert, O. J.: Kongeriget Danmarks industrielle Forhold fra de ældste Tider indtil Begyndelsen af 1848. Kbh. 1850 (genudgivet 1992).
Salmonsens Konversationsleksikon. 2. udg. Kbh. 1915-30.

Litteratur- og kildehenvisninger i kronologisk rækkefølge:

Eutropii Philadelphi Oeconomiske Balance eller, Uforgribelige Overslag paa Dannemarks Naturlige og Borgerlige Formue. Kbh. 1759.

Dannemarks Speil. Sorø, årg. 1767 og 1768.

1797-1816 Generaltoldkammer og Kommercekollegiet. Industri og Fabrikkontoret. Ujournaliserede sager. Rigsarkivet. (Specielt nr. 1587: Brev til Kongen).

1817-1847 Generaltoldkammer og Kommercekollegiet. Industri og Fabrikkontoret. Industritabeller for de danske Provinser. Rigsarkivet.

Rawert, J. O.: Beretning om Industriens Tilstand i de danske Provindser. Kbh. 1820

Gliemann, Th.: Geographisk-statistisk Beskrivelse over Københavns Amt. Kbh. 1821. (Afsnit om Roskilde Købstad, s. 8-101).

Behrmann, H.: Grundrids til en historisk-topografisk Beskrivelse af det gamle Konge- og Bispesæde Roeskilde med sine egne og Omegnens Mærkværdigheder, især dens Domkirke og sammes Monumenter fra de ældste Tider indtil vore Dage. Kbh. 1832.

Rawert, J.O.: Rejse i Provindserne i G. F. Ursin: Magazin for Kunstnere og Haandværkere. Kbh. 1832.

Sterm, S. S.: Statistisk-topografisk Beskrivelse over Københavns Amt, tildeels efter meddelte Efterretninger fra vedkommende Embedsmænd og Ejere. Bd. 1-3. 1834-38. (Afsnit om Roskilde Købstad i bd. 1, s. 1-71).

Fang, Fanny: Roskilde Banks Ejendom II. Gotzians Gaard – Crones Gaard. Roskilde Tidende 17/11 1931.

Fang, Lotte: Kilder i Roskilde. Roskilde 1993.

Film:

Håndspinding af uldgarn på maskine fra 1870. Film optaget på Hjelholts Uldspinderi af Mogens Rimm fra Kanal Roskilde. Produceret af Lyngby-Taarbæk Stadsarkiv. 2011.

Der Konge!

Der Maglekilde allerførste Befordringer indse Kongens Ansigt
at i indse Kongens Brev og alle de forflaede Bemædelser og Ansøgninger
der ved Kongens Gæst har at omhandle Kongens Brev og alle de Ansøgninger
for Landet gavnlig og fordelagtig.

At den Kongens Maglekilde alle de Indse Kongens Ansigt
indse Kongens Brev og alle de forflaede Bemædelser og Ansøgninger
der ved Kongens Gæst har at omhandle Kongens Brev og alle de Ansøgninger
for Landet gavnlig og fordelagtig.

At den Kongens Maglekilde alle de Indse Kongens Ansigt
indse Kongens Brev og alle de forflaede Bemædelser og Ansøgninger
der ved Kongens Gæst har at omhandle Kongens Brev og alle de Ansøgninger
for Landet gavnlig og fordelagtig.

Første side af brev til Frederik 6. skrevet af Maglekildes ejere med en ansøgning om særlige begunstigelser for Maglekilde-Værket.

Maglekilde-interessenternes lobbyvirksomhed

Ved Eva Tønnesen

En af de vigtigste kilder til beskrivelse af Maglekilde-fabrikkerne i den første halve snes år efter interessenternes overtagelse af den gamle papirfabrik i 1810 er et brev, som disse har skrevet og stilet til kongen, Frederik 6., hvori de ansøger om 5 års rentefrihed for et statslån på 21.000 rbd. sølv optaget i 1819 med 1. prioritets sikkerhed i fabriksbygningerne. Endvidere anmoder de kongen, altså staten, om totalt at forbyde import af al slags bomuldsgarn indtil nr. 20, altså de grove garner, der anvendtes til strikkegarn, lysegarn, groft islæt, m. v. Brevet er ikke dateret, men det må være skrevet i 1820 eller 1821, da anskaffelsen af dampmaskinen er omtalt. Det foreligger i gotisk håndskrift, sådan som man skrev selv officielle skrivelser, før skrivemaskinen blev opfundet. Alternativt skulle man have ofret at få en bogtrykker til at trykke skrivelsen med udgifter og forsinkelser til følge. Brevet ligger i dag i Kommercekollegiets arkiv under den afdeling, der hed Industri og Fabrikkontoret, nærmere betegnet under ujournaliserede sager fra perioden 1797-1816, selv om det faktisk er yngre. Opbevaringsstedet er naturligvis Rigsarkivet.

Brevet er udtryk for datidens lobbyvirksomhed. Når det er så interessant, skyldes det ikke så meget de anførte facts, hvoraf man nok kunne have fundet de fleste i andre kilder, såsom industritabeller og toldarkiver samt beskrivelser fra samtiden. Det mest interessante er derimod, hvad de bad om og ud fra hvilke motiver. Det er ikke så tit, vi har en nærmere beskrivelse af aktørernes personlige motiver i de bevarede kilder. Trods den bevilgede startkapital, der som anført var pæn stor, var det ikke uden risiko at grundlægge så stor en virksomhed i en krigsperiode med alle de usikkerheder, det gav. Det var jo endnu ikke muligt at slutte sig til udfaldet og de fremtidige vilkår for Danmark. Hvad var det så for motiver, der drev interessenterne, karakteriseret som formuende og velhavende købmænd, til at kaste sig ud i dette industrieventyr? De nævner selv fire grunde: "at afhjælpe Øjeblikkets Fornødenheder", "at gavne Landet, skaffe flere hundrede Mennesker Underhold og os selv en passende Fordel." At afhjælpe et behov på det indenrigske marked,

at skaffe arbejdsløse i arbejde og skaffe sig selv en passende profit er til at forstå – også i vore dage, men at gøre det på opfordring af kongen og af nationale grunde for at gavne landet, selv om det betød en stor personlig økonomisk risiko, ligger nok mere fjernt for vore dages mentalitet. Det er også tydeligt, at interessenterne ikke føler, at deres fædrelandskærlighed er blevet passende gengældt af landsfaderen, nu hvor de uden egen skyld har pådraget sig en mængde vanskeligheder på grund af tidernes ugunst med statsbankerot og deraf følgende reorganisering af pengevæsenet samt tabet af det store hjemmemarked i Norge. De gør også omhyggeligt rede for, at de opstillede betingelser for at komme igennem krisen, ikke vil stille konkurrenterne ringere, og dermed gøre det vanskeligt for kongen at efterkomme deres krav uden at vække andre borgeres modkrav. Samtidig er kritikken forsigtigt fremsat, da man ikke kunne kritisere den enevældige statsmagt uden at risikere en eller anden form for repressalier. Risikoen var måske nok noget mindre, når kritikken ikke blev fremsat i al offentlighed. Ordlyden er desuden præget af stor ærbødighed og ydmyghed over for kongen – gloser som "allernaadigste" og "allerunderdanigste" går igen, hver gang kongen nævnes. Det er typisk for perioden, for hvem ville ikke tænkes den enevældige monark? Ellers er brevet præget af stor saglighed og mange facts. Interessenterne har virkelig tænkt over brevet indhold og ikke mindst formen, inden de satte pennen til papiret.

Brevet fylder 9 tætskrevne foliosider. Det er skrevet i et særdeles korrekt sprog uden overstregninger eller andre rettelser trods brevet længde. Der mangler kun afslutning af et anførselstegn til markering af brevet hovedbudskab, nemlig indførselsforbud for grove garnsorter, samt enkelte kommaer.

Der er ingen underskrifter til sidst. Man må derfor gå ud fra, at datering og navnene på afsenderne er fremgået af et omslag, der siden er gået tabt. Muligvis er det ikke det originale brev, der er bevaret, men en afskrift til internt brug i Kommercekollegiet, men man gå ud fra, at det er korrekt gengivet.

Til Kongen

Transskription af brevet til Kongen, der gennemgår tidens store erhvervsmæssige problemer i almindelighed og Maglekilde-Værkets problemer i særdeleshed i de første godt ti år af værkets eksistens.

Deres Majestæts allerhøjeste Opfordringer under Krigens Aar til indenlandsk Kunstflids Fremme opvakte for flere bemidlede og velhavende Mænd, Drift til at anvende Deres Formue paa Fabrik Anlæg og andre for Landet gavnlige Foretagender. I blandt disse Deres Majestæts Undersaatter var ogsaa vi underskrevne "Interessenter af de i Aaret 1810 ved Maglekilde i Roskilde anlagte Fabrikker". Som formuende og velhavende Kjøbmænd savnede vi ikke Erhvervskilder.

Tidsomstændighederne og Deres Majestæts faderlige Stemme fremkaldte for os Lyst til at give vor Virksomhed en videre Udstrækning, og vi bestemte os til hine kostbare Anlæg, der modtog den særdeles betydelige Kapital af 150.000 rdb rede Sølv. De vare nu beregnede paa at afhjælpe Øjeblikkets Fornødenheder, men Hensigten var i Tiden at gavne Landet, skaffe flere hundreder Mennesker Underhold og os selv en passende Fordel. Anlæggene bestod i Bomuldsvæverier og Spinderier, Strømpevæverier og en Papier Mølle. De beskæftigede i alt ikke mindre end 400 Mennesker. Vi fandt da at kæmpe mod alle mulige og næsten mageløse Hindringer, Alt var imod os, de fleste Requisiteer til Fabrikernes Drift, hvoriblandt især Strømpevævestole ligesom de fleste raa Materialer kunde ikke erholdes her i Landet, og da al Samquem til søs var standset, maatte disse Fornødenheder forskaffes landværts fra, hvilket var forbunden med mange Besværligheder.

For at faa duelige Arbejdere især Bomuldsvævere, saa og Folk der kunde forestaae Spinderierne, maatte vi selv rejse til Tyskland, medens vi sendte Hr Gillespie til England. Denne skulde gjøre sig bekendt med Forbedringer i Spinderiet og forskaffe os en duelig Mester. Alt dette lykkedes os. Fra Tyskland kom en Colonie af gode Vævere med Familie og selv Vævestole og etablerede sig i Roskilde, hvor der blev en Planteskole for de mange Bomulds-

vævere, der nu med saa megen Held og i saa betydelig Omfang, beskæftiges ved Tvisttøies Fabrikation.

Fra England fik vi en særdeles god Spindemester, der ligeledes med Familie/: alle duelige Arbeidere/ nedsatte sig i Roskilde. Efter saaledes at have bortryddet alle Hindringer, skrede vi til selve Værket i Haab om i flere Henseender at høste Fordeel og at belønnes for vore Anstrængelser og virkelige Opofrelser. Fabrikkerne blev nu med al muelig Kraft satte i Gang, og frembragte med Damp, Vandkraft og andre Maskiner i kort Tid mange Artikler, men da Afsætningen, uagtet Varernes almindelig erkiendte Fortrinlighed, ikke stod i Forhold til den hurtige og mangfoldige Fabrikation, saa maatte naturligvis Forraadet af Fabrikater blive meget stort. Vore egne Midler vare nu ei mere tilstrækkelige, og vi vare nødsagede at gjøre Gield.

Efter Kieler Freden fandt de danske Fabrikker kun en meget indskrænket Afsætning af deres Frembringelser.

Man toge ei Hensyn til de betydelige Opofrelser som i Krigens Aar blev gjorte til indenlandsk Kunstflids Opkomst. Landet blev oversvømmet af udenlandske Varer, der nødvendigen maatte fortrænge de indenlandske, da disse blev forarbejdede under Conjunkturer, som absolut maatte fordyre Fabrikatet. Dertil kom Lyst til det fremmede, Modesyge m.m.

Vor og alle Fabrikanternes Stilling blev saaledes meget kritisk, nu, da man med Grund kunde troe, efter flere Aars Arbejde, at høste Fordel, blev alle Kilder til Afsætning stoppede. Fabrikanterne kunde ei strax afskedige de faste Folk ved Fabrikkerne, ei heller strax standse med Fabrikationen, uden tillige at se sig ødelagte. Man nærrede det Haab, at Conjunkturerne vilde blive bedre, og at man til sidst på en eller anden Maade maatte komme Fabrikanterne til Hjælp, men vi saa os skuffede i alle vore Forventninger.

Pengevæsenets Forandringer og Coursens herved pludselige Forbedringer maatte naturligvis give os det sidste Stød. Thi det store Forraad af Varer, som af Mangel paa Afsætning havde samlet sig paa Lageret, var blevne fabrikeret til en Cours af 750 til 600, hvis Værdie paa Grund af Coursens Forbedringer maatte Fornings 1/3 Deel, paa den anden Side vokste i lige høi Grad vores i samme Værdie kontraherede Gjeld, her var altsaa et Tab for os af ikke mindre end 4 Capitaler.

Følgen af alle disse Omvæltninger kunde ei udeblive.

Interessenterne saa sig ødelagte, deres betydelige Formuer tabt og Gjelden kunde ei betales, vi maatte gjøre Opbud eller treffe partielle Arrangements med vore Kreditorer.

Dette, allernaadigste Konge! var en høist sørgelig Ende af alle vore Bestræbelser og Opofrelser. Vi bleve imidlertid ei modløse. Vi fandt nogen Hjælp hos adskillige Venner og søgte derved om mueligt at holde nogenlunde Værkerne i Drift. Vi fortsatte altsaa Papiirfabrikationen og Bomulds Spinderiet, dog, da vi manglede Evner, kun efter en indskrænket Maalestok heller ikke beregnet paa Fordeel; det kostede Anstrængelse nok at dække Omkostninger paa saadanne vidtløftige Værker, og at udrede Lønnen til de faste Folk og de betydelige Skatter og Renter. Ved Spinderiet indskrænkede vi os kun til simpelt Garn, Lysegarn og Strikkegarn, vi kunde forsyne hele Landet dermed. Men ogsaa hermed maatte vi snart standse.

Fremmed Garn fortrængte nu det indenlandske og maatte fortrenge det.

Det er nemlig Deres Majestæt bekjendt, at alle Bomuldsvævere kunde toldfrit indføre det i Udlandet fabrikerte eller spundne Garn, medens vi indtil for kort Tid siden, maatte fortolde det raa Produkt nemlig Bomuld, hvoraf netop Garnet spindes. Hertil kommer at hiin Toldfrihed kunde give Anledning til Misbrug, som kan undgaa selv den mestaarvaagne Embedsmands Opmærksomhed.

Det er heraf indlysende, at under saadanne Omstændigheder Spinderierne maatte gaa til Grunde og standse med Fabrikationen og saaledes gik det ogsaa os. Vi har paany paadraget os Tab og seer os nu, til vores store Sorg, nødsagede til at lade den engelske Spindemester tillige med sin driftige Familie, rejse tilbage til England.

Ikkun Papiir Møllen er nu i Drift, men, da Maskinernes Kraft, som drives ved Ild, er beregnet for begge Værker, saa bliver Udgiften alt for kostbar for Papiirfabrikken alene, kommer hertil at fremmed Papiir indføres i stor Mængde paa Grund af den ubetydelige Told, nemlig 5 Pc a 10 Pc saa maa vi endog befrygte, at vi af Mangel paa tilstrækkelig Afsætning til sidst ogsaa maa standse med Papiir Møllen og ei se os istand til at udrede Skatter, som alene beløbe 1000 rdb Sølv aarligen.

Under saa sørgelige Omstændigheder ligger det klart for Dagen, at det aldeles ikke bliver os mueligt, at svare Renter af de 21.000 rdb Sølv, vi i Aaret 1819 til Quartals

Kours af 200, fik laant mod 1^{ste} Prioritets Panteret i Fabrikken. Vi vove derfor allerunderdanigst at anholde for Deres Majestæt om, at vi allernaadigst maatte fritages i 5 Aar for at svare Renter til Deres Majestæts Kasse af bemeldte Kapital, i Løbet af hvilken Tid vi atter vil sættes i Stand til at opreise de Tab og store Opofrelser, disse Etablissementer har forvoldt os og med en eller anden Forandring i Tidsomstændighederne mueligen kunde see Udvei til at drive Spinderiet. Saadant kan ikkun skee, naar Deres Majestæt behager allernaadigst at forbyde Indførslen af spundet Garn. I den anledning tillader Deres Majestæt at vi forudskikke nogle faa bemærkninger om Fabrikkerne i Almindelighed.

Det er ikke os alene, som med forhen anførte Omstændigheder bleve ødelagte, ikke os alene, der saa sig saa aldeles skuffede i deres grundede Forventninger og saa ufortjent medtagne for patriotisk Iver og Gavnelyst.

Interessenterne af de fortræffelige Spinderier i Buddingen og Klædefabrikken ved Toldbodveien og mange flere gik det ikke bedre.

Vi ere overbeviste om at Deres Majestæt erkjender vore store Opofrelser, ligesom Deres Majestæt heller ikke nu ønsker os overladte til vor egen Skiebne, men vi driste os til allernaadigst at formene at ikke alt, der taler for os ulykkelige Fabrikanter er kommet til Deres Majestæts Kundskab eller at flere (høiere) os ubekjendte Grunde ikke tillade at skjænke os Opmærksomhed.

Vi tvivle imidlertid ikke paa, at Deres Majestæt af det følgende vil overtydes om, at vor allerunderdanigste Begjering er ligesaa frie for Ubeskedenhed som Grundet paa Billighed.

Ikke forlange vi nogen Begunstigelse til Skade for Deres Majestæts øvrige Undersaatter, vi føle helt vel, at vi under nuværende ugunstige Handelsperiode, maa dele Skiebne med alle andre, men vi tror tillige, at vi have lidt nok, at vi maa have Krav paa Fædrelandet og opfordre til at klage, naar vi see en uvæsentlig Deel af Handlende og Manufacturister begunstigede med Handelsfriheder, som have ødelagt de fleste store Fabrikker og gjort mange hundrede Mennesker brødløse.

Det er ikke en Handelsfrihed, hvorved Afsætning af Landets Producter lettes, hvorved vore Skibe beskæftiges, Speditioner, Kommissions, Transit eller Tuskhandel fremmes eller forretningsløse Mennesker af Almuen skaffes

Arbejde og Underhold, men Fordelene høstes næsten ved Udlændingene alene.

Fra fjerne Lande sendes os disse Varer, forarbejdede ved fremmede Hænder, befordrede med fremmede Skibe og Vogne, igennem fremmede Speditører og Kommissionærer belagt med fremmed Transit Afgift, kort Intet er Landet er Gavn, men alt tværtimod til Skade.

Aarsagen hertil ligger ikke som man maaske paastaar, i vore Fabrikaters Qualitet og at man derfor er nødsaget til at ty til det udenlandske. Vi have alt forhen taget os den allerunderdanigste Frihed at fremsætte Grunden til de store Fabrikkers Forfald, der vare anlagte under Krigen. – Varerne bleve forarbejdede paa en Tid da alt var forbundet med firedobbelt Bekostning og bleve end merefordyrede ved de pludselige Fluctuationer i vort Pengevæsen – jo større Anlæggene vare, des snarere maatte de gaa til Grunde, tilmed gav man ei Fabrikken den fornødne Tid til at reise sig, saa yderst nødvendigt for Indretninger, der var i deres Opkomst. Selv da Pengevæsenet har faaet nogen Fasthed, kunde man ei heller saa snart efter vente billigere Fabrikater, thi det er noksom bekjendt at Arbejdslønnen var for høi og ikke stod i Forhold til de lave Priser paa Levnedsmidlerne -, ei heller til Pengenes virkelige Værdie. Et Tidsrum af omtrent 1 1/2 Aar hengik, uden at man kom til det rigtige Forhold, og da skulde man ogsaa begynde igjen – paa adskjellige Fabriksgrene, da en betydelig Nedsættelse i Levnedsmidlernes Priis og den deraf følgende billige Arbejdsløns indfandt sig.

Erfaringen viser os nu, at ogsaa danske Fabrikater kunde finde Afsætning. Saaledes er især Tilfældet med Tvistøier og Klæde, som ere begunstigede med en høi Indførselstold og herved til billigere Priser end de udenlandske. Men selv naar dette ikke være Tilfældet, synes det dog at de indenlandske Fabrikker bør sættes i stand til at holde de udenlandske ude, da Fordeelen af slige Anlæg er i flere Henseender store og forbliver i Landet, vi saa jo at næsten alle engelske Fabrikater sælges lettere i Udlandet end i selve England, paa Grund af Comsumptions Afgifter, der ere fra 15 til 40 pc. Sikkert er England, som ethvert andet Land kommen til den Erfaring at Industrien og den med samme Forbundne indenlandske Handel er det hvorpaa Landets væsentligste Velstand beroer.

Paa en tid, som den nærværende, da vor Handel på Udlandet desværre er nedrevet til Intet, da vor Hovedpro-

duct - kun - staar saa lavt, kan det ikke være andet end gavnligt at flere Erhvervskilder aabner Landet og derfor tror vi, at den nærværende Tid taler ligesaameget for Fabrikkerne som de sidste Krigens Aar, at Forbud mod en eller anden Artikels Indførelse vilde være saare hensigtsmæssig. Andre Lande følge endnu overalt Forbudssystemet, saaledes England, Frankrig, Preussen, Rusland og Sverrig.

Efter disse faa almindelige Bemærkninger om vort Fabriksvæsen, tage vi os den allerunderdanigste Frihed, igjen at henvende Deres Majestæts allernaadigste Opmærksomhed paa vore egne Anlæg. Disse have næsten ikke nydt nogen offentlig Begunstigelse; selv da Dampmaskinen blev os overladt, som i flere Aar havde staaet paa Holmen, betalte vi den contant til Admiralitetet med circa 900 Pund som udgjorde til den daværende høie Cours circa 15000rd, medens andre Fabrikker i Almindelighed have faaet Maskiner mod 28 Aars Afbetaling.

Vor Hensigt er at sætte Spinderiet igjen i Drift og kun at indskrænke os paa al Slags Bomuldsgarn indtil No. 20. Vi kunde levere dette Garn ligesaa godt og næsten ligesaa billigt, som det udenlandske, naar vi kunde regne paa en bestemt og betydelig Afsætning.

Det er i denne Anledning at vi allerunderdanigst vove i Betragtning af de mange for os talende Omstændigheder at anholde for Deres Majestæt om

”At indførselen af al Slags Bomuldsgarn indtil No 20 allernaadigst maatte forbydes.

Da Tvisttøies Fabrikation ikke bruge saa lave Nummere af spundet Garn, kunde disse ikke finde sig tilsidesatte hvis Deres Majestæt allernaadigst maatte behage at tilstaae os denne Begunstigelse.

Hvad vi forlange er ubetydeligt imod vor store Tab; vi tør derfor nære det Haab, at Deres Majestæt allernaadigst vil bønhøre vores alleunderdanigste Begjæring og dermed satte os i stand til at kunde i Tiden betale de forhen anførte Renter og Skatter.

Kildeangivelse:

Generaltoldkammer og Kommercekollegiet. Industri og Fabrikkontoret.

Ujournaliserede sager 1797-1816

Nr. 1587. Brev til Kongen.