

# Lokalhistorie og lokalbeskrivelse i Kina:

## Tilfældet Harbin

*Af Søren Clausen og Stig Thøgersen*

*Lokalhistorisk forskning er i nutidens Kina ikke blot et arbejdsfelt for enkelte professionelle faghistorikere og passionerede amatør-forskere. Det er et felt, som involverer hundrede tusinder af mennesker, heriblandt mange funktionærer og »græsrodde«, alle grundigt organiseret i store bureaukratiske apparater, der er viet den lokalhistoriske kildeindsamling og forskning. Men samtidigt med at lokalhistorien er højt prioriteret, er den også båndlagt af mange politisk-ideologiske tabuer og krav. Lokalhistorisk forskning i Kina rummer i en nøddeskal mødet (eller konflikten) mellem traditionel og moderne historieopfattelse, mellem nationale og lokale interesser, og mellem autonom samfundsforskning og politisk styring. Artiklens forfattere, lektorer ved Aarhus Universitets Østasiatisk Institut, har i en årrække haft kontakt med Harbin, og besøgte i maj-juni 1989 igen byen for at se nærmere på den lokalhistoriske forskning. Artiklen beskriver arbejdsvilkårene for nutidens kinesiske historikere, og giver et lille indblik i en »helt anden historie.«*

### *Lokalhistorien i historien*

#### *Kinesisk historieopfattelse og det lokale aspekt*

Siden oldtiden har historien og historievidenskaben haft en unik status i den kinesiske kultur, som ikke har umiddelbare paralleller i nogen anden kultur. Ophøjelsen af Kongzi (Konfucius) til den kinesiske civilisations ypperste åndelige autoritet er uløseligt forbundet med hans rolle som »Kinas første historiker.« Ifølge overleveringen redigerede Kongzi »Forårs- og efterårs-annalerne« (en lapidarisk kronologi for staten Lu, dækkende perioden 722 til 481 f.v.t.), og betydningen af denne indsats skildres af Kongzifortolkeren Mengzi (Mencius) i 3. århundrede f.v.t.:

»Verden gik i forfald, og Vejen/principperne visnede bort. Igen blomstrede pervers tale og voldshandlinger op. Der var tilfælde af ministre, som myrdede deres fyrster, og sønner, som dræbte deres fædre. Kongzi blev grebet af frygt og udarbejdede Forårs- og efterårsannalerne. Forårs- og efterårsanna-

lerne handler om fyrstens anliggender. Ved denne anledning sagde Kongzi: 'Det er Forårs- og efterårsannalerne, som vil gøre mig kendt blandt mennesker, og det er Forårs- og efterårsannalerne, som vil få folk til at fordømme mig ...' Kongzi færdiggjorde Forårs- og efterårsannalerne, og de oprørske ministre og forbryderiske sønner blev slået af rædsel» (Mengzi: 3:2).

Historievidenskaben fik således på et meget tidligt tidspunkt i den kinesiske civilisations udvikling rollen som læremester og rettesnor, ikke blot i det politiske liv, men også som dannelsesgrundlag for det kultiverede individ. Et højdepunkt i denne udvikling blev nået under Song dynastiet med historikeren Sima Guangs (1019-1086) udarbejdelse af kæmpeværket »Et altomfattende spejl til hjælp i regeringsarbejdet« (*Zizhi tongjian*), som præsenterede en samlet historisk skildring fra tidernes morgen til Song, med det erklærede formål at vejlede samtidens og fremtidens herskere og embedsmænd.

Historievidenskabens centrale rolle i oldtidens og kejsertidens kinesiske åndsvidenskab kan ses som en videreudvikling af den urgamle kinesiske forfædrekult, der også fortsatte med at fungere i folkereligionen og de officielle riter efter konfucianismens og historievidenskabens konsolidering i elitekulturen. Tilsammen dækkede disse størrelser en betydelig del af den energi og de aktiviteter, som i andre civilisationers udvikling er kommet til udtryk i form af religiøse forestillinger og kirkelige organisationer. Historien har i den kinesiske kontekst et aspekt af eviggyldighed og moralsk ophøjethed, som i en vis forstand har overlevet den moderne transformation af kinesisk historievidenskab i den »historiske materialismes« regi.

Den meget tidlige etablering af en mønstergyldig skabelon for historieskrivningen i Kina, såvel som den snævre tilknytning til det politiske liv, indsatte imidlertid også historievidenskabens i ganske faste rammer hvad form og metode angår, og de autoritative, kejserligt godkendte dynastihistorier fik tidligt en meget stereotyp form. Ethvert nyetableret dynasti iværksatte hurtigt udarbejdelse af en omfattende historisk beskrivelse af det foregående dynasti, med kronologisk beskrivelse af de vigtigste begivenheder og biografier for betydningsfulde personer. En moralsk vurdering af begivenheder eller personer blev så vidt muligt ikke præsenteret eksplicit, men fremstillingen lod til gengæld, på diskret vis, ikke megen tvivl bestå om de implicite konsekvenser for en moralsk vurdering. Der var i denne tradition et stærkt tabu imod forvanskning eller usand omgang med de historiske data, men pinagtige emner blev søgt omgået ved under-spillelse, eller, i de alvorligste tilfælde, fortielse.

Sammenfattende præges den traditionelle kinesiske historieskrivning af en ophøjet og central funktion som civilisationens »spejl«, men den var

samtidigt begrænset af sin rolle som »nekrolog« og af kravet om politisk godkendelse på højeste plan.

Den marxistiske omkalfatring af kinesisk historievitenskabelig praksis var en epokegørende proces, for historiesynet var en ikke mindre betydningsfuld ingrediens i den kinesiske version af marxismen end i den traditionelle kinesiske kontekst. Med marxismen fik kinesiske intellektuelle muligheden for at betragte historien som *udvikling*, som hjemsted for produktivkraftmæssige og klasse-mæssige »energiressourcer,« der af den nye elite kunne forvaltes og udløses i fremskridtets og den nationale genrejsnings tjeneste. Men ligesom i den traditionelle konstellation fremstod den kinesiske udgave af den »historiske materialisme« som den *centrale* humanvidenskab, hvortil de andre måtte indordne sig som grene på et træ, og også på andre måder fortsatte vigtige aspekter af den traditionelle historieopfattelse med at spille en rolle. Det gælder ikke mindst forholdet mellem de politiske magthavere og historikerne.

Traditionen for *lokalhistorie* er næsten lige så gammel som den kinesiske historievitenskabelig praksis selv, og den fandt også tidligt en fast skabelon, som i mange henseender udgjorde et mikrokosmos af den overordnede historieskrivning, under betegnelsen *lokalbeskrivelser* (eller egnsbeskrivelser, på kinesisk *fangzhi*), som der vil blive gjort nærmere rede for i det følgende. Udgangspunktet for denne artikel er en undersøgelse af den nutidige videreførelse af denne tradition. I 1980'erne er lokalbeskrivelserne blevet taget op igen overalt i Kina i et gigantisk projekt, som på forskellige tidspunkter i processen har involveret hundrede tusinder af mennesker, og hvis samlede udgivelsesmæssige ambition løber op i tusindvis af bind. Det er givet, at dette projekt vil komme til at spille en afgørende rolle som kilde for fremtidige historikers arbejde med Den kinesiske Folkerepublik i sidste halvdel af dette århundrede, ligesom fordums lokalbeskrivelser er en hovedkilde til hvad der i dag kan skrives om kejsertidens sociale, økonomiske og kulturelle historie. Hvordan skrives disse nutidige lokalbeskrivelser, og hvad er deres værdi som historiske kilder? Hvordan forholder det lokalhistoriske arbejde sig til den politiske og ideologiske kontrol? Det var disse spørgsmål, som satte os i gang med et nærmere studium af nutidig kinesisk lokalhistorieskrivning, og projektet mandede ud i et feltarbejde i *Harbin*, hovedstaden i provinsen Heilongjiang i Nordøstkina, i maj-juni 1989. Kulminationen af den politiske krise og demonstrationsbølgen i samme periode satte også sit præg på Harbin, men det lykkedes ikke desto mindre at gennemføre en række relevante interviews og institutionsbesøg. Undervejs blev vi opmærksomme på den snævre sammenhæng mellem lokalbeskrivelsesprojektet og den øvrige lokalhistoriske

forskning, idet dog lokalbeskrivelses-projektet fortsat er den vigtigste »vinkel«, alene på grund af projektets omfang og vægt i det samlede lokalhistoriske forskningsmiljø. Harbin blev valgt som case study, dels af praktiske grunde (vi havde i forvejen gode forbindelser til byen, især takket være venskabsaftalen mellem Harbin og Århus), dels fordi byen på fascinerende vis kombinerer nogle typiske aspekter for lokalhistorisk forskning, som er rimeligt repræsentative for hele Kina, med en række særtræk, som giver de indbyggede udfordringer i det lokalhistoriske projekt (faglige som politiske) en særlig prægnant form i Harbins tilfælde.

#### *Traditionelle lokalbeskrivelser*

De traditionelle lokalbeskrivelser blev primært forfattet som administrative redskaber, en slags håndbøger for lokale bureaukrater. De var historisk orienterede i den forstand, at de fastholdt et historisk perspektiv i gennemgangen af de enkelte emner, men de var først og fremmest totalbeskrivelser af et lokalsamfunds geografiske, sociale og kulturelle forhold, beskrivelser som skulle gøre det muligt for de skiftende kejserlige embedsmænd at skaffe sig et overblik over deres nye domæne.

Kinesiske historikere fører traditionen for lokalbeskrivelser tilbage til »De Stridende Riger« (481-256 f.v.t.)<sup>1</sup>, men det er først under Song-dynastiet (960-1279) at egnsbeskrivelserne bliver en selvtændig genre med egne formkrav, der adskiller dem fra rene historiske eller geografiske fremstillinger. De bliver til totalbeskrivelser, der gerne indledes med kort over området, men som desuden indeholder en gennemgang af de geografiske forhold (grænser, bjerge, floder, berømte steder etc.), økonomi og produktion, sæder og skikke, berømte personer fra egnen, kultur (f.ex. genoptryk af berømte digte, essays o.s.v. af lokale berømtheder) m.m. Egnsbeskrivelserne fra sydlige Song (1127-1279) var i høj grad patriotiske, og kan ses som et led i den åndelige mobilisering imod de »barbarer«, der havde besat den nordlige del af Kina. Denne patriotiske tendens ser de kinesiske myndigheder gerne fortsat i de moderne udgaver.

Produktionen af lokalbeskrivelser tog for alvor fart under Qing-dynastiet (1644-1911), hvor også randprovinserne for første gang blev beskrevet, herunder Heilongjiang, hvor Harbin ligger. Af de godt 8.000 lokalbeskrivelser, der er bevaret i Kina i dag, stammer over 5.000 fra Qing. Hver provins, amt, landsby, bjerg, flod o.s.v. fik sin egen beskrivelse, og ofte flere. Samtidig opstod der forskellige teoretiske skoler, hvoraf de to vig-

1. Lin Yanjing, *Fangzhixue zonglun* (»Almen teori om lokalbeskrivelse«), Huadong Shifan Daxue Chubanshe, 1988, s. 26-30.

tigste var historie-skolen (med den berømte historiker Zhang Xuecheng som den vigtigste repræsentant), der især lagde vægt på de historiske, sociale og humangeografiske aspekter, og geografi-skolen (repræsenteret af filosofen Dai Zhen), der mente at beskrivelsen af naturgrundlaget var det vigtigste. Disse skoler diskuterede egnsbeskrivelsernes oprindelse, funktion og ideelle form, og bidrog til en national bevidstgørelse omkring deres betydning. Også efter Qing-dynastiets fald anså de skiftende herskere det for en del af deres opgave at sørge for, at der blev udgivet egnsbeskrivelser. Både i den unge republiks tid, under Guomindang og endda i de japansk besatte områder i Nordøstkina i 1930'erne blev der skrevet egnsbeskrivelser, ofte med det formål at glorificere det til enhver tid siddende styre. Man har opregnet over 1.400 egnsbeskrivelser fra tiden mellem revolutionen i 1911 og den kommunistiske magtovertagelse i 1949<sup>2</sup>. Indholdet fulgte efter bedste evne med de nye tider, og nye kapiteloverskrifter om industri, kommunikation, uddannelse o.s.v. blev føjet til de gamle skabeloner.

I de første år efter KKP's magtovertagelse i 1949 var der stille om emnet, men i 1956 blev udarbejdelsen af nye egnsbeskrivelser placeret som et af de tyve prioriterede områder i tolvårs-planen for humanistisk og samfundsvidenskabelig forskning<sup>3</sup>, og i 1958 fremlagde Mao Zedong et forslag om, at alle lokaliteter skulle gå i gang med dette projekt. I 1960 var 250 amter kommet så langt med arbejdet, at de havde de første manuskripter klar. I den sidste ende blev resultatet dog pauvert. Nogle enkelte beskrivelser blev regulært trykt og distribueret frit, en del flere kom som »interne«<sup>4</sup> publikationer, men langt størstedelen blev enten ikke fuldført eller gik i glemmebogen et sted på vej gennem godkendelsesproceduren. Kvali-

---

2. Lin Yanjing, *Fangzhi shihua* (»Lokalbeskrivelsernes historie«), Henan Renmin Chubanshe, 1983, s. 64.

3. *Zhongguo difangzhi zonglan 1949-1987* (»Almen håndbog vedrørende lokalbeskrivelse, 1949-1987«), Huangshan shushe, Hefei, 1988, s. 18.

4. Klassifikationen »intern« (på kinesisk *neibu*) er det laveste niveau i et kompliceret hierarki af »hemmelig-stempling.« En betragtelig del af alle moderne kinesiske publikationer indenfor historie, samfundsvidenskab og politik m.v. er klassificeret som »intern,« hvilket principielt indebærer, at udlændinge ikke må se dette materiale. I kinesiske boghandler er bøger med denne klassifikation ofte placeret i et særskilt lokale, som udlændinge er forment adgang til. Klassifikationen anvendes meget bredt. Det principielle formål er at forhindre udlændinges adgang til materiale, som vedrører politiske og sociale problemer samt forholdet mellem Kina og andre stater, men ofte vil man i praksis finde, at det »internt«-stemplede materiale ikke er påfaldende mere »ømtåleligt« end fuldt offentligt materiale (på kinesisk *gongkai faxing*). Der kan være tale om materiale, som efter forlagets vurdering *muligvis* rummer politiske problemer, men som endnu ikke er blevet godkendt til fuld offentliggørelse af det relevante partiorgan.

teten af arbejdet dengang imponerer ikke de kinesiske forskere i dag, bl.a. fordi de folk, der deltog, var dårligt skolede og lå under for 1950ernes og 1960ernes propagandistiske ånd, hvad der både fik dem til at fordreje fakta og til at lægge deres egne værdidomme ind i teksten<sup>5</sup>. I det kulturrevolutionære årti (1966-76) gik arbejdet med egnsbeskrivelser i stå til fordel for lokalhistorie centreret omkring klassekampstemaet og med et meget eksplicit ideologisk indhold. Dette betød dog ikke i sig selv en nedprioritering af lokalhistorisk »forskning«: historiestuderende ved Kinas universiteter og seminarier blev i stort omfang sendt på feltarbejde i lokale samfund (virksomheder, landsbyer eller lignende) med den opgave at skrive »klassekampens historie« i det konkrete lokalsamfund på grundlag af interviews med ældre medborgere o.lign. Spillerummet var dog så snævert og den forud fastlagte skabelon så dominerende, at værdien af denne periodes lokalhistoriske studier er særdeles begrænset.

Man kan opsummere den kinesiske tradition for at skrive lokalbeskrivelser i tre punkter: *For det første* er der tale om en selvstændig genre, der på visse punkter adskiller sig fra gængs historieskrivning. Forskellen består først og fremmest i at lokalbeskrivelserne dækker en bred vifte af emner, som normalt ikke dækkes af lokalhistoriske værker, f.eks. geografiske og klimatiske forhold. Desuden ligger lokalbeskrivelsernes hovedvægt på synkron samfundsbeskrivelse snarere end på den historiske udvikling. De bør også, til dels i modsætning til de historiske værker, afholde sig fra overordnede teorier og eksplicite værdidomme for i stedet at fremstå som rene informations- og dokumentationslagre. *For det andet* er der tradition for at lokalbeskrivelserne skal være et praktisk redskab for det lokale bureaukrati. De må gerne, som historieskrivningen, være moralsk opdragende, men de skal først og fremmest have en direkte nyttefunktion ved at skaffe basis for beslutninger, f.eks.: hvilke håndværkstraditioner findes der i amtet, hvilke råstoffer, hvilke transportmuligheder og hvad betyder dette for områdets udviklingsmuligheder? De skal altså fremlægge *reelle* oplysninger snarere end ideologisk betingede »idealbilleder«. *For det tredje* er der tale om en genre, der traditionelt har styrket patriotismen og ikke mindst lokalpatriotismen. I det omfang lokalbeskrivelserne har henvendt sig til et ikke-bureaukratisk publikum, har deres funktion i høj grad været at beskrive de lokale seværdigheder og helteskikkelser, og på den måde opelske en stolthed over hjemegnen.

5. Lin 1983, s. 775-76.

*1980ernes lokalbeskrivelsesprojekt*

Den politiske liberalisering efter 1978 slog i høj grad igennem inden for human- og socialvidenskaberne, hvor mange videnskabsgrene, der havde ligget i dvale eller var blevet direkte undertrykt under Kulturrevolutionen, blev genindført på universiteter og forskningsinstitutioner: psykologi, sociologi og mange flere. Sidst i 1970erne fremsattes også de første forslag om at genoptage studiet og udarbejdelsen af lokalbeskrivelser, og det store gennembrud kom 18. april 1980, hvor Hu Qiaomu, medlem af Politbureauet og i realiteten hovedansvarlig for den humanistiske og samfundsvidenskabelige forskning i Kina i 1980'erne, på en kongres i Kinas Historiske Selskab gik varmt ind for, at hver eneste amt og provins igen skulle udarbejde lokalbeskrivelser<sup>6</sup>. I 1981 startede udgivelsen af et nationalt tidsskrift specielt om lokalhistorie og lokalbeskrivelse, og i juli samme år grundlagdes »Foreningen for lokalhistorie og lokalbeskrivelse i Kina«. Med eget tidsskrift og eget lærd selskab var lokalbeskrivelsesprojektet blevet godkendt i den akademiske verden. Harbin var hurtigt med på vognen og grundlagde allerede i maj en redaktionskomite for projektet.

De forskellige lokaliteter og administrationer gik nu i gang med arbejdet, og de første lokalbeskrivelser for enkeltområder begyndte at dukke op. I april 1983 udpegede KKP's (Kinas Kommunistiske Parti) centralkomites sekretariat en »Styringsgruppe for lokalbeskrivelser i Kina.« Gruppen kom til at høre under Kinas Samfundsvidenskabelige Akademi (Chinese Academy of Social Sciences, gerne kendt under initialerne CASS), og fik af Propagandaministeriet myndighed til at styre og overvåge arbejdet i alle lokaliteter. Det var startskuddet til en veritabel massebevægelse, i hvert fald i nogle områder. I Harbin blev der på hver eneste arbejdsplads af betydning nedsat en gruppe, som skulle skrive virksomhedens historie, og desuden blev der nedsat skrivegrupper til at dække de enkelte bykvarterer, tværgående emner o.s.v. Optimismen var på dette tidspunkt stor, men det virker som om den første entusiasme omkring lokalbeskrivelsesprojektet hurtigt kølnedes. Lederne af arbejdet i Harbin fortalte om en krise i 1984-85, og en voldsom central opstramning af projektet i 1985 vidner om, at det ikke var noget enkeltstående fænomen<sup>7</sup>. Styringsgruppen blev udvidet til sytten medlemmer, og den blev samtidig selvstændiggjort. Den fik både den politiske og faglige ledelse af projektet, med direkte re-

6. Zonglan s. 22.

7. Indtrykket af en udbredt krise i lokalbeskrivelsesprojektet midt i 1980'erne bekræftes af et interview med direktøren for CASS' Historiske Institut, Chen Gaohua, i juni 1990.

ference til Centralkomiteen og Statsrådet<sup>8</sup>. Ved samme lejlighed udsendes et regelsæt med 26 paragraffer, som detaljeret beskrev hvordan arbejdet skulle organiseres og hvilke rammer der var for indhold og form af de færdige beskrivelser. Denne opstramning tilsigtede blandt andet en professionalisering af arbejdet, og i Harbin blev en af pionererne på området, Guan Chenghe, sat til at lede redigeringen, samtidig med at over 400 deltagere i projektet blev sendt på kurser i eller udenfor Harbin.

I 1989 var det tydeligt at projektet ikke længere havde karakter af en massebevægelse. Det var blevet standardiseret og lagt i faste rammer, selv om der selvfølgelig stadig var mange stridigheder om organiseringen af det enorme materiale. Set fra en organisatorisk vinkel har projektet været en succes. Allerede i slutningen af 1986 havde alle kinesiske provinser og selvstyrende områder, 2/3 af de større byer og 90 % af amterne nedsat lokale styringsgrupper for projektet, og der produceres dagligt hundreder af sider lokalbeskrivelse i Kina i disse år.

Spørgsmålet er, om projektet også indholdsmæssigt har båret frugt. Dette spørgsmål vil blive diskuteret senere, men det kan være nyttigt at gøre sig klart, hvad formålet med denne gigantiske anstrengelse er. Af formålsparagraffen i 1985-regelsættet fremgår det at projektet har følgende formål: 1) det skal levere pålidelige data, som de lokale politiske ledere kan bygge deres beslutninger på, 2) det skal sikre bevaringen og tilgængeligheden af lokale historiske dokumenter og data i det hele taget, så disse er tilgængelige både for lokale forskere og for kadre og ansatte i de forskellige brancher, 3) det skal have en opdragende funktion ved at fremelske et patriotisk og kommunistisk sindelag og videreføre den revolutionære tradition<sup>9</sup>. Lokalbeskrivelserne skal altså på en gang være et bureaukratisk redskab, en database for økonomisk udvikling og et patriotisk/revolutionært undervisningsmateriale. For den udenfor stående iagttager er det på forhånd indlysende, at der ligger nogle indbyggede modsigelser i de overordnede mål for projektet.

8. Ifølge fremtrædende kinesiske historikere er spørgsmålet om styringsgruppens institutionelle placering langt fra løst med reorganiseringen i 1985. Styringsgruppens fysiske placering er uændret på CASS, og i praksis fungerer den fortsat som en afdeling under CASS. Den øgede formelle autoritet ændrer heller ikke ved det faktum, at de lokale projekter på provins- og byplan styremæssigt og økonomisk fremfor alt er afhængige af den lokale politiske myndighed.

9. Zonglan, s. 5.



### Lokalhistorie

Lokalhistorisk forskning har udviklet sig i det samme felt som lokalbeskrivelserne, og præges af de generelle konflikter mellem akademiske, historisk-videnskabelige ambitioner og hensynet til politisk acceptabilitet. Men der er store forskelle m.h.t. institutionel indplacering, idet den lokalhistoriske forskning ikke er underlagt et samlet, bureaukratisk apparat med en centralstyret målsætning, sådan som tilfældet er med lokalbeskrivelserne. De fire vigtigste institutionelle strukturer for lokalhistorisk forskning er:

1. Kinas Nationale Politisk-konsultative Konference (et »forenet front«-organ, hvor de småpartier, som loyalt samarbejder med kommunistpartiet, principielt kan komme til orde) er hjemsted for en omfattende forsknings- og publikationsvirksomhed under betegnelsen »Kulturhistorisk Materiale« (*wenshi ziliao*). Der er tale om et hierarki af skriferækker, med udgivelser på både nationalt og regionalt plan samt på provins-, by- og amts-niveau.

På det nationale plan startede publikationsvirksomheden i 1956, og der er indtil nu udgivet omkring 120 bind. Der findes en omfattende serie, der dækker Nordøstregionen, og for provinsen Heilongjiangs vedkommende er der udgivet lidt over 20 bind. Harbins lokalafdeling af den Politisk-konsultative Konference (»Harbins politisk-konsultative komite«) har i løbet af 1980'erne offentliggjort 14 bind i den lokale serie af »kulturhistorisk materiale«, som vil blive præsenteret nærmere i det følgende.

2. En anden vigtig institution for lokalhistorisk forskning er CASS, især de lokale afdelinger på provins- og byplan, som styringsmæssigt og økonomisk er afhængige af de lokale politiske myndigheder. Aktiviteterne i dette regi er først for alvor kommet i gang i 1980'erne.

3. Universiteter og andre højere læreanstalter rundt omkring i Kina har normalt en lokalhistorisk afdeling i tilknytning til det Historiske Institut. Der vil typisk være tale om en langt højere grad af specialisering end i de to førstnævnte strukturer, men også om mere kvalificeret og dybdeborende forskning.

4. Lokal partihistorie er en vigtig ingrediens i vort århundredes kinesiske lokalhistorie, og der er på alle niveauer af partiapparatet, fra centralt hold til byer og amter, partihistoriske forskningsinstitutter, som styringsmæssigt er underlagt partikomiteen på det tilsvarende niveau.

Ud over disse fire primære institutionelle apparater for lokalhistorisk forskning foregår der en vidtspændende aktivitet i tilknytning til museer, biblioteker, arkiver, lokalaviser og mange andre institutioner. I det omfang disse aktiviteter fører til publikationer, ville disse dog oftest opnå en eller anden form for tilknytning til de fire basale apparater, som vil blive

mere indgående beskrevet i et følgende afsnit om vilkår og struktur for det lokalhistoriske arbejde i Harbin.

#### *Det lokalhistoriske projekt i Harbin*

Det lokalhistoriske projekt (såvel lokalbeskrivelser som lokalhistorie) i 1980ernes Harbin er indrammet i en lang række af problemfelter, hvoraf mange er fælles for alle lokaliteter, andre til gengæld specielle for Harbin.

Hvad de generelle problemer angår, er det første og største af disse så omfattende, at det er vanskeligt at fokusere klart: dette århundredes historie, og specielt Folkerepublikkens, er så »belastet« af politisk nutidsrelevans, at den er et veritabelt minefelt for de kinesiske historikere. Vægten af Det Kommunistiske Partis egen autoriserede ramme for historieskrivningen, de to resolutioner om partiets historie vedtaget i 1945 og 1981, er så stor, at den professionelle historiker videst muligt undgår at komme i nærheden af den nyeste tids historie. Tomrummet udfyldes enten med fromme henvisninger til den autoriserede Partihistorie eller med hovlamme undskyldninger om at »dette emne kræver yderligere forskning«.

Lokalbeskrivelsesprojektet kræver imidlertid en massiv forskningsindsats og publikationsvirksomhed på dette enorme tabufelt for overhovedet at have mening – uden at der i øvrigt er givet ret mange anvisninger på hvordan historikerne skal løse det fundamentale problem omkring de politiske bindinger og tabuemner. De officielle retningslinjer siger blot, at værkerne skal holde sig inden for vurderingerne fra 1981-resolutionen, men den er langt fra detaljeret nok til at kunne bruges som rettesnor i lokale spørgsmål.

For det andet er lokalhistorisk forskning i sin natur nært beslægtet med *socialhistorie*, og socialhistorie er – paradoksalt nok – et af de mest tabubelagte felter i moderne kinesisk historie og historieforskning. Den reduktionistiske opfattelse af marxismens historiske materialisme (dvs. tilbageføringen af alle sociale dimensioner og aspekter til de basale økonomiske interesser og positioner) har gjort det uhyre vanskeligt for Folkerepublikkens historikere at befatte sig med social dynamik og lokal variation, i en sådan grad at Kinas i forvejen meget svage tradition for socialhistorisk forskning døde næsten helt ud i de første tre årtier af Folkerepublikken<sup>10</sup>. Den almindelige befolknings liv, i al dets brogede varia-

10. Jvf. Tian Jujian, »Retrospects and Prospects for Research in Social History in China«, *Social Sciences in China* 1990, Vol. 1, s. 136-157.

tion, gled ud af focus til fordel for det heroisk-romantiske begreb *folket*. Den nyvakte interesse for socialhistorie i 1980'erne er en del af den samme nyorientering, som det lokalhistoriske projekt selv er udtryk for.

For det tredje gemmer der sig, bag den løbende debat i 1980'erne om den »naturlige« skillelinie mellem lokalbeskrivelse og historisk forskning, en interessekonflikt mellem funktionærer og professionelle intellektuelle; reelt er det den mere eller mindre vilkårlige arbejdsdeling mellem disse to hovedgrupper, som udgør substansen i skillelinien mellem lokalbeskrivelser og historie, således at partifunktionærer/kadrere er hovedansvarlige for udarbejdelsen af lokalbeskrivelserne (med professionelle intellektuelle som rådgivere), mens »historie« er de intellektuelles domæne (idet dog kadrerne har overopsyn også med historieforskningen). Det store skred i autoritetsforholdet mellem disse to grupper op gennem 1980'erne, hvor de professionelle intellektuelle i en periode genvandt noget af fordums prestige, afspejles i løbende ændringer og omdefineringer af lokalbeskrivelse/historie-problematikken i løbet af årtiet.

For det fjerde: Det lokalhistoriske projekt kan ikke holde sig udenfor den permanente debat indenfor moderne kinesisk historieforskning om forholdet mellem empiri og teori:<sup>11</sup> i hvor høj grad skal historikerne fortolke, belære, uddrage moraler? Trods den meget fact-orienterede profil i lokalbeskrivelses-arbejdet kan spørgsmål vedrørende *sammenhæng, tendenser og betydning* ikke holdes permanent ude. Fortolkningen spøger, også når den er usynlig. Denne problematik udløser en række debatter og spaltninger indenfor lokalbeskrivelses-projektet i løbet af 1980'erne.

Alle disse problemstillinger ses udspillet i Harbin by's lokalhistoriske projekt. Hertil kommer en række særlige faktorer som især spiller en rolle i Nordøstkina eller alene i Harbin. Harbin er blandt Kinas yngste byer, med en historie på mindre end 100 år, uden nogen tidligere lokalbeskrivelses-tradition. Hertil kommer, at det første halve århundrede af byens historie blev udspillet på udenlandske magters og befolkningsgruppers præmisser. Først efter 1945 er Harbins *kinesiske* befolkning for alvor blevet dem der »skaber historien«. Det lokalhistoriske projekt i Harbin skal altså ikke blot »opfinde en tradition« – i et område, hvor etniske kinesere faktisk er forholdsvis nye på scenen – men også skabe substans i en præ-1949 socialhistorie, hvor byens kinesiske element oftest var henvist til en passiv (offer-)rolle. Hvor det lokalhistoriske projekt generelt har en såvel patrio-

11. Jvf. Susanne Weigelin-Schwiedrzile: »Party Historiography in the People's Republic of China«, *The Australian Journal of Chinese Affairs*, No. 17, 1987, s. 77-94.

tisk som lokalpatriotisk funktion, er denne opgave i tilfældet Harbin særlig prægnant – men også fuld af fælder og fristelser.

### *Arbejdsmarken: kort rids af Harbins historie*

#### *En oversigt*

Harbin er Kinas nordligste storby, klimatisk præget af nærheden til Sibiri- en, med lange, tørre og kolde vintre (en frostperiode på gennemsnitligt 190 dage om året) og korte, men varme somre. Indtil nyere tid har området altid været tyndt befolket, men den nuværende by har dog – hvilket ofte understreges med ildhu af byens lokalhistorikere – i en vis forstand historiske rødder, idet en Nüzhen landsby sydvest for det nuværende Harbin kan føres tilbage til 1097 (Nüzhen: grundlæggerne af det »barbariske« Jin dynasti 1115-1230, forfædre til Manchu-folket, der regerede Kina under Qing-dynastiet fra 1644 til 1911). Med Qing dynastiets gradvise lem- pelse af forbudet mod Han-kinesisk migration til de gamle manchuriske kerneområder i løbet af 1800-tallet – begrundet især af behovet for at ska- be en vis befolkningsmæssig tyngde i de af Tsar-Rusland efterstræbte grænseområder i Nordøst – opstod gradvist en række små-landsbyer i Harbin-området, som ved århundredets afslutning havde en samlet befolkning på omkring 50.000<sup>12</sup>.

For virkeligt at overvinde de klimatiske barrierer for en intensiv menne- skelig opfyldning af Harbin-regionen krævedes imidlertid moderne inputs. Og de kom, massivt og pludseligt, med bygningen af den russiske Dong- Qing jernbane (senere »Chinese Eastern Railway«) som fast forbindelse til Port Arthur i årene 1896-1903. Det traktatslige grundlag for jernbane- projektet var den hemmelige russisk-kinesiske traktat af 3. juni 1896, men allerede året før havde russiske ingeniører udpeget Harbin som det sted, hvor det var mest praktisk for det kommende jernbanebyggeri at krydse Songhua floden, og samtidig som oplagsplads og kommandocentral for hele projektet. Næsten fra starten var Harbins statsretslige status proble-

12. Det er helt umuligt at få nutidige kinesiske og russiske beskrivelser af Harbins udseende og status *før* starten på det russiske jernbanebyggeri i 1898 til at rime med hinanden. Den gængse kinesiske version (»et sammenhængende netværk af landbye«) er i slående kon- trast til en tidlig russisk øjenvidneskildring: »Fiskernes og bøndernes hytter, som var spredt ud mellem marskland og søer i den fremtidige zone, som skulle blive til Harbin, lå temmelig langt fra hinanden. De kunne ikke på nogen måde siges at udgøre en landsby, og da slet ikke en by. Hytterne var ikke forbundne med hinanden, og udgjorde blot nog- le få adskilte punkter på det, der skulle blive til kortet over den moderne by.« (Georgi Melikhov, »Glimpses of Old Harbin«, *Far Eastern Affairs*, No. 4, 1990, s. 163).

matisk: formelt var det et datterselskab til den Russisk-Kinesiske Bank, der stod som kontrahent på jernbanebyggeriet, men i praksis var der tale om russisk koloni-administration. I 1898 offentliggjorde Jernbaneadministrationen et sæt regulativer for Harbin<sup>13</sup>. Qing regeringen protesterede, men i kølvandet på Boxeropstanden, hvor de russiske jernbanevagter og regulære tropper nedkæmpede antirussiske lokalopstande i Nordøstkina, udbredtes den russiske civiladministration til en særskilt jernbane-zone langs hele linien. I 1909 accepterede den kinesiske regering status quo imod en russisk anerkendelse af Kinas principielle suverænitet i området.

Floden, jernbaneknudepunktet, og den gamle russiske bydel er stadig den dag i dag det, der giver Harbin sit særpræg. Det russiske befolkningselement fik yderligere vækst med tilstrømningen af hvidrussiske flygtninge efter Oktoberrevolutionen i 1917, og i 1920 var den russiske befolkning i byen oppe på ca. 150.000, hvilket skal sættes i relation til en kinesisk befolkning, som ikke var væsentligt større end dette tal. Hertil kom flere snese tusinde andre europæere, samt et stigende islæt af japanske immigranter. Harbin var fra 1917 til 1920 et hovedsæde for den hvidrussiske modstand mod den nyetablerede Sovjetstat, og blev fra marts 1919 sat under amerikansk ledet »international kontrol« som hovedkvarter for interventionstropperne rettet mod Sovjetunionen. Efter 1920 begyndte kinesiske myndigheder gradvist at opnå kontrol med byen, og i 1926 blev den hvidrussiske politiske dominans endegyldigt brudt. I mellemtiden havde Sovjetunionen allerede i 1924 opnået en aftale med Beijing-regeringen og den øverste militære krigsherre i Manchuriet, Zhang Zuolin, om fælles sovjetisk-kinesisk drift af jernbanen.

Samtidig med at den russiske indflydelse i regionen således blev videreført af Sovjetunionen, fragmenteredes den kinesiske statsmagt yderligere i området. Efter afsættelsen af den hvidrussiske administration i 1926 blev Harbin delt mellem de tre største militærklikker i Nordøst. Som en slags regional »over-krigsherre« var Zhang Zuolin (i 1928 efterfulgt af sønnen Zhang Xueliang) Sovjets vigtigste modspiller i området, og de konflikter, der fra starten havde udspillet sig mellem disse to parter, kulminerede i »Chinese Eastern Railway krisen« i 1929, hvor Zhang Xueliang lukkede de sovjetiske handelsstationer, konsulater m.v. i et forsøg på at overtage kontrollen med jernbanen i en enkelt dristig manøvre. En resolut sovjetisk militæraktion i slutningen af 1929 tvang dog hurtigt kineserne til at bekræfte hovedtrækkene i aftalen fra 1924.

13. Wiczynski, J.L., *The Modern Encyclopedia of Russian and Soviet History*, Academic International Press, 1976, s. 50.

Den genvundne sovjetiske indflydelse i området blev en kort fornøjelse. I september 1931 indledtes den japanske erobring af Manchuriet, og Harbin faldt, trods resolut kinesisk modstand, i februar 1932. De næste tretten år, frem til august 1945, befandt Harbin sig under japansk besættelse. I 1933 blev de adskilte dele af Harbin samlet under en centraliseret administration, og sideløbende hermed tilbød Sovjet – som måtte erkende Japans overlegenhed i regionen – at sælge jernbanen til Japan. Salget blev dog først gennemført i 1935.

Den japanske magtovertagelse i Harbin førte imidlertid ikke umiddelbart til at byens russiske/vestlige præg svandt bort. Til gengæld øgedes det japanske islæt naturligvis, og hertil kom en betragtelig immigration af koreanere, hvoraf en del fungerede som håndlangere for japanerne. Men den største immigrant-gruppe i den japansk-dominerede periode var imervæk Han-kinesere. For trods de ubestridelige lidelser og ydmygelser, som Japan udsatte den kinesiske befolkning i Harbin for, var hovedtendensen i de økonomiske faktorer, som betinger migration, relativt set i Harbins favør. Denne befolkningsudvikling er en del af et større billede, hvor migrationen fra Shandong og Den Nordkinesiske Slette til Nordøst, fra en spæd start i slutningen af 1800-tallet, kulminerede i to store bølger, hhv. i slutningen af 1920'erne, og igen i slutningen af 1930'erne og begyndelsen af 1940'erne<sup>14</sup>. Den nuværende kinesiske befolkning i Harbin består dels af efterkommere til disse migranter – der typisk startede som ugifte, midlertidige gæstearbejdere, som først efter flere arbejdsperioder i området tog springet til permanent bosættelse – dels af folk, som blev posteret i byen i forbindelse med etableringen af Harbin som sværindustriell base i Folkerepublikkens 1. femårsplan-periode (1953-57). Den førstnævnte gruppe, som altså relativt set er den »oprindelige« Han-kinesiske befolkning, består udpræget af folk fra Shandong og Hebei, hvorimod den sidstnævnte, i overensstemmelse med den maoistiske periodes princip for arbejdskraftens allokering, er meget broget sammensat, uden noget enkelt dominerende oprindelsessted<sup>15</sup>.

Arbejderbevægelsen i Harbin var efter kinesiske forhold usædvanligt tidligt udviklet, især p.gr.a. kontakten mellem kinesiske arbejdere og russiske revolutionære jernbanearbejdere, som allerede i forbindelse med krisen i 1905 udviklede en socialdemokratisk organisation og afprøvede

14. Jvr. T. R. Gottschang, »Economic Change, Disasters, and Migration: The Historical Case of Manchuria«, i *Economic Development and Cultural Change*, 1987, s. 464ff.

15. Harbins brogede befolknings sammensætning, herunder især migrationens rolle, er grundigt dækket i Li Debin & Shi Fang, *Heilongjiang yimin gaiyao* (»Oversigt over migration i Heilongjiang«), Harbin, 1987, s. 194 ff.

strejkevåbnet. Kinas Kommunistiske Parti (KKP) var på denne baggrund tidligt på banen i Harbin med en selvstændig partiafdeling allerede i 1923. Under konflikten omkring »Chinese Eastern Railway« i 1929 fik KKP-aktivisterne i Harbin den utaknemmelige opgave at støtte den sovjetiske side i konflikten, hvilket for en periode isolerede partiet fra den nationalistiske hovedstrømning blandt progressive kinesere. Endnu mere bemærkelsesværdigt i denne sammenhæng er de nordøstkinesiske kommunisters uvilje mod at engagere sig helhjertet i udviklingen af en bredt funderet anti-japansk bevægelse i årene op til den japanske besættelse af Manchuriet. Ifølge Chong-Sik Lee, hvis studium af den revolutionære bevægelse i 1920ernes og 1930ernes Nordøstkina hører blandt de mest dybtgående på området, skyldes dette især en sovjetisk interesse i at undgå at provokere til konflikter med Japan<sup>16</sup>. Således stækket i forhold til såvel de anti-japanske som de anti-sovjetiske nationalistiske strømninger i Nordøstkina lykkedes det ikke den kommunistiske bevægelse i Harbin at etablere en virkelig massebasis før den japanske besættelse.

Efter 1932 ændredes Sovjets prioritering radikalt, og Nordøstkina blev foregangsområde for »Den Forenede Fronts« strategi, idet Komintern allerede fra januar 1933 opfordrede de kommunistiske partiafdelinger i Nordøst til at udvikle en bredt funderet »forenet front« bevægelse imod den japanske imperialisme. Der var langt fra fælles fodslag blandt de kinesiske kommunister i dette spørgsmål frem til 1935, men størsteparten af Harbin afdelingens energi (Harbin blev fra 1931 hovedkvarter for partiarbejdet i hele Nordøst) blev allerede fra 1932 anvendt til opbygningen af antijapanske guerilla-enheder i landområderne. Disse guerillaer udviklede sig op gennem 1930erne til en betragtelig trussel mod de japanske besættelsestropper indtil deres endelige nederlag i 1941, hvor de resterende guerilla-tropper trak sig tilbage til den anden side af den sovjetiske grænse. I selve Harbin viste det sig imidlertid at være meget vanskeligt at udføre undergrundsarbejde p.gr.a. den allestedsnærværende japanske efterretningstjeneste. Harbin partikomiteen blev optrevet i flere omgange, især i 1934 og 1937, og efter den anden store optrevling var der i praksis

16. Se Chong-Sik Lee, *Revolutionary Struggle in Manchuria* (1983) s. 84. – Sovjetunionen havde helt fra december 1917 tilstræbt en udvikling af positive relationer med Japan, i sidste ende for at spalte Japan fra den engelsk-amerikanske imperialistiske lejr. Hertil kom i løbet af 1920erne hensynet til CER, hvor et tåleligt forhold til Japan var en betingelse for sikring af de sovjetiske rettigheder (jvf. Karakhan i 1925: »Without the establishment of normal relations with Japan it would have been impossible to hope for a complete restoration of our rights to the Chinese Eastern Railway« – Lee op.cit. s. 87). Tilnærmelserne til Japan forblev imidlertid i det store og hele ugængelgte.



*Harbins gamle kirke har oplevet fornyet tilstrømning de senere år. Søndag formiddag er ikke blot kirkerummet til denne kirke, men hele den omgivende gårdsplads, fyldt til randen.*

ingen forbindelse mellem KKP's ledelse og de få, spredte overlevende kommunistiske aktivister i byen.

Befrielsen fra den japanske besættelsesmagt måtte på denne baggrund komme udefra: 15. august 1945 rykkede enheder fra den Røde Hær, ledsaget af de rester af den anti-japanske guerilla, som fire år tidligere var blevet evakueret til Sovjetunionen, ind i Harbin. Samtidigt hermed traf KKP under Mao Zedongs ledelse den epokegørende beslutning om strategisk at satse på Nordøstkina i forberedelsen af det uundgåelige slutopgør mellem KKP og Chiang Kaisheks nationalistparti Guomindang; 15. september dannedes »Nordøst-Bureauet« med en række af KKP's mest erfarne militære ledere (Chen Yun, Lin Biao, Peng Zhen m.fl.), og 19. september 1945 meddeltes internt i partiet den nye strategiske prioritering: »at sikre fodfæstet i syd, men satse på fremgang i nord«<sup>17</sup>. Troppeneheder fra den kommunistiske 8. Rutearmé blev ført til Harbin, for i slutningen af

17. Jvf. Zhong Ziyun (Harbins første partisekretær efter 1945, veteran fra partiarbejdet i byen i slutningen af 1920'erne og begyndelsen af 1930'erne): »Geming – zhandou – shengli« (»Revolution – kamp – sejr«) i *Haerbin wenshi ziliao* (Kilder til Harbins historie) Vol. 8 (1986) s. 7 f.



året igen at blive trukket ud af byen i forbindelse med våbenhvileforhandlingerne mellem KKP og Guomindang. Harbin blev formelt overdraget Guomindangs repræsentanter i begyndelsen af 1946, men umiddelbart efter den sovjetiske Røde Hærs tilbagetrækning fra Harbin den 26.-27. april 1946 rykkede KKPs militære enheder, nu under betegnelsen den »Demokratiske Forenede Armé«, atter ind i byen. Harbin opnåede på denne måde at blive den første storby, som kom under kommunistisk kontrol, og det lykkedes at holde byen gennem de efterfølgende tre års borgerkrig. Især i første fase af Borgerkrigen 1946-49 fik Harbin en vigtig rolle som »krigshovedstad« og industrielt bagland for KKP.

Umiddelbart efter Folkerepublikkens etablering i 1949 begyndte Harbins anden store vækstperiode (den første var 1920'erne). P.gr.a. nærheden til såvel Sovjetunionen som til Korea, samt de store forekomster af olie, jern, tømmer, m.v. i Heilongjiang, fik byen førsteprioritet i opbygningen af nye sværindustrielle centre. Især Koreakrigen 1950-53 gav et kraftigt skub til denne udvikling. Titusinder af arbejdere, teknikere og ingeniører fra hele Kina (samt 16 komplette virksomheder, hvis udstyr og ansatte blev flyttet samlet til byen) blev reallokeret for at udvikle militærindustrien i Harbin, og som resultat heraf er Harbin den dag i dag blandt Kinas største militærindustrielle centre. En yderligere impuls kom i form af allokering af en uforholdsmæssig stor del af det sovjetiske industrielle hjælpeprogram for Kina i 1. femårsperiode (1953-57): 13 af de i alt 156 store projekter blev placeret i Harbin, og disse 13 virksomheder er stadig rygraden i byens industristruktur. Samlet oplevede byen en ottedobling af industriproduktionen i perioden 1949-57, og en årlig vækstrate på 22 %.

Til gengæld blev Harbin ramt usædvanligt hårdt af det politiske kurskifte 1958-60. Afkølingen af relationerne til Sovjet gik særlig hårdt ud over Harbin, ligesom også det økonomiske kaos efter Det Store Spring Fremad ramte byen med stor styrke. Væksten i Harbin faldt til under det nationale gennemsnit op igennem 1960'erne.

Kulturrevolutionens udbrud bragte igen Harbin i en førerposition i forhold til resten af landet: Den »Revolutionskomite«, som i slutningen af januar 1967 overtog regeringsmagten i byen og provinsen, kom til at danne skole for omformningen af de politiske strukturer overalt i Kina under Kulturrevolutionen, idet »revolutionskomiteen« blev betegnelsen for det lokale regeringsapparat på alle niveauer igennem hele det næste årti.

I 1980'erne har Harbin, på linie med andre kinesiske byer, oplevet fornyet økonomisk udvikling samt en begyndende liberalisering og »økonomisk pluralisme« i kølvandet på reformerne indenfor byerhvervene i 1984-89. Den private sektor i Harbin har dog langt fra opnået samme omfang og

dynamiske rolle som i de sydkinesiske kystbyer, og Harbin forbliver, ved udgangen af reformperioden i 1980'erne, blandt de byer som fortsat er underlagt centralregeringens effektive kontrol<sup>18</sup>.

### *Stolte minder og ømme tæer*

På baggrund af ovenstående rids over Harbins historie kan en topografi af den historiske udvikling skitseres, med dens stolte højdepunkter og pinagtige lavninger. Det er det materiale, lokalhistorie-skrivningen må forholde sig til. Højdepunkterne er lette at få øje på:

1. Harbin har en hæderværdig plads i den kinesiske arbejderbevægelses tidlige historie, og kan bl.a. notere sig for Kinas første 1. maj-demonstration (allerede i 1906), tidligt udviklede fagforeninger og kommunistisk partiorganisation.

2. Harbin var centrum for de første tilløb til en »forenet front«-strategi i 1930'erne, dvs. den politiske kurs, som sidenhen blev grundlaget for KKPs gennemslag i den brede befolkning og blandt intellektuelle som Kinas mest konsekvente nationalistiske bevægelse.

3. Harbin var den første kinesiske storby under kommunistisk kontrol (fra 28. april 1946).

4. Harbin var hjemsted for Kinas første Revolutionskomite (januar 1967); denne hædersplads er selvfølgelig af tvivlsom værdi i og med den totale forkastelse af Kulturrevolutionens værdier efter 1978.

5. Harbin har spillet – og spiller stadig – en stor rolle som sværindustrielt bagland for Kinas økonomiske modernisering.

Men allerede listen over glørværdige højdepunkter antyder skyggesider eller tabuemner. Således var de tidligste manifestationer af en arbejderbevægelse i Harbin strengt taget begivenheder i russisk regi, med de kinesiske arbejdere i lærlingerollen. Den tidlige partihistorie er gennemskåret af problemfelter og emner, som i den ene eller anden periode har haft tabukarakter. Og byens vigtige økonomiske rolle er uløseligt forbundet med den usædvanligt stærke udenlandske indflydelse, først russisk og generelt vestlig, siden japansk, og endelig en væsentlig indflydelse fra Sovjet i 1950'erne. Harbins lokalhistorie er, måske mere udpræget end nogen anden lokalitet i Kina, præget af »ømme tæer«, og med de fortsat mange tabuer i Kinas politiske liv er udfordringen til lokalhistorikernes kreativitet ekstraordinært stor. En kort oversigt over problemerne:

1. Byens korte historie og baggrund i et ikke Han-kinesisk kulturområde opleves som et meget ømtåleligt problem, og der er fra Harbin-lokalhi-

18. Jvf. *Newsweek*, 4. juni 1990, s. 38-41.

strikernes side overordentligt forcerede bestræbelser på at rekonstruere en »forhistorie« for Harbin før 1895.

2. Næppe nogen anden by i Kina har været så grundigt domineret af udlændinge i perioden frem til 1946. Ikke blot har det økonomiske liv været domineret af udenlandske investeringer og udenlandsk ledelse, byen har også i hovedparten af perioden op til 1946 været politisk direkte underlagt den ene eller den anden udenlandske magt (Rusland fra 1895 til 1919, den amerikansk ledede interventionsstyrke 1919-22, den japanske besættelse 1932-45). Hvad værre er: de kinesiske politisk-militære kræfter, der i korte perioder har øvet indflydelse på byen (Duan Qirui-regeringen omkring 1920, Zhang Zuolin/Zhang Xueliang i sidste halvdel af 1920'erne, samt lokale krigsherrer) hører til de mørkeste kapitler i det moderne Kinas politiske historie, fra tvivlsomme autoritære militærregimer til regulære røverbander.

Et af de allervanskeligste emner for lokalhistorien er i denne forbindelse den fundamentale rolle, udlændinge har spillet som investorer, igangsættere, tekniske ledere osv. i udviklingen af byens økonomi. Hvordan kan »økonomisk imperialism« og »plyndring af Kinas naturrigdomme« forlenes med den udenlandske impuls' helt centrale rolle for Harbins udvikling til storby og sværindustrielt centrum?

3. Sovjetunionens rolle i forhold til Harbin rummer en række tvivlsomme episoder: fra genetableringen af russisk kontrol med »Chinese Eastern Railway« i 1924 (i modstrid med de oprindelige erklæringer fra 1919 og 1920 om tilbagegivelse af jernbanen til Kina uden modydelse), over den omtalte tilbageholdende linie m.h.t. anti-japansk agitation op til besættelsen af Manchuriet 1931-32, og frem til plyndringen af industrianlæg i Nordøstkina (herunder i Harbin) 1945-46 i forbindelse med Den Røde Hærs afvæbning af de japanske besættelsestropper i regionen.

4. Den lokale partihistorie er også fuld af landminer. Hvordan skal man forholde sig til den trotskistiske strømnings indflydelse i perioden 1927-31, herunder de lokale trotskisters faktiske bidrag til udvikling af den faglige organisering m.v.? Hvad med de lokale manifestationer af de senere hårdt kritiserede »venstreopportunistiske linier« fra 1929 og frem? Og omvendt: da Harbin-folkene gik i spidsen for »Forenet Front«-strategien efter 1932, skete det i begyndelsen i modstrid med KKPs officielle linje. Omend de sidenhen »fik ret af historien«, har de manchuriske kommunisters pionerrolle m.h.t. »Forenet Front«-politikken aldrig fået fuld anerkendelse i partiets officielle historie.

Andre problemer i den lokale partihistorie har skiftet valør med de politiske omskiftelser i de seneste to årtier. Liu Shaoqi, Kinas præsident fra

1959 til 1966 og Mao Zedongs højre hånd, indtil han fik rollen som »Kinas største revisionist« under Kulturrevolutionen, fungerede som leder for Manchuriet-komiteen 1929-31, og blev naturligvis genstand for endeløs kritik i årene efter 1966, men fremhæves i dag positivt. Omvendt med Lin Biao, der spillede en ledende rolle i den militære overtagelse af Nordøstkina efter 1945. Han overtog rollen som »nummer to« under Mao indtil sit mislykkede kupforsøg og død under flugt i 1971, og blev selvsagt lovprist for sin indsats i Nordøstkina indtil sit politiske fald, hvorefter alle vurderinger måtte skrives om.

Listen kunne fortsættes ad libitum. Der er nok af ømme tæer i den moderne historie og samtidshistorien, og lokalhistorikerne har i høj grad rollen som – til dels ufrivillige – »grænse-afsøgere«. Lokalhistorikernes »grænseafsøgning« kan siges at have to fronter: dels må de, i kraft af deres beskæftigelse med forholdsvis konkrete historiske fænomener, hele tiden støde på spørgsmålet om hvor langt man kan gå i forhold til generelle tabuemner (som for eksempel i relation til konkrete lande, i spørgsmålet om korrektheden af partiets politik på et givet tidspunkt, o.lign.). Dels støder de også tilbagevendende på spørgsmålet om interesse modsætninger mellem det lokale og det nationale niveau. Rollen som leverandør af materiale til lokalpatriotisk opbygning og lokal integration er langt fra problemfri.

### *Høstfolket: Harbins mange lokalhistorikere og deres båse*

Lokalbeskrivelses-projektet i Harbin er blot en enkelt gren – omend nok den mest vidtrækkende – i en samlet lokalhistorisk forskningsindsats, som involverer nogle snese fuldtids professionelle intellektuelle, flere hundrede funktionærer, samt tusindvis af amatør-aktivister, kildeleverandører m.v. På en skala, hvis yderpunkter er henholdsvis bureaukratisk organiseret indsamling af historisk kildemateriale og professionel akademisk forskning, befinder lokalbeskrivelses-projektet sig klart ved den førstnævnte pol, idet dog tværgående udvekslinger, hvor forskere tilknyttet en bestemt streng også bidrager til de andre, er ganske udbredte.

Polariteten mellem »politisk-administrativ« og »akademisk« lokalhistorisk forskning kan skematiseres således:

»Politisk-administrativ« pol (høj grad af politisk styring, organisering i bureaukratiske strukturer)

Akademisk pol

Funktion	Lokalbeskrivelse	Partihistorie	»Kulturhistorisk materiale«	Lokalhistorisk forskning
Styringsforhold	Hierarki af komiteer fra nationalt til by-niveau	Partikomite i Harbin, styringskomite for partihistorie	Den pol.-konsultative konference (hierarki fra nationalt til by-niveau)	CASS/Universiteter
Arbejdsorgan	Bureau for Lokalbeskrivelse, 84 skrivegrupper	»Kontor«	»Kontor«	Provinsafd. af Soc. videnskab. Akademi, Institutafd. på byniveau, Historie-inst. på universiteter
Publikationer	»Harbin lokalbeskrivelse«, »Harbin Lokalhistorie«	»Partihistoriske Meddelelser«	»Kulturhistorisk Materiale«	»Forskning i Harbin«, »Harbin Årbog«

Dette skema er langt fra udtømmende. En lang række andre organer har større eller mindre berøring med det lokalhistoriske forskningsmiljø. Det drejer sig især om: Heilongjiang Museum, Martyr-Museet i Harbin, Museet for japanske krigsforbrydelser (»731-enheden«), Harbin Bibliotek, Bureauet for Dokumenter, Opbevaringskontoret for Tekstmateriale, og »Materialekontorerne« under hhv. partikomite og by-regering. Disse organer bidrager alle som leverandører af kildemateriale til det lokalhistoriske arbejde, og enkeltpersoner fra f.eks. biblioteket og museerne indgår også aktivt i selve den lokalhistoriske forskning.

Man kunne forvente, at skala-inddelingen i skemaet også ville modsvare en tilsvarende skala fra *empiri* til *teori*, altså i hovedsagen kildeindsamling og relativt ubearbejdet fremstilling ved den venstre pol, og en stigen-

de frihed til fortolkning i behandling af materialet på vejen mod højre pol. I praksis er det kun den yderste højre pol, og her endda kun universitetsniveauet, som adskiller sig markant fra resten af feltet ved et større islæt af analyse og teori. For alle de øvrige »grenes« vedkommende er det principielle formål empiri, blot og bar »fremstilling af facts«. »Vi skal blot beskrive de faktiske begivenheder, uden at foretage en vurdering« – dette er den gængse selvfremstilling overalt i det lokalhistoriske forskningsmiljø. I praksis må alle dog alligevel forholde sig til »teoretiske spørgsmål«, da den »rene empiri« er en utopi, hvilket de enkelte lokalhistorikere da også gerne vedkender sig.

Dette gælder paradoksalt nok ikke mindst for lokalbeskrivelsesprojektet. Der er i dette regi, især i tidsskriftet »Harbin lokalhistorie« – et »internt« tidsskrift, som udkommer 2-4 gange årligt – tilbagevendende diskussioner om fortolkningsdimensionen i lokalbeskrivelsesprojektet, herunder, som nævnt, om forholdet mellem historie og lokalbeskrivelse. Dette ligger til dels indbygget i selve mandatet: kravet om at føre lokalbeskrivelserne tilbage til århundredets begyndelse, altså at »opfylde tomrummet« m.h.t. lokalbeskrivelser (for Harbins vedkommende er sagen ganske speciel, fordi der knap nok er en forudgående lokalbeskrivelses-tradition at »nå tilbage til«) gør det i praksis svært at skelne mellem historie og lokalbeskrivelse. I den traditionelle kontekst var der klare rammer for lokalbeskrivelsen, de faste kapitelinddelinger svarede til forholdsvis uforanderlige sociale institutioner, men det 20. århundredes historie er jo netop historien om den konstante *ombrydning* af disse rammer, og 1980ernes projekt om at »skrive lokalbeskrivelse med tilbagevirkende kraft« indebærer altså et krav om løbende diskussion af *hvilke* strukturer og sociale organisationer, brancher osv., der på et givet tidspunkt er karakteristiske for lokalsamfundet. Hertil kommer det principielle krav om *universel dækning*, år for år, sektor for sektor, som gør det svært at omgå eventuelle tabuproblemer ved simpel overspringelse.

Endvidere spiller personalemæssige dispositioner en rolle. Lokalbeskrivelsesprojektet er bemandsmæssigt den absolutte sværvægter i Harbins lokalhistoriske arbejde, med p.t. 25 fuldtidsansatte professionelle intellektuelle, plus et »fodfolk« af omkring 400 fuldtidsarbejdende ikke-professionelle funktionærer i de enkelte bureauer, brancher, m.v., hvor de branchespecifikke kapitler til den samlede lokalbeskrivelse udarbejdes. Arbejdet med de *branchespecifikke lokalbeskrivelser* (kinesisk: *zhuanzhi*) foregår i hovedsagen i byadministrationens talrige branche-bureauer, samt i organisationer som fagforeningen, Kvindeforbundet, o.lign., i alt 84 enkeltprojekter (hvilket er langt mindre end de oprindelige 289 bran-

che-lokalbeskrivelser ved projektets start i Harbin), hvortil kommer syv *distrikts-lokalbeskrivelser*, en for hver af byens administrative distrikter. Produktionsmålet er aktuelt – efter massive forsinkelser i projektet – en udgivelsesrække, som omfatter en central by-lokalbeskrivelse (kinesisk: *shizhi*) på to bind, samt et halv hundrede bind branchespecifikke lokalbeskrivelser og distrikts-beskrivelser, der i gennemsnit skal dække to brancher pr. bind; og år 2000 som tidshorizont for projektet (det oprindelige mål var 1990). En krise i arbejdet midt i 1980'erne blev søgt løst ved at styrke det professionelle element i projektet, og denne øgede professionalisme styrkede i sig selv en tendens til »historisering« og teoretisk orientering indenfor det principielt bureaukratisk organiserede lokalbeskrivelsesarbejde.

En kort kronologisk oversigt over lokalbeskrivelsesprojektets udvikling i Harbin gennem det seneste årti kan tjene til at konkretisere indtrykket af projektets karakter og modsigelserne mellem de historiske intentioner og den bureaukratiske skabelon:

1979

På det genoprettede Socialvidenskabelige Institut i Harbin oprettes et »Forskningskontor vedrørende lokalbeskrivelse« med fire ansatte.

1982

I maj oprettes de bærende organer for lokalbeskrivelsesprojektet i Harbin (Styringskomiteen og »Kontoret«), og byens ledelse udstikker de overordnede retningslinier for det kommende arbejde. Projektet lanceres med stor entusiasme.

1983

Tusindvis af mennesker i Harbin involveres i projektet, som »aktivister« eller informanter. En »kongres for kadrer, som deltager i lokalbeskrivelsesarbejdet« afholdt i maj 1983 har ifølge kilderne mere end 40.000 deltagere!<sup>19</sup> Ved årtiets slutning beretter Harbins »Kontor for Lokalbeskrivelser« – ikke uden vemod – at byen i 1983 var »førende i hele Kina m.h.t. lokalbeskrivelser«.

Udgivelsen af »Harbin lokalhistorie« starter i marts 1983.

19. Jvf. *Haerbin Shizhi (Harbin Lokalhistorie og lokalbeskrivelse) 1985, No. 1, s. 94.*

1984

Aktivitetsniveauet er fortsat tilsyneladende meget højt, og i september indledes diskussionen om disposition for den kommende by-beskrivelse.

1985

Projektet taber pusten, og der begynder at vise sig tomme huller bag den hektiske aktivitet på overfladen. På det første møde i Styringskomiteen, afholdt februar 1985, rapporteres det at »Harbin nu er kommet bagud i forhold til sammenlignelige byer i Kina«: Kun 14 % af de decentrale skrivegrupper for »branchespecifikke lokalbeskrivelser« er op til standard, i andre 40 % er skrivegruppen godt nok etableret, men i praksis ikke fungerende på grund af underbemanding, hyppige forflytninger, manglende træning osv. Endelig er der den tungeste gruppe: i 46 % af de enheder, der efter planen skulle etablere branchespecifikke skrivegrupper, er dette overhovedet ikke sket<sup>20</sup>. Ikke desto mindre opereres fortsat med 289 branchespecifikke lokalbeskrivelser, dvs. at arbejdet stadig for en stor dels vedkommende principielt er koncentreret på virksomhedsniveau.

Sidst på året rapporteres Telegrafkontoret klar med et manuskript til en branche-skrivelse, og der afholdes evalueringsmøde. Men herefter går arbejdet tilsyneladende i stå.

1986

En stor del af græsrodsarbejdet går i stå, og der er udbredte problemer med at fastholde disciplinen i projektet. Nogle enheder begynder at sende deres manuskripter til trykning udenom godkendelsesproceduren. Hertil det tilbagevendende problem med *forflytninger*: hovedparten af de mange hundrede kadrer, som i projektets tidlige fase har modtaget træning i lokalbeskrivelses-arbejde, er på dette tidspunkt blevet forflyttet til andet arbejde.

Imidlertid lykkes det i løbet af 1986 at få »dækningsgraden« af enheder, hvor arbejdet med de branchespecifikke beskrivelser faktisk er kommet i gang, øget til 92 %; men muligvis er dette resultat simpelt hen nået ved at reducere antallet af beskrivelsespligtige enheder, dvs. ved at flytte ansvaret for de branchespecifikke beskrivelser fra virksomhederne til de administrative organer (bureauer) under byens regering.

20. Jvf. *Haerbin Shizhi*, 1985 No. 1, s. 5.



1987

Der afholdes to møder i Styringskomiteen lige efter hinanden (i hhv. marts og april). Formodentlig har baggrunden været et politisk ønske om at skære igennem og komme ud af dødvandet i lokalbeskrivelsesprojektet. Under alle omstændigheder resulterer møderne i en opprioritering af arbejdet: »Kontoret« får nu status af »bureau,« bemanningen udvides, og der lægges større vægt på professionalisme i arbejdet.

1989

Kun det professionelle element i projektet fungerer fortsat. »Aktivist-fasen« betragtes nu som overstået, og arbejdet med færdiggørelse af udkast til branchespecifikke lokalbeskrivelser hviler hos de i alt ca. 400 funktionærer, for hovedpartens vedkommende hentet ud af personalet på de forskellige branchespecifikke bureauer.

Hvorfor disse voldsomme udsving i Harbins lokalbeskrivelsesprojekt? Hvorfor var projektet tæt ved at kuldsejle midt i 1980'erne?

Svarene er lidt forskellige blandt veteranerne i projektet. For det første fremhæves ofte problemerne ved aktivist-fremgangsmåden i de første år, og blandt professionelle historikere kan man møde den opfattelse, et aktivist-fasen i bund og grund var en *fejltagelse*, et levn fra en tidligere tid (jvf. Kulturrevolutionens »massehistorie«, dvs. lokalhistorie og arbejdspladshistorie skrevet på grundlag af interviews med »masserne«), kolporteret ind i 1980'erne af fremfor alt Hu Qiaomu, der i løbet af årtiet stadig tydeligere kommer til at fremstå som den dogmatiske KKP-fløjs talsmand indenfor det ideologiske arbejde.

For det andet er alle enige om, at manglende politisk opbakning midt i 1980'erne spillede en stor rolle. På alle niveauer skete store personrøkeringer, som havde en ødelæggende effekt på lokalbeskrivelses-arbejdets skrøbelige netværk. Ingen siger det direkte, men det er oplagt at baggrunden for de mange personrøkeringer, nemlig det *forøgede tempo i gennemførelsen af økonomiske reformer i byerne fra 1984*, i sig selv havde en uhyre skadelig effekt på lokalbeskrivelsesprojektet: hvor projektet indtil da havde forekommet de enkelte enheder stort set omkostningsfrit – der blev kun forbrugt arbejdstid, som ikke var underlagt en økonomisk kalkule – kom det pludselig til at *koste penge*. Naturligt nok søgte de enkelte virksomheder og bureaukratiske organer at reducere deres omkostninger ved at trække de bedst kvalificerede kadre ud af projektet og placere dem andre steder.

Løsningen på disse problemer blev en kombination af *professionalisering* og *bureaukratisering*: En øget professionalisme gennem en mere cen-

tral rolle til »Kontoret for Lokalbeskrivelser« og lignende tiltag, men samtidig en øget bureaukratisering i og med at de branchespecifikke beskrivelser for hovedpartens vedkommende havnede hos branche-bureauerne, altså just den tendens, man advarede imod i 1986.

Overordnet set har projektet bevæget sig fra et vadedsted til et andet: fra en modsætningsfyldt krydsning mellem 1970ernes »massehistorie« og 1980ernes nye selvbevidsthed hos de professionelle intellektuelle, til en krydsning mellem disse professionelle intellektuelle og et bureaukratisk apparat under pres for forandring.

Men dybest set skyldes krisen midtvejs i 1980erne, og de stadig ikke indfrieede forventninger, selve *projektets uhåndterlighed*. Drømmen om at producere en altomfattende dækning af det 20. århundredes historie, med lokalhistorie og lokalbeskrivelse på alle niveauer, rummer uforenelige ambitioner. Forestillingen om, at »masserne« (»folket«), bureaukratiet og de intellektuelle har identiske interesser i et sådant projekt, er en utopi. Selve den traditionelle lokalbeskrivelses-skabelon er i praksis vanskelig at tillempe til det 20. århundrede, fordi samfundets strukturer ombrydes så hyppigt. Det typiske problem på alle niveauer af lokalbeskrivelsesprojektet er *materialeforstoppelse*: der ophobes hurtigt et meget fyldigt materiale, men der mangler en tilsvarende kapacitet til redigering, og i sidste instans til politisk godkendelse af teksterne.

Alle de indbyggede problemer i hele lokalbeskrivelsesprojektet kommer til udtryk i den metodiske diskussion om struktureringen af by-beskrivelsen, en diskussion som Harbin har spillet en markant rolle i. Diskussionen drejer sig på overfladen om den disposition, der skal anvendes i bybeskrivelserne. Nogle af de byer, der kom først i gang, benyttede sig af en model, der er uhyre simpel, men som samtidig gør værdien af det endelige resultat tvivlsom. Disse byer (Nanjing er det typiske eksempel) inddelte ganske enkelt byens virkelighed i en række emneområder, der derefter fik sideordnet status i selve dispositionen. Emneområderne fulgte i det store hele byens bureaukratiske struktur og blev derefter hver for sig behandlet kronologisk. På den måde kunne man lade sundhedsdepartementet skrive om sundhedsvæsenet, elektronikdepartementet om elektronikindustrien o.s.v. og så nøjes med at tilføje nogle enkelte mere generelle bind. Denne metode er blevet modereret af andre, således at der er blevet tilføjet flere overordnede og tværgående kapitler eller selvstændige bind, men stort set i alle byer er dispositionen mere eller mindre direkte dikteret af den bureaukratiske struktur.

Harbin er tilsyneladende undtagelsen fra denne regel, eller søger ihvertfald at blive det. I Harbin mener man, at de andre byers modeller nok er

anvendelige til at bevare historiske fakta og dokumenter for eftertiden, men ubrugelige som egentlige informationsbaser til aktivt brug. De mener, at lokalbeskrivelserne netop skal bidrage med de tværgående indsigter og overbliksskabende fremstillinger, som bureaukraterne har brug for til at se ud over deres egne snævre områder. Man kan sige, at hvor de andre typer af lokalbeskrivelse cementerer Kinas bestående organisatoriske struktur (med en opdeling dels »lodret« i brancher, dels »vandret« i geografiske områder), så prøver Harbin-folkene at muliggøre informationsstrømme på tværs ved at opstille dispositionen efter *byens struktur* snarere end efter bureaukratiets. De har f.eks. i den nugældende plan for bybeskrivelsen et kapitel om erhvervsstrukturen, der indeholder underkapitler om produktstruktur, virksomhedsorganisering, energi o.s.v., altså emner, som ikke passer ind i de bureaukratiske kasser. Desuden lægger de stor vægt på at vise, hvordan enkeltområder står i forbindelse med hinanden, og forsøger i det hele taget at skildre byen som en levende organisme.

Ambitionsniveauet i dette projekt er selvfølgelig enormt, og det er da også først og fremmest blevet kritiseret p.g.a. de krav det stiller til både redaktører og skribenter. De skal jo i realiteten selv finde ud af, hvad der kendetegner byens struktur, dens dynamik, dens udviklingstendenser o.s.v., altså træffe beslutninger, der først midt i 1980erne overhovedet er blevet taget op til akademisk debat, og som under alle omstændigheder kræver en tværfaglig indsats af en seriøsitet og grundighed, der er uden fortilfælde i kinesisk samfundsvidenskab. Man kan sige at Harbin-folkene, med deres akademiske udgangspunkt, har taget målsætningen for hele lokalbeskrivelsesprojektet alvorligt og forsøgt at skabe netop det redskab, som bureaukraterne har brug for, mens de andre byer ved at lægge sig tæt op ad bureaukratiets selvforståelse, har stillet sig selv en overkommelig opgave, som til gengæld næppe vil være til glæde for andre end kommende generationers *historikere*, der vil sætte pris på at få dokumenter, statistikker o.s.v. serveret i ubearbejdet form uden for meget tilføjet tankegods. Netop ambitionsniveauet er nok den vigtigste forklaring på at Harbin, efter at have lagt hårdt ud, er faldet tilbage i feltet hvad angår publikations-tempo.

Det *partihistoriske* arbejde henhører organisatorisk under Harbins Partikomite. Den særlige »komite for partihistorie« har som formand 2. sekretæren for bykomiteen, hvilket, ifølge partihistorikerne selv, er udtryk for den høje prioritet deres arbejde har. Det daglige arbejde udføres af en forskningsenhed med i alt omkring et dusin ansatte, fordelt på to »forskningkontorer«, som har ansvaret for partihistorien henholdsvis før og efter 1949. Den førstnævnte af disse afdelinger er bemanded med erfarne



Forfatterne sammen med medlemmer af »den lokale skrivegruppe« på Harbin Lokomotivvognsfabrik.

folk, hvoraf en del har været aktive i det lokalhistoriske arbejde i mange år, og den har opnået anerkendelse som en af de ganske få forskningsenheder i Kina, bortset fra de centrale partihistoriske institutioner i Beijing, der systematisk arbejder med forholdet til Sovjetunionen og Sovjets rolle i Nordøstkina<sup>21</sup>. Den sidstnævnte afdeling blev startet i 1988 med seks ansatte, og kan endnu ikke opvise nogen resultater. Det er imidlertid bemærkelsesværdigt, at udover lokalbeskrivelses-folkene er partihistorikerne de eneste i det lokalhistoriske forskningsmiljø, som arbejder med perioden efter 1949.

Det partihistoriske arbejde har rødder tilbage til en lille partihistorisk forskningsenhed, som blev oprettet i 1960 under bykomiteens *partiskole*. Arbejdet blev afbrudt under Kulturrevolutionen, og genoptaget i 1981 under byens *Socialvidenskabelige Institut*, som er det laveste niveau i et hierarki, der strækker sig via provinsafdelingen af det Socialvidenskabelige Akademi til det nationale ditto (CASS). Den nuværende »komite for

21. Jvf. Michael H. Hunt & Odd Arne Westad, »The Chinese Communist Party and International Affairs: A Field Report on New Historical Sources and Old Research Problems,« i *China Quarterly* No. 122, 1990, s. 258-272.

partihistorie« blev dannet i 1985, og ved denne lejlighed blev forskningsenheden gjort til en selvstændig størrelse direkte underlagt komiteen. Fysisk er det partihistoriske arbejde lokaliseret i en tilbygning til lokalbeskrivelsesprojektets hovedkvarter, og partihistorikerne er i praksis meget integrerede i det samlede lokalhistoriske forskningsmiljø, som flittige leverandører af artikler til de forskellige lokale tidsskrifter og materiale-samlinger. En del af de ansatte er tidligere kadre (funktionærer/embedsmænd) med baggrund i studieophold eller undervisningsperioder på partiskolen, andre har deres uddannelsesmæssige baggrund i det partihistoriske studium på Folkets Universitet (*Renmin Daxue* – det eneste universitet som udbyder undervisning i dette speciale), og endelig er der »almindelige« intellektuelle med forskellige former for akademisk baggrund, filosofi, sprog, eller lignende. (Som det ofte ses på kinesiske forskningsinstitutioner, er den uddannelsesmæssige baggrund hos de ansatte meget heterogen.)

Hvis man forestiller sig, at Harbins partihistorikere udgør en hemmelighedsfuld enklave i det samlede lokalhistoriske forskningsmiljø, tager man helt fejl. Der er tværtimod tale om en udpræget åben holdning, og professionalisme er i højsædet. Det er bemærkelsesværdigt, at maksimet »vi forholder os kun til kendsgerninger, ikke til vurderinger« står centralt i partihistorikernes beskrivelse af deres eget arbejde, fordi de i sagens natur beskæftiger sig med politiske emner. Der er principielt frit valg af forskningsemner, idet dog en del af de ansatte er engageret i et projekt, defineret af styringskomiteen, omkring beskrivelse af »den socialistiske transformation« i 1956. Kontrollen med de ansattes indsats angives som værende rent kvantitativ: for en seniorforsker kræves en årsproduktion på mindst 25.000 tegn, mens en juniorforsker kan nøjes med 15.000! Den partihistoriske forskningsenhed har ikke noget egentligt tidsskrift, men udgiver et »internt« skrift: »Meddelelser vedr. partihistorie«. Til gengæld findes en omfattende tidsskrift-verden for partihistorie på provinsplan og derover. Men nok så meget publicerer partihistorikerne i de øvrige Harbin-tidsskrifter og samlinger, fra lokalbeskrivelses-organet »Harbin lokalhistorie« til »Harbin forskning«, som er organ for Harbins socialvidenskabelige Institut.

Under »Harbins politisk-konsultative komite« findes en »komite for forskning i kulturhistorisk materiale«, idet dog det daglige arbejde udføres af en ganske lille forskningsenhed (»Kontor for kulturhistorisk materiale«) med blot et par ansatte. Deres hovedopgave er at redigere den omfangsrige serie af bøger »Kulturhistorisk Materiale«, der indtil nu er udkommet med 14 numre, hvoraf hovedparten er »internt«-stemplede.

P.g.r.a. den principielt bredere politiske profil kunne man i denne »gren« forvente endnu større åbenhed end hos partihistorikerne, men i Harbins tilfælde forholder det sig omvendt. Både på by- og provinsplan er de »politisk-konsultative« organer kendt i det lokalhistoriske forskningsmiljø for deres tillukkethed. Baggrunden kan være den specielt hårde medfart, som funktionærerne i »den politisk-konsultative komite« (der gerne rekrutteres fra de »demokratiske småpartier«) blev udsat for under Kulturrevolutionen. Der kan også være tale om et lavere professionelt niveau hos de ansatte i forskningsenheden. I praksis består arbejdet i at redigere tekstsamlingerne i serien »Kulturhistorisk Materiale,« og lokalhistorikere fra de andre »strenge« i det samlede miljø deltager hyppigt som leverandører eller gæsteredaktører.

Udgivelsen af »Kulturhistorisk Materiale« i Harbin er en virkelig sværvegtter i den samlede lokalhistoriske forskningsindsats m.h.t. omfang, kvalitet og relevans. De enkelte bind i serien kan have form af tema-bind, som f.eks. bind 8 fra 1986, der koncentrerer sig om KKP's magtovertagelse i Harbin 1946 i anledning af 40 års jubilæet for denne begivenhed, eller der kan være tale om forholdsvis løst strukturerede bind, som f.eks. bind 4 (fra 1984), der spænder fra en samling profiler af dampmølle-ejere i Harbin i 1920'erne og 1930'erne til selvbiografiske fremstillinger af fængselsophold i japanske fængsler under besættelsen 1932-45. Nogle bind er »internt«-stemplede, andre fuldt tilgængelige for offentligheden og for udlændinge. Kriterierne for, hvilken klassifikation det enkelte bind får, er ikke umiddelbart gennemskuelige. Der er tilsyneladende ikke tale om en større andel af »statshemmeligheder« i de »internt«-klassificerede bind end i de andre, og paradoksalt nok er der større tendens til »intern«-klassifikation i de bind, der primært beskæftiger sig med hverdagsagtige fænomener og »almindelige menneskers« erindringer, end i de bind hvor lokale politiske ledere kommer til orde. Men hvad enten et bind bliver »internt«-stemplet eller ej, gøres der ikke meget for at nå ud til en bredere læserskare. Trods pæne oplag ligger boghandlerne i Harbin ikke inde med »Kulturhistorisk Materiale,« som primært fordeles ad bureaukratiske kanaler til de enkelte enheder og akademiske arbejdspladser i byen – eller de får lov til at samle støv i »den politisk-konsultative komites« lagerrum.

*Materialet* i denne serie er næsten udelukkende memoire-litteratur, enten gamle biografiske og selvbiografiske tekster, eller nulevende, ældre menneskers erindringer, skrevet på opfordring eller sammenskrevet af funktionærer på grundlag af interviews. Hvert bind har typisk en introduktion eller en afsluttende sammenfatning, skrevet af professionelle hi-

storikere fra de andre »streng« i det lokalhistoriske arbejde, gerne folk fra det Socialvidenskabelige Institut eller fra Partihistorisk Kontor.

Udover Harbins egen serie af »Kulturhistorisk Materiale« findes et rigt holdigt materiale om Harbin i den endnu fyldigere tilsvarende udgivelse på provinsniveau.

For en udefra kommende ser memoire-litteraturen i disse serier på alle niveauer umiddelbart ud til at være den vigtigste og mest interessante enkeltkilde til lokalhistorie i det 20. århundrede. Teksterne skræver ofte ind over tabuemner, og de er fulde af overraskende detaljer og »ufriseret« information. Memoire-litteraturen er også en af hovedkilderne i lokalbeskrivelserne, hvor opsøgning og interviewing af mundtlige kilder har været den mest arbejdskrævende enkeltopgave op gennem 1980erne. Men i lokalbeskrivelses-regi splittes dette materiale typisk op i anonyme enkeltinformationer, der knyttes til bestemte sagsforhold. De usynlige kriterier for udvælgelsen af »relevante« informationer begrænser læserens muligheder for at vurdere soliditeten i den samlede fremstilling.

*Lokalhistorie* er arbejdsfeltet for en lille forskningsenhed – p.t. fire ansatte professionelle historikere – under Harbins Socialvidenskabelige Institut, som ialt har ca. 70 ansatte. Forskningsenheden leder, Li Shuxiao, er samtidigt chef for hele instituttet, og er derudover viceformand for »Harbin-komiteen for lokalhistorie«. Han er blandt de drivende kræfter i det lokalhistoriske arbejde, og har bl.a. redigeret den første større publikation fra Lokalbeskrivelses-bureauet: »Kronologi over Harbins historie, 1896-1949« (417 sider, udg. 1986).

Lokalhistorie-afdelingen på Harbins Socialvidenskabelige Institut er emnemæssigt begrænset til perioden 1896-1949. Li Shuxiao er selv specialist i den russisk-dominerede periode (1896-1920), en anden ansat dækker økonomisk historie specielt vedr. den japanske besættelses periode (1932-45), en tredje har specialiseret sig i *migration* med særligt henblik på Harbin, og den fjerde arbejder i hovedsagen med 1946-49-perioden, altså »Befrielseskrigen«. Disse fire personer udgør på hver sit område en slags elite i det lokalhistoriske arbejde, og de spiller en stor rolle for arbejdet også i de andre »grene«. I kvartalstidsskriftet »Harbin forskning«, som udgives af instituttet, er den lokalhistoriske afdeling ansvarlig for de to faste rubrikker »partihistorie« og »lokalhistorie«, typisk en halv snes sider i alt pr. nummer, fordelt på 3-5 artikler.

Harbins Socialvidenskabelige Institut er desuden ansvarlig for den meget omfattende publikation *Harbin Årbog*, som med sine over 1000 sider om året kombinerer elementer af »statistisk årbog«, administrativ årsberetning, introduktion til institutioner og strukturer i Harbin, samt en del

lokalhistorisk materiale. Materialet i *Harbin Årbog* er nært beslægtet med arbejdsfeltet for lokalbeskrivelserne, og det er da også hensigten at denne opgave med tiden skal overgå til Lokalbeskrivelses-bureauet, som det er sket mange andre steder i Kina.

Arbejdsformen på Harbins Socialvidenskabelige Institut forekommer umiddelbart meget liberal: der er kun mødepligt om formiddagen tirsdag og lørdag! Resten af tiden kan man arbejde hjemme, eller hvor det ellers er praktisk (denne »frihed« kan dog have sin enkle begrundelse i et elementært forhold: pladsmangel på instituttet!). Tirsdag formiddag udveksles faglige impulser, de enkelte medarbejders projekter fremlægges og diskuteres. Lørdag formiddag er, som på de fleste offentlige institutioner i Kina, afsat til »politiske studier«.

Harbins Socialvidenskabelige Institut har hjemme i en moderne fireetagers bygning, hvis umiddelbare nabo logisk nok er en ca. 15 etager høj bygning tilhørende »storebror«, Heilongjiang-afdelingen af Kinas Socialvidenskabelige Akademi (CASS), med omkring 300 ansatte, heraf under det Historiske Institut hele fire forskningsafdelinger med relevans for lokalhistorie:

1. Afdelingen for kinesisk-russiske relationer,
2. Afdeling for Nordøstkinas historie,
3. Afdeling for Bohai-studier (specielt vedr. Tang-dynastiet fra det 7. til det 9. årh.), og
4. Liao-Jin-afdelingen (vedr. de Nordkinesiske »barbardynastier« i 10.-12. århundrede).

Den lokalhistoriske forskning på Heilongjiang-afdelingen af CASS begrænser sig i sagens natur ikke til Harbin, men tenderer snarere mod at gå den anden vej: ud over provinsgrænserne – som jo også i Heilongjiangs tilfælde er af ganske ny dato og administrativt fastsatte – til hele Nordøstregionen. Hermed er afdelingen på linie med tilsvarende forskningsmiljøer i Jilin og Liaoning, de to andre nordøstlige provinser. Enkelte af forskerne på Heilongjiang-afdelingen har dog specialiseret sig i emner med direkte relevans for Harbin, og de bidrager til hele viften af lokalhistoriske publikationer og aktiviteter, samt til »Kulturhistorisk Materiale«-serien på provinsniveau. Der er tale om et vist kvalifikationshierarki, med Heilongjiang-afdelingen af CASS som advancementsinstitution for ansatte ved de »underliggende« afdelinger, institutterne på by-niveau, og med en højt kvalificeret forskerprofil.

På *universitetsniveau* drives den lokalhistoriske forskning især ved *Har-*



bin Universitet og Lærerseminarium<sup>22</sup>. På det Historiske Institut findes et vist miljø (en professor og en lektor) omkring studiet af russisk/sovjetisk-kinesiske relationer. M.h.t. valg af emner, materiale og metoder har disse folk en frihed i særklasse, hvilket også kommer til udtryk i deres kompetence, selvstændighed i vurderingerne, og indsigt i den internationale forskning vedr. Nordøstkina. De publicerer primært i universitetets eget tidsskrift eller i specialiserede historiker-tidsskrifter på nationalt eller regionalt plan<sup>23</sup>.

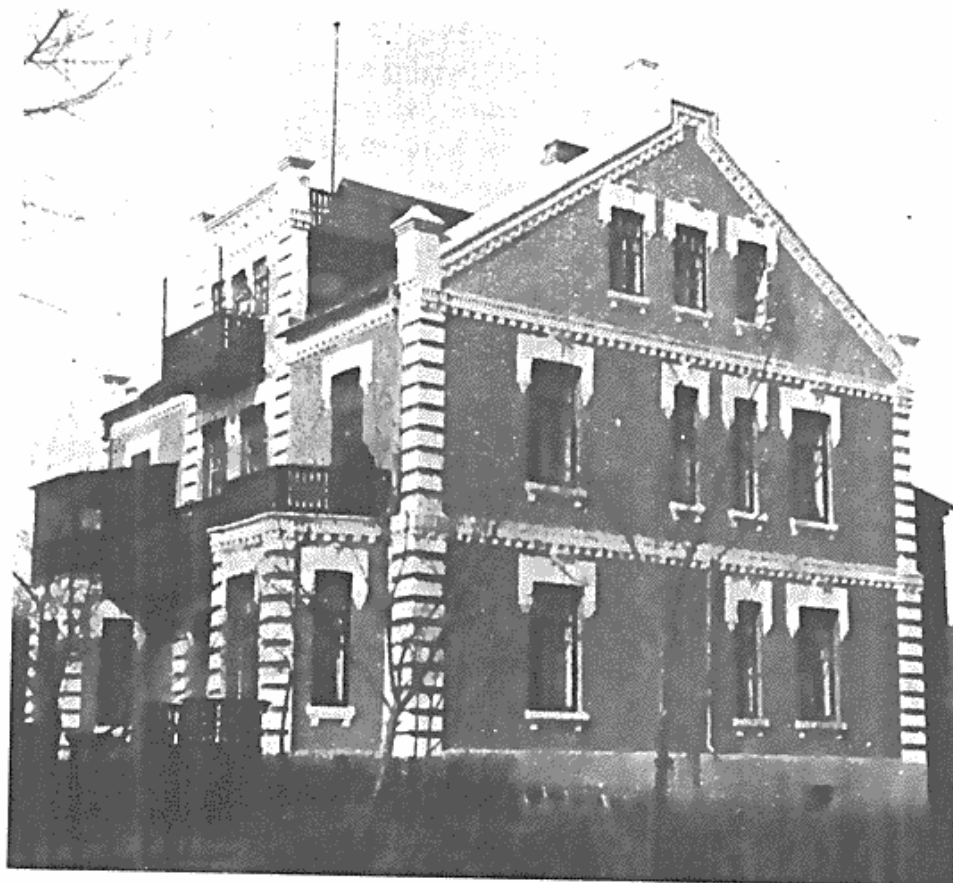
Sammenfattende ses det, at polerne i det lokalhistoriske arbejde i Harbin strækker sig fra primært bureaukratisk organiserede strukturer med en forholdsvis lav specialiseringsgrad og mange ansatte, til typisk akademisk, højt specialiseret men tyndt bemanded forskning. Der er også en stigende tendens m.h.t. professionel kompetence mod højre i »viften«, idet der dog i alle »grene« findes højt kvalificerede enkeltindivider. Uanset kvalifikationsniveauet er den samlede lokalhistoriske forskningsindsats således, målt med vestlig alen, imponerende. Men hvordan er høstens kvalitet?

### Afgrøden

Så længe selve by-lokalbeskrivelsen for Harbin endnu ikke er færdigskrevet, er den mest righoldige kilde til videnskabelige artikler om Harbins lokale historie tidsskriftet »Harbin lokalhistorie«, udgivet af Lokalbeskrivelses-bureauet i Harbin. Som nævnt ovenfor offentliggøres i dette tidsskrift, som er klassificeret »internt«, artikler af folk fra hele det lokalhisto-

22. Det geografiske Institut på Harbin Universitet og Lærerseminarium er direkte involveret i lokalbeskrivelsesprojektet som leverandør af en tobinds publikation om »Harbins Geografi« (udgivet 1988). Der er tale om regulær *kontraktforskning*, idet geograferne på instituttet påtog sig opgaven ved en aftale med Kontoret for Lokalbeskrivelse i juni 1985, hvor prisen for projektet blev sat til den nette sum af 23.800 yuan. (Det samlede budget for lokalbeskrivelsesprojektet var i det samme år på 248.000 yuan.)

23. Det var også Harbin Universitet og Lærerseminarium, som i årene 1975-1978 leverede arbejdskraft – fem professorer – til en arbejdsgruppe på Harbin Togvognfabrik (den ældste industrielle arbejdsplads i Harbin, oprindeligt reparationsværksted for den russisk-drevne jernbane, og kendt under navnet »de 36 hytter« p.gr.a. arbejdernes miserable boligforhold). Arbejdsgruppen redigerede virksomheds-historien »De 36 hytter,« og bogen var en vigtig forløber for det lokalhistoriske projekt i 1980ernes Harbin, men samtidig også et bindeled til en tradition fra den foregående periode: den blomstrende litteratur om arbejdspladshistorie under Kulturrevolutionen. »De 36 Hytter« betragtes i dag med mange forbehold i det lokalhistoriske forskningsmiljø p.gr.a. dens unuancerede og propagandistiske stil. Hertil kommer, at den er politisk ukurant: Liu Shaoqi, Mao Zedongs ærkefjende under Kulturrevolutionen, sværtes i bogen til for sin indsats i Harbin 1929-1930, mens han i dag hyldes for selvsamme indsats!



*Den danske missionsstation i Harbin, som den så ud i begyndelsen af 1930erne.*

riske miljø, ikke blot fra lokalbeskrivelses-folkenes egne rækker, og der er lejlighedsvis også artikler, skrevet på bestilling, af landskendte historikere og lokalbeskrivelses-eksperter fra andre byer end Harbin. I det følgende vil nogle aspekter af den lokalhistoriske produktion blive karakteriseret med eksempler hentet fra »Harbin lokalhistorie.«

Et hovedtema i Harbins lokalhistoriske forskning er *den økonomiske imperialisme*, hvor arbejdet med den russiske økonomiske indtrængen i regionen optager forholdsmæssigt langt mere energi end forskningen i den tilsvarende japanske. Der er ikke nogen umiddelbar forklaring på dette misforhold, for den japanske økonomiske dominans i 1930erne og første halvdel af 1940erne er både nærmere på nutiden og præget af grum hårdhændethed. Man kunne forestille sig et diskret hensyn til ønsket om nye japanske investeringer i 1980erne (japanske virksomheder er absolut do-

minerende blandt de udenlandske virksomheder, som har indledt samarbejdsprojekter i Harbin siden den »åbne dørs« økonomiske politik blev indledt i 1978), men det er for enkelt. Japan er ikke »fredet« i tidsskriftets spalter eller i den øvrige lokalhistoriske publikationsvirksomhed, og der offentliggøres hyppigt artikler om japanske krigsforbrydelser i området, specielt den infame »731-enhed«, en japansk militær forskningsenhed for kemisk og biologisk krigsførelse, der anvendte kinesiske og russiske fanger i tusindvis som forsøgsobjekter.

Hvad angår den russiske økonomiske indtrængning, i hovedsagen i perioden 1895 til 1917, er der stor samdrægtighed i de mange artikler om emnet: der var tale om »imperialistisk udplyndring«, »udbytning af det arbejdende kinesiske folk«, osv., en argumentation, der fremfor alt er baseret på Lenins 1917-værk »Imperialismen som kapitalismens højeste stadi«. I denne henseende er der i den kinesiske position ingen forskel mellem de »liberale« 1980'ere og de forudgående »radikale« perioder, ingen antydning af et paradigmeskifte i historieskrivningen, som kunne modsvare de faktiske politiske og økonomiske omvæltninger i 1980'erne.

De artikler, som fordømmer den tsar-russiske »økonomiske aggression i Harbin«, gør typisk dette i forbindelse med en konkret skildring af den ene eller den anden blomstrende økonomiske branche i »russer-perioden«, og fordømmelsen er ofte klistret på uden synderlig formidling. Der er en oplagt modsigelse mellem den ideologisk betingede kritik af økonomisk imperialisme og det faktum, at Harbin i den russiskdominerede periode på to årtier udviklede sig fra en klynge landsbyer til det driftige, økonomiske centrum for hele Nordmanchuriet. Redaktionen for »Harbin lokalhistorie« må have følt behovet for tackle denne modsigelse med et autoritativt indlæg, og det blev betroet en udefra kommende ekspert, Zhu Xianping fra Jilin Universitetets Institut for Økonomisk Management, at konkretisere den »økonomiske imperialisme« i Harbin. Zhu's omfangsrige indlæg »Den russiske kapitals udplyndring af Harbins økonomi« blev bragt over to numre, og er formet som et regulært anklageskrift<sup>24</sup>.

Zhu Xianping går direkte til sagens kerne, idet han som sit mål sætter bekæmpelsen af den »vrangopfattelse, at der eksisterer en nødvendig forbindelse mellem Harbins udvikling og de russisk-imperialistiske investeringer.« Hans argumentation munder ud i en række hovedpointer:

1. De russiske investeringer i århundredets begyndelse var ikke et »af-

24. Zhu Xianping, »Di'e ziben dui Haerbin jingji de lueduo«, (»Den russiske kapitals udplyndring af Harbins økonomi«), *Harbin lokalhistorie og -lokalbeskrivelse* 1985, Nr. 1, s. 63-74, og 1986, Nr. 2, s. 97-102.

gørende element« i byens økonomiske udvikling. Der var en autonom udvikling på vej, en gryende kinesisk industrialisering med udgangspunkt i de eksisterende håndværk, soyabønneproduktionen osv. Hvis der ikke var kommet en imperialistisk indtrængen i området, ville Harbin »have fortsat med at udvikle sig normalt, og gradvist have undergået en kapitalistisk transformation i en selvstændig udvikling.«

2. Det kinesiske nationale borgerskab blev på mange måder (ved ekspropriation, brandskatning, diskrimination osv.) forhindret i at gennemløbe en »normal udvikling«, med det resultat at de kinesisk-ejede virksomheder sjældent udviklede sig til andet end en underskov af små, familiebase-rede virksomheder.

3. Harbins økonomiske udvikling blev »forvredet« p.gr.a. den russiske påvirkning, idet handelskapitalen kom til at dominere over industrikapitalen.

4. Den russiske påvirkning lagde Harbin åbent for en omfattende *import* af alskens varer fra Rusland, hvilket hæmmede udviklingen af en lokal produktion, og samtidigt blev Harbin-regionens *råvarer* eksporteret i stor skala.

5. De private russiske investeringer i den tidligste fase »kom på ingen måde fra Rusland selv ... Både den oprindelige akkumulation og kapitalakkumulationen hidrørte altsammen fra Harbin selv ... Den såkaldte 'spontane vækst' i den russiske kapital i Harbin kom uden undtagelse fra ekspropriationen af kinesisk ejendom, direkte eller indirekte ...«<sup>25</sup>

Det er ikke hensigten her at sætte sig til doms over Zhu Xianpings argumentation, for en god portion af det drejer sig om overvejelser af typen »hvis historien havde udviklet sig på en anden måde ...«, som det i sagens natur er svært at forholde sig til. En afgørende faktor, som artiklerne ikke forholder sig til, er *jernbanen*. Den var Harbins oprindelige *raison d'être*, og byen ville næppe have eksisteret i dag, hvis der aldrig var blevet anlagt et jernbane-knudepunkt her (så kan man selvfølgelig fortsætte med at spørge om Kina selv, under andre omstændigheder, ikke på et eller andet tidspunkt ville have lagt et jernbane-knudepunkt her). Zhu underkender ikke betydningen af de enorme *statslige* russiske investeringer i Harbin i forbindelse med anlægget og driften af »Chinese Eastern Railway« (260 millioner rubler ifølge russernes egen statistik), men isolerer sin argumentation herfra ved kun at ville tale om den *privatkapitalistiske* russiske investering i byen – en kunstig adskillelse, kunne man hævde.

De første fire hovedpointer i Zhu Xianpings argumentation er alle klas-

25. Zhu Xianping, op.cit. s. 70.

sisk leninistiske, og kan i dag forekomme som moraliserende efterrationaliseringer: det *burde* ikke have udviklet sig på den måde, Kina blev forhindret i at få en »normal« udvikling. Den emotionelle baggrund for denne form for argumentation er forståelig, for jernbanen blev jo påtvunget den daværende kinesiske regering, og Rusland beslaglagde efterfølgende, i renlivede imperialistiske voldshandlinger, store arealer langs jernbanen i hele Manchuriet og gjorde dem til en særlig »jernbane-zone« under russiske jurisdiktion. Den sårede kinesiske nationalisme er sprællevende den dag i dag. Men argumenterne formår ikke rigtigt at bortviske indtrykket af en nybygger-by, hvis fabelagtigt hurtige vækst simpelt hen skyldtes russiske investeringer og russisk foretagsomhed.

Derfor har den femte hovedpointe en særlig status. Udgangspunktet er Karl Marx' teser om »den oprindelige kapitalistiske akkumulation«, og påstanden er, at den russiske kapital i Harbin havde sin »oprindelige akkumulationsfase« (dvs. en akkumulation i førkapitalistisk regi, men som afsæt for en egentlig kapitalistisk akkumulation) i Harbin selv. Det er en original tese, men svær at sandsynliggøre, og på dette punkt består forfatterens dokumentation af citater fra Marx og Lenin, ikke økonomiske data vedrørende Harbins tidlige historie.

Hvad man end måtte mene om Zhu Xianpings argumentation, så er selve den uforsonlige holdning til den russiske imperialisme ganske typisk for de mange artikler om emnet, og det ser ud til at en del af animositeten også er blevet overført på Tsar-Ruslands arvtager, Sovjetunionen. Her har omvæltningerne i den officielle kurs været voldsomme, og særligt påtrængende i tilfældet Harbin, som i 1950'erne var en af de kinesiske byer, der havde den største koncentration af sovjetiske eksperter. Der er mange vidnesbyrd om venskabelige relationer på det individuelle plan fra denne tid, og bruddet med Sovjet i 1960, efterfulgt af en stedse mere hadefuld propaganda op gennem 1960'erne og 1970'erne, må have udløst en del selvransagelse i byen. 1980'ernes gradvise optøning af de kinesisk-sovjetiske relationer har imidlertid ikke sat sig markante spor i det lokalhistoriske arbejde, og forholdet til Sovjet forbliver et relativt dårligt dækket felt i tidsskriftet »Harbin lokalhistorie«. Man kan forestille sig, at de lokale historikere simpelt hen er demoraliserede hvad angår arbejdet med »den sovjetiske vinkel« til byens historie p.gr.a. de mange omskiftelser i den officielle politiske holdning, men helt at mørklægge denne vinkel ville være absurd i betragtning af Sovjets betydning for Harbins historie siden 1917, og der kan da også findes et vist antal artikler om emnet.

Igen fastholdes den officielle vurdering af Oktoberrevolutionen og Sovjetstatens efterfølgende udvikling som en overordnet ramme: 1917-revo-

lutionen var heroisk og korrekt, og ligeså Stalin-perioden. Men denne overordnede vurdering forekommer undertiden abstrakt og påklistret, især i de artikler, som befatter sig med de »ømme tær« i Sovjets politik overfor Nordøstkina, såsom den skiftende sovjetiske politik m.h.t. tilbagegivelse af »Chinese Eastern Railway«: de enkelte artikler er bygget op omkring en »korrekt« og uangribelig position, men gråzonerne, hvor brikkerne ikke altid passer helt til hinanden, ignoreres<sup>26</sup>.

Al »korrekthed« til trods dukker der hist og her i materialet, især i artikler om »uskyldige« emner, vurderinger og perspektiveringer op, som har et autentisk skær, og her er den nationalistiske ånd det gennemgående træk. Således kan man i en artikel om forholdene på et lokalt slagteri i årene umiddelbart efter den japanske kapitulation i 1945 læse en lidet flatterende beskrivelse af den sovjetiske Røde Hærs forvaltning af virksomheden. Sovjetmyndighederne indsatte de oprindelige hvidrussiske funktionærer som bestyrere af virksomheden, og da de kinesiske kommunister overtog kontrollen med Harbin i april 1946, udspillede der sig over en flerårig periode en diskret konflikt om kontrollen med slagteriet (til gengæld skildres en japansk ekspert, som arbejdede for kineserne, positivt!)<sup>27</sup>. Det er i denne sammenhæng påfaldende, hvor lidt der overhovedet siges om den sovjetiske okkupation af Harbin 1945-1946, selv om det immervæk var den Røde Hær, der befriede byen fra japanerne. Men det nævnte og andre lignende eksempler er givetvis diskrete vidnesbyrd om frustrationen over den omfattende sovjetiske konfiskation af japanske industrianlæg i Manchuriet, som blev transporteret til Sovjetunionen.

Hvor de lokalhistoriske artikler hvad angår den generelle politiske fortolkningsramme og loyaliteten overfor den marxistisk-leninistiske arv forekommer meget upåvirkede af 1980ernes generelle frigørelsestendens i Kina, så er der til gengæld fleksibilitet og bevægelse på andre fronter. Således bliver man umiddelbart slået af en artikel fra 1984 om en af Harbins første større kinesisk-ejede virksomheder, dampmøllen Shuanghesheng, i

26. Se Zhang Zuyao & Tian Jiahe, »Yijiuerlingnian shouhui Zhongdong Tielu sifa zhuquan de douzheng« (Kampen for genvindelse af den legale myndighed over den Østkinesiske Jernbane i 1920«, *Harbin lokalhistorie og -lokalbeskrivelse* 1985, Nr. 1, s. 37ff., og Lü Linggui, »Zhongdong Tielu Shijian fasheng qianhou de lishi qingkuang jiqi genyuan« (»Om de historiske forhold og den historiske baggrund for udviklingen før og efter 'Chinese Eastern Railway'-krisen«), *Harbin lokalhistorie og -lokalbeskrivelse* 1985, Nr. 2, s. 44-53.

27. Wu Dongsheng m.fl., »Haerbin jiefang chuqi de Jiya Gongsi« (»Jiya Fjerkræslageriet i de første år efter Harbins befrielse«), *Harbin lokalhistorie og -lokalbeskrivelse* 1984, Nr. 2, s. 40-43.

1920'erne og 1930'erne<sup>28</sup>. Artiklen beretter med smittende begejstring om den kinesiske iværksætter-ånd og de dygtige forretningsmetoder, som gjorde virksomheden til en af byens største. Især fremhæves det rationelle, produktivitetsfremmende lønsystem, den høje prioritering af kvalitetskontrol, og den forretningsmæssige fleksibilitet. Ved nærmere eftertanke har artiklen dog en klar tråd til nutiden, for den blev offentliggjort nøjagtigt samtidigt med beslutningen i 1984 om at tage hul på den økonomiske reform af Kinas industrielle virksomheder, og de fremhævede dyder fra den kapitalistiske fortid er præcis de centrale elementer i 1984-planen om økonomiske reformer. Der er altså tale om et eksempel på at »anvende fortiden i nutidens tjenste« (*gu wei jin yong*), et moderne, maoistisk princip med dybe rødder i kinesisk historieskrivning.

Mest spændende er de lokalhistoriske skildringer, hvor emnet er langt fra de politiske landminer og »ømme tæer«. Et godt eksempel er nogle tekster, som hidrører fra en distrikts-lokalbeskrivelses tilblivelsesproces<sup>29</sup>. En af disse tekster skildrer med fascinerende ligefremhed og detailrigdom et taoistisk-buddhistisk inspireret oprør mod de nys ankomne kommunistiske magthavere i august 1946. Det lykkedes en lokal sekt, anført af en »levende Buddha« ved navn Li Mingxin, at mobilisere mere end 4000 mennesker til et oprørsforsøg mod kommunisterne, og de drog i kamp under beskyttelse af diverse besværgelser og ritualer, som imidlertid viste sig at være uden værdi overfor geværer. Det er bemærkelsesværdigt at disse geværer blev betjent af et kompagni koreanske soldater, og artiklen forklarer ikke, hvordan disse koreanske tropper kom ind i billedet, og hvordan de kunne stå under de kinesiske kommunisters kommando.

I denne sammenhæng bør dog også det andet ekstrem, petitesse-rytteriet, nævnes for at give et realistisk indtryk af de lokalhistoriske forskningsresultater. Undertiden forfalder teksterne til tomgang omkring ligegyldige detaljer, og det er kinesiske historikere vel ikke ene om. Måske står problemet simpelt hen mere tydeligt frem for den udenforstående iagttager, men der er i kinesisk historieskrivning en hæderkronet, og undertiden pinagtig, »sans for detaljen«, som ligger i en klasse for sig. Således udspinder der sig en hidsig debat, over mange sider, mellem to forfattere i spørgsmålet om hvorvidt »Den Unge Marskal« Zhang Xueliang i 1929 sendte en check på 2000 yuan til støtte for hospitalsbehandling af stu-

28. Jiang Jun, »Haerbin Shuanghesheng huota« (»Harbins Shuangdesheng Dampmølle«), *Harbin lokalhistorie og -lokalbeskrivelse* 1984, Nr. 2, s. 32-36.

29. Li Xiaotao, »Taipingqu shiliao sance« (»Tre fragmenter fra det historiske materiale vedrørende Taiping-distriktet«), *Harbin lokalhistorie og -lokalbeskrivelse* 1984, Nr. 1, s. 72-75.

denter, som var blevet kvæstet under patriotiske demonstrationer ... eller om beløbet kun var 1000 yuan<sup>30</sup>. En alenlang artikel om hvorvidt den i 1930erne kendte kvindelige forfatter Xiao Hong (pseudonym), som var født i Harbin, oprindeligt hed Zhang eller Wang (svarende til Hansen eller Jensen), kan heller ikke aftvinge den store interesse<sup>31</sup>.

## Konklusion

### *Lokalbeskrivelserne som historisk kildemateriale*

*Hvis vi ser på, hvad lokalbeskrivelserne kan få af betydning for fremtidig forskning i Harbins socialhistorie, er det nødvendigt at skelne mellem lokalbeskrivelserne i den form de engang vil blive publiceret og så alle de afledte effekter af projektet.*

*Selve værket, Harbin lokalbeskrivelse, er endnu ikke blevet udgivet, men vi har set lignende publikationer fra andre områder, der giver et godt indtryk af materialets karakter. Generelt kan man sige at deres værdi er specielt stor for de perioder, hvor alle andre kilder er lukkede, f.eks. Kulturrevolutionen. Når man gennemgår de kronologier, der er lavet over vigtige begivenheder (vi har været så heldige at få fat i både den for Harbin by og den for Heilongjiang provins), vil man se et væld af konkrete oplysninger om Kulturrevolutionen, som hidtil har været helt utilgængelige, dels fordi nyhedsformidlingen dengang var så lukket, dels fordi samfundsforskerne i 1980erne er gået i en stor bue udenom denne betændte periode<sup>32</sup>. Vi kan læse om sammenstød mellem rødgardistgrupper, om demonstrationer, arbejdsulykker, lønforhøjelser, sammensætningen af revolutionskomiteerne o.s.v., og desuden gives der befolkningsstatistik, der ikke findes så detaljeret i de generelle statistiske årbøger. Også de mere specialiserede bind rummer mange oplysninger af værdi, også om perioden før folkerepublikken. Faktisk gives der overraskende stor vægt til tiden før 1949, i nogle tilfælde op mod halvdelen af det samlede sidetal.*

*Der er dog også store problemer med materialet. For det første er det*

30. *Harbin lokalhistorie og -lokalbeskrivelse* 1983 Nr. 2 og 1985, Nr. 1.

31. *Harbin lokalhistorie og -lokalbeskrivelse* 1985, Nr. 1, s. 75-80.

32. En af de vigtigste undertagelser er den tidligere leder af CASS' Sociologiske Institut, Yan Jiaqi, som i 1986 udgav *Wenhua da geming shinian shi* («Kulturrevolutionens ti års historie»), sammen med Gao Gao. Trods en nøgtern fremstilling, som set med vestlige øjne må betragtes som forsigtig (sammenlignet med de fremstillinger, der er tilgængelige i Vesten), udløste bogen rynkede øjenbryn blandt magtapparatets ideologiske ledere, og Yan Jiaqi har siden juni 1989 befundet sig i eksil.



normalt *uden kildehenvisninger*. Oplysningerne bygger som nævnt på en blanding af skriftlige og mundtlige kilder, som ikke er adskilt eller markeret i selve fremstillingen. Nogle kilder er tydeligvis officielle dokumenter, men heller ikke de identificeres nærmere med mindre de direkte aftrykkes. Andre oplysninger må stamme fra avisartikler, interviews o.s.v. eller simpelthen referere hvad »man« ved om et givet emne, nærmest som et opslag i et leksikon. På den måde er lokalbeskrivelserne bedst til at henlede opmærksomheden på bestemte begivenheder, som man så kan søge yderligere informationer om i andre kilder, hvis de da ellers findes.

Dernæst er selve *organiseringen* af stoffet ikke særlig befordrende for nytænkning. Langt de fleste enkeltbind er bygget slavisk op efter den bureaukratiske struktur: et bind om uddannelse vil starte med før-skoleuddannelse, går videre med grundskolen, mellemskolen o.s.v. med en kronologisk gennemgang af hver skoleform<sup>33</sup>. Der er derfor ingen problemorientering i værkerne, ingen kerne, ingen indholdsmæssig ledetråd. Det betyder igen, at man kan gå på jagt i dem efter enkeltoplysninger, især hvis man ved, hvad man leder efter, men man kan ikke bruge dem som generel introduktion til et bestemt sagskompleks, dertil er de simpelthen for idéforladte.

Endelig er det et problem at der under den strengt objektive og registrerende overflade selvfølgelig har fundet en *politisk/ideologisk sortering* sted. En lærebog i at redigere lokalbeskrivelser kritiserer eksplicit den lejlighedsvis mangel på sortering:<sup>34</sup> En amtsbeskrivelse beretter, ifølge lærebogen, om to mænd, der var blevet dødsdømt for mordet på en købmand. Vi befinder os i tiden før 1949 i et af KKP's »baseområder«, og den dømmende myndighed er altså en partirepræsentant. Historien fortsætter nu med at den ene af morderne melder sig til den Røde Hær og bliver benådet og optaget i hæren med den begrundelse, at han allerede har »indlagt sig hæder i kampen mod fjenden«, nemlig ved at slå købmanden ihjel. Efter at have refereret denne historie argumenterer lærebogen for, at dette er et klart eksempel på stof man *ikke* skal tage med. Man skal ikke give folk indtryk af at den Røde Hær bestod af røvere og mordere, ikke gå efter den kuriøse historie, men søge efter de positive eksempler, som nutiden kan lære af. Der er ingen tvivl om at langt de fleste redaktører pr. rygmars ville have strøget dette afsnit i amtsbeskrivelsen og alle andre an-

33. Se f.eks. *Zhejiang Jiaoyu Jianzhi* (»Kort lokalbeskrivelse for uddannelsesvæsenet i Zhejiang«), Zhejiang Renmin Chubanshe, 1988.

34. Zheng Bailing og Zheng Zhengxi, *Fangzhi jishi jiqiao* (»Registreringsteknik for lokalbeskrivelser«), Huangshan Shushe, Hefei, 1988, s. 1-2.

tydninger af at partiet kunne have taget fejl, med mindre der er tale om allerede officielt indrømmede fejltagelser. I den forstand er lokalbeskrivelserne altså sikkert hverken værre eller bedre end alle andre officielle kinesiske kilder.

Sandsynligvis vil det vise sig at selve lokalbeskrivelserne bliver af sekundær betydning i forhold til *de afledte effekter* i form af opblomstringen af en frodig underskov af tidsskrifter og andre publikationer om lokalhistorie. Som nævnt ovenfor er der alene i Harbin et stort antal publikationer af denne type, og artiklerne her har langt mere karakter af almindelig historieskrivning, med kildehenvisninger, diskussioner af kildernes troværdighed o.s.v. Desuden har artiklerne ofte en vis grad af egentlig problemorientering, der gør dem til langt mere interessant læsning end de leksikonagtige lokalbeskrivelser. Man kan altså tale om at den *lokalhistoriske* forskning er blomstret op i ly af lokalbeskrivelsesprojektet, som har legitimeret en kvantitativ og emnemæssig udvidelse af lokalhistorikernes arbejdsområde.

#### *Historikernes arbejdsforhold*

Men hvordan er så arbejdsvilkårene for dette »høstfolk«? Der er tydeligvis tale om et *akademisk hierarki*, som kommer til udtryk i en stigende grad af vovemod og politisk frigjorthed, jo højere man kommer op i graderne. Under feltarbejdet i Harbin stødte vi i masseorganisationerne og på virksomhederne – der jo udgør basis-niveauet i lokalbeskrivelsesprojektet som indsamlere af kildemateriale – ofte på helt rigide fremstillinger. Her havde de lokale ansvarlige for lokalbeskrivelsesprojektet tilsyneladende slet ingen fornemmelse for, hvor partiets eget propagandaapparat befandt sig. De leverede raskt væk myter, som for længst var dementeret i Beijing, og forsvarede positioner, der længe havde været opgivet af KKP. På dette basisniveau var der ikke megen forskel at spore i forhold til Kulturrevolutionens tid: man undgik alle prekære emner og prøvede at binde os de mest tåbelige propagandahistorier på ærmet. Mange af disse folk var funktionærer, ikke historikere, og for dem var opgaven i projektet at komme med en fremstilling, som var politisk acceptabel. At finde frem til en eller anden form for historisk sandhed så de ikke som et mål i sig selv. Her var holdningen klart anderledes på de højere niveauer, hvor der blev arbejdet seriøst og frigjort med interessante problemer.

På disse højere akademiske niveauer eksisterer der til gengæld en *overlevelsesstrategi*, der går ud på at undgå de prekære områder, hvor kontrollen er stram uanset hvilket niveau man befinder sig på i hierarkiet, og udelukkende arbejde med emner, der enten tidsmæssigt eller emnemæssigt

ligger udenfor det politisk følsomme område. Denne strategi afspejlede sig ikke bare i de forskningsprofiler, vi blev præsenteret for på institutionerne, den blev eksplicit udtrykt af forskerne selv. Det blev gjort helt klart for os, at ingen frivilligt beskæftiger sig med Folkerepublikkens egen historie, og derved udsætter sig for politisk styring og andre ubehageligheder. Dette forhold sætter lokalbeskrivelsesprojektets værdi i relief: hvis man ikke gennem det bureaukratiske system havde *tvunget* forskere og embedsmænd til at beskæftige sig også med de sidste fyre års historie, ville det næppe være sket. Der er altså, som nævnt i det foregående, ikke tale om, at forskerne gennem lokalbeskrivelsesprojektet kan *få lov* til at bevæge sig ind på nye områder, men om at de *ikke kan få lov til at lade være*.

Det store spørgsmål er, om denne forcerede march ind gennem tabuernes minefelt med tiden vil have en effekt på historikernes egne metoder og fremstillingsform. Den tiltrængte fornyelse må – udover en frigørelse fra de politiske bindinger – gå i retning af at inddrage flere beslægtede discipliner, såsom sociologi og socialpsykologi, i historieforskningen. Der er en synlig tendens til større tværfaglighed blandt de mere selvstændigt tænkende historikere (og det gælder ikke blot de unge), og herved bliver det muligt at formulere sine konklusioner og gøre sine teoretiske overvejelser indenfor felter, der ikke på samme måde som historievitenskaben selv har en tung arv som »spejl« for samfundet<sup>35</sup>. For i virkelighedens verden er det svært for spejlet at sige de til enhver tid siddende maghavere imod, når de får lyst til at spørge »... hvem er smukkeste i verden her?«

---

35. Den tyske sinolog Susanne Weigelin-Schwardzik har i sin undersøgelse af nutidig kinesisk partihistorie fundet en tendens til, at den unge generation af partihistorikere er mere factororienterede end deres forgængere, hvilket skulle modsvare et behov for at »make future bureaucrats seek 'technocratic' solutions to China's problems.« (op.cit.). Der er givetvis tale om særlige forhold for partihistorikerne, for i Harbin oplevede vi for det første ikke nogen generationel skillelinie hvad selvstændighedstrang og nytænkning angår, og for det andet var den renlivet fact-orienterede genre mest karakteristisk for de mere forsigtige, og oftest lavere placerede, personer i det lokalhistoriske arbejde.