

Kronens afhændelser af dens fynske jus patronatus 1646-1698¹

Af Jesper Thomassen

Fra slutningen af 1600-tallet intensiverede kronen sine afhændelser af jus patronatus og i starten af 1700-tallet var Danmark i den unikke situation, at stort set alle kirker var på private hænder. I nedenstående artikel redegøres der for kronens politiske og økonomiske motiver ved afhændelserne af de fynske jus patronatus. Bl.a. ses der på sammenhængen mellem afhændelserne og greve- og friherrestandens oprettelse, kronens godspolitik og forsøget på at løse den økonomiske krise i slutningen af 1600-tallet.

Indledning

Jus patronatus begrebet, eller patronatsretten, har eksisteret allerede fra 1200 tallet i Danmark, men begrebets indhold i middelalderen er kun sparsomt belyst. Det er dog sandsynligt, at en vis indflydelse ved præstekaldelsen, enten i form af en præsentationsret (jus præsentandi) eller kaldsretten (jus vocandi) altid har været knyttet til begrebet. Derimod ser det ikke ud til at der har medfulgt nogen rettigheder over kirkens økonomi m.m. hvilket heller ikke den kanoniske ret kender til. Hvorledes jus patronatus kunne erhverves og hvor udbredt det har været er der også tvivl om. I løbet af 1400 tallet erhverver bisperne patronatsretten over en stor del af kirkerne og kongen gør sig også gældende, bla. mht. kapitelembeder og klostre.² Det er dog meget få personer derudover der har besiddet jus patronatus hvad angår den sidste del af middelalderen. Idet adelige, der var i besiddelse af jus patronatus før reformationen, beholdt denne rettighed efter reformationen³, kan det konstateres at kun meget få kir-

1 Artiklen er en redigeret version af min specialeafhandling ved historisk institut, Odense universitet, januar 1993.

2 «Kulturhistorisk leksikon for nordisk middelalder» (artikel af Troels Dahlerup: »Patronatsrätt«).

3 Kirkeordinansen 1539/42: »Hvorledis kirkens tienere skulle tilskickis«, samt recessen 30/10 1536.

Kirkeordinansen er senest udgivet af Martin Schwartz Lausten: »Kirkeordinansen 1537/39«, Odense 1989.

ker var berørt af dette⁴. Ved reformationen overtog kronen alle bispernes jus patronatus, men afstod dog retten til at kalde præst til kirkens menighed⁵. Allerede tidligt herefter begynder kronen at afstå jus patronatus, hvis indhold gradvist udvides til også at omfatte økonomiske fordele, til adelige personer, omend i et begrænset omfang.⁶ Men med tiden øges afståelserne og der opstår et regulært salg af kronens jus patronatus i slutningen af 1600 tallet. Dette resulterer i, at næsten alle landets landsogne er bortsolgte i løbet af 1700 tallet; en situation, der er enestående i Europa.

Problemformulering

Jus patronatus begrebet er tidligere blevet behandlet to gange. Først af Biskop C. T. Engelstoft, hvis primære formål med redegørelsen for begrebets indhold og udviklingen i dette var, at vise den skade privates besiddelsesret over kirkerne havde forvoldt.⁷ Derudover har svenskeren Gabriel Thulin behandlet emnet, på kongelig opfordring, da der i Sverige var opstået den uheldige situation, at aktieselskaber kunne overtage patronatsretten.⁸ Stort set alle der senere har behandlet relaterede emner, har benyttet resultaterne og synspunkterne fra disse to redegørelser.⁹

Mht. den tidligere forsknings resultater, har der været en del usikkerhed omkring spørgsmålet om afhændelsen af jus patronatus til kronens kirker fra reformationen og frem til midten af 1700 tallet. Specielt kniber det

4 For Fyns vedkommende kan kun konstateres 3 jus patronatus, der med sikkerhed har deres oprindelse før reformationen.

5 Kirkeordinansen 1539/42: »Huorledis kirkens tienere skulle tilskickes«.

6 Allerede 16/9 1541 afstås Hagested kirke, Tudse herred til Johan Friis til Hesselager. For Fyns vedkommende afstås jus patronatus til Ørlev kirke i Vends herred 28/4 1545 til Christoffer Gyldenstiern og arvingerne til Ifvernes (»Danske cancelliregistranter« samme dato).

7 C. T. Engelstoft: »Om beskikkelse af kirkens tjenere i den danske kirke fra reformationen til vore tider«. Theologisk tidsskrift bd.5 1841 »Indledning og menighedsvalget« samt bd.6 1842 »Patronatsretten«.

Henvisninger vil fremover referere til 1842 artiklen.

8 Gabriel Thulin: »Utredning rörande patronatsrättigheterna i Skåne, Halland och Bohuslän« Stockholm 1901.

»Samling af urkunder rörande Patronatsrättigheterna i Skåne, Halland och Bohuslän«. Stockholm 1901.

Henvisninger fremover vil referere til »Utredning...«.

De Svenske jus patronatus befandt sig næsten alle i de tidligere danske besiddelser i Sydsvrige og var en arv fra dansketiden.

9 Bla. P. Severinsen: »Folkekirkens ejendomshistorie«, Kbh. 1920.

med at danne sig et overblik over strukturen i afhændelsen, forstået som antallet af afhændelser på et givet tidspunkt, samt deres geografiske placering. Der har været bred enighed om, at det er i perioden 1684-1710 at det store salg foregår.¹⁰ Dog nævner Thulin også muligheden af, at greve- og friherreprivilegierne 1671 kan have medført et øget antal afhændelser, idet disse indebar retten til, at få jus patronatus i sædegårdssognet samt til de sogne hvor mere end 50% af decimantibus (tiendeyderne) lå til grevskabet eller baroniet.¹¹ Hvor mange kirker det drejede sig om og hvordan de var fordelt geografisk er imidlertid ikke blevet undersøgt. En af grundene til dette, er sandsynligvis Engelstofts og Thulins manglende adgang til kilderne i denne periode.¹²

Da »Kronens skøder« nu er udkommet for en periode der dækker tidsrummet omkring afhændelsen af patronatsretten, dvs. fra reformationen frem til midten af 1700 tallet, er der, med støtte i andre kilder, skabt mulighed for at rekonstruere strukturen i afhændelserne.

Engelstoft og Thulin har som bevæggrund for afhændelsen af patronatsrettighederne lagt vægt på det skifte der sker i patronatsrettens indhold i løbet af 1600 tallet.¹³ I slutningen af 1600 tallet er således kaldsretten af mindre betydning, mens retten til at administrere kirkens midler og indkassere et eventuelt overskud er trådt i forgrunden.

Med baggrund i en undersøgelse af strukturen i afhændelserne er det forsøgt at nuancere dette billede for derved at belyse, hvilken politik kronen førte i afhændelsen. Dvs. følgende spørgsmål er blevet stillet; hvad kan der udledes om kronens motiver ud fra en analyse af afhændelsernes struktur? Her er der blevet fokuseret på spørgsmålene: I hvilket omfang kom greve- og friherrenes privilegier til at afspejle sig i afhændelsen af patronatsretten? Hvilken økonomisk/politisk baggrund havde afhændel-

10 Både Engelstoft og Thulin relaterer årstallet 1684 og de omfattende afhændelser herefter til en oplysning i Mads Pedersen Farstrups og Lauritz Axelsons dagbog (Ålborg 1813). Heri hedder det, at det fra dette år blev almindeligt at jus patronatus blev købt. I 1687 satte man ligefrem plakater op på amtsstuerne, hvorpå det forkyndtes, at alle der var interesserede i at købe jus patronatus kunne henvende sig. Omkring 1710 skulle de fleste kirker være afhændet, de sidste på offentlig auktion, og turen kom derefter til de norske kirker. Thulin side 75 og Engelstoft side 95.

11 Thulin side 69 og 75.

Grevernes privilegier artikel 5 og friherrenes privilegier artikel 4. Begge er dateret 25/5 1671 og er gengivet af Birgit Bjerre Jensen i Arkiv bd. 2 1968/69.

12 Thulin har kunnet bruge værket »Kronens skøder« frem til 1648 samt bla Holger F. Rørdams: »Danske kirkelove«. Engelstofts kilder begrænser sig til Arent Berntsen: »Danmarck Norges frugtbar herlighed«, Hofmans: »Samling af fundatzer« samt forskellige lokalhistoriske værker.

13 Thulin side 76 og Engelstoft side 118.

serne? Hvordan fordelte afhændelserne sig i forhold til kronens geografiske interesseområder? Samt hvilke mekanismer iøvrigt synes at have styret afhændelserne?

Som før nævnt er den danske kronens afhændelser af dens jus patronatus unik i europæisk sammenhæng, idet der for intet andet lands vedkommende er tale om en så systematisk og så godt som fuldstændig overdragelse af kirkelig administration m.m. til private, som det ifølge Engelstoft og Thulin var tilfældet i Danmark. En nuancering af den politik kronen førte i afhændelserne vil således kunne bidrage til at opnå en større forståelse af det specielle forhold der efter reformationen opstod mellem staten og kirken i Danmark, og som satte sig spor helt op i 1900 tallet.¹⁴

Yderligere vil en undersøgelse af kronens politik ved afhændelserne af dens jus patronatus samt baggrunden for disse, kunne medvirke til en bedre forståelse af, hvilke midler staten var villig til at benytte for at opnå økonomisk stabilitet i det kriseramte 17. århundrede.

Da en undersøgelse der skulle dække hele Danmark ville være meget omfattende, er den blevet koncentreret om Fyn med omliggende småøer, Langeland og Ærø dog undtaget.¹⁵

De Fynske Købstadssogne er ikke blevet medtaget i undersøgelsen, da de ifølge kirkeordinansen var underlagt købstadsstyret og derfor aldrig blev afhændet.¹⁶

Da det først er ved kongelig resolution den 31/5 1646 at der gives adelen en generel mulighed for at ansøge om køb af jus patronatus, vil dette år danne den nedre tidsmæssige grænse for undersøgelsen.¹⁷ Den øvre tidsmæssige grænse er 1698, da der efter dette år kun afhændes jus patronatus til to ikke tidligere afhændede fynske kirker. Dette sker i forbindelse med auktionen over det fynske ryttergods 1764/65.¹⁸

Undersøgelsen omfatter kronens førstegangsførelser, for så vidt

14 Mange danske jus patronatus blev således først ophævet i starten af dette århundrede, som følge af tiendeafløsningen 1903-18.

15 Resultaterne fra denne undersøgelse kan ikke direkte overføres til resten af landet. Særligt på Sjælland (og i dele af Jylland) synes kronens afhændelser af dens jus patronatus at være trukket længere ud end på Fyn.

16 Således hedder det i Kirkeordinansen af 1539/42 om »Huorledis Kirckens tienere skulle tilskickis«: »Wdi Kiøbstederne skal denne rettighed (kaldsretten) være hoess Borgemestere oc Raad, end oc saa der, huor som Raadet her til dags icke pleyr at haffue nogen slig rettighed,...«

17 Alle aktstykker vedrørende landkommissærernes, rigsrådets og kongens forhandlinger om salg af kronens jus patronatus i årene op til 1646 er gengivet i Kristian Erslev: »Aktstykker og oplysninger til rigsrådet og stændermødernes historie i Kristian IV's tid«. Bd. 3 1644-48. Kbh. 1887-88.

18 Det drejer sig om Allese og Næsby-Broby sogne i henholdsvis Lunde og Odense herreder.

de falder i perioden 1646-98, og jus patronatus der senere sælges videre mellem private eller kommer tilbage til kronen for derefter atter at sælges, er ikke medtaget.¹⁹

Afhændelsernes struktur

I resolution af 31/5 1646 giver Christian den 4. efter pres fra den adelige landkommissærinstitution, tilladelse til at adelen kan ansøge om jus patronatus.²⁰ Denne resolution kommer til at danne grundlaget hvorpå afhændelserne bygger frem til enevælden. I resolutionen hedder det bla: »..., medens naar nogen sig angifver som for billig betaling noget jus patronatus at købe begiærer, vil Vi Os naadigst derpaa efter des beschaffenhed saaledis erklære, som Vi erachte Os, cronen och riget gafnligst och thienligst at være.« Det fremgår heraf, at det til enhver tid var kongens suveræne beslutning, hvorvidt et jus patronatus kunne afhændes. Efter enevældens indførelse, lå det i sagens natur, at afståelsen af et kgl. privilegium, som f.eks. kaldsretten, igen var en beslutning der alene lå hos majestæten. Da det således til enhver tid var kongen der afgjorde hvorvidt en afhændelse kunne finde sted, vil kronens aktivitet afspejle sig i en strukturanalyse der viser hvorledes afhændelserne fordelte sig over tid.

Materialet til bestemmelse af hvornår kronens jus patronatus blev afhændet og hvor mange der blev afhændet, er først og fremmest de skøder, der blev udstedt i forbindelse med afhændelserne. Størstedelen af disse er registreret i »Kronens Skøder«. Det er dog ikke alle relevante skøder der findes heri, så det har været nødvendigt at supplere med materiale fra Bispearkivet i Landsarkivet for Fyn, af hvilket en del findes publiceret²¹. Fordelen ved disse skøder er, at man her kan fastslå det tidspunkt hvor

19 Nogle få jus patronatus kommer tilbage til kronen og afhændes igen i perioden 1646-98. Omkring 1720'erne køber kronen en del fynske jus patronatus tilbage for at indlemme dem i det fynske ryttergods. De fleste af disse afhændes igen i 1760'erne og vil ikke blive medtaget.

Se Anne Riising: »Guds frygt og oplysning, Odense 1700-1789«, Odense bys historie bd.4, Odense 1981. Side 180-181.

20 Landkommissærerne havde foreslået salg af kronens jus patronatus som et middel til at styrke statens finansielle situation. Det er dog usikkert om dette var den eneste, eller den egentlige, grund til forslaget, da landkommissærerne samtidig beder om at dette må blive »...for en lidelig och billig summa penge.« Se Leon Jespersen: »Landkommissærinstitutionen i Chr. IV's tid«, Historisk tidsskrift 1981/82 side 93.

21 Holger F. Rørdam: »Uddrag af breve i fyns bispearkiv«, Kirkehistoriske samlinger 1905-07. Side 46-76, 274-305 og 505-523.

kronen har afhændet patronatsrettighederne. Det er dog vigtigt i denne sammenhæng at være opmærksom på, at dette tidspunkt markerer salget og ikke hvornår forhandlingerne om afståelse af det pågældende jus patronatus fandt sted. Før skødet kunne skrives og ejendomsretten overdrages lå der en periode med undersøgelser angående patronatets stilling. Dvs. at lensmanden og bispens skulle give indberetning om der evt. var anden adel i sognet samt om kirkens økonomi m.m. Dette synes dog kun at have været tilfældet i den første del af perioden og oftest i forbindelse med et større mageskifte, hvor jus patronatus til en eller flere kirker kunne indgå. Fra 1660'erne og frem har jeg ikke kunnet finde sådanne instrukser til lensmænd og bisper. Da afhændelserne oftest efter 1660'erne foregår som et regulært salg og kun sjældent i forbindelse med mageskifter, ser det ud til at afhændelserne er foregået uden langtrukne forundersøgelser.

16/7 1681 udstedtes et kgl. reskript hvorefter alle bisper skulle afgive indberetning om der i deres stift var nogen præster, der havde tilkøbt sig deres kald af kirkens patron i Christian den 5.s tid²². I reskriptet hedder det at om der findes nogen der har købt deres kald, skal de ...»uden al Naade straffes som Meenedere og derforuden af vores General-Fiskal andre til Afsky som vores Mandaters Overtrædere tiltales.« For Fyns vedkommende var der i nogle tilfælde blevet betalt for kaldet til greven af Wedellsborg. Imidlertid viste det sig, at der var flere overtrædelser end ventet. Af denne grund fik det ingen følger, udover at forbudet blev gentaget²³. Det ser således ud til, at kronen generelt havde en stor tolerance overfor patronerne og at det ikke er sandsynligt at inddragelse af jus patronatus er blevet praktiseret i større omfang pga. misligholdelse. Da jus patronatus til stort set samtlige fynske kirker har kunnet konstateres at have været afhændet, er det ikke sandsynligt, at afhændelse af jus patronatus af en for analysen afgørende størrelsesorden ikke skulle fremtræde i de benyttede kilder.

På baggrund af skøder har det været muligt at konstatere afhændelsestidspunktet for samtlige afhændede sogne i undersøgelsesområdet. Det drejer sig om ialt 176 sogne²⁴, hvoraf 2 ikke har kunnet konstateres at

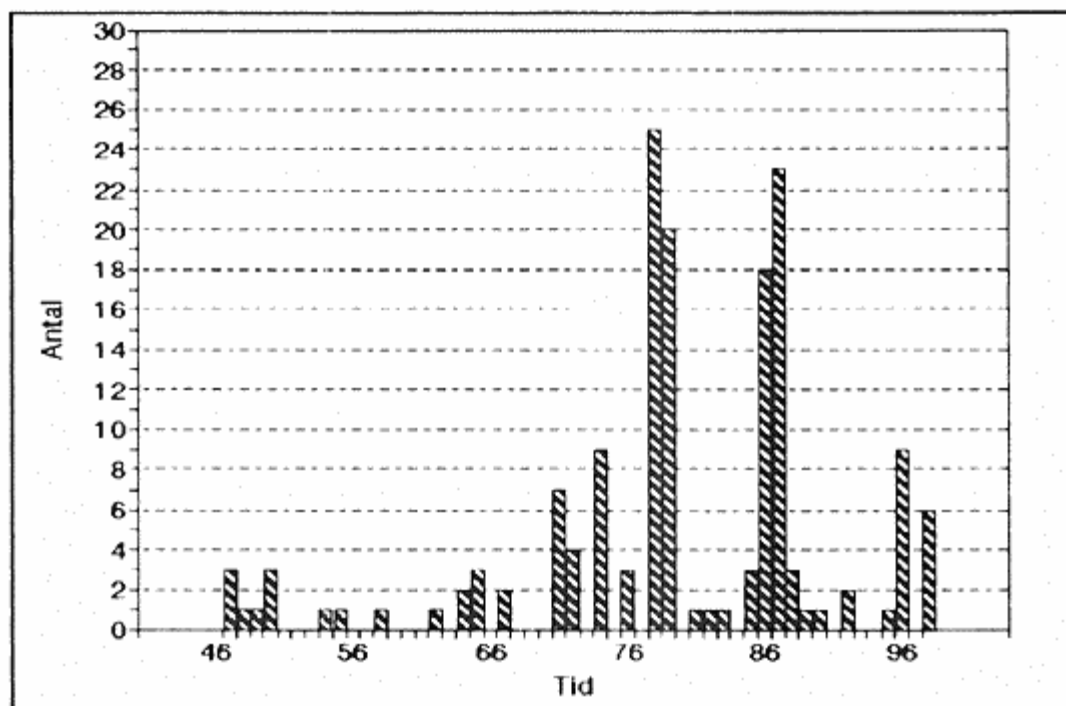
22 Gengivet i »Danske kirkelove«, Bd.3 side 532.

Allerede i kirkeordinansen 1539/42 forbydes enhver form for simoni og dette forbud indskræpes løbende i tiden efter reformationen.

Se bla. Holger F. Rørdam: »Om godsejernes udøvelse af patronatsretten 1670-81«, i Kirkehistoriske samlinger 1867-68.

23 Heiberg: »Thomas Kingo, Biskop i Fyen«, Odense 1852, side 115-119.

24 Med nogle få undtagelser svarer sogneinddelingen 1647-98 til den nuværende.



Figur 1
Antal årligt afhændede fynske jus patronatus 1647-1698.

have været solgt på noget tidspunkt²⁵ samt 2 sogne, hvor jus patronatus ikke er afhændet i perioden 1646-1698.²⁶ 3 sogne afhændes hver to gange i tidsrummet 1646-98, men da disse kun i ganske kort tid er i kronens hænder og afhændes igen sammen med det gods de kom til kronen med, vil anden afhændning ikke blive medregnet.²⁷

Figur 1 viser antallet af afhændede jus patronatus opgjort år for år i perioden 1646-98. Der er tale om ialt 157 afhændelser, idet 15 af de ialt 176 fynske sogne er afhændede før maj 1646 og kommer ikke igen i perioden under kronen. Yderligere er der 4 sogne der ikke afhændes i perioden eller er blevet det tidligere.

Som det ses af figur 1, medfører Christian den 4.s beslutning om at åbne en generel mulighed for at afhænde kronens jus patronatus kun en lille stigning i antallet af afhændelser. De første 24 år efter Christian 4.s beslutning må generelt beskrives som værende uden større aktivitet,

25 Det drejer sig om Åsum sogn i Åsum hrr og Pårup sogn i Odense hrr.

26 Se note 18.

27 Det drejer sig om Brahetrolleborg og Dalum godser, der er på kronens hænder henholdsvis 1667-68 og 1681-82 og til hvilke jus patronatus til de 3 sogne hører.

idet kun 19, svarende til 10,8% af det samlede antal fynske sogne, afhændes.

Fra 1671 og frem til 1698 er der til gengæld relativt stor aktivitet på området. I løbet af disse 28 år afhændes ialt 138 af kronens jus patronatus, svarende til 78,4% af det samlede antal fynske sogne. Der er dog ikke tale om at afhændelserne foregår kontinuerligt gennem perioden, idet der er enkelte år hvor der slet ikke afhændes nogen. I årene 1671-74 og 1696/98 er der en mindre stigning i antallet af afhændelser, mens årene 1678/79 og 1686/87 står for de absolutte højeste antal afhændelser.

Sammenligner man resultaterne fra strukturanalysen med Engelstofts og Thulins resultater, er den mest iøjnefaldende forskel, at tidspunktet for starten på de mange afhændelsers tid nu er rykket tilbage til 1670'erne. Dette kan muligvis skyldes, at Thulin og Engelstoft har en overvægt af kilde materiale fra områderne øst for Storebælt. Særligt på Sjælland synes kronen at have tilbageholdt afhændelserne af dens jus patronatus, muligvis fordi disse ofte var udlagt som økonomisk grundlag for statslige institutioner (f.eks. universitetet) og generelt har været mere værdifulde end i Jylland og på Fyn, hvor særligt krigen 1657-60 havde sat sine spor. Dog skal der tages højde for den af Thulin nævnte mulighed for, at greve- og friherreprivilegierne 1671 muligvis medførte et øget antal afhændelser, hvilket umiddelbart svarer meget godt til det billede der tegner sig i strukturanalysen.

Greve- og friherreskaberne

Som led i ændringen af lokaladministrationen i Danmark efter enevældens indførelse, ophævedes de tidligere administrative enheder, lenene, og nye enheder introduceredes, nemlig amterne. Denne udvikling foregik løbende fra 1662, efter hertugdømmernes forbillede, og resultatet var at lensvæsenet nu blev afløst af en amtmandsfunktion. Amtmanden havde, til forskel fra de tidligere lensmænd, kun kompetence i civile sager. Tilstanden brydes dog allerede i 1671, hvor greve- og friherrestanden indstiftes og feudalterminologiens lensbegreb igen finder anvendelse.²⁸ Fordelene ved at opnå denne status for sit gods var bla. en betydelig udvidelse af de privilegier adelen havde fået fastslået 1661.²⁹ Bla. indeholdt privilegierne en fri-

28 Birgit Bjerre Jensen: »Christians V's greve- og friherreprivilegier«. I Arkiv Bd.2 1968/69. Jensen anfører som kongens motiv for oprettelse af en ny adelsstand, på baggrund af Christian den 5.s testamente af 1683, at kongen ønskede at splitte adelsoppositionen.

29 Adelen privilegier af 24/6 1661.

tagelse for retsforfølgelse ved gældsstiftelse, majoratsret, dvs. båndlæggelse af en formue til underhold for stifterens efterkommere, samt privilegier mht. fæstegodset m.m. Derudover skulle lensindehaveren fungere som amtmand på lenet. Hvad der er interessant i denne sammenhæng, er den del af privilegierne der vedrører jus patronatus. Der er her tale om en klar udvidelse af rettighederne i forhold til de privilegier adelen generelt havde fået 1661, hvor alene retten til at beholde deres hidtidige jus patronatus slås fast. »Greverne maa have Jus Patronatus og Birke-rettighed ved deres grevskaber, saavit Vi selv dertil kunne være berettigede, og skal en greve nyde Jus Patronatus baade til det kirkesogn, som den grevelige residentz i ligger, saavelsom ogsaa til de andre kirke-sogner, i hvilke det ringeste den halve part af decimantibus ligger til grevskabet; Og udi de sogner hvor Herligheden af Leding og Foering ligger til Grevskabet, der hører og Jus Patronatus og Birke-rettigheden med til samme grevskab,.....«³⁰.

Kronens motiv til at indstifte privilegierne er dobbelt, idet der for det første var tale om et politisk motiv, nemlig at splitte adelen. Den gamle adel udviste dog ingen større interesse for således at blive bundet til staten og det var da også fortrinsvis ny og udenlandsk indvandret adel, der optoges i greve- og friherrestanden. For det andet et økonomisk motiv, idet kronen skyldte store summer til adelige pga. svenskekrigenes store omkostninger. Ved hjælp af greve- og friherreskaberne kunne dele af disse lån afregnes og staten kunne fremover spare embedsmandslønninger. Specielt på Fyn og Langeland anviste kronen yderligere sine kreditorer pga. krigenes delvist ødelagt gods til den højeste markedspris³¹.

De privilegier kronen måtte afgive i forbindelse med 1671 privilegierne kan således ses som en investering, både økonomisk og politisk, hvilket derfor også gælder de jus patronatus der blev erhvervet på baggrund af grevernes- eller friherrernes stilling i det pågældende sogn. Yderligere ses det af figur 1, at afhændelserne af kronens jus patronatus netop øges fra 1671 og frem, hvilket kunne hænge sammen med 1671 privilegierne.

På Fyn oprettedes der i perioden 1671-1698 5 baronier og 1 grevskab.³² Nemlig Grevskabet Wedellsborg 9/11 1672, Baroniet Brahetrolleborg 2/2 1672, Baronierne Kørup og Einseidelborg begge 25/5 1676, baroniet Holckenhavn 27/3 1672 og baroniet Scheelenborg 12/3 1680.

30 Grevernes privilegier 1671, artikel 5. Friherreerne får samme rettighed i deres privilegier artikel 4.

31 Lotte Dombernowsky: »lensbesidderen som amtmand. Studier i administrationen af fynske grevskaber og baronier 1671-1849«. Odense 1983, side 41-42.

32 Ibid. Side 49-51.

Da det ikke umiddelbart er muligt ud fra skøderne fra afhændelsen af de fynske jus patronatus, at se hvorvidt jus patronatus havde baggrund i greve- eller friherrernes privilegier, vil det være nødvendigt at fastlægge visse metodiske kriterier. Ud fra disse kriterier vil det kunne konstateres, eller sandsynliggøres, hvorvidt pågældende jus patronatus havde baggrund i privilegierne. Det er således muligt at udelukke alle jus patronatus erhvervet før grevskabets eller baroniets erektion.

Ifølge privilegierne af 1671 skulle baronen eller greven være berettiget til jus patronatus (og birkeret) i det sogn hvor residensen lå, forsåvidt denne stadig var beholdt af kronen. Dette kan således anvendes som kriterium til at fastslå grevskabets eller baroniets forhold til jus patronatus i residents-sognet. I privilegierne fastsættes det yderligere, at hvor 50% eller flere af sognets decimantibus ligger til grev- eller friherreskabet, kan jus patronatus erhverves af dette, såfremt kronen er indehaver. Hvorvidt »decimantibus« betegnede tiendeyderne, eller i praksis blev omsat til tiendeydelsen, vides ikke. Som det skal ses af den senere gennemgang af Nørre Nærá sogn, er der dog noget der tyder på, at »decimantibus« blev taget for pålydende og antallet af sognets tiendeydere der lå under det pågældende grevskab eller baroni var afgørende. Det kan dog indebære visse vanskeligheder at afgøre hvor mange af sognets tiendeydere der var tilknyttet det pågældende grevskab eller baroni. Lenenes jordebøger, hvori tienden opregnes, eksisterer ikke altid for det aktuelle sogn på det pågældende tidspunkt og oplyser heller ikke de øvrige yderes tilhørsforhold. Heller ikke forarbejderne til 1688 matriklen kan umiddelbart anvendes, da ejernavet ikke er angivet for alle brugsenheder. Det vil dog være muligt, i enkelte gunstige tilfælde, at søge støtte i dette materiale. På denne baggrund vil det være formålstjensligt at finde en anden, supplerende, måde at afgøre grev- og friherreskabernes stilling i de aktuelle sogne på. Lotte Dombrowsky har på baggrund af bla. erektionspatenter, jordebøger, 1688 matriklen m.m. fastlagt lenenes hartkorns fordeling på sogne og derved afgjort i hvilke sogne ca 50% eller mere hørte under et grev- eller friherreskab.³³ Herved har hun valgt at fortolke eller opgøre decimantibus som værende lig tiendeydelsen, der jo er direkte afledt af produktionsfastsættelsen beregnet i Hartkorn. Der er visse problemer knyttet til dette, bla. kan en skæv fordeling af tiendeydernes produktionsstørrelse forårsage en mindre sammenhæng mellem antallet af tiendeydere og tiendeydelsen i sognet som helhed. Ikke desto mindre vil det dog med lidt forsigtighed

33 Ibid. side 49-60 med tilhørende noter, særligt note 56.

kunne forsvares at anvende hartkornet som målestok.³⁴ Lotte Dombernowskys resultater kan dog ikke umiddelbart anvendes i denne sammenhæng, da de ikke er opgjort særskilt for den i denne sammenhæng aktuelle periode, men dækker hele perioden fra de pågældende erektionstidspunkter frem til 1849. Af denne årsag vil det være nødvendigt at få konstateret grevskabets og baroniernes ejendom i de aktuelle sogne. Til dette er der gjort brug af 1682/83 forarbejderne til 1688 matriklen, der foreligger i en gennemarbejdet form.³⁵

Der er dog visse problemer tilknyttet brugen af forarbejderne til 1688 matriklen. Finn Stendal Petersen har således undersøgt korrelationen mellem 1664 hartkornet og 1688 hartkornet og fundet, at der ikke er nogen konstant korrelation mellem disse. Lokalt kan der imidlertid godt være en større korrelation, men for at afgøre dette må der foretages lokale undersøgelser.³⁶ Finn Stendal Pedersen konkluderer, at det ikke er muligt at benytte 1688 matriklen retrospektivt, hvilket også gælder 1682/83 opmålingsresultaterne.³⁷

Ikke desto mindre åbner der sig alligevel en mulighed for at anvende disse. Det er bla. muligt at konstatere i hvilke sogne det pågældende baroni eller grevskab overhovedet havde ejendom med tilknyttet hartkorn, da dette ikke er afhængig af hartkornsberegningen. Dernæst vil det med henvisning til 1671 privilegiernes krav om mere end 50% af decimantibus i sognet, være muligt at vurdere ejendommens størrelse, i de sogne hvor det pågældende baroni eller grevskabs ejendom var sat i hartkorn langt under eller over de 50%. Samtidig skal der suppleres med andre kilder, f.eks. jordebøger, skøder m.m. Hermed skulle det være muligt at nå ud over de begrænsninger der ligger i 1682/83 hartkornsansættelsens korrelation med 1664 hartkornet, idet det ikke vil være nødvendigt at fastlægge den præcise, eller bare nogenlunde præcise, procentdel af sognets hartkorn. For de sognes vedkommende, hvor baroniets eller grevskabets andel af hartkornet ifølge hartkornansættelsen 1682/83 ligger tæt på de 50%, vil det være desto mere nødvendigt at vurdere det pågældende jus

34 Lotte Dombernowsky synes dog slet ikke at være opmærksom på denne problemstilling.

35 Ved beregningen af grevskabernes og baroniernes ejendomsfordeling er benyttet Finn Stendal Pedersen: »Fynsk landbrugs vilkår 1682. Statistiske studier i produktionsmuligheder og ejendomsstruktur på grundlag af forarbejderne til Christian V's matrikel«, bilag 17 »Ejerfordelingen 1682-EDB-udskrift« (vedlagt som mikrofiche). Odense universitetsforlag 1985.

Samt, Finn Stendal Pedersen: »Topografisk registratur over fynske landbrug 1682. Udarbejdet på grundlag af modelbøgerne fra Christian den femtes matrikulering« (3 mikrofilm). Odense universitetsforlag 1983.

36 Finn Stendal Pedersen 1985 side 147-150.

37 Ibid. side 150-159.

patronatus's sammenhæng med 1671 privilegierne på baggrund af andre kilder end forarbejderne til 1688 matriklen.

Hvad anvendelsen af 1682/83 resultaterne til fastlæggelse af ejendomsfordelingen efter 1680erne angår, er der også visse problemer. 1682/83 resultaterne blev således udsat for en del ændringer, før den endelige matrikel forelå i 1688. Finn Stendal Pedersen har konstateret, at de ændringer der blev foretaget medførte en tilnærmelse til 1664 matriklen, idet kriterierne der blev anvendt ved ændringer for en del var de samme som anvendtes i matriklen 1664.³⁸ Ikke desto mindre er der en relativ høj korrelation mellem 1682/83 resultaterne og 1688 resultaterne for hele Fyns vedkommende, mens der lokalt kunne være større forskelle, idet ikke alle resultater fra 1682/83 blev nyvurderede³⁹. Det må således også gælde for bestemmelsen af hvorvidt baronierne eller grevskabet ejede mere end 50% af sognets hartkorn efter 1680erne, at der må søges støtte i andre kilder, f.eks jordebøger m.m., med mindre den procentvise andel ligger væsentligt under eller over de 50.

Ialt blev 16 jus patronatus erhvervet til de fynske baronier samt grevskabet i tiden efter deres erektion.⁴⁰ Disse fordeler sig som følger: Wedellsborg erhverver 8, Brahetrolleborg erhverver 4, Einseidelborg og Kørup erhverver henholdsvis 1 og 2 og Holckenhavn erhverver 1.⁴¹

Benyttes ovenfor nævnte kriterier, kan det konstateres, at kun 3 jus patronatus er blevet erhvervet på baggrund af 1671 privilegierne. For de øvrige 13 jus patronatus gælder det, at de alle ifølge forarbejderne til 1682/83 matriklen er sat så lavt i hartkorn i de pågældende sogne, at de ikke på tidspunktet for erhvervelsen af det pågældende jus patronatus kan skønnes at have været i besiddelse af bare tilnærmelsesvis halvdelen af tiendeyderne i sognet. Ligeledes synes en gennemgang af relevant materiale, jordebøger m.m. ikke at kunne sandsynliggøre, at dette har været tilfældet.⁴²

38 Ibid. side 150-151.

39 Ibid. side 150-159.

40 Ud over disse var der til flere af baronierne og grevskabet tidligere blevet erhvervet flere jus patronatus. Særligt Wedellsborg havde erhvervet mange, ialt 16.

41 Scheelenborg erhverver ingen efter dets erektion, men derimod 4 umiddelbart før.

42 Det eneste tilfælde hvor der kan være nogen tvivl, er Harndrup, hvortil jus patronatus erhverves 27/8 1692 af grev Wedell sammen med jus patronatus til Gamborg («Kronens skøder» samme dato). Wedellsborg ejer ifølge 1682/83 opmålingerne ca 31% af sognets hartkorn. Det kan ikke konstateres via »Kronens skøder«, at Wedellsborg mellem 1682 og 1692 skulle have erhvervet gods i sognet, i hvilket kronen i 1682/83 ejede ca 38% (det meste som ryttergods). Ifølge 1682/83 opmålingerne lå 9 af sognets 38 brugsenheder under Wedellborg, mens 6 har ukendt ejer. Yderligere fremgår det af skødet, at jus patronatus til Gamborg og Harndrup erhverves for en gæld kronen har til grev Wedell. Der synes altså at være tale om, at jus patronatus til sognene er blevet behandlet primært som handelsobjekt og ikke som et særligt privilegium.

De tre jus patronatus der viste sig at kunne relateres til 1671 privilegierne er Hundstrup, Nørre Nærå og Vindinge. For Hundstrups og Vindinges vedkommende er der tale om baroniets residents sogn.⁴³ For Nørre Nærås vedkommende foreligger der et overdragelsesdokument dateret 7/5 1695.⁴⁴ Heraf fremgår det, at jus patronatus til Nørre Nærå overdrages til baron Rudolf Abraham v. Putbusch kvit og frit, med den begrundelse at de fleste decimantibus i sognet hører under Kørup. Samme sted findes yderligere et brev til stiftsamtmændene, dateret 30/5 1695, hvori det bekræftes, at mere end halvdelen af sognets decimantibus hører under Kørup. At Putbusch's ansøgning om jus patronatus netop har været motiveret ud fra hans ejendommæssige stilling i sognet fremgår af en opgørelse i Kørups kopibog.⁴⁵ Heri findes nemlig en af Nørre Nærås sognepræst attesteret opgørelse over antallet af decimantibus og deres tilhørsforhold. Af opgørelsen fremgår det, at af sognets ialt 53 tiendeydere hørte de 29 under Kørup.

Som det fremgår af ovenstående, kan 1671 privilegierne ikke anvendes som forklaringsmodel til det stigende antal afhændelser af kronens jus patronatus efter 1670, således som Gabriel Thulin har foreslået.⁴⁶

Afhændelserne 1670-98 og deres politiske og økonomiske baggrund

Som det fremgik af strukturanalysen, sker der et meget markant skift i antallet af afhændelser i 1671. Dette falder således sammen med tronskiftet 1670, hvor Frederik den 3. efterfølges af Christian den 5. Hvorvidt dette tronskifte har betydning for den pludselige vækst i antallet af afhændelser, kan ikke afgøres. Der er dog noget der kunne tyde på, at en anderledes personlig indstilling hos kongen, eller en svagere vilje til at forsvare egne

43 For Hundstrups vedkommende foreligger der en ansøgning til kronen fra Moritz v. Putbusch dateret 20/8 1680 og et bekræftende svar fra kongen dateret 25/1 1681. Holger F. Rørdam har behandlet dette i en artikel i kirkehistoriske samlinger 1897-99: »Efterretninger fra Skam herred i Fyn«.

For Vindinges vedkommende fremgår det af Vindinge kirkes regnskabsbøger 1664-94 og 1672-88, at Baron Holck umiddelbart efter baroniets erektion må have fået jus patronatus til sognet. (Regnskabsbøgerne findes i Holckenhavns godsarkiv i landsarkivet for Fyn).

44 Roepstorff godsarkiv i landsarkivet for fyn. Dokumenter vedrørende kirker og præster 1567-1834.

45 Roepstorff godsarkiv i landsarkivet for Fyn. Kopi og regnskabsbog for Kørup 1670-1716.

46 Hvad den øvrige del af Danmark angår, er det værd at lægge mærke til, at ud af ialt 5 erigerede grevskaber og 5 friherreskaber i perioden 1670-1700, ligger 1 grevskab og samtlige friherreskaber på Fyn.

interesser, som Christian den 5. jo er blevet kendt for at have haft, har været af betydning. C.O. Bøggild-Andersen nævner således at der ved det første større krongodsudlæg til en af kronens kreditorer, nemlig Ørum len i 1660, oprindeligt skulle have fulgt birke- og patronatsret med til hovedsognet.⁴⁷ Frederik den 3. ombestemte sig imidlertid og forbeholdt disse rettigheder for kronen. Af kammerkollegiets betænkning 14/12 1660 fremgår det, at det ikke gav kongen noget råd med hensyn til om jus patronatus og birkeret skulle følge med. Det var således kongens egen beslutning først at lade det være indeholdt i handelen, siden at trække det ud igen.⁴⁸ I de efterfølgende udlæg i hans regeringstid var disse rettigheder heller ikke indeholdt.⁴⁹ Af denne grund kan det ikke udelukkes, at afhændelserne sker på grundlag af en udvikling, der allerede var begyndt før afhændelserne tog fart i 1670'erne, men at kongens personlige indstilling har været afgørende for den omstændighed, at kronens jus patronatus først afhændes i større omfang efter 1670. Der tænkes her særligt på 1600 tallets økonomiske krise, til løsning af hvilken man efter 1660, hvor landets produktionsapparat var så eftertrykkeligt ødelagt, at det ikke mere var muligt at »producere sig ud af krisen«, netop påbegyndte de store krongodsudlæg.⁵⁰

Statens udgifter var først og fremmest hoffet, hæren og flåden. Udgifterne til hoffet var voksende, omend i europæisk sammenhæng ikke specielt store, og enevældens indførelse betød flere udgifter, da det lå i sagens natur at en enevældig kongemagt måtte præsentere sig standsmæssigt. Udgifterne til hæren og flåden var ligeledes høje. Pga. 1600 tallets mange krige med nabolandet Sverige, var det nødvendigt konstant at opretholde et forsvarligt beredskab, hvilket udgjorde en væsentlig del af statens udgifter.⁵¹ For at finansiere dette havde det været nødvendigt, udover at øge skattetrykket, at optage lån mod pant i kronens jordegods, både i udlandet og hos den del af den danske befolkning der kunne yde økono-

47 C.O. Bøggild-Andersen: »Hannibal Sehested«. Bd.2, side 89-90. Århus 1970.

48 Carl Christiansen: »Bidrag til dansk statshusholdnings historie under de to første enevoldskonger«. Bd.1-2. Kbh 1908. Bd.2, side 446.

49 Ved åbent brev 15/1 1661 samt 16/1 1661 lægges betingelserne ved krongodsudlægene fast. Heri indgår det at kongen forbeholder sig selv al højhed, told, vrag, jus patronatus m.m.

Se Carl Christiansen bd.2, side 447.

50 Ang Krigen 1657-60's betydning for det fynske landbrug se Aage Fasmer Blomberg: »Fyns vilkår under svenskekrigene 1657-60«, Odense 1973. Samt Torvald Ringsmose: »Rantzauholms gods før og efter svenskekrigene 1657-60«, Odense 1976.

51 Erling Ladewig Petersen: »Fra standssamfund til rangssamfund 1500-1700«, Dansk socialhistorie bd.3. Kbh. 1980.

misk forstrækning, dvs. adelen og den øverste del af købmandsstanden. Hvor meget gods der var sat i pant kan det ikke lade sig gøre at afgøre præcist. Men ser man på den samlede gælds størrelsesorden udgjorde alene renterne i 1660 ca. 294.000 rigsdaler årligt.⁵² Det var således et meget tungtvejende problem der krævede en løsning.

Krongodsudlæggene er størst i starten af 1660'erne, men fortsætter hele perioden ud. Kronen fortsatte ligeledes med at optage indenlandske lån og øgede specielt efter 1677 disse, både pga. udgifterne til hæren og hoffet samt for at klare afbetalingen af tidligere optagne lån. En del af betalingen af denne gæld blev således klaret ved udlæg i krongodset. I 1677 optoges der et lån på 89.800 rigsdaler, 1678 et lån på 347.486 rigsdaler, 1679 et lån på 273.083 rigsdaler, 1684 et lån på 150.280 rigsdaler, 1685 et lån på 47.418 rigsdaler, 1689 et lån på 303.399 rigsdaler, 1691 to lån på tilsammen 297.112 rigsdaler, 1693 et lån på 259.000 rigsdaler, 1694 et lån på 449.103 rigsdaler, 1694-99 låntes yderligere 262.471 rigsdaler fordelt på ialt 26 mindre lån. Disse lån var alle tvangslån, der blev ydet af de personer staten anså for egnede, først og fremmest højere embedsmænd, biskoper, grever og baroner og andre velhavere. Ydelsens størrelse blev fastsat af staten efter en individuel vurdering af yderens formåen. Hertil kommer en del obligationer udstedt som dækning af gammel gæld, en del mindre frivillige lån samt obligationer udstedt som gaver m.m. Ialt blev der fra 1676-99 lånt 2.458.653 rigsdaler. Tilbagebetalingen af disse lån foregik løbende, men størstedelen var tilbagebetalt i starten af 1700-tallet.⁵³

Udover at udgøre en del af tilbagebetalingen af kronens gæld, blev en del af krongodset også udlagt som gaver og som betaling af resterende lønninger, bla. til adelige der havde udmærket sig i den skånske krig.

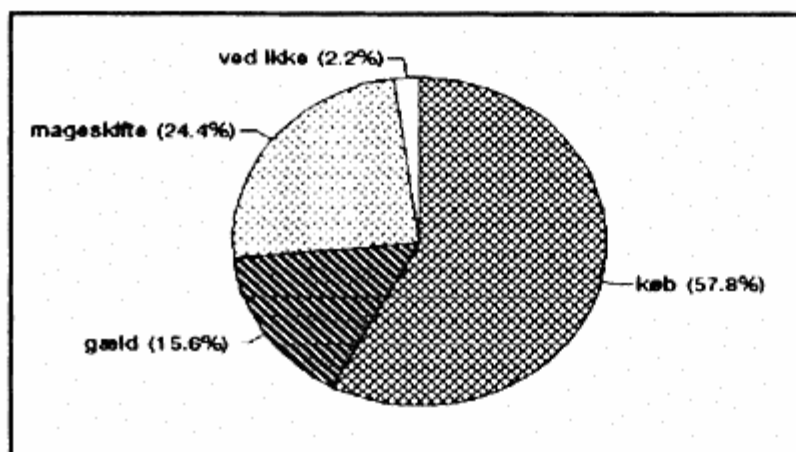
Ser man på omfanget af det krongods der blev udlagt inden århundredeskiftet, antager dette ialt en størrelse af 155.000 tønder hartkorn. Heraf blev størstedelen dog allerede udlagt før 1675, nemlig 131.800 tønder hartkorn.⁵⁴

Ved at opgøre hvilket vederlag der blev givet for de enkelte erhvervelser af jus patronatus, kan det lade sig gøre at danne sig et indtryk af, hvorledes afhændelserne af disse passer ind i kronens afståelse af jordegods iøvrigt.

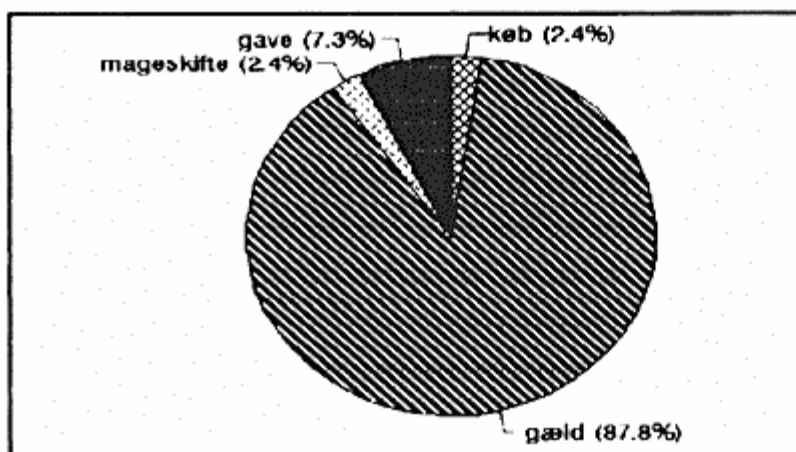
52 Carl Christiansen bd.1 side 442.

53 Carl Christiansen bd.2 side 817-827.

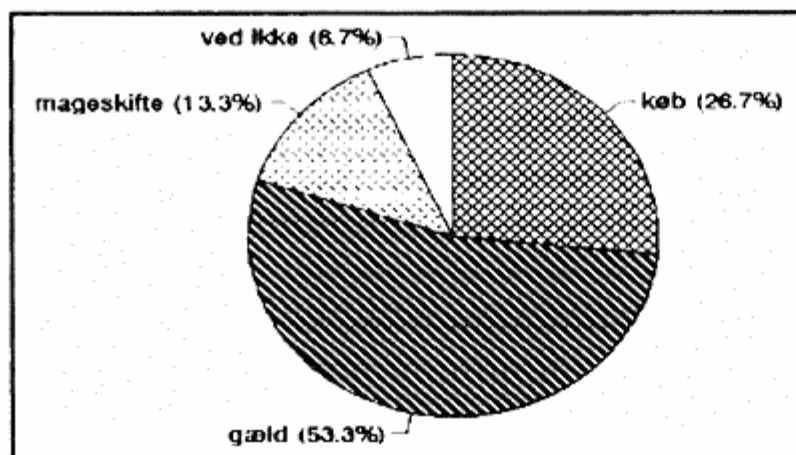
54 Heraf blev ifølge Carl Christiansen 85.176 tønder hartkorn udlagt alene i årene 1661 og 1664. Bd.1 side 458.



Figur 2
Vederlagsformen ved erhvervelser af jus patronatus 1678/79. (Ialt 45 afhændelser).



Figur 3
Vederlagsformen ved erhvervelser af jus patronatus 1686/87. (Ialt 41 afhændelser).



Figur 4
Vederlagsformen ved erhvervelser af jus patronatus 1696-98. (Ialt 15 afhændelser).

På baggrund af oplysningerne om vederlagsformen i det til udarbejdelsen af figur 1 benyttede materiale, er figur 2-4 fremstillet.

Under »køb« er registreret den del af jus patronatus hvor vederlaget er erlagt i rede penge. Under »gæld« er alle de jus patronatus samlet der er givet som vederlag for beløb kronen var skyldige til modtageren, såsom resterende lønninger, almindelig gæld m.m.

Yderligere er den del af jus patronatus der er givet som gave eller indgår i et mageskifte registreret for sig.

Under »ved ikke« er samlede alle de afhændelser hvor det ikke fremgår af kilderne i hvilken form vederlaget er givet.

Af figur 2 fremgår det, at andelen af købte jus patronatus var klart i overtal i denne serie afhændelser. Således blev ialt 57,8% købt, mens afhændelserne som betaling af gæld kun udgør 15,6%. 1678/79 var årene, hvor de første store tvangslån blev udkrevet. Allerede i 1677 var midlerne til videreførelse af krigen med Sverige sluppet op, primært pga. ophøret af de hollandske subsidier, og det lykkedes ikke at optage et planlagt lån i Holland, da betingelserne hollænderne krævede var for omfattende.⁵⁵ Riget havde således et akut behov for likvider og det kan være på baggrund af dette, at et så stort antal af de afhændede jus patronatus blev betalt med rede penge. Man kan således forestille sig, at det var kronen der stimulerede salget af jus patronatus netop i disse år, hvilket skulle kunne være en del af forklaringen på den pludselige stigning i antallet af afhændelser (jvfr. figur 1). At afhændelserne som betaling af gæld udgør så lille en andel af afhændelserne 1678/79 kan skyldes, at det netop først var i disse år, at den indenlandske låntagning voksede i omfang.⁵⁶

I 1686/87 er billedet vendt, som det fremgår af figur 3. De købte jus patronatus udgør her kun 2,4%, mens afhændelserne af jus patronatus som betaling af gæld er vokset til 87,8%. Man er nu nået længere ind i perioden med indenlandsk lånoptagning og tilbagebetaling af disse lån. Netop årene 1686 og 1687 markerer et ophold i den indenlandske lånoptagning, idet der 1684 og 1689 optages store lån, mens der 1686-88 ikke optages lån. Det er således muligt, at staten netop i årene 1686 og 1687 har koncentreret sig mere om tilbagebetalingen, hvilket således forårsager den pludselige stigning i antallet af afhændelser i netop disse år. Det er dog

55 Carl Christiansen bd.2 side 817.

56 Tilbagebetalingen af lånet 1678 påbegyndtes dog allerede samme år og en ikke ringe del af betalingen var i form af jordegods. Således blev knap en tredjedel af lånet betalt tilbage i årene 1678/79 (109.215 rigsdaler) og heraf størsteparten med jordegods (76.915 rigsdaler blev betalt med jordegods alene i 1679).

Carl Christiansen bd.2. side 817-827.

ikke et helt entydigt billede der fremstår, idet der heller ikke i årene 1680-83 blev optaget større indenlandske lån, hvilket dog ikke lader sig aflæse på antallet af afhændelser af kronens jus patronatus. Der kan således også ligge en politisk beslutning til grund for de mange afhændelser i 1686 og 1687. Dette bekræftes af Vidnesbyrdene om at kronens jus patronatus netop i disse år blev udbudt offentligt som salgsobjekt på landets amtstuer.

I 1696/98 er antallet af køb igen steget, som det fremgår af figur 4, idet de udgør 26,7% af afhændelserne. Dog er afhændelser som betaling af gæld stadig dominerende, hvilket vel tildels skyldes, at låntagningen og afbetalingen af lån stadig foregik. Der skal dog her tages forbehold for de relativt mange afhændelser, hvor vederlagsformen ikke er konstateret (6,7%), samt det faktum at jus patronatus nu var afhændet til langt de fleste fynske kirker. Antallet af afhændelser 1696-98 andrager således kun 15 jus patronatus og der var herefter gjort så godt som rent bord, idet kun 4 jus patronatus endnu ikke var afhændet.

Ved at foretage en undersøgelse af vederlagsformen ved erhvervelsen af kronens fynske jus patronatus 1670-98, er det blevet sandsynliggjort, at disse afhændelser er et led i det forsøg på at afhjælpe statens generelle økonomiske krise i 1600 tallet, som blev foretaget via de store afhændelser af krongods til statens kreditorer og andre interesserede efter 1660. At afhændelsen af jus patronatus først indgår fra 1670'erne, skyldes muligvis en uvilje fra Frederik den 3.s side mod at afhænde disse. Samtidig ændres situationen efter 1676-77, idet statens kreditværdighed ikke tillader den at optage udenlandske lån, hvorfor optagningen af indenlandske lån øges. Dette bevirker at jus patronatus typisk i 1680'erne bliver afhændet som afdrag på denne gæld, mens afhændelserne i 1670'erne havde givet rede penge i kassen.⁵⁷

Kronens kriterier ved afhændelserne af de fynske jus patronatus

Ved udlægget af jordegods 1660 og frem fulgte en del tvangskøb af gods med. Kronens interesse heri var, udover at afvikle dens gæld, at skaffe likvider. En stor del af det gods der således blev afhændet af kronen for rede

57 På dette punkt synes resultaterne at modstride Engelstofts og Thulins opfattelse, idet de netop karakteriserer 1680'erne ved mange afhændelser for rede penge. De jus patronatus der blev afhændet i 1690'erne og i de første 2 årtier af 1700 tallet (primært sjællandske og enkelte jyske) blev generelt afhændet for rede penge. Det er sandsynligvis dette Engelstoft og Thulin har lagt mærke til og ladet gælde for 1680'erne også. Thulin side 75 og Engelstoft side 120-121.

penge var, pga. svenskernes m.fl.s besættelse i krigen 1657-60, delvis ødelagt og forarmet gods. Fordelen ved disse handler var således afgjort på kronens side og køberne var da også ofte folk, der enten var tvunget til at tage mod tilbuddet om gods for at være sikre på i det mindste at få en del af deres tilgodehavender dækket, eller personer, såsom embedsmænd, grever, baroner, gejstlige o.lign. der var bundet til staten på anden vis.⁵⁸ Den svenske besættelse af landet, og dertil de polsk-tyske hjælpetroppers ophold i landet, havde sat sig mærkbare spor og der var således rigeligt med ødelagt gods at afhænde til statens kreditorer. Særligt har Fyn og Jylland været hårdt ramt og omfanget af øde og ødelagt gods var betydeligt.⁵⁹ Kronen afhændede ikke al dens gods og hvad der blev tilbage, må formodes at have haft en standard over gennemsnittet. Særligt kan det tænkes, at kronen efter beslutningen om at dele landet op i et antal rytterdistrikter, som et led i en militær reform i 1670'erne, har sørget for at kronen bevarede ejerskabet til den del af godset der var bedst tjenligt som økonomisk grundlag for disse ryttere. Yderligere var en del gods, deriblandt en del tiender, lagt ud som underhold for kongelige embedsmænd m.fl. deriblandt en del af lavere rang.⁶⁰ Jus patronatus, der på denne måde var udlagt som underhold til embedsmænd eller andre, kan man formode har været mere omstændelige at afhænde, idet der måtte sørges for erstatning af den indkomst indehaveren mistede. Det er således tænkeligt, at der bag kronens afhændelser af dens jus patronatus lå nogle overvejelser om hvilke der kunne afstås på et givet tidspunkt. Dette vil blive nærmere undersøgt nedenfor.

A. Modtagerens motiver for erhvervelse af jus patronatus

Selvom kronen overfor en del af dens kreditorer må have stået relativt stærkt (det øde og ruinerede gods der blev købt eller modtaget som afdrag på kreditorernes tilgodehavender viser dette), må man dog formode, at erhververen i sidste ende har haft det afgørende ord om hvorvidt et jus pa-

58 Det var således primært sådanne personer der måtte yde kronen forstrækning ved de store tvangslån fra 1678 og frem. Derudover bestod en del af statens gæld af tilgodehavender for leverancer til hoffet, militæret og flåden.

Carl Christiansen bd.2 side 817-827.

59 Se note 56.

60 F.eks. var det ikke ualmindeligt at præster, der sad i særligt fattige kald, havde fået tildelt kongetienden af sognet. Yderligere var en del gods knyttet til forskellige embeder såsom bispeembedet, provsteembeder og amtsskrivere m.m.

tronatus skulle modtages eller ikke. Dette gælder også jus patronatus der blev købt. Ifølge Engelstoft og Thulin ændres køberens motiv for erhvervelse af jus patronatus i slutningen af 1600 tallet til at være økonomisk. Det var således ikke kaldsretten og administrationen af kirkens midler m.m. der herefter var det tilløkkende ved ejerskab af et jus patronatus, men derimod retten til at oppbebære kirkens indtægt (og kongetienden, der ofte fulgte med). Ikke desto mindre må man dog formode, at det først og fremmest er jus patronatus, der ligger i umiddelbar nærhed af erhververens eventuelle øvrige godsbesiddelser, der har været mest attraktive. Fra midten af 1500 tallet og frem bliver det således et mål for de adelige godsbesiddere, at samle godsmassen, dvs. arrondere godset bedst muligt. Bla. ved at bringe så mange af godsets bønder indenfor en afstand af godset hvor der kan gøres fuld nytte af deres ydelser i form af hoveri, kunne bedriften effektiviseres. Desuden består der i hovedgårdens skattefrihed et økonomisk motiv til at udvide denne, hvilket bla. krævede jord i en tilpas afstand fra hovedgården.⁶¹ Denne udvikling mod mere samlede godser må også have gjort sig gældende når det drejede sig om et jus patronatus, hvortil der var knyttet jordegods.

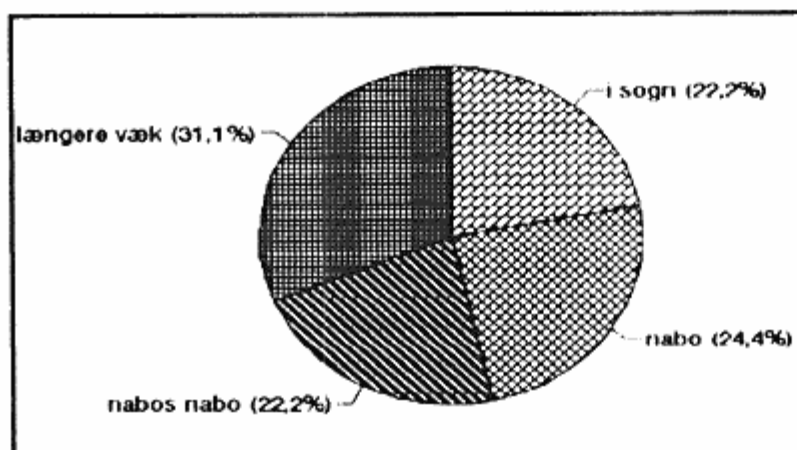
Adelens skattefrihed af deres hovedgårde er gældende i perioden 1670-98. Dog begrænses den atter 1682, idet det fremover kun er komplette sædegårde (minimum 200 tønder hartkorn) der opnår denne skattefrihed. Særligt efter 1682 må det antages, at det har været en stor fordel for godsbesidderen, at jus patronatus kunne lægges ind under hovedgården og således bidrage til at opnå skattefrihed af denne.

En undersøgelse af erhververnes eventuelle hovedgårdes placering i forhold til pågældende jus patronatus vil kunne give et fingerpeg om, i hvilket omfang erhververens interesser kan spores i afhændelserne i perioden 1670-98.⁶²

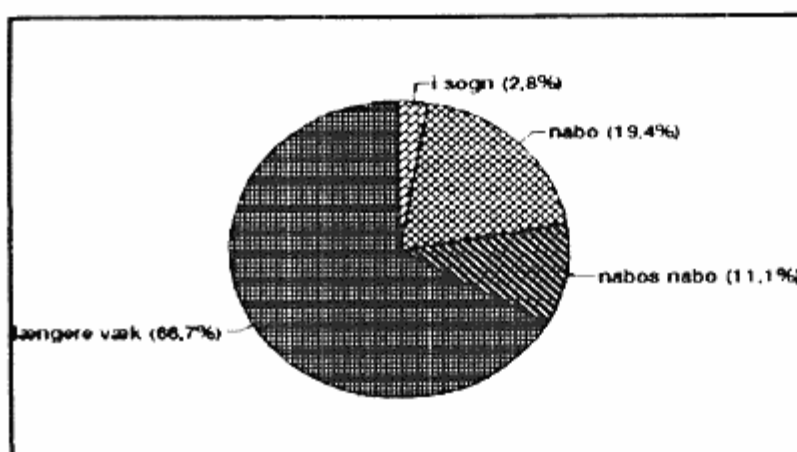
Af figur 5-7 fremgår det, at afhændelserne i årene 1686-87 bevirker en stigning i antallet af erhvervelser af jus patronatus længere væk end nabo-

61 Se bla. Gunnar Olsen: »Hovedgård og bondegård. Studier over stordriftens udvikling i Danmark i tiden 1525-1774«. Kbh. 1957 (genoptrykt 1975).

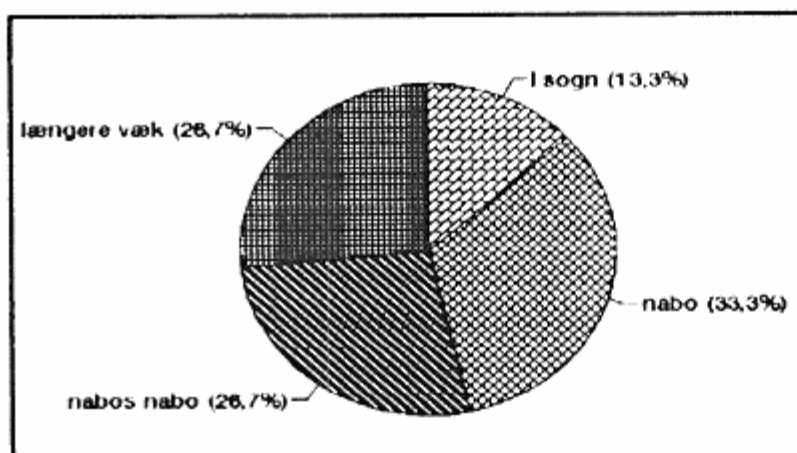
62 Ved udarbejdelsen af figur 5-8 er adelige der ikke ejer hovedgårde på Fyn, men derimod andre steder i landet, blevet registreret under »længere væk« (3 tilfælde). Erhververe der ikke ejer hovedgårde noget sted i landet er derimod ikke blevet registreret og indgår derfor ikke i undersøgelsen (3 tilfælde). De øvrige er blevet registreret alt efter om de besidder en hovedgård i sognet, i nabosognet, i nabosognets nabosogn eller længere væk. Herved skulle der være taget højde for, at en hovedgård godt kan være tæt beliggende på det pågældende sogn uden netop at ligge i det. Desuden vil det ved denne registrering heller ikke være af betydning, at hovedgårdene ikke er jævnt fordelt på Fyn. Kun 5 sogne på Fyn har ikke en hovedgård placeret i sognet eller nabosognet.



Figur 5
Jus patronatus placering i forhold til erhververens nærmeste hovedgård 1678-79



Figur 6
Jus patronatus placering i forhold til erhververens nærmeste hovedgård 1686-87



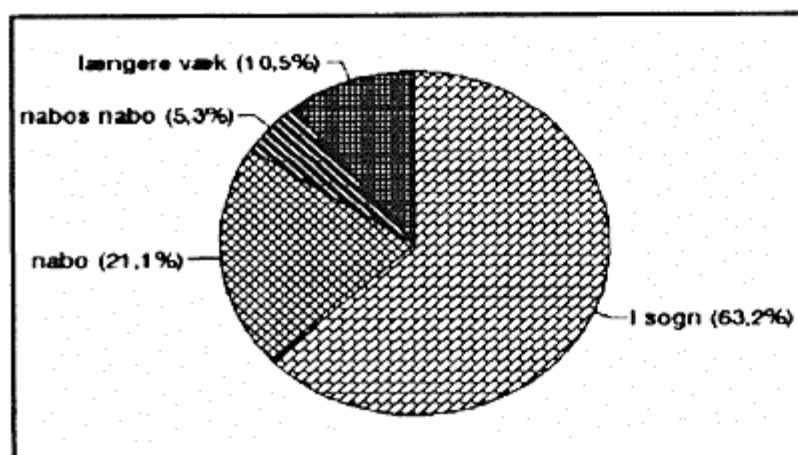
Figur 7
Jus patronatus placering i forhold til erhververens nærmeste hovedgård 1696-98

sognets nabosogn. Der er altså ikke tale om nogen kontinuitet i udviklingen, da situationen i årene 1696-98 er næsten identisk med situationen 1678-79.

Dog er der lidt færre erhvervelser af jus patronatus til hovedgårdssognet i 1696-98, men dette kan skyldes, at det var, så godt som, de sidste fynske jus patronatus der afhændedes i denne periode. Der kan altså være tale om, at muligheden for at erhverve et jus patronatus i umiddelbar nærhed af erhververens hovedgård var begrænset pga. det lille udbud sammenlignet med tidligere. At det alligevel er kendetegnende for perioden 1696-98, at kun de færreste erhvervede jus patronatus lå længere væk end nabosognets nabosogn (26,7%) viser, at det næppe kan have været et manglende udbud af jus patronatus i en rimelig afstand af erhververens hovedgård, der har forårsaget den afvigende tendens i erhvervelserne 1686-87.

Det ser altså ud til, at der har været en relativ stor andel af de af kronen afhændede jus patronatus, der er blevet afhændet til personer, der ikke havde nogen umiddelbar kontakt med sognet, eller optimal økonomisk gavn af det erhvervede jus patronatus, idet det lå relativt langt væk fra deres hovedgård. Årene 1686-87 er ekstreme, men også den øvrige del af perioden 1670-98 havde en relativ høj andel af erhvervelser langt fra hovedgårdene.⁶³

Sammenligner man med placeringen af erhververnes hovedgårde i forhold til de erhvervede jus patronatus før 1670, fremgår det, (figur 8) at der



Figur 8
Jus patronatus
placering i forhold
til erhververens
nærmeste hovedgård
1647-1670

63 Af de 6 jus patronatus afhændelser der ikke blev medtaget i denne undersøgelse fordi erhververne ikke ejede hovedgårde, ligger 5 afhændelser i 1687 og 1 i 1689. Dette bekræfter yderligere disse års tendens mod mindre sammenhæng mellem adelig godspolitik og erhvervelse af jus patronatus.

tidligere havde været en udpræget højere tendens til at erhververen havde en hovedgård i sognet eller i nabosognet.⁶⁴

Det ser altså ud til, at erhververne af jus patronatus i perioden 1670-98, og særligt 1686-87, ikke opnåede det samme udbytte som tidligere. Med andre ord er der sket et skift i de styringsmekanismer der bestemte hvilke jus patronatus der blev erhvervet af hvilke personer til forskellige tider, hvilket har resulteret i en for erhververne mindre fordelagtig fordeling. En væsentlig grund til denne ændring finder man nok i kombinationen af 1) kronens vilje til efter 1670 at afhænde dens jus patronatus i stor stil, som led i afviklingen af dens gæld samt som et forsøg på at skaffe likvider, og 2) kronens kreditorers ønske om at få indfriet deres tilgodehavender også selvom vilkårene ikke var optimale. På baggrund af denne påvisning af, at erhververnes interesser ikke i samme omfang som tidligere blev opfyldt, vil det være relevant at se på hvilke af kronen betingede styringsmekanismer der har været gældende ved afhændelsen af de fynske jus patronatus 1670-98.

B. Den geografiske fordeling af kronens gods efter 1670 og sammenhængen med afhændelserne af dens jus patronatus

Det er forbundet med vanskeligheder, at danne sig et præcist billede af kronens ejendomsfordeling på Fyn i perioden. For det første foregår der, selvom de største udlæg af krongods ligger før 1675, krongodsudlæg i hele perioden. Derudover er der en del mageskifter mellem kronen og private, der ligeledes ændrer sammensætningen af krongodset geografisk. Dette sker bla. pga. ønsket fra kronens side om at skaffe gods, der var tjenligt til rytterhold, hvilket stillede specielle krav til godsets størrelse og ydelse.⁶⁵

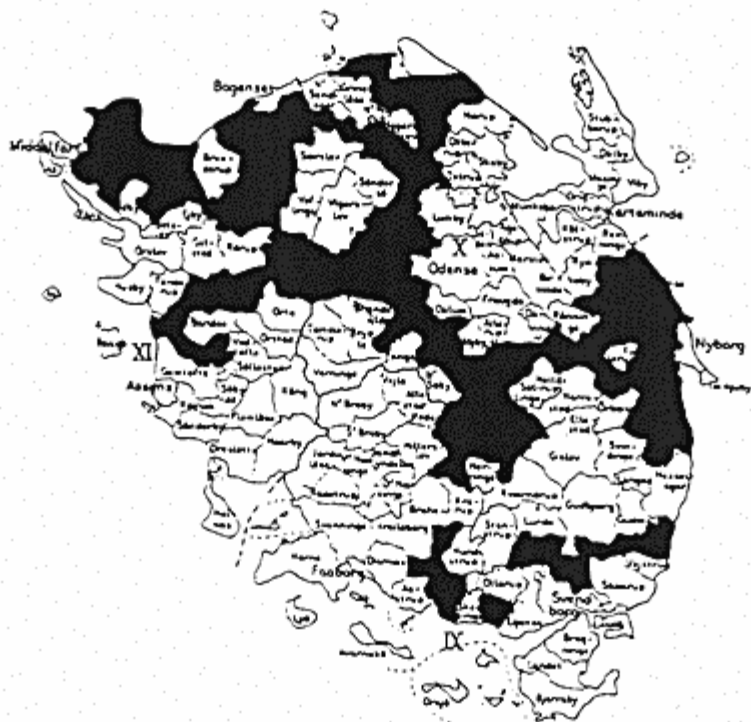
Ved hjælp af forarbejderne til 1688 matriklen, kan det imidlertid lade sig gøre, at give et rimeligt indtryk af kronens godsejendom på Fyn i årene 1682/83 og med udgangspunkt heri vil det være muligt ved hjælp af »Kronens skøder«, at danne sig et indtryk af udviklingen i fordelingen af kronens gods.

På kortet i figur 9 er kronens gods indtegnet⁶⁶. Heraf fremgår det, at

64 Arent Berntsen nævner også, at før 1660 lå de fleste jus patronatus til hovedgårdsognet.

65 K.C. Rockstrøh »Udviklingen af den nationale hær«. Bd 2. Kbh. 1916, side 11.

66 Udover det gods der lå direkte under kronen, er også det gods medtaget, der var givet som underhold til statslige embedsmænd (primært amtsskrivere, biskoppen mfl.), det gods der var udlagt til rytterhold samt kirkegodset, da kronen reelt kunne disponere over dette gods. I gennemsnit ejede kronen ca. 20% af de fynske sognes hartkorn.

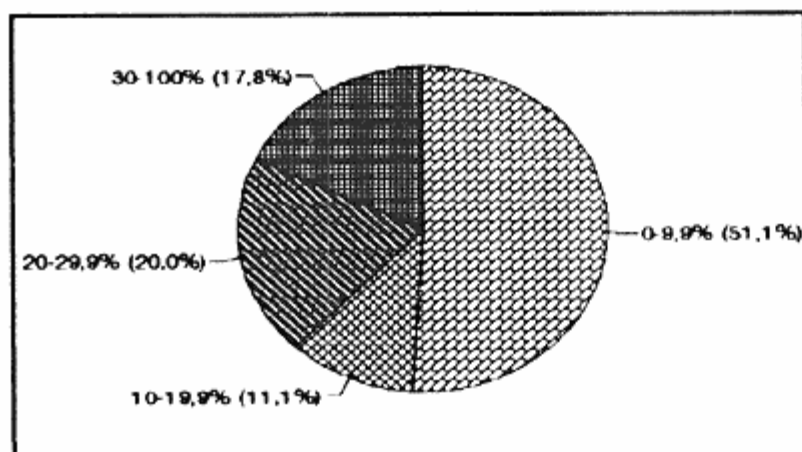


Figur 9
Sogne med mere end 20% krongods iflg. forarbejderne til 1688 matriklen.

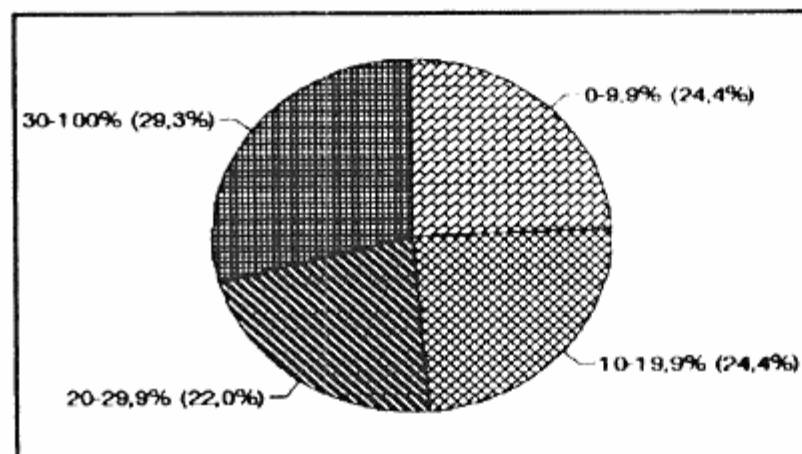
kronens ejendom 1682/83 fortrinsvis lå på den nordlige del af Fyn. Særligt i områderne omkring Odense, Nyborg og Middelfart er koncentrationen af krongods stor, men også i Skam herred, den nordlige del af Skovby herred og omkring Ringe er der en del krongods.⁶⁷ I Bjærge herred, den sydlige del af Skovby herred og en stor del af Åsum herred samt den sydlige del af Fyn (Båg herred medregnet) er kronens ejendom relativt lille.

Da en del af afhændelserne af kronens jus patronatus ligger relativt langt i tid fra 1682/83 målingerne, vil det være forbundet med stor usikkerhed, at bruge dette materiale til belysning af sammenhængen mellem afhændelserne af kronens jus patronatus og kronens ejendomsfordeling på Fyn i hele perioden 1670-98. Undersøgelsen er derfor blevet indskrænket til at

67 Kronens interesse i områder omkring Odense, Nyborg og Middelfart er traditionel. Ved konfiskationen af bispens og klostrenes gods ved og efter reformationen øges kronens ejendom særligt i området omkring Odense. Også Byernes administrative betydning har været væsentlig. Således var Nyborg, Odense, Hindsgaul, Hagenskov og Ruggård administrative centre, mens Sydfyn var mere isoleret.



Figur 10
Sammenhængen mellem afhændede jus patronatus 1678/79 og kronens andel af det pågældende sogns hartkorn ifølge 1682/83 forarbejderne til 1688 matriklen.



Figur 11
Sammenhængen mellem afhændede jus patronatus 1686/87 og kronens andel af det pågældende sogns hartkorn ifølge 1682/83 forarbejderne til 1688 matriklen.

omfatte afhændelserne 1678/79 og 1686/87, da disse år ligger rimeligt tæt på opmålingstidspunktet 1682/83 og da årene med de fleste afhændelser i perioden herved bliver dækket.⁶⁸

Figur 10 og 11 viser sammenhængen mellem de afhændede jus patronatus 1678/79 og 1686/87 og kronens ejendom på Fyn som den afspejler sig i opmålingerne 1682/83 til Christian den 5.s matrikel.

Af figurerne fremgår det, at ca. 51% af de i 1678/79 afhændede jus patronatus var til sogne hvor kronen ejede under 10% af sognets hartkorn, dvs. i sogne hvor kronens godsmængde må siges at være relativt lille. Det tilsvarende tal for årene 1686/87 er ca. 25%.

⁶⁸ I alt afhændes der i disse 4 år 86 jus patronatus, hvilket udgør 54,8% af de jus patronatus der afhændes 1646-98 og 62,3% af de jus patronatus der afhændes 1670-98.

Tilsvarende lå ca. 18% af de i 1678/79 afhændede jus patronatus i sogne hvor kronen ejede minimum 30% af hartkornet, dvs. i sogne hvor kronens andel af hartkornet må siges at være relativt stort, mens ca. 29% af de i 1686/87 afhændede jus patronatus lå i sådanne sogne. Umiddelbart kunne dette tyde på, at kronen i 1678/79 i højere grad end i 1686/87 har forsøgt at afhænde jus patronatus til sogne, hvor kronens interesser, så vidt som disse afspejler sig i kronens andel af godsmængden i sognet, var af mindre omfang. Imidlertid kan der også findes andre forklaringer på denne forskel i kronens andel af sognenes hartkorn, til hvilke der blev afhændet jus patronatus 1678/79 og 1686/87. Der kunne bla. være tale om, at stort set alle sogne, hvor kronens andel af hartkornet var lille, var blevet afhændet i 1678/79, således at man i 1686/87 var nødsaget til at afhænde jus patronatus til sogne hvor kronens andel af hartkornet var større. Desværre tillader materialet ikke at der foretages en tilsvarende analyse for årene før 1678 og efter 1687, hvilket kunne have givet et referencemateriale at sammenligne med, så tendenserne i sammenhængen mellem de afhændede jus patronatus og kronens andel af de enkelte sognes hartkorn kunne være blevet belyst over en længere periode.

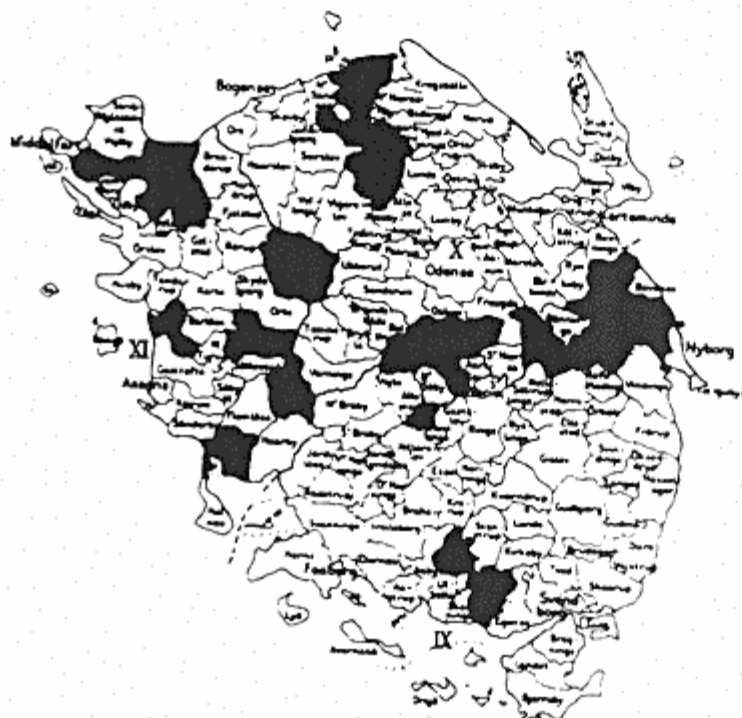
Ved at studere sognenes, til hvilke der blev afhændet jus patronatus henholdsvis 1678/79 og 1686/87, geografiske fordeling, vil det imidlertid sandsynliggøres, at afhændelserne af kronens fynske jus patronatus 1678/79 til en vis grad var styret af et hensyn til de områder, hvor kronen havde størst interesse, dvs. de områder hvor kronens andel af hartkornet var størst.

På kortene figur 12-13 er De sogne indtegnede, der blev afhændet henholdsvis 1678/79 og 1686/87. Det fremgår heraf, at afhændelserne i 1678/79 kun i meget ringe grad kom til at berøre områderne omkring Odense, Nyborg, Middelfart og det nordlige Fyn, særligt Skam og Lunde herreder, hvor man netop finder den største koncentration af krongods. Der er dog undtagelser idet enkelte sogne med en stor andel krongods også blev afhændet. En stor del af disse (særligt på Sydfyn) ligger imidlertid i områder, der er mere eller mindre usammenhængende med de øvrige områder med stor andel kongeligt gods. Det ser således ud til, at kronen 1678/79 har forsøgt at skåne områder med stor kongelig godskoncentration.

Ser man derpå på afhændelsernes geografiske fordeling 1686/87 er billedet et andet. Kun tre sogne med en stor andel kongeligt gods udenfor det sammenhængende område med stor kongelig godskoncentration på nordfyn afhændes. Derudover afhændes der i stor stil på den nordlige del af



Figur 12
Jus patronatus afhændet
af kronen 1678/79.



Figur 13
Jus patronatus afhændet
af kronen 1686/87.

Fyn, særligt omkring Nyborg og Middelfart og omkring den vestlige del af Skam herred. Dvs. i de områder der i 1678/79 blev holdt fri for afhændelser. Det eneste område der stadig holdes fri for afhændelser er området omkring Odense. En del af forklaringen på skiftet i den geografiske fordeling af afhændelserne kan naturligvis ligge i den omstændighed, at der 1686/87 ikke var så mange jus patronatus tilbage på kronens hænder i de områder, særligt på Sydfyn, hvor kronen ikke havde en så stor repræsentation hvad angår gods. Dette ændrer dog ikke ved, at kronen mellem afhændelserne 1678/79 og 1686/87 må have valgt ikke at prioritere de sammenhængende områder på den nordlige del af Fyn så højt mere.⁶⁹

Sammenligner man resultatet af denne undersøgelse med Thulins og Engelstofts opfattelser, må det siges, at kronen ikke har været så passiv og uden vilje eller evne til at gøre sin indflydelse gældende som antydnet af disse. Både Thulin og Engelstoft ser således en forskydning i indholdet af patronatsretten, fra kaldsretten til de økonomiske fordele som væsentligste indhold, som afgørende for stigningen i antallet af afhændelser. Kronens rolle derimod beskrives som passiv, idet dens væsentligste fortjeneste er at åbne for salget.

De ikke afhændede jus patronatus

Da det er sandsynliggjort, at kronens afhændelser af dens fynske jus patronatus til en vis grad hænger sammen med fordelingen af kronens gods på Fyn iøvrigt, vil det være interessant, at se på de 4 jus patronatus der ikke afhændes i perioden 1646-1698, nemlig Pårup, Allese, Næsby-Broby og Åsum.⁷⁰

Fælles for alle sognene er, at de ligger umiddelbart uden for Odense. Dette område er traditionelt et af kronen stærkt domineret område. Kronen havde, særligt efter reformationen, hvor en del gods i området konfiskeredes fra biskop og kloster, en betydelig godsmasse her. Yderligere har Oden-

69 Da det er muligt, at der i tidsrummet mellem den enkelte afhændelse og 1682/83 opmålingerne er sket forskydninger i kronens godsfordeling, er »Kronens skøder« blevet gennemgået for årene 1678-1687. Det viser sig, at det ikke herved er muligt, at påvise forskydninger i godsfordelingen, der kan tænkes at påvirke undersøgelsens resultat negativt.

70 Jus patronatus til Næsby-Broby er dog på private hænder indtil 1578 (»Kancelliets brevbøger« 3/6 1578), hvor Christoffer Valkendorf til Glorup bytter sig til jus patronatus til Øksendrup for jus patronatus til Næsby-Broby. Valkendorf er sandsynligvis mere interesseret i Øksendrup kirke, da Glorup ligger i nabosognet Svindinge hvortil Valkendorf allerede har jus patronatus (»Kancelliets brevbøger« 30/10 1554). Efter 1578 afhænder kronen ikke igen jus patronatus til Næsby-Broby.

se virket som administrativt centrum og en del større kirkelige institutioner har haft sæde i byen, såsom bispesædet, gråbrødre hospital og gymnasiet.

Pårup kirke tilknyttedes 1566 til gråbrødre hospital således at præsten tillige skulle betjene hospitalskirken. Kronens del af tienden skulle komme hospitalet og de fattige til gavn.⁷¹ Åsum kirke tilknyttedes 1572 professor i teologi ved Odense gymnasium.⁷² Denne skulle således virke som præst ved kirken. Næsby-Broby og Allese tilknyttedes ved kongeligt reskript 24/1 1671 professor i filosofi ved Odense gymnasium.

Fælles for alle 4 kirker er således, at kronen sandsynligvis har haft størst fordel af at benytte disse som en del af indtægtsgrundlaget for nogle af Odenses institutioner, der ellers kunne tynde budgettet. Sognenes placering i umiddelbar nærhed af Odense og deres tilknytning til hospitalet og gymnasiet har således været baggrunden for, at de ikke, som de øvrige af fyns landsogne, blev afhændet.

Afrunding

Ved 1600 tallets slutning skete der store forandringer i statens/kronens indtægtsgrundlag. Statens udgiftsniveau var vokset, indtægterne måtte således også øges og en omlægning af grundlaget for disse blev følgen. Hvor tidligere domæneindtægterne var den væsentligste del af grundlaget for kronens økonomi, tog nu skatteindtægterne over. Væsentligt i denne udvikling var de store udlæg af krongods efter enevældens indførelse, hvorved beskatningsgrundlaget øgedes. Kronens afhændelser af dens fynske jus patronatus er her sat ind i denne udvikling. Sandsynligvis ligger en del af forklaringen på det øgede antal afhændelser efter 1670 i kongeskiftet dette år, men også andre faktorer kan have spillet ind. Afhændelserne i 1670'erne er således bedre struktureret end afhændelserne i 1680'erne. De giver rede penge i kassen og berører så vidt muligt kun områder kronen har mindre interesse i. I 1680'erne til gengæld, er der ikke mulighed for at foretage denne prioritering; kronens kreditorer skal have indløst deres tilgodehavender og der afhændes nu (næsten) uden hensyn til kronens godspolitiske interesser. Det er denne lettere panikagtige situation Engelstoft og Thulin har bemærket, hvorimod de har overset 1670'ernes noget mere velovervejede afhændelser.

71 Hospitalet havde iflg Anne Riising: »Guds frygt og oplysning. Odense 1700-1789«, side 198, normalt et pænt overskud af Pårup kirke i det 18. årh.

72 Hofman: »Samling af fundatzer«.