

# En Salthytte paa Læsø.

Af *Hans Stiesdal.*

---

Det har altid staaet klart, at der paa Læsø i Middelalderens Slutning og i Renaissancen er foregaaet en ikke ringe Produktion af Salt. Ad arkivalsk Vej er det muligt ret nøje at følge Produktionen og at fastslaa, naar den i det væsentligste ophørte. Selvom disse Oplysninger paa visse Punkter er særdeles instruktive, lader de os dog i Tvivl om de nøjere tekniske Detailler ved Fremstillingen af Saltet. For at bøde herpaa foretog Nationalmuseet i Sommeren 1943 paa Læsø en arkæologisk Undersøgelse, hvis Resultater her skal fremlægges. Til Indledning skal dog i stor Korthed gennemgaaes, hvad man i Forvejen gennem de skriftlige Kilder vidste om Omstændighederne ved Saltproduktionen.<sup>1)</sup>

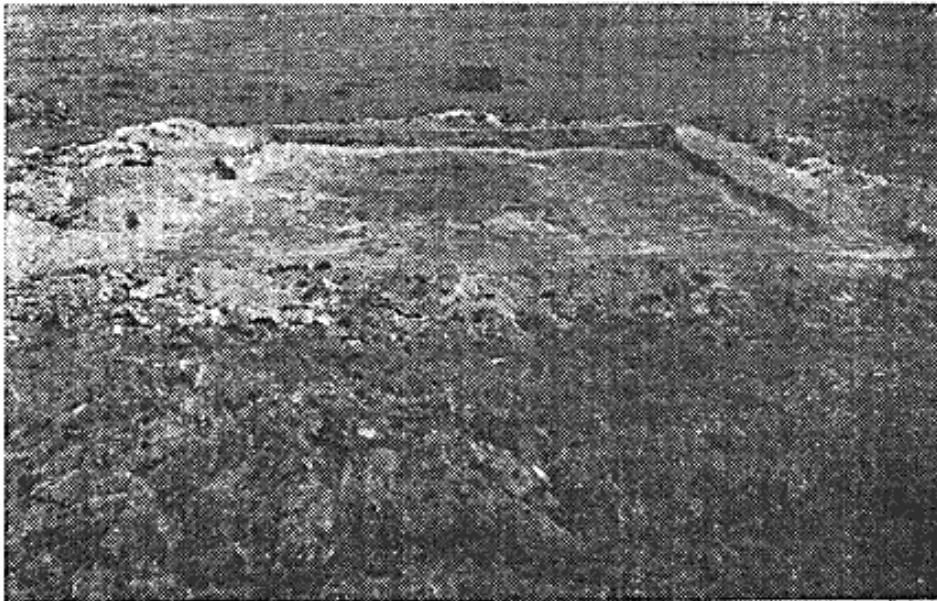
Allerede langt tilbage i Middelalderen tilhørte den dengang skovklædte Ø Læsø Domkapitlet i Viborg, og efter Reformationen fortsatte Domkapitlet med at administrere Øen. Viborgbispens Arkiv repræsenterer derfor en af Hovedkilderne til Øens Historie. Læsøboerne var Fæstere under Kapitlet i Viborg. Deres Hovednæringsvej var Saltsydning, og de betalte derfor Landgilde og Bøder til Kapitlet med Salt. Første Gang, Sal-

---

<sup>1)</sup> Hele det store Kildemateriale findes samlet i H. Grüner Nielsens Bog: »Læsøfolk i gamle Dage«, Kbh. 1924, og fra denne Kildesamling stammer det følgende korte Uddrag.

tet omtales, er 1330, da Biskop Tyge faar 14 Læster Salt paa et enkelt Aar for at have tilladt ellers forbudne Ægteskaber. Første Gang en Saltkedel lokaliseres, er 1409, da Catarina Hedusdatter, Enke efter Nicolaj Tagesen, udsteder Gavebrev paa Hals Saltkedel til Anskaffelse af Vin og Brød til Viborg Domkirke. (Denne Kedel maa formodentlig have ligget i det nuværende Bangsbo, det eneste Sted i Hals Sogn, hvor Saltfremstillingen har sat sig synlige Spor. Netop i dette Omraade foregik Nationalmuseets Undersøgelse.) Der var ofte flere om at eje en Saltkedel. Hver havde sin Andel (Aagerd): Halvpart, Fjerdedelspart eller Fireogtyvendedelspart. Disse Parter var Genstand for Køb og Salg og ejedes ikke blot af Privatfolk, men ogsaa af Institutioner som Dueholm Kloster og Hospitalet i Aalborg. Læsø's Præster havde to Saltkedler og de fattige paa Øen een til Underhold. Domkapitlet fik som nævnt Landgilden fra Vor Frues Land, som Øen kaldtes, erlagt i Salt, for hver Gaard 1 Td. Salt, som kaldtes Kapitelssalt eller Salt af Jordebogen. Desuden betaltes Skuresalt, 8 Td. aarligt for hver Saltkedel, som brugte Træ eller Tørv fra Kapitlets Skove. 1480 indskærpes det, at Beboerne ligefrem har Pligt til at holde Saltkedlerne i Gang, saa Kapitlet ikke skal gaa Glip af sin Andel i Produktionen. Fra 1481 findes bevaret Instruksen for Kapitlets Foged paa Læsø, og heri hedder det blandt andet: »Item skal jeg ride selv til Saltboden ad mindste to Sinder i hver Uge og se til at Hverve holdes i hver Saltpande.« Hverve betyder Omgang eller Skifte. Der maa altsaa have været en vis Turnus i Produktionsforløbet. Fogden skulde endvidere sørge for, »at Kapitlets Del udsættes af hver Hverve med godt Salt i gode Tønder«, og det var hans Pligt at inddrive alt Kapitlets Salt inden 14 Dage

efter Sct. Michaels Dag (29/9) og sende det med Skib til Hjarbæk i Limfjorden, der var Viborgs Stabelplads. Han skulde foretage mindst tre af disse Sørejser om Aaret, hver Gang med 18 Læster Salt og om nødvendigt skaffe Skibsrums til endnu mere. Paa Reforma-

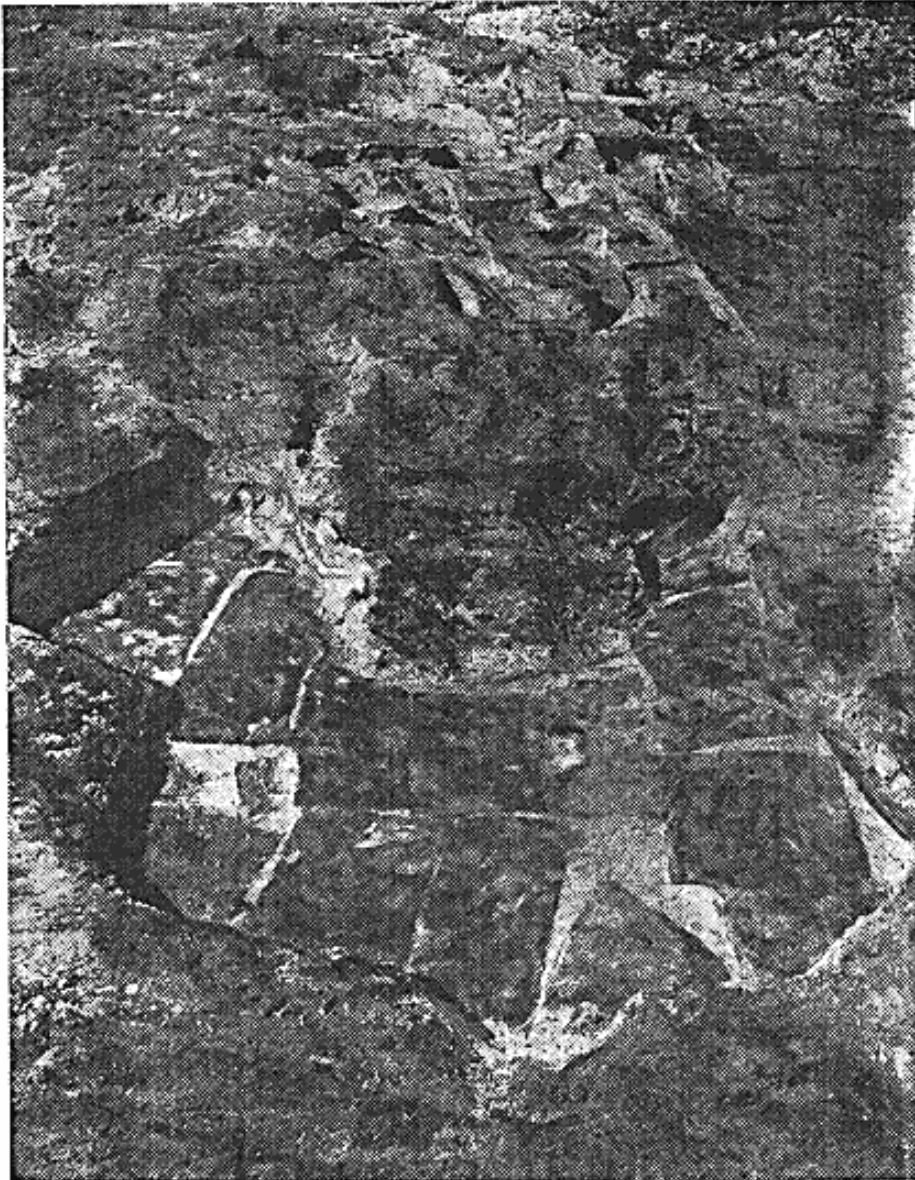


Oversigtsbillede af Udgravningen efter Vækstlagets Fjernelse, set mod Syd. Den mørke Forhøjning i Midten er Askedyngen, rundt omkring hvilken man ser Gulvet af Lyngtørv, der igen omgives af Ydervoldene med de stejle indvendige Kanter.

tionstiden synes Produktionen at have kulmineret, og der lægges ikke Skjul paa, at dens totale Følger: Skovrydning og Sandflugt, allerede da gjorde sig gældende. 1536 hedder det i et Brev fra Chr. III til Befolkningen paa Læsø: »— — at de dér bygge mange flere Saltkedler — — end som dér plejer at være« — og dermed forhugges Skoven, og Landet forødes af Sand. — — »Thi forbyde vi eder herefter at bygge eller bruge flere Saltkedler, end som Sædvane plejer at være«. I en Jordebog fra Dueholm Kloster findes fra 1616 en Liste over det Salt, som Klosteret havde

Krav paa fra Læsø. Efter Listen staar skrevet: »Disse Saltkedler paa Læsø, hvoraf der Salt skulde gives her til Klosteret, berettes nu meste Parten at være øde«. I den følgende Tid tales der mere og mere om det, og der lægges ikke Skjul paa, at de fatale Følger blev, at Beboerne ikke kunde præstere deres Afgifter i Salt. 1620 blev der kun brændt meget lidt Salt og det endog for »ond Villigheds Skyld«. Endelig sættes der 1652 officielt Bom for Saltsyderiet. Det hedder, »at Landmændene mesteparten af samme Saltkedler ikke i langsommelig Tid havde haft nogen i Brug, men derimod haver søgt deres Næring ved Sejlads«. Det bestemmes videre, at fra nu af skal Saltproduktionen ikke finde Sted mere, fordi Skovene ikke kan taale den hensynsløse Hugst, og Afgifterne til Øvrigheden skal udelukkende erlægges i Penge. Saltproduktionen fortsatte nok i meget beskednen Stil, kun til Hjemmebrug og vistnok ganske uden Brug af Brændsel, men ved at man lod Solvarmen inddampe Havvandet i flade Trækasser. Det var dog for sent, man havde standset Hugsten af Brænde i Skovene. Henved 17.000 Tdr. Land gammel Skov var bukket under, og gennem hele det 17. og 18. Aarh. rasede Sandstormene. Som et synligt Bevis herpaa henligger endnu hele den nordlige Del af Øen udyrket i det storladne Højsande.

Hvilke Bidrag yder nu disse Kilder til Forstaaelsen af den Metode, Læsøboerne tog i Anvendelse ved Saltfremstillingen? Der tales om Saltboder, om Kedler og Pander, og ligeledes fremgaar det, at man har anvendt Brændsel, Træ eller Tørv til Fremstillingen. At Anlæggene endvidere har repræsenteret en vis, ikke ringe, Kapital, synes at fremgaa af den Kendsgerning, at flere Personer ofte slog sig sammen om en Saltkedel, havde Aktier i den. Een Ting kan man



Detailbillede, der viser de i uregelmæssige Terrasser opstabilede Lyngtørv, der holder Askedyngen til venstre paa Billedet paa Plads. Til højre og i Forgrunden bemærkes de mørke rektangulære Figurer, som skyldes Lyngtørvene i Gulvet.

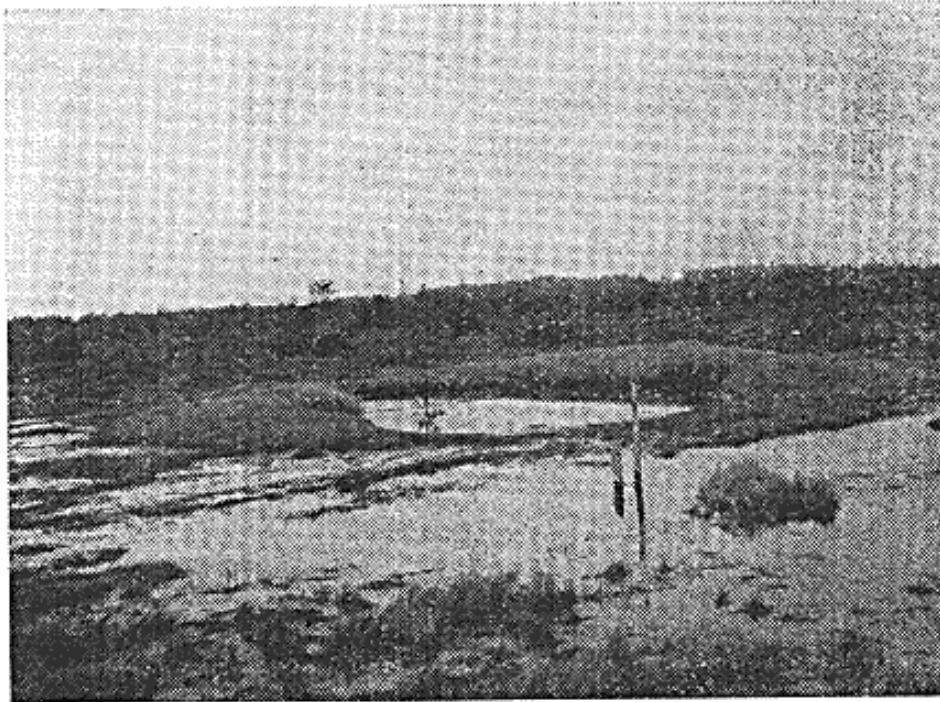
med Sikkerhed sige: der er blevet produceret Salt i virkelig betydeligt Omfang. De Opgivelser, vi har paa Afgifter til Domkapitlet i Viborg, lader os ikke i Tvivl herom, selvom man ikke kender Forholdet mellem Afgiften og Produktionens Størrelse. Om selve den

tekniske Fremgangsmaade oplyser de skrevne Kilder saa godt som intet. Kun eet Sted hentydes der muligvis til Konstruktionen af en Saltkedel; det afgørende Ord synes dog uforstaaeligt. 1559 forbydes det nemlig »alle og enhver, som haver i Kedel fællig, at sætte Kedlen af Døffuin(?)«. Vender man sig endelig til den lokale Tradition for om muligt der at faa et Fingerpeg, vil man nok finde en ret levende Tradition, men samtidig maa man betænke, at den udelukkende kan føres tilbage til den Opblomstring af Saltproduktionen, som Fastlandsspærringen fremkaldte i Begyndelsen af det 19. Aarh. Den Fremgangsmaade, man anvendte ved denne Lejlighed, og som vi ad anden Vej har gode Oplysninger om, var forskellig fra tidligere Tiders og har i denne Forbindelse ingen Interesse.

I Danmark er Salttilvirkningen i ældre Tider foregaaet paa to Maader<sup>2)</sup>: dels har man udvundet Salt ved at brænde Tang og dels ved at inddampe Havvand. Saltfremstillingen af Tang kender man langt tilbage i Tiden, og Metoden er anvendt helt ned til det 19. Aarh. Fremgangsmaaden er følgende: man antænder Tang, som fra Havet er drevet ind paa Stranden og dér blevet tørt. Asken udludes derefter i Vand, og naar Vandet inddampes, fremkommer det færdige Produkt, der er af ringe Kvalitet, mørkt og urent. Læsøsaltet var derimod af bedre Kvalitet. Arent Berntsen skelner endnu 1635 mellem Bay-Salt, Læsø-Salt og alm. Salt (Tangsalt), der henholdsvis vurderes til 2, 1½ og 1 Td. Hartkorn. Det ligger da nær at antage, at Læsø-Saltet er udvundet af Havvand. Salt udvundet paa denne Maade var jo velkendt fra

<sup>2)</sup> Se A. Clement, Sort Salt, i »Danske Studier«, 1914.

Udlandet, særlig fra Frankrigs Vestkyst (Biscayiske Bugt), hvorfra det exporteredes til andre Lande hele Middelalderen igennem. Saltudvindingen var her ret simpel, idet Havvandet blot blev ledet ind i flade Bassiner, hvor Solen inddampede Vandet og lod Saltet



Et af de runde Huller, hvorfra man sandsynligvis hentede stærkt saltholdigt Vand til Saltkogningen. Billedet er taget om Vinteren. Om Sommeren er Hullerne tørlagte.

tilbage. Paa Læsø har noget lignende fundet Sted, naar man som omtalt i det 18. og 19. Aarh. har anvendt flade Trækasser til Inddampning af Havvand ved Solvarme. Dette fik dog aldrig nogen større Betydning paa Grund af Solens alt for ringe Magt paa disse Himmelstrøg, og naar Saltproduktionen virkelig blomstrede i ældre Tid, som det jo med Tydelighed fremgaar af de skriftlige Kilder, var det da ogsaa kun fordi man tog kunstig Varme i Anvendelse for at fremskynde Inddampningsprocessen.

Efter i Hovedtræk at have gennemgaaet, hvad man paa Forhaand kunde vide om Læsø-Saltet og dets Fremstilling, staar saa tilbage at vise, hvad Nyt den arkæologiske Undersøgelse kan fortælle om de meget beskedne Levninger, Tiden har overleveret os fra den engang saa blomstrende Saltindustri.

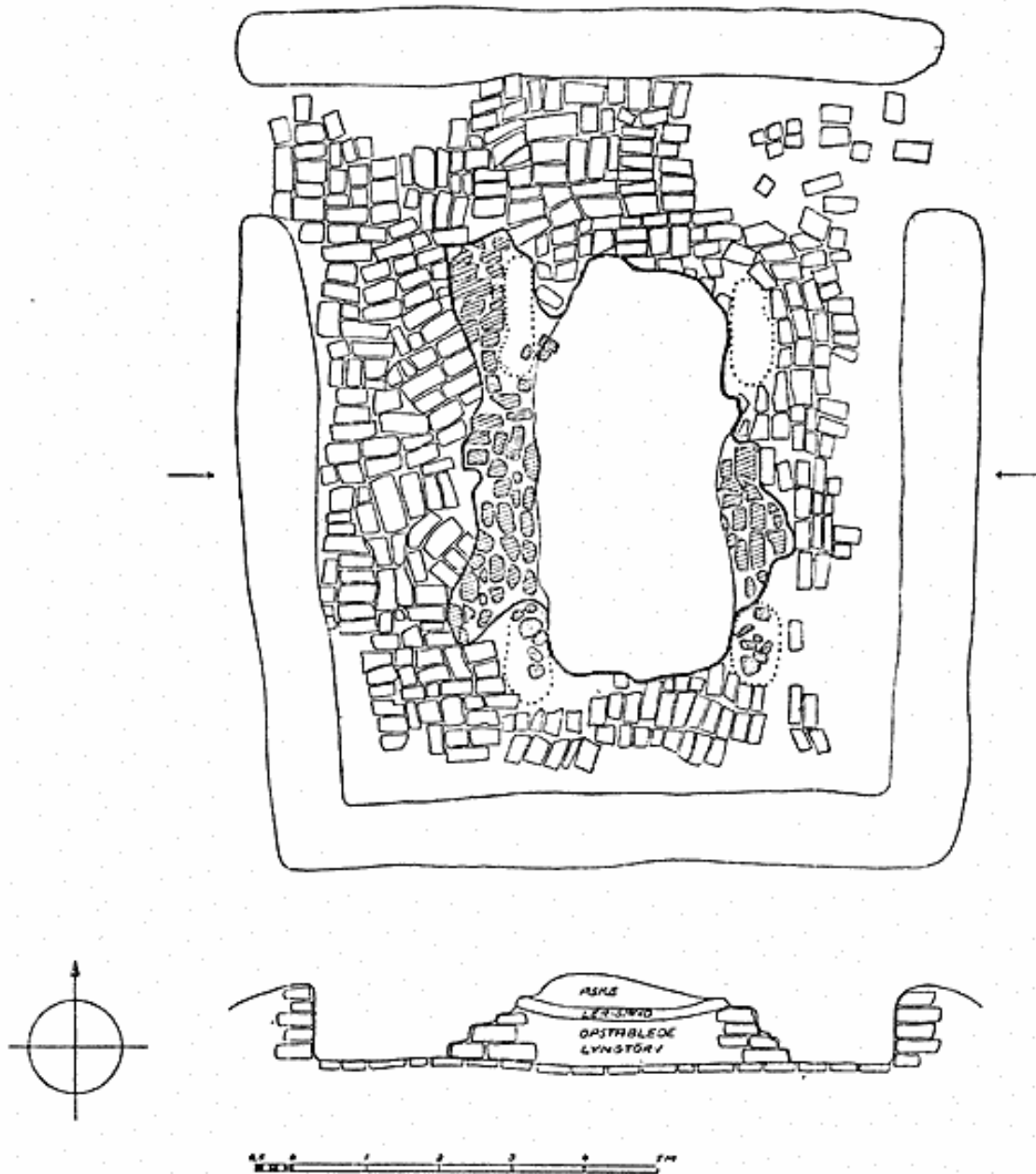
Paa den sydlige Del af Læsø, paa de flade Enge ud mod det grundede Hav, lige fra Bangsbo i Hals Sogn til Hulbæk Syd for Byrum samt paa de lave Øer, Kringelrøn og Langerøn, ligger spredt rektangulære Pladser, en halv Snes Meter lange og lidt mindre i Bredden, markeret ved en lav, ca. 1 m bred Dige-vold. Midt i Inddigningerne ses en Forhøjning, og Pladserne er i Almindelighed ved deres Vegetation af Græs og Kløver let kendelige fra det omliggende, lynchbevoksede Terrain. I samme Omraader, spredt mellem de inddigede Pladser, ligger en Del cirkelrunde Huller, ca. 1 m dybe og af noget forskellig Diameter (5—10 m), som om Sommeren i Almindelighed er tørre, medens de om Vinteren staar fulde af Vand og i høj Grad præger Landskabets Karakter. Allerede længe har man været klar over, at de omtalte Pladser eller Tomter stod i Forbindelse med Saltproduktionen. I en Indberetning 1755 til Thura hentydes der utvivlsomt til disse Tomter, naar det hedder, at »paa sydøstre Kant i Byrum Sogn er en Mark eller fælles Jord, som kaldes Bo-Bakkerne. Der kan man ogsaa se, hvor Saltpanderne har staaet. Marken kaldes og Bo-Bakkerne, fordi de ligesom har haft Bo der, naar de kogede Salt. Paa Hornfiskerrennet og paa Kringelrennet skal ogsaa have været Saltkedler, hvorudi man af det salte Søvand har kogt det skønne Salt«.

Til Undersøgelsen valgtes en tilfældig Tomt, liggende paa en Eng, som tilhører Gaarden Bangsbohave

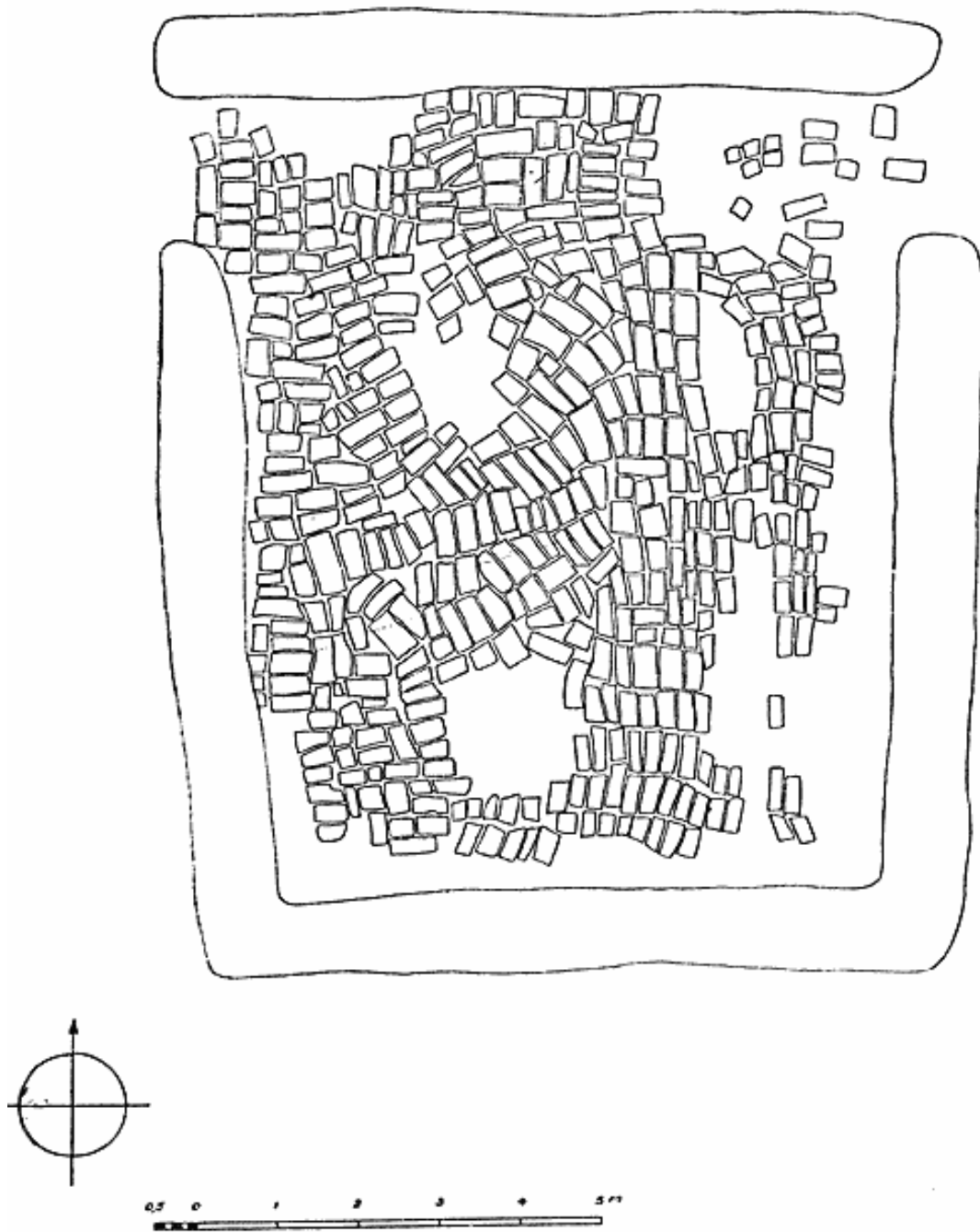


i Hals Sogn<sup>3)</sup>). Efter at Vækstlaget var taget af, viste det sig, at Forhøjningen i Midten var en Askedyngge, ca. 5 m lang og 2½ m bred. Mellem denne Askedyngge og Ydervolden fremkom der et Gulv lagt meget omhyggeligt af Fladtørsv, der tegnede sig som rektangulære Figurer i det hvide Sand. Tørvenes Størrelse var gennemsnitlig 60 × 25 cm. Volden omkring hele Anlægget bestod ligeledes af Lyngtørsv, stablede oven paa hverandre og bevaret til en Højde af ca. 30 cm over det indenfor liggende Gulvs Niveau. Paa Indersiden stod den med en ret stejl Kant, hvorimod Ydersiden skraanede jævnt ned. Bredden var 1 m. Voldenes Forløb langs den østlige og vestlige Langside var afbrudt knapt 2 m fra den nordlige Tværvold, saaledes at der i hver Side dannedes to Aabninger, et Forhold, som allerede kunde konstateres før Afgravningen, og som bemærkes paa alle de omkringliggende Tomter. Askedyngen, der havde en rødbrun Farve og syntes at hidrøre fra Fyring med Tørsv, bestod hovedsagelig af jærnholdigt Sand og ildskørnet Granit og havde sit stærkest ildvirkede Parti i den nordlige Halvdel. Dyn-gen hævede sig 30 cm over Gulvet og blev holdt paa Plads af Lyngtørsv, stablede i uregelmæssige Terrasser op langs Siderne. Mellem de opstablede Lyngtørsv og Asken, hen under hele Askedyngen, fandtes et kun faa Centimeter tykt Lag af Ler og Sand, nærmest som en Skaal under Asken. Desuden laa spredt i Asken samt enkelte andre Steder i Udgravningen, stærkt blærede graa og grønne Slagger. Prøver paa disse Slagger er blevet undersøgt paa Statsprøveanstalten, i hvis Analyse det bl. a. hedder: »Da der saavel oven paa Slaggeprøverne som i disses Hulheder mange

<sup>3)</sup> Undersøgelsen blev i Begyndelsen ledet af Overinspektør ved Nationalmuseets III. Afd., Dr. phil. Axel Steensberg.



Opmaaling af Tomten paa et Stadium af Udgravningen svarende til Fotografierne Side 97 og 99. Indenfor den fede Streg ligger Askedyngen, samt de ved Skravering kendetegnede Lyngtørv, der danner Terrasseopbygningen omkring Ildstedet. Udenfor denne Streg ses Lyngtørvsgulvet med de indtegnede Lyngtørv, og alleryderst er Voldenes Omrids angivet. De Partier, der senere afslørede sig som Stolpehuller, begrænses af en prikket Linie. Et Snit, lagt tværs over Tomten, ved Pilene, viser Opbygningen af Ildstedet. For Tydeligheds Skyld er alle Snittets vertikale Maal afsat efter en 5 Gange større Maalestok end de horisontale.

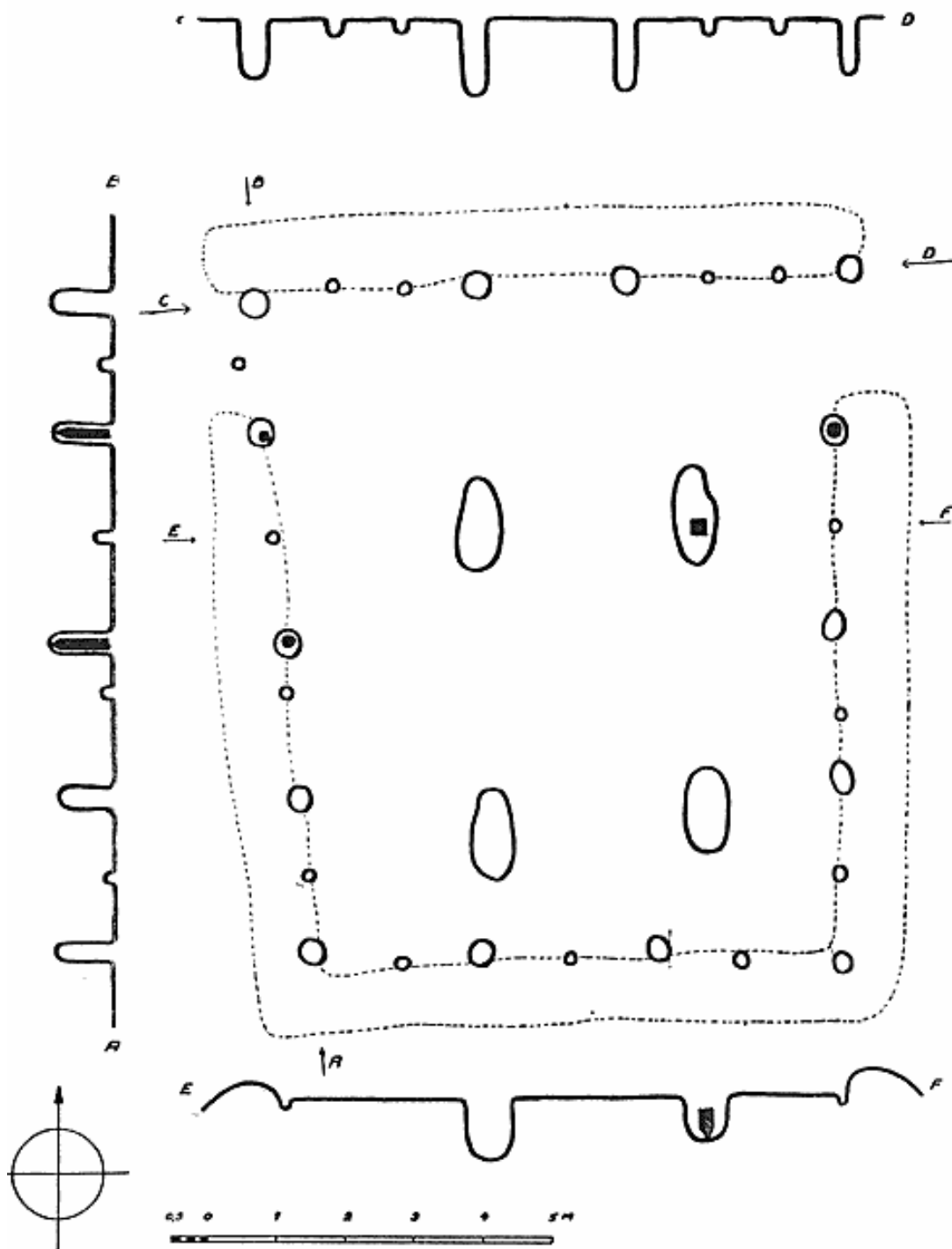


Opmaaling af Tomten efter Fjernelsen af Askedyngen, under hvilken Lyngtørvsgulvet ogsaa strakte sig. De Støder, hvor de fire store Stolpehuller blev fremgravet, afslører sig klart som bare Pletter mellem Lyngtørvvene.

Steder findes talrige smaa Kvartskorn af samme Størrelse som Kornene i Sandet, er det sandsynligt, at Slaggerne er dannet ved, at Asken fra Brændslet, der f. Eks. dels kan have været Træ og dels Tørv, og som meget let kan smelte i Varmen fra Fyret, er flydt ned over et underliggende Sandlag, hvoraf en Del er opløst i Slaggen og en Del indesluttet i denne, saaledes at der er dannet et stærkt kiselsyreholdigt Konglomerat. Slaggernes Indhold af Lerjord, der varierer fra 9—14 pCt., og som ikke kan stamme fra Brændselsasken, dersom Brændslet har været Træ eller Tørv, kan tænkes at hidrøre fra det omtalte Ler, som eventuelt har været anvendt til en Slags Opmuring af Panden.

Disse Oplysninger, givet udelukkende paa Basis af Slaggeprøverne, stemmer saa udmærket med Forholdene paa Stedet. Vi begynder at ane Fremgangsmaaden: man har fra de før omtalte runde Huller hentet Vand, som er blevet inddampet over Ild i Gryder eller Pander. Slaggerne, som altsaa stammer fra Ildstedet, har man med Mellemrum rensat ud og anbragt i Dynger, der er omtrent 1 m høje og af forskellig Udstrækning. Saadanne Dynger ligger spredt i hundredvis over hele Omraadet og indeholder mange tusind Kubikmeter Slagger — atter et Træk, der lader os fornemme den Intensitet, hvormed Læsøboerne har sydet Salt.

Det falder nu naturligt at spørge sig selv, hvorfor netop Læsø blev Hovedproduktionsstedet for Salt i Datidens Danmark. For det første var der Brændsel til Stede i rigelig Mængde. Læsø var helt dækket med Fyrreskove. Men for det andet maa Havvandets Saltkoncentration have været særlig stor netop her, saaledes at det har kunnet betale sig at ofre Brændsel



Opmaaling af Tomtens Stolpehuller. I fire af Hullerne sad endnu, som angivet, Stolperester. De smaa Huller, der er indtegnede mellem de egentlige Stolpehuller og, som det fremgaar af Schnittene, kun gaar ganske lidt i Dybden, er de i Teksten omtalte »sorte Pletter«.

og Arbejde paa Inddampningen. Hvorfor dette er Tilfældet, er ikke ganske klart, og man har forsøgt forskellige Forklaringer. Formodentlig skyldes det dog ganske simpelt den ganske særlige Karakter, Stranden har Syd for Læsø. Landet er meget fladt og gaar næsten umærkeligt over i Havet, og først meget langt ude bliver der Vandstand af Betydning. Det lave, stillestaaende Vand fordamper om Sommeren stærkt ved Solens og Vindens Paavirkning, og Saltkoncentrationen stiger. Ved Flodtid sættes dette næsten saltmættede Vand op i de omtalte Huller. Iagttagelser ved Udgravningen af selve Salthytten (Tomten med Ildstedet) tyder ogsaa paa, at denne oprindelig er anbragt paa den nøgne Strandbred. Landet har hævet sig betydeligt siden Middelalderen. Alt er nu lyngbevokset, og Stranden rykket længere ud. Hele Systemet af Huller, der ved Flodtid fyldtes med Vand, fungerer ikke mere. Nu staar de kun om Vinteren fulde af fersk Vand. 1755 fortælles, at man om Sommeren ved at grave Huller i Strandkanten kan faa Vand, hvis Saltkoncentration er saa stor, at det kan holde et frisklagt Hønsæg flydende. Gang paa Gang omtales saadanne Huller som »kastet paa gammel Læsømanér«. At Salttilvirkningen kun er foregaaet om Sommeren antyder endvidere den Kendsgerning, at Afgiftssaltet til Kapitlet i Viborg skulde afleveres om Efteraaret (umiddelbart efter Sct. Michaels Dag). Hele Kampagnen har formodentlig paa dette Tidspunkt af Aaret været afsluttet.

Det næste Spørgsmaal er, hvorledes Kogningen af Saltvandet er foregaaet. Ildstedet er paavist. Dokumenterne omtaler som tidligere nævnt Kedler og Pander. Det lykkedes ikke under Udgravningerne at finde Rester heraf, men der blev gjort andre Fund,

der giver vigtige Oplysninger til Forstaaelsen af hele Anlægget.

Efter at hele Askedyngen med den underliggende Lerkappe og Opbygningen af Tørv var fjernet, kom Resten af Gulvet til Syne, lagt paa samme Maade som den Del, der først blev synlig mellem Voldene og Ildstedet. Hele Ildstedsopbygningen var altsaa anbragt direkte oven paa det plane Gulv. De Partier af Gulvet, der laa lige under Ildstедыngens fire Hjørner, var derimod ikke brolagt med Tørv, og ved nærmere Undersøgelse afsløredes, at der paa disse fire Pladser havde staaet jordgravede Stolper. Fuld Sikkerhed herfor gav en Stump af Stolpen, der endnu sad paa Plads i det nordøstre Hul, skaanet for Luftens Paavirkning i det fugtige Sand. Det var en firesidet Egetræsstolpe, 40 cm høj, hugget spids forneden. Paa Siderne maalte den 16 og 20 cm, altsaa en ret svær Stolpe. I alle fire Stolpehuller laa en Del Sten, der formodentlig har tjent som Støtte for Stolperne, som har staaet med en Afstand af ca. 4 m paa langs og 3 m paa tværs.

Derefter blev Gulvtørvene fjernet. De var lagt direkte oven paa lysegraat, sterilt Sand, der maa være den tidligere Strands Overflade. Ved samme Lejlighed afdækkedes tæt ind under Ydervoldenes Inderside endnu 14 Stolpehuller, hvoraf der i de tre stadig sad runde, forneden tilspidsede Stolper med en Diameter paa 15 cm og bevaret i en Højde af ca. 70 cm. Ved at skrælle et tyndt Lag Sand af mellem disse Stolpehuller iagttoges paa Linie med dem en Række sorte Pletter, 10—15 cm i Diameter og kun faa Centimeter dybe. Sporene var overhovedet ret svage, men Regelsæssigheden i deres Beliggenhed midt mellem Stolpehullerne gjorde det let at konstatere dem næsten hele Vejen rundt langs Volden. Ogsaa midt i den vestlige »Ind-

gang« gennem Volden iagttoges en saadan Plet, derimod ikke i den østlige.

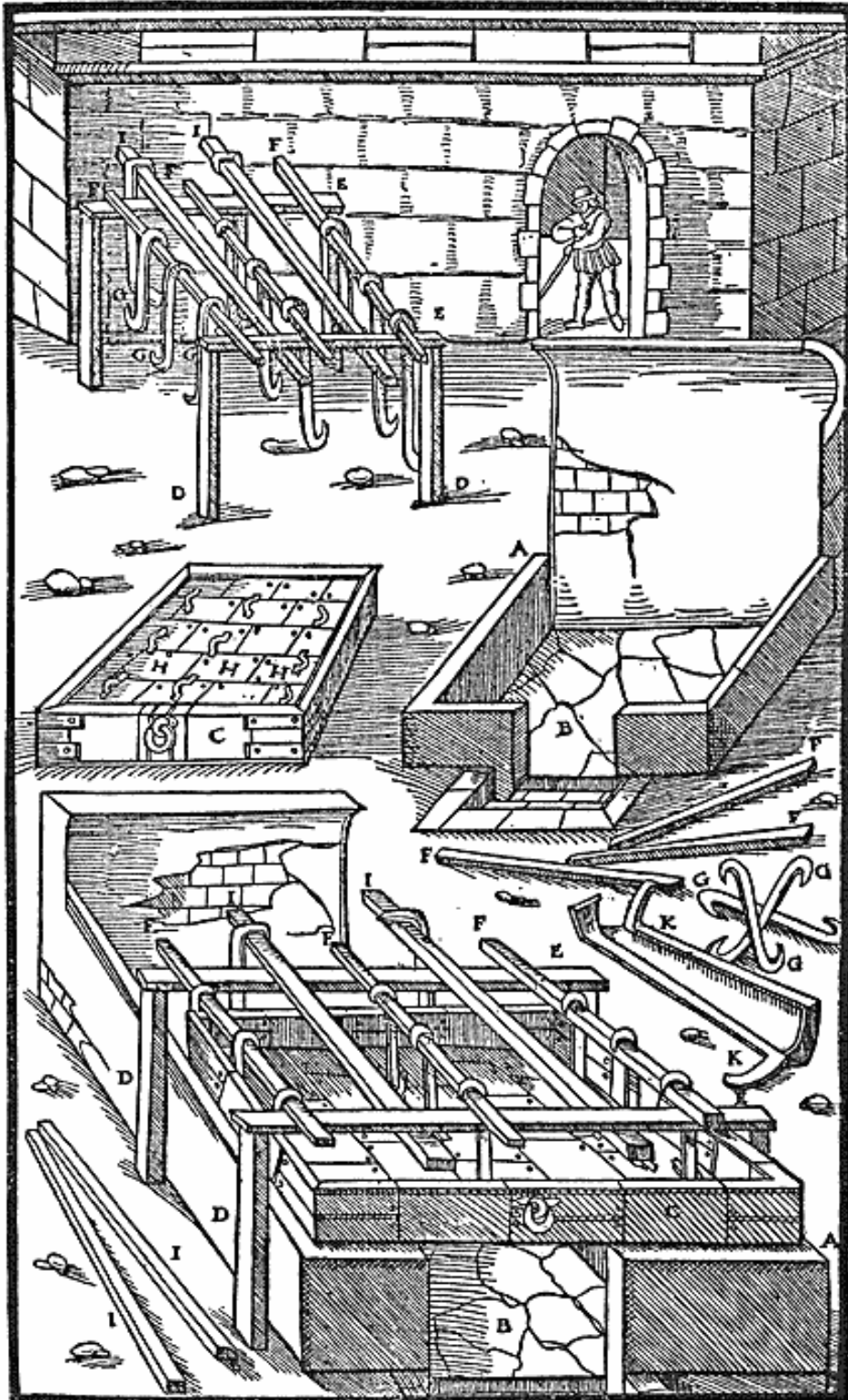
Denne Stolperække langs Voldene viser, at vi her virkelig staar over for en Bygning, et Hus, og dette giver jo ogsaa en udmærket Forklaring paa, at vi i de skriftlige Kilder fandt Benævnelser som Saltbod eller Salthytte.

Det er nu saa heldigt, at vi fra det 16. Aarhs. Midte har udførlige Beskrivelser af de forskellige Maader, paa hvilke Saltudvindingen da foregik. 1556 udgav den tyske Bjærgværkskyndige Agricola (Bauer) sin store, instruktive og rigt illustrerede Bog, *De re metallica*, hvori der ogsaa findes et Kapitel om Saltudvinding. Agricola boede i Joachimsthal, men hentede sine Oplysninger fra mange Lande. Iøjnefaldende er den Overensstemmelse, der er mellem et af ham omtalt og afbildet Saltkogereri og Fundene paa Læsø. Inddampningen af det saltholdige Vand foregaar hos Agricola i flade Kasser, der er tildannet af sammennittede Blyplader og tættet med en Masse, bestaaende af Okseblod, Okselever og Aske. Kedlens Flade opgives til  $8 \times 7$  Fod og Randens Højde til kun  $\frac{1}{2}$  Fod. Indfyringen sker i den ene Kortsider, og Røgen trækker hen under Kedlen og ud i den anden Kortsider. Paa Grund af sin Udstrækning og det bløde Materiale, maa Kedlens Bund holdes oppe af Kroge. Disse griber forneden

---

Fra Agricola, *De re metallica* 1556, gengives en Illustration af et Saltkogereri, der af Hensyn til Anskueligheden er skilt i sine Bestanddele. A er Fyrstedet, der er omgivet af en Karm, med Indfyring ved B og Røgfang i den modsatte Ende. C er Kedlen, hvori Saltet inddampes. Den er fremstillet af sammennittede Blyplader. Paa Grund af det bløde Materiale kan Bunden ikke bære sig selv, men maa holdes oppe af et Stativ paa fire Stolper D E F G, hvis Kroge I griber ind i de paa Kedlens Bund anbragte Hanke H. Nederst paa Billedet ses Kedlen anbragt paa Plads over Fyrstedet. Fra Læsø-Salthytten vil man genkende de fire Stolper i hver sit Hjørne af Fyrstedet.





fat i Hanke, nittet fast paa Bunden, og bæres foroven af et Stativ, der hviler paa fire svære Stolper nedgravet i Hjørnerne af Ildstedet. De fundamentale Dele af hele dette Arrangement genfinder vi paa Læsø: De fire svære nedgravede Stolper om Ildstedet. Ildstedet med Indfyring i den nordre Kortsider, hvor det stærkest ildvirkede Parti fandtes. Selve Ildstedets Opbygning var meget tarvelig i den udgravede Tomt. Det var anbragt paa en Lerkappe og kun støttet af Tørv, der var stablet op paa begge Sider. Parallellt til den fint udformede Karm om Ildstedet, Agricola viser paa sin Tegning, finder vi imidlertid paa flere af de Tomter, som ligger ude paa Kringelrøn. Omkring Forhøjningen i Midten, altsaa Askedyngen, ser man her en Række Sten, der ligesom indgærder Midtpartiet. De rager  $\frac{1}{4}$ — $\frac{1}{2}$  m op over Jorden og udgør uden Tvivl Ildstedskarmen. Disse Salthytter maa repræsentere en mere udviklet Type end den, der blev gjort til Genstand for Undersøgelse<sup>4)</sup>.

Selvfølgelig kan det ikke med Bestemthed siges, at Læsøsaltværkerne har haft Kedler af nøjagtig samme Konstruktion, men Lighedspunkterne mellem de paa Læsø forefundne Rester og Tegninger i »De re metallica« er dog saa talrige, at man i Hovedtrækkene kan tillade sig en Rekonstruktion i Retning af Agricola. Der blev ved Udgravningen ikke fundet Antydning af Bly eller Kobber, der eventuelt kunde stamme fra en Kedel, men maaske kunde Udgravninger af andre Tomter kaste Lys over dette Spørgsmaal, som over flere andre endnu dunkle Problemer, der knytter sig til Læsøtomterne.

<sup>4)</sup> Den fuldstændige Mangel paa Sten i Omraadet omkring den udgravede Tomt kan maaske forklare den primitive Ildstedsopbygning. Paa Kringelrøn findes derimod rigeligt med Sten.

Vender vi os derefter til selve Husets Konstruktion, har vi kun Lyngtørvsvoldene omkring hele Anlægget og Stolpehulsrækken indenfor disse at bygge paa. De af Agricola omtalte Salthytter er, saa vidt det kan ses, bygget af lerklinet Bindingsværk af almindelig kendt Type. Paa Læsø leder Rækken af jordgravede Stolper langs Voldenes Inderside jo ogsaa Tanken hen paa en Bindingsværksvæg, men af meget primitiv Karakter. Det er ikke ganske klart, hvorledes de smaa Huller mellem Stolpehullerne skal forklares. Det ligger vel nærmest at forstaa dem som Aftryk efter en Slags Dokker, der kun har været stukket ganske lidt i Jorden. Man kunde ogsaa tænke sig hele Væggen bestaaende af Fletværk, baaret af de jordgravede Stolper, men med tyndere, lodrette Pinde imellem til at styre de vandrette Gærdekæppe, og at de smaa sorte Huller eller Pletter var Aftryk efter disse Pinde. Hvordan end Væggens Skelet har været, har den formentlig været lerklinet. Til Gunst for denne Antagelse taler, at der indenfor Stolpehulsrækken umiddelbart oven paa Lyngtørvsgulvet blev fundet store Flager af fedt Ler. Det er dette Ler, som har givet Vækstbetingelser for den før omtalte frodige Vegetation af Græs og Kløver, hvorpaa man altid let i Terrainet kan skelne Tomterne efter Salthytterne fra de omkringliggende Lyngarealer. Leret kan næsten kun tænkes at komme fra Væggen og er under Regnens Paavirkning flydt ned paa Gulvet. Væggene har sikkert været ret lave og paa Ydersiden beskyttet af de opstablede Lyngtørv, hvis Rester vi genfinder i Voldene omkring hele Anlægget. En saadan primitiv Hustype med opstablede Tørv udvendig og Klining indvendig var kendt paa Læsø helt op i Midten af forrige Aarhundrede<sup>5)</sup>.

<sup>5)</sup> Grüner Nielsen: Læsøfolk i gl. Dage 128.

Tilbage staar Spørgsmaalet om Indgangsforholdene. Umiddelbart maatte man antage, at der har været en Indgang i den nordlige Ende af hver Langside. Baade den østlige og den vestlige Langvold danner jo en Aabning langs Nordvolden. Imidlertid blev der netop midt i den vestlige Aabning fundet en af de omtalte sorte Pletter, som maa hidrøre fra en Bygningsdel i Forbindelse med Vægkonstruktionen. Altsaa kan man vanskelig tænke sig en Indgang her. (At der ikke i den østlige Aabning blev fundet noget lignende, behøver jo blot at bero paa en Tilfældighed i Betragtning af, at Sporene var saa svage.) Snarere kan der tænkes en Indgang midt i Nordvæggen. Hele Forløbet af den nordre Stolpehulsrække, sammenlignet med den søndre, synes ligefrem at lægge op til en Indgang her. En svag Sænkning i Nordvolden paa dette Sted peger i samme Retning. De »Indgange«, Voldene danner mod Øst og Vest, kan maaske forklares som Trækhuller for Vinden til Fyret. De har eventuelt kunnet blokeres eller aabnes alt efter Vindretningen. Agricola omtaler lidt uklart et lignende Arrangement i sin Bog.

Desværre blev der ikke fundet noget som helst, der kan støtte en Datering af Anlægget. At det maa være fra Tiden før 1652, er vel det eneste, der med Sikkerhed kan siges, idet Saltsyderiet, som tidligere nævnt, i dette Aar blev forbudt.

Selvom denne Udgravning har forøget vor Viden om de mærkelige smaa inddigede Pladser meget, har den samtidig stillet en Række nye Spørgsmaal, hvis Løsning trænger sig paa — særlig gælder dette Dateringsspørgsmaalet — men utvivlsomt kan disse Spørgsmaal besvares, hvis endnu et Par Tomter bliver undersøgt, og selvom man selvfølgelig ikke kan gaa ud fra, at Salthytterne har været ens, har de dog

sikkert i Hovedtræk lignet hverandre saa meget, at man med Held kan supplere de Resultater, een Udgravning maatte give, med Oplysning fra andre. Gør man sig samtidig klart, at der paa Læsø endnu findes bevaret Tomter af henved 500 Salthytter, forstaar man, at Saltsyderiet for Øens Beboere virkelig har været et Erhverv af Format, hvis Teknik, som nu ganske er glemt, med Rimelighed kan gøre Krav paa vor Interesse.