

## Lidt om gamle Teglstensmærker, navnlig de paa Skagen fundne.

Af *Chr. Petresch-Christensen.*

---

Brugen af Teglstensmærker er af meget gammel Dato og kendtes allerede i det gamle Ægypten saavel som i Assyrien og Babylon, og Fundet af talrige mærkede Teglsten udviser, at saavel Ramses II som Nebukadneser og Salmanassar III (sidstnævnte ca. 800—825 før Chr.) har ladet saadanne Sten forsyne med deres respektive Stempler, hvilken Foranstaltning aabenbart har haft det Øjemed at beskytte Ejendomsretten ved at værne mod Tyveri og meget mulig tillige at virke som Forherligelse af vedkommende Monarks Minde i Eftertiden. Saadanne Mærker maa vel nærmest betegnes som »Ejermærker« paa lignende Maade som de Mærker, der i Begyndelsen af den romerske Kejsertid og senere blev anbragt paa de Teglsten, der var fabrikeret for de enkelte Hærafdelinger, af hvilke hver havde sit særskilte Mærke (Legionsstempler). Noget senere hen kan vi i Romerriget støde paa Teglstensmærker, brugt i et helt andet Øjemed, nemlig som Fabrikmærker, hvilket var Tilfældet med Mærkerne, der var stemplede i Stenene fra de Teglværker, som ejedes af den romerske Familie Domitius<sup>1)</sup>. Paa lignende Maade maa vistnok de fleste af de senere frem-

---

<sup>1)</sup> Se Heinrich Dressel: Untersuchungen über die Chronologie der Ziegelstempel der Gens. Domitius (tilegnet Wilh. Henzen paa dennes 70 Aars Fødselsdag).

komne Teglstensmærker betragtes. Mod Slutningen af Middelalderen florerede saadanne Mærker særlig i Mark Brandenburg, i hvis Bykirker, f. Eks. i Stendal og Tangermünde, der er fundet en Mængde forskellige Slags, mest med bomærkelignende Figurer eller fir-kantede Indfatninger. Ogsaa i Mecklenburgs Kirker, f. Eks. i Rostock, har man fundet lignende Stempler i Murværket, men de fleste her i Danmark forefundne stammer dog fra Lübeck, som allerede i Slutningen af Middelalderen drev en omfattende Teglindustri, navnlig ogsaa til Eksport, hvad der tydeligt fremgaar af, at man kan finde mærkede Sten derfra paa de forskelligste Steder omkring i Østersøegnene helt op til Stockholm og Skagen.

Skagen var maaske ikke et Sted, hvor man skulde vente at finde gamle mærkede Teglsten fra Lübeck, og dog er der ingen By i Jylland, hvor man hidtil har fundet saa meget mærket Tegl og saa mange Slags Mærker som paa denne i gamle Dage saa øde og afsides liggende Plet. Men Forholdet var jo netop det, at Skagboerne i mange Miles Afstand end ikke havde Ler til at kline deres Huse med, end sige noget Teglværk, hvad der f. Eks. fremgaar af 2 Skagenbeskrivelser fra 1760'erne<sup>1)</sup>, ligesom det i en »Relation« af 1735 indberettes af den daværende Byfoged, Hans Junger, at Skagboerne, der ingen Tilførsel havde med fremmede Skibe, med deres egne Fartøjer sejlede paa Lübeck, hvorfra de hjembragte »Mursten til Kirken og deres egen Brug«, men at de fleste Huse var »klædt med Fjæl inden og uden«, og at kun Skagens Kapel og Tolderens Hus var tækket med Teglsten<sup>2)</sup>.

<sup>1)</sup> Danm. og Norges økon. Magaz. Tom 5, Nr. 18, pag. 343 f., og Kbh.s Adresse-Contoires Efterretn. 1767, Nr. 193.  
<sup>2)</sup> Vends. Aarb. 1915, S. 117 og 121.

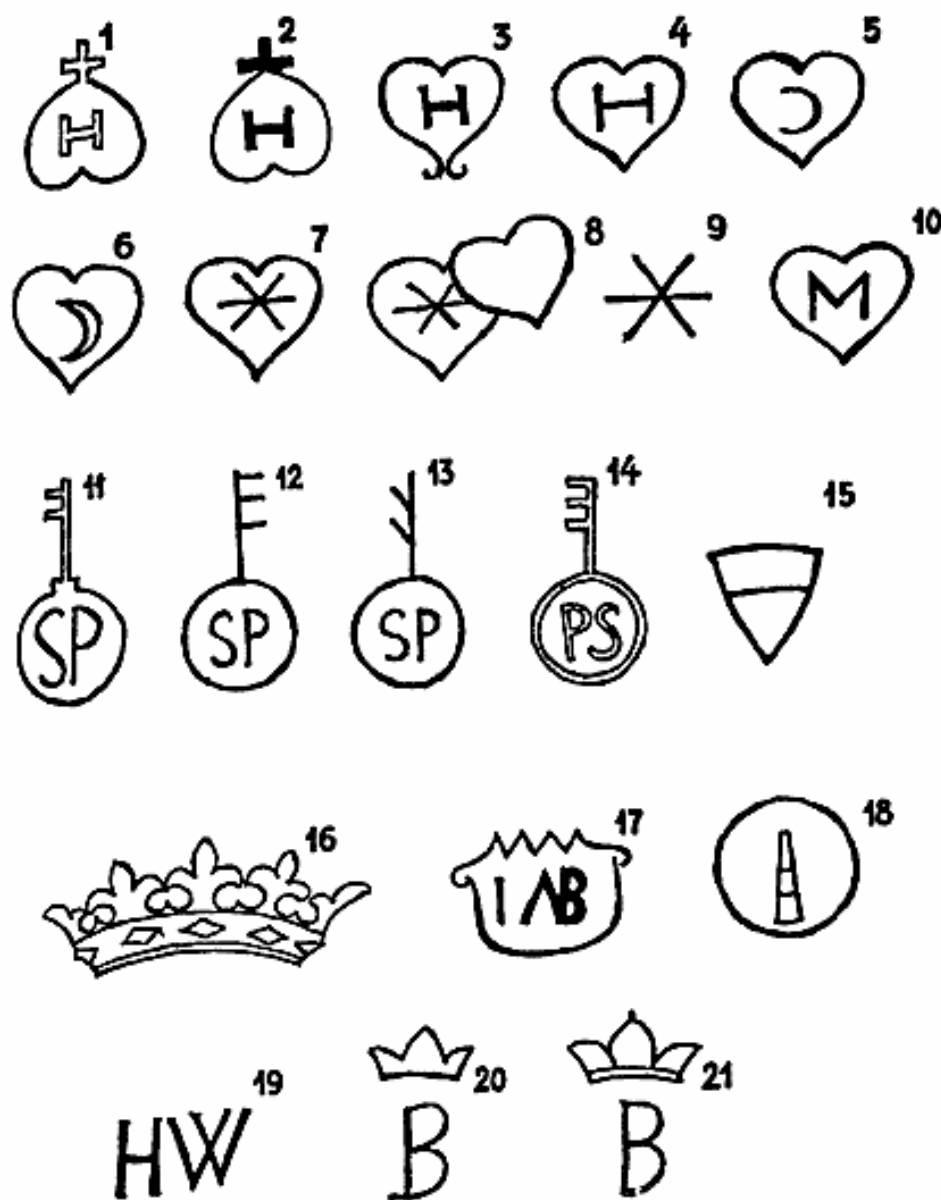
Hvad nu angaar de i Museet »Skagens Fortidsminder« samlede Teglstensmærker, skyldes deres Fremkomst hovedsageligt Nedrivningen af en Del af Byens gamle Huse, hvor Stenene undertiden kunde være indmurede i Arnevæggene som gammelt Byggemateriale, idet de hidrørte fra den gamle Kirke, efter hvis delvise Nedrivning Ruinerne i Aaret 1810 blev bortsolgt, og i hvis tilbagestaaende Mure der efter ældre Skagboeres Sigende endnu skal kunne findes mærkede Sten. Iøvrigt kan saadanne Sten ogsaa stamme fra andre nu forsvundne solidere Bygninger paa Skagen, som f. Eks. den gamle Toldergaard, i hvis umiddelbare Nærhed der er fundet adskillige.

De paa Museet nu beroende mærkede Teglsten er samlet i Tiden ca. 1923—1936 og bestaar dels af Munkesten i forskellige Størrelser, dels af Vingetagssten. Disse Munkesten er gennemgaaende ret store og derfor næppe ældre end fra den senere Middelalder, men en Del af dem kan godt være yngre, da Munkesten kunne træffes i Brug helt op i Chr. IV's Tid. Af Tagstenene, paa hvis »Nakke« Mærkerne er anbragt, er ingen middelalderlige, eftersom Vingetegl først brugtes hen mod det 16. Aarh.s Slutning.

Om de paa omstaaende Blad gengivne Mærker, der alle findes paa de gamle Teglsten fra Skagen, skal iøvrigt oplyses følgende:

Nr. 11—13, en Nøgle omsluttende Bogstaverne S P, er Mærker fra Sct. Peders Kirkes Teglværk i Lübeck, muligvis ogsaa Nr. 14<sup>1)</sup>, der har lignende Tegning i mere fabriksmæssig Udførelse, men Bogstaverne P S. Imidlertid vides det, at Lübecker Stadtziegelhof (eller Rathsziegelhof), der i sit Mærke ellers førte en Ørn, i en Periode, under hvilken det var forpagtet til Sct.

<sup>1)</sup> hvoraf er fundet 2 ikke helt ens Eksemplarer.



Peders Kirke, brugte »Nøglen« som Mærke, og P S kunde jo saa betyde »Petri Stadtziegelhof«<sup>1)</sup>. Mærkerne 1—8 og 10, Hjerterne, er alle Lübeckermærker og forefindes ifølge Meddelelse fra Lübeck i en Mængde Huse

<sup>1)</sup> Zeitschr. des Vereins für Lübeckische Geschichte etc. Band 9, S. 26. — Sct. Jacobs Kirke, der var Parthaver i Sct. Peders Teglværk, protesterede mod denne »Misbrug af Nøglen«.

der i Byen<sup>1)</sup>, og Nr. 10 er sandsynligvis fra Mariekirkens Teglværk, hvorimod den nærmere Lokalisering af de øvrige Hjertestempler vistnok ikke er sikker. Med Hensyn til Nr. 1—4 skal jeg dog — men ganske for egen Regning — bemærke følgende: Disse Typer synes alle at hidrøre fra samme Produktionssted og at have udviklet sig af hverandre saaledes, at de med Korset er de ældste, og de med Hjertet alene er de yngste, idet de sidste forekommer paa Vingetegl, som jo er af yngre Dato, medens Stempler med Korset er fundet paa Sten ved Udgravningen af Maribo Kloster og altsaa antagelig fra før Reformationen. Hvad Nr. 1 og 2 angaar, peger Korset vel hen paa en kirkelig Institution, og Bogstavet H kan da meget vel hentyde til Heilgeisthospital, paa tilsvarende Maade som S P til Sct. Peder og M til Maria. — Nr. 15, der er en Gengivelse af Lübecks Vaaben, hidrører fra Lübecker Bauhof, og Nr. 9 er ligeledes fra Lübeck, mulig fra samme Teglværk som Nr. 7 og 8.

De følgende Mærkers Oprindelse er ganske ukendt: Nr. 16 (den store aabne Krone) vides ikke at være fundet andensteds. Flere Sten med dette Mærke er fundet i en Dynge ved Toldergaarden, og et Eksempel i sin Tid indsendt til Nationalmuseet, hvor Mærket da var ukendt. Nr. 18 er fundet i Gl. Skagen, Nr. 11 og 19—21 forskellige andre Steder paa Skagen.

Ogsaa andensteds i Danmark, dog mest i Byerne, er der fundet lignende mærket Tegl, hidrørende fra Lübeck, som f. Eks. i Aalborg<sup>2)</sup>, Nyborg<sup>3)</sup>, Kerteminde<sup>4)</sup>,

<sup>1)</sup> Værdifuld Hjælp er ydet mig af Hr. Geheimerath Dr. Rich. Haupt og Hr. Dr. ing. H. Rathgens, Museum f. Kunst u. Kulturgeschichte, Lübeck.

<sup>2)</sup> P. C. Knudsen: Gamle Aalborghuse, S. 41.

<sup>3)</sup> Arkitekten 1908—09, S. 15.

<sup>4)</sup> Hist. Tskr. for Odense og Assens Amter 1920.

Maribo<sup>1)</sup> etc., men det vides formentlig ikke, at noget dansk Teglværk i ældre Tider har benyttet Stempler, hvad der jo heller ikke var særlig Anledning til, da de færreste drev Fabriksvirksomhed i større Stil, og noget lignende synes Forholdet at have været i Hertugdømmerne og tilgrænsende Egne — bortset fra Lübeck<sup>2)</sup>.

---

<sup>1)</sup> Aarb. f. nord. Oldk. og Hist. 1935, S. 255.

<sup>2)</sup> Se nærmere Rich. Haupts grundige og udførlige Værk, Die Bau- und Kunstdenkmäler in der Provinz Schleswig-Holstein, i hvis 5. Bind S. 55 findes Afbildninger af Stempler.

---