

En Brændtbensgrav fra yngre Stenalder.

Af Kommunalærer, cand. theol. *S. Vestergaard Nielsen*, Aars.

Gennem utallige Fund og Undersøgelser er vor Oldtids Gravformer og Begravelsesskikke forlængst saa grundigt klarlagte, at der inden for dette Omraade ikke længere skulde være Plads mulig for store Overraskelser. Fra Stenalderens Storstensgrave og Enkeltgrave saavel som fra Bronzealderhøjenes Ege- og Stenkister ved vi, at Skikken gennem hele Stenalderen og største Delen af Bronzealderen har været at begrave Liget ubrændt, medens Ligbrænding først dukker op henimod Bronzealderens Slutning, først jævnsidesløbende med den gamle Skik, senere ene- raadende, indtil man i den romerske Periode af Jernalderen igen gik over til at begrave Liget ubrændt.

Undtagelser fra denne Rækkefølge er saa sjældne, at de altid vil være Genstand for særlig Opmærksomhed. Kendt er saaledes den Opsigt, det vakte, da man ved det berømte Egtvedfund fandt brændt og ubrændt Lig i samme Kiste. Et parallelt Tilfælde er set i en Kvindegrav fra ældre Bronzealder i Erslev paa Mors. Ogsaa fra Udlandet kan hentes Eksempler, men Fundene viser altid saadanne sjældne Ejendommeligh-

heder, at man har følt sig fristet til at søge specielle Forklaringer, som f. Eks. Ofring af Tyende, for at kunne forklare Fænomenet¹⁾).

Fra Stenalderen kendes Tilfælde af Ligbrænding ved Siden af den almindelige Begravelsesform fra flere Steder udenfor Danmarks Grænser, saaledes i Bretagne, Sydtyskland og andre Steder, men overalt sjældent forekommende og uden at der endnu foreligger Materiale nok, til at der kan gives en udtømmende Forklaring paa Grunden til Afvigelsen fra det almindelige²⁾).

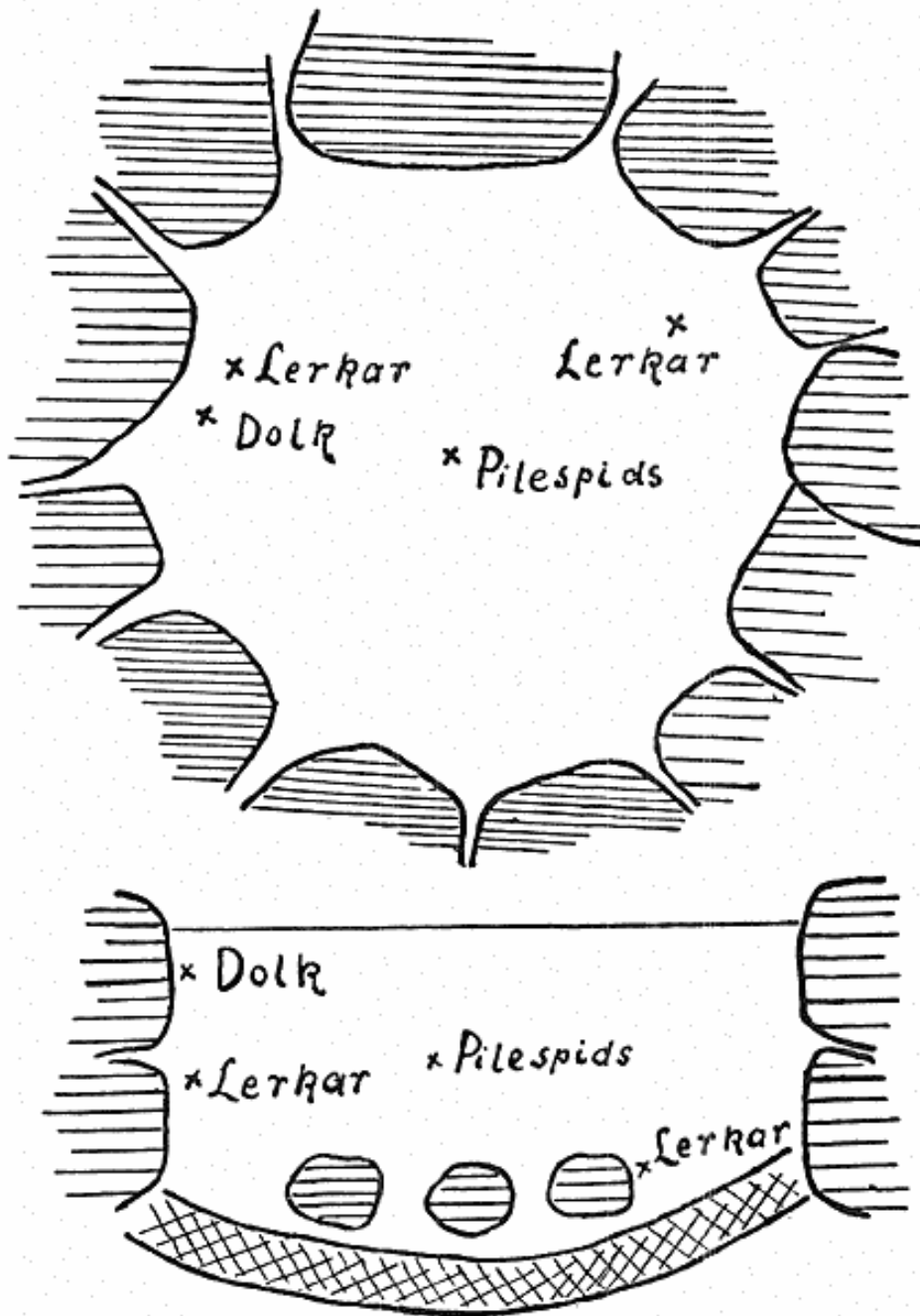
Herhjemme fra kendes — efter velvillig Meddelelse fra Nationalmuseet — saa vidt vides hidtil intet Tilfælde af Ligbrænding i Stenalderen. Forudsat at dette er rigtigt, skulde da det Fund, hvorom der her skal meddeles, være det første af sin Art og derfor af almen Interesse.

Under Efteraarspløjningen 1933 stødte Ejeren af Parcellen Nr. 1 p og q af Stenildgaard, Aars Sogn, Aalborg Amt, paa en Stenhob i Jorden. Stedet, hvor Fundet gjordes, er flad, jævn Mark uden nogen Højning, og da Opdyrkningen af Marken ikke er ret gammel, kan det med Sikkerhed siges, at der aldrig har været nogen synlig Forhøjning.

Først efter at have opbrudt en Del af Dyngen fik Finderen Betæneligheder og gav Meddelelse om Fundet til Vesthimmerlands Museum i Aars, der derefter overtog Undersøgelsen. Før denne begyndte, var allerede optaget saa mange Sten, at de kunde fylde et

¹⁾ Se: Thomas Thomsen, Egekistefundet fra Egtved, S. 196 f.

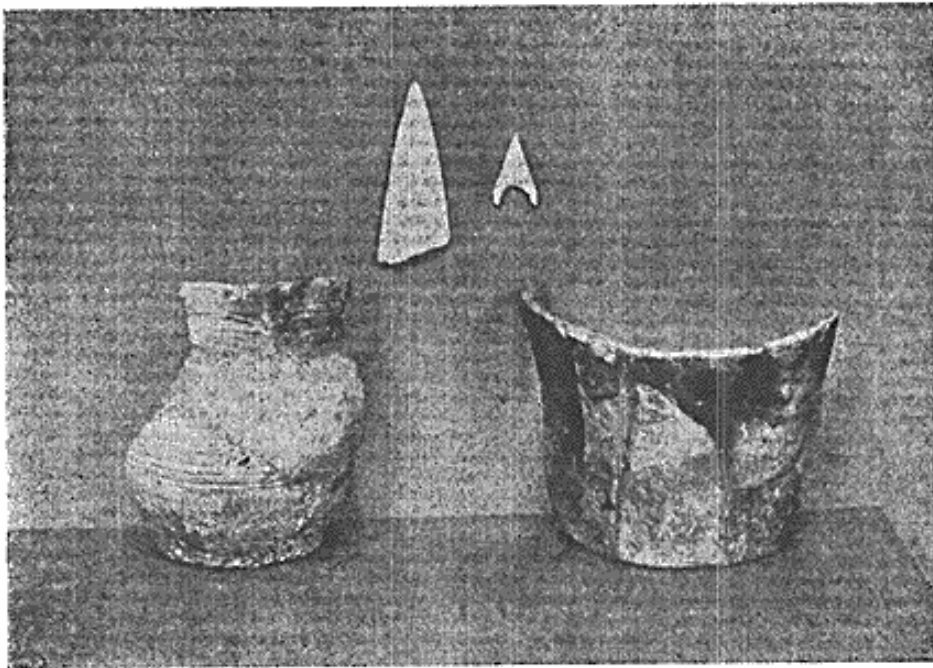
²⁾ Se: C. A. Nordman, Den yngre Stenåldern, i »De forhistoriske Tider i Europa«, II 53.



godt, stort Vognlæs. Som Følge deraf kan det ikke med Bestemthed siges, hvorledes Stendyngens øverste Del har været formet, men efter Finderens Opgivende havde den haft en toppet Form, og det kunde skønnes, at den havde dækket et Areal af ca. 1 Kvadratmeters Udstrækning.

Ved Undersøgelsen viste det sig, at Stendyngen havde dækket over en Slags stensat Gravkammer, der meget mindede om de gamle Kampestensbrønde, man endnu i vore Dage kan træffe paa hist og her. Rummet var paa det nærmeste cirkelrundt, sat af ret store Sten i regelmæssige Skifter, af hvilke der ved Undersøgelsens Begyndelse endnu stod 5—6 i Sydsiden, medens de i Nordsiden var fjernede af Finderen, saa kun de to nederste var til Stede. Rummets Væg stod næsten lodret, kun svagt hældende udad, og Stenene var sat med saa stor Nøjagtighed, at Afvigelsen fra Cirkelformen kun var ubetydelig. Rummet maalte i indvendig Diameter 60 cm. Højden kan paa Grund af Forstyrrelsen ikke opgives nøjagtig, men har været mindst 1 Meter. Paa den ledsagende Skitse er Gravrummet vist med Tvær- og Længdesnit ved næstnederste Skifte.

Bunden af Rummet var hulet skaalformet ned i Undergrundens hvide Sand og laa paa sit dybeste Punkt i Midten 175 cm under Jordoverfladen. Hele Bunden var dækket med et ca. 10 cm tykt Lag af fedtet, klæbrig Substans, omtrent som fugtig Tørvejord. Laget viste sig ved Udvaskning at indeholde betydelige Mængder af tørveagtigt, forkullet Plantestof. Ovenpaa dette Lag laa nogle faa spredte, haandstore Granitsten, der alle var ildskørnede. Imellem og over disse Sten var hele Gravrummet i en Højde af ca. 35 cm fyldt med sort, kulblandet Muld, der var stærkt opblandet med Stumper af brændte Menneskeben, Smaaskaar af Lerkar og enkelte større Stykker Trækul, med andre Ord: Baalrester af nøjagtig samme Art, som saa ofte er set i Jernalderens Brandpletter.



Mellem de brændte Ben fandtes i Gravens Østside et 7 cm langt Brudstykke af en smukt forarbejdet Flintdolk. Omtrent paa samme Sted, men dybere i Dyngen laa et større Brudstykke af et ornamenteret Lerkar. Omtrent centralt i Dyngen fandtes en 2½ cm lang, fint udført Flintpilespids med to Flige, og endelig i Vestsiden et større Brudstykke af et Lerkar uden Ornamenter.

Saa vel Dolk som Pilespids er begge ildskørnede og hvidbrændte og har altsaa været med paa Ligbaalet.

Lerkarskaarene har vist sig at høre til to Kar, der begge har ladet sig rekonstruere. De er begge Smaakar, nærmest Bægere. Det ene, hvoraf kun ca. en Trediedel er til Stede, har været paa det nærmeste 11 cm højt. Det er af buget Form med indsnævret, lidt udadbøjet Hals. Det er ornamenteret med sjusket og flygtigt indridsede, omkringløbende Furer, der begynder under den tynde Mundingsrand og fortsætter til under Midten af Karret.

Det andet Lerkar er et 9 cm højt Bæger med lidt udsvajende Sider og tynd Mundingsrand. Det er uden Ornamentering, men med en smuk, blankbrændt, brun Overflade. Af dette Kar er ca. Halvdelen til Stede. I begge Kar er Lermassen blandet med grovt knust Kvarts. Karrene synes ikke, eller kun i ringe Grad, at have været udsat for Ild. Derimod findes der nogle faa Smaaskaar, der ikke synes at høre sammen med Karrene, og som alle viser stærk Ildvirkning.

Over selve Baallaget var Rummet fyldt med fint, hvidt Undergrundssand uden Muldblanding.

I en Afstand af 2 Meter fra selve Gravdyngens Centrum laa i en Dybde af 40 cm fire mindre Stendynger, en mod Øst, en mod Syd, en mod Sydvest og en mod Nordvest. De to af Dyngerne var opbrudt af Finderen. Af de to resterende havde den ene en Udstrækning af ca. 1 Meter i Tværmaal og var 130 cm dyb. Den anden var 70 cm lang, 40 cm bred og 30 cm dyb. I begge fandtes Smaastumper af Trækul. Dyngernes Betydning er ikke ganske klar. Maaske har de paa en eller anden Maade tjent til at markere Graven.

Blandt de Sten, hvoraf Hoveddyngen var opbygget, fandtes en hulsleben Slibesten af Granit, 25 cm lang, 17 cm bred.

Paa Grundlag af de fremdragne Genstande er det ikke vanskeligt at tidsfæste Fundet. Saavel Flintredskaberne som Lerkarrene er karakteristiske for yngre Stenalders Slutningsperiode, Gravkisternes Tid. Det ornamenterede Kar har Træk tilfælles med Kartyper fra de ældste jyske Enkeltgrave. (Se: S. Müller, Stenalders Kunst, S. 58 f.)

Nogen Drøftelse af det foreliggende Funds Rækkevidde skal her ikke forsøges. Det maa opsættes, indtil mulige fremtidige Fund har øget Materialet. Let over-

set, som det foreliggende er ved sin Beliggenhed under flad Mark og i stor Dybde, skulde det i og for sig ikke være umuligt at fremdrage andre Tilfælde, naar først Opmærksomheden er henledet paa Muligheden for deres Eksistens.
