



INDLEDNING

Herregårdslandskaber i Danmark

Af lektor emeritus Per Grau Møller, Syddansk Universitet

I herregårdsforskningen har landskabet ofte være henvist til baggrunden til trods for dets rolle som rum for produktion og forbrug, som repræsentativt og socialt rum og som kulturlandskab og natur. Denne introducerende artikel og de fem følgende artikler i *Herregårdshistorie 20* omhandler herregårdslandskabet som fænomen i Danmark og Nordeuropa, i erkendelse af at herregårdene som historisk fænomen kun lader sig begribe i sammenhæng med landskabet.

Herregårdslandskabet kan siges at være spændt ud mellem to poler – repræsentation og produktion. Det primære fokus vil i denne artikel ligge på sidstnævnte, men det repræsentative niveau, der kommer til udtryk ved eksempelvis allébeplantninger, parker, slægtsmau-

soleer med videre, berøres også. I centrum for artiklen står understregningen af landskabet som rumlig dimension. Da begrebet *herregård* traditionelt opfattes som en gård tilhørende en herre, oprindeligt en adelsmand, og fokus hermed typisk rettes mod den store gård, bygningsmassen,¹ anvendes i stedet fortrinsvis begrebet *hovedgård* eller *gods* i artiklen.

En hovedgård var Middelalderens danske udtryk for den feudale besiddelse, som en adelsmand stod i spidsen for. Hovedgården var den store gård, hvor han boede med sin familie og drev den fra. Adelsmanden havde privilegier i form af skattefrihed for sin besiddelse og pligter i form af militærtjeneste til kongen. Derved stod han i et underordnet forhold til kongen, lensherren. Men ingen hovedgård uden gods: Han havde en del underordnede på sit gods, som stod i et afhængighedsforhold til ham. Det var fæstebønder, som mod at besidde en gård, eller eventuelt et hus, skulle yde afgifter til ham, enten naturalier, eventuelt afløst af pengeydelse, eller arbejdsydelse, kaldet hoveri, der skulle ydes på gods-ejers egen bedrift.²

Tre koncentriske cirkler

Rumligt kan man for en hovedgård operere med en model bestående af tre koncentriske cirkler – tre ringe

Herregården med hovedbygning, avlsgård og park udgør herregårdslandskabets magtfulde centrum. Men hovedgårdsmarker og skove, hovedgårdssognet med den lokale kirke, der førhen som oftest tilhørte herskabet, samt de omkringliggende sogne, hvor godsets fæstere havde til huse, hører med i det fulde billede af herregårdslandskabet. Krøngerup på Fyn. Foto: Hans Henrik Tholstrup.

med hovedgården som centrum. Inderst var selve hovedgårdsanlægget, både med eventuelle befæstede anlæg og beboelsesbygninger. Boede godsejeren her, kaldtes det en sædegård. I nær tilknytning hertil lå avlsbygninger og parkanlæg samt eventuelle skove. I selve hovedgårds-ejerlavet var der også produktionsjord i form af ager og eng. Denne jord blev dyrket for godsejerens regning og gevinst. Anden ring strakte sig ud i det sogn, som hovedgården hørte under, og måske "besad" godsejeren også selve kirken. Sognet rummede som regel bebyggelser i form af gårde og huse i de nærliggende landsbyer, der kunne være fæstegods under hovedgården. I tredje ring kunne der i andre sogne dels være fæstegodsbesiddelser, som hørte under hovedgården, dels andre mindre hovedgårde, som var ejet af samme hovedgårdsejer.³ Historikeren Erland Porsmose opererer kun med to ringe: hovedgårdsejerlavet og godslandskabet;⁴ det er en smagssag, om man vil udskille hovedgårdssognet fra godslandskabet, men det kan give nogle yderligere nuancer ved at fokusere på det nærliggende sogn, for eksempel tilhørsforholdet til kirken.

Ved at anskue en hovedgård på denne måde kommer der et rumligt perspektiv ind, som kan forklare meget og meget i karakteren af og udviklingen af en hovedgård. Det er ikke nødvendigvis et statisk perspektiv, der lægges ind, idet der kan være store forandringer i hovedgårdens besiddelser, men der opnås en mere komplet, men også kompleks forståelse af det magtfulde aftryk, som en hovedgård har afsat på det omgivende samfund.

Hovedgårde og deres landskaber har været behandlet fra forskellige synsvinkler. Den første tilgang er den tilgang, som traditionelt beskæftiger sig med hovedgårde eller herregårde, og som typisk har en historisk og mere specifikt en arkitekturhistorisk tilgang. Hovedformålet

er den inderste ring med hovedbygningen og fokuserer på de adelsfamilier, som har haft til huse her (senere også ikke-adelige), og på den arkitektur, som bygningerne afspejler. Det handler mest om de repræsentative aspekter. Sjældent når beskrivelsen ud over første ring og ofte heller ikke til avlsbygningerne, medmindre de afspejler særlige æstetiske træk i en helhed med hovedbygningen. Typisk er det her værker som Aage Roussels *Danske Slotte og Herregårde*.

En anden tilgang i den anden boldgade er landbrugs-historien, som beskæftiger sig med landbrugsdriften på såvel hovedgårde som bøndergårde.⁵ Derved når den ud i tredje ring i hovedgårdslandskabet, men i varierende grad. Fokus er her mere på produktionen i landskabet. Helt tæt på kommer vi i hovedgårdsmonografier, hvor der gås i dybden med alle tre ringe. Et eksempel herpå er monografien om Moltke, som også rummer beskrivelse af slægtens godsbesiddelser.⁶

Midt imellem disse tilgange ligger Nationalmuseets flerbindsværk om hovedgårde; John Erichsen og Mikkel Venborg Pedersens *Herregården – menneske – samfund – landskab – bygninger*. Værket samler mange forskellige tilgange til emnet, men opererer ikke specielt med forskellige ringe i landskabet omkring hovedgårde. Men landskabet er der fokuseret på i flere sammenhænge, som titlen også angiver. Nævnes skal også en ny antologi, som specifikt handler om godslandskaber i Nordeuropa.⁷ Værket behandler forskellige tilgange til emnet i flere lande uden at være systematisk uden for de undersøgelsesområder, som kapitlerne berører.

Middelalder – og frem til 1660

Arkæologisk kan man gennem Jernalderen konstatere bebyggelser, som kan betegnes som storgårde beboet af

en stormand. Det kan være på grundlag af bygningernes størrelse, kompleksitet eller i kraft af de fund af smykker eller andet, der kan antyde, at beboerne adskiller sig fra andre. Men det tillader på ingen måde udsagn om det landskab, der måtte knytte sig til disse storgårde, for slet ikke at tale om de sociale relationer, der måtte knytte sig til gårde, eventuelt underordnede fæsteforhold.

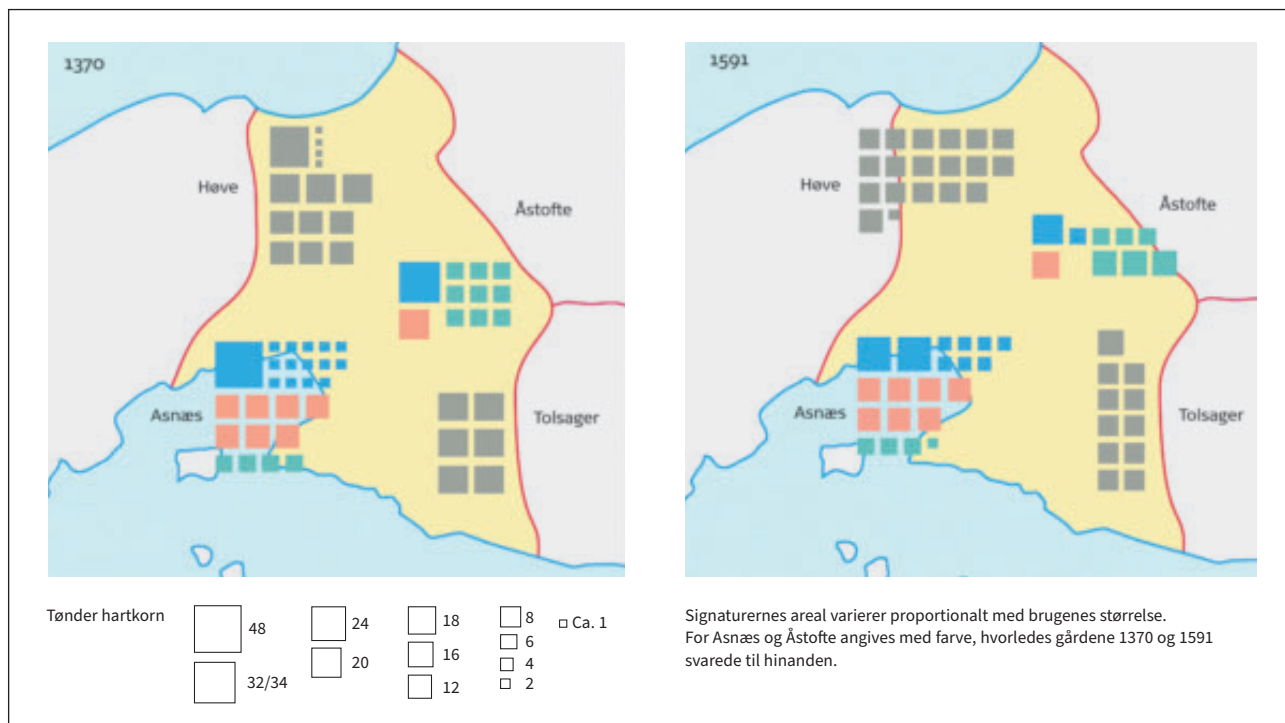
Ud af Vikingetiden kom et samfund baseret på en kongemagt med Gorm den Gamle († 958), der kan belægges som stamfader til kongeslægten som den fremmeste blandt stormænd. Han vandt over andre stormænd, hvis navne eller positioner vi ikke kender mange af, bortset fra at runestenenes indskrifter kan give antydninger i den retning. Først når vi får flere skriftlige kilder i Middelalderen, kan vi sige lidt mere sikkert om stormænd. En af grundene er, at kongemagten knyttede rytteri til sig, baseret på at stormænd skulle stille med ryttere mod at få privilegier, der hævdede dem over andre i samfundet. Det var disse stormænd, der på landstingene kunne vælge kongen.⁸

På Sjælland har vi fra Højmiddelalderen kendskab til nogle stormandsslægter, der har betydelige godsbesiddelser. Det er for eksempel Hvide-slægten, der vides at have besiddet over halvdelen af jorden i 14 sogne på Sorø-egnen i 1100-tallet.⁹ Men det giver os ikke viden om selve hovedgårdene og deres udseende. Bortset fra de befæstede anlæg, som fortsat kan sætte sig spor i landskabet i form af voldsteder med bygningsanlæg, som regel i træ, placeret på kunstige forhøjninger i terrænet omgivet af vandfyldte voldgrave. Bastrup-tårnet på Nordsjælland adskiller sig ved at være opbygget af sten og med seks meter tykke mure. Men landskabet omkring det har ikke afsat tydelige vidnesbyrd om et herregårdslandskab.

Klostrene kan ofte sammenlignes med storgodser. De var opbygget med grangier, der var ladegårde drevet af klostrene og lægbrødrene samt af de fæstebønder, der hørte under klostrenes besiddelser. Sådanne besiddelser kendes fra Nordsjælland, for eksempel Esrum Kloster, samt Fyn, for eksempel Holme Kloster, men igen giver det os ikke meget anden viden end blot, at der var tale om storgods bestående af underliggende gårde og huse.¹⁰

I kraft af de politisk urolige tider i 1300-tallet blev der anlagt mange befæstede anlæg af stormænd, der ville sikre sig selv og husstanden mod at blive løbet over ende eller brændt af. Som regel bestod disse anlæg af det, som kaldes motte-bailey-anlæg. Motten var det befæstede tårn eller anlæg, som var boligdelen, og som kunne være omgivet af vand som et voldsted. Dertil knyttede sig anlæg, som tjente landbrugsdriften – det vil sige stalde og lader – og som regel var placeret lidt uden for voldstedet, baileyen. Motten vil stadig være ret synlig i landskabet og fredet som fortidsminde – medmindre der er bygget et nyere borganlæg ovenpå – mens baileyen som regel ikke vil være så synlig længere, medmindre der bliver lavet arkæologiske udgravninger.¹¹ Disse forhold omtales for at understrege, at der på eksisterende hovedgårde, som rummer voldsteder, kan være kontinuitet længere tilbage til en stordrift, som vi ellers ikke kender til, men som i kraft af voldstedet har sat sig spor i landskabet.

Kongemagten manifesterede sig i løbet af Senmiddelalderen ved, at dronning Margrete den 1. (1353-1412) i 1396 forbød private befæstede anlæg, hvilket var direkte rettet mod adelen. Den sad på overvejende små godser, målt i størrelse både på egen drift og på fæstegods. Adelsbegrebet var personligt og ikke knyttet til nogen fast



Udvikling i Senmiddelalderens godsstruktur. Oversigt over byer og brug i Asnæs Sogn, Ods Herred, 1370-1591. Gengivelse fra Carsten Porskrøg Rasmussen: "Gård og Gods", i: John Erichsen og Mikkel Venborg Pedersen (red.): Herregården – menneske – samfund – landskab – bygninger, bd. 1 Gods og samfund, Nationalmuseet 2004.

ejendom. Det vil sige, at hovedgårdsbegrebet var meget labilt, idet en hovedgård kunne nedgraderes til en almindelig bondegård, hvis adelsmanden fraflyttede gården. Man taler derfor også om væbnergårde, som var sådanne gårde tilhørende en væbner, der hørte til lavadelen. Disse gårde lå som regel også inde i en landsby og var ikke til at skelne fra almindelige fæstegårde. Fæstegodset bestod

oftest af fem til ti fæstegårde, nogle husmandsbrug og måske en mølle.¹²

Ved siden heraf fandtes der højadelen, som bestod af fremtrædende slægter som Rosenkrantz, Brok, Gøye med flere. De kunne besidde 50-100 fæstegårde og var derfor dominerende i Senmiddelalderens landskab. Det største gods, som kendes, er Ågård ved Fjerritslev i Hanherred

med 360 gårde spredt i Hanherred, Vendsyssel, Himmerland og Thy.¹³

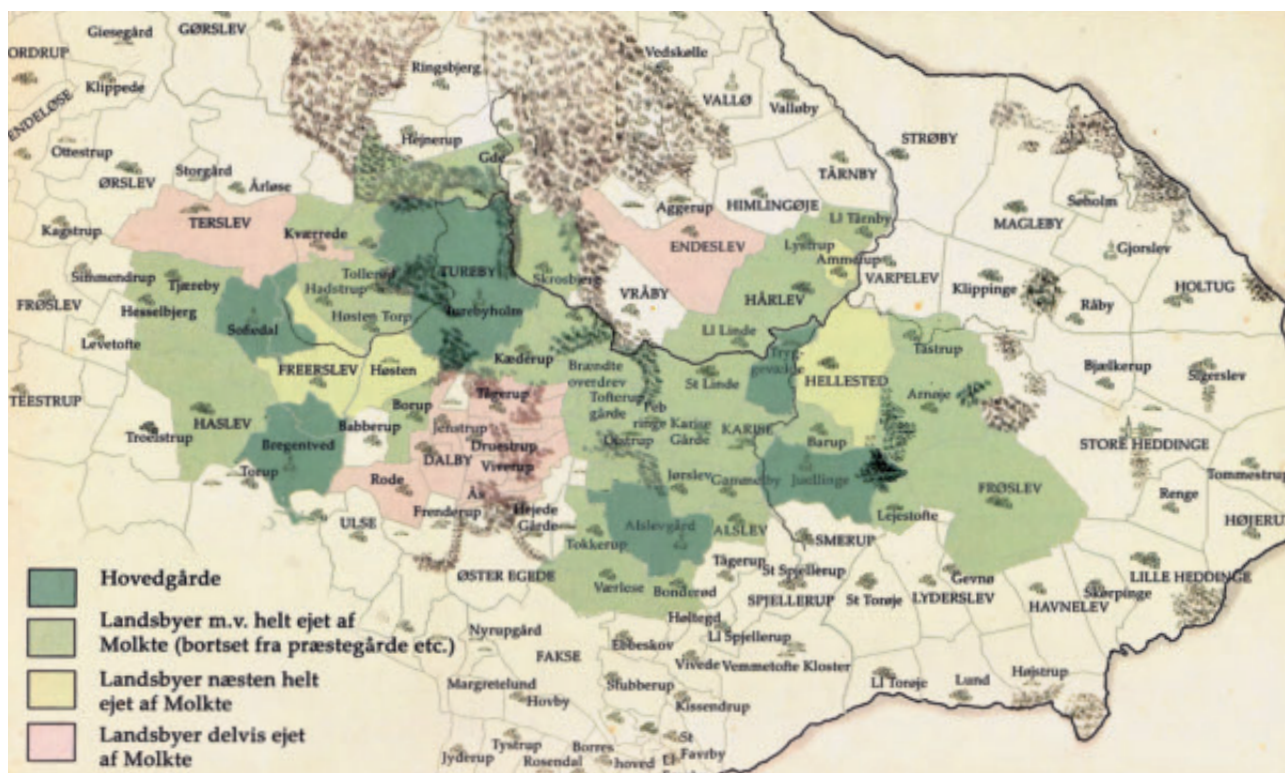
Denne diversitet blev delvist brudt af en udefrakommende krise, nemlig den sorte død. Denne pestsygdom betød, at en stor del af befolkningen døde, og derved kom fæstegårde til at stå ubesatte hen. Det bevirkede, at hovedgårdsejerne tog initiativ til at ændre fæstegårdsstrukturen med delinger af store gårde og nedlæggelse af andre. Ligeledes blev mange stordrifter splittet som følge af arvedelinger. Et andet forhold var, at i denne periode flyttede en del hovedgårde ud fra landsbyerne og anlagdes ude i deres ejerlav, ofte op til værdifulde eller "smukke" omgivelser som enge, søer, skove; derfor kunne de også få navne efter denne ressource, for eksempel Søby Søgård.

Ved Middelalderens slutning var det derfor et forandret billede af godslandskabet, som tegnede sig. Til gengæld var de grundlæggende strukturer lagt for de kommende århundreders udvikling.

Fra 1500-tallet ændrede de økonomiske konjunkturer sig, idet der i Europa blev efterspørgsel på fødevarer. Det forstod godsejerne at udnytte, og trenden gik nu i retning af stordrift. Det betød en gradvis overgang fra rentegods eller *Grundherrschaft*,¹⁴ hvor indtægterne kom fra fæstegodsets landgilde, til *Gutsherrschaft*, hvor vægten var på driftsgodsets overskud fra salg af produkter, der blev lavet med fæstebønderns hoveriarbejde.¹⁵ I første omgang på avlsjorden, der hørte til hovedgården, og som stod til at kunne blive udvidet med inddragelse af bondejord. Den første produktion, som godserne for alvor kastede sig over, var studedrift, hvor studene blev opfedet på de danske enge, ofte også opstaldet hos bønderne, og siden sendt ned til de hungrende kvægmarkeder i Europa.¹⁶ I næste fase steg kornpriserne, hvorfor det blev mere rentabelt at dyrke korn.

Reformationen i 1536 betød en stor omvæltning, i forhold til hvem der ejede gods i landet. Kirken havde gennem Middelalderen været en stor jordejer – på linje med kronen og adelen. Den kirkelige revolution betød, at langt det meste gods, det vil sige ladegårde og fæstegods, blev overtaget af kronen, som dog solgte noget af det videre til adelen, som samlet kom op på at besidde 40-45 procent af jordegodset.¹⁷ Mange handler skete dog ved mageskifter, således at kronen koncentrerede sit gods omkring de store eksisterende besiddelser: Nordsjælland, Odsherred, Sydsjælland og Falster samt i Østjylland omkring Kolding, Skanderborg og Randers. For adelen betød det tilsvarende, at meget af strøgods blev erstattet af mere koncentrerede besiddelser rundt om selve hovedgården.

Denne udvikling animerede til flere forhold, som fik stor betydning for hovedgårdslandskabet. For det første var der behov for at udvide hovedgårdenes egen driftsjord. Det måtte nødvendigvis betyde nedlæggelse af bøndergårde i nærheden af hovedgården, ja, hele landsbyer kunne blive nedlagt på denne måde. Således blev der på Fyn nedlagt 54 landsbyer i perioden 1500-1780.¹⁸ Et andet aspekt blev hjulpet på vej af staten, idet de traditionelt skattefrie hovedgårdsjorder fra 1525 fik ansporing til at ekspandere, da bøndergods inden for hovedgårdssognet også blev undtaget fra at skulle betale skat til kronen. Derfor tilstræbte godsejerne at erhverve indensogns bøndergods, som de siden kunne nedlægge og inddrage under hovedgården. Formelt hed disse bønder ugedagsmænd, det vil sige, at de gjorde hoveri en dag om ugen.¹⁹ Til gengæld var disse bønder jo de første til at mærke den udvidelse af hoveriet, som skete i samme periode. Og i øvrigt fik hovedgårdsejere fra 1527 tiendefrihed til kirken.



Kort over Adam Gottlob Moltkes sjællandske godskompleks ved hans død i 1792. Tegnet af Per Jørgensen på grundlag af Viden-skabernes Selskabs konceptkort og Atlas over Danmarks Administrative Inddeling. Gengivelse fra Knud. J.V. Jespersen, Carsten Porskrog Rasmussen, Hanne Raabymagle og Poul Holstein: Moltke. Rigets mægtigste mand, Gads Forlag 2010.

Enevælden 1660-1849

Svenskekrigene i årene 1657-60 fik store følger for hele landet ud over afståelsen af Skåne, Halland og Blekinge til Sverige. Kronen var nødt til at låne midler til at finansiere krigsførelsen hos blandt andet adelen, som tog sig betalt med pantsættelser og senere indløsning af fæste-

gods. Enevældens indførelse i 1660 betød politisk en styrkelse af kongemagten og borgerskabet og en svækkelse af adelens politiske indflydelse. Den fik ikke længere de embeder i statsstyret, som den havde følt sig selvskrevet til.

I forhold til hovedgårdene betød det, at godsbesiddelse ikke længere var forbeholdt adelen, men at

også borgerlige kunne blive godsejere. Skattetrykket på samfundet blev øget som følge af kronens behov for flere midler. Det betød også i første omgang, at hovedgårdenes skattefrihed blev sløjfet sammen med ugedagsbøndernes skattefrihed. I 1670 fik hovedgårdene dog skattefriheden tilbage, men fra 1682 indskrænket til de gårde, som havde mere end 200 tønder hartkorn fæstegods inden for to mil, det vil sige cirka 14 kilometer. Denne tilskyndelse til koncentration af godsbesiddelsen blev formelt brudt i 1682, da der kom et forbud mod at lægge bøndergårde under hovedgårdes drift. Samlet udgjorde hovedgårdene 12-15 procent af jorden under de private godser, hovedparten udgjordes fortsat af bondejorden.²⁰

I 1683 var kronens ejerandel af landets jord faldet til en fjerdedel – fraregnet selvejergårde – mens to tredjedele tilhørte private godsejere, både gammel-adelige og nye borgerlige. Tendensen gik nu mod at samle (arrondere) bøndergodset rundt om hovedgården i tredje cirkel og inden for denne at egaliserer bøndergodset, det vil sige at gøre gårdene lige store i tilliggende og afgifter, herunder hoveri. Især i forhold til hoveriet var det en fordel for godsadministrationen, at forpligtelserne var ens, enten på helgårds- eller halvgårdsniveau. Det førte efterhånden til, at der blev dannet “standardgodser” bestående af 30-60 bøndergårde, som bestod af mindst 200 tønder hartkorn, der var skattefrit; hovedgården havde så typisk 30-80 tønder hartkorn. Det var med andre ord ikke et mål, at godserne skulle være så store som muligt – de skulle også kunne administreres.²¹

Grundlæggende var det feudale godssystem et privilegiesystem. Det fik en ekstra tilføjelse fra 1671, hvor den enevældige konge gav privilegier for grever og friherrer. For at få en sådan udnævnelse skulle en greve

besidde mindst 2.500 tønder hartkorn, en friherre eller baron mindst 1.000 tønder hartkorn bøndergods. Det var endnu et incitament til godssamling, selvom de færreste kunne opfylde det. Besidderne havde en anden arveret og ejendomsret, idet de modsat andre ejendomme ikke kunne deles ved arv, men skulle gå udelt i arv til den ældste søn – eller hvad måtte blive fastsat. Der kunne i sidste ende også blive tale om hjemfaldsret til kronen, hvis der ikke var arvinger – et udtryk for, at godset egentlig var et len under kronen.

Ydermere blev det ifølge Danske Lov af 1683 muligt at oprette stamhuse, hvis et gods ejede mindst 400 tønder hartkorn, der ligeledes var majorater – med førstefødselsret. Efterhånden blev der oprettet en del stamhuse. I 1700 var der kun oprettet fire, i 1740 var der 14, og i 1770 var der hele 42 stamhuse. I 1760 var der oprettet 15 grevskaber, mens der allerede i år 1700 var etableret 14 baronier, som frem til 1760 kun blev udvidet med et baroni.²²

Kronen havde behov for de private godsejere som lokale administratorer, dels til at stå for skatteopkrævning hos bønderne, dels til at varetage soldaterudskrivning. Den fik med stavnsbåndets indførelse i hele landet i 1733 et ekstra element. Man kan tale om godssystemet eller godskommuner, der havde karakter af kronens lokale repræsentanter.²³ Nogle grevskaber havde sågar mulighed for at varetage amtmandsrollen inden for deres gods.

Landboreformerne

Almindeligvis betragtes landboreformerne som en brudflade i dansk historie, men ikke nødvendigvis for godserne. På nogle punkter var de et brud, mens de i de fleste andre forhold var en konsolidering og en styrkelse.

Reformerne drejede sig om to forhold for bønderne; dels kom der *landbolove*, det vil sige sikring af bøndernes rettigheder i form af retssikring af deres fæsteforhold, stavnsbåndsløsning og præcisering af hoveribyrderne; dels kom der *landbrugslove*, der først og fremmest betød udskiftning af landsbyernes dyrkningsfællesskab.²⁴

Inden det blev realiseret for godsernes vedkommende, fik kronen således nødtvunget sat sig i spidsen for reformerne. Den finansielle situation i riget efter 1760 var sådan, at kronen så sig nødsaget til at sælge ud af krongodset, herunder ryttergodserne. Det bevirkede i praksis, at de tidligere fæstebønder fik mulighed for at blive arvefæstere på deres gårde mod beskedne årlige afgifter. Selve hovedgårds- eller ladegårdsjorden – hvis der var en sådan tilbage – blev solgt til højstbydende. Ligeså blev et eventuelt hoveri afløst med pengeafgift. I sammenhæng med disse reformer skete også udskiftning af bøndergodset. En undtagelse fra denne udvikling var krongodset på Vordingborg og Antvorskov, som blev solgt samlet og dermed overgik til nye godsejere, der retablerede et godssystem, som ikke havde været gældende dér i løbet af det seneste århundrede.²⁵

Men grundlæggende byggede reformerne på respekt for godsejernes ejendomsret over deres fæstegods. Det kom til udtryk i spørgsmålet om udskiftningen, idet det var godsejerne, som skulle varetage den ved at tilknytte og betale landinspektører og landmålere til at udføre den – de kunne dog vælte forrentningen heraf over på fæstebønderne. Ligeså var bygningerne også godsets ejendom, hvorfor det skulle betale nye bygninger ved eventuel udflytning i forbindelse med udskiftningen. Hvad hoveriet angik, skulle der ikke nødvendigvis ske en indskrænkning, men en præcisering heraf, hvor i princippet begge

parter skulle blive enige – men det var jo godsejerne, som bestemte og kunne afbryde fæsteforholdet, hvis bønderne ikke indvilgede. Og ligeså med fæsteforholdet generelt: Det var helt op til godsejerne at bestemme, om det skulle fortsætte, eller om det var økonomisk mere fordelagtigt at sælge det til selveje. Fæstebønderne kunne vælge at takke ja til overgangen til selveje, også på vilkår hvor godset beholdt pant i gårdene for at lette overgangen. En del godsejere valgte denne løsning, fordi den var økonomisk fordelagtig for dem. I den forbindelse var der også godsejere, der valgte at sælge deres gods til såkaldte godsslægttere, hvorved de gamle hovedgårde og deres tre-modulerede landskab ophørte med at eksistere. Men det var ikke lovgivningen som sådan, der bevirkede denne udvikling, men godsejernes frie valg. Det var især i Vestjylland, at godssystemet og -landskabet gik i opløsning.

Med stavnsbåndsløsningen overgik udskrivningsretten over fæstebønderne fra godsejerne til amtmændene. Også hvad angik skiftejurisdiktion, fik de offentlige herredsfogeder en større rolle at spille. Men på mange andre områder fortsatte uddelegeringen af statslige opgaver til godsejerne og godskommunerne.

Tiden arbejdede dog mod afvikling af et af de traditionelle elementer i et feudalt godsforhold, nemlig hoveriet. Det viste sig i løbet af 1830'erne og 1840'erne ikke at være hensigtsmæssigt eller rentabelt længere. Blandt andet fordi hoveriforeningerne bestemte, præcis hvilke arbejdsopgaver der var for bønderne, hvilket var ufleksibelt i takt med ændrede driftsformer. Derfor var langt de fleste godsejere indstillet på at afløse det mod en pengeafgift, hvilket hurtigt vandt bøndernes billigelse, især da priskonjunkturerne var for opadgående.

I 1850 var 39 procent af det danske bondehartkorn i fæste, herunder hos 35 grevskaber og baronier samt 45



Wedellsborgs fæstegodsbesiddelser 1680-1854. Gengivelse fra Fyns Amt. Hovedgårdsregistrering i Fyns Amt. Sammenfatninger og analyser samt kommunevise rapporter med skemaer og kort, Odense 1995, *Ejby Kommune*, s. 56-57.



stamhuse.²⁶ Det vil sige, at godssystemet fortsat var (vel-) fungerende på trods af manglende hoveri og opløsning af godser i Vestjylland.

Opløsning af godssystemet

Samtidig med at Enevælden afløstes af konstitutionelt monarki, og demokratiet blev indført, betød det opløsningen af det traditionelle godssystem. Det begyndte med ophævelsen af de private birker og grevers og baroners amtmandsfunktion i 1848. Dermed blev alle borgere undergivet en offentlig myndighed, som ikke var privat-offentlig. Samtidig blev hovedgårdenes privilegerede skattefrihed ophævet, således at kun tiendefriheden adskilte dem. I 1851 og 1854 fik majorater lov til at frasælge

fæstegods til bønderne til selveje, hvilket jo var et brud på det regelsæt, som de var etableret på. I 1861 kom dog en indrømmelse til godssystemet, idet godsejerne ved salg af ni fæstegårde måtte inddrage en tiende under hovedgårdsjorden – og dermed styrke godsdriften. Gradvist blev fæstegodset frasolgt, således at det i 1860 udgjorde

26 procent af bondehartkornet, i 1873 var det faldet til 15 procent, og i 1885 udgjorde det kun ni procent, mens det i 1905 var nede på fem procent.²⁷ Det var især på Fyn, i Holbæk Amt samt på Lolland, at fæstegodset holdt sig længst.

Det vil sige, at da lensafløsningen blev vedtaget lige efter Første Verdenskrig i 1919, var udviklingen løbet forud. Stort set alt fæstegods var frasolgt og overgået til selveje, inden loven, som påbød udviklingen, kom i 1919. Til gengæld ventede et større slagsmål i forbindelse med opløsningen af majoraterne. Det var blevet lovet i Grundloven af 1849, at de skulle opløses, da de var bundne besiddelser, som ikke stemte overens med en demokratisk stat, der hyldede den frie ejendomsret. Men det var ikke blevet realiseret. Det skete nu i 1919 – efter at Første Verdenskrig med revolutioner havde vendt op og ned på verden af i går. Her blev rammerne sat for besidderne af de bundne majorater – det vil sige stamhuse, grevskaber og baronier – der kunne overgå til fri ejendom mod at betale 25 procent af værdien til staten, som skulle finansiere en jordfond, og overlade en tredjedel af jorden til staten mod fuld erstatning. Statens Jordlovsudvalg kunne så bruge denne erhvervede jord til udstykning af statshusmandsbrug.

Dette satte et særligt aftryk i herregårdslandskabet. For de husmandsbrug, der blev oprettet på den erhvervede jord, blev de letgenkendelige jordrentebrug, der blev etableret på særlige vilkår. Jorden blev udstykket til individuelle husmandsbrug, men på jordrentevilkår. Det betød, at staten ejede jorden, og at husmændene skulle betale årlig jordrente som leje af jorden. Til gengæld kunne de modtage statslån på gunstige vilkår til opførelse af bygninger på ejendommen, som de selv ejede. Der var knyttet særlige vilkår til bygningerne, idet tegninger

af brugene skulle forelægges Jordlovscommissionen, før lånet kunne bevilges. Det betød i praksis, at nogle bestemte grundplaner var i spil, enten vinkelbygninger med stuehus og stald/lade eller fritliggende bygninger. Fælles for dem var, at de skulle have moderne stiltræk i form af bedre byggeskik. Det betød for eksempel, at halvvalmede gavle på bygningerne var udbredt, samt at dannebrogsvinduer var gængse. Disse stiltræk gør sammen med anlæggelsen af de ens husmandsbrug i kolonier på den tidligere hovedgårdsjord, at de er letgenkendelige i landskabet. Ofte ligger brugene ensartet op til en ny-anlagt vej som udtryk for en ny, tidstypisk udstykning fra 1920'erne eller 1930'erne. Tidens tendens politisk var at fremme de små brug for at skabe gode levevilkår på landet.

Et andet træk i hovedgårdslandskabet er, at det ikke nødvendigvis var kernen i det tidligere majorats landbrug, som blev udstykket. Ofte var det et mere fjerntliggende gods, der blev udstykket, for at bevare det arronderede gods intakt tæt på kernen. Tilmed kunne der opkøbes et gods netop med det formål at sælge det til udstykning, sågar kunne det udstykkede gods ligge i en anden landsdel.²⁸

Moderne hovedgårdslandskaber – stordrifter eller fritidslandskaber

I 1688 var der i kongeriget 731 hovedgårde. I 1835, hvor statistikken fortsat udskilte de privilegerede hovedgårde fra bøndergårdene, var der 793 hovedgårde i kongeriget Danmark.²⁹ De udgjorde i begge år 1,2 procent af samtlige gårde (over en tønne hartkorn) i kongeriget, og i 1688 knap ti procent af hartkornet, og i 1835 lidt over ti procent. I 1946 var der 996 landbrug med mere end 120 hektar jordtilliggende. De udgjorde kun en halv procent

Landbrugsbedrifter 2022

	Bedrifter, antal	Areal, hektar	Bedrifter i procent	Areal i procent
Uden dyrket areal	643	...	2,1	0
0,1-50 hektar	19.046	312.771	62,1	11,9
50-100 hektar	3.912	283.731	12,8	10,8
100-150 hektar	2.044	250.243	6,7	9,5
150-200 hektar	1.364	235.450	4,4	9,0
200-250 hektar	920	205.705	3,0	7,8
250-300 hektar	637	173.216	2,1	6,6
300-400 hektar	801	277.147	2,6	10,6
400 hektar og derover	1.310	885.982	4,3	33,8
I ALT	30.677	262.4245	100,0	100,0

Kilde: Danmarks Statistik, Statistikbanken.

af samtlige landbrug, men besad seks en halv procent af jorden.³⁰ Langt hovedparten var hovedgårde, der stadig var de dominerende bedrifter, selvom de havde mistet deres privilegier. I 1950 var der 1.881 gårde på over 12 tønder hartkorn, fordelt med 1.293 gårde med 12-24 tønder hartkorn og 588 gårde med over 24 tønder hartkorn. De havde i gennemsnit rådighed over henholdsvis 98 hektar og 270 hektar.³¹ Det giver et indtryk af, at det er i den største gruppe, vi kan finde de gamle hovedgårde.

I 2022 var situationen helt forandret. Koncentrationstendensen inden for bedrifterne i dansk landbrug har nu forandret det statistiske billede. Blandt de

30.000 landbrugsbedrifter er der dog i alt næppe mere end 8.000 heltidsbrug.³² Der er mange brug i de mindste grupperinger, men i toppen er der ikke tale om en pyramide med færrest: Den største gruppe blandt storbrugene er de 1.310 bedrifter, der har over 400 hektar jordtilliggende. Selvom de gamle hovedgårde formentlig befinder sig her, er de langt fra længere dominerende. Der er kommet mange nye bedrifter til som resultat af opkøb og sammenlægninger. Ligeledes kan man heller ikke regne med, at de er arronderede, da de kan bestå af delte ejendomme, der ligger spredt, måske i flere landsdele. Ligeså er der blandt bedrifterne med over 200 hektar



Hospitalet i Svanninge. Det fungerede fra 1728 til 1921 for fattige i sognet. Foto: Per Grau Møller, 2024.

en klar overvægt af andre ejerformer end enkeltmandsvirksomhed i forhold til de mindre bedrifter. Der er tale om, at både interessentskaber og selskaber, formentlig aktieselskaber, tegner sig for 14 procent hver inden for de store bedrifter. Det er udtryk for, at der har været behov for særlig kapitaltilførsel.

De store bedrifter på over 200 hektar tegner sig for forskellige bedriftsformer i 2022, idet de har specialiseret sig inden for enten agerbrug, svineavl eller malkekøer.³³ Det gælder formentlig også de gamle hovedgårde.

Til gengæld har flere gamle hovedgårde overlevet ved at udgå af landbrugserhvervet som produktionsenheder

og i stedet overgå til det, som præger det moderne velfærdssamfund, nemlig fritidslandskab. Et oplagt tema er golfbaner, fordi hovedgårde havde store samlede arealer og samtidig måske bygninger, der kunne bruges som klubhuse med videre. Men de kunne også overgå til skolevirksomhed – for eksempel efterskole, højskole eller kursusvirksomhed – hvor de store repræsentative bygninger kunne finde ny anvendelse. Eller de kunne blive til museer for eksempelvis hovedgårdshistorie.³⁴ Fælles for disse nye anvendelser at, *“i langt de fleste tilfælde har dette medført opløsningen af den historiske enhed mellem hovedbygning, parker, avlsgård og landskab”*, som historiker Mikael Frausing formulerer det.³⁵ Det er et faktum, at på den måde kan sammenhængen mellem hovedgård og landskab i mange tilfælde ikke opretholdes og bliver i bedste fald sløret eller forsvinder helt. Hovedgårdslandskabet forsvinder, ligesom der findes mange stordrifter, som ikke nødvendigvis har været hovedgårde.

De tre ringe udfoldet

Vi kan nu forestille os en rejse fra periferien ind mod centrum, den inderste ring i hovedgårdslandskabet. Vi begynder lidt utraditionelt udefra med det fæstegods, som egentlig er det økonomiske grundlag for en hovedgård. Samtidig er det også det mest labile, idet fæstegods kunne være salgsobjekt godsejere imellem, herunder kronen, og dermed ændre karakter og udstrækning.

Den tredje ring: fæstegårdslandskab

Det første, man kunne møde, er fæstegårdslandskabet. I den yderste, tredje ring er tegnene på tilhørsforholdet mere perifere, og det gælder ikke mindst i dag, hvor fæsteforholdet er ophørt. Og fæsteforholdet var jo et spørgsmål om køb eller salg mellem godsejere, eller

sågar bønder til selveje. Det vil sige, at det var hurtige beslutninger, der kunne realiseres, uden at disse sociale forhold nødvendigvis satte sig spor i kulturlandskabet. Men som det er omtalt, gik tendenserne for de store, driftige godsejere i retning af at samle fæstegods tæt på hovedgården, så at sige at koncentrere besiddelserne inden for den tredje ring. Et fæsteforhold indebar ud over afgiftsbetaling og arbejdsydelser fra bønderne til godsejeren, at denne sørgede for bygningerne og deres vedligeholdelse hos bønderne. Her kunne byggeskikke og bemalinger blive præget af en godsejer og dermed blive et synligt udtryk for godstilhørsforholdet.

Der findes flere måder at afbilde dette tilhørsforhold til den tredje ring på. Et eksempel herpå findes i en monografi om en af de store godsejere, Adam Gottlob Moltke (1710-92). Heri redegøres også for hans rolle som godsejer og reformator, og for hans hovedbesiddelse, det sjællandske gods omkring Bregentved, er gengivet et kort, der viser besiddelsen ved hans død i 1792. Ud over de seks hovedgårde gengives også de landsbyejerlav, hvor han ejede fæstegods i tre gradueringer: helt ejet, næsten helt ejet og delvist ejet. Det viser et samlet kompleks, der strækker sig over knap 30 gange 12 kilometer med større skove indblandet. Derudover ejede Moltke store godsbesiddelser på Fyn, i Jylland og i hertugdømmerne.³⁶

Et andet eksempel viser det sjællandske gods Giesgårds besiddelser, men har vægt på opløsningen og frasalget af godset efter 1850. Derfor viser farvegraderingerne dette, mens de landsbyejerlav, der blev frasolgt efter 1850, blot er det vist grafisk med en markering af ejerlavsgrensen. Alligevel viser det et stort, samlet gods-kompleks på cirka 11.000 hektar med en udstrækning på 15 gange 13,5 kilometer.³⁷





*Adlerhus – porthus på Wedellsborg.
Foto: Per Grau Møller, 2022.*

En af de mest gennemførte analyser findes i den fynske hovedgårdsregistrering, som blev iværksat af Fyns Amt under faglig ledelse af historikeren Erland Porsmose og udgivet i kommunevisse rapporter.³⁸ Her er alle hovedgårde, der kunne defineres som sådan omkring år 1800, beskrevet i seks skemaer med den historiske udvikling, statistik på godsstørrelse, status i dag – det vil sige omkring 1990 – og klassifikation typologisk og bevaringsmæssigt. Dertil kommer kortbilag: udseendet på gamle original 1-kort omkring år 1800 samt nutidige kort og endelig kort over fæstetilhørsforholdet i den tredje ring vist på tre tidspunkter.³⁹

Et af de store fynske godser var Wedellsborg. Det var oprindeligt en landsbyhovedgård i landsbyen Husby og hed derfor Husbygård, men i begyndelsen af 1300-tallet flyttede den ud fra landsbyen på næsset og antog navnet Ivernæs. Den udviklede sig til en stordrift på Vestfyn og havde omkring år 1500 250 gårde i fæste. Men arvedelinger splittede godset, og i 1659 bestod fæstegodset kun af 59 tønder hartkorn. I 1664 forenedes det med nabogodset Tybrind og blev allerede i 1672 ophøjet til et grevskab. I 1700 besad det 2.600 tønder hartkorn, og flere hovedgårde indgik i grevskabet, og omkring 1800 var grevskabet enejer i ni kirkesogne. Den rumlige fordeling af grevskabets gods afspejler sig i kortbilagene i hovedgårdsregistreringen med gradueringer af fæstetilhørshold i fire kvartiler: 0-25 procent, 25-50 procent, 50-75 procent og 75-100 procent. I 1680 besad grevskabet ud over hovedsædet på næsset gårdene Tybrind, Sparretorn, Søndergårde samt Rugård og alle de tilhørende bøndergårde. Det vil sige størstedelen af Vends Herred, men med koncentration i den vestlige del, hvor hovedsædet lå. Det drejede sig om 238 bøndergårde og 101 huse, eller i alt 1.366 tønder hartkorn. I 1762 er kun vist selve Wedellsborgs fæstegods,

mens der i 1854 er vist hele det gamle grevskabs fæstegods. Der er sket en koncentration, således at hovedparten ligger omkring hovedsædet. Der skete en reduktion i udstrækning fra 25 kilometer i øst-vestlig retning til 15 kilometer, men faktisk øgedes antallet af bøndergårde til 288, og hustallet eksploderede til 268.

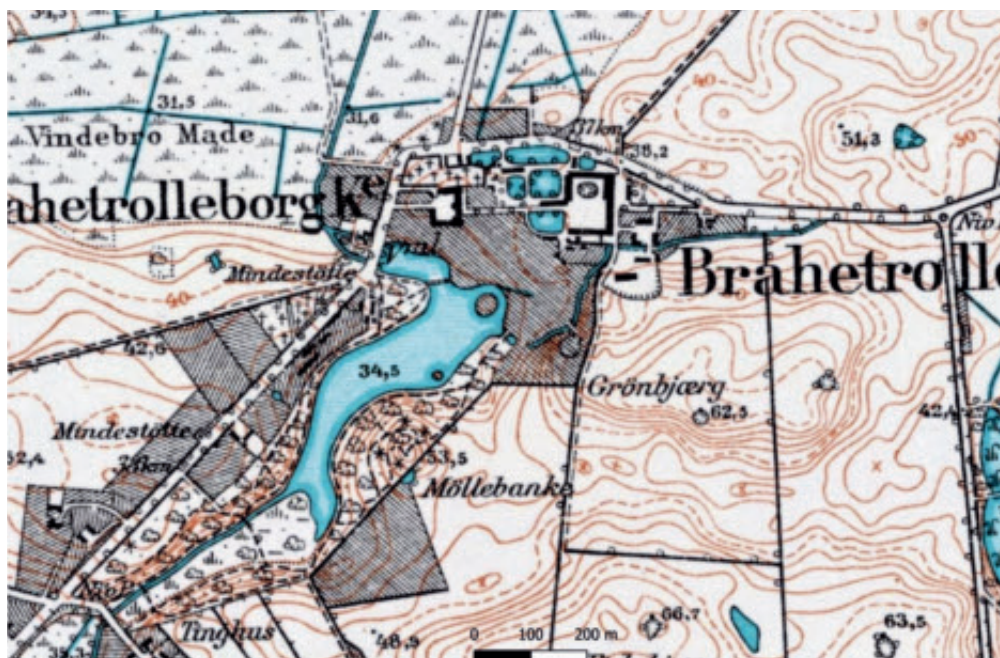
Som det ses i grevskabet Wedellsborgs tilfælde, var det hensigtsmæssigt at opretholde de gamle hovedgårde som centre i forhold til det lokale fæstegods. Hele grevskabet havde i 1688 238 gårde fordelt på i alt 32 bebyggelser, herunder 14 landsbyer. Tager man udgangspunkt i disse enkelte hovedgårde, viser den fynske undersøgelse, at der for 92 hovedgårde var i gennemsnit 4,1 gård per bebyggelsesenhed, det vil sige landsby, i 1662, mens det var steget til 5,1 gård per landsby i 1770. Samlet voksede antallet af fæstegårde fra 39 til 50 per hovedgård i samme periode.⁴⁰

Et af de karakteristiske træk ved nogle af de store hovedgårdes landskaber er, at der i nogle af landsbyerne fandtes såkaldte hospitalet. Det var alderdomshjem indrettet med mindre rum for at huse nogle af godsets beboere, når de ikke længere kunne klare sig, for eksempel når ægtefællen var død, og de ikke kunne trække sig tilbage til en aftægtsbolig, eller hvis de var blevet syge. Sådanne hospitalet blev for eksempel indrettet på stamhuset Hvedholm, senere grevskabet Brahesminde, hvor der fortsat eksisterer et hospital i landsbyen Svanninge. Og ligeså på stamhuset/baroniet Holstenshus, hvor der i alt blev oprettet fire hospitalet i Diernæs og Vester Åby sogne – hospitalet fra Katterød er genopført i Den fynske Landsby i Odense.

Et andet forhold, som udspringer af Middelalderens stærke kirkeposition, er, at godserne havde en stærk relation til de lokale kirker. Godsejerne kunne have erhvervet

Kort over jagtrevir på Frijsenborg cirka 1890. Gengivelse fra Jesper Laursen: Herregårdsjagt i Danmark, Gads Forlag 2009, s.162. Omridset er indtegnet på et højt målebordsblad. Illustration: Klimadatastyrelsen (CC BY).





Lavt målebordsblad cirka 1925 med baroniet Brahetrolleborg, i centrum ses vandmøllen ("Vml"). Illustration: Klimadatastyrelsen (CC BY).

patronatsret til kirker i deres godsområde. Det betød, at godsejeren havde ret til at indstille en sognepræst til embedet, og patronatsejeren kunne modtage tienden mod så at stå for vedligeholdelse af bygningen. Fra 1671 fik grever og baroner patronatsret til kirker i de sogne, hvor de ejede over halvdelen af hartkornet.⁴¹ Det betød, at godsejeren ydermere sad på en central post i lokal-samfundet for bondebefolkningen som både åndelig og økonomisk kirkeejer.

Den anden ring: hovedgårdssognet

I hovedgårdssognet koncentreredes godslandskabet: Det er her, at hovedgården i første række udførte og koncen-

trede sine tiltag over for fæstebønderne for at fremme sin godsdrift. Denne tendens blev forstærket af kronens skatteregler, hvor ugedagstjenere inden for hovedgårdssognet var skattefrie fra 1525. Ligeledes var gårde og hele landsbyer i hovedgårdssognet de første, som stod for, når godset ønskede at udvide sine hovedgårdsmarker. Et markant udtryk herfor er, hvor der ligger en kirke alene tilbage sammen med hovedgården, mens den oprindelige landsby er blevet opslugt, og landsbynavnet er overtaget af hovedgården; et godt eksempel herpå er føromtalte Hellerup. Efter nedlæggelsen af landsbyen Hellerup var kun hovedgården med kirken og landsbyen Havndrup tilbage i sognet.

Frem til 1665 blev hele det store nabosogn Herrested samlet under Ravnholt, hvilket også er udtryk for godsets magt over for de fem landsbyer i sognet.⁴² Tilsvarende skete mange andre steder, igen forstærket af kronens godspolitik, der stiledede mod stordrift. Ligeledes var landsbyer i nærheden af hovedgården også udsat for godsets egaliseringspolitik med ligedeling af gårdenes størrelse – eventuelt i halvdele – hvad angår både jordtilliggende, afgifter og hoveriydelser.

I hovedgårdssognet blev der også anlagt flere huse end i sogne længere væk. Det var huse for beboere, som kunne udføre hoveri på hovedgården, måske som erstatning for de nedlagte gårde. Det kunne også være huse for beboere, som havde specialopgaver på godset, såsom gartner, skytte, ledvogter med videre.

Et særligt fænomen gør sig også gældende i denne forbindelse, nemlig anlæggelse af husmandskolonier. I forbindelse med udskiftningen, som godsejerne jo stod i spidsen for, kunne der blive anlagt særlige husmandskolonier, udstykket i et hjørne eller afsnit inden for et landsbyejerslav. Det er regulære udstykninger, hvortil husmændene senere flyttede ud med en lille jordlod til egen avl og kreaturhold. Det er påvist, at 60 procent af sådanne husmandskolonier lå inden for én kilometer af et hovedgårdsejerslav, og at de i det hele taget kun blev etableret i hovedgårdsegne.⁴³ Hovedårsagen var formentlig at sikre arbejdskraft nok på godset, i en tid hvor gårdmandshoveriet stod for at blive afløst, enten som husmandshoveri eller betalt arbejdskraft. Samtidig kunne husene give underhold for den voksende befolkning.

Som et særligt fænomen kunne der opføres porthuse i overgangen mellem første og anden ring. Et fint eksempel herpå er Adlerhus ved grevskabet Wedellsborg, som rummer godskontor – dengang og nu. Her kunne bønderne

afløse deres afgifter og blive noteret herfor i regnskabsbøgerne – godsarkivet har også befundet sig der.

Den sognekirke, som godset hørte til, udviklede sig også med tiden med særlige udsmykninger, som godsejeren bekostede. Det kunne være med epitafier, prædikestole, altertavler med mere, som udtrykte hovedgårdsejerens gudfrygtighed. Der kunne også blive etableret et særligt gravkapel, hvor medlemmer af den adelige familie kunne blive stedt til hvile, enten som en udbygning til kirkeskibet eller som en særlig bygning på kirkegården. Sådanne sognekirker er blevet kaldt “godsmausoleer”.⁴⁴ En alternativ mulighed kunne være, at godsejeren selv oprettede et begravelsessted i parken i den første ring.

Den første ring: hovedgården

Når man nærmer sig den første ring i dag, er landskabet karakteriseret ved store, åbne marker, måske afbrudt af enkeltstående, solitære træer. Muligvis vil man passere et stengærde som udtryk for skelmarkering mellem hovedgårdens ejerlav og de tilstødende ejerlav. Det var fuldbyrdelsen af udskiftningen af hovedgårdens jorder fra nabolandsbyens jorder.

Markerne afspejler den godsdrift, som var karakteristisk for perioden fra 1600-tallet. Jorden kan dække over landsbyer, som blev nedlagt for at give plads til de store, samlede marker, som var nødvendige for at leve op til *Gutswirtschaft*, hvor markerne blev drevet ved hjælp af fæstebøndernes hoveri. Markerne var ligesom landsbyjorderne pløjet op i højryggede agre, fordi det var tidens driftsmåde, der kunne sikre overfladeafvanding af markerne – derfor løb agrene konsekvent på tværs af terrænets højdekurver. Selvfølgelig var det fæstebønderne, der pløjede jorden på samme måde, som de var vant til, og det var nemt at fordele arbejde mellem

bønderne med de synlige skel dannet af renerne mellem ryggene. Men hovedformålet med driftspraksissen var vandafledning.⁴⁵

Før udskiftningen var der dermed visuelt ikke den store forskel på de marker, der tilhørte landsbyer, og dem, der tilhørte hovedgårde: Begge var præget af store, åbne marker med højryggede agre, ganske vist med landsbymarker inddelt i vange eller tægter. Efter udskiftningen forsvandt de åbne marker fra landsbyjorderne til fordel for de stærkt opdeltede, individualiserede marklodder, som på en eller anden måde skulle være hegnede. Skete også en udflytning af bebyggelsesenheder, var det med til at forandre billedet af et åbent landskab til fordel for et kulturlandskab med bygninger, haver med mere. Dermed kommer nutidens hovedgårdsmarker til at fremstå med en større kontrast end tidligere.

En væsentlig modifikation til denne udviklingsbeskrivelse er, at mange hovedgårdsmarker blev indrettet med kobbeldrift i løbet af 1700-tallet.⁴⁶ Det var den nye driftsform, der blev indført på de mest fremskridtsvenlige godser med inspiration fra Tyskland. Markerne blev inddelt i kobler, det vil sige indhegnede marker, som rote-rede med afgrøder og græsning og brak i løbet af et år. I princippet kunne det samme indføres på landsbyjorden, men blev først almindeligt efter udskiftningen, hvor de højryggede agre blev opgivet. Men derved kom der til at blive klare forskellige synlige udtryk på hovedgårdsjord og almindelig bondejord.

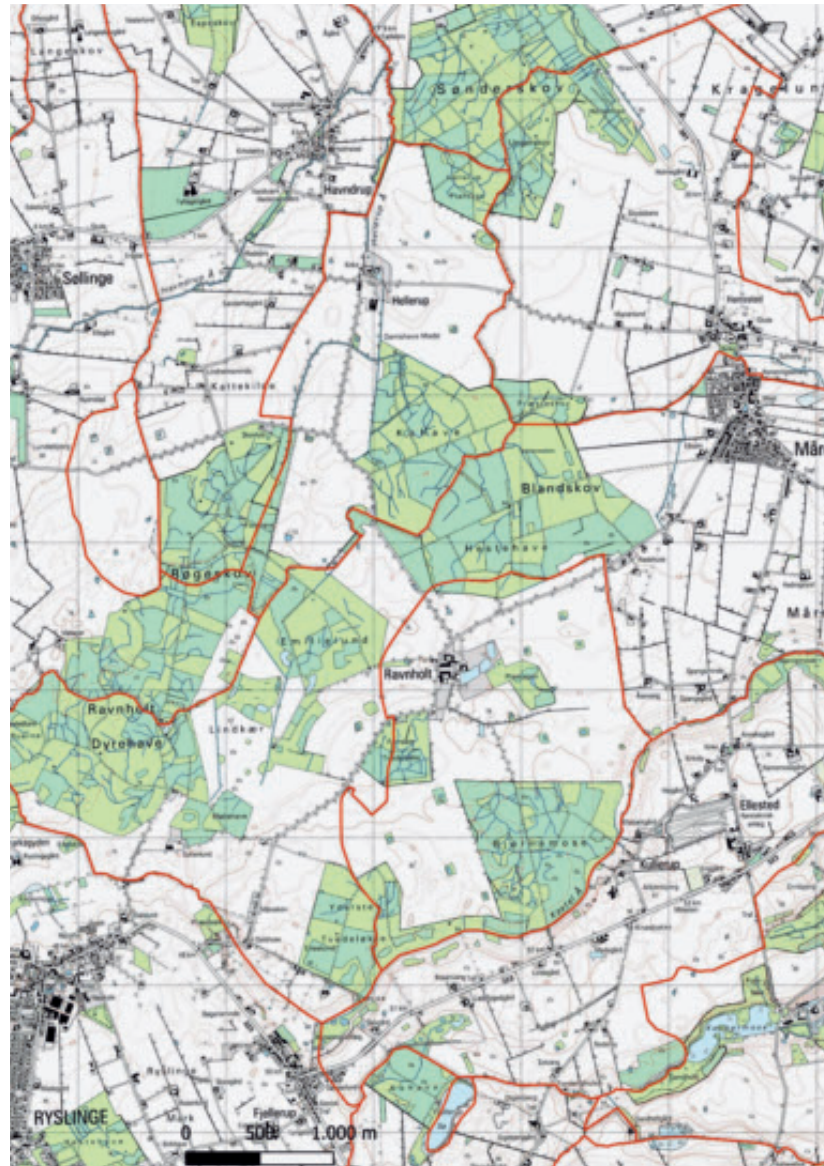
Går vi længere ind i første ring, er det som regel avlsgårdens bygninger, vi møder som det første. Her indenfor rummes i første række avlsbygninger, som skulle huse både kornavlens, husdyr og, i de sidste par århundreder, redskaber og maskiner – i hoveritiden medbragte bøn-

derne jo selv disse. Avlsbygninger blev almindeligvis ikke opført så solidt som beboelsesbygninger, så de fleste har sandsynligvis været trækonstruktioner i bindingsværk. Derfor er der næppe mange avlsbygninger bevaret, som er ældre end år 1800.

At der har været behov for store bygninger, kan erkendes, når man læser, hvor store mængder husdyr eller avlsmateriale der fandtes. For eksempel omtales i 1682 et hollænderi med 100 køer på Ravnholt.⁴⁷ Et hollænderi var et mejeri knyttet til en hovedgård og har navn efter mejeristerne, der stammede fra Holland. Især i perioden frem mod andelstiden vandt sådanne mejerier frem på hovedgårdene.

Studedrift var et stort økonomisk aktiv i 1500- og 1600-tallet. Men det satte sig ikke nødvendigvis de store spor i form af bygninger i hovedgårdslandskabet. For en mulighed var græsøksne, det vil sige, at studene blev opstaldet og fodret hos fæstebønderne, indtil de var fire-fem år gamle. Derefter kunne de blive solgt til en købmand eller en godsejer, som kunne huse studene vinteren over som staldøksne og herefter kunne de blive sendt på vandring på egne ben med vogtere over bæltene og til Jylland og ned til de europæiske markeder.⁴⁸ På især østjyske hovedgårde som Gammel Estrup, Skaføgård og Rosenholm vidner store staldbygninger om husning på stald af et stort antal stude, på de to førstnævnte er de bevaret. Men også på østdanske hovedgårde er der vidnesbyrd om store studestalde i 1600-tallet.⁴⁹

I anden halvdel af 1800-tallet var der gode tider for det store landbrug. Kornsalgsperioden cirka 1830-70 betød gode priser og afsætningsmuligheder for korn, og derfor blev der bygget mange stalde og lader i mursten rundt om på godserne, hvoraf mange står endnu, men som regel temmelig ubrugte.



Topografisk kort fra cirka 1990 med Ravnholt i centrum. Alléerne er markeret med små bobler langs vejene. Illustration: Klimadatatstyrelsen (CC BY), med indtegnede ejerlausgrænser 1682.



Herregårdslandskab, formodentlig malet i slutningen af 1700-tallet. I baggrunden til højre ses Løvenborg – i midten skimtes muligvis naboherregården Vognerup, der ligesom Løvenborg var i slægten Løvenskiolds eje på den tid. I forgrunden ses godssets fæstebønder i færd med at indkøre hø på hovedgårdens marker, og i baggrunden til højre – mellem træerne – måske Butterup Kirke. Nationalmuseet.

Med de store byggerier af avlsbygninger kunne det blive nødvendigt at flytte dem væk fra beboelseshusene, og måske uden for det gamle voldsted. Det gav mere plads til at ekspandere på, også i en senere fase. Men der var i Danmark ingen større adskillelse mellem hovedbygning og avlsgård. Det var muligt at se fra det ene anlæg til det andet, modsat i for eksempel England, hvor æstetiske hensyn gjorde, at avlsbygninger blev flyttet væk fra beboelsesbygninger.⁵⁰

Elementer i godslandskabet

Herregårdslandskabet rummer en række væsentlige elementer, som ikke entydigt lader sig placere inden for en af de tre ringe, men som ofte går på tværs. Det drejer sig blandt andet om skov, jagt, møller og alléer.

Skove

Et meget synligt element, som kendetegner hovedgårdslandskabet i dag, er skove. De findes især i den inderste ring, men også i de to andre ringe, hvor godset har eller har haft besiddelser. Sådan har det været gennem århundreder, men skovlandskabet i dag er et helt andet, end det var før år 1800.

Før udskiftningen var skoven en sammensat ressource, idet man kan tale om en vertikal brugsret, hvor flere interessenter var involveret i det samme territorium, men med forskellig ret. Man skelnede mellem over- og under-skov. Overskoven var de store træer, der kunne bruges til tømmer til bygninger, vogne med videre. Denne ressource sad magthaverne, det vil sige godsejerne og kronen, på, og de kunne udvise træ til fæstebønder om fornødent. Underskoven var de mindre træer og skovbunden, som fæstebønderne havde ret til at bruge. Småtræerne kunne bruges til brændsel, rafter til hegn med videre, og under-

skoven var til græsning for kreaturer og især svin. Denne fordeling gjaldt inden for godsets fæstegodsområde, hvor der ikke var skarpe skel mellem ager og skov.

I slutningen af 1600-tallet viser beregninger, at af cirka 200 hovedgårde med mere end 50 tønder hartkorn tilliggende lå cirka tre fjerdedele mindre end tre kilometer fra et skovområde. Tilsvarende gælder for kronen – man forsøgte at samle krongods, hvor der var større skovområder, således på Nordsjælland, Falster og omkring Kolding.⁵¹ Med andre ord var skoven en vigtig ressource, som det var af stor værdi for magthaverne at have adgang til og kunne disponere over.

Der kunne dog være udskilt enemærker til særeje, som bestod af skove. Her kunne man sikre og kontrollere både opvækst af træer og hugst af disse, og der var tale om horisontal brugs- og ejendomsret. Ligeså kunne der være indrettet særlige dyrehaver med samme status – men blot ikke nødvendigvis som skov. Her var hovedformålet snarere at opfostre og sikre dyr til jagt.⁵²

Det var først med Fredskovsloven af 1805, at skovene blev udskiftet, således at både brug og territoriel besiddelse blev individualiseret. Loven gjaldt alle større skove og betød, at store, samlede skovområder blev separeret ud fra agermarker og græsningsarealer. Til gengæld skulle fredskovene sikres med stendiger eller andet solidt hegnsmateriale, således at husdyr ikke kunne forstyrre opvæksten af træer. Det var i udpræget grad hovedgårdens skovbesiddelser, som denne bestemmelse omfattede – de besad jo i forvejen de store overskove.

I slutningen af 1700-tallet begyndte tendensen til mere rationel skovdrift med fokuseret plantning, pleje af opvæksten og hugst. Det blev godt hjulpet på vej af Fredskovsloven med indhegnede skovarealer og dermed gode muligheder for den rationelle drift. Samtidig blev

der på de store godser ansat skovridere og skovfogeder til at varetage driften, og der kunne opføres boliger til dette personale i nærheden af eller ude i skovene. Tilsvarende kunne der anlægges savværker ved de store godser til produktion af færdigskåret tømmer.⁵³

Jagt

Jagt var traditionelt et domæne for magthaverne, det vil sige konge og adel. Jagtarealerne fandtes derfor i alle tre ringer, hvor godserne havde besiddelser. Efter Enevældens indførelse blev jagten i 1661 gjort til et regale, det vil sige en kongelig rettighed. Kongen gav straks jagtretten til de sædegårdsejere, der havde bøndergods på minimum 200 tønder hartkorn inden for to mil. Undtaget var dog, hvis deres jorder lå inden for de kongelige vildtbaner. Grevskaber og baronier havde fuld jagtret.⁵⁴ Men det betød, at bønderne ikke kunne jage på deres egne landsbyjorder, det var forbeholdt adelen og kongen – medmindre de optrådte som krybskytter. Først i 1840 kom der lovhjemmel for, at jagtretten fulgte ejendomsretten, hvilket fik stor betydning for de nyligt udskiftede og selvejede bondejorder.⁵⁵

Det var yndet for adelen at deltage i jagter for det sociale livs skyld. Men udbyttet af jagten var også vigtig for ernæringen på godserne, der skulle brødføde et stort folkehold. De før omtalte dyrehaver var et led i rationaliseringen af jagten ved at holde dyrene indelukket for at sikre udbyttet.

Jagten i hovedgårdslandskabet fortsatte med at have betydning helt op i det 20. århundrede, men med veksellende udnyttelse. Økonomisk afmatning i begyndelsen af det 19. århundrede betød, at der blev skruet ned for de store jagtselskaber. Men på de store hovedgårde fortsatte de. Et markant tiltag i relation til landskabet kan nævnes

fra Frijsenborg Gods, hvor der i 1890 blev opført et to meter højt stakithegn rundt om et centralt skovområde ved hovedgården – i en længde af cirka 30 kilometer. Ved de krydsende veje blev anlagt såkaldte “hundehuse” for at vogte over, at vildt ikke slap ud – beboerne var forpligtede til at holde hunde, som kunne skræmme vildtet fra at trænge ud.⁵⁶

Vand- og vindmøller

Datidens mest avancerede teknologiske instrument siden Middelalderen var møllen, i form af vand- og vindmøller. Møllen kunne frembringe drivkraft til for eksempel at dreje kværne rundt, der kunne male mel. Begge typer af møller er afhængige af særlige placeringer i landskabet for at kunne fungere. Vandmøller af opstemningssteder langs vandløb, og vindmøller af høje steder i terrænet. For magthaverne i samfundet var det af betydning at kunne kontrollere disse energiknudepunkter og belægge dem med afgifter.

Kriterierne for placeringen af møller er derfor ikke nødvendigvis sammenfaldende med beliggenheden af en hovedgård, kun hvor denne er af middelalderlig oprindelse anlagt med voldgrave, kan der være et sammenfald mellem opstemning til voldgrav og vandmølle. Det gælder for eksempel i forbindelse med klosteranlæg, som siden er blevet overtaget af adelige efter Reformationen. Et eksempel herpå er cistercienserklostret Holme på Fyn, der i 1568 blev til Rantzausholm ved Henrik Rantzaus (1526-98) overtagelse, og fra 1672 baroniet Brahetrolleborg. Her ligger en vandmølle meget tæt på kernen af anlægget i den indre ring.

Men ellers var det vigtigt for godsejerne at have møller i fæste, for de udgjorde en væsentlig del af fæstegodset med den teknologi, som de besad. Endvidere



Udsnit af original 1-kort over Løvenborg 1807. Illustration: Klimadatastyrelsen (CC BY).



Løvenborgs hovedbygning i dag. Foto: Preben Jensen.

var det også kostbart at bygge og vedligeholde møller, så det indsnævrer ejerkredsen. Fæstebønderne var som regel underlagt møllepligt, det vil sige, at de skulle male kornet på en bestemt mølle hørende til godset – eller til kronen. Egentlig mølletvang, hvor bønder – både fæstere og selvejere – skulle benytte bestemte møller, kendes kun fra Sønderjylland. Men møller, især vandmøller, indgår altså som en væsentlig del af hovedgårdslandskabet i den indre ring. I de to andre ringe forekommer vandmøller, hvor landskabet lægger op til at lave en opstemning på et vandløb, og det kan meget vel være ude i den tredje ring. Vindmøller vil også hyppigere forekomme i den tredje ring på høje steder frem for i de inderste ringe.

Alléer og veje

En hovedgård er selvfølgelig afhængig af veje for at kunne fungere, ikke mindst for at fæstebønderne kunne komme frem gennem anden ring op til selve hovedgården og levere hoveriydelser på hovmarkerne. Ofte kaldes vejene i dag “hovvejen” eller tilsvarende. Men derudover er det karakteristisk, at der kunne plantes alléer langs veje op til hovedgården. Det er nok især i 1800-tallet, at sådanne er blevet plantet, men mange består stadigvæk i dag og giver et imponerende indtryk, når man nærmer sig den første ring. Det er et indtryk af storhed med alléerne kontrasteret af de vidtstrakte, åbne marker.

Det valgte eksempel fra Ravnholt – Hellerup – illustrerer, hvorledes hovedgårdene i området visuelt har præget landskabet og stadig gør det i dag. De to hovedgårde ligger tæt på hinanden med den gamle skovenestegård Ravnholt kendt fra 1365 i sit ejerlav omgivet af skove.⁵⁷ Nord herfor ligger landsbyhovedgården Hellerup, som er en hovedgård opstået i Middelalderen, i nær sammenhæng med kirken, der stadig fungerer som

sognekirke. Inden Middelalderens udgang var gårdene i landsbyen nedlagt til fordel for hovedgårdens ekspansion. De to hovedgårde blev forenet under samme ejer i 1780, hvor Hellerup blev købt af stamhuset Ravnholt. De to gårde er blevet forbundet med allé-klædte veje, som også strækker sig ud i nærområdet. Dog ikke så langt mod syd, at de omfatter den tredje hovedgård i komplekset, Lykkesholm, som lige anes på kortudsnittet, men som først blev erhvervet i 1914.

Tre eksempler

Der skal nu gennemgås tre eksempler på hovedgårdsanlæg i første ring, udvalgt fra forskellige landsdele og forskellige i størrelse og karakter.⁵⁸ Der vil her blive nævnt, i hvilken bygd de hører hjemme. Overordnet set er der ikke principiel forskel på, i hvilken af bygderne hovedgårde kunne vokse frem: Det skete, hvor der var værdifuldt bøndergods. Bygderne er genereret på sogneniveau og afspejler sognenes gennemsnitlige indhold af ressourcer. Inden for sognene søgte hovedgårdene at lægge beslag på skov- og engområder, medmindre kronen havde sat sig på disse besiddelser. Umiddelbart lægger det op til, at skov- og overdrevsbygderne skulle være mest attraktive for hovedgårde. Også agerbygder, og for den sags skyld kystbygder, kunne være gode for en hovedgård at slå sig op i, fokus for hovedgårdens egen drift var så i højere grad rettet mod agerbrug, og man kunne så kalde dem kornhovedgårde i modsætning til skov- og kvæghovedgårde.⁵⁹

Sjælland: Løvenborg

Løvenborg ligger i den nordvestsjællandske agerbygd i Butterup Sogn, Holbæk Kommune. Hovedgården kendes tilbage fra 1300-tallet under navnet Ellinge, som

var en landsby, som Absalon († 1201) skænkede til Sorø Kloster, hvorfra den kom til Roskilde-biskoppen. Herfra udviklede en af gårdene sig som en hovedgård, som med tiden opslugte landsbyen. I 1547 ændrede den nye ejer, Hans Barnekow († 1559), navnet til Birkholm, og den næste ejer, Malte Juul († 1648), flyttede gården ud i søen og opbyggede her en hovedbygning og nedlagde syv af Ellinges gårde. I 1693 blev de sidste fem gårde i Ellinge inddraget under hovedgården. I 1738 overgik hovedgården til den norske bjergværksejer Herman Leopoldus (1677-1750), som samme år blev adlet under navnet Løvenskjold. Hans søn Severin Løvenskjold (1719-76) overtog godset i 1750, og i 1768 fik han etableret et stamhus ud af Løvenskjold og nabogodset Vognserup. Stamhuset fik navnet Løvenborg og blev i 1773 til et baroni. I 1923 overgik baroniet til fri ejendom, og en række statshusmandsbrug blev udstykket langs vejene ind til hovedgården.

Hovedbygningen ligger på en ø ude i søen og blev opbygget i 1630'erne som et trefløjet anlæg på en sokkel af granitkvadre. Det er åbent mod øst, hvor en lille bro fører over til parkanlægget, men hovedadgangen er dog fra vest, igen via en bro over søen. Her ligger avlsbygningerne, der blev bygget samtidig med hovedbygningen. På det ældste detaljerede kort i form af original 1-kortet fra 1807 var der et kompleks af bygninger, hvor kernen var et trefløjet anlæg åbent mod hovedbygningen, og hvortil mod syd knyttede sig et lukket firlænget anlæg, og mod nord to længer, som strækker sig ud mod den dam, der ligger her i en øst-vest-orientering. Dertil kommer lidt mod nordøst langs vejen et lidt mindre, trelænget avlsanlæg åbent mod nord.

Ydermere var der i 1807 et mindre bygningsanlæg øst herfor og nord for parken inde i det skovområde,

som kaldes Hæslet. Længere ud ad vejen mod ejerlavets østgrænse ligger endnu en mindre, isoleret ejendom mellem to skovområder, og næsten helt ude ved grænsen ligger et hus ved et vejknæk, som på senere kort kaldes hyrdehus. Ligeledes er der ved Kildeskovens østlige og nordlige udfaldsveje bygningsanlæg. De sydligste kaldes Kobbelusene og eksisterer stadig i dag.

Vigtigt er også det haveanlæg, der ligger øst for hovedgårdsanlægget med snorlige stier i barokstil med en lindeallé. Senere i 1800-tallet blev haveanlægget ændret til et mere åbent anlæg i engelsk landskabsstil.

Langs vejene gennem ejerlavet op mod hovedgårdsanlægget ses på det høje målebordsblad fra cirka 1890 træplantede alléer op mod hovedgården.⁶⁰ De har holdt sig op mod det 20. århundrede.

Interessant er også, at i det nordvestlige hjørne af ejerlavet ligger et engområde, som på original 1-kortet kaldes Ellinge Enghave, hvilket også er tilfældet på 4-centimeterkortet fra cirka 1990 og på DTK 25 (Digitalt Topografisk Kort).

Det rejser spørgsmålet: Hvor lå den oprindelige landsby Ellinge, som er blevet opslugt af hovedgården? Det har næppe været i forbindelse med den senere bygningsmasse for hovedgården, da den er knyttet til de vandfyldte søer – og i øvrigt helt omgivet af våde enge. Har det været midt ude i ejerlavsmarken? – et tegn på dette kan være det lidt højere bonitetstal (20), der ses på original 1-kort omkring år 1800.

Følger vi hovedgården længere op i tid, er de største ændringer, at der er kommet udstykninger af statshusmandsbrug til langs de to store veje gennem ejerlavet. Der er anlagt henholdsvis otte brug langs den vestgående vej og ni langs den østgående vej samt et tilbagetrukket brug.



Bramstrups hovedbygning med lader i forgrunden. Foto: Bent Olsen.



Udsnit af original 1-kort over Bramstrup 1775/1806. Illustration: Klimadastyrelsen (CC BY).

Konklusionen er, at kernen i første ring er velbevaret med hovedbygning, avlsbygninger samt park – i hvert fald strukturelt – mens statshusmandsbrugene har tilført et nyt bebyggelseslag til markerne i første ring.

Fyn: Bramstrup

Bramstrup Hovedgård ligger i agerbygden midt på Fyn, nærmere bestemt i Nørre Lyndelse Sogn, nordligst i Faaborg-Midtfyn Kommune. Gården er omtalt første gang i 1424 – da var den en af gårdene i landsbyen af samme navn. Omkring 1490 kom gården i besiddelse hos den indflydelsesrige Brockenhuus-familie. Mikkel Brockenhuus, der ejede gården i årene 1505-55, nedlagde flere af landsbyens gårde og indrettede samtidig et stort voldsted, hvor han opførte nye bygninger til den nye hovedgård. Landsbyen blev endeligt nedlagt omkring år 1600. Da kunne godsejeren se ud på et meget langstrakt øst-vest-ventet ejerlav med bygningsanlægget i midten. I 1689 opførte Frederik Gersdorff (1651-1724) et nyt beboelseshus i form af et trefløjet anlæg i bindingsværk i ét stokværk med åbning mod vest. Kort forinden var et nyt ladegårdsanlæg opført inde på voldstedet.

Original 1-kortet oprindeligt tegnet i 1775 viser hovedgårdsanlægget beliggende sydligt på det store voldsted. Længst mod sydøst ligger det trelængede beboelseshus. Nord herfor ligger avlsbygningerne i form af et kompleks af lange længer, der åbner sig mod syd. Lige nord for avlsbygningerne lå urtehaven. Lige på den anden side af voldgraven mod vest lå der et par bygninger ved overgangen til voldstedet. Sydøst for voldstedet ligger vandmøllen, hvis eksistens kendes fra 1400-tallet. Den har indgået i sammenhæng med reguleringen af vandstanden i voldanlægget. Vandtilførslen kommer fra Lindved Å.

I parken på voldstedet blev der i 1696 etableret en barokhave af lystgartner J.H. Merffnet. Dele heraf er bevaret sammen med et lysthus med stråtag fra år 1700. I haven er der stadig flotte lindealléer.

Der var et enkelt hus ved nordgrænsen på vejen mod Odense; ellers var der ikke yderligere bebyggelse i ejerlavet, som væsentligst bestod af agerjord samt enge langs åen og skov i den sydøstlige del.

Omkring 1890 kom der et enkelt hus til i den vestlige del af ejerlavet, Tvedhus.

I 1936-38 skete en radikal ændring, idet der opførtes et helt nyt avlsbygningskompleks uden for voldstedet, mod nordvest. Det nye anlæg er bygget i en særpræget stjerneform, hvor fem længer er bygget sammen omkring en tårnagtig magasinbygning. Ved orkanen i 1999 brast den store lade i komplekset sammen, men den blev genopført i 2002 i samme stil og med materialer, som bevirker, at der er god akustik, således at laden kan bruges som koncertsal i sommerhalvåret.

Efter Anden Verdenskrig er der opført en række landarbejderboliger nordøst for selve hovedgården på vejen, ligesom der er opført enkeltliggende landarbejderboliger på vejen ind mod Bramstrup fra syd, men uden for ejerlavet. Landevejen Odense-Faaborg, der gik på mølledæmningen tæt på hovedgårdsanlægget, blev omkring 1990 ført øst om hovedgården.

Der er ikke kommet mere nybebyggelse til i ejerlavet, men agerområdet nord for voldstedet er blevet anvendt til grusgravning, således at der nu er kommet en større sø som et led i et projekteret fritidslandskab.

Alt i alt er det en lille hovedgård, som havde sin storhedstid i 1500-/1600-tallet, og som ikke nåede ind i stor-driftens periode med dens ekspansion. Derfor eksisterer hovedbygningen stadig som en fin bindingsværksbygning

på det store voldsted. Men dette blev i 1900-tallet friholdt for nye avlsbygninger. Hovedgårdslandskabet er under forvandling til et nutidigt fritidslandskab – samtidig med at den nye lade er koncertsal.

Jylland: Palstrup

Palstrup er beliggende på overgangen mellem den midtjyske skov- og hedebygd. Sognet er Højbjerg, og kommunen er Viborg på kanten til Silkeborg.

Palstrup nævnes første gang i 1474 og var da en ladegård under Tvilum Kloster. Efter Reformationen havde den forskellige adelige ejere, herunder nogle fremtrædende på nationalt plan: rigshofmester Joachim Gersdorff (1611-61), rigsråd Oluf Parsberg (1590-1661) og grev Corfitz Ulfeldt (1606-64).

Det oprindelige Palstrup lå mod vest i ejerlavet ved Gammelgårds Kær, hvor man har fundet bygningsrester.⁶¹ Den første kendte hovedbygning lå omtrent midt i ejerlavet og blev opbygget efter 1641 af Oluf Parsberg som et formentlig toetages anlæg sammen med en ladegård. Begge dele lå på et stort voldsted, og herindenfor lå hovedbygningen også omgivet af voldgrave. Apoteker Daniel Friedenreich († 1706) købte hovedgården i 1696, og hans søn Janus Friedenreich († 1755) fik nedrevet den gamle hovedbygning og i stedet opført et trefløjet bygningsanlæg i barok stil. I 1800-tallet blev sidefløjene revet ned, så kun østfløjen stod tilbage. Men i 1919 blev hovedbygningen restaureret og fik igen to sidefløje og mellembygninger af kongelig bygningsinspektør Hack Kampmann (1856-1920), så den stadig fremstår trefløjet.

I 1792 blev der givet kongelig bevilling på at sælge fæstegodset uden tab af hovedgårdsfriheden og fraskille Kærsgård og Ravnholt, som kom til at ligge i den nordlige del af ejerlavet.

På original 1-kortet fra 1794 ses både hovedbygning og avlsbygninger placeret på det fortsat dobbelte voldsted. Ved indgangen til det inderste voldsted er en stenbro smykket med fire sandstensløver. Avlsgården består af to kørelader parallelt liggende øst-vest og forbundet med tre sammenbyggede længer, som slutter anlægget ud mod vejen, der går nord-syd.

Kortet viser, at det er et meget mosaik-præget landskab, som udgjorde ejerlavet med en blanding af ager, eng og skov. På dette tidspunkt var der ikke anden bebyggelse i ejerlavet i den første ring end selve hovedgården med avlsbygninger, heller ikke de to udskilte ejendomme er markeret.

I løbet af 1800-tallet gjorde Fredskovsloven fra 1805 sig gældende, således at der på kort fra 1890 viser sig meget afgrænsede skove, Vodskov og Birkeskov, omgivet af marker. Og mod nord lå de to fraskilte ejendomme Kærsgård og Ravnholt. Derudover er der kommet en smedje på den vestlige side af vejen lige over for avlsgården og tre adskilte skovhuse lige uden for Vodskov.

Et tilsvarende billede af et ret bebyggelsesfattigt ejerlav med skov tegner sig på de følgende topografiske kort, hvor der på det lave målebordsblad kommer Ny Kærsgård til nord for den oprindelige. På topografisk kort fra cirka 1965 er der vist såvel en skovfogedbolig som et savværk lige øst for Vodskov. På kort 30 år senere er savværket dog forsvundet. Alt i alt tegner der sig et billede af en skovhovedgård med en statelig hovedbygning i et hovedgårdslandskab meget præget af skov.

Udsnit af original 1-kort over Palstrup 1794. Illustration: Klimadatastyrelsen (CC BY).





Palstrups hovedbygning – i forgrunden stenbroen med de fire sandstensløver. Foto: Preben Jensen.

Herregårdslandskabet før og nu

Hovedgårdslandskabet er et udpræget kulturlandskab, stærkt påvirket af besiddernes udnyttelse af det omgivende landskab. Det er nok den mest intensivt udnyttede kulturlandskabstype, vi har i Danmark, hvis vi ser bort fra råstofgrave og lignende. Det giver god mening at betragte det omgivende landskab i tre koncentriske cirkler, hvor den inderste ring er selve hovedgårdsanlægget – eller herregården. Her kan den fine arkitektur med sine repræsentative kvaliteter komme til udfoldelse, hvor der er blevet investeret store summer som et led i selvpromovering. Går vi lidt længere ud i cirklerne, kommer vi i anden ring til sognet med sognekirken, hvor der også kan være investeret store summer i indretning og udsmykning. Begge dele er som regel meget synlige i dagens landskab. Længere ude i cirklerne rammer vi ind i det agrare produktionslandskab – landbrugslandskabet såvel i første ring med hovedgårdens egen drift på marker og i stald og lade som i anden og tredje ring med fæstegodsets landbrugsdrift i landsbyerne og enestegårdene. Her er sporene i dag mindre synlige, da fæstegodset er forsvundet for mere end 100 år siden. Men der kan være synlige spor i bygningsmassen efter jordrentebrugene, der kunne opføres i første ring – som man for eksempel ser ved Løvenborg – eller mere sandsynligt i tredje ring. Indimellem kan så ligge skove, som fik en markant ydre markering i form af faste skovbryn med Fredskovsloven i 1805, og som ofte forbindes med hovedgårdslandskabet. Selvom det måske opfattes som natur, er det et udpræget kulturfænomen, da skovene er blevet drevet meget forstmæssigt.

Kronologisk spænder dette landskabspræg fra Middelalderens begyndelse med storgodser, klostre og deres vandmøller samt voldsteder og frem til i dag. I Senmid-

delalderen og nyere tid var hovedgårde præget af rentegods og dermed dårligt arronderede fæstegodsbesiddelser. Men især Adelsvældet og ikke mindst Enevælden betød en styrkelse af stordrift, som koncentreredes i den tredje ring og efterhånden også på hovedgårdens egen drift i første ring. Men der vil kun i sjældne tilfælde kunne findes et kronologisk ubrudt hovedgårdslandskab fra Middelalderens begyndelse og frem til i dag. Hovedgårde var, med et moderne udtryk, et oplagt investeringsobjekt – og kunne være genstand for økonomisk opblomstring eller deroute i form af konkurser eller lignende. Ligeså kunne en hovedgård indtil 1660 blive opgivet, fordi den adelige ejer fraflyttede den. Fra slutningen af 1700- og især 1800-tallet gik hovedgårdslandskaberne gradvist i opløsning i takt med frasalget af fæstegods og ophør af hoveriet, men på de store majoratsgodser fortsatte det, frem til det skulle afløses med lovkomplekset i forbindelse med Lensafsløsningsloven i 1919.

I dag kan sammenhængen mellem en hovedgård/herregård og dens landskab være brudt, da jorden kan være frasolgt, eller avlsbygningerne nedbrudt, således at hovedbygningen fremstår som en torso. Og medmindre der fortsat er en landbrugsdrift eller en anden erhvervs-mæssig indtægt bagved, kan også selve herregården være i fare. Men mange elementer især fra første ring kan leve videre i nye forklædninger som institutioner eller overgå til pragtvillaer for personer, der har tjent penge uden for landbruget.

Artikler i Herregårdshistorie 20

Årets udgave af *Herregårdshistorie* rummer seks fagfællebedømte artikler, der på forskellig vis beskæftiger sig med herregårdslandskabet. Som den første af disse har nærværende artikel det som sit sigte at give en over-

ordnet introduktion til emnet, mens de følgende artikler hver især undersøger mere specifikke problemstillinger.

Per Seesko-Tønnesen ser i sit bidrag nærmere på forholdet mellem herregård og sognekirke. Han viser, hvordan herskabet lagde særlig vægt på at lade sig repræsentere symbolsk i og omkring sognekirken, hvorved kirken fik en særlig status i herregårdslandskabet, der lader sig indkredse med begrebet repræsentativ offentlighed.

Klaus Højbjerg søger med afsæt i udvalgte historiske kort samt herregårdsprospekter at nuancere billedet af det klassiske herregårdslandskab. Højbjerg spørger således, hvorvidt det giver mening at tale om forskellige typer af herregårdslandskaber i en dansk kontekst, og om det hævdevundne billede af herregårdslandskabet eventuelt kan have virket ekskluderende, hvad forståelsen af visse regionale eller lokale karakteristika angår.

Louise Sebro vender med sit bidrag om husmandskonen Stine det traditionelle perspektiv på herregårdslandskabet på hovedet. Frem for at tilgå emnet på basis af kilder med tilknytning til herskabet undersøger Sebro, hvordan husmandskonen Stine agerede i det landskab, hun – som blandt andet malkepige på godset Pederstrup og beboer i et af godsets huse – havde delvis adgang til. Fra en underordnet og perifer position kan hendes fær-

den i herregårdslandskabet læses som en forhandling, der var med til at konstituere et andet herregårdslandskab end det, der afspejler sig i formelle kilder.

I et casebaseret studie analyserer Søren Broberg Knudsen den proces, der foranlediget af Lensafsløsningsloven af 1919 førte frem til oprettelsen af en række husmandssteder på en del af herregården Gammel Estrups gamle hovedgårdsjord. Foruden de konkrete konsekvenser for herregårdslandskabet giver artiklen indblik i herskabets forståelse af landskabet og i de særlige præferencer, som herskabet udviste vedrørende landskabets opretholdelse som herregårdslandskab.

Herregården og herunder herregårdslandskabet er et transeuropæisk fænomen. Er den danske herregård imidlertid skrevet ind i en europæisk kontekst, når det gælder for eksempel arkitekturhistorien og historien om elitekultur, så gælder det endnu kun i begrænset omfang herregården som en samfundsform, der forudsætter en særlig forvaltning af landskabet – i den forbindelse er det sidste af de fagfællebedømte bidrag forfattet af Jonathan Finch kærkomment. Her sammenholdes det engelske herregårdslandskab med det danske ditto, og Finch påpeger de betydelige forskelle såvel som de slående ligheder.

Noter:

- 1 Dette er tydeligt i den store "herregårdsbeskrivelse" i Aage Roussel (red.): *Danske Slotte og Herregårde*, bd. 1-20, Kbh. 1963-68. Også i en nyere omfattende beskrivelse af en delstats herregårde er dette tilfældet, selvom der er fint blik for avlanslæg og omgivelser: Dieter Lafrenz: *Gutshöfe und Herrenhäuser in Schleswig-Holstein*, Michael Imhof Verlag, Petersberg 2023.
- 2 Se diskussionen hos Porskrog Rasmussen 2004, s. 163-65, Porsmose 1996, s. 79, *Fyns Amt* 1995, s. 5.
- 3 Denne model er forsøgt implementeret i en bog om kulturmiljøer med to eksempler, særligt Wedellsborg må her fremhæves, Grau Møller 2022 s. 45-56, især s. 42-57.
- 4 Porsmose 1996, s. 92-93.
- 5 Bjørn, Claus (red.) 1988.
- 6 Jespersen m.fl. 2010.
- 7 Finch m.fl. (red.) 2019.
- 8 Porsmose 2024 s. 27-67, især s. 41-55.
- 9 Engberg og Etting 2004, s. 124 ff.
- 10 Frandsen 2005, s. 29-31.
- 11 Porsmose 2024, s. 112 f.
- 12 Porsmose 1996 s. 82 f.
- 13 Porskrog Rasmussen 2004, s. 175.
- 14 Frandsen 1988, s. 100.
- 15 De to begreber behandles overordnet på nordeuropæisk plan i Finch m.fl. 2019, s. 15-18.
- 16 Frandsen 1994.
- 17 Porskrog Rasmussen 2004, s. 178, og Porsmose 1996, s. 84.
- 18 Porsmose 1996, s. 84.
- 19 Frandsen 2005, s. 37.
- 20 Porskrog Rasmussen 2004, s. 195.
- 21 Porskrog Rasmussen 2004, s. 198.
- 22 Porskrog Rasmussen 2004, s. 206-11.
- 23 Om godssystemet, se Johansen 1979, s. 112. Om Godskommuner, se Porsmose 1996 s. 86.
- 24 Denne skelnen mellem landbo- og landbrugslove anvendes i Feldbæk 1982, s. 169-78.
- 25 Porskrog Rasmussen 2004, s. 220 ff., og Frandsen 2005, s. 78-84.
- 26 Porskrog Rasmussen 2004, s. 226.
- 27 Porskrog Rasmussen 2004, s. 228 og Grau Møller 1990, s. 475.
- 28 Grau Møller 1990, s. 348-50.
- 29 Grau Møller 1990, s. 462-63.
- 30 Porskrog Rasmussen 2022, s. 63.
- 31 Danmarks Statistik. Statistisk Tabelværk V E 23, 1953 (Vurderinger til grundskyld og ejendomsskyld pr. 1. oktober 1950), s. 26.
- 32 For 2020, hvor der var 33.148 bedrifter i alt, skønner forfatterne, at der var under 10.000 heltidsbedrifter – Hansen og Kærgård 2022, s. 19.
- 33 Danmarks Statistik. *Statistikbanken*. Denne diversitet understøttes af historikeren Peter Bavnhøjs beskrivelse, Bavnhøj 2006.
- 34 Et overblik herover kan findes i Britta Andersen 2006.
- 35 Michael Frausing på *Herregaardsforskning.dk*.
- 36 Jespersen m.fl. 2010, s. 167.
- 37 Porskrog Rasmussen 2004, s. 229.
- 38 *Fyns Amt* 1995.
- 39 Original 1-kort er de første matrikelkort for landområderne tegnet i perioden cirka 1806-22.
- 40 *Fyns Amt* 1995, Sammenfatning, s. 40.
- 41 Alstrup og Olsen 1991, s. 680.
- 42 *Fyns Amt* 1995, Ørbæk Kommune, s. 60.
- 43 Grau Møller 2016, især s. 49.

- 44 Porsmose 1996, s. 93.
- 45 Grau Møller 1990 og 1995.
- 46 Frandsen 2005, s. 90-91.
- 47 *Fyns Amt* 1995, Ørbæk Kommune, s. 60.
- 48 Frandsen 1988, s. 81 ff.
- 49 Frandsen 1994, s. 41-64: Vallø, Herlufsholm, Skinnerup (Ulriksholm) på Fyn, Gjesingholm/Løvenholm på Djursland.
- 50 Finch m.fl. (red.) 2019, s. 27.
- 51 Fritzboeger og Seerup, s. 101-03 og s. 114.
- 52 Laursen 2009, s. 27-29.
- 53 Fritzboeger og Seerup 2005, s. 118-50.
- 54 Laursen 2005, s. 159 ff.
- 55 Mikkel Venborg Petersen på *Danskeherregaarde.dk*.
- 56 Laursen 2005, s. 181 f.
- 57 Enestegårde var gårde, der lå for sig selv uden for landsbyerne og deres dyrkningsfællesskab. Enestegårde kunne ligge i skoven som skovenestegårde.
- 58 Kilder til beskrivelserne af de udvalgte eksempler er dels Trap, 5. udgave, og *Danskeherregaarde.dk*.
- 59 Grau Møller og Porsmose 1997, s. 62.
- 60 Målebordsblade er tidligere topografiske grundkort i målestoksforholdet 1:20.000 – høje målebordsblade 1842-99, lave målebordsblade 1901-71. Herefter blev målebordsblade afløst af de nuværende 4-centimeterkort i målestoksforholdet 1:25.000.
- 61 Slots- og Kulturstyrelsens register over fredede bygninger, trap.lex.dk/Palstrup,_H%C3%B8bjerg.

Litteratur:

- Alstrup, Erik og Poul Erik Olsen (red.): *Dansk Kulturhistorisk Opslagsværk*, vol. I-II, udg. af Dansk Historisk Fællesforening, København 1991.
- Andersen, Britta: "Institutionernes indtog", i: John Erichsen og Mikkel Venborg Pedersen (red.): *Herregården – menneske – samfund – landskab – bygninger*, bd. 4 Moderne brug og bevaring, Nationalmuseet 2006, s. 183-210.
- Bavnshøj, Peter: "Moderne landbrug", i: John Erichsen og Mikkel Venborg Pedersen (red.): *Herregården – menneske – samfund – landskab -bygninger*, bd. 4 Moderne brug og bevaring, Nationalmuseet 2006, s. 25-76.
- Bjørn, Claus (red.): *Det danske Landbrugs Historie*, bd. 1-4, Odense 1988.
- Danmarks Statistik: *Statistisk Tabelværk*, V E 23, 1953 (Vurderinger til grundskyld og ejendomsskyld pr. 1. oktober 1950).
- Danmarks Statistik: *Statistikbanken.dk*.
- Dansk Center for Herregårdsforskning: *Danskeherregaarde.dk*, set 29.5.2024.
- Engberg, Nils og Vivian Etting: "Fra storgård til herregård", i: John Erichsen og Mikkel Venborg Pedersen (red.): *Herregården – menneske – samfund – landskab -bygninger*, bd. 1 Gods og samfund, Nationalmuseet 2004, s. 119-62.
- Feldbæk, Ole: "Tiden 1730-1814", i: Aksel E. Christensen m.fl. (red.): *Danmarks Historie*, bd. 4, Gyldendal 1982.
- Finch, Jonathan, Kristine Dyhrmann og Mikael Frausing (red.): *Estate Landscapes in northern Europe*, Aarhus Universitetsforlag 2019.
- Frandsen, Karl-Erik: "1536-ca. 1720", i: Claus Bjørn (red.): *Det danske Landbrugs Historie*, bd. 2, Odense 1988.
- Frandsen, Karl-Erik: *Okser på vandring. Produktion og eksport af stude fra Danmark i midten af 1600-tallet*, Skippershoved 1994.

- Frandsen, Karl-Erik: "Ager og eng", i: John Erichsen og Mikkel Venborg Pedersen (red.): *Herregården – menneske – samfund – landskab – bygninger*, bd. 3 Drift og landskab, Nationalmuseet 2005, s. 25-100.
- Frausing, Michael: "Herregårdene i det 20. århundrede", på: *Herregaardsforskning.dk*.
- Fritzbøger, Bo og Helle Seerup: "Skovene", i: John Erichsen og Mikkel Venborg Pedersen (red.): *Herregården – menneske – samfund – landskab – bygninger*, bd. 3 Drift og landskab, Nationalmuseet 2005, s. 101-52.
- Fyns Amt. Hovedgårdsregistrering i Fyns Amt. Sammenfatninger og analyser samt kommunevise rapporter med skemaer og kort*, Odense 1995.
- Grau Møller, Per: *Fra landsby til soveby. Landbebyggelsen og dens økonomiske og kulturlandskabelige forudsætninger på Fyn 1770-1965*, Odense, Odense Universitetsforlag 1990.
- Grau Møller, Per: "Højryggede agre. Forskning og bevaring", i: *Bol og By. Landbohistorisk Tidsskrift*, 1990:1, s. 90-118.
- Grau Møller, Per: "Højryggede agre i fynske skove", i: *Fortid og Nutid*, 1995, s. 303-323.
- Grau Møller, Per: "Husmandskolonier fra udskiftningstiden", i: *Landbohistorisk Tidsskrift*, 2016, s. 29-72.
- Grau Møller, Per: *Hvad er et kulturmiljø?*, Ubirex, Herning 2022.
- Grau Møller, Per og Erland Porsmose: *Kulturhistorisk inddeling af landskabet*, Skov- og Naturstyrelsen, København 1997.
- Hansen, Henning Otte og Niels Kærgård: "Udvikling og rammevilkår for dansk landbrug", i: Gudrun Gormsen (red.): *Dansk Landbrug 1945-2020*, Gads Forlag i samarbejde med Det Grønne Museum, 2022, s. 15-53.
- Jespersen, Knud. J.V., Carsten Porskrog Rasmussen, Hanne Raabyemagle og Poul Holstein. *Moltke. Rigets mægtigste mand*, Gads Forlag 2010.
- Johansen, Hans Christian: *En samfundsorganisation i opbrud 1700-1870. Dansk Social Historie* bd. 4, Gyldendal 1979.
- Lafrenz, Dieter: *Gutshöfe und Herrenhäuser in Schleswig-Holstein*, Bd. 1-2, Michael Imhof Verlag, Petersberg 2023.
- Laursen, Jesper: "Herregårdsjagt", i: John Erichsen og Mikkel Venborg Pedersen (red.): *Herregården – menneske – samfund – landskab – bygninger*, bd. 3 Drift og landskab, Nationalmuseet 2005, s. 153-194.
- Laursen, Jesper: *Herregårdsjagt i Danmark*, Gads Forlag 2009.
- Petersen, Mikkel Venborg: "Herregårdslandskabet", på: *Danske herregaarde.dk*.
- Porskrog Rasmussen, Carsten: "Gård og Gods", i: John Erichsen og Mikkel Venborg Pedersen (red.): *Herregården – menneske – samfund – landskab – bygninger*, bd. 1 Gods og samfund, Nationalmuseet 2004, s. 163-240.
- Porskrog Rasmussen, Carsten: "Landbrug og landmænd", i Gudrun Gormsen (red.): *Dansk Landbrug 1945-2020*, Gads Forlag i samarbejde med Det Grønne Museum, 2022, s. 54-91.
- Porsmose, Erland: "Hovedgårde og godslandskaber", i: Vivian Etting og Per Grau Møller (red.): *De kulturhistoriske interesser i landskabet – Kulturhistorien i planlægningen*, Skov- og Naturstyrelsen, København 1996, s. 79-98.
- Porsmose, Erland: *Magtfuld gennem riget. Rejsekongedømmet i Danmark o. 960-1660*. Syddansk Universitetsforlag 2024.
- Roussel, Aage (red.): *Danske Slotte og Herregårde*, bd. 1-20, Kbh. 1963-68.
- Trap, J.P.: *Danmark*, 5. udgave, Gads Forlag, København 1953-1972.