



# Tranekær

## Et grevskab med arkitektoniske ambitioner

*Peter Dragsbo*

**T**ranekær og Langeland har siden Middelalderen været to sider af samme sag. Selv om der har været, og stadig er, andre hovedgårde på øen, var Tranekær gennem århundrederne absolut dominerende, både som jordejer og som centrum for et herregårdsliv, der i perioder kunne måle sig med et fyrstehof. I Middelalderen var Tranekær et kongeligt slot – formentlig led i den række af kongelige borge, som skulle sikre rigets sydlige landsdele. De ældste dele af det nuværende Tranekær Slot stammer efter alt at dømme fra slutningen af 1100-tallet og er i så fald Danmarks ældste endnu beboede bygning.

En ny æra for Tranekær begyndte i midten af 1600-tallet, da det i 1645 blev pantsat til rigsgreve Christian Rantzau († 1663), som efter den store svenskekrig overgav pantebrevet til sin datter, der var gift med Frederik Ahlefeldt til Søgaard (1623-86). På den måde blev Langeland en del af familien Ahlefeldts vidstrakte domæner, der fik centrum i Graasten. Frederik Ahlefeldt blev storkansler hos Christian den 5. (1646-99) og blev i 1672

ophøjet i den danske grevestand, samtidig med at Langeland fik status af lensgrevskab. Som i så mange andre adelsslægter har samlere og spredere hos ahlefeldterne afløst hinanden. Storkanslerens søn ombyggede Graasten til et pragtslot, men efterlod sig ved sin død i 1706 en gæld på 300.000 rigsdaler – og sønnen Carl fortsatte overforbruget. Efter hans død i 1722 blev de ahlefeldtske godser erklæret fallit og endte på den vel nok største tvangsauktion i danmarkshistorien. Det eneste, der blev reddet ud af krakket, var grevskabet Langeland.

### **Ambitioner og virkelighed 1765-90**

Lensgreve Frederik Ahlefeldt (1702-73), der ejede Tranekær 1722-73, måtte ved sin overtagelse begynde på et langt og møjsommeligt rekonstruktionsarbejde. Ved flid og sparsommelighed lykkedes det ham at bringe grevskabet på fode; især lagde han flere småhovedgårde til godset således, at der i 1765 var jord nok til at oprette et stamhus på 470 tønder hartkorn. Efter længe at have levet i slottets gamle bygninger fra middelalder og renæssance overvejede han derfor nu en ombygning af slottet til et anlæg, der var en moderne lensgreve værdigt. På Tranekær Slot hænger nemlig en smuk tegning til ombygning af slottet til et trefløjet barokanlæg. Tegningen, der er udført i tusch og akvarel på fornemt papir, viser det

*Tranekær Slot med trappetårnet i hjørnet mellem nord- og vestfløjen. Foto: Peter Dragsbo.*

projekterede anlæg i både grundplaner og opstalter, og på bagsiden står skrevet "*Trane-Kier Schloss. Nach der Zeichnung von Godfried Rosenberg mit das dabey gemachten Berechnung so sich auff 15.000 Rdl. Belaufft*". Gottfried Rosenberg (1706-76) var oprindelig bygmester for hertughoffet i Plön, men blev i 1760 udnævnt til landbygmester for Slesvig og Holsten. Men han blev også i flere omgange hentet til Kongeriget, hvor han blandt andet tegnede nogle af de mest kendte palæer i "Frederiksstaden" i København. Så Frederik Ahlefeldt har både kunnet kende ham fra hertugdømmerne og hovedstaden.

15.000 rigsdaler var et beløb, der langt oversteg grevskabets økonomiske kræfter, så det blev ikke til noget. Noget blev der imidlertid udført, for på stikket af Tranekær i Erik Pontoppidans *Den danske Atlas* fra 1767 ser vi, at den middelalderlige forborg med tredobbelte volde og grave vest for slottet, som kan ses på billedet af Tranekær i *Resens Atlas* fra cirka 1677, nu var erstattet af en slags *cour d'honneur*, omkranset af to bygninger: i nord en længe med mansardtag og i syd en trefløjet bygning. Bygningen med mansardtag er uden tvivl identisk med den stadig eksisterende "teaterbygning", der dog i realiteten var lade og vognport, og herskabsstalden, som dog nåede at blive ombygget flere gange siden.

Arkitekten bag dette lille anlæg var dog næppe Rosenberg, men snarere hans nære medarbejder Georg Diedrich Tschierske. Tschierske var oprindeligt hofgartner i Plön, men blev med tiden en meget brugt arkitekt i 1700-tallets Danmark. Sammen med Gottfried Rosenbergs søn Georg Erdmann Rosenberg (1739-88) byggede han således på de fynske herregårde Juelsberg og Langesø og stod selv for blandt andet det pragtfulde barokanlæg på Valdemars Slot (1753-54) samt hovedbygningerne på Frederiksdal på Lolland (1756) og Lundsgård ved Kerteminde (1767).

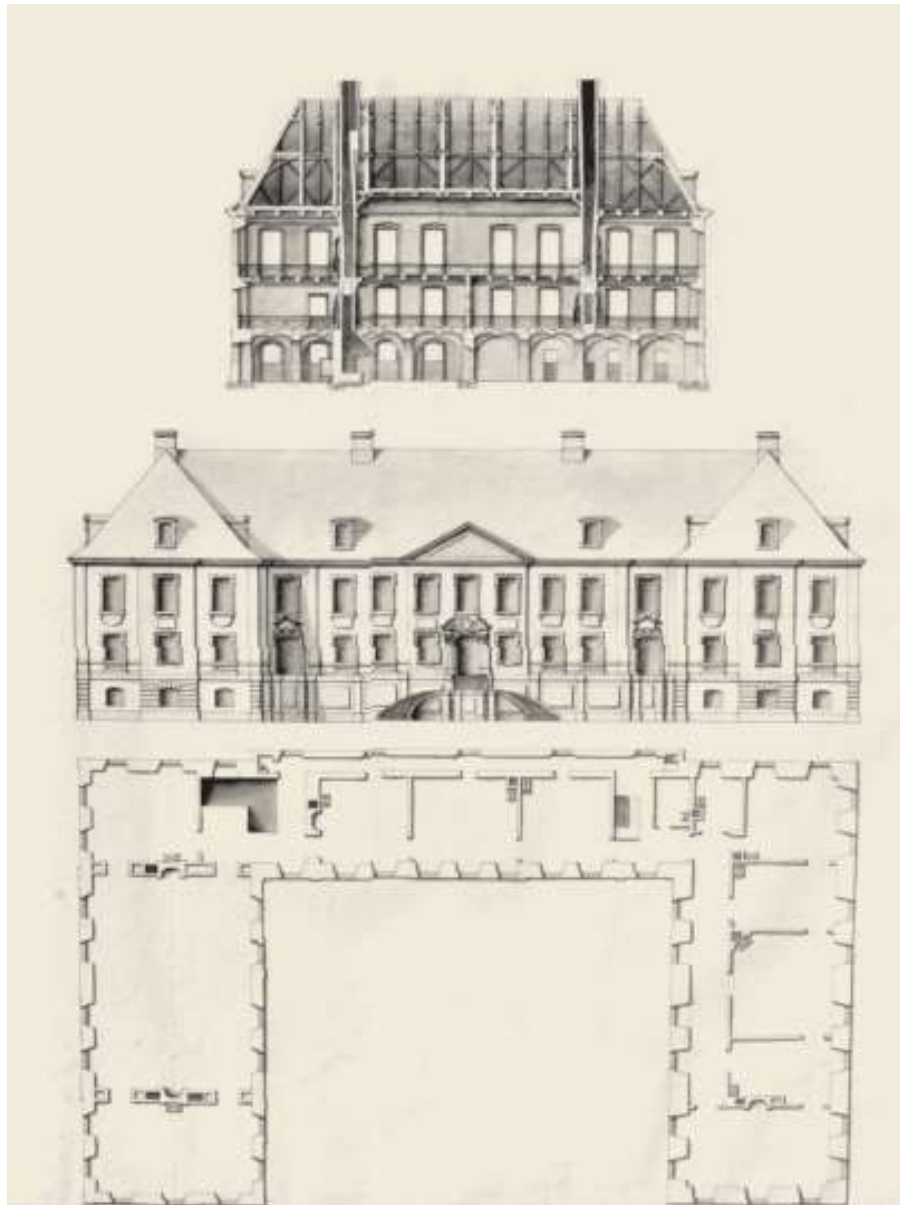
Men ikke mindst fik Tschierske opgaven med at bygge ny hovedbygning på Broløkke på Sydlangeland, som var ejet af Frederik Ahlefeldts elskerinde, enkepastorinde Christine Krag. På Broløkke anlagdes også en terrasseret barokhave, meget i stil med haveanlæggene i Plön og Traventhal. Så mon ikke Tschierske også fik opgaverne på Tranekær?

En gang inden 1800 blev slottet så endelig moderniseret, reduceret til to længer med helvalmede tage og facader i grå puds med ensartede palævinduer. Det er lidt svært at sige, hvornår det præcis skete – men i hovedbygningen på den lille hovedgård Hjortholm fra 1785 ses det nye Tranekær afbildet på et dørstykke. Så ombygningen af slottet er formentlig sket under lensgreve Christian (ejer 1773-91), der siden 1785 kunne kalde sig Ahlefeldt-Laurvigen?

### **Generalen og hans hof**

En heftig og begivenhedsrig epoke for Tranekær begyndte, da generalmajor Frederik Ahlefeldt-Laurvigen (1760-1832) i 1791 arvede godset. "Generalen", som han blev kaldt, havde fra 1782 sit eget regiment, men blev senere tilknyttet landgreve Carl af Hessen (1744-1836) og hans hof i Kiel, hvor Frederik Ahlefeldt-Laurvigen tidligere havde studeret medicin ved universitetet. I Kiel lærte Generalen livet ved et fyrstehof at kende, og samtidig blev han en hovedkraft bag hofteatret i Slesvig, der blev førende med at introducere tidens nye musik og teater. I 1798 vendte han tilbage til Kongeriget og kunne begynde at tage fat på sin rolle som godsejer.

Generalen var en sand oplysningsmand. Han tog initiativ til en hurtig udskiftning af godsets bøndergods og engagerede sig i landbrugets udvikling, blandt andet med introduktion af nye landbrugsmaskiner og i 1814 landets



*Gottfried Rosenbergs (1706-76) tegning til en total ombygning af Tranekær Slot, cirka 1765. Foto: Langelands Museum.*



*Tranekær skole, opført år 1800 efter tegning af Andreas Kirkerup (1749-1810). Billedet viser desværre også bygningens miserable tilstand. Foto: Peter Dragsbo.*

første sukkerroefabrik. Han skaffede også professionelle læger til Langeland, gik personligt i gang med at vaccinere sine undersåtter mod kopper, ansatte jordemødre og så videre, ligesom han i 1800 byggede en skole for børnene på godset. Samtidig satte Englandskrigen i 1801 Langeland i forreste række, og Generalen fik kommandoen over landeværnet på øen. I den egenskab betalte han af egen lomme for etableringen af et ridende korps og opførelse af skanser langs Storebæltskysten, ligesom han købte gårde i Rudkøbing til militærmagasin og feltbageri.

Både ønsket om et hoffliv efter slesvig-holstensk forbillede og de mange reformer satte sig spor i omfattende byggeri i Tranekær. Først og fremmest skulle den nye skole have en fornem ramme, og til denne hentede han den kendte københavnske bygmester og arkitekt Andreas Kirkerup (1749-1810). Kirkerup var en del år arkitekt for hærens ingeniørkorps og på den måde blandt andet ansvarlig for byggeriet af en række kaserner i hovedstaden – men han skabte samtidig nogle af tidens mest romantiske bygninger som Liselund Slot og det kinesiske lysthus i Frederiksberg Have.

Skolen i Tranekær, som desværre i dag er præget af fremskridende forfald – selv om den er fredet – er en kraftfuld bygning med høje vinduer, stærkt profilerede gesimser og trekantfronton over midterfagene, hvori er sat en sandstenstavle med inskriptionen “*FL/Anno 1800*”. Helt samtidig fik Generalen ombygget herskabsstalden, selv om den næppe var mere end 35-40 år gammel. Den trefløjede grundplan blev bevaret, men ellers er der tale om et stykke typisk klassicistisk arkitektur med samme trekantfronton over midten som på skolen.

Kirkerup var kendt for sin lydhørhed over for sine fornemme kunders ideer; både Liselund og de bygninger, han opførte for brødrene Classen, var i høj grad præget

af ejernes egne ønsker og forbilleder. Så man kan sagtens tænke sig, at Generalen har været med ved tegnebrættet. Det er i hvert fald tankevækkende, at kombinationen af trekant- og segmentfrontoner på herskabsstalden svarer til facadeskemaet på Carl af Hessens lystslot Louisenlund ved Slesvig fra 1776. Samme detaljer som på de to ovennævnte bygninger kan genfindes på den store driftsbygning syd for slottet, som i 1814 blev til sukkerfabrik.

I årene omkring 1800 fik Generalen også opbygget en hel lille hofby ved slottet – det, der i dag er det lige stykke af Slotsgade. Her blev der i al hast opført en række bindingsværkslænger og -huse, som skulle tjene som bolig for Generalens hoffliv: Først og fremmest musikerne ved det tyske musikkorps, der blev tilknyttet slottet, og derudover blandt andet en instrumentmager, en teaterkunstner, to sadelmagere, en snedker, en pottemager og så videre. Den slags små hofbyer med herskabets ansatte i egne huse kendes kun fra de kongelige slotsbyer på Sjælland, men var typiske for de slesvig-holstenske fyrstebyer som for eksempel Augustenborg, Gråsten og Glücksborg. Både hoffivet og de mange penge, som de langelandske købmænd og storbønder tjente på leverancer til Napoleons hær, medvirkede til, at Langeland på grund af sit muntre liv blev omtalt som “*det lille Tyrki*”. Som Grundtvig skrev i 1805 om øen: “*Hvem der ej har afsky for drukkenskab, blev her en dranker. Hvem der ej har underkuet sin higen efter sanselig nydelse, blev her vellystens slave*”.

Det kunne naturligvis ikke blive ved; Generalen blev to gange umyndiggjort på grund af sin enorme gæld, og det tog hans efterfølger, brorsønnen Christian Johan Frederik Ahlefeldt (1789-1856), der ejede Tranekær i perioden 1832-56, mange år at få bragt godsøkonomien på fode. I dennes periode blev byggeindsatsen koncen-

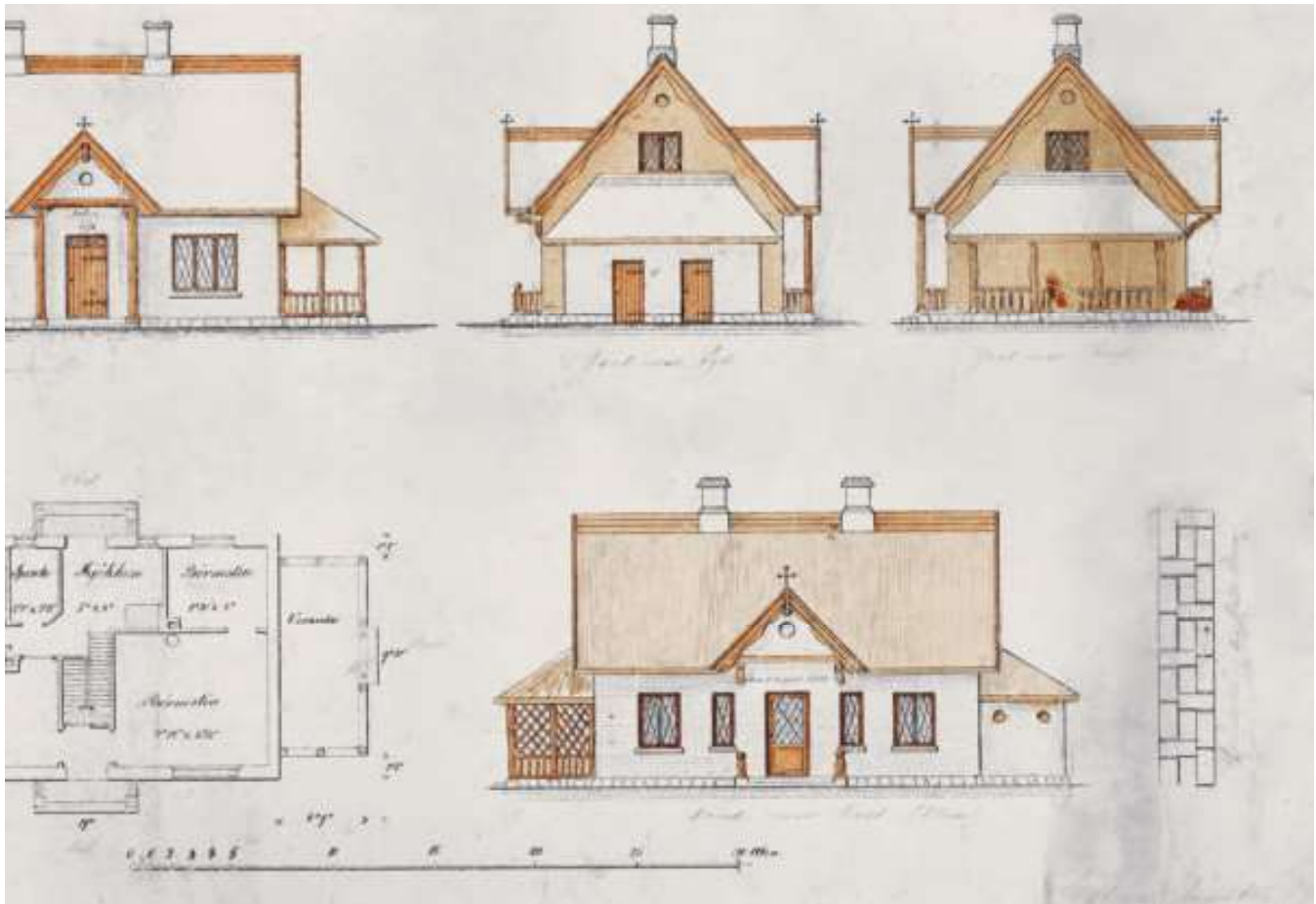


*Herskabsstalden, oprindeligt opført cirka 1765, men ombygget år 1800 af Andreas Kirkerup i klassicisme – og i 1883 igen moderniseret af August Klein (1839-1909) med blandt andet cementpuds og store vinduer. Foto: Peter Dragsbo.*

treret om godsets kirker, der blev moderniseret med nye tårne og større vinduer, kalkning og tegltage. Men ellers efterlod han sig især en betragtelig mængde uofficielle efterkommere.

### **Excellencens byggeprogram**

Den næste lensgreve i rækken, Frederik, kaldt for “Excellencen” nød godt af både sin forgængers genopretning af økonomien, de stærkt stigende kornpriser i



*Havearkitekt H.A. Flindts (1822-1901) tegning til Tranekær Asyl 1865 er i den maleriske schweizerstil, som også kendes fra Bindsbøll-bygninger og havehuse rundt om i Europa. Nordlangelands lokalhistoriske Arkiv.*

midten af 1800-tallet og af sine gode evner som gods-administrator. Det varede da heller ikke længe, før han gik i gang med at bygge, både på slottet og i slotsbyen. I årene 1856-59 blev det historiske slot ombygget med

tilføjelse af kamtakkede gavle, nygotiske tagkviste og et trappetårn med højt spir. Tranekærs historisering var, som kunsthistoriker Anne Grethe Sværke har påvist, et led i den danske adels markering af de historiske rød-





*Tranekærs ottekantede lysthus er nok et af landets fineste hønsehuse – August Kleins første værk på Tranekær 1869. Foto: Peter Dragsbo.*

der i en tid, hvor det nye demokrati var begyndt at så tvivl om de nedarvede rettigheder. Som arkitekt for ombygningen valgte Excellencen N.S. Nebelong (1806-71), som blandt andet i 1830'erne havde været konduktør for G.F. Hetsch (1788-1864) på ombygningen af nabo-godset Steensgaard, der blev landets første nygotiske herregårdsbygning – men som ellers er mest kendt for gendigtningen af Viborg Domkirke.

Samtidig satte Excellencen gang i en omlægning af slottets omgivelser. Omdannelsen til landskabelig park blev lagt i hænderne på tidens førende havearkitekt, Henry August Flindt (1822-1901). I selve parken opførte han et stadig bevaret kinesisk lysthus – og ti år senere i 1868 fik han opgaven med at tegne godsets børneasyl, Tranekær Asyl, på Åsøvej 2. Asylbygningen, som er ret in-takt bevaret, er et fint eksempel på den maleriske schweizerstil, som var populær til havebygninger, ikke mindst i England, hvor Flindt havde studeret havekunst – og meget i familie med et tilsvarende hus Flindt byggede i haven ved Hofmangave på Nordfyn.

Men ellers blev Tranekærs "hofarkitekt" i Excellencens tid August Klein (1839-1909), der ikke mindst havde speciale i at opføre de mange store driftsbygninger, som det moderne storlandbrug havde brug for. Hans første opgave i Tranekær blev bygningen i 1869 af et ottekantet hønsehus på Botofte Strandvej 4 i rødt murværk og skifertag med hjørnepiller prydet af cementfigurer af høns, selv om huset også skulle rumme både gæs og svaner. Hønsehuset, der stadig er fint bevaret, har blandt andet sit forbillede i engelske kenneler for jagthunde, for eksempel på Great Badminton Hall. Samtidig fik Klein opgaven med nye bygninger på herregården Broløkke, der siden 1774 havde hørt under Tranekær.

En omfattende opgave fik Klein, da halvdelen af Tranekær slotsby brændte i 1875. Til genopbygningen leverede han en række typetegninger mærket A, B, C og så videre. I stedet for de brændte bindingsværkshuse blev de nye huse opført i gule sten fra godsets eget teglværk og prydet med murbånd og nygotiske gavlblændinger samt udhængende tage i schweizerstil. I 1883 var herskabsstalden så igen blevet gammeldags, så den fik nu nyt interiør med fornemt loft og spiltove i støbejern samt en renoveret facade med store vinduer og cementpudsede partier. Få år efter blev Tranekær kirke ombygget. Middelalderkirken var ellers omkring år 1800 blevet omskabt i romersk stil – formentlig i høj grad efter Generalens eget hoved – men den blev nu erstattet af nygotikkens mere "kristelige" stil. Desuden tegnede Klein i 1886 bygningen for godsets læseforening, som senere i 1895 blev til realskole. Så var der sørget for lidt borgerlig dannelse til godsets højere funktionærer. Og endelig tegnede Klein i 1890 godsets nye godskontor skråt over for slottet. Men da var Excellencen død og efterfulgt af lensgreve Christian, senere kaldt "Gamle grev Christian".

### **Finale og punktum for arkitekturen på Tranekær**

I Christian Ahlefeldt-Laurvigens (1844-1917) tid som ejer 1889-1917 fortsatte byggeriet i slotsbyen. En del af nybyggeriet blev lagt i hænderne på godsets mangeårige godsforvalter Andreas Bang (1858-1948), som blandt sine mange hverv også var en habil bygmester – der kendes flere eksempler på godsforvaltere, der også var arkitekter, blandt andet den berømte H.C. Davidsen på Schackenborg. Bang stod blandt andet i årene 1916-22 for opførelsen af nye driftsbygninger, der var præget af brugen af grå cementtegl, der blev leveret fra godsets



*En række af August Kleins "ildebrandshuse" i Tranekær, opført efter branden 1875. Foto: Peter Dragsbo.*

eget cementstøberi. Desuden tegnede han en ny skovri-derbolig i 1906, slotsbyens første elektricitetsværk i 1907, dyrlægebolig i 1918 med mere.

Men ved siden af Bangs ret nøgterne huse i "villa-til" fik greve Christian hentet landets på den tid mest

berømte arkitekt, Martin Nyrop (1849-1921), til Trane-kær. Egentlig var det et ejendommeligt møde mellem den stokkonservative lensgreve og den grundtvigianske, nærmest kulturradikale Nyrop. Men kontakten var op-stået, da Nyrop som helt ung arkitekt havde stået for



*Martin Nyrops (1849-1921) udkast til en ny portbygning med gæstefløj ved Tranekær Slot, 1891. Tegning i privateje.*

nyindretning af interiørerne på Broløkke, da den senere lensgreve var flyttet ind på stedet efter sit bryllup i 1863. Her havde han blandt andet tegnet lofter i sin karakteristiske nordiske nationalromantik – og denne romantik fik fuld skrue, da Nyrop i 1891 blev bedt om at tegne et

udkast til en ny portbygning med gæstefløj ved opkørslen til slottet. Det blev et projekt med masser af munkesten og borgtårne, men det blev desværre – eller heldigvis – skrinlagt. Det samme blev planen for en statelig gravhøj for lensgreven i slotsparken i 1908.



*Et af Nyrops fine små "øvrighedshuse" fra årene 1915-19. Foto: Peter Dragsbo.*



*Godskontoret fra 1890 blev August Kleins sidste værk i Tranekær. I 2021-22 er bygningen blevet smukt restaureret af Hans-Michael Jepsens byggekøntor A/S, Stenbjerg Ejendomme ved arkitekt Lisbeth Søkilde. Foto: Peter Dragsbo.*

Men i 1915-18 fik Nyrop opgaven med at tegne tre huse i den sydlige ende af slotsbyen, de såkaldte “øvrigheds-huse”, fordi de blev opført til Tranekærs politimester, sognefoged og en sekretær på godskontoret. Det blev meget smukke og enkle, danske huse, gulkalkede med hvide, seksrudede vinduer og afvalmede tegltage; kun tagkvistene var med deres træværk og vindskeder en rest af Nyrops tidligere nordiske stil. Efter Gamle grev Christians død 1917 fik Nyrop også opgaven med at tegne et genforeningsmonument i Tovløkke skov øst for slottet, mens projekter til en ny godsforvalterbolig og en udvidelse af realskolen ikke blev til noget.

Med den næste lensgreve, Frederik (Frits) Ahlefeldt-Laurvig (1870-1947) skiftede tiderne radikalt. I de første år interesserede greve Frits sig faktisk for godsets sociale forhold, hvor han især iværksatte et større nybyggeri af arbejder- og skovløberhuse, dels tegnet af godsforvalter Bang, dels af en arkitekt Frederik Christensen fra Nordsjælland. Men fra 1923 tog Frits ophold i København, hvor han følte større frihed til at udleve sin seksuelle orientering. Blandt andet færdedes han meget i teaterkredse og stiftede flere legater til fordel for skuespillere, hvilket gav ham tilnavnet “Teatergreven”. Til gengæld satte han stort set ikke mere sine ben på Langeland. Eneste indsats var, bortset fra at trække penge ud af godsøkonomien, at kæmpe med næb og kløer mod lensafløsningen – i en grad, så Tranekær kun afleverede ret små arealer til husmandsbrug.

Langt op i tiden var Tranekær en af Langelands store arbejdspladser og ejer af stort set hele Tranekær slotsby. I 1970’erne dalede behovet for ansatte år for år, og godset begyndte derfor at sælge ud af sine mange huse. Trods salget har Tranekær slotsby stort set bevaret sit præg af godsby med byggeskik og arkitektur fra 200 år; kun er den gamle skole og et par enkelte andre huse desværre præget af stærkt accelererende forfald. Til gengæld har der siden 2004 været tinglyst en bevarende lokalplan for slotsbyen – planen blev revideret i 2017. Og i dag er der, efter at skibsreder Hans-Michael Jebsen fra Aabenraa – blandt andet for at etablere samdrift med sine godser på Nordlangeland – har købt sig ind i Tranekær gods, påbegyndt en rullende restaureringsplan for de bygninger nærmest slottet, som endnu ejes af godset: godskontoret, herskabsstalden, “Teaterbygningen”, “Skvatmøllen”, gartnerboligen med flere.

Tranekær slotsby er en perle – en slotsby, der med sine mange tidligere boliger for godsets ansatte og den særlige arkitektur og byggeskik er ret unik i det nuværende Danmark. Naturligvis har alle større danske godser bygget masser af huse til deres ansatte, men som regel er de blevet bygget ret spredt og ikke sjældent i de nærmeste landsbyer. Ikke mindst Generalens ambition om et hoffliv med tilknyttede musikere, teaterfolk og håndværkerspecialister var absolut inspireret af de slesvig-holstenske fyrstehoffer.

## Litteratur:

Adriansen, Inge og Peter Dragsbo: *Fem fyrsteslotte. Sønderborg, Nordborg, Augustenborg, Gråsten og Glücksborg*, Sønderborg 2011.

Ahlefeldt-Laurvig, Preben: *Træk af slægten Ahlefeldts historie*, 2011.

Dragsbo, Peter: *Hvem tegnede husene? Arkitektur og arkitekter på Langeland 1750-2010*, Rudkøbing 2020.

Erichsen, John: *Brødrene Classen. Veje til rigdom, magt og udødelighed*, København 2017.

Lindberg, Kirsten: *Tranekær – fra kirkeby til slotsby*, København 2017.

Lütken, Vilhelm: *Bidrag til Langelands Historie*, Rudkøbing 1909.

Ravn, Helle: *Tranekær – et slot og en by*, Rudkøbing 2010.

Ravn, Helle: "Herregården Broløkke på Langeland", i: Britta Andersen (red.): *Herregårdshistorie* 4, 2009, s. 27-38.

Stephensen, Lulu Salto: *Danmarks Havekunst*, II, København 2001.

Sværke, Anne Grethe: *Nybygt af gammel Art. Nygotisk herregårdsarkitektur i Danmark 1830-1900*, Århus 2010.

## Utrykte kilder:

Langelands Museum – Bevaringscenter Fyn: Konserveringsrapport 24.4.2018 vedr. bygningstegning, tilhørende Tranekær Slot. Tranekær godsarkiv: Bygningstegninger 1868-1928. Nordlangelands lokalhistoriske Arkiv.