



AALHOLEN.
St. Charles-les-Bois
en 1841 par G. G. G.

Gotikken i nygotikken

Forlæg til historicismens Aalholm

Thomas Bertelsen

Da lensgreve Frederik Raben-Levetzau (1850-1933) overtog grevskabet Aalholm i 1889, var hovedbygningen gammeldags og langt fra en tidssvarende herskabsbolig. Ydermurene bestod overvejende af ringmuren i den kongelige borg, som første gang nævnes i 1329,¹ og med to kraftige tårne i nord og et lille stenhus mod sydvest havde det rektangulære anlæg bevaret middelalderborgens lukkede karakter. Mod ringmurens inderside var der løbende rejst bygninger, som med tiden dannede lange fløje, men kun en klassicistisk østfløj fra omkring 1780 fremstod helstøbt. I kraft af sin meget lange bygningshistorie indtager Aalholm en særstatus blandt Danmarks herregårde, men ikke mindst de middelalderlige partier er sparsomt belyst – at der er tale om et komplekst anlæg, ses tydeligt i de arrede mure.²

Aalholm set fra sydøst kort før den store ombygning. I begyndelsen af 1800-tallet blev der på det nordøstre tårn rejst et observatorium, som tilførte det uregelmæssige bygningskompleks en helt særlig profil. Overbygningen blev nedtaget omkring år 1900. Tegning af Jacob Kornerup, 1859, Antikvarisk-Topografisk Arkiv, Nationalmuseet.

Frederik Raben-Levetzau havde imidlertid planer for den bedagede hovedbygning, der mest af alt fremstod som en række tilfældigt sammenbyggede fløje. Samme år, som han overtog gården, indledte han en ambitiøs ombygning, der skulle forvandle Aalholm til en moderne bolig for en af landets største jordbesiddere. Som arkitekt til opgaven faldt valget på professor Hans J. Holm (1835-1916).

Hans J. Holm og Aalholm

Allerede før sin ankomst til Aalholm var Holm et etableret navn, der havde tegnet både kirker og store offentlige byggerier. I tråd med tiden bekendte han sig til historicismen, som han ganske givet formede under indflydelse af de indtryk, han samlede på studierejser til blandt andet Holland, Frankrig, Tyskland, Italien og Grækenland. Holms arkitektoniske fundament var dog ikke den lærrende historicisme, der undertiden blev dyrket uden for landets grænser. I højere grad var han præget af arkitekten J.D. Herholdt (1818-1902), som Holm havde tjent som konduktør for under opførelsen af Københavns Universitetsbibliotek 1857-1861. Fra Herholdt lærte Holm et udtryk, der nok havde fast tag i Europa, men som også var forankret i hjemlig velkendt bygningskunst og formidlet i hjemlige materialer.³



Aalholm set fra sydvest. Fra luften ses Hans J. Holms (1835-1916) opdeling af det langstrakte middelalderlige anlæg tydeligt. Ved at indskyde to tværfloje kunne der indrettes tre gårdrum med mange detaljerede kroge. Foto: Hans Henrik Tholstrup, 2007, Dansk Center for Herregårdsforskning.

Holm benyttede gerne nyromanik eller nyrenæssance formidlet i røde tegl. Hans produktion kendetegnes gennemgående ved stor kompositorisk sans, og den stærkt

varierede detaljeringsgrad må i nogen grad tillægges den enkelte bygherres budget og smag. I relation til Aalholm stod økonomiske hensyn dog næppe til overvejelse. Af det

hus, som Holm afleverede, fremgår tydeligt, at bygherren i både eksteriør og interiør ønskede en bolig, som repræsenterede det bedste, tiden kunne levere i arkitektur og indretning – og det søgte Holm at efterleve.

Holm indledte ombygningen ved at indskyde to tværfloje i den gamle herregård. På denne enkle måde fik han i hver ende af det langstrakte anlæg indrettet et lille lukket gårdrum mellem en større, åben gård, flankeret af to spirprydede tårne som ramme om hovedindgangen. Både nye og eksisterende floje fik et rigt historicistisk interiør, der spændte fra nygotisk borgestue til kabinetter og sale i detaljerig nyrenæssance og nybarok; her kunne scenen sættes til ethvert selskab. I en dansk kontekst er det historicistiske interiør både omfattende og af høj kvalitet, men grundlæggende atypisk for Holm, som i Aalholm lænede sig mere op ad franske og tyske forbilleder end ad hjemlige traditioner. At bygherren var velbevandret i europæisk kultur og desuden havde stærke slægtsbånd til Tyskland, kan have haft indflydelse på valget.

I arbejdet med Aalholms interiør kunne Holm trække på erfaringer fra Frijsenborg i Østjylland. Her bidrog han til indretningen, da arkitekten Ferdinand Meldahl (1827-1908) ombyggede hovedbygningen i 1857-67.⁴ Meldahl var stærkt inspireret af den håndfaste franske historicisme, der havde restaureringsarkitekten og multikunstneren Eugene Viollet-le-Duc (1814-79) som sin ubestridte frontmand.⁵ Indvendigt som udvendigt blev Frijsenborg iklædt fransk nyrenæssance, som blev opblandet med den nederlandske renæssance, der kendes fra Frederiksborg Slot. Her forestod Meldahl samtidig genopbygningen efter den omfattende slotsbrand i 1859.⁶ Da Meldahl i stigende grad fik samarbejdsproblemer med grevinden, overtog Holm fra 1864 større ansvar for Frijsenborgs endelige indretning.⁷

Kan et enkelt projekt tillægges særlig betydning for udtrykket i Holms europæisk orienterede Aalholm-interiør, må det være slottet i Schwerin, som i århundreder var residens for de mecklenburgske hertuger og storhertuger. Ligesom i Aalholm blev et uregelmæssigt kompleks af sammenbyggede floje fra Middelalderen og frem underkastet en ambitiøs ombygning, der i 1845-57 samlede slottet til ét hele. Facaderne blev pudset og iklædt en franskinspireret renæssance, mens et varieret interiør spændte fra gotik til nyrenæssance over nybarok til nyklassicisme. Som en af de ideologiske hovedkræfter stod Gottfried Semper (1803-79), der var blandt tidens mest stilsikre arkitekter og med slottet bidrog med et af Europas største historicistiske projekter.⁸ I sammenligning med Aalholm blev det mecklenburgske hertugslot af en helt anden skala, men foruden bygningshistorien har også interiørerne overordnede fællestræk. Den ambitiøse ombygning i Schwerin kan Holm netop have stiftet bekendtskab med under arbejdet med Frijsenborg, hvis ombygning Meldahl påbegyndte, som hertugslottet stod færdigt.

På et afgørende punkt adskiller Holms planer for Aalholm sig dog fra ombygningen af Frijsenborg. I Meldahls ånd blev Frijsenborg tilstræbt nøje arkitektonisk overensstemmelse i eksteriør og interiør, mens Holm nu gik en anden vej. Aalholms interiør varierer stærkt i både tid og sted, og kun herregårdens ydre står med et sammenhængende udtryk. Med udgangspunkt i anlæggets oprindelse i en middelalderborg tilførte Holm alle bygningsafsnit et veldefineret, nygotisk udtryk. Mens tagene fik taktfast murede karnapper og klynger af høje, slanke skorstenspiber, blev gavltrekanter ledsaget af kamme og dekoreret med blændinger, der også strækker sig som spejle over de fladbuede vinduer og døre. Kun i det stejle

valmede tag, der kroner den centrale gårds østre tårn, fornemmes samme renæssance, som præger Frijsenborgs hjørnepavilloner.

Holm besluttede tidligt, at herregårdens ydre skulle fremstå i en rød, teglsat nygotik, men vejen til det realiserede projekt blev lang. Selvom det ikke er usædvanligt, at historicismens arkitekter udførte flere og rigt varierede forslag til selv mindre opgaver, var optakten til Aalholms ombygning ud over det sædvanlige. Af et stort tegningsmateriale på Det Kongelige Bibliotek fremgår, at Holm hurtigt udlagde herregårdens nye plan, men gentagne gange varierede eksteriørets udtryk; med henvisning til udviklingen i detaljer og bygningskrop kan de enkelte forslag i nogen grad ordnes kronologisk.

Et af de tidligste forslag er samtidig et af de mest radikale – heri ses herregården ledsaget af krenelerede mure og iscenesat som fuldtonet ridderromantik. På ydermurene arrangerede Holm de fåtallige vinduer og et par pyntelige hemmelighedskarnapper med bevidst asymmetri og fremhævede derved et par af de stærkeste symboler, der knytter sig til borgen som bygningstype. I projektforslaget blev borgidentiteten desuden bragt uden for ringmuren. Mod nord skulle en lang hængebro med porttårn føre fra parken til banken, hvis brystning også fik krenelering og hjørnerne markeret af små hængetårne, såkaldte peberbøsser. Dette tidlige forslag blev formentlig ikke overvejet længe, men flere elementer blev ført videre til yderligere forslag, der langsomt nærmede sig det endelige resultat. Dette signerede Holm "*H.J.H. April 90*".

Tyske borge og danske kirker

Af de mange forslag til Aalholms eksteriør fremgår, at Holm havde en detaljeret indsigt i både dansk og euro-

pæisk arkitekturhistorie. I sit endelige projekt lagde han det overordnede udtryk tæt op ad den nygotiske teglstensarkitektur, som i 1800-tallets anden del blev overordentlig afholdt i Nordtyskland og herfra vandrede videre til Danmark.⁹ I kirkeopførelser slægtede nygotikken sig naturligt på Middelalderens store bykirker, som stod talstærkt i Østersøkystens hansestæder, der også var rige på gotiske gavlhuse. I denne del af det nye tyske kejserrige, der blev udråbt i 1871, blev nygotikken populær i både nyopførelser og rekonstruerende restaureringer, som ikke sjældent tilførte en detaljering, der langt oversteg, hvad der var tabt af det originale. Gotisk stil blev betragtet som tysk stil og lå i forlængelse af den begejstring, som digteren og statsmanden Johann Wolfgang von Goethe (1749-1832) i 1773 lagde for dagen i sit studie af Strassburg Domkirke.¹⁰

Holms indsigt i bygningskulturen syd for Østersøen har ikke begrænset sig til samtidens nygotiske projekter, men har også omfattet den middelalderlige gotik, som man i historicismen refererede til – dette fremgår af Aalholms nye fløje. Allerede i Holms ridderromantiske forslag blev den nedre del af nordfløjens gårdfacade indrettet som en åben gang med rundbuede arkader. Holm udviklede i senere forslag arkademotivet til at omfatte begge fløjens etager, som derved blev helt perforeret af store fladbuede åbninger, nederst kronet af spidsbuespejle. Af plantegninger fremgår, at de åbne gange var tiltænkt krydshvælv ligesom de korsgange, der kantede fratergården i et middelalderkloster.

I Aalholm refererede korsgangsmotivet dog næppe til klostre, men derimod til Den Tyske Ordens borge i den nordlige del af Polen, som på Holms tid var en del af Preussen. I den militante ridderorden blev borgene i stort tal indrettet som regulære klosteranlæg: Fire fløje



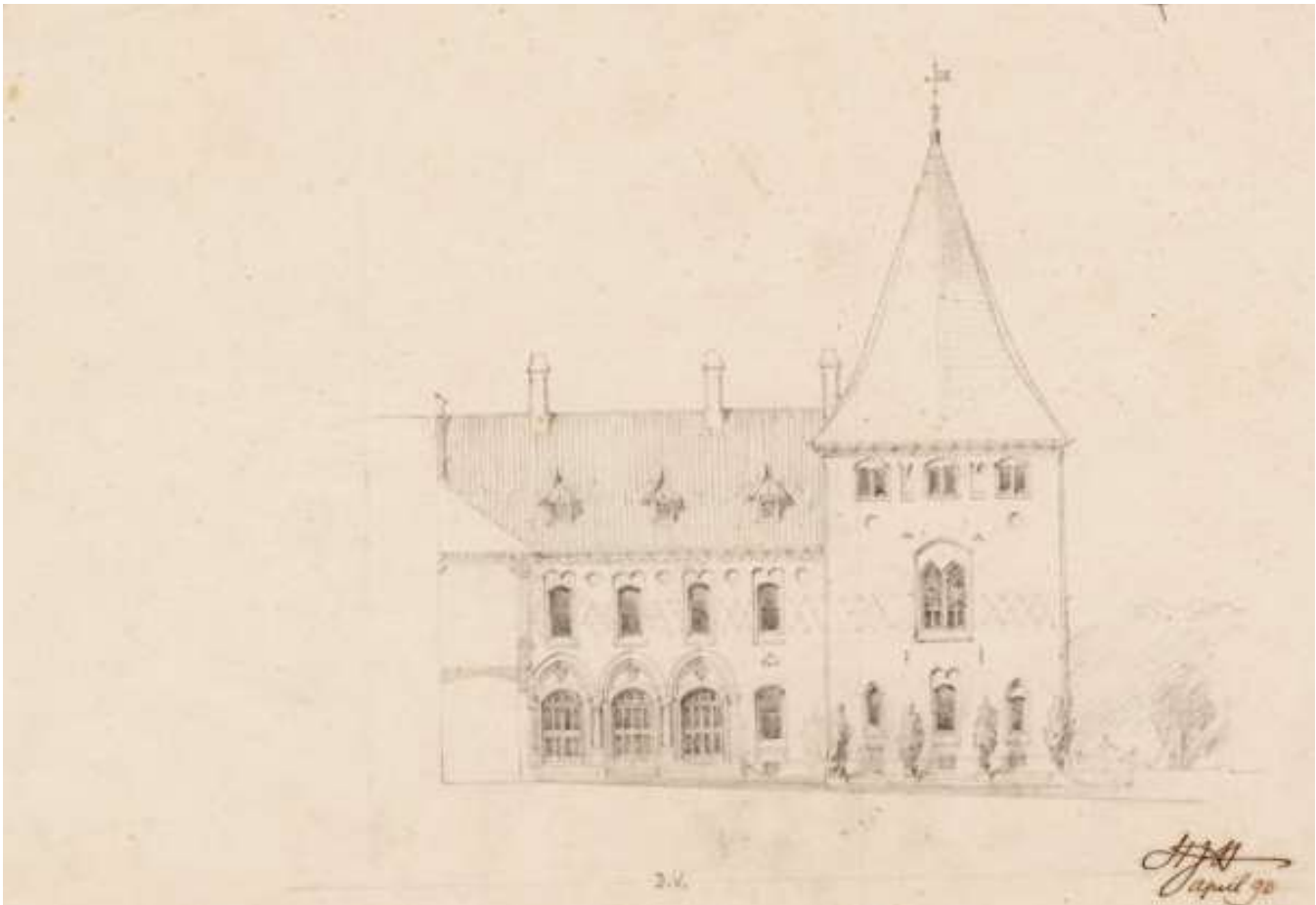
Aalholms sydøstre fløje kort efter opførelsen i 1890'erne. Til venstre i billedet er nordfløjens nye gårdfacade under opbygning. Foto fra omkring 1900 i Antikvarisk-Topografisk Arkiv, Nationalmuseet.



Forslag til ombygning af Aalholm som romantisk ridderborg. Med dramatisk håndkolorering understøttes effektivt fortællingen om et ældgammelt anlæg fra den mørke middelalder. I den løse streg antydes dog også, at projektet næppe kom langt. Udateret tegning af Hans J. Holm, Det Kongelige Bibliotek.

samlet omkring en gård med ledsagende åben korsgang, der gerne blev ført over flere etager. I én fløj var kapellet indrettet, mens de øvrige dannede den faste ramme om

ordensriddernes regelbundne levevis.¹¹ Da Holm ombyggede Aalholm, var mange af ordensborgene forbyggede eller lå i ruiner, så det er vanskeligt at udpege et enkelt



Opstalt af Aalholms østre tværfløjs gårdfacade i den omtrent realiserede version. Tegning af Hans J. Holm, april 1890, Det Kongelige Bibliotek.

anlæg som oplagt inspirationskilde – og denne kan også søges uden for ordenen. Fra Den Tyske Orden introducerede konventborgen i 1200-tallet, varede det ikke længe,

før dens indretning blev overtaget af andre. Blandt de mest velbevarede konventborge er derfor den store bispeborg i Heilsberg (Lidzbark Warmiński) i den nordøstlige



Forslag til Aalholms sydvendte facader. Bygningskroppen og de fleste detaljer ligger fast, men nordfløjens gårdfacade med arkader i to etager forblev på tegnebrættet. Dette gælder også for et overdimensioneret lanternespir på det nordøstre tårn, der ville have konkurreret unødvendigt med kirkespiret i Nysted på den anden side af Nysted nor. I voldgraven ligger en gondol – om den har eksisteret er uvist, men i et historicistisk hus indrettet til store sammenkomster, virker den som et helt naturligt indslag. Udateret tegning af Hans J. Holm, Det Kongelige Bibliotek.

del af Polen, som blev rejst i 1300-tallets anden del. Ikke umuligt skelede Holm hertil.¹²

Også Den Tyske Ordens hovedborg i Marienburg (Malbork) var udlagt som en konventborg og desuden

velkendt blandt historicistiske arkitekter i 1800-tallets Europa.¹³ Allerede i slutningen af 1700-tallet blev det gotiske borganlæg genopdaget af den unge arkitekt Friedrich Gilly (1772-1800), hvis tegninger og graveringer



Endeligt forslag til nordfløjens gårdfacade, der illuderer et lille separat stenhus. Af det arkademotiv, som Hans J. Holm tidligere havde indlejret i facaden, er kun levnet korte stræk på hver side af det forhøjede midterparti. Udateret tegning af Hans J. Holm, Det Kongelige Bibliotek.

bidrog til fornyet anerkendelse af Middelalderens arkitektur. I den enorme forbyggede borgruin så Gilly et velovervejede formsprog, der både vakte nationale og romantiske følelser. Ophøjelsen af ordensstaten til en central del af preussisk historie blev siden videreført af arkitekten Friedrich Schinkel (1741-1841), der både formulerede et

arkitekturteoretisk fundament for gotikken og tegnede en række af Tysklands tidligste nygotiske opførelser.¹⁴ Ikke mindst Schinkels frit fabulerende, maleriske fantasier over emnet demonstrerede gotikkens facetter.¹⁵

I Aalholm fandt konventborgens åbne gårdfacade vej til flere af Holms forslag, men blev i sidste ende for-



I Heilsberg (Lidzbark Warmiński) er den firfløjede bispeborgs centrale gård ledsaget af korsgange i to etager med spidsbuearkader, båret af svære granitpiller. Foruden at tjene som forbindelsesled mellem de enkelte rum og sale, åbner gangens arkader visuelt det snævre gårdrum. Foto: Dawid Galus, 2013.

kastet. Åbne arkadegange kan med rette være fundet uhensigtsmæssige under hjemlige himmelstrøg, men også referencen til den militante tyske munkeorden kan have ledt til afvisningen. Således fravalgte Holm også en pyntelig mønstermuring, som ellers indgår i det endelige tegningssæt af den ny østre mellemfløj. Tilsvarende rudemønstre med mørkbrændte bindere kan opfattes som noget nær en signatur for Den Tyske Orden, der anvendte den iøjnefaldende dekoration i alle bygningstyper.¹⁶ I Aalholms nygotiske ydre afsendte Holm således kun en diskret reference til ordensstaten via de nymurede blændingsgavle, som blev rejst på den bibeholdte østfløj og det middelalderlige stenhus i herregårdens sydøstre hjørne. Begge gavle blev ledsaget af en lav, glat kam med enkle tinder, der spejlede den gotiske pinakelgavl, der var et populært indslag i det sydøstlige Østersøområde;

i den danske middelalders gotik fik motivet ingen stor betydning.¹⁷

I udarbejdelsen af Aalholms eksteriør sparede Holm ikke på dekorationer og detaljer, der især blev koncentreret omkring det centrale gårdrum med hovedindgangen. Formgivningen af de separate bestanddele er dog overvejende enkel og stærkt knyttet til hjemlig gotik fra Middelalderens sidste århundrede. Navnlig på Sjælland og Fyn er aftrappede gesimsfriser, pudsede spejle og cirkelblendinger hyppige indslag i den sengotiske teglstensarkitektur, der ligesom i Aalholms nygotik gerne er udført af almindelige, retkantede teglsten.¹⁸ I Holms fortolkning kan det nygotiske Aalholm dog ikke forveksles med en bygning af middelalderlig afstamning. I historicismen skulle fortidens bygningskunst ikke kopieres ukritisk, men omarbejdes til et nyt formsprog, som både kunne

Nordfløjens ufuldendte gårdfacade. Den centrale og vestre del dækkes af midlertidige skråtage, mens en planlagt balkon med tilhørende facadedekoration over indgangen markeres af åbne fortandinger. Postkort fra omkring 1900, Nationalmuseet.



pege fremad og tilbage i tiden. I Aalholm blandede Holm teglstensgotikken med både skifertage og småsprossede palævinduer, der også var hyppige indslag i samtidens stationsbyer.

Nordfløjen ombygges – med den kongelige borg som reference

I Holms projekt skulle Aalholms ældre nordfløj både udvides i bredden og i højden med ny ydermur mod det åbne gårdtrum. Efter de gentagne forslag til en gårdfacade med åbne arkader blev det besluttet at forhøje fløjens midterparti, som dermed kom til at fremstå som et lille, indskudt stenhus. Tanken om at forhøje nordfløjens centrale del havde Holm allerede overvejet, da han arbejdede på den romantiske ridderborg. Inspirationen blev ganske givet hentet fra Jægerspris Slot, der

i det overvejende barokke anlæg har bevarede partier af det middelalderlige Abrahamstrup. Herfra indgår der i nordfløjen et middelalderligt stenhus, som hæver sig højt over de tilstødende tage. De gentagne ombygninger umuliggør at præcisere stenhusets oprindelige struktur, men spor af gotiske vinduer antyder, at det stammer fra Middelalderens sidste del.¹⁹ Det var dog næppe Jægerspris' nøjere bygningshistorie, der interesserede Holm. Snarere hæftede han sig ved den iøjnefaldende profil, som det middelalderlige hus tilførte slottet, der ligesom Aalholm har rod i en kongelig borg.

Mod gården var det dog kun den østre tredjedel af Aalholms nordfløj, som blev realiseret, mens dens centrale og vestre del blot blev ført op under murkronen og dækket af et midlertidigt skråtage. Det er uvist, hvorfor Holm ikke færdiggjorde fløjen, men i stedet forlod Aalholm omkring



Nordfløjen i Jægerspris Slot set fra parken. Det forhøjede parti repræsenterer et middelalderligt stenhus, men gentagne ombygninger gør det hverken muligt at præcisere udformning eller datering. For Hans J. Holm må det også først og fremmest have været fløjens overordnede struktur, der blev fundet interessant. Foto: Thomas Bertelsen, 2022.

1900. Intet taler for, at ombygningen blev økonomisk trængt, eller at der opstod uoverensstemmelser mellem arkitekt og bygherre, som ellers har lagt mange byggeprojekter i graven. At Holm i 1898 fik overdraget opførelsen af et nyt kongeligt bibliotek, der skulle blive hans hoved-

værk, står derfor som den mest naturlige forklaring på, at arkitekten Gotfred Tvede (1863-1947) overtog ansvaret for at færdiggøre Aalholms ombygning. Tvede var elev af Holm og havde herfra fået et solidt fundament som basis for at tegne historicisme på højeste plan.²⁰

Tvedes første større opgave på Aalholm blev at tegne et voluminøst, nybarokt bro- og trappeanlæg, der ledte fra nordfløjen til parken, mens den ufuldstændige nordfløj først blev fuldendt omkring 1915.²¹ I mellemtiden var Holms planer blevet forkastet til fordel for et mere afdæmpet projekt, hvori nordfløjens forhøjede midterparti var erstattet af en bred trekantgavl – en let varieret version signerede Tvede i juni 1913. Trods denne ændring respekterede og videreførte Tvede Holms historicistiske udgangspunkt med teglsat nygotik som bærende element.

Med referencen til det middelalderlige Abramhamstrup sendte Holm en hilsen til en af de få andre kongelige danske borge, hvorfra der er bevaret betydelige bygningslevn, og denne henvisning synes ikke alene. I Aalholms historicistiske interiør kan et stort, højtsiddende cirkelvindue med en lysning på cirka 120 centimeter i diameter, motiveres på samme måde. Ved en placering i en nygotisk borgestue østligst i nordfløjens anden etage leder både form og kontekst naturligt tankerne mod et tilsvarende vindue i Kronborgs nordfløj, der har indgået i Krogen, som Erik af Pommern (1396-1439) rejste i 1400-tallets første årtier som rigsborg.

Krogens cirkelvindue, hvis lysning er på hele 2,3 meter, har ved første øjekast ikke mange detaljer til fælles med Holms langt yngre pendant. Mens det middelalderlige vindue har muret og hvidkalket indfatning, gav Holm sit nygotiske vindue en mørk, træskåret ramme. Det er dog værd at hæfte sig ved de to vinduers overordnede slægtskab. Foruden at være placeret i hjørnet af en større sal, ikklædt teglstensgotikkens formsprog, er begge vinduer indrammet af en smig, der ligesom de cirkulære lysninger er højst usædvanlige motiver i den hjemlige gotik.²² Inden- som udenfor landets grænser er Krogens senmiddelalderlige cirkelvindue uden nære verdslige

paralleller,²³ og det er derfor det oplagte forbillede for Holm – også selvom kong Eriks vindue principielt var tilmuret frem til 1928.²⁴ Forinden kan den blændede lysning dog have stået aftegnet i murværket, og i den stand have været kendt i de bygningshistoriske kredse, som Holm bevægede sig i.

Med denne relation kan vinduets genåbning have været en mindeværdig oplevelse for arkitekt, kongelig bygningsinspektør Johannes Magdahl Nielsen (1862-1941), der ledte Kronborgs restaurering i årene 1926-29. Som nyuddannet havde han for Holm tegnet interiører til Aalholm,²⁵ og kan meget vel have stiftet bekendtskab med læremesterens nygotiske borgestue. Nu kunne Magdahl Nielsen fremdrage cirkelvinduets middelalderlige pendant.

Om Holms motivation for at bringe Krogens store cirkelvindue ind i Aalholms ombygning, kan der kun gættes. At inddrage et spektakulært motiv fra endnu en delvist bevaret kongeborg kan i sig selv have været bærende, men også Erik af Pommern kan ses som selve bindeleddet.

I 1923 tilskrev historikeren Christian Axel Jensen således en større udvidelse af Aalholm til netop kong Erik,²⁶ og denne løse tolkning kan have hvilet på en gammel tradition, som også Holm lænede sig op ad.

Det nordiske udtryk

Med Tvedes færdiggørelse af Aalholms nordfløj var den ombygning ført til ende, som Holm havde indledt i 1889. Det var lykkedes at sætte den perfekte ramme for en af landets mest indflydelsesrige mænd, som både opnåede en passende privatbolig og storslåede, repræsentative sale. Endnu før Tvede fuldførte herregården, modtog Frederik Raben-Levetzau som udenrigsminister i 1905-08 officielle gæster på Aalholm, der også fik kongebesøg af Christian den 10. (1912-47) i 1913.²⁷

Kort efter Tvedes afsluttende arbejde beskrev Christian Axel Jensen (1878-1952) begejstret Aalholm i det topografiske storværk *Danske Slotte og Herregaarde ved 1920*:

*Det nye Aalholm smiler muntert mellem de grønne Træer ud mod den venlige Fjord. Men set fra Nord rejser Bygningen sig endnu som et af Landets mærkeligste Minder fra Middelalderen, og mellem de svajende Engsiv kan Vandrereren her drømme sig tilbage til den barske Kamptid, da faste Borgmure bestemte Rigets Skæbne.*²⁸

I denne billedskabende anmeldelse blev Aalholms nygotiske eksteriør fremhævet som en virkningsfuld understregning af herregårdens middelalderlige ophav. Denne tolkning ville uden tvivl have glædet arkitekt Holm.

I Danmark var historicisme endnu i mellemkrigsårene et anerkendt arkitektonisk greb. Ikke mindst i kirkelige sammenhænge blev gotikken længe set som en regulær "kirkearkitektur" og bredt accepteret som det selvfølgeligste valg.²⁹ Der skulle dog ikke gå mange år, før synet på den spændstige nygotik, som Hans J. Holm havde iklædt Aalholm, ændredes markant. Da arkitekten og arkæologen Aage Roussell (1901-72) redigerede anden udgave af *Danske Slotte og Herregårde* i 1965, blev Christian Axel Jensens tekst om Aalholm tilføjet:

Det slot, Hans J. Holm nu kunne aflevere, har i alle måder tilfredsstillet tidens krav til en luksuriøs herskabsbolig, passende for landets udenrigsminister og skabt til store fester. Det var helt i international stil og kunne for den

*sags skyld have ligget et hvilket som helst sted på det europæiske kontinent. Men af den nordiske, middelalderlige kongeborg var ikke meget synligt undtagen i vest- og især i nordmuren, som begge vendte bort fra den besøgende. Der skulle et generationsskifte til, før der kunne rådes bod herpå.*³⁰

Generationsskiftet, som Roussell henviste til, kom i 1933, hvor baron Johan Otto Raben-Levetzau (1904-92) overtog godset fra sin afdøde far og allerede i 1943-44 indledte endnu en ombygning af herregården.

Projektet blev denne gang ledet af arkitekten Helge Holm (1891-1973), der på trods af efternavnet ikke var i familie med Hans J. Holm. Opgaven blev udført i tæt dialog med Nationalmuseet repræsenteret ved netop Roussell, der undervejs udførte arkæologiske udgravninger på banken. Helge Holm gennemførte en omfattende forenkling af herregårdens nygotiske eksteriør, som herunder mistede en lang række af de mest iøjnefaldende detaljer og tilføjelser, mens interiøret blev ladet urørt. Murede karnapper blev sløjftet, mens slanke skorstenspiber blev nedskåret til mere anonym højde. På gavlene blev kammene fjernet, mens blændingsdekorationer blev udmuret. Også vinduernes dekorative spejle blev i vidt omfang slettet. Kun imod den langstrakte herregårds tre gårdrum forblev Hans J. Holms kultiverede nygotik intakt.

Det var denne arkitektoniske reduktion, som Roussell siden fremhævede. Efter Helge Holms indsats stod ydermurene atter med et uslebent og utilnærmeligt udtryk, der tydeligere end før skulle spejle herregårdens middelalderlige ophav. Mens Hans J. Holms sprudlende nygotik nu blev anset som international og dermed min-

*I en mørk, nygotisk borge-
stue i Aalholms nordfløj ind-
satte Hans J. Holm et stort,
cirkelvindue med udskåret
træramme, som ledsages af
tandsnitsdekoreret smig. Lys-
ningen har matteret glas, der
sikrede lys fra en bagved-
liggende trappeskakt. Moti-
vet tænkes hentet fra Erik af
Pommerns rigsborg Krogen,
som indgår i Kronborgs mure.
Foto: Thomas Bertelsen.*



dre interessant, blev Helge Holms reduktion tillagt et sympatisk, nordisk udtryk.

Nygotik i tre generationer

I sin forenkling af Aalholms eksteriør benyttede Helge Holm sig ofte af rå greb. På den lange nordfacade blev et vindue nærmest savet midt over, da en vandret bjælke udslettede et pynteligt spejl, mens gavlenes blændinger blot blev udfyldt, så konturerne anes i facaden. Fremgangsmåden virker skødesløs, men Helge Holm lagde på denne måde effektivt flere lag på anlæggets i forvejen lange historie, og understøttede hermed herregårdens høje alder. På trods af det sene tilblivelsestidspunkt må derfor også Helge Holms ombygning betragtes som et historicistisk projekt – det tredje i rækken inden for blot et halvt århundrede. Nok gennemførte han markante indgreb i Hans J. Holms arbejde, men deres mål var grundlæggende det samme: At fortolke fortidens bygningskunst.

Selvom Hans J. Holm udstak retningen for Aalholms historicistiske ombygning, blev det i lige så høj grad Helge Holm, der kom til at diktere herregårdens eksteriør. I sin stræben efter et nordisk udtryk arbejdede Helge Holm i forlængelse af sine to forgængere, men var i modsætning til dem ikke på linje med sin samtids arkitekturstrømninger, der ændredes voldsomt i løbet af mellemkrigsårene. I en lejlighedssang til Akademisk Arkitektforenings 50-årsjubilæum i 1929 kommenterede Helge Holm med let frustration og veludviklet humoristisk sans monotonien i en gryende modernisme langt fra det historicistiske Aalholm – her i et udvalgt vers:

*Vindue – Pille – Vindue – Pille – Vindue –
Pille – Hoveddør,*

*Vindue – Pille – Vindue – Pille – Vindue –
Pille – Nedløbsrør.³¹*

Den detaljerige historicisme som Hans J. Holm og Gotfred Tvede præsenterede i årtierne omkring 1900, blev hurtigt mål for kritik. Op igennem det 20. århundrede blev historicismen i stigende grad anset som forloren, og utallige bygninger med komplette interiører blev ødelagt over hele Europa – men Aalholm bestod. Da Johan Otto Raben-Levetzau åbnede hovedbygningen som museum i 1972, var det med henblik på at præsentere herregårdslivet fra dets mest overdådige side, og til det formål havde Hans J. Holm skabt en perfekt scene, der tiltrak et stort publikum frem til lukningen i 1996.³²

Herregården med den lange historie og de tre historicistiske ombygninger blev bevaret til nutiden, hvor arkitektursynet atter har nuanceret sig. I dag står Hans J. Holm, Gotfred Tvede og Helge Holm som centrale skikkelser i en længe ventet hovedrestauration, der blev indledt på Aalholm i 2020.³³ På forskellig måde dyrkede de tre arkitekter hovedbygningens middelalderlige ophav, der endnu udtrykkes i dens overordnede struktur.

Noter:

- 1 *Danmarks Riges Breve* 1948, nr. 172; *Diplomatarium Danicum* 1948, nr. 172. Den første skriftlige omtale af Aalholms ses i ældre litteratur anført til 1328, hvilket beror på en fejl.
- 2 Aalholms bygningshistorie er behandlet overordnet i Jensen 1923, s. 139-150, Jensen 1943, s. 359-367 og Roussell (red.) 1965, s. 91-112. Væsentlige omtaler af det middelalderlige Aalholm indgår desuden i Olsen 1996, Etting 2010, s. 138-140 og Etting 2021, s. 113.
- 3 Kryger 1995A; Kryger 1995B.
- 4 Stemmann 1929, s. 237-238; Clausen 1945, s. 428-429; Madsen 1983, s. 184.
- 5 Lyhne 2000 s. 10; Bligaard 2008:1, s. 144-146. Viollet-le-Duc's arkitekturteoretiske artikel om restaurering fra 1866 foreligger i kommenteret dansk oversættelse ved Vagn Lyhne 2000.
- 6 Clausen 1945, s. 428-429; Bligaard 2008:2, s. 39-42.
- 7 Stemmann 1929, s. 237-239; Madsen 1983, s. 184.
- 8 Mallgrave 1996; Bligaard 2008:1, s. 146-149, 210-211; Bartels 2009; Börsch-Supan 2009; Laudel 2009; Weingart 2009.
- 9 Germann 1974.
- 10 Bligaard 2008:1, s. 116ff.
- 11 Torbus 1998, s. 52ff.
- 12 Herrmann 2007, s. 252, s. 483-487.
- 13 Torbus 1998, s. 487ff.
- 14 Kåring 1995, s. 239-249; Börsch-Supan 2007, s. 29ff.; Bligaard 2008: 1, s. 116ff.
- 15 Börsch-Supan 2007, s. 138-140.
- 16 Torbus 1998, s. 324-326, s. 547-548. I anden del af Middelalderen fandt rudemønstrede facader i nogen grad også indpas udenfor ordenen og i andre dele af Østersøområdet. I Danmark ses den karakteristiske facadedekoration på eksempelvis Helligtrekonger kapel ved Roskilde Domkirke og Helsingør Karmeliterkloster (*Danmarks Kirker*, Københavns Amt 1944-1951, s. 1471; Frederiksborg Amt 1964-1979, s. 310-313).
- 17 Bertelsen og Høyer 2021, s. 94-95.
- 18 Bunden af blændinger, spejle og friser stod oprindeligt i blank puds, men blev omkring 2010 malet røde.
- 19 Voss 1974, s. 35ff.; Bugge 1988; Bugge 2000.
- 20 Hegener Christiansen 1998, s. 395-396.
- 21 Trappeanlægget blev nedrevet i 1940'erne, men er velkendt fra opmålinger, signeret af Tvede i 1901, nu i Det Kongelige Bibliotek.
- 22 Møller Nielsen 2008.
- 23 Møller Nielsen 2008, s. 319-322.
- 24 Christensen 1950, s. 9-11.
- 25 Jensen 1999, s. 79, s. 81-83.
- 26 Jensen 1923, s. 142-143.
- 27 Kongebesøget på Aalholm fandt sted i oktober 1913 (Tulinus & Krarup 2013, s. 8ff.).
- 28 Jensen 1923, s. 150. Beskrivelsen gentages i Jensen 1943.
- 29 Mackeprang 1944, s. 147-148; Sværke 2010, s. 190-192.
- 30 Roussell (red.) 1965, s. 111.
- 31 "Akademisk Arkitektforenings 50-Aarsjubæum", 1929, s. 227-228. Det er fristende at se de enorme boligkarreer, der skød op i København i løbet af 1920'erne med blandt andet Kay Fisker (1893-1665) som arkitekt (Faber 1995, s. 26ff.), som udgangspunkt for netop dette vers.
- 32 Raben 1996, s. 4.
- 33 Restaureringen af Aalholms hovedbygning blev i 2020 indledt af VMB Arkitekter, men i 2021 overtaget af Bertelsen & Scheving Arkitekter, der fusionerede med Over Byen Arkitekter i 2022. Under dette navn er arbejdet siden videreført.

Litteratur og kilder:

- “Akademisk Arkitektforenings 50-Aarsjubilæum” i: *Arkitekten Ugehæfte*, 1929, s. 227-228.
- Bartels, Olaf: “Georg Adolph Demmler, Hermann Willebrand und der Umbau des Schweriner Schloss”, i: Ralf Weingart (red.): *Schloss Schwerin. Inszenierte Geschichte in Mecklenburg*, München/Berlin 2009, s. 58-77.
- Bertelsen, Thomas og David Høyer: “Et våbenhus skifter hænder. Nye undersøgelser af Oluf Mortensens våbenhus ved Roskilde Domkirke”, i: *Gefjon*, nr. 6, Roskilde 2021, s. 78-107.
- Bligaard, Mette: *Frederiksborgs genrejsning. Historicisme i teori og praksis*, bd. 1-2, Kbh. 2008.
- Bugge, Ulrik: “Abrahamstrup. Det oprindelige Jægerspris”, i *Bygningsarkæologiske Studier 1988*, Kbh. 1988, s. 7-22.
- Bugge, Ulrik: “Jægerspris Slot. Nye iagttagelser i det middelalderlige stenhus’ sydfacade”, i: *Bygningsarkæologiske Studier 1999-2000*, Kbh. 2000, s. 13-18.
- Börsch-Supan, Eva: “Der Schlossbau under der Leitung von Friedrich August Stüler”, i: Ralf Weingart (red.): *Schloss Schwerin. Inszenierte Geschichte in Mecklenburg*, München/Berlin 2009, s. 96-143.
- Börsch-Supan, Helmut: *Karl Friedrich Schinkel. Bild-Erfindungen*, München/Berlin 2007.
- Christensen, Charles: *Kronborg*, Kbh. 1950.
- Clausen, Julius: “Frijsenborg”, i: *Danske Slotte og Herregårde*, bd. 4, Kbh. 1945, s. 421-434.
- Danmarks Riges Breve*: Rk. 2, bd. 10, Kbh. 1948.
- Diplomatarium Danicum*: Rk. 2, bd. 10, Kbh. 1948.
- Etting, Vivian: *The royal castles of Denmark during the 14th century*, Kbh. 2010.
- Etting, Vivian: *Senmiddelalderens borge i Danmark*, Odense 2021.
- Faber, Tobias: “Kay Fisker”, i: Steffen Fisker, Johan Fisker & Kim Dirckinck-Holmfeld (red.): *Kay Fisker*, Kbh. 1995, s. 9-99.
- German, Georg: *Neugotik. Geschichte ihrer Architekturtheorie*, Stuttgart 1974.
- Hegner Christiansen, Jørgen: “Gotfred Tvede”, i: Sys Hartmann (red.): *Weilbach. Dansk Kunstnerleksikon*, (4. udg.), bd. 8, Kbh. 1998, s. 395-396.
- Herrmann, Christofer: *Mittelalterliche Architektur im Preussenland*, Petersberg 2007.
- Jensen, Chr. Axel: “Aalholm”, i: Louis Bobé, H. Berner-Schilden-Holsten, Vilh. Lorenzen og Palle Rosenkrantz (red.): *Danske Slotte og Herregaarde ved 1920*, bd. 2, Kbh. 1923, s. 139-150.
- Jensen, Chr. Axel: “Aalholm”, i: Arthur G. Hassø (red.): *Danske Slotte og Herregårde*, bd. 2, Kbh. 1943, s. 356-368.
- Jensen, Åge: “Arkitekt, bygningsinspektør Johannes Magdahl Nielsen 1862-1941”, i: *Fra Ribe Amt*, bd. 28, nr. 1, Ribe 1999, s. 77-92.
- Kryger, Karin: “Johan Daniel Herholdt”, i: Sys Hartmann (red.): *Weilbach. Dansk Kunstnerleksikon*, (4. udg.), bd. 3, Kbh. 1995A, s. 304-306.
- Kryger, Karin: “Hans Jørgen Holm”, i: Sys Hartmann (red.): *Weilbach. Dansk Kunstnerleksikon*, (4. udg.), bd. 3, Kbh. 1995B, s. 366-368.
- Kåring, Göran: *När medeltidens sol gått ned. Debatten om byggnadsvård i England, Frankrike och Tyskland 1815-1914*, Stockholm 1995.
- Laudel, Heidrum: “Der Umbau des Schweriner Schlosses und die Stilfrage”, i: Ralf Weingart (red.): *Schloss Schwerin. Inszenierte Geschichte in Mecklenburg*, München/Berlin 2009, s. 78-95.
- Lyhne, Vagn (forord og oversæt.): Eugene Viollet-le-Duc: *Restaurering*, Aarhus 2000.
- Mackeprang, M.: *Vore Landsbykirker*, (2. udg.), Kbh. 1944.
- Madsen, Hans Helge: *Meldahls rædselsprogram*, Kbh. 1983.
- Mallgrave, Harry Francis: *Gottfried Semper. Architect of the Nineteenth Century*, New Haven/London 1996.

Møller Nielsen, Heidi Maria: "Krogen: The Medieval Predecessor of Kronborg", i: P. Ettel, A.-M. Flanbard Héricher (red.): *Château Gaillard*, nr. 23, Caen 2008, s. 315-328.

Møller Nielsen, Heidi Maria: "A Network of Power: The Royal Castle of Denmark in the 15th Century", i: Hartmut Hofrichter (red.): *Die Burg im 15. Jahrhundert. Veröffentlichungen der Deutschen Burgenvereingung e.V.*, rk. B, bd. 12, Braubach 2011, s. 91-101.

Olsen, Rikke Agnete: *Borge i Danmark*, (2. udg.), Kbh. 1996.

Raben, Johan (John Otto Raben-Levetzau): "Indledning", i: *Aalholm Slot. Nysted, Danmark. Sotheby's*, London 1996, s. 4-5.

Roussell, Aage (red.): "Aalholm", i: *Danske Slotte og Herregårde* (2. udg.), bd. 6, Kbh. 1965, s. 91-112.

Stemann, Helga: *F. Meldahl og Hans venner. 1858-1874*, bd. 3, Kbh. 1929.

Sværke, Anne Grethe: *Nybygt af gammel Art. Nygotisk herregårdsarkitektur i Danmark 1830-1900*, Ebeltoft 2010.

Torbus, Tomasz: *Die Konventsburgen im Deutschordensland Preußen*, München 1998.

Tulinius, Finn og Marianne Krarup: "Breve fra Aalholm august 1913-august 1916", i: *Lolland-Falsters Historiske Samfund. Årbog 2013*, Nykøbing Falster 2013, s. 5-20.

Voss, Knud: "Slottets og Stiftelsens bygningshistorie", i: Roar Skovmand (red.): *Jægerspris Slot og Kong Frederik den Syvendes Stiftelse*, Kbh. 1974, s. 35-73.

Weingart, Ralf: "Vom Wendenwall zur Barockresidenz", i: Ralf Weingart (red.): *Schloss Schwerin. Inszenierte Geschichte in Mecklenburg*, München/Berlin 2009, s. 8-57.