

# Herregårdsarkitekten som holdt af muldebær

Ulla Kjær

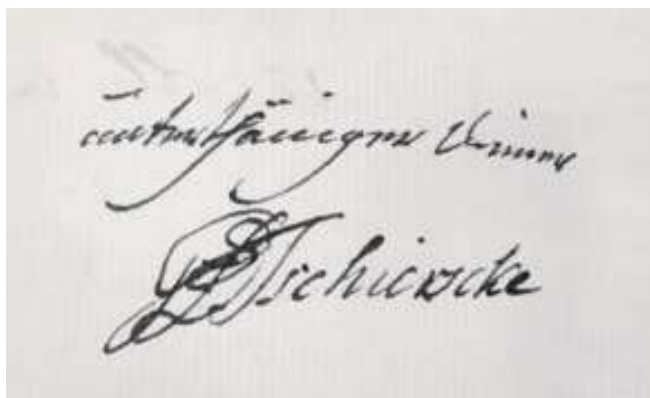
**H**erregårde præger alle egne af Danmark, og som det fornemt er blevet belyst af Gammel Estrup Danmarks Herregårdsmuseum siden 2000, frembyder de mange gårde et slaraffenland af forsknings- og formidlingsemner. Godserne har i århundreder fungeret som samfundets økonomiske og kulturelle kraftcentre, og deres historie er også politisk historie, landbrugshistorie, socialhistorie, arkitekturhistorie og så videre. Desværre er det dog vidt forskelligt, hvor meget arkivmateriale om de enkelte gårde, der er bevaret. Dermed vil der være spørgsmål, som aldrig vil kunne besvares. Men der vil stadig kunne findes løsrevne brikker, som viser sig at passe ind i en eksisterende sammenhæng på en måde, så der dannes nye mønstre. Et eksempel på sådan et tilfælde viste sig midt i en efterforskning af tømremester Andreas Hallanders indsats som arkitekt i 1700-tallets sidste tredjedel, da en årelang korrespondance mellem blandt andet ham og godsejer Poul Abraham Lehn ikke blot gav et spændende indblik i både Hallanders og lensbaronens liv, men også kastede et nyt lys over den tyskfødte herregårdsarkitekt Georg Dietrich Tschierscke.<sup>1</sup>

*Prospekt af slotshaven i Plön, tegnet af Georg Dietrich Tschierscke og stukket af Christian Fritzsch i 1749. Det Kongelige Bibliotek.*

## Hallander, Lehn og Tschierscke

Brevene til og fra Lehn handler om hans godser på Lolland. Men de fører naturligt videre til et af de største tyngdepunkter inden for dansk herregårdsforskning: Fyn. Den fynske jord egner sig fortrinligt til landbrug, og dygtige folk har givet de mange herregårde en prominent placering i historien.

Den ene af de implicerede parter havde dog sin base i København, nemlig Andreas Hallander (1755-1828). Han beskæftigede et usædvanligt stort antal tømrersvende, men fungerede også både som bygherre og arkitekt og spillede en yderst aktiv rolle i genopbygningen af København efter branden 1795. Det har ikke tidligere været kendt, at han også havde en lille aktie i den gennemgribende fornyelse af det danske herregårdslandskab, som fandt sted i 1700-tallets slutning. Krige og kriser havde indtil dette århundredes midte sat en bremse på nybyggeriet overalt i landet, men herefter fulgte en lang fredstid med stigende konjunkturer, en ny selvopfattelse og en ny tro på en bedre verden. Mange herregårde fik nye hovedbygninger, og et nyt ideal om at leve i størst mulig overensstemmelse med naturen betød, at disse huse blev mindre, mere kompakte og mere komfortable; med direkte kontakt mellem husets og havens rum, men med en vis distance til avlsbygningerne. Det sidste hang også sammen med, at det som en konsekvens af den enevældige statsadministrations forankring i København



Georg Dietrich Tschiersckes underskrift på generaloverslaget til Juelsbergs hovedbygning, 6. november 1773. Rigsarkivet.

blev mere og mere nødvendigt for embedsmandsadelen at kunne være til stede i hovedstaden. Mange herregårdsejere overlod derfor den daglige drift af gårdene til forvaltere, anskaffede sig bypalæer til vinterophold og brugte stort set kun herregårdenes hovedbygninger om sommeren.

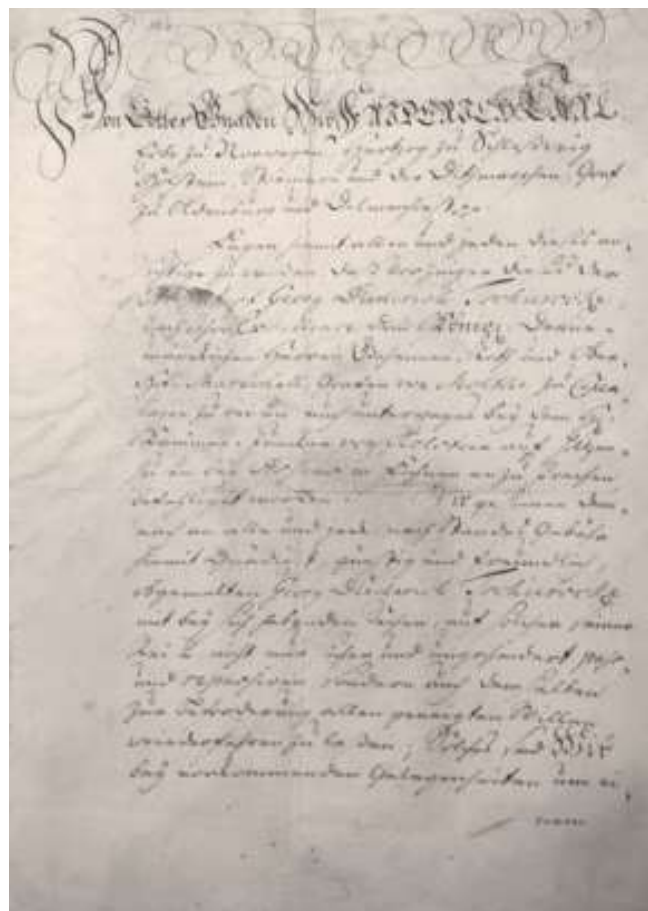
En af tidens største godsejere var Poul Abraham Lehn (1732-1804). Han blev født på Berritsgård på Lolland, og 24 år gammel arvede han både dette gods og det sydligere beliggende Højbygård. Ved sin farbrors død i 1760 overtog han også Hvidkilde, Nielstrup og Lindskov/Lehnskov på Fyn. I 1780 fik han friherrepatent ved oprettelsen af baroniet Lehn af sine tre fynske godser, og i henholdsvis 1775 og 1784 købte han godserne Orebygård og Lundholm på Lolland, hvor han oprettede baroniet Guldborgland i 1784 og baroniet Sønderkarle i 1803. Fra 1760 boede han fast på Hvidkilde, og herfra førte han en mangeårig korrespondance med sin tro forvalter

Feldthusus på Lolland. Typisk nok hed det i et af hans første breve til forvalteren, at han absolut måtte have sit arbejdschatol til Fyn.<sup>2</sup> Men der var brug for mange andre hænder til herregårdsdriften, og da Lehn i 1780 havde brug for et nyt møllehus, kom han i kontakt med Andreas Hallander, der var søn af en møller på Christianshavn, og som må have kendt til mølledrift fra sin barndom.<sup>3</sup>

Hallander blev hurtigt engageret som både mølle- og bygningskyndig.<sup>4</sup> Han påpegede, at mange købmænd forbandt handelen med mel med risikoen for store tab, han anbefalede Lehn at antage en møllersøn fra Rødkilde på Fyn, han leverede tegninger til et ladegårdsanlæg på Orebygård og et kværnhaus på Berritsgård og drøftede konstruktionen af det aktuelle møllehus med den lokale murermester.<sup>5</sup> Både han og Feldthusus fandt i øvrigt denne mester lidt dyr, også selv om hans pris var inklusive håndlangere, og Hallander kunne kun beklage, at arbejdet ikke kunne foregå i København, for *“her bruger de Kiællinger”*. Kvindelige håndlangere var en del billigere end mandlige. Til gengæld var de i højere grad end mændene bundet til deres familier og kunne sjældent rejse efter et arbejde. Hallander konkluderede følgelig, at *“Encke bliver dog nok Manden, tænker ieg”* og fik dermed godtgjort, at murermester Johan Jacob Encke (1744-1818) i al fald fra 1781 også havde sin gang på Lolland.<sup>6</sup> Enckes færd har ellers hidtil kun været dokumenteret på Fyn, især i Nyborg, hvor han fik borgerskab i 1776, og hvor han stod for en lang række arbejder, ikke mindst efter byens brand i 1797, da han også byggede sit eget hus Kongegade 12.<sup>7</sup>

Blandt de andre navne, der dukker op i Hallanders og Lehns breve, er Georg Dietrich Tschierscke. Han blev sandsynligvis født i 1731, et par år efter at hans far, Georg Tschierscke den ældre (1699-1753), havde fulgt Frederik

Carl von Carlstein af Slesvig-Holsten-Sønderborg-Plön (1706-61) til dennes nyerhvervede hertugdømme Plön i det nordøstlige Holsten som hofgartner.<sup>8</sup> Frederik Carl var en skønånd, som sikrede stedet en mærkbar kunstnerisk opblomstring, men som også blev årsagen til at det tabte sin selvstændighed. Han havde nemlig ikke nogen arvinger, og ved hans død i 1761 blev det lille hertugdømme derfor indlemmet i den danske konges besiddelser. Georg Tschierscke den ældre anlagde slotshaverne i såvel Plön som Traventhal, hvor hertugen havde et sommerslot, og den da arkitektstuderende Georg Dietrich Tschierscke tegnede i 1748-49 forlæggene til et par stik af de to haver.<sup>9</sup> Eftersom disse forlæg er de første vidnesbyrd om den yngre Tschiersckes aktiviteter, kunne de være øvelsesopgaver, givet af faderen som et led i en mesteroplæring af sønnen.<sup>10</sup> Men det næste, der kendes til Georg Dietrich Tschierscke, er, at han i faderens dødsår 1753 fik udstedt et pas til Danmark.<sup>11</sup> Året før var en anden kunstner fra Plön taget til København, nemlig Johann Gottfried Rosenberg (1709-76), der i al fald i 1749 havde været bygningsdirektør for Frederik Carl. Det er blevet foreslået, at der var en forbindelse mellem de to plönerarkitekters rejser, idet de underforstået skulle være nogenlunde ligeværdige.<sup>12</sup> Men Tschierscke var over tyve år yngre end Rosenberg og har højst sandsynligt haft sine egne grunde til at tage af sted. I hans pas hed det, at han skulle tage til København, hvor han skulle kontakte en af det dansk-norske dobbeltmonarkis mægtige mænd, Adam Gottlob Moltke (1710-92), der var overhofmarskal og faderlig rådgiver for Frederik den 5. (1723-66). Hvis Tschierscke traf Moltke, synes dette møde ikke at have sat sig spor, hverken i arkiverne eller i form af konkrete arbejder. Men passet tilsagde også den unge arkitekt, at han på vej over Fyn skulle melde sig hos ejeren af stam-



Rejsepas udstedt til Georg Dietrich Tschierscke, underskrevet af hertug Frederik Carl von Carlstein af Slesvig-Holsten-Sønderborg-Plön 24. april 1753, med anbefalinger til A.G. Moltke og A.C. Holsten. Det Kongelige Bibliotek.

huset Holstenshus, kammerjunker Adam Christopher Holsten (1717-1801). Det må han have gjort, og tilsyneladende mundede det ud i så mange opgaver på Fyn, at Tschierscke blev hængende her.

### **Herregårdsarkitekten Tschierscke**

Kunsthistorikeren Christian Elling (1901-74) har i flere publikationer beskæftiget sig med Tschiersckes virke som herregårdsarkitekt, og både Elling og hans elev Hakon Lund (1928-2013) har føjet flere tilskrevne arbejder til listen af dokumenterede.<sup>13</sup> Den samlede liste omfatter kun større arbejder, hvoraf de sikre er haven ved Holstenshus og et par projekter til hovedbygningen på Langesø for A.C. Holsten, Valdemar Slots gårdanlæg med pavillon og porthuse for kammerherre Niels Juel (1696-1766), et projekt til hovedbygningen på Christiansæde for kammerherre Christian Ditlev Reventlow (1710-75), hovedbygningen på Juelsberg for kammerherre Christian Gregers Juel (1738-76) og et projekt til haven ved Løgismose for Sophie Hedvig rigsgrevinde Trampe (1695-1780). Elling har tilføjet Lundsgård, Frederiksdal på Lolland samt Overgade 66 i Odense og haven ved Berritsgård. Det meste af dette oeuvre er grundigt beskrevet og skal her kun sporadisk berøres.

Men kun få arkitekter kunne leve af at projektere store arbejder som hovedbygninger og haveanlæg, og Tschierscke synes at have været en af de mange bygmestre, der fik deres grundindtægter fra en lang række små opgaver af en mindre blivende karakter på et eller flere større godser. En konstatering af denne funktion giver et lidt andet indtryk af hans virksomhed.

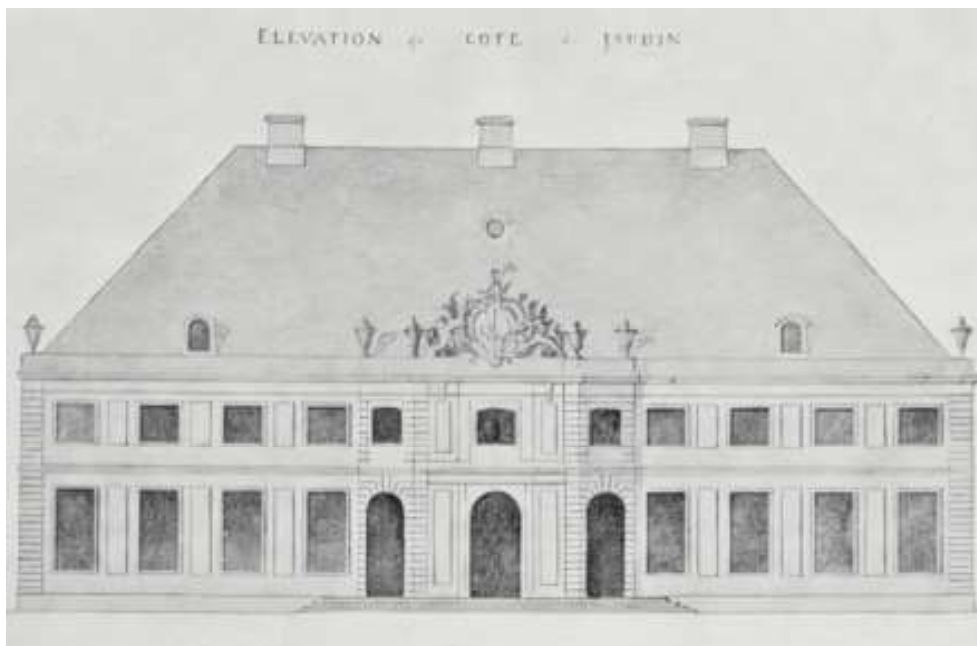
Af de to mulige mæcener, som var nævnt i Tschiersckes pas, var Moltke et oplagt valg som nøglen til kongen og tidens mest betydende byggeføretagender. Holsten

var via sit ægteskab med Adelheid Benedicte Rantzau (1731-94) i 1749 blevet svigersøn af rigsgreve Hans Rantzau til Ascheberg (1673-1769), nabogodset til Plön, og Frederik Carl har sandsynligvis vidst, at den fynske stamhusejer påtænkte en fuldstændig fornyelse af den ene af sine gårde, Langesø. Her kunne der altså ligge en konkret opgave til Tschierscke. Lokalt var der dog ikke opbakning til tanken om, at Holsten kunne bruge en tysk arkitekt. I 1745-46 havde Johann Gottfried Rosenberg nemlig stået for nyopførelsen af herregården Margård et par kilometer nord for Langesø, og det havde fået to håndværkermestre fra Odense, en murer og en tømrer, til at tilbyde Holsten deres hjælp med at gøre "Afrids efter Pladsens Lejlighed" til en ny hovedbygning på Langesø samt at forestå murer- og tømrerarbejdet. Deres begrundelse for henvendelsen var, at de følte sig truet på deres næring:

*[...] naar nogen reelle Bygninger forefalder, antages fremmede fra Kiel eller andre Steder uden for Eders Majestæts kongelige Riger [...] der fører Folk af alle Haandværk med sig i Landet, som til Bygning behöves, hvorfor nogle nedsætter sig paa Landet og saa fremdeles driver deres Haandværk, jo endog holder Svende, som af en Köbstadsmester kunde behöves.<sup>14</sup>*

Håndværkermestrene fik ikke medhold i deres forsøg på at holde udenlandsk fødte bygmestre ude af landet. Tschierscke blev knyttet til A.C. Holsten, der lod ham udføre haven ved Holstenshus og et par forslag til hovedbygningen på Langesø. Det ene af disse projekter består af en opstalt og et blad med planer og er formentlig en del ældre end det andet, som kun består af en skematisk plan på en situationsplan fra 1767. Det er stærkt

Georg Dietrich Tschiersckes projekt til en ny hovedbygning på Langesø, havefacade. Tidligst 1753. Efter Elling 1958.



franskinspireret, men på en sær, uselvstændig vis, med en hovedfacade, der trykker sig under et alt for stort tag, og planer, der er som skrevet af efter 1730'ernes yndede *De la Distribution des Maisons de Plaisance, et de la Décoration des Edifices en General* af Jacques-François Blondel (1705-74). Holsten skubbede sin modernisering af Langesø frem til 1774, og selvom Tschierscke kom til at lede nybyggeriet, fulgte arbejdet nu en tegning af en anden arkitekt, nemlig Rosenbergs søn Georg Erdman Rosenberg (1739-88).<sup>15</sup> Den unge Rosenberg var blandt det første kuld færdiguddannede arkitekter fra det nyoprettede danske kunstakademi, og hans forslag reviderer Tschiersckes i både opstalt og plan og lægger sig tæt op

af den hovedbygning til godset Bernstorff, som blev bygget 1759-68 af hans lærer, den franskfødte Nicolas-Henri Jardin (1720-99).

Flere år før det nye Langesø blev realiseret, havde Tschierscke slået sig ned i Odense, hvor han den 19. januar 1770 giftede sig med jomfru Henrica Axelsdatter Lund (1736-80) uden forudgående forlovelse eller udløsning.<sup>16</sup> Vielsen foregik i parrets hjem i henhold til en kongelig bevilling af 27. oktober 1769 og blev forrettet af sognepræst ved Sankt Hans Kirke i Odense, Andreas Borck (1729-1803), med birkedommer Peter Rønnow og købmand Søren Møller som forlovere.<sup>17</sup> I december 1773 føjede Tschierscke en bestalling som landmåler til sine



*Langesø set fra indkørslen. Gouache, udført af Niels Ringe (1791-1854) mellem 1820 og 1854. Nationalmuseet, Antikvarisk-Topografisk Arkiv.*

kompetencer. Han var på dette tidspunkt fortsat arkitekt i Odense, men det blev oplyst, at han havde udført opmålinger på Fyn og Lolland, hvor han tillige havde stået for flere udskiftninger.<sup>18</sup>

I forhold til Tschiersckes oeuvre kan det ikke undre, at han tyve år efter sin ankomst til Danmark havde arbejdet både på Fyn og Lolland. Til gengæld havde kun få herregårdsejere allerede i 1773 foranstaltet udskiftninger

af flere landsbyer. Men en af dem, der havde, var Lehn, der på trods af sin skeptiske indstilling over for stavnsbåndets ophævelse ikke desto mindre gjorde, hvad han kunne for at mildne hoveri og fremme udskiftninger. Det stemmer fornemt overens med, at korrespondancen mellem blandt andet Hallander og Lehn godtgør det hidtil ukendte faktum, at Tschierscke med sikkerhed arbejdede for Poul Abraham Lehn på Hvidkilde fra i al fald 1775. Der

er således intet, der principielt taler imod, at Tschiersckes kontakt til Lehn gik flere år længere tilbage. Måske kan Tschierscke endog have fået sin landmålerbestilling som en direkte følge af et behov hos en storgodsejer som Lehn?

Midt i 1770'erne fik Tschierscke en større bygningsopgave i form af hovedbygningen på Juelsberg. Efter et par års indsamling af materialer til en ny hovedbygning på det daværende Raschenberg gav G.C. Juel i 1773 J.J. Encke 30 rigsdaler for "*det gamle Huus at nedbryde*" – og 1000 rigsdaler for "*det nye Huus accorderet Muurarbeide*".<sup>19</sup> Eksistensen af et usigneret og udateret generaloverslag for nybyggeriet, lagt omkring et brev fra Tschierscke fra 6. november 1773 og tilsyneladende skrevet med samme skrift, samt et blad med opstalter til Juelsbergs gård- og havefacade, signeret "*G.D. Tschierscke*", gør det rimeligt at se den plönske bygmester som arkitekt for det nye Juelsberg.<sup>20</sup> Den foreslåede bygning var ligesom Tschiersckes projekt til Langesø en toetages blok med valmtag, midtrisalit mod gården og midterfremspring mod haven, om end her med dekorationerne samlet på de fremtrukne fag. Planen med midterfremspringet var endnu engang hentet i Blondels bog fra 1730'erne. Den havde ganske vist fået et nyt liv i Danmark med Jardins progressivt nyklassicistiske plan til Bernstorff.<sup>21</sup> Men midterfremspringet på Tschiersckes Juelsberg føjer sig ikke ind i denne nye tradition, idet dens telhtag og kombinationen af en rundbuet dør, et stort førstesalsvindue og et ovalt kvistvindue snarest får den til at ligne den 25 år ældre havepavillon, som arkitekten i sine unge dage havde tegnet ind på sit prospekt af slotshaven i Plön.

Selv om Tschiersckes forslag blev bestemmende for nybygningens disposition, blev hans facader da også atter korrigeret. Men denne gang kan retoucheringerne ikke tilskrives Rosenberg, der ellers blev inddraget til ud-

smykningen af gårdens indre fra 1779. Et langt bedre bud er Encke, der oprindeligt havde fået murerentreprisen på Juelsberg gennem sin halvbror og læremester, slotsmurermester i Odense Hans Jacob Dahr (1734-1801), men som med tiden fik føjet flere opgaver til, blandt andet på den begravelse i Avnslev kirke, der blev indrettet efter C.G. Juels død i 1776.<sup>22</sup> Midtrisalitten på Juelsberg blev således forsynet med kolossalpilastre, festonomhængte medaljoner og segmentfronton på nøjagtig samme måde som på Hverringe, hvor nybygningen i 1796-98 fulgte den af "*Encke opgivne Tegning*" – og som på Enckes eget hus i Odense.<sup>23</sup> På begge de to herregårde, Juelsberg og Hverringe, er segmentfrontonerne forsvundet ved senere ombygninger.

### Tschiersckes arbejde for Lehn

Den nye hovedbygning på Juelsberg stod færdig omkring 1781. På dette tidspunkt havde Tschierscke været knyttet til Lehn i mindst seks år. Betydningfuldt nok synes denne forbindelse ikke afspejlet andre steder end i den ovennævnte korrespondance mellem Feldthuus, Hallander og Lehn.<sup>24</sup> Eftersom der kun er bevaret breve fra Lehn til forvalter Feldthuus og kun fra Hallander til Lehn, er oplysningerne om Tschiersckes virksomhed også her meget spredte.<sup>25</sup>

De første breve, hvori Tschierscke nævnes, drejer sig om udskiftningen af Berritsgårds jorder. Den 21. november 1775 noterede Lehn sig, at der ikke var kommet noget brev fra Feldthuus – "*muelig at der allerede er uorden*" – og understregede, at brevvekslingen var særlig vigtig i denne tid. Tschierscke var dog heller ikke kommet inden postens afgang. Sandsynligvis havde Tschierscke været på Lolland, for den 25. november skrev Lehn til Feldthuus, at der var opstået en vis konfusion:



*Tschierski siger, at hand icke kunde faae Gods Taxter hos Eder, og at Bönderne sagde, at det var dem som skulde have 60 Höftder og Mig kuns 42, det jeg dog vel erindre at være contrair. Udreigningen paa Gaardenes Markers Störrelse gör hand först i disse Dage, men de ere kun smaa imod Berritsgaards Marker og kuns lidet over halv saa store.*

Der er altså ingen tvivl om, at Tschierscke i efteråret 1775 arbejdede for Lehn som landmåler. Det samme gjaldt i foråret 1778, idet Lehn den 23. marts bad Feldthuus hilse birkedommer Claus Kølle (1744-1816) og sige, at han efter Lehns anordning skulle forelægge bønderne i Maibølle begge parterne i retten, såvel som Tschiersckes opmålinger af alle gårdenes marker, så man sparede alle de unyttige spørgsmål om marker, skove og haver. Birkedommeren skulle også være forvisset om, at Lehn i sit brev til Rentekammeret – som stod for tilsynet med lokaladministrationen – intet havde skrevet, som ikke kunne bevises.

Selv om Lehn havde Hallander – og i påkommende tilfælde en bygningskyndig gartner på Berritsgård, nemlig Johann Christian Boas (1739-1805) – gjorde han også brug af Tschierscke som projekterende arkitekt.<sup>26</sup>

Den 4. oktober 1777 havde Tschierscke eksempelvis tegnet et hollænderhus, som dog voldte Lehn et akut hovedbrud:

*Jeg frygte meget for at Teigningen til Hollænder Huuset er vendt forkiert, og at den Side som skulde vende ud til Stranden, er vendt op imod Landet.*

Boas skulle derfor tage en kopi af Tschiersckes projekt, så der kunne være en tegning både hos Lehn (originalen) og på stedet.

Den 7. maj 1780 var en unavgiven, men bestilt murermester dukket op før ventet, og for ikke at lade ham gå ledig, foreslog Lehn Feldthuus, at der kunne iværksættes noget murerarbejde på godsets kirker og herunder også Majbølle. De trængte alle sammen til at blive efterset og repareret, men skulle dog ikke nykalkes. Året efter var situationen åbenbart en helt anden, for nu kneb det med at skaffe murere. Det var på dette tidspunkt, at Hallander klagede over de lokale priser og endte med at mene, at Encke måtte til Lolland. Den 12. februar 1781 havde Lehn fået kongens tilladelse til at lade en gammel og brøstfældig vejr mølle ved Oreby på Lolland erstatte med en nye hollandsk vindmølle, og godsejeren fik hårdt brug for Hallander, men naturligvis også for arbejdsfolk. Den 19. april 1781 skrev Lehn til Feldthuus, at forvalteren fint kunne fortsætte med pileplantningen, om end de levende gærder ikke skulle forsømmes: dyrene skulle jo ikke gerne finde vej til stranden. Derpå fortsatte han:

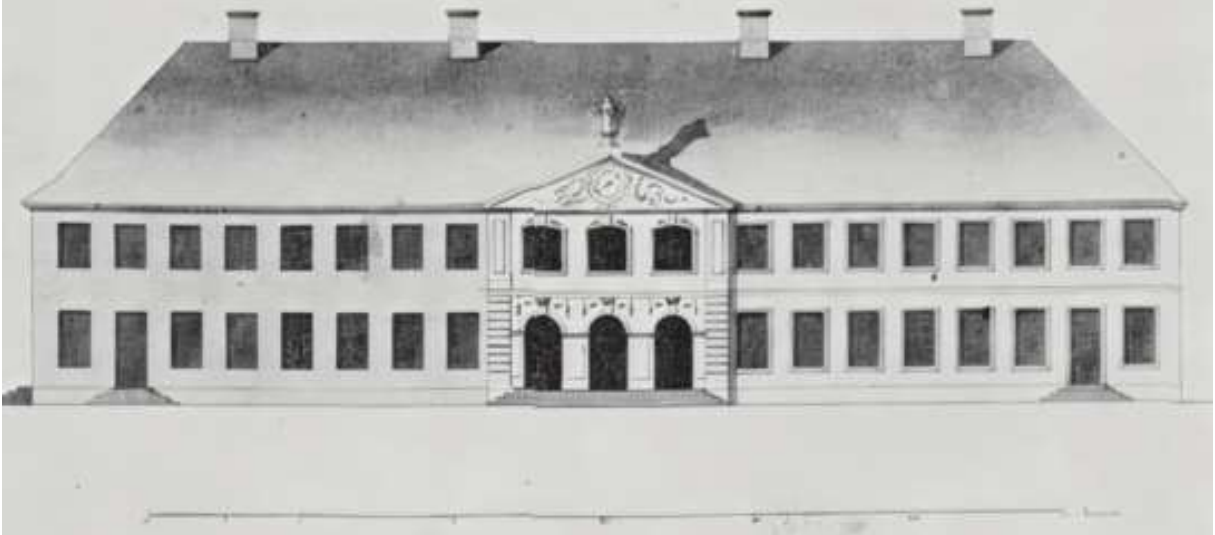
*Husene kan da bedre [vente] til min Andkomst, at vi kand legge vores Forstand sammen alle, og mulig at Tschierskii gör den lille tour med, og er det vel at Görtler Arbetet kan görres der i Landet, men förhör hos den Muur Mæster der har bygget for Apotheuren i Nackskov*

*Georg Dietrich Tschiersckes projekt til en ny hovedbygning på Juelsberg, facader mod henholdsvis have og gård. Senest 1773. Efter Elling 1958.*

ELEVATION du COTÉ du JARDIN.



ELEVATION du COTÉ de la COUR.





*Juelsberg set fra indkørslen. Delvist farvelagt tegning udført i 1854, da hovedbygningens midtrisalit endnu stod med sin oprindelige segmentfronton. Ferdinand Richardt (1819-95).*

*om mand med ham kunde komme i Accordt om Møllehuuset, hvortil Tegningen følger herved for saa vidt approberet, da jeg og nödig vilde tage Enke dertil, paa det mand ved min Nær-værelse kunde afgjøre disse Ting saa hastig som muelig, hvilket jeg önskede sidst i denne Maaned.*

Med dette emne uddebatteret gik Lehn videre med et par forslag til, hvem der ville klare tilridningen af den grå hest.

Selv om Lehn hellere ville have en lokal murermeister til at klare opgaverne på Lolland, endte det med at

blive Enckes folk, der blev sendt over, ligesom Encke i de følgende år flere gange blev antaget til arbejder på Berritsgård og Orebygård, uanset at han ikke lod sig presse på prisen. Kunne kammerherren ikke give ham, hvad han forlangte, måtte han, skrev Encke for eksempel i september 1782, “i Guds Navn tage een anden, da ieg icke kan Ringere, ei heller at Arbeide med Fortrydelse”.<sup>27</sup>

Den 1. december 1781 måtte Hallander skuffe sin arbejdsgiver med, at hans bror, der var møller og åbenbart også tiltænkt en stilling hos Lehn, pludselig var død. Han var blevet syg om aftenen den 26. november og var død den 28. Hvad han fejlede, er ikke nævnt, men der var åbenbart en del sygdom i omløb i disse måneder.

Den 29. januar 1782 skrev Lehn i al fald til Feldthuus, at en del på Fyn havde lagt sig med hals- og hovedpine, men at han heldigvis havde nogle medikamenter anvist af "Wollert", vel hofkirurg Hans Friedrich Wohlert (1703-79), for det tilfælde, at sygdommen skulle udvikle sig til blodgang. I sit brev til Feldthuus af 12. marts 1782 var Lehn optaget af andre problemer. De mange mus skulle eksempelvis selvsagt forfølges, blot ikke med gift. Lehn havde også set de tegninger til et møllehus, som gartner Boas havde udført, og var ikke imponeret: "*Boas maa skamme sig ved saadan en Tegning, som en Dreng paa 7 Aar kunde giöre bedre*". Men epidemien var ikke overstået. Den 7. april 1782 noterede Lehn sig, at "*Hallander tilligemed den halve Bye har været syg*", og både den 3. og den 20. maj skrev han om, hvordan sygdommen fortsat trængte frem overalt, men at blandt andet han selv åbenbart havde en stærk krop. I de bevarede breve omtalte han ingen dødsfald. Men han må have bevidnet mindst ét.

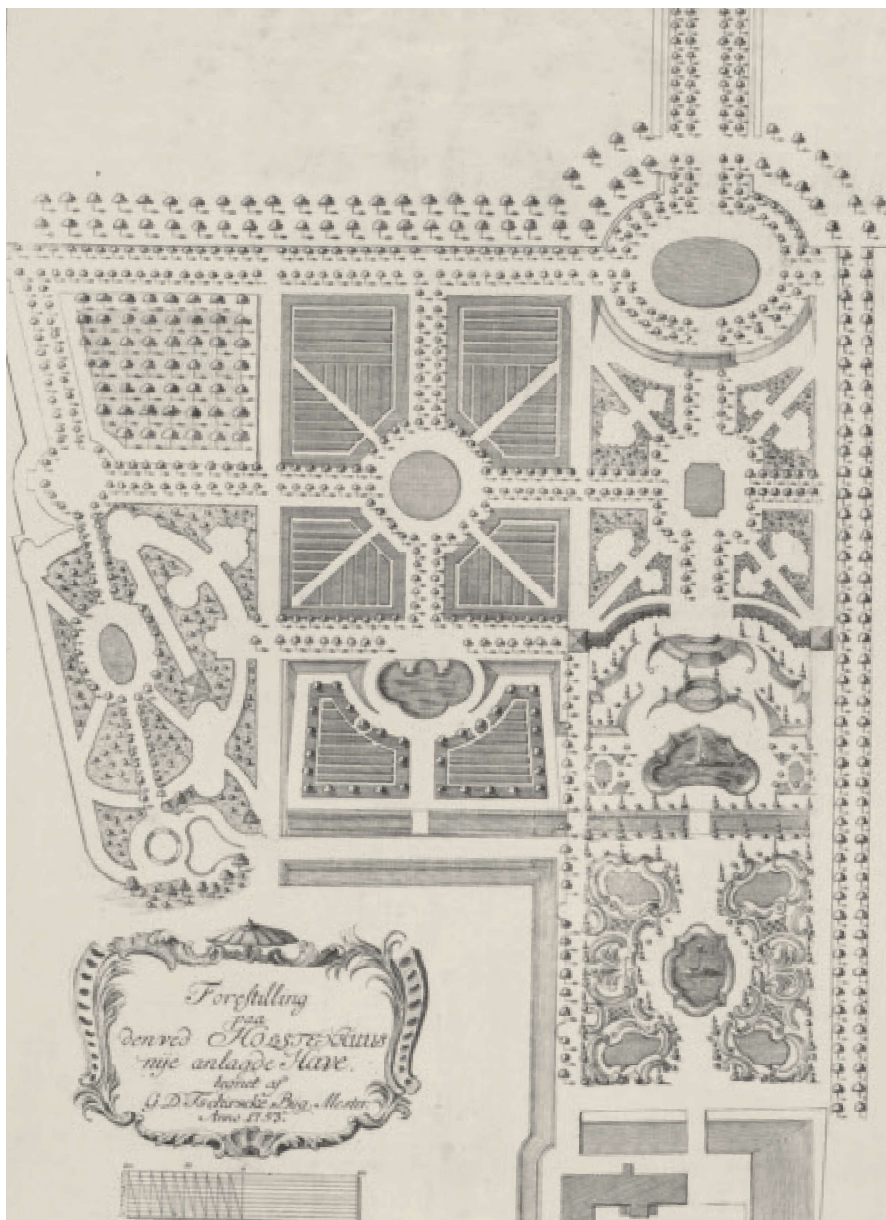
Udover at bruge Hallander som møllekyndig kunne Lehn også udnytte, at Hallander boede i København, og at han derfor kunne skaffe forskellige, sjældnere varer og sørge for, at de blev skibet afsted til Fyn.<sup>28</sup> Den 26. marts 1782 bad Lehn sin tømmer- og møllekontakt om at skaffe kastanjer og multebær. Hallander fik brevet i hænde den 30. marts, og den 2. april skrev han, at da baronens sidste skrivelse havde været hele fire dage undervejs, havde han ikke haft mulighed for at få fat på de ønskede multebær og få dem med den foreliggende post. Han havde foreløbig været forgæves hos de to leverandører, som måske kunne have dem, men han ledte videre, og hvis det lykkedes at finde bærrerne, skulle de nok komme med næste post. Med hensyn til de gode kastanjer var det nok endnu mere vanskeligt.

Men det ville gøre ham ondt, hvis Lehn ikke troede på, at han gjorde sit bedste. En uge senere kunne han med tilfredshed berette, at han havde fundet et parti kastanjer, som forhåbentlig kunne bruges. Kun deres pris havde afholdt ham fra et større indkøb. Ikke desto mindre havde han stadig et hængeparti med den del af Lehns bestilling, som han havde ment at kunne honorere, nemlig multebærrene. Der er ingen tvivl om, at Lehn havde bedt om dem på opfordring fra Tschierscke. Hallander måtte i al fald beklagende konkludere:

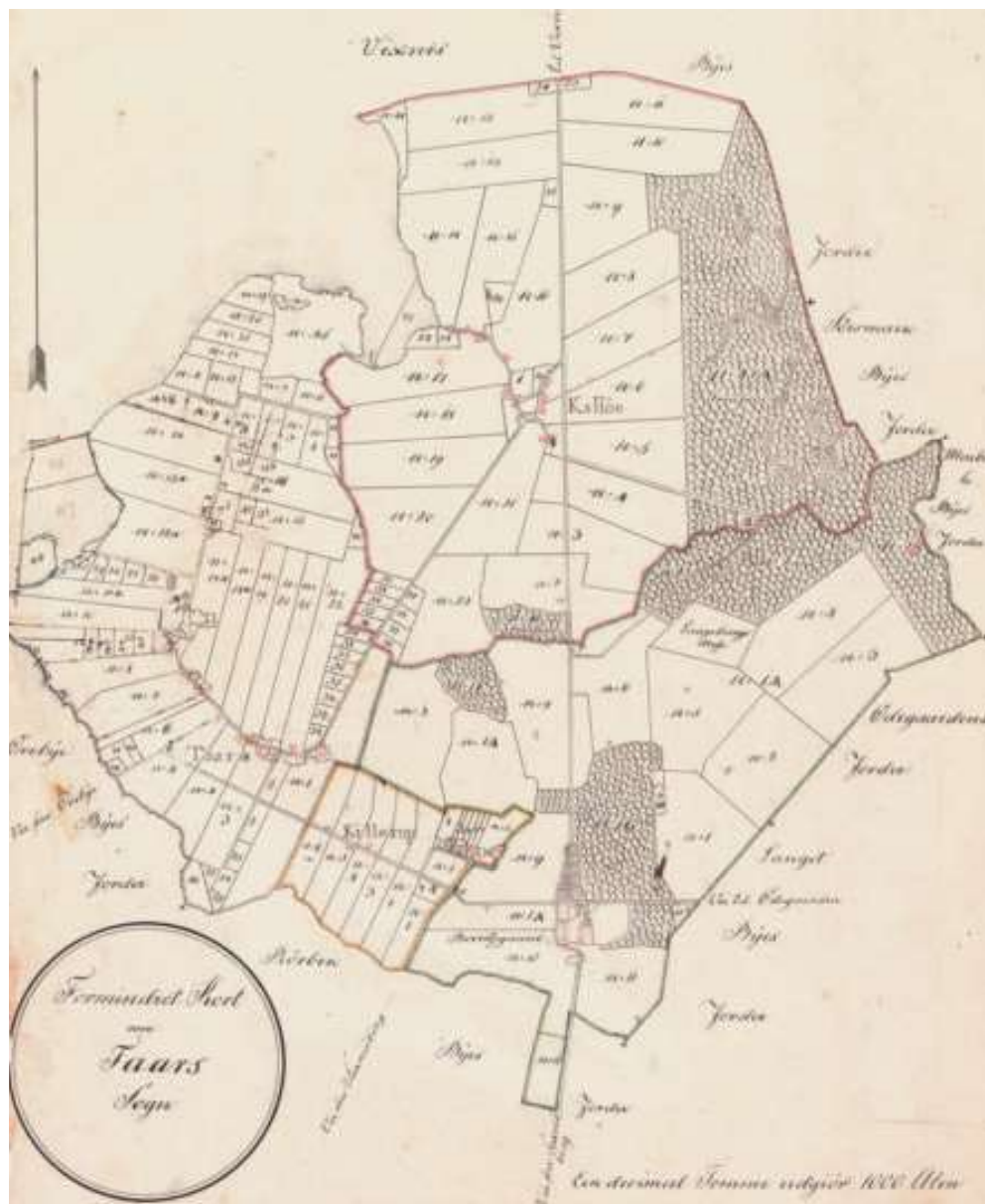
*Multebær var det mig icke muelig at faae; ieg har været paa Compagniet og overalt, ja, endog forespurgt mig i Adres Avisen, men alt forgiæves, og har derfor een god roelig Samvittighed, om Hr. Tschierscke end döde blaat af Begierlighed efter Multebær.*<sup>29</sup>

Lehns breve fra Hvidkilde var, som det fremgik, højst fire dage om at nå København, og da han skrev om sine trængsler med multebærrene, må Hallander derfor have modtaget de seneste nyheder fra Fyn: Den 30. marts 1782, fire dage efter at Lehn havde viderebragt Tschiersckes ønske om multebær, var den plønske bygmester død, 50 år gammel.<sup>30</sup>

Om Tschierscke bukkede under for forårets generelle sot, eller om det var de manglende multebær, der slog ham ud, må stå uoplyst. Med sit ønske om multebær i marts, mindst et halvt år efter det seneste typiske plukningstidspunkt, var det bestemt ikke gratis mad, Tschierscke efterstræbte! Men hans kulinariske interesser blev en indgang til en korrespondance, som følger vigtige sider til hans virke som herregårdsarkitekt og nuancerer det kendte billede af de personer, der omgav ham.



Plan af haven ved Holstenshus, tegnet af Georg Dietrich Tschierscke og stukket af Jonas Haas i 1753. Den kongelige Kobberstiksamling, Statens Museum for Kunst.



Kort over Tårs sogn under Ber-ritsgård cirka 1818 med går-dene placeret på række med deres jordstykker strakt ud bagved som tænderne på en kam. Landsbyen blev udskiftet i 1770 – måske med bistand fra Tschierscke? Historiske kort på nettet. Geodatastyrelsen, Styrelsen for Dataforsyning og Ef-fektivisering.

## Noter:

- 1 I *Weilbachs Kunstnerleksikon*, 4. udgave, 8. bd., København 1998, er Tschiersckes data i artiklen af Hakon Lund, s. 385-86, angivet til "-1749-80-".
- 2 RA. Orebygård-Berritsgård Gods. E.e.6-7a.-7.b. (QA-202). 1757-1804. Breve til P.A. Lehn fra forvaltere. Lehn til Feldthuus 2. juni 1761.
- 3 Jf. kontrakt med Hallander om møllebyggeriet 28. marts 1780, RA. Orebygård-Berritsgård gods. D.a-1.1780-1890. Bygningssager vedrørende hovedgården med videre.
- 4 Idet Hallander fulgte undervisningen på det kongelige danske maler-, billedhugger- og bygningsakademi, kunne han nyde godt af bygningsmæssig støtte fra lærerkræfterne her. Den 16. februar 1683 skrev han således til Lehn, at han havde talt med informatoren på akademiet om facaden på hollænderhuset, og at denne, på dette tidspunkt stadig den fynske gårdmandssøn Hans Næss (1723-95), havde lovet at foranstalte det fornødne, jf. RA. Orebygård-Berritsgård Gods. E.e. 6-7a.-7.b. (QA-202). 1757-1804. Breve til P.A. Lehn fra forvaltere.
- 5 Rødkilde var fra 1736 ejet af Jens Lange (1707-90), der havde været forpagter for Lehns farbror Johan Lehn (1705-60) på Hvidkilde.
- 6 RA. Orebygård-Berritsgård Gods. E.e. 6-7a.-7.b. (QA-202). 1757-1804. Breve til P.A. Lehn fra forvaltere. Hallander til Lehn 7. april 1781.
- 7 Voss 1953, s. 9 med fig. 27; Haugaard 1990.
- 8 Buttlar og Meyer 1996, s. 474-75.
- 9 Buttlar og Meyer s. 475, 601 og 674. Den ældre Tschiersckes fødeår er korrekt opgivet til 1699, mens det om den yngre ikke helt logisk hedder, at han er søn af den ældre og født "vor 1715". Dette ville gøre Georg Tschierscke den ældre til en usædvanlig ung far!
- 10 Elling 1958.
- 11 Det kongelige Bibliotek, Addimenta 191, fol., pas underskrevet af hertug Carl 24. april 1753.
- 12 Hirschfeld 1953, s. 168-69.
- 13 Elling 1939, s. 12-19 og Elling 1958; Lund 1963, s. 24.
- 14 Voss 1966, s. 308.
- 15 Langesø godsarkiv, gengivet af Elling og Fisker (red.), 1961. Jf. Elling 1942-43.
- 16 Bierfreund og Hansen 1962, s. 169.
- 17 Odense Sankt Hans Sogn, kirkebøger, kirkebog 1754-1814, opslag 226-227.
- 18 Balslev og Jensen, s. 238.
- 19 RA. Stamhuset Juelsberg. 15/1 (QB038). 1771-1801. Sager vedrørende bygningsarbejder på Juelsberg.
- 20 Jf. Elling 1958. Bladet med facaderne ligger i Juelsbergs arkiv.
- 21 Kjær 2010, s. 517-21.
- 22 RA. Stamhuset Juelsberg. 15/1 (QB038). 1771-1801. Sager vedrørende bygningsarbejder på Juelsberg.
- 23 RA. Hverringe godsarkiv. 15/2. 1796-1937. Byggearbejder. Kontrakt af 20. februar 1796. Desuden Slots- og Kulturstyrelsen: Fredningsværdier for Jacob Enckes gård, Nyborg Kommune (2015) og Hverringe, Kerteminde Kommune (2016).
- 24 RA. Orebygård-Berritsgård Gods. E.e. 6-7a.-7.b. (QA-202). 1757-1804. Breve til P.A. Lehn fra forvaltere.
- 25 Følgende arkivalier er forgæves gennemgået: Ra. Lehn Godsarkiv. 0/17. 1783-1895. Diverse. Ra. Lehn Godsarkiv. 13/4. 1782-1793. Breve og resolutioner. Ra. Lehn Godsarkiv. 13/14. 1781-1824. Korrespondance angående baroniet Lehn. Ra. Lehn Godsarkiv. 13/20. 1754-1858. Diverse korrespondance. Ra. Lehn Godsarkiv. 18/253. 1771-1828. Diverse regnskaber og bilag. Ra. Lehn Godsarkiv. 18/265. 1771-1923. Diverse regnskaber vedrørende baroniet Lehn. Ra. Lehn

- Godsarkiv. 27/5. 1782-1924. Diverse dokumenter. Ra. Lehn  
 Godsarkiv. 27/7. 1748-1920. Diverse sager. Ra. Baroniet  
 Holstenshus. 108. 1691-1807. Synsforretninger med mere.  
 RA. Baroniet Holstenshus. 271. 1772-1921. Diverse doku-  
 menter.
- 26 Åbenbart kunne Lehn også gøre brug af Rosenberg, for den  
 13. februar 1781 skrev han til Feldthuus, at "*Rosenberg er  
 syg her*".
- 27 RA. Orebygård-Berritsgård gods. D.a-1.1780-1890. Byg-  
 ningssager vedrørende hovedgården med videre.
- 28 Hallander boede i Pilestræde 80, jf. hans brev til Lehn af 7.  
 juli 1781, RA. Orebygård-Berritsgård Gods. E.e. 6-7a.-7.b.  
 (QA-202). 1757-1804. Breve til P.A. Lehn fra forvaltere.
- 29 RA. Orebygård-Berritsgård Gods. E.e. 6-7a.-7.b. (QA-202).  
 1757-1804. Breve til P.A. Lehn fra forvaltere. Hallander til  
 Lehn 9. april 1782.
- 30 Odense Sankt Knuds Sogn, kirkebøger, kirkebog 1742-1797,  
 opslag 504.

### Litteratur:

- Balslev, Svend og Hans Ejner Jensen: *Landmåling og Landmå-  
 lere. Danmarks økonomiske opmåling*, København 1975.
- Bierfreund, Knud og E. Juel Hansen: "Slægterne Lund fra  
 Orelund", i: *Personalthistorisk Tidsskrift 1962*, 14.rk., 4. bd., 3.-4.  
 hft., s. 165-76.

Buttlar, Adrian von og Margita Marion Meyer: *Historische Gär-  
 ten in Schleswig-Holstein*, Heide 1996.

Elling, Christian: *Klassicisme i Fyen*, København 1939.

Elling, Christian: "Langesøs bygningshistorie", i: *Lehnsbaron  
 Hans Berner Schilden Holsten's Slægtebog*, andet bind, første  
 hæfte, København 1942-43, s. 281-310.

Elling, Christian: "En plönsk Arkitekt i Danmark", i: *Paraden.  
 Kunst i Enevældens Danmark. Undersøgelser af Christian El-  
 ling*, København 1958, s. 245-76.

Elling, Christian. og K. Fisker (red.): *Monumenta architecturae  
 Danicae*, København 1961.

Haugaard, Knud: *Johan Jacob Encke: bygmester i Nyborg  
 1776-1818*, Nyborg Lokalhistoriske Arkiv 1990.

Hirschfeld, Peter: *Herrenhäuser und Schlösser in Schleswig-  
 Holstein*, Deutscher Kunstverlag 1953.

Kjær, Ulla: *Nicolas-Henri Jardin – en ideologisk nyklassicist*,  
 København 2010.

Lund, Hakon: *Danske Haver i det syttende og attende Aar-  
 hundrede*, København 1963.

Voss, Knud: *Klassicismens fynske Borgerhuse*, Foreningen til  
 gamle Bygningers Bevaring 1953.

Voss, Knud: *Bygningsadministrationen i Danmark under Ene-  
 vælden*, København 1966.

### Utrykte kilder:

RA. Orebygård-Berritsgård gods. D.a-1.1780-1890. Bygningssa-  
 ger vedr. hovedgården m.v.

RA. Orebygård-Berritsgård Gods. E.e.6-7a.-7.b. (QA-202).  
 1757-1804. Breve til P.A. Lehn fra forvaltere.

RA. Stamhuset Juelsberg.15/1 (QB038). 1771-1801. Sager vedr.  
 bygningsarbejder på Juelsberg.

RA. Hverringe godsarkiv. 15/2. 1796-1937. Byggearbejder.