



Fideikommissen i Sverige 1883-1975 i tabeller och diagram

Göran Ulväng

I Sverige fanns, liksom i Danmark, ett stort antal fideikommiss. I Danmark uppstod möjligheten år 1671 och 15 år senare, 1686, följde Sverige efter. I båda länderna utgjorde fideikommissen grunden för framförallt grevarns och friherrars maktställning, en position som sedan reducerades genom en avveckling under 1900-talet. I Sverige inleddes emellertid avvecklingen först den 1 januari 1964, ett halvt sekel efter till exempel Danmark, Finland, Tyskland och England.¹ Idag finns åtta fideikommiss kvar.²

Fideikommiss betyder "anförtrott gods" och innebar vanligen att en egendom (fastighet och/eller inventarier) skulle ärvas odelad av en arvinge, i de flesta fall av äldste sonen. Juridiskt sett var stiftandet av fideikommiss ett brott med den hävdvunna lagstiftningen och var därför kontroversiellt. I både Danmark och Sverige ärvdes egendom annars av både söner och döttrar. I båda länderna fanns olika typer av fideikommiss. I Danmark indelas de i grevskap, baronier, stamhus och fideikommiss, alla

med olika typer av rättigheter och skyldigheter.³ Liksom i Danmark var de svenska fideikommissen en form av stiftelser, där innehavaren sågs som förvaltare snarare än ägare, vilket bland annat innebar att egendomen inte kunde användas som säkerhet för lån.

Uppfattningarna om fideikommissen är idag delade. Antikvarier och konstvetare lyfter gärna fram de höga kulturhistoriska värdena som här har skapats och bevarats, en uppfattning som ibland får närmast devota drag, där fideikommissarierna framställs som självupppoffrande kulturarvs-kramare. Fideikommissarierna själva anser naturligtvis att fideikommissen är bästa förvaltningsformen för att bevara kulturmiljöerna,⁴ något som också fått stöd från flera regeringar, som i fem fall förlängt fideikommissen.⁵ Det är dock i stor utsträckning slutna kulturarv eftersom de, med något undantag, inte visas för allmänheten. Från politiskt håll har framförallt Vänsterpartiet drivit frågan om avvecklandet av både fideikommiss och så kallade "historiska arrenden", där de förespråkar förköpsrätt till arrendatorer vars familjer i generationer brukat underlydande gårdar.⁶ För allmänheten var fideikommissen en icke-fråga tills journalisten Björn af Kleen skrev den uppmärksammade boken *Jorden de ärvde* (2009), där han belyste adelns enligt honom orättfärdiga jordinnehav.⁷

Övedskloster i Skåne i södra Sverige är sedan 1766 fideikommiss i friherrliga ätten Ramel och tillhör ett av de fem fideikommiss som fått förlängning av regeringen. Foto: Johan Jönsson, Wikimedia Commons.

I Sverige har det akademiska intresset varit relativt litet, vilket är märkligt mot bakgrund av fideikommissens historiska betydelse. De berörs i ett par juridiska avhandlingar och i några artiklar, och några av fideikommissen har tillägnats antologier.⁸ Det har genom åren även skrivits en rad studentuppsatser om fideikommissens juridiska ställning, historia och roll som kulturarvsbevarare.⁹ Mest känd är den populärt hållna boken *Svenska fideikommiss* av Nils Segerstråle, utgiven 1979, som listar alla då kända fideikommiss.

Sedan 2021 drivs ett forskningsprojekt vid Lunds universitet under Martin Dacklings ledning och med Brita Planck, Magnus Bergman och författaren till denna artikel som forskare. Finansiärer är Handelsbankens forskningsstiftelse, Gyllenstiernska Krapperupsstiftelsen och Ebbe Kochs stiftelse.

Dackling och Bergman fokuserar på de politiska och legala aspekterna på fideikommissen och Planck på stiftare, testamenten och arvsföljd. Artikelförfattarens delprojekt handlar om fideikommissens antal, storlek och jordbruk, mot bakgrund av främst den ekonomiska och sociala utvecklingen. Här används den sökbara databas som byggts upp under 10 års tid, Databasen Sveriges Herrgårdar (www.svenskaherrgardar.se), där information om Sveriges samtliga herrgårdar kontinuerligt läggs in.

Avsikten med denna artikel är att presentera preliminära resultat som till en del ifrågasätter tidigare uppfattningar om de svenska fideikommissens historia och avveckling. För precis som historikern Carsten Porskrog Rasmussen visat för dansk del, var såväl uppkomsten av fideikommissen som avvecklingen av dem en följd av långa, gradvisa processer knutna till de stora strukturella samhällsförändringarna snarare än till specifika

lagändringar vissa år.¹⁰ Det hela kommer att redovisas i några tabeller och diagram. Men avskräcks inte! Läs dem som professor Janken Myrdal föreslår:

Ett diagram skall läsas som en dikt, långsamt. Med fingret skall man följa kurvan och se när de avgörande brotten kommer, när utvecklingen vänder och man skall låta tankarna vila vid vad det innebär. Men ett diagram skall också göras som en dikt, endast det väsentliga, det betydelsebärande skall tas med.¹¹

Fideikommissen i Sverige – när, var och hur många?

Vad är då ett fideikommiss i en svensk kontext? Dess bakgrund finns att söka i den stora politiska och ekonomiska omvandlingen av Sverige på 1680-talet. I ett land där en stor del av statens jord donerats och sålts till i krig och statsförvaltning tjänstgörande adelsfamiljer, många av dem nyadlade och i behov av inkomster och ståndsmässig livsstil, hade skatteintäkterna krympt på ett oroväckande sätt. Det saknades inte medvetenhet om faran att donera och sälja skattebefriad jord till adeln, tvärtom hade Riksdagen vid flera tillfällen under 1600-talet gjort inskränkningar och även dragit tillbaka viss jord. I ett krigförande land med i huvudsak agrar ekonomi och med en relativt liten folkmängd, fanns det dock få alternativ till donationer om staten ville avlöna lojala officerare, soldater och tjänstemän. Med detta kom naturligtvis ett överutnyttjande, där de gamla, godsägande adelsfamiljerna, som redan besatt omkring 30 procent av jorden (den så kallade frälsejorden, skattebefriad och med ensamrätt för adeln sedan 1200-talet) berikade sig ytterligare. Mot slutet av seklet besatt adeln omkring 65

procent av jorden i Sverige. På Riksdagen 1679 drev kung Karl den 11. (1655-97) med stöd av de ofrälse stånden igenom en så kallad reduktion där en stor del av statens jord skulle återföras. Och så skedde också, men givetvis inte utan protester och med långvariga processer som följd; vissa avslutades inte förrän en bit in på 1800-talet. Med de indragna gårdarna som bas lades grunden för ett nytt skattesystem, det yngre indelningsverket, där varje gårds ränta (skatt) fick ett bestämt mål, till exempel att försörja en soldat, sköta postgången, ställa upp med hästar till skjutssystemet, bekosta vårdinrättningar etcetera. En viktig del av systemet var alla de kronogårdar som blev militära och civila boställen för officerare och tjänstemän, och där gårdarnas avkastning utgjorde en del av lönen.¹² På så sätt kompengades också i viss mån adeln, som vid sidan av sina ägda herrgårdar även ofta uppbar en löneinkomst från de boställen de innehade i tjänsten.

Med reduktionen försvann möjligheten för adeln att uppbära skatt från socknar, häradar och län genom så kallade friherre- och grevskap, och kanske skall man se fideikommiss-lagen av år 1686 som delvis kompensatorisk. Man kan alltså hävda att grunden till fideikommissbildandet i Sverige var närmast motsatt den i Danmark. I Sverige var den en följd av statens inskränkning av adelns expansion, medan man i Danmark inom ramen för enväldet 1671 bortförpantade jord i form av grev- och friherreskap med långtgående befogenheter för innehavarna, följt av stamhus 1683.¹³

I Sverige skulle det dröja närmare 50 år innan möjligheten att bilda fideikommiss utnyttjades i större utsträckning. För även om reduktionen slog hårt mot vissa individer och familjer, så gynnades 1700-talets adel av den agrara och globala utvecklingen. De första decennierna

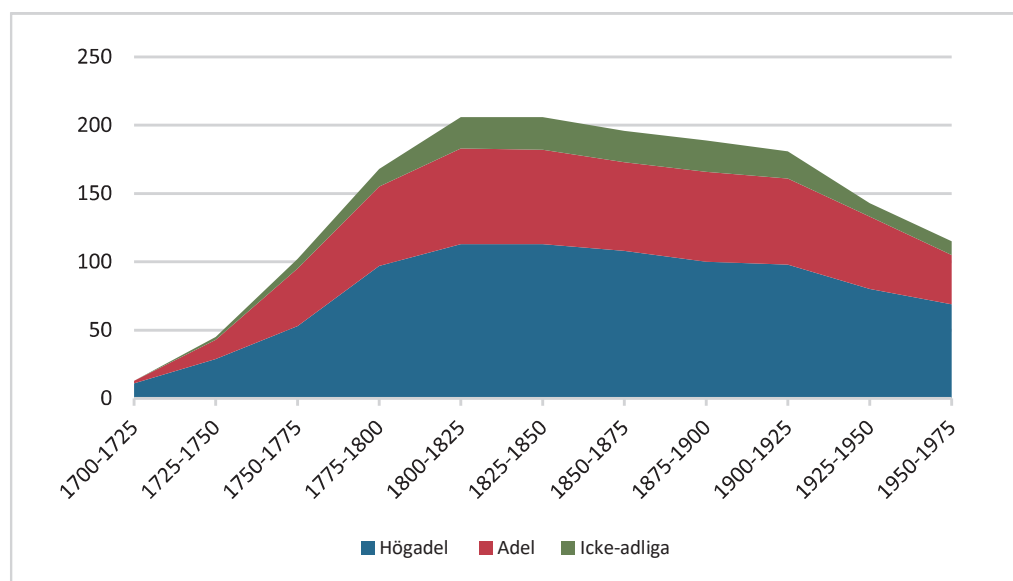
na var naturligtvis bistra, med ständigt pågående krig mot Ryssland och andra grannar, missväxter, pester och den förnedrande freden i Nystad 1721, då Sverige förlorade besittningar i Finland och Baltikum. Efter fredsslutet kom ljusare tider, när befolkningen återhämtade sig. Efterfrågan på livsmedel steg, vilket ökade lönsamheten i jordbruket, det svenska järnet exporterades ut på den internationella marknaden och en alltmer aktiv stat investerade i infrastruktur och manufaktur och lagstiftade om jordskiftet. Steg för steg blev landet en del av det globala handelsutbytet, med såväl ökad export av järn, sågvaror och sill som en import av exotiska livsmedel och tyger.

Efter reduktionen besatt adeln cirka 33 procent av jorden och kunde till en början återköpa en del av den jord som staten besatt, kronojorden (33 procent), men snart satte de icke-adliga stånden i riksdagen stopp för detta. Fortsättningsvis fick adeln köpa den jord som kom ut på marknaden och kunde ibland förvärva så kallad skattejord, jord som främst ägdes av självägande bönder (33 procent). Denna var dock svåråtkomlig eftersom ägarna hade stark besittningsrätt, genom att släktingar hade förtursrätt till jorden genom så kallat bördsköp.

Den höga dödligheten bland officerare under kriget fram till 1721, med en kraftig decimering av antalet arvsberättigade på herrgårdarna som följd, ledde emellertid till att många av adelns väldiga godscomplex hölls samman eller till och med utvidgades, inte sällan under ledning av änkor.¹⁴ Behovet av att stifta fideikommiss var därför sannolikt lågt, det fanns herrgårdar åt alla barn.

Att stifta ett fideikommiss var en privaträttslig handling, inom ramen för den starka lagstiftning som omgärdade arv och köp av jord. Fideikommiss fick inte bildas på *arvejord*, eftersom detta skulle innebära att arvingarna då gjordes arvlösa, utan endast på *avlinge-*

Diagram 1. Antalet fideikommiss i Sverige 1700-1975, efter ägarnas sociala tillhörighet



Källa: Databasen Sveriges Herrgårdar, www.svenskaherrgardar.se.

jord, fastigheter som köpts in. I praktiken kunde dock arvejord komma ifråga genom att stiftaren köpte in jord till ett motsvarande värde, som kunde fördelas mellan arvingarna. Knappt en tredjedel av fideikommissen kunde på så sätt bildas på arvejord.¹⁵ Fideikommisset bildades genom det testamente som stiftaren uppgjort och som – i alla fall i idealfallet – hade diskuterats i familjen. Testamentets vilja skulle nämligen accepteras och respekteras av arvingarna, som sedan fick tillse att jorden fördelades efter testators önskan. Det skedde med andra ord ingen officiell registrering hos en myndighet. Först år 1875 gjordes den första officiella kartläggningen

av fideikommissen i Sverige! Manlig primogenitur var vanligast, men det förekom fideikommiss med arvsföljd för änkor och döttrar, eller där den mest lämpade skulle utses. Många av fideikommissen stiftades för övrigt inte av föräldrar, utan av barnlösa äldre släktingar. Det skall betonas att fideikommissen hade en inskränkt äganderätt där fideikommissarierna ansågs vara innehavare snarare än ägare, och fastigheterna kunde därför inte belånas. Inte alla uppskattade fideikommissinstitutet. Samtida debattörer ansåg att det stred mot grundlagen och att det gjorde syskon och även änkor lottlösa och därmed mindre attraktiva på äktenskapsmarknaden.¹⁶

Mot 1700-talets mitt blev det allt vanligare med stiftandet av fideikommiss och då främst inom högadeln, de friherrliga och grevliga ätterna. Här finns en tydlig parallell till utvecklingen i Danmark, som mellan åren 1750 och 1799 såg en kraftig ökning av antalet stamhus.¹⁷ För svensk del kan orsaken sannolikt sökas i det faktum att adelns långvariga maktinnehav nu på allvar började hotas, och där fideikommissen blev en av utvägarna för att säkra jordinnehav och därmed samhällsställningen. Stiftandet av fideikommiss förekom förvisso även i icke-adliga familjer, men dessa omfattade, med några undantag, mindre gårdar, ibland till och med vanliga bondgårdar.

Adelsfamiljerna hade flera problem att hantera. Ett av dem var att adelns privilegiesystem hade börjat brytas ned under tryck från de ofrälse grupperna och de mer meritokratiska idéerna som präglade tiden, något som ju även präglade Danmark från slutet av 1700-talet. Det är väl känt att man inom adeln var starkt kritisk till det omfattande ny-adlandet som kungarna ägnade sig åt för att belöna undersåtar. På sikt hotade dessa att underminera adelns ställning, eftersom det var svårt för den att hitta en ståndsmässig försörjning (läs: herrgårdar).¹⁸ Redan 1723 fick icke-adliga ståndspersoner rätt att köpa frälsejord (adelsjorden) och år 1789 blev den fri för alla, även för bönder. Med 1810 års förordning, tillkommen som en följd av Sveriges nya grundlag av år 1809, gavs även rätt för icke-adliga att köpa de så kallade säterierna, den helt skattebefriade jorden, på vilken herrgården oftast var byggd. Att konkurrensen om jorden ökade står klart. Jordbrukets och handelns expansion tillsammans med en växande statlig administration förde med sig en rejäl tillväxt av vad vi kan benämna en medelklass, bestående av icke-adliga brukspatroner, borgare och tjänstemän.

År 1750 bestod eliten av drygt 9.000 adelspersoner och drygt 36.000 icke-adliga ståndspersoner och 1855 var motsvarande numerär närmare 12.000 respektive drygt 79.000.¹⁹ Vid sidan av dessa växte välståndet även bland de självägande bönderna, som från och med 1789 förvärvade en tredjedel av all frälsejord. I vissa trakter i Sverige, som hade sämre förutsättningar för jordbruk, övergick många herrgårdar till bönder, som delade upp jorden mellan sig.

Ett annat problem var att många adelsfamiljer växte i storlek genom att fler barn överlevde i varje generation, med följden att herrgårdarna inte räckte till för alla.²⁰ Till en del reglerades detta genom att upp emot hälften av adelsbarnen inte gifte sig, inte sällan på grund av att de inte ansåg sig ha råd eller att det saknades lämpliga kandidater.²¹ Man kan även tänka sig att syskon fick avstå från giftermål för att undvika splittring av egendom.

Ett tredje problem var hur man skulle säkra giftermål med personer från samma socioekonomiska skikt. Ännu i slutet av 1700-talet gifte sig både högadliga män och kvinnor främst inom sitt stånd, men cirka 20 procent av giftermålen var med icke-adliga personer, som dock påfallande ofta hade förmögen bakgrund och inte sällan erbjöds adelskap. I lågadeln ingicks hälften av alla äktenskap med icke-adliga personer.²²

Genom att stifta fideikommiss säkrades ett större jordinnehav för åtminstone en person i varje generation. Att högadeln blev en så dominerande stiftare hänger sannolikt samman med att det var den som dels hade tillräckligt med jord i form av många herrgårdar, dels vid behov kunde köpa eller byta till sig ersättningsjord, i de fall fideikommiss skulle stiftas på arvejord. Det synes också vara så att allt fler fideikommiss gick över till högadliga familjer genom giftermål. En kvinnlig, adlig

eller icke-adlig, fideikommissarie var naturligtvis mycket attraktiv på äktenskapsmarknaden.

Totalt stiftades i Sverige närmare 250 fideikommiss omfattandes närmare 400 herrgårdar med tillhörande gods. En hel del av dem var dock mycket kortvariga och existerade endast en eller två generationer, varför antalet mer beständiga fideikommiss kan räknas till cirka 210. Under 1700-talet fanns omkring 3.000 herrgårdar i Sverige vilket innebär att omkring 13 procent av herrgårdarna hade fideikommiss-natur. Då dessa generellt sett var av betydande storlek bör uppskattningsvis cirka 25-30 procent av herrgårdsjorden varit fideikommiss, vilket motsvarade omkring 10 procent av all jord i riket. Det var betydligt lägre än i Danmark, där drygt 25 procent av jorden hörde till fideikommissen, men så var också herrgårdarnas andel av jorden mycket högre i Danmark än i Sverige.²³

Med 1810 års förordning försvann även möjligheten att stifta jord-fideikommiss, med vissa undantag.²⁴ De flesta av dessa fanns kvar ännu i början av 1900-talet, men redan kring 1800-talets mitt inleddes en avveckling. Det var de minsta som försvann först, ofta med icke-adliga innehavare och belägna i områden med sämre jord. Efter 1870-talet inleddes en ny fas i avvecklingen, som sedan tog ordentlig fart efter cirka 1900. Då hade såväl jordbruket som järnproduktionen drabbats av återkommande kriser och flera fideikommiss blev uppenbarligen en belastning för sina innehavare. År 1810 hade lättnader införts som gav innehavarna viss möjlighet att belåna sina fideikommiss, men detta var sannolikt inte tillräckligt för det stora kapitalbehov som behövdes för investeringar i jordförbättring och nya byggnader. Många av fideikommissen i Mellansverige var utarrenderade under 1800-talet och såväl historiska

beskrivningar som memoarer vittnar om stora ekonomiska svårigheter på gårdarna där huvudbyggnaderna kunde nyttjas som både spannmålslager och arbetarbostäder.²⁵ När greve Piper, fideikommissarie till det väldiga godset Ängsö i Västmanland, avled 1895 dröjde det sju år innan man fann en villig släkting som ville ta över.²⁶ Greve Spens på Höja i Uppland framlevde sitt liv i fattigdom. Han ägde bara två ytterplagg, sin översteuniform, som han använde som arbetsplagg när han högg ved, och en svart bonjour, grön av ålder. Vid middagsbjudningar hos grannar kom han och grevinnan gåendes, då de saknade hästar.²⁷ En av de mest ovilliga fideikommissarierna var friherre Lilliecreutz till Lundboholm i Småland, som drog omkring på Stockholms gator, i självspäkningsyfte släpandes på ett tungt järnspett (bräkstang).²⁸

I jämförelse med Danmark kom avvecklingen igång sent, först efter 1800-talets mitt, och här var det inte i första hand en liberalare lagstiftning med jordreformer som låg bakom nedläggningen, utan konjunktur nedgångarna inom både jordbruk och järnproduktion.²⁹ Avvecklingen av herrgårdarna som fideikommiss innebär inte nödvändigtvis att fideikommissen som sådana försvann. Precis som i Danmark övergick flera av dem till att bli så kallat fideikommiss-kapital vars avkastning tillföll innehavaren. Vi kan också se att det från och med 1880-talet blev vanligare med inköp av stadsfastigheter som en ersättning för de försålda herrgårdarna.

Fideikommissens storlek 1883, 1920 och 1975

Vi är därmed framme vid själva ämnet för artikeln, de svenska fideikommissen i tabeller och diagram. Avsikten är här att presentera resultat avseende fideikommissens



Sjöo gods i Uppland i Mellansverige var fideikommiss i friherrliga ätten Banér från 1813, då fideikommissrättigheten flyttades hit från godset Djursholm. Den siste fideikommissarien Sten Banér innehade det i hela 84 år, mellan 1930 och 2014. Foto: Zejo, Wikimedia Commons.

storlek och ägare åren 1883, cirka 1940 och 1975, som jämförs med övriga herrgårdar i Sverige.

För en mer utförlig definition av vad som utmärker en "herrgård" i Sverige hänvisas till tidigare verk av denna författare eller hemsidan www.svenskaherrgardar.se,

men i korthet skall den uppfylla sex punkter med avseende på juridisk status (skattefrihet), ägarens sociala status, gods innehav, hierarkisk arbetsorganisation, ståndsmässig bebyggelse och trädgårdar/parker.³⁰

Med en sådan definition som grund kan vi slå fast att antalet herrgårdar inte var konstant, utan förändrades över tid och mellan områden. Herrgårdar i skogs- och mellanbygder som inte kunde utvecklas genom uppodling, skiften med mer köptes inte sällan upp av bönder och blev till bondbyar. I slättbygderna ser vi däremot en ökning av antalet herrgårdar under 1700- och 1800-talet. Byar köptes upp av ståndspersoner som slog samman dem till stora enheter som bebyggdes till herrgårdar. Många så kallade "plattgårdar", renodlade större produktionsenheter under herrgårdarna med ekonomibyggnader och arbetarbostäder, friköptes under 1800-talet av adelspersoner och försågs med herrgårdsbyggnad och park.³¹

Att jämföra storlek över tid är inte okomplicerat. Storlek på jord har historiskt sett haft olika måttenheter, och det mest använda på svensk mark var det så kallade *mantalet*. I begynnelsen utgick man från att ett mantal skulle utgöra en enhet (ett hemman) stor nog att försörja en bondefamilj. Sverige hade emellertid en låg uppodlingsgrad och i takt med att ängar, beten, skogar och myrar odlades upp till åkermark, kunde allt fler försörjas på ett hemman, som klövs i flera enheter. I mitten av 1800-talet fanns det skogsbygder där åkerarealen hade 10-dubblats sedan 1600-talet och där bondefamiljer försörjde sig på enheter som motsvarade ner till 0,05 mantal.³² Det var åker, äng och bete som bestämde vad som var ett mantal, inte skogen, som länge bara var för husbehov. I skogsbygderna fanns ett överflöd på skogsmark som främst utnyttjades som betesmark, för ved, stängelsvirke och timmer. Endast i bygder med järn- och glasbruk utnyttjades skogen maximalt och var kringgärdad av en mängd restriktioner. Det var med andra ord det geografiska läget som bestämde mantalets totala storlek i hektar, som i sig förblev konstant över tid. Däremot förändrades

proportionerna mellan åker, äng, bete och skog genom uppodlingen. I södra Sverige kunde ett mantal omfatta omkring 100 hektar, i Mellansverige omkring 150 hektar och i skogsbygderna norrut 350-400 hektar.³³

När det gäller fideikommissens och övriga herrgårdars storlek för åren 1883, cirka 1940 och 1975 är vi lyckligt lottade på så sätt att storleken är angiven mantal, hektar och i taxeringsvärden. Taxeringsvärdet – i praktiken ett marknadsvärde – infördes 1830 och skulle ligga till grund för beskattningen, men i själva verket blev det stora eftersläpningar i värderingarna. För år 1883 är uppgifterna hämtade ur C M Rosenbergs *Geografiskt-statistiskt handlexikon öfver Sverige* som anger mantal och taxeringsvärde. För cirka 1940 är uppgifterna hämtade dels från Åkerhielms bok *Svenska gods och gårdar* från 1930, med uppgifter om mantal, hektar och taxering, dels från verken *Svenska Gods och Gårdar* (som utgavs 1935-1947) och *Sveriges Bebyggelse* (utgivet 1945-1966), med uppgifter om hektar och taxeringsvärde. För 1975 har uppgifterna hämtats från Nils Segerstråles bok *Svenska Fideikommiss*, med information om hektar och taxering. Dessvärre saknas ännu uppgifter från övriga herrgårdar i Sverige från denna tidpunkt. Samtliga dessa uppgifter är inlagda i den sökbara Databasen Sveriges Herrgårdar (www.svenskaherrgardar.se).

Genom att jämföra uppgifterna mot varandra finns en möjlighet att räkna fram antalet hektar för år 1883. Genom att utgå från 1930 års uppgifter om mantal och hektar får vi ett mått på mantalets storlek i hektar på respektive herrgård, och genom att multiplicera detta mått med antalet mantal för 1883 erhålles storleken i hektar. Detta är dock endast möjligt för totala arealen på herrgårdarna med sina gods, genom att arealen/mantal

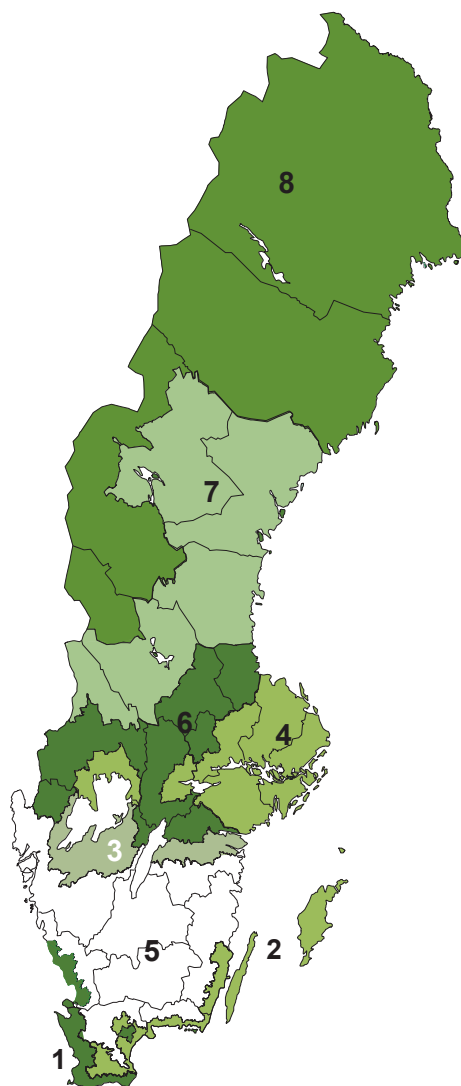
var konstant. Men metoden kan inte tillämpas på åkerarealen eftersom den varierade över tid.

Innan vi fortsätter: är det rimligt att jämföra fideikommissen, som kunde bestå av flera herrgårdar, med herrgårdarna generellt? Ja, måste man säga. För det första var det bara de absolut största fideikommissen som bestod av flera herrgårdar, till exempel greve Pipers Högstad med Christinehov och Herrestad, eller friherre

Kod	Namn
1	Götalands södra slättbygder
2	Götalands mellanbygder
3	Götalands norra slättbygder
4	Svealands slättbygder
5	Götalands skogsbygder
6	Mellersta Sveriges skogsbygder
7	Nedre Norrland
8	Övre Norrland

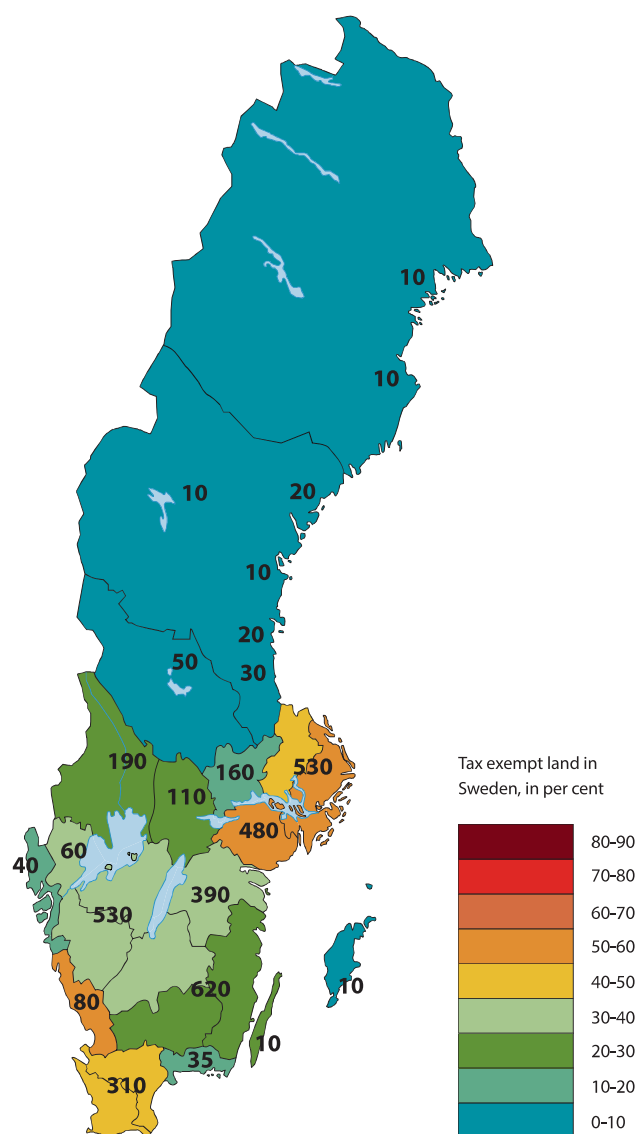
Kod	Skörd höstvetete och vårkorn ton/hektar 2021	
1	8,0	6,3
2	7,2	5,1
3	7,2	5,4
4	6,0	4,9
5	6,1	4,3
6	5,4	3,7
7	3,8	3,1
8	0	2,8

Figur 1. Karta över Sveriges produktionsområden



Källa: Jordbruksverket. <https://statistik.sjv.se/PXWeb/Resources/PX/Kartor/Produktionsomraden.html>.

Figur 2. Antalet herrgårdar inklusive fideikommissen i Sverige samt andelen skattebefriad frälsejord ca år 1750



Banérs i Uppland, som bestod av Sjö, Onsicke, Ekenäs och Skörby. Huvuddelen av fideikommissen utgjordes bara av en herrgård.³⁴ För det andra fanns det en hel del herrgårdar bland icke-fideikommissen vars godsmassa bestod av flera herrgårdar.

Däremot kan vi i undersökningen inte ta hänsyn till det faktum att vissa fideikommissarier ägde herrgårdar vid sidan av sina fideikommiss. Det var tämligen vanligt under 1700-talet, att döma av samtida bouppteckningar, men år 1883 verkar det endast förekomma i undantagsfall, sannolikt beroende på att dessa herrgårdar fram till dess delats ut till fideikommissariers barn. Men visst fanns det fideikommissarier som ägde herrgårdar vid sidan av ännu år 1883. Friherre Hermelin på Gripenberg ägde herrgårdarna Strömsholm, Näs och Traneryd i Småland och Renstad i Östergötland. Greve Trolle-Wachtmeister på Trolle-Ljungby ägde Trolleberg. Dessa har räknats som fristående enheter i statistiken och inte som ingående i fideikommissen.

Eftersom de flesta landskap och län innehåller stora variationer i klimat, jordkvalitet och skogstillgång är denna studie baserad på Sveriges åtta produktionsområden, där område 1 har de bästa förutsättningarna för jordbruk och område åtta de sämsta (figur 1). Självfallet var inte åkermarkens bördighet den enda faktorn för var någonstans man valde att stifta fideikommiss. Tillgången på järnmalm, skog och vattendrag var till exempel centrala för den omfattande järnproduktionen i områdena 4 och 6 och i viss mån 7. Avgörande var också historiska variabler såsom andelen frälsejord, den tredjedelen av jorden som adeln hade ensamrätt till, och denna låg till stor del i södra Sverige och i Mellansverige. Närheten till huvudstaden Stockholm spelade givetvis också en stor roll (tabell 1 och 2).

Tabell 1. Storlek i mantal, hektar och taxeringsvärde på de 192 fideikommissen per produktionsområde år 1883

Område	N	N % av herrg.	Mantal				Taxeringsvärde (miljoner SEK)				Hektar (rekonstruerat)			
			Max	Medel	Median	Min	Max	Medel	Median	Min	Max	Medel	Median	Min
1	21	16	61	26	24	2	2,96	1,05	0,91	0,10	11900	3972	3207	113
2	7	7	49	32	37	12	2,60	1,34	1,33	0,46	10900	6132	7783	1075
3	20	6	32	9	6	1	1,19	0,26	0,16	0,02	9300	1722	900	111
4	98	14	78	14	10	0,1	2,03	0,32	0,22	0,03	46200	3214	1357	121
5	40	7	62	16	11	1	2,88	0,48	0,21	0,02	22000	3520	2278	488
6	5	3	33	22	27	2	1,93	0,89	0,72	0,11	45000	26190	19557	2645
7	0	0	-	-	-	-	-	-	-	-	-	-	-	-
8	1	5	?				?				?			

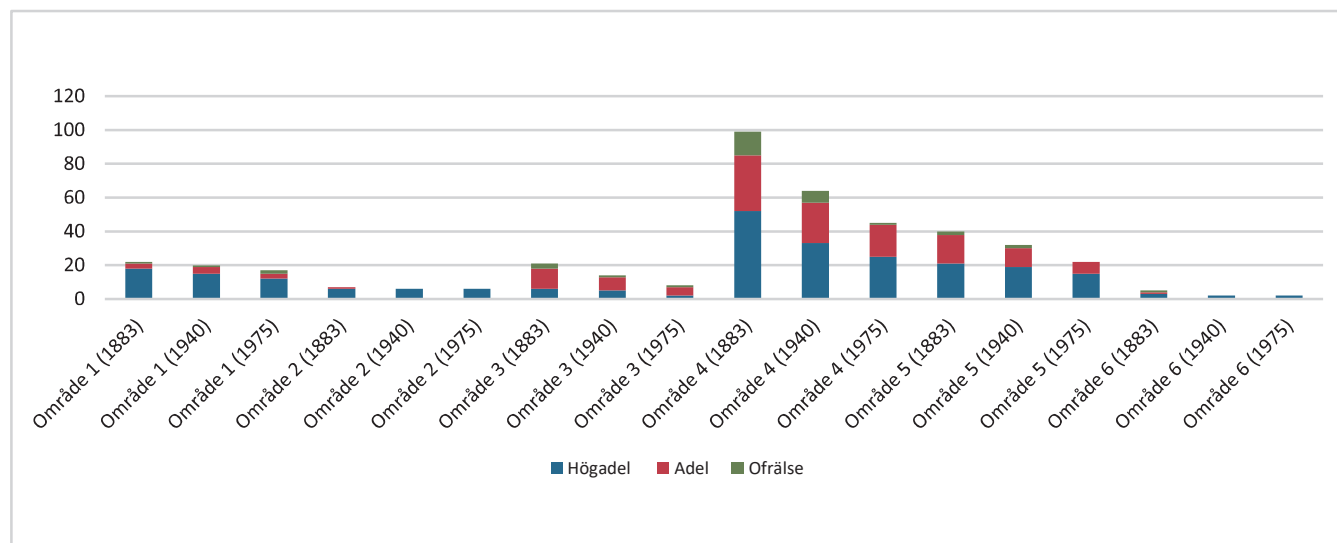
Källa: Databasen Sveriges Herrgårdar, www.svenskaherrgardar.se.

Tabell 2. Storlek i mantal och taxeringsvärde på de 2048 herrgårdarna per produktionsområde år 1883

Område	N	Mantal				Taxeringsvärde (miljoner SEK)				Hektar (rekonstruerat)			
		Max	Medel	Median	Min	Max	Medel	Median	Min	Max	Medel	Median	Min
1	128	37	7,3	3,8	0,3	2,45	0,36	0,24	0,03		706	234	
2	100	73	7,1	3,5	0,4	2,41	0,30	0,15	0,02		717	302	
3	331	26	4,4	3	0,3	1,00	0,14	0,11	0,01		569	322	
4	724	95	6,3	4	0,3	2,61	0,18	0,11	0,01		915	361	
5	534	36	4,3	3	0,5	1,15	0,14	0,09	0,01		832	450	
6	175	71	7,2	4,8	0,9	3,93	0,38	0,23	0,01		2681	606	
7	37	22			1	1,93	0,35	0,21	0,02				
8	19	85			0,5	1,58	0,21	0,14	0,02				

Källa: Databasen Sveriges Herrgårdar, www.svenskaherrgardar.se. Uppgifterna för max- och min-värde för hektar går inte att räkna fram på grund av för få uppgifter från de största och minsta gårdarna omkring år 1940, som ligger till grund för rekonstruktionen.

Diagram 2. Fideikommissen antal 1883, cirka 1940 och 1975, efter produktionsområde och socialgrupp



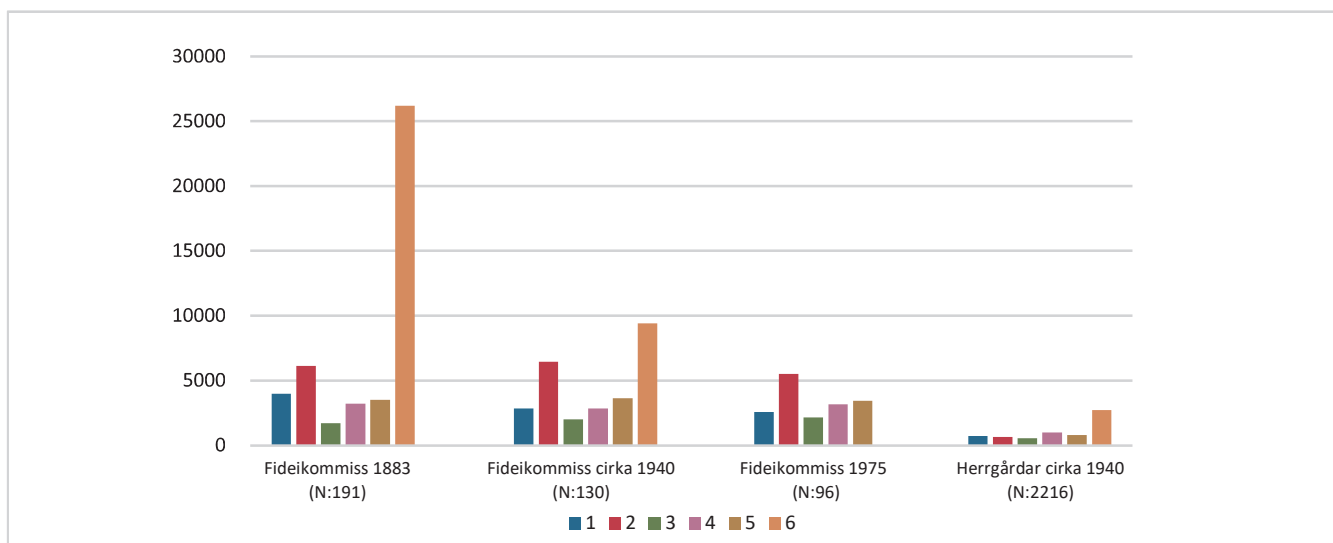
Källa: Databasen Sveriges Herrgårdar, www.svenskaherrgardar.se.

De flesta fideikommissen (98 stycken) var belägna i Svealands slättbygder (område 4) som omgav Stockholm, där de utgjorde 14 procent av alla herrgårdar. Näst flest (40 stycken) fanns i södra Sveriges skogsbygder (område 5), som sedan medeltiden hyst ett stort antal herrgårdar och som fram till 1658 utgjorde gränsområdet mellan Danmark och Sverige. I de tre bördigaste områdena i södra Sverige, 1 och 2 samt 3, fanns omkring 28 respektive 20 fideikommiss. Område 6, mellersta Sveriges skogsbygder, hade starkt inslag av järnmalmfyndigheter och dominerades helt av bruksherrgårdar, av vilka endast fem var fideikommiss.

Sett till storlek i hektar var fideikommissen omfattande, med medelvärden och median på omkring

3.000-4.000 hektar, i område 2 (Skåne) upp emot 6.000-7.000 hektar. Spännvidden i storlek framgår dock av att maxvärdena kunde uppgå till mellan 9.000 och 46.000 hektar, och minimivärdena till mellan 100 och 1000 hektar. Men det är naturligtvis taxeringsvärdena som är mest intressanta då dessa avspeglar marknadsvärdet och därmed avkastningen på jorden. Här ligger fideikommissen i område 1 och 2 skyhögt över övriga fideikommiss med medelvärde och medianvärde på 1-1,3 miljoner svenska kronor, att jämföra med övriga områdens 0,2-0,5 miljoner. Högadeln var dominerande innehavare med fideikommiss till ett värde av 67,1 miljoner (74 procent), jämfört med adelns 20,8 miljoner (23 procent) och de icke-adligas på 2,8 miljoner (tre procent).

Diagram 3. Fideikommissens storlek (total areal) i medeltal i hektar i jämförelse med övriga herrgårdar i Sverige, per produktionsområde 1883, 1930 och 1975



Källa: Databasen Sveriges Herrgårdar, www.svenskaherrgardar.se.

Fideikommissens storlek och värde blir än mer frapperande när vi jämför med herrgårdarna generellt i respektive produktionsområde. Visst fanns det enstaka herrgårdar som kunde mäta sig med fideikommissen, och till och med var större än dessa. I område 4 låg till exempel de väldiga järnbruken Strömsberg, Österby och Forsmark. Men generellt sett var herrgårdarna mycket små, med arealer som i medeltal och median utgjorde mellan en tiondel och en fjärdedel av fideikommissens. Taxeringsmässigt låg de på upp emot en tredjedel eller hälften av värdena, sannolikt beroende på att de mindre enheterna hade ett proportionsmässigt högre byggnadsvärde.

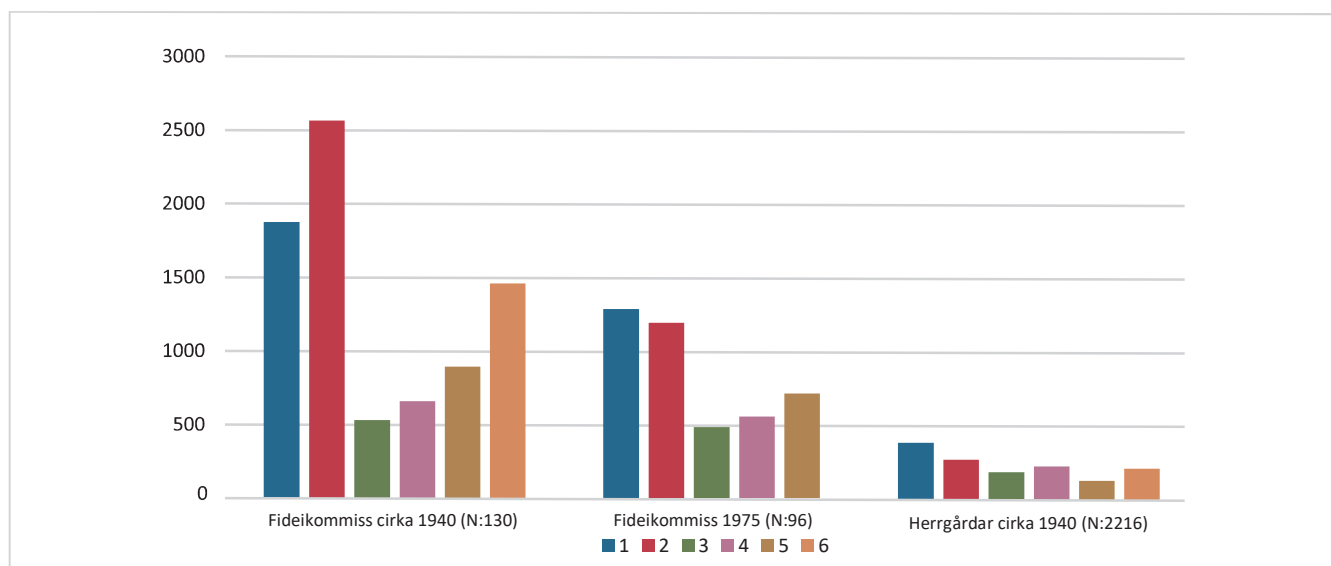
Den goda åkermarkens betydelse skall inte underskattas. 146 av 192, eller 76 procent av fideikommissen

låg i områdena med absolut bäst jord. Bland herrgårdarna generellt låg denna andel på omkring 64 procent (1883: 1283 av 2048, 1940: 1427 av 2216).

Avvecklingen av fideikommissen inleddes som redan nämnts efter 1800-talets mitt och tog fart efter jordbrukskrisen på 1870-talet. I 1883 hade redan ett 20-tal försvunnit, mellan 1883 och cirka 1940 avvecklades eller ombildades 61 av fideikommissen och mellan cirka 1940 och 1975 ytterligare närmare 40. Arealmässigt små fideikommiss i områden med sämre åkermark avvecklades först, särskilt i områdena 3, 4, 5 och 6, medan större belägna i områdena 1 och 2, ofta högadligt ägda, blev kvar (diagram 2).

Avvecklingen kan ses i de förändringar som ägde rum i fideikommissens storlek i hektar, hektar åkermark

Diagram 4. Fideikommissens storlek (åkerareal) i medeltal i hektar i jämförelse med övriga herrgårdar i Sverige, per produktionsområde 1930 och 1975



Källa: Databasen Sveriges Herrgårdar, www.svenskaherrgardar.se.

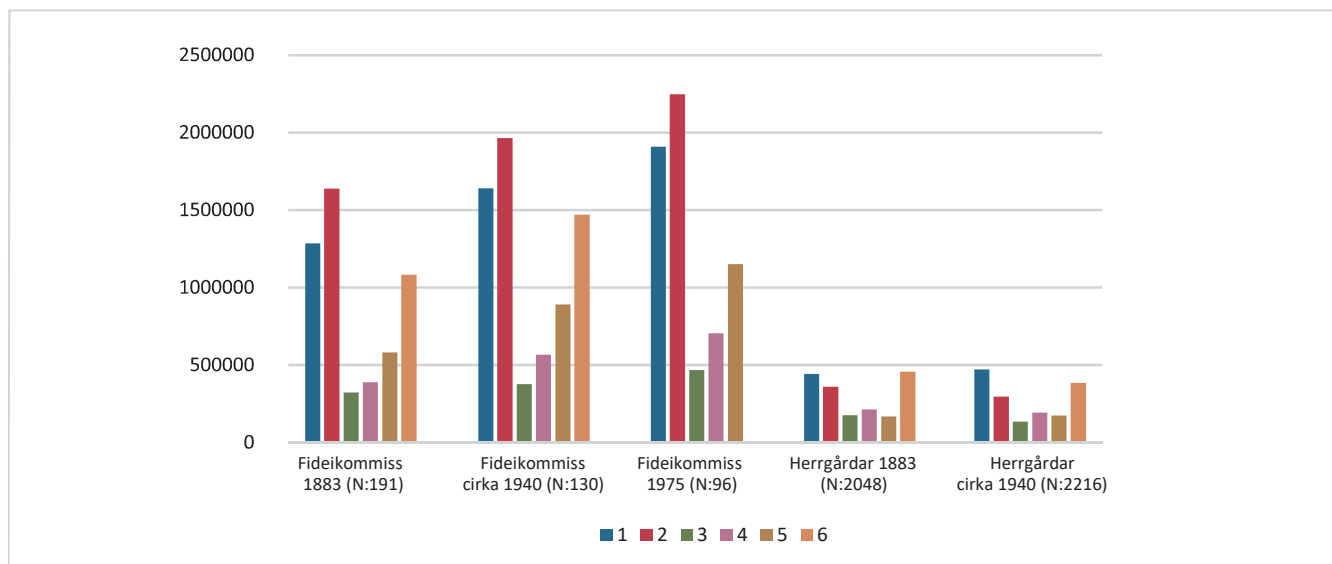
och taxeringsvärde. I de bördigaste områdena, 1 och 2, var avvecklingen långsam och den genomsnittliga storleken på fideikommissen förändrades inte påtagligt. Desto större var den i områdena 4, 5 och särskilt 6, mellersta Sveriges skogsbygder, hjärtat i den svenska järnproduktionen, där samtliga fem fideikommiss avvecklades och såldes efter 1883, alla med mycket stora arealer (diagram 3).

För åkerarealen är det statistiska underlaget sämre, men att fideikommissen med störst åkerarealer funnits i områdena 1 och 2 är inte överraskande. Ännu cirka 1940 hade dessa i medeltal närmare 2.000 respektive

2.500 hektar åker, att jämföra med övriga fideikommiss som hade mellan 500 och 1.500 hektar, och herrgårdar generellt, som låg på mellan 150 och 800 hektar (diagram 4).

Även taxeringsvärdena och deras förändring mellan 1883 och 1975 visar på ett mycket påtagligt sätt hur stora fideikommissen var i områdena 1 och 2 jämfört med övriga fideikommiss och vanliga herrgårdar.³⁵ Det är med andra ord inte överraskande att det ännu idag är i områdena 1 och 2 vi finner flest bevarade fideikommiss och där också de adliga ägandet är som störst (diagram 5).

Diagram 5. Fideikommissens storlek (taxeringsvärde) i medeltal i svenska kronor i jämförelse med övriga herrgårdar i Sverige, per produktionsområde 1883, 1930 och 1975, deflaterat värde (KPI 1914)



Källa: Databasen Sveriges Herrgårdar, www.svenskaherrgardar.se.

Fideikommissen – högadelns räddning

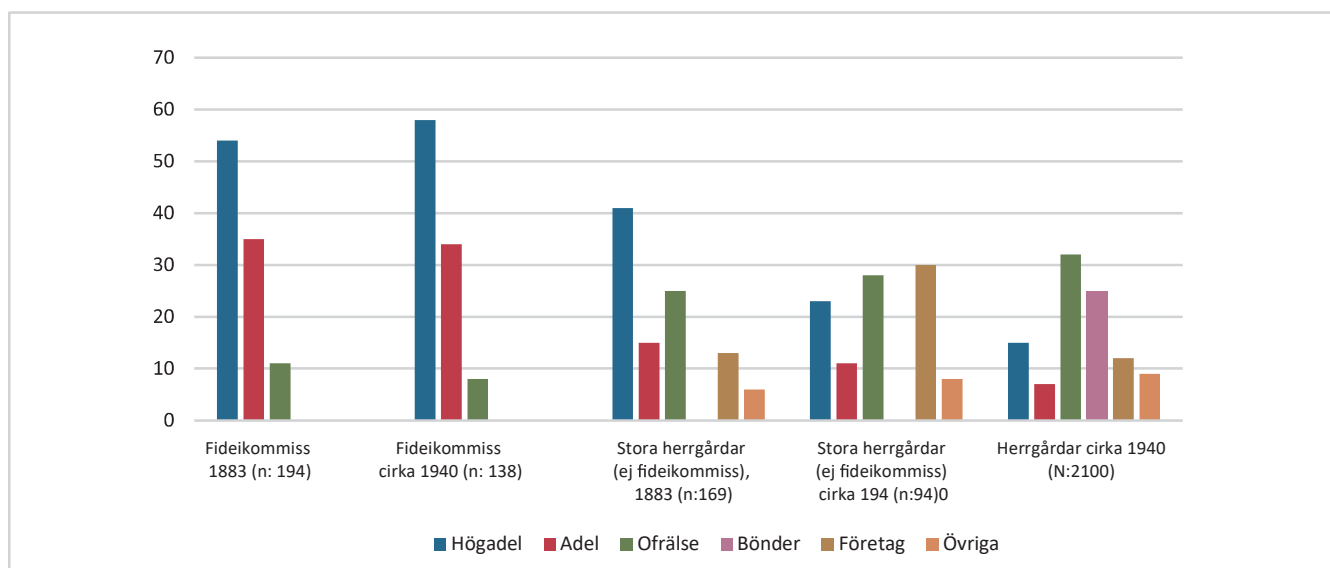
Hittills har vi alltså konstaterat att högadeln helt dominerade som ägare av fideikommiss, att fideikommissen var påtagligt mycket större än herrgårdarna generellt, och dessutom låg i de områden som hade bäst åkermark.

Det råder inga tvivel om att fideikommissen starkt bidragit till att rädda kvar högadeln som jordägare. Som redan nämnts blev under 1700- och 1800-talet allt fler herrgårdar sålda till ofrälse familjer, både borgerliga och bönder. Många av de stora godsbildningar som fanns i högadliga familjer under 1700-talet delades upp vid arvs-skiften och gårdarna såldes vartefter till utomstående.

Järnbruken övertogs under 1800-talets andra hälft ofta av aktiebolag, en ägandeform som gjordes möjlig genom Aktiebolagslagen av år 1848. Aktieägarna var inte sällan kapitalstarka handelsmän.³⁶

Utvecklingen är tydlig. I denna analys jämförs fideikommissen med de absolut största herrgårdarna som inte var fideikommiss i respektive produktionsområde. Med de största måste förstas herrgårdar som har ett taxeringsvärde som är lika med, eller ligger över, medelvärdet för fideikommissens taxeringsvärde, det vill säga 1,05 miljoner i område 1, 1,34 miljoner i område 2 och så vidare (se tabell 1). Detta innebär naturligtvis att

Diagram 6. Ägare efter socialgrupp av de största herrgårdarna som inte var fideikommiss, fideikommissen och övriga herrgårdar i Sverige 1883 och cirka 1940



Källa: Databasen Sveriges Herrgårdar, www.svenskaherrgardar.se.

dessa gårdar var större än de genomsnittliga fideikommissen, vilket dock inte är en nackdel i denna analys, eftersom förändringar i antal och ägarskap på dessa mycket större egendomar blir en än tydligare indikator på förändringarna.

Ännu år 1883 var högadeln och adeln de dominerande ägarna av de största egendomarna och ägde 50 procent eller mer av alla. Fideikommissen ägdes till 90 procent eller mer av adeln (diagram 6).

Omkring år 1940 var situationen fullkomligt ändrad. För det första hade antalet stora herrgårdar överlag minskat kraftigt genom fortsatta uppdelningar samtidigt som

fideikommissen börjat avvecklas, med utförsäljningar av jord som följd. För det andra var adeln i minoritet som ägare. Endast drygt 30 procent av de största herrgårdarna hade adliga ägare och bland herrgårdar generellt ägde de endast drygt 20 procent. Denna process var tydligast i områden med sämre förutsättningar för jordbruk. I område 3 minskade antalet stora herrgårdar från 32 till 20 och antalet fideikommiss från 21 till 14, i område 4 gick antalet stora herrgårdar ner från 94 till 44 och fideikommissen från 99 till 64, och i område 5 var motsvarande nedgång 21 till 10 respektive 40 till 32. Endast i produktionsområde 1 var adeln ännu en stor

ägare av större herrgårdar, med en ägarandel på drygt 60 procent.

Fideikommissen däremot besattes ännu av högadel och adel, vars andel till och med hade ökat till mer än 90 procent, beroende på att många av de små, icke-adliga fideikommissen i områdena 3 och 4 hade avvecklats. Det råder med andra ord inga tvivel om att fideikommissinstitutionen blev räddningen för adeln som jordägare. Utan detta hade dessa större egendomar sannolikt gått samma öde till mötes som övriga större egendomar, det vill säga delats upp i arvsskiften och/eller förvärvats av bolag.

Avslutning

Projektet om fideikommissen i Sverige är ännu bara halvvägs och mycket återstår att utforska. Fideikommissens historia och utveckling måste förstås mot bakgrund av adelns politiska, sociala och ekonomiska ställning i samhället, och dess relation till andra grupper, dess samhällskontrakt, helt enkelt. Denna artikel har lyft fram några preliminära, men ändå centrala, resultat för att förstå hur detta samhällskontrakt förändrades.

I tidigare verk har man tillmätt fideikommisslagen av år 1686, 1810 års lag som förbjöd stiftandet av nya fideikommiss och 1964 års avvecklingslag stor betydelse. Som framgått var dock både bildandet och avvecklandet av fideikommissen utdragna processer där många olika orsaker samverkat. Utvecklingen påminner därmed mycket om den danska, såsom Carsten Porskrog Rasmussen tecknat den. I Danmark var tillkomsten av fideikommiss en följd av enväldets behov av att bortförpanta jord i form av grev- och friherreskap under privilegier, medan det i Sverige snarare är att ses som en kompensation, när staten återfick kontrollen över bortdonerad jord och grev- och friherreskap avskaffades. Båda län-

derna såg sedan en kraftig tillväxt i fideikommiss under 1700-talet, särskilt under dess andra hälft, en tid som åtminstone i Sverige innebar en adel under tryck från icke-adliga grupper och liberalare lagstiftning. I Danmark påbörjades en avveckling tidigt, redan från slutet av 1700-talet och sedan stegvis i takt med att privilegierna avskaffades och jordreformer genomfördes, med sista steget år 1919, länsavlösningen. I Sverige ägde den sista jordreformen rum 1810, då frälsejorden släpptes fri för alla och förbud infördes mot att bilda fideikommiss. Avvecklingen på svensk mark tog fart under 1800-talets andra hälft och var då helt och hållet en följd av sämre konjunkturer inom såväl jordbruk som järnproduktion, en avveckling som sedan eskalerade i takt med att lönsamheten minskade. Först 1964 infördes en lag om fideikommissens avvecklande, och då en gradvis sådan, för att skydda de kulturvärden som man då ansåg vara knutna till egendomarna. För svensk del står dock en sak klar: utan fideikommissen hade förmodligen inte högadeln haft möjlighet att behålla sitt stora inflytande över jorden och därmed i en förlängning även sin sociala ställning.

De fyra projektdeltagarna är förvissade om att kunna presentera en mer fullödig och komplex bild av denna process i en snar framtid.

Noter:

- 1 Dackling 2018, s. 513.
- 2 Intervju med advokat Magnus Kindstrand, expert på fideikommiss, se: <https://www.advokaten.se/Tidningsnummer/2020/nr-8-2020-argang-86/new-page15/>.
- 3 Porskrog Rasmussen 2019, s. 119-121.
- 4 Se <http://fideikommiss.se/about.html>.
- 5 Boo i Närke 1969, Fullerö i Västmanland 1995, Erstavik i Södermanland 1997, Björnstorp och Svenstorp i Skåne 2006 och Övedskloster i Skåne 2009. Pikant nog har besluten i tre fall – Boo, Erstavik och Fullerö – fattats av Socialdemokratiska regeringar.
- 6 https://www.riksdagen.se/sv/dokument-lagar/dokument/motion/fideikommiss-och-historiska-arrenden_H802164.
- 7 Kleen 2009.
- 8 Se till exempel Eriksson 2006, Trolle Önnersfors 2010, Be-doire 2000, Hansen 2006, Dackling 2018, von Celsing & Millagen Adelsvärd 2014.
- 9 Se till exempel Ringh 2010 och Lagerås 2017.
- 10 Porskrog Rasmussen 2019.
- 11 Myrdal 1991, s. 211.
- 12 För en sammanfattning, se Magnusson 1985.
- 13 Porskrog Rasmussen 2019, s. 116-120.
- 14 Se till exempel Ulväng 2008, s. 52-57.
- 15 Enligt de preliminära analyserna i databasen, i sin tur baserad på www.svenskaherrgardar.se.
- 16 Winberg 1985, s. 48-52.
- 17 Porskrog Rasmussen 2019, s. 120.
- 18 von Konow 2005, s. 246-250.
- 19 Carlsson 1949, s. 35 och s. 39.
- 20 Ulväng 2008, s. 140-141.
- 21 Se diskussion i Planck 2014, s. 50-57.
- 22 Carlsson 1949, s. 183-186, se även diskussion i Planck 2014, s. 51.
- 23 Porskrog Rasmussen 2019, s. 126.
- 24 Ända fram till 1930 fanns möjligheten att stifta två-generationers fideikommiss, men detta synes bara ha använts vid ett par tillfällen. Även rätten att stifta lösöres-fideikommiss levde kvar till 1930.
- 25 Se till exempel Ulväng 2008, s. 384, s. 425, s. 434, Nisbeth 2011, s. 257, Fröberg 1945, s. 8-9.
- 26 Uppgift från Martin Dackling.
- 27 Ulväng 2015, s. 90.
- 28 Wrangel 1924, s. 138.
- 29 Om de danska fideikommissens avveckling, se Porskrog Rasmussen 2019, s. 121-135.
- 30 Ulväng 2013.
- 31 För exempel Ulväng 2013 och 2019.
- 32 Gadd 2000, s. 231-232.
- 33 Dessa arealer är hämtade från jämförelser mellan mantal och hektar för herrgårdar i Åkerhielm 1930, även inlagda i www.svenskaherrgardar.se.
- 34 Kvoten antal herrgårdar/fideikommiss var under 1700- och 1800-talen 1,4.
- 35 I denna analys är använt Riksbankens Konsumentprisindex 1290-2006, se: <http://www.riksbank.se/templates/Page.aspx?id=26813>. Som Carsten Porskrog Rasmussen mycket riktigt påpekat är sådana index baserade på konsumtionsvaror och inte jord. Då jordpriser generellt stigit snabbare än konsumtionsvaror bör dessa taxeringsvärden vara mycket högre, se Porskrog Rasmussen 2019, s. 135.
- 36 Ulväng 2019.

Källor:

Databasen Sveriges Herrgårdar: www.svenskaherrgardar.se.

Litteratur:

Bedoire, Fredric: "Til sin Families Heder och Conservation' eller 'then flytande nyttan'", i: Britt-Inger Johansson och Christian Lovén (red.): *Byggnader och betydelser*, Stockholm 2000.

Carlsson, Sten: *Ståndspersoner och ståndssamhälle. Studier rörande det svenska ståndssamhällets upplösning*, Lund 1949.

Celsing, Anna-Sophia von & Millhagen Adelswärd, Rebecka: *Biby. Ett fideikommiss berättar*, Stockholm 2014.

Dackling, Martin: "Feodalismen försvarad. Fideikommissfrågan i Sverige", i: Maria Sjöberg (red.): *Allvarligt talat: berättelser om livet*, 2018.

Eriksson, Thomas: *Avveckling av fideikommiss. En juridisk framställning om hur fideikommisssegendom kan sammanhållas*, Uppsala 2006.

Fröberg, Eva: *Hemma i Sörmland, ute i världen*, Stockholm 1945.

Gadd, Carl-Johan: *Den agrara revolutionen. Det svenska jordbrukets historia III*, Stockholm 2000.

Hansen, Kenth: "Skånska fideikommiss 1. Studie av de skånska fideikommissens bildande 1725-1800", i: *ALE*, 2006:1, s. 12-36.

Kleen, Björn af: *Jorden de ärvde*, Stockholm 2009.

Konow, Jan von: *Sveriges adels historia*, Stockholm 2005.

Lagerås, Nina: *En förlängning av fideikommisset vid synnerligt kulturhistoriskt värde. En kritisk granskning av gällande rätt, Kandidatuppsats på juristprogrammet*, Lunds universitet 2017.

Magnusson, Lars: *Reduktionen under 1600-talet. Debatt och forskning. Svensk Ekonomisk Historia*, Uppsala 1985.

Myrdal, Janken: "Jordbruksutvecklingens nya riktning", i: *Fataburen*, Stockholm 1991.

Nisbeth, Åke: *Engsö slott*, Stockholm 2011.

Planck, Brita: *Kärlekens språk. Adeln, kärlek och äktenskap 1750-1900*, Göteborg 2014.

Porskorg Rasmussen, Carsten: "Den lange lensafløsning. Lensafløsningens grundlag og praksis", i: Britta Andersen og Marie Kirstine Elkjær (red.): *Heregårdshistorie 15*, Gammel Estrup Danmarks Herregårdsmuseum 2019.

Ringh, Joel: *Fideikommissaktiebola till skydd för kulturvärden? Brister och problem i den praktiska tillämpningen, Examenarbete i byggnadsvård*, Högskolan på Gotland 2010.

Rosenberg, Carl Martin: *Geografiskt-statistiskt handlexikon öfver Sverige*, Stockholm 1883.

Segerstråle, Nils: *Svenska fideikommiss*, Stockholm 1979.

Svenska Gods och Gårdar, Uddevalla 1935-1947.

Sveriges Bebyggelse. Statistisk-topografisk beskrivning över Sveriges städer och landsbygd, Uddevalla 1945-1966.

Trolle Önnerfors, Elsa: *Justitia et prudentia. Rättsbildning genom rättstillämpning – Svea hovrätt och testamentsmålen 1640-1690*, Lund 2010.

Ulväng, Göran: *Herrgårdarnas historia. Liv, arbete och bebyggelse på uppländska herrgårdar*, Uppsala 2008.

Ulväng, Göran: "Betydelsen av att äga en herrgård. Herrgårdar, ståndsgårdar och gods i Uppsala län under 1700- och 1800-talen", i: *Historisk Tidskrift för Finland* 2013, s. 287-316.

Ulväng, Göran: *Höja säteri – fyra sekler, tre familjer*, Uppsala 2015.

Ulväng, Göran: "The Swedish Manor 1750 to 1950. Decline or Continuity?", i: Jonathan Finch, Kristine Dyrmann og Mikael Frausing (red.): *Estate Landscapes in Northern Europe*, Aarhus 2019.

Winberg, Christer: *Grenverket. Studier rörande jord, släktskapsystem och ståndsprivilegier*, Lund 1985.

Wrangel, Fredrik Ulrik: *Barndomsminnen från stad och land 1853-1870*, Stockholm 1924.

Åkerhielm, Erik: *Svenska gods och gårdar. Illustrerade herrgårdsskildringar*, Stockholm 1930.