



# Jørgen Scheels godsrigdomme år 1739

*Af post.doc.-stipendiat Adam Schacke*

Hans Adolph Høeg var i første halvdel af 1700-tallet fæstebonde under stamhuset Gammel Estrup og boede på en gård i Liltved kun godt en kilometer sydvest for hovedgården. Høeg var imidlertid ikke en almindelig fæstebonde, men arbejdede også som forvalter for greve og stamhusbesidder Jørgen Scheel.

Den 7. marts 1739 overdrog forvalteren en jordebog over alle grevens besiddelser i form af hovedgårde og bøndergods til den unge greve, der kort tid forinden var fyldt 21 år. Jordebogen opvares den dag i dag på Gammel Estrup, Jyllands Herregårdsmuseum, og det er med udgangspunkt i denne, at jeg vil give et indblik i omfanget af familien Scheels godser i første halvdel af 1700-tallet.

Jordebogen er på 434 sider og indeholder oplysninger om fæstebøndernes navne, hvor de boede og ikke mindst, hvad de skulle yde i årlige fæsteafgifter. Fæsteafgifterne kaldtes også jordebogsafgifterne eller

landgilden og bestod først og fremmest af den lejeafgift, som fæstebonden skulle yde for brugsretten til den jord, som lå til fæstegården. Landgilden bestod fra gammel tid af en lang række naturalier så som korn, smør, svin, honning, gæs, får, lam, høns, garn og hestehår. Blandt afgifterne kunne også optræde pengebeløb, hvilket især var tilfældet for de husmænd, som ikke havde brugsret til jord. Deres afgift for brug af huset blev som regel kun ydet i penge – de havde jo ingen jord at yde for eksempel kornafgifter af. I denne forbindelse skal det dog bemærkes, at fæstebønderne faktisk kun ser ud til at have betalt de bestemte kornafgifter i naturalier, mens de resterende landgildeydelse blev omregnet i penge. Det skyldtes blandt andet, at en lang række fæstebrug var blevet egaliseret, hvilket vil sige, at de var blevet gjort lige store med hensyn til jordtilliggende og dermed afgifter. Egaliseringen havde betydet, at fæstebønder med samme gårdstørrelse inden for samme landsby skulle yde en ens afgift, hvilket blandt andet medførte, at fæstebønderne på helgårdene i landsbyen Fausing skulle yde 26/63 fænød (ungkvæg) – altså lidt under en halv – hvilket selvfølgelig er en umulighed, med mindre afgiften var afløst af et pengebeløb.

*Forsiden af den indbundne jordebog,  
som forvalter Hans Adolph Høeg i 1739  
overrakte den unge greve Jørgen Scheel.  
Foto: Gammel Estrup.*



*Første side i jordebogens oplysninger om Fausing by. Fæstebønderne står opført efter hinanden, og det fremgår, hvad den enkelte skulle give i afgifter, og hvor meget hartkorn den enkelte fæstegård var sat til efter matriklen fra 1688. Yderst i marginen til venstre står opført, at gårdene i Fausing er blevet gjort lige store – egaliseret – hvorfor de nu alle skulle betale den samme afgift til godsejeren. Egaliseringen fandt sted på et tidspunkt mellem stamhuset Gammel Estrups oprettelse i 1697 og jordebogens udarbejdelse i 1739. Foto: Gammel Estrup.*

I den omtalte jordebog er ved hver fæstebonde også noteret det antal tønder hartkorn, som de fæstebønder, hvortil der lå mere jord end en almindelig kålhøve, var sat til ifølge matriklen fra 1688. I modsætning til jordebogsafgifterne, der viser fæstebondens ydelser til jordejeren, var hartkornet en skattefordelingsnøgle, som de offentlige jordskatter blev udregnet efter. Hartkornets størrelse byggede på en konkret fastsættelse af jordbrugenes produktionsevne, som var resultatet

af en landsomfattende opmåling af al agerjord samt en vurdering af græsnings- og høressourcerne. Hartkornet er derfor et godt udgangspunkt for at vurdere størrelsen af de enkelte gårde og huse, da det hviler på et ensartet vurderingsgrundlag.

Hovedparten af Jørgen Scheels gods var dele af to større godskomplekser. Det ene var stamhuset Gammel Estrup, det andet var grevskabet Scheel. Gammel Estrup var blevet oprettet som stamhus i 1697, hvilket vil sige, at hovedgården og et fæstegods på minimum 400 tønder hartkorn kunne båndlægges, så det skulle gå udelt i arv fra den ene generation til den næste.<sup>1</sup> Man kan sige, at stamhusene blev undtaget den almindeligt gældende arvelovgivning, fordi de var ejet af familien, og at den enkelte besidder derfor kun havde brugsretten til dem, han måtte for eksempel ikke formindske godsets størrelse, men skulle lade det gå udelt i arv. I 1739 bestod stamhuset Gammel Estrup af hovedgården, vurderet til hele 100 tønder hartkorn, og et bøndergods på næsten 1.300 tønder, hvilket altså var væsentligt mere, end de 400 tønder hartkorn, som var krævet for at få lov til at oprette et stamhus. Den gennemsnitlige størrelse af Jørgen Scheels fæstegårde var seks tønder hartkorn, hvilket vil sige, at Gammel Estrups størrelse svarede til omtrent 17 normalgårde. Dette var flere gårde end langt de fleste af egnens landsbyer indeholdt, og kun i seks landsbyer ejede Jørgen Scheel mere end 100 tønder hartkorn.

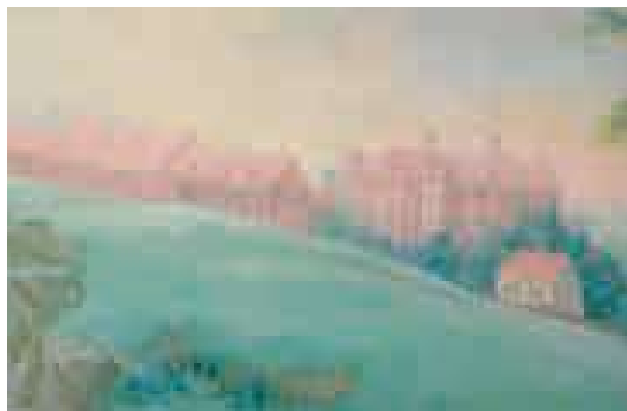
Fæstegodset under Gammel Estrup fordelte sig i 1739 på 199 gårde, 14 bol – det vil sige gårde med mellem en og to tønder hartkorn – og 34 huse med

jord, hvilket var de brug, der havde mindre end en tønne hartkorn. Hertil kom 75 jordløse huse, som slet ikke var sat i hartkorn, men som selvfølgelig betalte afgifter til godsejeren.

Grevskabet Scheel, der var det andet store gods-kompleks, var oprettet af Jørgen Scheels far, Christen, i 1725 og bestod af hovedgårdene Scheel (tidligere Sostrup), Skærvad, Ørbækgård og Skjern.<sup>2</sup> Et grevskab var på samme måde som stamhusene undtaget den almindelige arvelovgivning og skulle derfor også gå udelt i arv. I forhold til stamhusene hørte der imidlertid flere privilegier med til et grevskab. Ejeren havde naturligvis ret til at kalde sig greve, men fik også skattefrihed for 300 tønner hartkorn fæstegods og havde samme funktion over for sine fæstebønder, som den kongelige amtmand havde overfor almindelige bønder. Til gengæld skulle et grevskab bestå af minimum 2.500 tønner hartkorn, hvilket var en overordentlig stor mængde, da hele kongeriget, foruden tiendehartkorn og den såkaldte skovskyld, kun var vurderet til omkring 360.000 tønner hartkorn.<sup>3</sup> Hovedgårdsjorderne under grevskabet var i 1739 vurderet til 280 tønner hartkorn, mens det tilhørende fæstegods var sat til 1.930 tønner – hertil bestod grevskabet af hartkorn fra skovene og det underliggende tiendehartkorn.

Grevskabet var reelt delt i to dele, da godset Skjern, med den underliggende avlsgård Karmark, lå vest for Gammel Estrup, mens resten, som var hovedparten, lå på den nordøstlige del af Djursland. Det samlede fæstegods under grevskabet var fordelt på 134 jordløse huse, 36 huse med jord, 12 bol og 316 gårde.

Foruden de to store godskomplekser var Jørgen Scheel ejer af fire almindelige godser. Det største var Ulstrup, som havde været i familiens eje siden hovedgårdens oprettelse i slutningen af 1500-tallet. Dertil kom godserne Himmestrup og Viskum, som Jørgen Scheels farmor, Benedicte Margrethe Brockdorff, havde erhvervet midt i 1690'erne. Alle disse tre godser lå tæt samlet i samme egn som Skjern og gjorde dermed Jørgen Scheel til en særdeles dominerende jordejer i dette område. Endelig havde Christen greve Skeel kort før sin død i 1731 overtaget det lille gods Fjellerup Østergård på Djurslands nordkyst. Hovedgårdsjorderne under de fire godser udgjorde i 1739 130 tønner hartkorn, mens fæstegodset var på 985 tønner.



I 1753 placerede Andreas Bränniche Gammel Estrup i baggrunden af et stort portrætmaleri som forestiller Jørgen Scheel og hans hustru Charlotte Louise von Plessen. Der var selvfølgelig ikke tale om en tilfældighed, men for at vise greveparrets hovedsæde. Foto: Gammel Estrup

Samlet set var det altså en betydelig mængde gods, som hørte til Scheel-familien i første halvdel af 1700-tallet. Det bestod af ni hovedgårde og næsten 4.850 tønder hartkorn ager og eng – hertil kom skovskyld og tiendehartkorn. Det svarede til hele tre procent af vurderingen af jorden i Jylland. Sagt med andre ord; havde andre godsejere været i besiddelse af lige så meget jord, ville alt landbrugsjord i den jyske del af kongeriget kun have været delt mellem 33 personer



*Da Christen Skeel i 1725 fik oprettet grevskabet fik han selvfølgelig indtegnet familien Scheels våbenskjold – han fik lavet stavemåden om til Scheel, da Skeel åbenbart ikke var greveligt nok – i det såkaldte erektionspatent. Foto: Gammel Estrup.*

i 1739. Fæstegodset under Jørgen Scheels enorme gods kompleks fordelte sig samlet på 345 huse uden jord, 88 huse med jord, 33 bol samt 694 gårde. Flere end 1.160 familier var dermed knyttet til Jørgen Scheel som godsejer og måtte betale afgifter til ham.

Hvor meget betalte disse fæstebønder så til Jørgen Scheel? Jordebogsafgifterne kan siges at give et tilnærmelsesvist indblik i godsejerens direkte indtægter af fæstegodset. Der er for det første kun tale om et idealbillede over indtægterne, da for eksempel manglende betalinger – restancerne – jo skal trækkes fra. For det andet kunne godsejerne udover de direkte landgildeindtægter af fæstegodset blandt andet nyde afgifter i form af hoveri, som i modsætning til de afgifter, der hvilede på brugsretten til jorden, stort set ikke nævnes i jordebogen – det gælder kun de få steder, hvor det var afløst af et pengebeløb. Det mest betydningsfulde hoveri blev normalt udført af gårdmændene, da de kunne udføre såkaldt spanddage, hvor de blev sat til at pløje markerne ved herskabets hovedgårde. Husmændene kunne ikke stille med egne plove og trækdyr og var derfor som regel henvist til at yde såkaldte gangdage, hvor de blot skulle møde op og udføre forskelligt manuelt arbejde så som opsætning af gærder samt udbedring af grøfter og veje. At husmændene heller ikke blev anvendt så meget til hoveriet som gårdmændene ses af, at næsten halvdelen af husmændene ifølge jordebogen betalte såkaldte arbejdspenge i stedet for at yde hoveri. Af den resterende halvdel var 21 husmænd tilmed fri for at betale nogen som helst afgifter.

Det drejede sig først og fremmest om ni skovfogeder, hvor tjenestebolig uden beregning var en del af lønnen. Også en række håndværkere og landarbejdere betalte ingen afgifter. Under stamhuset Gammel Estrup drejede det sig om Mathias Jensen i Grund, der ikke skulle betale afgifter af det nyopførte fiskerhus, så længe han fisker og står i herskabets tjeneste – dog skal han betale to mark og fire skilling til bymændene i Grund, da han havde fået udlagt jord herfra til en kålhave. På tilsvarende vis var Hans Simonsen Murmester i Drammelstrup fritaget for afgifter, så længe han vedligeholdte murværket på herskabets gårde og kirker. I samme by skulle smeden Jochum ikke betale afgifter, så længe han stod i herskabets tjeneste, mens væveren Johan Christensen blot var fritaget, så længe han boede sit hus. Heller ikke glarmester Fredeich Hunborg og maler Milan i Liltved skulle betale afgifter af deres huse, så længe de stod i herskabets tjeneste. I Auning havde Morten Bødker frihed for sit fæstebol, så længe han holdt det gamle bødkerarbejde i stand ved Gammel Estrup. Om Christen Hansen i Klieboe-huset hedder det i jordebogen, at han var fri for afgifter af huset, så længe han vogtede studene, men så nød han til gengæld ingen anden løn eller kost af arbejdet. Også Rasmus Skolemester i Tårup var fritaget for afgifter, fordi hans hus var blevet indrettet til skole. Endelig var Mads Rasmussen i Kare fritaget for afgiften af sit hus, så længe han førte tilsyn med herskabets holm, Kare Holm, i Randers fjord. De fleste af ovenstående folk boede nær ved Gammel Estrup, og det er et tydeligt udtryk for datidens godsverden, der for en stor del var



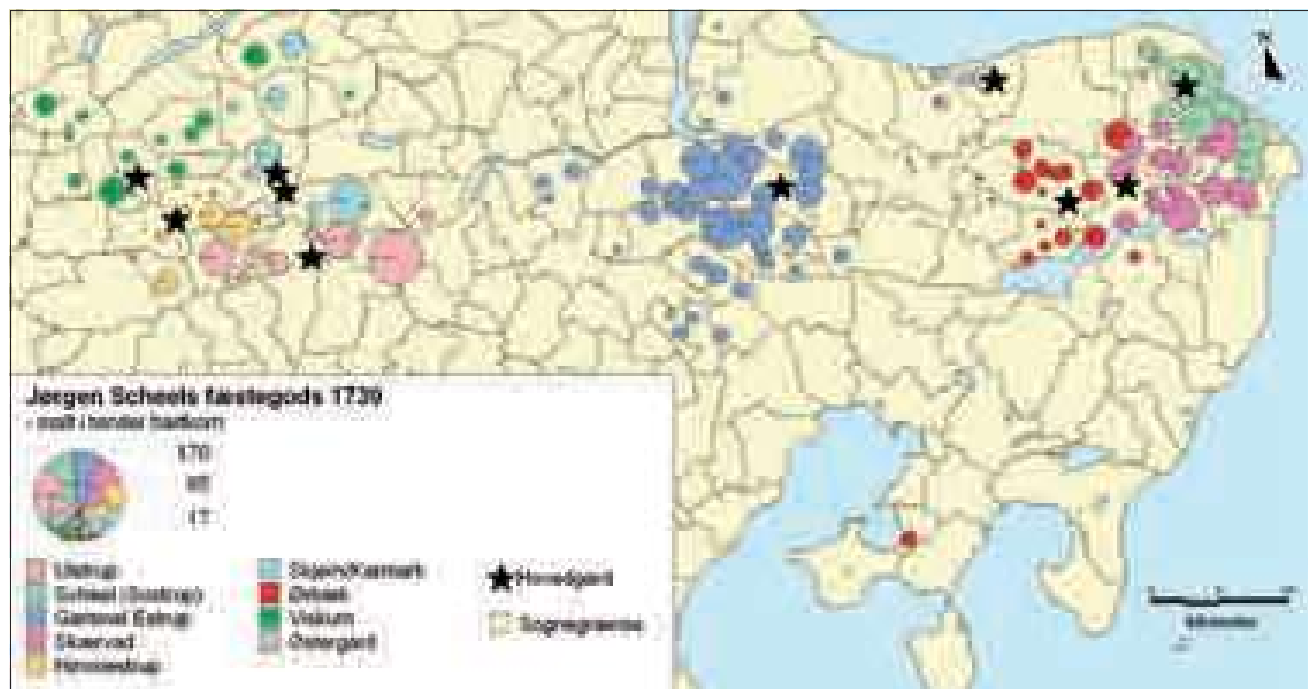
*Godset Skjern blev i 1721 fuldt og helt overtaget af Christen Skeel. Derfor blev det tilføjet som et maleri til de fantastiske vævede gobeliner i riddersalen på Gammel Estrup. På billedet ses den beskedne hovedbygning, ladebygningerne, stengærde og alleen, der førte op til gården. Foto: Gammel Estrup.*

en selvstændig organisation og ikke behøvede megen kontakt med omverdenen.

Foruden de omtalte håndværkere og landarbejdere boede der på godset også andre folk, som ikke ser ud til at have haft deres primære næring af landbruget, men af fremstillingen af især varer. Derfor måtte betale afgifter til herskabet for de huse de boede i. Eksempelvis var der i Liltved både en skrædder, en tømrer og en drejer, i Drammelstrup en hjulmager, i Auning to skomagere, en kræmmer, en smed, en skrædder, en bødker og en snedker samt en skrædder og en træskomager i Tårup. I de øvrige landsbyer under godset var det højst en smed og en skrædder.

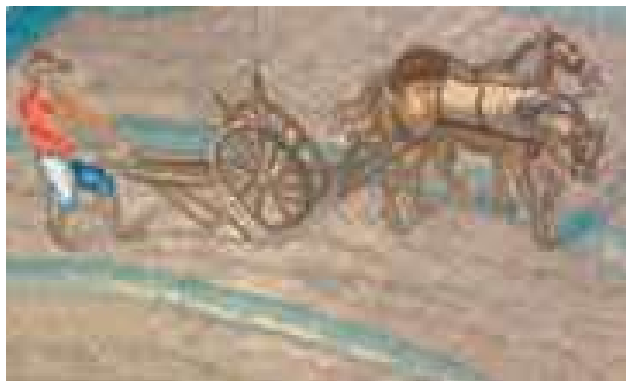
### Størrelsen af Jørgen Scheels godser i 1739

	Huse u. jord	Huse m. jord	Bol <sup>5</sup>	Små gårde <sup>5</sup>	Store gårde
Gammel Estrup	75	34	14	86	113
Scheel (Sostrup)	53	6	3	30	72
Skærvad	33	3	4	53	40
Ørbækgård	28	6	4	57	13
Skjern/Karmark	20	21	1	38	13
Ulstrup	41	1	-	18	42
Himmestrup	33	12	2	38	5
Viskumgård	18	5	5	50	5
Østergård	44	-	-	20	1
Ialt	345	88	33	390	304



Ved ingen af de øvrige af Jørgen Scheels godser optræder en tilsvarende mangfoldighed af håndværkere, og der er alene af den grund ingen tvivl om, hvilket gods, som var hovedsædet i det enorme gods-kompleks.

Ifølge jordebogen gav fæstegodset ideelt set Jørgen Scheel en pengeindtægt på 3.907 rigsdaler i 1739. Hertil kom afgifterne korn, som var på 1.939 tønder byg, 1.527 tønder rug og 223 tønder havre. For at få et tilnærmelsesvist billede af alle indtægterne kan kornværdierne omregnes til penge efter kapitelstaksten, der var en årlig prisfastsættelse for især korn, som domkapitlerne udarbejdede. Omregnes kornmængderne til penge, havde de en værdi af 4.595 rigsdaler, hvilket betyder, at Jørgen Scheel i 1739 kunne se frem til en direkte indtægt af fæstegodset på omtrent 8.502 rigsdaler.<sup>4</sup> Oven i dette kom så indtægter af blandt andet tiende og ikke mindst selve hovedgårdene, hvis overskud især blev frembragt ved fæstebøndernes hoveri og som ikke fremgår af jordebogen. Samlet set en ganske pæn indtægt når man tager i betragtning, at det kun kostede en husmand to rigsdaler årligt at bo i sit hus.



På den vævede gobelin over hovedgården Ørbæk ses en fremstilling af en pløjende bonde – formentlig en hoverigørende fæstebonde under grevskabet Scheel. Foto: Gammel Estrup.

#### Noter

- 1 Danske Herregårde ved 1920, s. 335.
- 2 Danske Herregårde ved 1920, s. 205 f.
- 3 Henrik Pedersen 1928.
- 4 Statistiske Meddelelser, 4. rk., 5. bind, 1904.
- 5 Bol er brug mellem 1 og 2 tdr. htk. Små gårde er brug mellem 2 og 6 tdr. htk. Kilde: Jordebog 1739.

#### Litteratur:

- Nicolaisen, Frits (red.): *Gammel Estrup*, Randers Amts Historiske Samfund 1993.
- Bobé, Louis m.fl. (red.): *Danske Herregårde ved 1920*, København 1923.
- Pedersen, Henrik, *De danske Landbrug, fremstillet paa Grundlag af Forarbejderne til Christian V's Matrikel 1688*, København 1928 (reprotryk 1975).