



# www.danskeherregaarde.dk

## – kortlægning og formidling af de danske herregårdshelheder

*Af sekretariatsleder Pernille Roholt, Dansk Center for Herregårdsforskning*

Nationalmuseets firebindsværk *Herregården. Menneske – samfund – landskab – bygninger* er kronen på værket, når det gælder de topografier, monografier og opslagsværker om danske herregårde, der i disse år udgives i en stadig strøm. *Herregården. Menneske – samfund – landskab – bygninger* er allerede nu udsolgt fra forlaget, og enhver, der på biblioteket har forsøgt at få fat på denne eller andre udgivelser om Danmarks herregårde, har med stor sandsynlighed måttet konstatere, at de kan være vanskelige at få fingre i. Kort sagt: Interessen for de danske herregårde er stor og omsiggribende!

*På adressen [www.danskeherregaarde.dk](http://www.danskeherregaarde.dk) kan man følge projektet. Websitet giver mulighed for, at man kan vælge mellem tre indledende søgemuligheder – „Herregård“, „Tidsperiode“ og „Emne“, ligesom brugerne kan vælge selv at strukturere deres søgning på tværs af sitets herregårde ved at indtaste et søgeord i feltet „Fri tekst søgning.“*

### **De danske herregårde – under stadig udvikling**

Som den store interesse for herregårdslitteratur indikerer, kan de danske herregårde ikke reduceres til et område, der primært har interesse for sværmeriske forstadshustruer eller bebrillede historikere. De danske herregårde er nemlig langt mere end romantiserede fortidsminder: Hovedparten af de danske herregårde er manifestationer af arkitektoniske, kulturelle og landskabelige værdier, der rækker langt udover den enkelte herregård og ejer, men herregårdene er også dynamiske virksomheder, der arbejder på at tilpasse sig det omgivende samfund og den udvikling, der præger dette.

De fleste herregårde undergår – som resten af samfundet – en gradvis forandring: På mange herregårde har det været nødvendigt at forandre, ombygge eller nyopføre avlsbygninger, der tilgodeser de behov, en moderne landbrugsproduktion stiller til driftsbygningerne. Andre herregårde har forsøgt at udnytte den stigende interesse for denne del af kulturarven ved at åbne dørene for et betalende publikum – med de



*Herregården Bidstrup danner udgangspunktet for den arkitektoniske del af pilotprojektet. Foto: Niels Peter Stilling.*

tilpasninger, dette måtte kræve i form af for eksempel parkeringspladser, cafeteriaer og/eller udvidede toiletfaciliteter. Herregårdene ændrer sig altså – og dermed forandrer herregårdshelhedernes kulturarvs-værdier sig også.

Udviklingen og interessen til trods er det næsten 50 år siden, at der sidste gang udkom et værk, der systematisk behandlede et bredt udsnit af de danske herregårde. Det pågældende værk – *Danske Slotte og*

*Herregårde* – der udkom i 1960'erne, var på tekst-siden i vid udstrækning et genoptryk af en udgivelse fra 1940'erne. Det er således næsten 70 år siden, at beskrivelsen af de danske herregårde (og slotte) er blevet grundlæggende evalueret og revideret. Konsekvensen heraf er ikke blot, at der ikke findes nogen samlet og opdateret beskrivelse af herregårdene – det betyder også, at formen, hvori den samlede viden bliver formidlet, på mange måder er utidssvarende.

Omfattende og komplekse informationsmængder er langt hen ad vejen lettere tilgængelige i det digitale medie, hvor der, i modsætning til i den traditionelle bogform, er mulighed for at strukturere sine søgninger på tværs af stoffet.

For at imødekomme interesse for de danske herregårde og behovet for en samlet og nutidig formidling af vores viden om denne del af den danske kulturarv har Dansk Center for Herregårdsforskning de sidste år arbejdet på projektet [www.danskeherregaarde.dk](http://www.danskeherregaarde.dk).

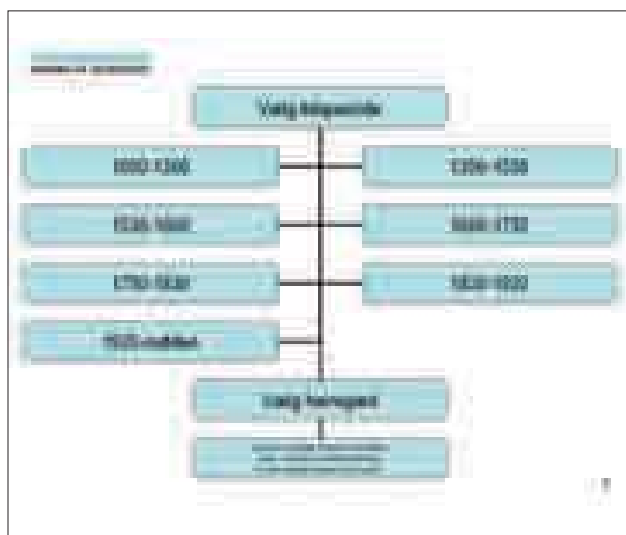
### **[www.danskeherregaarde.dk](http://www.danskeherregaarde.dk)**

Opmærksomme læsere af *Herregårdshistorie 1* vil formentlig nikke genkendende til projektet, idet det også blev behandlet i Centrets bidrag til den pågældende udgivelse. Projektet har heldigvis udviklet sig siden sidste år, hvorfor det også er emnet for Centrets bidrag til denne publikation. Af hensyn til de interesserede læsere, der ikke kender projektet, kan det – trods den tidligere præsentation af projektet – være hensigtsmæssigt med en kort introduktion til projektet:

[www.danskeherregaarde.dk](http://www.danskeherregaarde.dk) er båret af en erkendelse af, at de danske herregårdshelheder kontinuerligt forandrer og udvikler sig, og at en del af herregårdenes arkitektoniske, historiske eller landskabelige værdier undertiden går tabt i denne proces. Det er ikke muligt – og næppe heller ønskeligt – at standse denne udvikling, men fordi herregårdene rummer og repræsenterer uomtvistelige værdier, der rækker udover den enkelte ejerfamilie eller herregård, og fordi herregårdenes

betydning for lokalsamfundene og den fælles erindring er så betragtelig, fortjener de – og samfundet – at udviklingen ikke går upåagtet hen.

Med projektet [www.danskeherregaarde.dk](http://www.danskeherregaarde.dk) ønsker Dansk Center for Herregårdsforskning derfor at kortlægge de tilbageværende herregårdshelheder for derved at sikre, at vores viden om herregårdshelhederne



*En tværfaglig gruppe bestående af professor Gert Bech-Nielsen (Arkitektskolen Aarhus), arkitekt Kræn Ole Birkkjær (Landscentret, Dansk Landbrugsrådgivning), museumsinspektør Anders Myrtue (Odense Bys Museer), arkitekt Ebbe Keld Pedersen (Kulturarvsstyrelsen), museumsdirektør Britta Andersen (Gammel Estrup, Jyllands Herregårdsmuseum) og arkitekt Steen Estvad Petersen har udviklet den omfattende informationsstruktur, der ligger til grund for hele projektet.*

*Som figuren illustrerer, består informationsstrukturen af en række lag, der hver især indeholder en række oplysninger om de behandlede herregårde. Her er det den periodemæssige opdeling.*

og deres enkelte bestanddele bevares, skønt udviklingen medfører, at de fysiske levn forsvinder. Det er målet, at kortlægningen af herregårdshelhederne skal basere sig på nye beskrivelser af de eksisterende bygninger, haveanlæg og det omkringliggende landskab. Derudover vil projektet samle, systematisere, bearbejde og videreformidle informationerne i en del af den eksisterende litteratur, det vil sige viden, som tidligere er blevet indsamlet og formidlet – men som kan være vanskelig tilgængelig, idet den er publiceret i en lang række forskellige og utidssvarende værker.

### **Det forberedende arbejde**

For at indfange herregårdshelhedernes kompleksitet har en tværfaglig gruppe bestående af arkitekter og historikere udarbejdet en informationsstruktur, der ligger til grund for hele projektet. Den strukturerer således både den måde, hvorpå der arbejdes med at kortlægge herregårdene, og måden hvorpå den indsamlede viden formidles videre. Det er således også informationsstrukturen, der har dannet grundlag for videreudviklingen af den database, som danner rygraden i projektet [www.danskeherregaarde.dk](http://www.danskeherregaarde.dk). Takket være professor Gert Bech-Nielsen fra Arkitektskolen Aarhus har projektet fået stillet en næsten færdigudviklet database til rådighed, og i samarbejde med Arkitektskolen Aarhus er databasen i løbet af det forgangne år blevet tilpasset det foreliggende projekt. Sideløbende med arbejdet på databasen har afgangsstuderende fra Multimediedesigneruddannelsen udviklet en brugergrænseflade, så det nu er

muligt at følge projektets udvikling på adressen [www.danskeherregaarde.dk](http://www.danskeherregaarde.dk).

Parallelt med arbejdet på databasen og brugergrænsefladen har Dansk Center for Herregårdsforskning arbejdet med at skabe et overblik over, hvilke herregårde der i første omgang skal udgøre rygraden i projektet. Man har besluttet at tage udgangspunkt i de 779 herregårde, der optræder i A. F. Bergsøes *Den Danske Stats Statistik* fra midten af det 19. århundrede – og derefter tilføjet de samtidige nordslesvigske herregårde, idet disse herregårde i sagens natur ikke fremgår af Bergsøes oversigt, fordi Sønderjylland som bekendt var tysk på dette tidspunkt. Valget er faldet på Bergsøes oversigt velvidende, at dette medfører, at en række tidligere herregårde ikke vil blive behandlet, fordi de på tidspunktet for Bergsøes arbejde ikke længere har haft herregårdsstatus. En helt indlysende fordel ved det digitale medie er imidlertid, at indholdssiden kan opdateres løbende. Bergsøes oversigt kan derfor med tiden udvides med tidligere herregårde, hvilket vil have den fordel, at det også vil blive muligt at formidle og illustrere den udvikling herregårdene geografisk og tidsmæssigt har undergået.

### **Pilotprojekterne**

I lyset af projektets omfang, det vil sige antallet af herregårde og den omfattende informationsstruktur, der ligger til grund for behandlingen af dem, såvel som det faglige niveau, databasen tilstræber, er det blevet besluttet at udvikle og afprøve de metodiske retningslinjer for dataindsamling, -bearbejdning og formidling

på to pilotprojekter. Disse fokuserer henholdsvis på den arkitektoniske og den historiske dimension.

Margot og Thorvald Dreyers Fond har bevilliget støtte til det pilotprojekt, der beskæftiger sig med den arkitektoniske dimension. I løbet af foråret 2007 vil to arkitektstuderende fra Arkitektskolen Aarhus, takket være denne støtte og med hjælp fra Erik Einar Holms Tegnesteue, udarbejde retningslinjer og metoder for projektets arkitektoniske dimension. Det vil være herregården Bidstrup, der danner udgangspunkt for projektet, idet netop denne herregård rummer en række elementer, der er karakteristiske for herregårdshelheden.

Det pilotprojekt, der beskæftiger sig med projektets historiske dimension, tager udgangspunkt i Gammel Estrup. Når valget faldt på Gammel Estrup, skyldes det blandt andet, at netop denne herregård er ualmindelig velbeskrevet i litteraturen. Ved at lade pilotprojektet

tage udgangspunkt i Gammel Estrup bliver det således muligt at udvikle og afprøve de metodiske retningslinjer på et stort og mangfoldigt kildemateriale, der omfatter både ejer-, gods- og arkitekturhistorie. Netop fordi materialet om Gammel Estrup er så omfattende, giver pilotprojektet endvidere mulighed for at kvalificere estimeringen af tidsforbruget for de respektive afsnit i den historiske dimension, hvilket vil muliggøre en evaluering og tilpasning af den foreløbige tidsplan.

Med sin grundlæggende og systematiske kortlægning og beskrivelse af de danske herregårde og deres hidtidige udvikling vil projektet [www.danskeherregaarde.dk](http://www.danskeherregaarde.dk) yde et væsentligt bidrag til, at fremtidige dispositioner ved de danske herregårdshelheder kan træffes på et solidt og veldokumenteret grundlag til fordel for såvel herregårdene, som de kulturarvsværdier de repræsenterer.