



# Middelaldersværmeri og ridderromantik i 1800-tallets herregårdsarkitektur

*Af ph.d.-stud. Anne Grethe Sværke*

I 1830'erne begyndte der at dukke nogle sære herregårdsbygninger op i det danske landskab. I en tid, hvor byggemoden ellers foreskrev enkle, hvide palæer, hvis man ville bygge en ny hovedbygning på sin herregård, sås nu nogle huse i røde teglsten, bastante, kantede og irregulære, med kamtakke gavle og kantede tårne. Det var borgen, der atter holdt sit indtog i herregårdsbyggeriet.

Arkitekturmæssigt er 1800-tallet historicismens storhedstid. Med historicisme menes genbrug af fortidige stilarter som især gotik og renæssance. Tidsmæssigt falder den lidt efter romantikken, hvor interessen for historie blomstrede, og hvor især fascinationen af middelalderen var stærk. I dansk arkitektur kom det til at betyde en revival for den gotiske stil – der blev nærmest sat lighedstegn mellem gotik og middelalder – og derfor opførtes en række nygotiske, middelalderlige herregårdshovedbygninger.

*Steensgård på Langeland, opført i 1836-37 af G.F. Hetsch for V. Steensen-Leth, er Danmarks første herregård i nygotisk stil. En lille, tæt og rustik borg. Foto: Anne Grethe Sværke*

## Steensgård på Langeland

I 1830'erne, ville en herregårdsombygning almindeligvis være foretaget i nyklassicisme, tidens absolut fremherskende stil. Tårnet, som ofte var der i forvejen, ville være blevet fjernet, og indgangsfacaden ville have været symmetrisk, typisk med et trekantsprydet, fremspringende midterparti. Der kunne have været en række diskrete pilastre som dekoration, og bygningen ville sandsynligvis have været hvidpudset. Alt i alt nærmest helt modsat det Steensgård, der står i dag!



*Steensgård på Langeland. Asymmetrien er et slående træk ved gårdfacaden. Det store tårn og portkarnappen kliner sig op ad hinanden forskudt for midten. Foto: Anne Grethe Sværke*



*Steensgård på Langeland. Våbenskjoldet, der blev opsat i forbindelse med ombygningen i 1830'erne, viser ikke bygherrens, det Steensen-Leth'ske våben, men i stedet en berømt 1600-tals forfaders og dennes hustrus våben (Vincents Steensen og Anne Holck). Foto: Anne Grethe Sværke*

I virkeligheden var det en ombygning, Steensgård blev udsat for i 1830'erne. Men som for så mange andre af 1800-tallets herregårde var denne ombygning aldeles gennemgribende. Huset blev forandret til ukendelighed. De gamle mure og fundamenter var basis for ombygningen: den énetages længe blev forhøjet med et stokværk, gavle og karnapper fik kamtakker, og vinduernes frontispicer fik knækkede „gotiske“ former. Bygningen havde før stået med pudsede, lysegule mure; nu kom de til at stå i blank mur, dvs. med fremhævelse af byggematerialet, de røde mursten.

Bygningen er tung og massiv, og de enkelte bygningsdele holdes tæt ind til „bygningsskroppen“; der er ikke noget, der rager ud, alt er samlet, sluttet og tæt. Huset giver indtryk af soliditet. Det er rustikt med de ujævne, lidt forvitrede mure i rå mursten og



*Steensgård på Langeland. Havefacaden er symmetrisk, næsten klassicistisk, med fremhævet, trekantspydet midterparti. Her fra er adgang via en fransk dobbeltdør til terrassen med udsigt over haven, der skråner ned mod en sø med åkander. Fredsomelig idyl, langt fra associationer om skumle gotiske borg. Foto: Anne Grethe Sværke*

den „kvaderfugede“ sokkel. Steensgård er absolut ikke elegant og prangende, tværtimod. Tæt, kantet og ujævn er nøgletillægsordene. Og dog er der alligevel lidt eventyr over den, et præg af borg. „Borgtegnene“ udgøres først og fremmest af kamtakkerne og tårnet. Disse to elementer sammen virker stærkt og understøttes af det irregulære, massive og rustikke præg. Dertil kommer den gotiske port i bygningens hovedindgang.

På tårnet ses våbenskjoldet. Det hørte sig til på denne tid. Det var en henvisning til slægten og til gårdens lange historie – på samme måde som den historiske stilart var det.

Som H.C. Andersen skriver i *Gartneren og Hersekabet* (1872):

*„En Miils Vej fra Hovedstaden stod en gammel Herregaard med tykke Mure, Taarne og takkede*



*Gavle... den stod som nystøbt udenpaa, og med Hygge og Bequemmelighed indeni. Slægtens Vaaben var hugget i Sten over Porten.“*

Går man rundt om huset og betragter det fra have-siden, er borgkarakteren kun antydnet ganske let. Det er på en måde som at se på et helt andet hus herfra.

### „En nybyggt Gaard af gammel Art“

Nogle år senere opførtes Basnæs på Sjælland. Huset og bygningshistorien minder en del om Steensgårds. Det nye Basnæs blev bygget på fundamenter fra o. 1630. Den er opført i røde teglsten og består af et langhus med kælder, 2 stokværk og kamtakkede gavle. I vestgavlen er der 2 små ottekantede tårne, og ved østgavlen er der på sydsiden et højt ottekantet tårn med krenelering og skydeskår – borgtegn, der skal give indtryk af et robust, massivt og uindtageligt bygningsværk.

Hetsch, der også her var arkitekten bag byggeriet, har ligesom på Steensgård vovet at forlade symmetrien, og Basnæs fremtræder som en romantisk gammel borg. Som hos Oehlenschläger, der udtrykte romantikkens drømmeforestillinger i f.eks. Hakon Jarl (1803) :

*„Den gothiske Stenmasse kneiser / brunligrød skummel i Maaneglans“.*

Og H.C. Andersen har lignende beskrivelser af herregårde i flere af sine eventyr:

*„Der ligger ved det store Bælt en gammel Gaard med tykke røde Mure...“*

(Vinden fortæller om Valdemar Daae og hans døtre)

*„[Høsehuse] stod, hvor den gamle ridderlige Gaard havde staaet, med Taarn, takket Gavl, Voldgrav og Vindelbro.“ (Hønse-Grethes Familie)*

*„Derude ligger en gammel Herregaard med røde Mure, takket Gavl og vaiende Flag paa Taarnet.“ (Lygtemændene ere i byen, sagde Mosekonen)*

Igen og igen fremhæves det, at gården er gammel, har røde mure og takket gavle. Sådanne skulle en rigtig herregård se ud i 1800-tallet!

„Lygtemændene“, „Hønse-Grethe“ og adskillige andre eventyr er netop skrevet på Basnæs, hvor Andersen opholdt sig mange gange i årene fra 1840'erne til 1860'erne. Den 21. juni 1848 skrev han om Basnæs:

*„Basnæs er opført fra ny i disse sidste Aar, ser ud som et Slot fra England, eller en gammel Borg, to*



*Basnæs ved Skælskør, opført 1842-46 af G.F. Hetsch for J.B. Scavenius, fremstår som en rigtig borg. Den rejser sig stejlt, næsten truende, op af voldgravens vand. Prospekt af F. Richardt, 1853*



*Gjerdrup. Forslag fra 1841 af G.F. Hetsch. Samlingen af Arkitekturtegninger, Danmarks Kunstbibliotek.*

*Taarne, en smuk portal, Værelserne malede pompeianske.“*

Og han udtrykte sig også mere poetisk om Basnæs (skrevet foran i et eksemplar af *Mit Livs Eventyr* – udkom 1855):

*„Der staaer en nybygt Gaard af gammel Art. Med røde Tårne tæt ved Beltets Vande.“*

En ‘nybygt gård af gammel art’ – et meget præcist udtryk for herregårdsbyggeriet i 1800-tallet.

Hetsch var også involveret i opførelsen af Gjerdrup ved Skælskør for godsejer Morten Christen Quistgaard. Arkitekten afleverede i 1841 to udkast til byggeriet. Det var første gang, det skete, siden blev det almindelig praksis. Det ene af hans udkast var en klassicistisk herregård, og det andet var en gotisk middelalderborg, der samtidig er meget tidstypisk for 1800-tallet med

en streng symmetri, som er absolut umiddelalderlig. Det var åbenbart svært at løsrive sig fra den klassiske tradition.

Ingen af Hetschs forslag blev imidlertid udført; bygherren døde, og Gjerdrup blev først opført 1864-66 med R. Unmack som arkitekt. Det blev til en rød teglstensbygning med nygotiske træk, men ikke nær så eventyrlig som Hetschs middelalderlige borgforslag.

Ussinggård ved Horsens er endnu et eksempel på en romantisk, nygotisk borg.

### **Eksempler på en anderledes borgtype**

Til Smakkerupgård ved Kalundborg afleverede arkitekten H.C. Tybjerg i 1851 fire vidt forskellige forslag til Grev Lerche. Greven valgte ét i nyklassicisme.

På trods af markante forskelle i det ydre i de fire forslag var grundplanerne stort set identiske. Der var små forskelle på grund af karnapper, terrasser og tårne, men organiseringen af rummene i øvrigt var fuldstændigt uafhængig af stilarterne. Dette er meget typisk for perioden.

I Tybjergs forslag til Smakkerupgård ses en firskåren borg, rustik, med skydeskår og et højt, spinkelt udkigstårn. I forhold til de øvrige eksempler, der har været præsenteret, ses her en anderledes borgtype: den norditalienske kasteltype.

Gyldenholm ved Slagelse, der blev opført i 1860'erne, er af samme type – den giver norditalienske associationer à la et toskansk rådhus; ligesom også Københavns Rådhus. Bygningen har et stort, bastant firkantet tårn med udkrægning og krenelering. Et vældigt magtsym-



*Ussinggård, opført i 1859 af en tysk arkitekt for M.F.V. Lotz, er en lille borg med kamtakker, ottekantede tårn og krenelerede tinder. Borgkarakteren er knap så overbevisende som på Basnæs. Foto: Anne Grethe Sværke*



*Ussinggård ved Horsens. Som et tidstypisk træk er forsiden mod gården asymmetrisk, mens havesiden er regulær og helt symmetrisk. Foto: Anne Grethe Sværke*

bol, der signalerer styrke og forsvar.

Bag disse huses barske facader gemte sig ofte en anderledes virkelighed. Husene var typisk indrettet med spinkle, senklassicistiske interiører. På Gyldenholm stod G.F. Hilker og Constantin Hansen sammen med Herholdt for det indre med en udsmykning hovedsageligt i den populære senpompejanske stil.

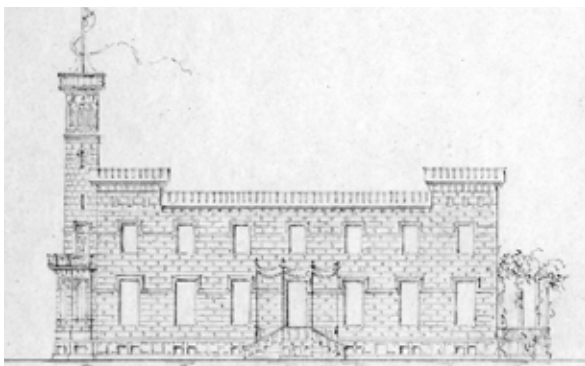
Det kunne opfattes som en splid mellem bygningernes ydre og indre, men sagen er, at stilarternes anvendelse indendørs afpassedes efter rummenes type og funktion og efter den stemning, man ønskede i rummet. Nyklassicisme anvendtes ofte til havestuen, nyrokoko til det kvindelige domæne, dvs. dagligstue, boudoir og kabinet; nyrenæssancen, der opfattedes som udpræget maskulin, til herreværelse, billardrum og bibliotek samt spisestue. Den gotiske stil, mørk og alvorlig, egnede sig til forværelse, arbejdsværelse eller studerværelse.

Den middelalderlige nygotik blev aldrig særlig populær som indretningsstil i Danmark. Hetsch indrettede enkelte herregårdsinteriører i gotisk stil på Gjorslev og Holsteinborg.

### **Middelaldermode**

Middelalderen var på mode, og ud over arkitekturen kom interessen til udtryk i kunsten – billedkunst, teater og skønlitteratur – ikke mindst i Ingemanns romaner om senmiddelalderens danske konger og stormænd.

Også under mere private former viste ridderromantikken sig. Her et eksempel fra den fynske herre-



Smakkerupgård. Forslag tegnet i 1851 af H.C. Tybjerg. Samlingen af Arkitekturtegninger, Danmarks Kunstbibliotek



Gyldenholm, opført i 1863-64 af J.D. Herholdt for C.A.D. de Neergaard. Foto: Anne Grethe Sværke.

gård Erholms arkiv. Erholm blev også ombygget i nygotisk stil – i 1850-54 af arkitekten J.D. Herholdt i en lidt udvandet version af middelalderborgen – og følgende sang blev skrevet i anledning af, at det nye hus stod færdigt:

*„Festen paa Erholm, den 21. novbr. 1852  
(mel.: Vi Sømænd gjør ei mange Ord)*

*Nu kneiser her en Borg mod Skye  
Hvor fortidsminder segned'  
I Ridderpragt den staar paany  
Med skjønnne Former tegnet  
[.....]*

*Som Klippen fast, – fra Slægt til Slægt  
Den staa ved Herrens Vælde  
Beskjærmet ved hans Varetægt  
Ei Ild, ei Storm den fælde  
[.....]  
Bygherren, længe leve!*

*Fyld end dit Glas til bredfuld Rand  
Til Dannerquindens Ære;  
[.....]  
Borgfruens milde, lyse Aand  
Velsignet stedse være!“*

Der var (og er) i Danmark en række „rigtige“ middelalderborge, der uden tvivl har været væsentlige inspirationskilder for bygherrer og arkitekter i 1800-tallet, bl.a. Dragsholm, Gjorslev og Aalholm. Aalholm

er et af Danmarks bedst bevarede middelalderanlæg. Det blev restaureret 1889 af en af historicismens arkitekter, H.J. Holm, og det er med tiden blevet en stående karakteristisk, at det var „ham, der ødelagde Aalholm“.

Rygård fra begyndelsen af 1500-tallet er ligeledes et eksempel på den type herregård, man i 1800-tallet forbandt med ægte dansk middelalder, og som i høj grad inspirerede til historicismens herregårdsbyggerier.

Rygård er en sengotisk fæstning med udkraget vægtergang, skoldehuller og skydeskår. Oprindeligt var der to tårne. Den har et rustikt – pittoresk – præg med de grove mure i røde teglsten, små vinduer med asymmetrisk placering og naturligvis kamtakker, blændingsdekorationer og fladbuefriser. Netop de træk, man genoptog i 1800-tallets nygotiske herreborge – som på Steensgård og Basnæs.



Rygård på Østfyn, opført 1500-20 for rigsråd Johan Urne. Prospekt af F. Richardt 1847.

## Historicismen

Generelt har den historicistiske arkitektur været særdeles ugleset gennem det meste af 1900-tallet. Mange af 1800-tallets fantasifulde herregårdsbyggerier er revet ned eller bygget om i 1900-tallet. I hovedværket om de danske herregårde – Danske Slotte og Herregårde, der udkom i 20 bind i årene 1963-68 – står der (bd. 16, kapitlet „Dansk Herregårdsarkitektur“):

*„Romantikken, med sin forkærlighed for svundne tiders levevis og byggeskik, skulle få skæbnsvanger indflydelse på vor herregårdsarkitektur i det 19. århundredes anden halvdel. [...] „Historicismen“ derimod er uærlig, pralende og hul. [...] Her skal ikke ofres mange ord på denne velmenende, men forlorne periode. Hvad enten det gjaldt restaureringer, nyanlæg eller ombygninger gik arkitekterne alt for nidkært og ukritisk til værks. Man misforstod middelalderens og renæssancens væsen og savnede pietet. Resultatet blev en samling attrapper, spredt ud over landet og ingenlunde til pryd for omgivelserne [...] en mørketid i vore herregårdes bygningshistorie.“*

Middelalderen blev dog ikke misforstået i 1800-tallet. 1800-tallets nygotiske herregårde foregiver ikke at være historisk korrekte kopier. De repræsenterer drømmen om middelalderen. Og middelaldertrækene integreredes i samtidige og efter datidens forhold moderne byggerier. Fortiden var blot en inspirationskilde, hvor man hentede de elementer, man kunne lide, og satte dem ind i nye sammenhænge, med nye elementer og i moderne byggematerialer og -teknikker.