

Medhjælperloven i 100 år. Udvikling i vilkårene for ansatte i de danske husholdninger

Af tidligere museumsleder ved Møns Museum Edith Marie Rosenmeier, København

Loven om Retsforholdet mellem Husbond og Medhjælper af 6. maj 1921 – kaldet Medhjælperloven – afløste Tyendeloven af 10. maj 1854 og betød en væsentlig forandring i tyendets retsstilling og arbejdsforhold. Både det mandlige og det kvindelige tyende havde opnået borgerlige rettigheder som stemmeret med grundlovsændringen i 1915, men først med Medhjælperloven af 6. maj 1921 blev Tyendeloven afskaffet. Grundlæggende ophævede Medhjælperloven tyendets status som personer underlagt husbonden, husstandens overhoved. Den nye lov betød, at tjenestefolk – herunder kvinder og mænd, som var ansat i landbruget inde i husholdningen og ude i bedriften – nu skulle ansættes på kontrakt og have løn.

Denne artikel beskæftiger sig med Medhjælperlovens betydning for ansatte i landhusholdninger og bedriften

fra lovens ikrafttræden til nu. Medhjælperloven blev en vigtig lov for herregårdene, der med sine mange ansatte til langt op i 1900-tallet skulle tilpasse sig krav om ændringer i ansættelsesforhold og forbedrede boligforhold.

Det kunne være interessant at følge herregårdsansattes direkte relationer til Medhjælperloven. Det har imidlertid vist sig vanskeligt at få evidens for herregårdsansattes oplevelser af Medhjælperlovens indflydelse på det levede liv på herregården.¹ Enkelte domsafgørelser i almindelighed vil blive omtalt for at se på Medhjælperlovens funktion ifølge retspraksis.

Den i dag 100-årige medhjælperlov for ansatte i landbruget og husholdninger er en revideret udgave af Medhjælperloven af 6. maj 1921. Ansatte i produktionsenheder som godser ydes retssikkerhed i det daglige arbejde, samtidig med at produktionsenhederne i dag med fordel kan opretholde en virksomhed præget af herregårdens livsform, hvor ansatte bor på stedet.

Tyendets retsstilling med særstatus

Tyendets retsstilling har været reguleret lige siden landskabslovene i 1200-tallet. Tyende var tjenestefolk, som i tyendetiden var underordnet en husbond. Tyendets



Medhjælperloven af 1921 fik afgørende betydning for de mange medarbejdere i husholdningerne – ikke mindst på de danske herregårde, der havde mange ansatte. Folkehøld på Gammel Estrup omkring 1918. Foto: Gammel Estrup Danmarks Herregårdsmuseum.

Grundloven kontra Tyendeloven.

Vi har modtaget følgende:

Vil Red. af „Den m. Landarb.“ være saa venlig at besvare følgende Spørgsmaal:

Jeg er over 25 Aar og vil saaledes efter den ny Grundlov faa politisk Valgret. Men da jeg tillige er Tyendeloven underkastet, kan min Husbond saa i Følge denne nægte mig Tilladelse til at forlade Gaarden Valgdagen?

Hvis han kan det, hvor bliver saa Valgretten for Tyendet af?

Paa Forhaand Tak for Besvarelsen.

Et Medlem.

„Et Medlem“ har Ret i, at den ny Grundlovs Bestemmelse om Tyendets Valgret kan komme i Konflikt med Slaveloven af 1854, der giver enhver Husbond uindskrænket Ret til at nægte Tyendet Udgangstilladelse.

Spørgsmaalet har jo paa nærv. Tidspunkt kun teoritisk Interesse, men formentlig vil dog den grundlovshjemlede Valgret ikke kunne fratages noget Tyende ved et saadant Bondefangerkneb. Hvis en Husbond vilde jage sin Karl af Plads og med Tyendelovens § 24 i Haanden nægte at betale ham hans fortjente Løn, maaske endogsaa forlange Erstatning, fordi han paa Trods af hans (Husbondens) Tilladelse var taget hjemmefra en Valgdag for at udøve sin Borgerret, saa vil vi dog indtil videre tro, at en øventuel Døim vil gaa Husbonden imod.

Men det stillede Spørgsmaal vidner om, hvor urimeligt Tyendelovens forældede Bestemmelser kan virke. Red.

rettigheder blev udfoldet i forordninger og love, og tyendet skulle føre en skudsmålsbog med optegnelser om opholdssted.²

Tyende betegnede fra gammel tid personer, både mænd og kvinder, som tjente hos andre, som for eksempel bønder på landet og i liberale serviceerhverv i byen. Tyendet indtog således en særstilling, når det gjaldt retsstillingen af borgerne. Tyendet var underlagt husstandsoverhovedet, og forholdet reguleredes ved love og forordninger blandt andet i 1791 ved en politiforordning med tilhørende retsinstans.³ Den afløstes i 1854 af Tyendeloven af 10. maj 1854, der videreførte bestemmelsen om, at tyendet var underlagt husstandsoverhovedet. Tyendet blev som en del af folkeholdet sammen med en række andre befolkningsgrupper – de “syv f'er” (fruentimmere, folkehold, fattige, fallenter, fjolser, forbrydere og fremmede) – udelukket fra politisk deltagelse ved indførelsen af Grundloven i 1849.⁴ Tyende havde derfor ikke borgerlige rettigheder som stemmeret før grundlovsændringen i 1915.

Tyendet kunne afstraffes af husbonden, som også havde krav på tyendets lydighed, og tyendet skulle melde opholdssted ved skiftedag, som blev noteret i en skudsmålsbog.⁵

Tyendet fremsatte meninger offentligt i pressen i for eksempel Den mønske Landarbejder, der betegnede sig som “Organ for Møns Tyende- og Landarbejderforening”. Her et indlæg om stemmeret. Den mønske Landarbejder, nummer 10, 1914. Foto: Edith Marie Rosenmeier.

MEDHJÆLPERLOVEN

Lov Nr. 343 af 6. Maj 1921, jfr. Lovbekendtgørelse
Nr. 270 af 16. Juni 1941

Om Retsforholdet mellem Husbond og
Medhjælper

Med Anmærkninger, Henvisninger til Domsafgørelser
og et udførligt Sagregister

Udgivet af

J. L. FROST
Højesteretsdommer

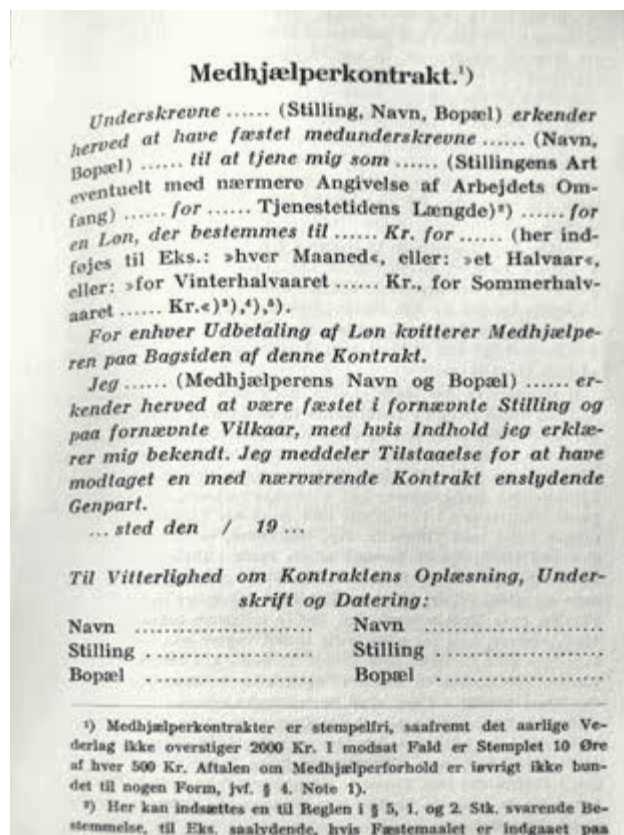
A. G. HOLM
Dommer

TREDIE UDGAVE

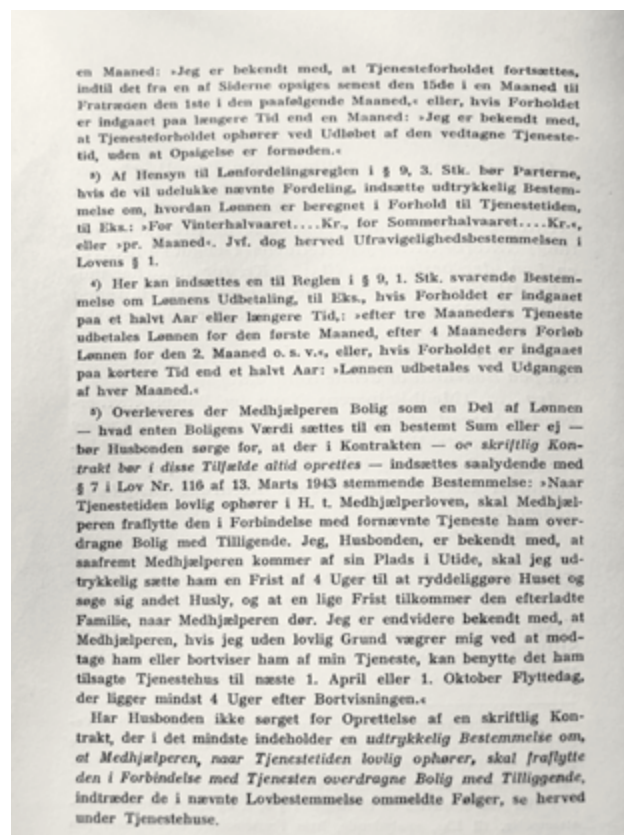
G. E. C. GADS FORLAG - KØBENHAVN

1950

Tredje udgave af Medhjælperloven med kommentarer til Medhjælperloven, Medhjælperlovens indhold og domme ført ajour op til 1951 ved højesteretsdommer J.L. Frost og dommer A.G. Holm. Foto: Edith Marie Rosenmeier.



Medhjælperkontrakten var ikke bundet op på en bestemt form, men Medhjælperlovens tredje udgave fra 1951 foreslår en model til brug i praksis. Hvordan, hvornår og hvorvidt mønsterkontrakten har været i brug, er værd at undersøge, ligesom det kunne være interessant at indsamle udfyldte medhjælperkontrakter fra herregårde. Model for medhjælperkontrakt fra Medhjælperlovens tredje udgave. Foto: Edith Marie Rosenmeier.



Ændringer fra tyendelov til medhjælperlov

De fleste rester af den gamle tyendelov blev som sagt ophævet med Medhjælperloven af 1921.⁶ Medhjælper var betegnelse for begge køn – kun en enkelt gang bruges ”medhjælperke” i forbindelse med en ugift kvindelig medhjælper godtgørelse ved indgåelse af ægteskab.⁷ Ifølge historikerne Rikke Lie Halberg og Bertha Rex Coley varede det længe, inden man i realiteten holdt op med at bruge de gamle betegnelser.⁸ Dette gjaldt uden tvivl på herregårde, som også havde brug for funktionsopdelte stillingsbetegnelser. I byhusholdninger med enepiger vandt betegnelsen husassistent hurtigere frem.⁹

Medhjælperloven betød afgørende ændringer for de ansatte i husholdningerne. Den nye lov var møntet på mennesker med manuelt arbejde i underordnede stillinger, som karle og piger tidligere havde udført, men medhjælperne havde nu ikke længere husbonden som overhoved og var ikke længere en del af husholdningen uden skriftlig aftale. De ansatte skulle nu have både kontrakt og løn.¹⁰ Yderligere ændringer var, at revselsesretten blev ophævet, det var ikke længere strafbart at bryde kontrakten ved grov forsømmelse fra husbondens side,¹¹ og skudsmålsbogen blev afskaffet.¹²

Selvom tyendebegrebet blev afskaffet, og ansættelsesforholdet blev mere normaliseret, var der stadig reminiscenser af den gamle tyendelov i den nye medhjælperlov. Der var for eksempel stadig ikke loft over arbejdstiden, den ansatte medhjælper kunne sættes til at erstatte andres arbejde ved for eksempel sygdom hos andre ansatte,¹³ og en ansat kunne opsiges med øjeblikkelig virkning i tilfælde af ulydighed.¹⁴ Der var således stadig et ulige forhold mellem arbejdsgiveren, husbonden, og arbejdstageren, medhjælperen.¹⁵ Men

ikke desto mindre betød Medhjælperloven klare forbedringer for tjenestefolket, hvilket faldt godt i tråd med tendenserne i det øvrige samfund, der gik i retning af øget demokratisering.

Sengested til hver medhjælper

Noget nyt i Medhjælperloven var indførelsen af et sengested til hver medhjælper. Det vil sige, at den ansatte nu fik ret til sin egen seng og sit eget sted at sove,¹⁶ og netop retten til et sengested er et eksempel på en væsentlig forbedring for de ansatte i husholdningerne.¹⁷

Medhjælperne havde nu både krav på en seng og et værelse af en vis standard. Kravene til sengestederne kunne fortrinsvis opfyldes i stuehuse, hvor der var plads, og/eller i nybyggede længer. Værelset skulle være lyst og luftigt, og vinduerne skulle kunne åbnes. Værelset skulle være på mindst 16 kubikmeter for en person, 25 kubikmeter for to personer – sengestederne blev angivet i rummeter frem for kvadratmeter, da mange værelser til tjenestefolk havde skunke og skrå vægge. Uenighed om værelsens beskaffenhed kunne afgøres af retten.

Netop tyendets boligforhold var et tilbagevendende tema i tyendets kampagner for eksempel ved Københavns Tjenestepigeforening for afskaffelse af Tyendeloven,¹⁸ og karlekamrene var det store stridspunkt blandt de politiske fløje i debatten om Medhjælperloven. Blandt andet mente Johan Knudsen (1865-1942) fra Højre ikke, at tjenestekarle behøvede hver sin seng.¹⁹ Den politiske behandling af Medhjælperloven blev dog især præget af Tyendekommissionens arbejde og af fremtrædende personer i kommissionen som socialdemokraten Peter Sabroe (1867-1913), der kæmpede mod de usle levevilkår på landet.²⁰ Medhjælperloven blev således vedtaget med eget sengested som et ufravigeligt krav.

Domsafgørelser som kilde til Medhjælperlovens funktion

Domsafgørelser udgør væsentlige kilder til samtidens retspraksis. Domsafgørelser kan fortælle om hurtighed og træghed i implementeringen af lovbekendtgørelsernes paragraffer i virkeligheden.

Ser vi på domsafgørelser i årene efter Medhjælperlovens ikrafttræden for at få et indtryk af lovens funktion, kan vi for eksempel se, at man i lovbestemmelsen i paragraf otte om medhjælperens ret til uden opsigelse at forlade tjenesten lagde vægt på, at den var ufravigelig.²¹ Praksis var dog ikke fast, for eksempel i forhold til hvorvidt medhjælperen kunne forlade tjenesten uden forudgående henvendelse til arbejdsgiveren.²² Af forarbejderne til loven og bemærkningerne, der fremsattes til lovforslaget 1911-1912, og ordlyden af paragraffen for eksempel vedrørende misligholdelse af værelset og ret til uden opsigelse at forlade tjenesten uden forudgående henvendelse til arbejdsgiveren fremgik det, at det var et vanskeligt spørgsmål at bevise.²³ Det var således vanskeligt i praksis at vurdere værelsets egnethed som værelse til den ansatte.

Ser vi på et andet emne, som var genstand for domsafgørelser, som for eksempel overholdelse af paragraf syv om kost til medhjælperen, hvor: "Husbonden er pligtig til at yde en god, sund og tilstrækkelig kost",²⁴ kan vi se, at der krævedes mere end et enkeltstående tilfælde af dårlig kost, før en medhjælper var berettiget til uden opsigelse at hæve forholdet.²⁵ Udgiverne af Medhjælperlovens tredje udgave fandt det også berettiget og henviste til, at der: "i selve udtrykket 'yder' vel også ligger en forudsætning om, at der må kræves noget mere end et enkeltstående tilfælde".²⁶

Såvel forarbejderne til lovgivningen vedrørende Medhjælperloven som domsafgørelser udgør relevante

kilder til tolkning af medhjælpernes rettigheder ud fra udmøntning af loven i samtiden og eftertidens syn på overholdelse af Medhjælperloven.

Medhjælperlovens udvikling op til i dag

Medhjælperloven er blevet revideret tre gange, i henholdsvis 1961, 1994 og senest i år 2000.²⁷ Loven blev i første omgang gjort tidssvarende i 1961 inden for flere forhold, for eksempel med henblik på arbejdstidskontrol, kostens lødighed og ret til ferie.²⁸ I 1994 ændredes navnet på Medhjælperloven til Lov om visse forhold i landbruget i Lov nr. 415 af 1. juni,²⁹ og en afgørende ændring var, at det nu blev muligt at indgå kollektiv overenskomst, og der blev fastsat mindstemål for kvadratmeterstørrelse for gulvfladerne i medhjælpernes værelser.³⁰ I år 2000 kom der yderligere ændringer i loven, der blandt andet øgede retssikkerheden ved beskyttelsesregler om arbejdsforholdets varighed.³¹

Forhenværende jomfrukokkepige og sygeplejerske Elisabeth Bonde Petersen betegnede sig selv som malerinde, da hun i 1980 berettede for Nationalmuseets Etnologiske Undersøgelser om sin tjenestepigetid. Hun malede en pastel af sit værelse i villa "Aros" på Strandvejen i Aarhus, hvor hun i 1922 var jomfrukokkepige hos en direktør. Elisabeth Bonde Petersen gengav de skrå vægge, som var tidstypiske for de værelser, som karle og piger fik til rådighed. I beretningen fra 1980 skrev hun som svar på spørgsmål om, hvad værelset blev kaldt: "Hvad mit værelse blev kaldt i et millionærhjem jeg var i, ved jeg ikke, men det var et lille værelse med meget skrå vægge helt under taget og for at komme dertil over et stort loft, i dag vil jeg kalde det et pulterkammer, der var en sølle seng, lille bord, stol, servankestel og garderobe". Nationalmuseets Etnologiske Undersøgelser, nr. 36153. Foto: Edith Marie Rosenmeier.





Her ses et sædvanligt kammer til en karl i bedriften på landet på en gård i 1800-tallet. Det var ikke usædvanligt med flere sovepladser i samme værelse. Revisionen af Medhjælperloven i 1961 ændrede dette forhold. Fra da af måtte nye medhjælperværelser kun indrettes til natophold for én medhjælper. Karlekammer i gård fra True på Frilandsmuseet. Foto: Nationalmuseet.

Når vi ser på, hvem Medhjælperloven kom til at gælde for, var der i 1901 cirka 221.000 tyender i Danmark. I landdistrikterne arbejdede der cirka 163.000 tyender, hvoraf 76.000 var mænd, og 87.000 kvinder. Det er interessant at se, at godshusholdninger i gennemsnit havde fem-seks husholdningstyender ved folketællingen i 1901. Et tal, som skulle mindskes under Medhjælperloven ligesom det samlede antal medhjælpere i landbruget generelt.³² Det fulgte den generelle udvikling, hvor der fra 1930'erne skete en afvandring fra landet til byerne. Landbefolkningen mindskedes, samtidig med at behovet for arbejdskraft i landbruget op igennem 1900-tallet ændrede sig alt efter produktionsmåde og -forhold.

De seneste 40 år har tallet for ansatte under Medhjælperloven ligget stabilt på 25.000-30.000 personer.³³ Ifølge Danmarks Statistik var der således i 2020 25.900 personer beskæftiget i landbruget i kategorien fast fremmed medhjælp, og 3.997 som familiemedhjælp.³⁴

Grundlæggende tilgodeser loven arbejdsgiverens virksomheds behov, som for eksempel at husholdet kan omfatte mennesker døgnet rundt, som kan tilgodese landbrugets behov til for eksempel pasning af husdyrhold. Loven giver ordnede arbejdsforhold for arbejdskraft, som hentes udefra og bor på bedriften. Samtidig yder loven beskyttelse for den ansatte arbejdskraft og har tilpasset sig anden lovgivning i samfundet. Domsafgørelser siden revisionen i 1994 er på samme måde som i Medhjælperlovens tidlige år en vigtig kilde til vores samfunds retspraksis og normer.

Herregårdsansatte og relation til Medhjælperloven i 100 år

Herregårdsansatte fik i lighed med andre medhjælpere i landbruget og i husholdninger forbedrede ansættelses- og

boligforhold ved Medhjælperlovens ikrafttræden, men herregårdene var anderledes i forhold til mindre landbrug og byhusholdninger, og udmøntningen af Medhjælperloven kan således meget vel også have været anderledes.

Herregården var jo en særlig arbejdsplads med mange mænd og kvinder ansat inde i husholdningen og ude i bedriften samt ansatte i selvstændige funktioner, som for eksempel smede. Arbejdsdelingen var ofte kønnet som kvinder i husholdningen og mænd udenfor i landbruget i staldene og på markerne, og arbejdet var opdelt efter funktionerne i tjenerskabet, hvor man var ansat som for eksempel barnepige, kokkepige eller husjomfru, i bedriften som for eksempel røgterdreng, fodermester eller kusk. Og arbejdskraften udgjordes ofte af flere generationer fra de samme familier.

Herregården fungerede som en enhed, som ændrede sig over tid. I dag kan begrebet herregård siges at være historisk,³⁵ men bruges dog for eksempel om godser med flere funktioner gamle som nye som for eksempel *Klintholm Gods* med kvæghold, hoteldrift, gårdbutik og udlejning af sommerhuse.³⁶

Det er karakteristisk, at herregården som enhed med store folkehold op til 100 personer på større herregårde fortsatte langt op i 1900-tallet. Selvom antallet af ansatte faldt fra omkring århundredskiftet på mange herregårde, og husdyrholdet blev mindre, som for eksempel i antallet af heste, var der stadig under mekaniseringen i 1950'erne og frem mange mennesker på herregårdene. Et foto fra *Klintholm Gods* i 1963 med opstilling af personalet tæller for eksempel 18 personer.³⁷

Strukturændringer i landbruget og i samfundet i 1960'erne betød dog gennemgribende ændringer i den sidste del af 1900-tallet på herregårdene.³⁸ Medhjælperloven med revisioner udgjorde det overordnede

Den mønske Landarbejder.

Frihed! - - - - -
- - - Lighed! - - -
- - - Broderskab!

Nr. 5. Organ for Møns Tyende- og Landarbejderforening. 1914.

Vort Maal: at skabe vore Standsfæller, Landarbejderne, aandelig og økonomisk Frigørelse, kræver et stort og opofrende Arbejde, ikke alene fra de enkelte Agitatorer, men fra hvert eneste Medlem inden for Organisationen. Ja, den Agitation, vore „menige“ Medlemmer kan udføre blandt Arbejdskammerater og Bekendte, er i Virkeligheden af langt større organisatorisk Betydning, end et Foredrag.

Det er dette, vore Standsfæller i de fattige Hytter og skumle Staldkamre maa forstaa.

Et Foredrag skal give et Basis — et Grundlag for Agitationen, men selve det store Arbejde hviler paa vore Medlemmer.

Det er derfor ikke nok at indmelde sig i Organisationen og betale det fastsatte Kontingent, der medfølger samtidig en Pligt til at skabe Forstaaelse af vor Sag og vinde Tilslutning til Organisationen.

Vi Agitatorer kan kun pege paa Maalet. De „menige“ Medlemmer bestemmer, naar det skal naas.

Men det skal naas.

Hver eneste af os vil lægge al sin Evne og Arbejdskraft ind i Arbejdet, og da skal vi nok snart naa frem.

Vent derfor ikke længere.

Meld Jer til Arbejdet.

Vær med til Jer egen og Jer undertrykte

Standsfællers Frigørelse.

Kampen er herlig og Sejren vis.

Der sidder i Udmarkens Hytter,
langt borte fra alfar Vej,
en Skare, der bævende lytter;
jeg ved, den venter paa Dig.

(Jeppe Aakjær.)

Den venter paa Dig, den venter paa mig. Alle maa være med i Arbejdet.

*Axel Hansen,
Refsvindinge.*

Behøver en Tjenestepige Lys og frisk Luft?

Højesteret har talt, og hvad denne Ret siger, maa altsaa gælde for den højeste Retfærdighed i Dannevang.

Retten har beskæftiget sig med et Spørgsmaal angaaende hvilke Krav, Tjenestepiger kan stille til Lys og Luft i deres Værelse, og da dette Spørgsmaal ikke alene interesserer Tjenestepigerne, men ogsaa alle de, der til dagligt er Tyendeloven underkastet,

Nr. 5

DEN MØNSKE LANDARBEJDER

1914

skal vi nærmere omtale, hvor langt vi i Dannevang er naaet med Hensyn til, hvad der kan kræves af en Husbond angaaende Tjenestepigens Værelse.

Sagen er rejst af Tjenestepigeforeningen og gælder et bestemt Forhold. I en stor Ejendom i Holbergsgade 3 i København, der administreres af Overretsprokurator Mundt, findes nogle Pige kamre, der bestaar af et lille bølgeomrums Rum, hvor der lige akkurat kan staa en Seng, en Servante og en Stol. Gulvfladen er 12 Kvadratalen, og det lille Vindue, der vender ud til Køkkendøren — Værelsets eneste Tilførselskanal for Luft og Lys — er en Fod bredt og tre Fod i Højden.

Tjenestepigerne var dristige nok til at mene, at et saadant Rum var i Modstrid med vore hygiejniske Krav i Nutiden:

De lod derfor de almindelige menneskelige Hensyn til de stakkels Piger, der skulde opholde sig her, fare og holdt sig udelukkende til Sundhedsvedtægten. Men Tjenestepigerne havde ikke regnet med, at de Krav, der kan stilles af den „tjenende“ Stand, er saare minimale.

Nu har de imidlertid faaet det bekræftet.

Sagen blev først behandlet af Kriminalretten, der frifandt Overretssagføreren. Derefter har Landets højeste Ret voteret og er kommen til den Erkendelse, at de omtalte Værelser var fuldt ud forsvarlige, hvorfor Overretssagføreren ogsaa her er frikendt.

— — Det er en Dom, der kan faa farlige Kosekvenser.

Naar Landets højeste Ret kan fastslaa, at et ussel lille Værelse med en Lys- og Lufttilførsel saa ringe, at en moderne Land-

mand vilde skamme sig over at byde sine Svin Magen til, saa er vi unægtelig langt ude med Hensyn til Tjenestepigens Behandling, ja, saa langt ude, at man skulde vente, at Landets Sundhedsvæsen alene af lægevidenskabelige Grunde maatte skride ind mod denne Forsmædelse af al Hygiejne.

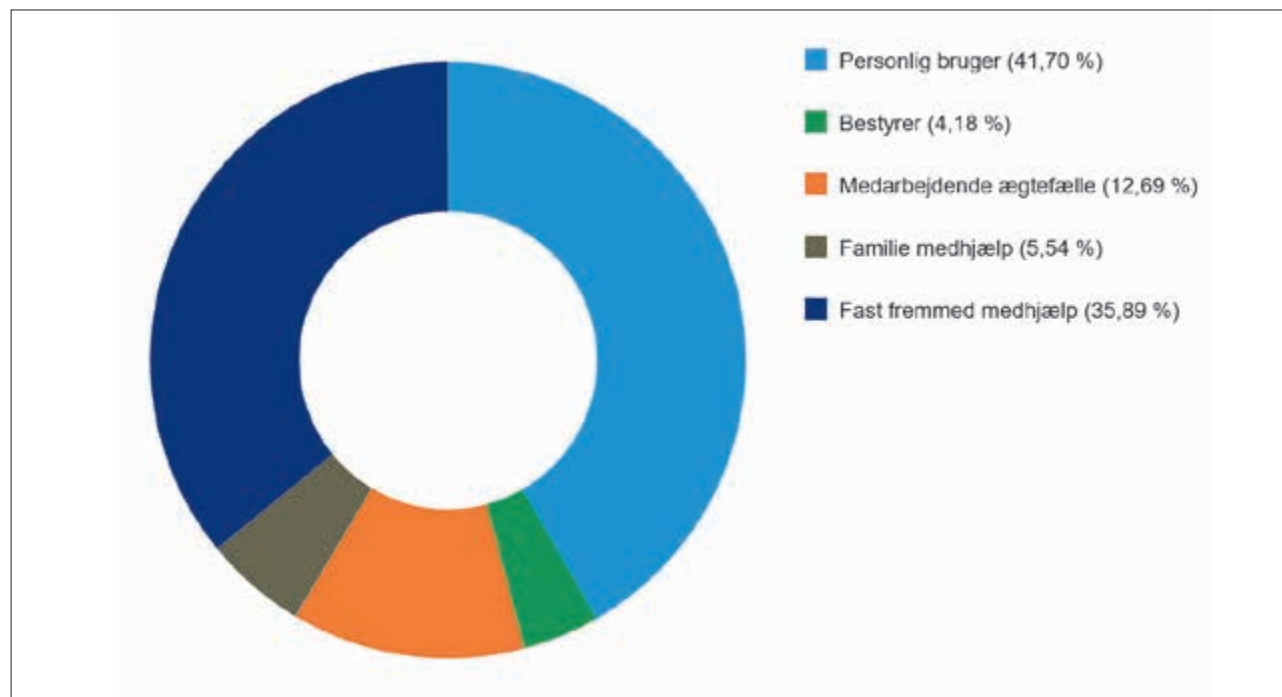
Vort Forbund.

„Arbejdervennen“ har som bekendt ikke meget tilovers for den socialdemokratiske Side indenfor Tyendebevægelsen. Det er f. Eks. karakteristisk, at Red. Vestergaard ikke har kunnet faa en Linies Plads tilovers for en Omtale af vort Protestmøde i Anledning af Tyendelovens 60-aarige Fødselsdag, uagtet det vistnok var det eneste Protestmøde, der holdtes i hele Landet, og uagtet Redaktør Vestergaard fik tilsendt Bladrefrater og Sange fra Mødet. Ligeledes har Vestergaard faaet tilsendt hvert eneste Nr. af „Den m. Landarb.“, men alligevel leder man forgæves i „Arbejdervennen“ efter en Omtale af vort Blad.

Fanefonden vokser støt. En Del Sange, der blev tilovers fra Tyendestævnet, er paa de sidste afholdte offentlige Møder blevet forhandlet til Fordel for Fonden. Herved er indkommet ca. 15 Kr. Med det tidligere indsamlede raader vi nu over ca. 55 Kr. Bestyrelsen har saa smaat tænkt paa at arrangere en Gevinstskydning med efterfølgende Bal, og lade Overskudet heraf tilfalde Fonden.

Omtale af domme i pressen var en øjenåbner i samtiden for tyendets forhold, for eksempel vedrørende værelsesforhold. Omtale, som gik på en tjenestepige, kunne være nemmere at forstå og handle ud fra både for tyendet og for arbejdsgiveren. Indlæg blev bragt sideløbende med Tyendekommissionens arbejde i hele landet. Artikeluddrag fra Den mønske Landarbejder i 1914 vedrørende lys og luft til en tjenestepige. Den mønske Landarbejder, nummer 5, 1914. Foto: Edith Marie Rosenmeier.

Beskæftigede i landbruget i 2020



Cirkeldiagrammet viser, at der er 35,89 procent fast fremmed medhjælp beskæftiget i landbruget i dag. Fast fremmed medhjælp er medhjælp udefra, som er ansat i landbruget. Familiemedhjælp og medhjælp fra ægtefælle udgør tilsammen 18,23 procent, og den personlige bruger 41,70 procent. Den personlige bruger kan være ejer eller forpagter. Det er nødvendigt med ansat arbejdskraft til de cirka 8.500 fuldtidslandbrug, som findes i Danmark i dag. Lovgivningen vedrørende visse ansatte i landbruget giver retssikkerhed for begge parter. Danmarks Statistik.

lovgrundlag for herregårdsansatte på herregårde med landbrug og med bolig på godset.

Ser vi på den udgivne litteratur, kan vi finde dokumentation især op til 1960'erne for herregårdslivet i fotos, erindringer og beretninger. Men vi mangler dokumentation

for, i hvor høj grad og hvornår udmøntningen af lovens krav til forbedrede boligforhold fik gennemslagskraft på herregårde. Det vil derfor være interessant at undersøge herregårde og godsers praksis for for eksempel værelser til medhjælpere, som kunne opfylde lovens krav.



Medhjælperlovens bestemmelser om værelser som et led i bedre forhold for medhjælpere ved landbruget betød, at herregårde måtte inddrage bygninger eller bygge nye bygninger, hvor medhjælperne kunne få værelser. På fotoet fra Rosenfeldt Gods på Sydsjælland, dateret 1970 og med arkivoplysningen "kornmagasin til højre og karlekammerværelser til venstre", ses en bygning med karlekammerværelser. Bygningen virker nyistandsat. Foto af karlekamre på Rosenfeldt Gods 1970. Foto: Vordingborg Lokalhistoriske Arkiv.

Medhjælperlovens betydning

Medhjælperloven har haft og har stadig i dag betydning som lovgrundlag for ansatte på herregårde og godser med bolig på stedet. Medhjælperloven har medvirket til at ligestille medhjælpere som medborgere med samme

rettigheder som arbejdstagere og borgere i det øvrige danske samfund. Medhjælperloven er en vigtig lov, der ændrede historien.³⁹

Tilnærmningen til det øvrige arbejdsmarked ved ændringen i 1994 i Lov nr. 415 af 1. juni 1994 med mulighed



Folkeholdet på Fuglsang Avlsgård med traktorer og heste, Fuglsang Gods 1955. Billedet tegner fint godsets differentierede personalegruppe i brydningstiden 1950'erne, hvor mekaniseringen vandt frem. Foto: Toreby Sogns Arkiv.

for at indgå kollektiv overenskomst fik navnlig betydning for mandlig arbejdskraft i bedriften. Mandlig arbejdskraft fortsatte på større produktionsenheder, hvor behov for bolig på stedet samtidig kunne tilgodeses.

Herregårdenes brug af kvindelig arbejdskraft i husholdningen svandt ind fra 1960'erne til i dag. Det skyldtes både færre ansatte, som skulle serviceres, teknologiske ændringer i husholdningen og ændringer i familiemønstret, hvor herskabet i højere grad deltog i driften.⁴⁰ Ændringen i stillingsbetegnelsen fra for eksempel kokkepige til husassistent nåede knap nok herregårdene.⁴¹ Det har således ikke været muligt at finde betegnelsen

husassistent på stilling i husholdningen i det tilgængelige materiale for herregårde.⁴²

Ser vi på kilder til herregårdshistorie og herregårdsliv med direkte relation til Medhjælperloven, er det svært at finde referencer i det udgivne materiale. Ser vi på herregården som enhed præget af herregårdens beskyttende mure, kan vi forestille os, at Medhjælperlovens krav om for eksempel bedre værelsesforhold fik betydning i takt med større velstand i samfundet. Ligeledes fik Medhjælperlovens reviderede udgaver betydning for udviklingen fra tyende til medborger med demokratiske rettigheder som i det øvrige samfund.

Noter:

- 1 Ved søgning i den udgivne litteratur og på lokalarkiver i Nakskov og Møn.
- 2 <https://danmarkshistorien.dk/vis/materiale/tyendes-retsstilling-1683-1921/>.
- 3 Halberg, Rikke Lie og Coley, Bertha Rex: "1700-tallet: Lydighedens og Landboreformernes århundrede Tyendet og politiforordningen (1791)", i: *Tyendet – det tjenende folks danmarkshistorie*, 2020, s. 55.
- 4 Fruentimmere, folkehold, fattige, fallenter, fjolser, forbrydere og fremmede, <https://danmarkshistorien.dk/vis/materiale/1915-demokrati-og-valgret-historien-om-de-syv-fer/>.
- 5 Tyendeloven § 51, <https://danmarkshistorien.dk/vis/materiale/tyendeloven-af-10-maj-1854/>.
- 6 <https://danmarkshistorien.dk/vis/materiale/tyendes-retsstilling-1683-1921/>.
- 7 Medhjælperloven § 5, <https://danmarkshistorien.dk/vis/materiale/lov-om-retsforholdet-mellem-husbond-og-medhjælper-6-maj-1921/>.
- 8 Halberg, Rikke Lie og Coley, Bertha Rex: "1900-tallet: Store forandringer for tyendet", i: *Tyendet – det tjenende folks danmarkshistorie*, 2020, s. 152.
- 9 Det ses i beretninger i Nationalmuseets Etnologiske Undersøgelser (NEU) som svar i 1980 ff på spørgeliste nr. 45 *Fra barnepige til husjomfru*, 1979. Rosenmeier, Edith Marie og Højrup, Ole: "Fra barnepige til husjomfru", i: *Nationalmuseets Arbejdsmark*, s. 87, Esther Petersen, NEU 36007, 1984.
- 10 Tyendeloven, <https://danmarkshistorien.dk/vis/materiale/tyendeloven-af-10-maj-1854/>.
- 11 Medhjælperloven § 27, <https://danmarkshistorien.dk/vis/materiale/lov-om-retsforholdet-mellem-husbond-og-medhjælper-6-maj-1921/>.
- 12 <https://danmarkshistorien.dk/vis/materiale/lov-om-retsforholdet-mellem-husbond-og-medhjælper-6-maj-1921/>.
- 13 Medhjælperloven § 18, <https://danmarkshistorien.dk/vis/materiale/lov-om-retsforholdet-mellem-husbond-og-medhjælper-6-maj-1921/>.
- 14 Medhjælperloven § 30, <https://danmarkshistorien.dk/vis/materiale/lov-om-retsforholdet-mellem-husbond-og-medhjælper-6-maj-1921/>.
- 15 Det ulige forhold blev taget op af dommerne J.L. Frost og A.G. Holm i Medhjælperlovens tredje udgave fra 1950 om retspraksis vedrørende Medhjælperloven. Medhjælperloven 3. udgave Oversigt over Lovens Indhold Kapitel I, § 1, s. 14 og s. 15-16.
- 16 Medhjælperloven § 8, <https://danmarkshistorien.dk/vis/materiale/lov-om-retsforholdet-mellem-husbond-og-medhjælper-6-maj-1921/>, og Tyendeloven, <https://danmarkshistorien.dk/vis/materiale/tyendeloven-af-10-maj-1854/>.
- 17 Lovens § 8 præciserer minimumskravene til medhjælpernes kamre og lægger sig op ad det forslag, Tyendekommissionen havde fremlagt i dens betænkning til Rigsdagen 11 år tidligere, Halberg, Rikke Lie og Coley, Bertha Rex: "1900-tallet: Store forandringer for tyendet", i: *Tyendet – det tjenende folks danmarkshistorie*, 2020, s. 152 samt Medhjælperloven § 8, <https://danmarkshistorien.dk/vis/materiale/lov-om-retsforholdet-mellem-husbond-og-medhjælper-6-maj-1921/>.
- 18 Halberg, Rikke Lie og Coley, Bertha Rex: "1900-tallet: Store forandringer for tyendet", i: *Tyendet – det tjenende folks danmarkshistorie*, 2020. Tjenestepigeforeningen i billeder, s. 122-123 samt arbejdsspørgsmål på www.his2rie.dk/boeger/tyendet-det-tjenende-folks-danmarkshistorie/arbejdsspørgsmaal-kapitel-9/.
- 19 Skou, Kaare R.: "Skudsmålsbogen skrottes. Medhjælperloven, 1921", i: *Politik der forandrede Danmark*, 2012, s. 202.

- 20 Peter Sabroe, [www.da.wikipedia.org/wiki/Peter Sabroe](http://www.da.wikipedia.org/wiki/Peter_Sabroe).
- 21 Medhjælperloven 3. udgave 1950, § 27, 12, s. 77-78.
- 22 Medhjælperloven 3. udgave 1950, § 27, 12, s. 77-78.
- 23 Medhjælperloven 3. udgave 1950, § 27, 12, s. 77-78.
- 24 www.danmarkshistorien.dk.
- 25 Medhjælperloven 3. udgave 1950, s. 76.
- 26 Medhjælperloven 3. udgave 1950, s. 77.
- 27 Halberg, Rikke Lie og Coley, Bertha Rex: *Tyendet – det tjenende folks danmarkshistorie*, 2020, s. 153-154.
- 28 Jensen, Knud: *Medhjælperloven*, 1961, s. 7.
- 29 www.retsinformation.dk/eli/lt/2002/712 samt korrespondance med Danmarks Statistik 14.7.21 pr. mail.
- 30 Jensen, Knud: *Medhjælperloven*, 1961, s. 7.
- 31 For eksempel regler om opsigelsesvarsel i Bekendtgørelse om visse arbejdsforhold i landbruget m.v., kapitel 2 om arbejdsforholdets varighed.
- 32 Halberg, Rikke Lie og Coley, Bertha Rex: "1800-tallet: Brud og kontinuitet for tyendet Bønder, den øvrige landbefolkning og tyendet", i: *Tyendet – det tjenende folks danmarkshistorie*, 2020, s. 81 samt Folketællingen 1901 del 2. Tyendehold kap II, afsnit h s. 83-87, www.dst.dk/Site/Dst/Udgivelser/GetPubFile.aspx?id=19605&sid=folket21901 og korrespondance med Danmarks Statistik 21.-27. juli 2021.
- 33 www.statistikbanken.dk/statbank5a/selectvarval/saveselections.asp, tabel BDF 307: Beskæftigede i landbruget efter område, enhed, type og arbejdstid. Det ville være ønskeligt at kende antallet af ansatte under Medhjælperloven inden for samme tidsperiode, hvilket måske kunne være muligt i fremtidige undersøgelser.
- 34 www.retsinformation.dk/eli/lt/2002/712 og Danmarks Statistik, statistikbanken.dk/BDF307 (hentet 22.07.21), som også konkluderes i Halberg, Rikke Lie og Coley, Bertha Rex: *Tyendet – det tjenende folks danmarkshistorie*, 2020, s. 154.
- 35 Dansk Center for Herregårdsforskning, www.herregaardsforskning.dk/hvad-er-en-herregaard/.
- 36 *Klintholm Gods*, klintholm.dk/.
- 37 Rosenmeier, Edith Marie: "Tjenestefolk", i: *Den Store Danske Encyclopædi Bind 19 Danmarks Nationalleksikon*, 2001, s. 139.
- 38 Erichsen, John & Skak-Nielsen, Luise: *Mennesker på herregården. Lolland 1880-1960*, 2006, s. 123, og Erichsen, John og Venborg Pedersen, Mikkel Venborg: *Herregården. Menneske – Samfund – Landskab – Bygninger 1-4*, bind 4, 2009, og Højrup, Ole: *Herregårdsliv 1-8. Beretninger fra århundredskiftet*, 1980-1982.
- 39 Skou, Kaare R.: "Skudsmålsbogen skrottes. Medhjælperloven, 1921", i: *Politik der forandrede Danmark*, 2012, s. 196-23 og s. 202.
- 40 Rosenmeier, Edith Marie: "Tjenestefolk", i: *Den Store Danske Encyclopædi Bind 19 Danmarks Nationalleksikon*, 2001, s. 139-140.
- 41 Erichsen, John & Skak-Nielsen, Luise: *Mennesker på herregården. Lolland 1880-1960*, 2006.
- 42 For eksempel NEU, besvarelser 1981 ff på spørgeliste *Fra barnepige til husjomfru*, 1979 ved Edith Marie Rosenmeier.

Litteratur:

Danmarkshistorien.dk: "De "7 F'er" Fruentimmere, folkehold, fattige, fallenter, fjolser, forbrydere og fremmede", på: <https://danmarkshistorien.dk/vis/materiale/1915-demokrati-og-valgret-historien-om-de-syv-fer/>.

Danmarkshistorien.dk: "Tyendets Retsstilling 1683-1921", på: <https://danmarkshistorien.dk/vis/materiale/tyendes-retsstilling-1683-1921/>.

Dansk Center for Herregårdsforskning: "Hvad er en herregård?", på: www.herregaardsforskning.dk/hvad-er-en-herregaard/.

Erichsen, John & Skak-Nielsen, Luise: *Mennesker på herregården. Lolland 1880-1960*, Rewentlow-museet Pederstrup 2006, s. 4-23.

Erichsen, John og Venborg Pedersen, Mikkel Venborg: *Herregården. Menneske – Samfund – Landskab – Bygninger 1-4*, bind 4, København 2009.

Halberg, Rie Lie og Coley, Bertha Rex: *Tyendet – det tjenende folks danmarkshistorie*, København 2020.

Jensen, Knud: *Medhjælperloven (Fra arbejdsretslov til beskyttelseslov)*, København 1961.

Klintholm.dk: "turisme sommerhuse", på: www.klintholm.dk/turisme.

Moensklintcountryhouses.dk: "Sommerhuse", på: www.moensklintcountryhouses.dk/summerhuse/.

Rosenmeier, Edith Marie og Højrup, Ole: "Fra barnepige til husjomfru", i: *Nationalmuseets Arbejdsmark*, Nationalmuseet, København 1984, s. 80-88.

Rosenmeier, Edith Marie: "Tjenestefolk", i: *Den Store Danske Encyclopædi Bind 19 Danmarks Nationalleksikon*, København 2001.

Skou, Kaare R.: *Politik der forandrede Danmark*. København 2012, s. 197-203.

Kilder:

Danmarks Statistik Folketællingen 1901 del 2. Tyendehold kap II, afsnit h, s. 83-87, <https://www.dst.dk/Site/Dst/Udgivelser/GetPubFile.aspx?id=19605&sid=folket21901>.

Folketælling 1901. Folketælling 1901 del 2: Opgørelser om antal tyende, <https://www.dst.dk/da/Statistik/Publikationer/VisPub?cid=19605>.

LBK nr. 712 af 20/08/2002. Bekendtgørelse af lov om visse arbejdsforhold i landbruget m.v. Herved bekendtgøres lov om visse forhold i landbruget m.v., jf.lov nr. 415 af 1.juni 1994 med de ændringer, der følger af lov nr. 1023 af 22.november 2000, www.retsinformation.dk/eli/lt/2002/712.

Lov om Retsforholdet mellem husbond og medhjælper, 6.maj 1921, danmarkshistorien.dk/vis/materiale/lov-om-retsforholdet-mellem-husbond-og-medhjælper-6-maj-1921/.

Medhjælperloven 3. udgave, Lov nr. 343 af 6. Maj 1921, jfr. Lovbekendtgørelse Nr. 270 af 16.juni 1941 Om retsforholdet mellem Husbond og Medhjælper Med Anmærkninger, Henvisninger til Domsafgørelser og et udførligt Sagregister, Udgivet af J.L. Frost Højesteretsdommer A.G.Holm Dommer, Tredje Udgave, G.E.C. Gads Forlag, København 1950.

Nationalmuseets Etnologiske Undersøgelser (NEU). Spørgeliste nr. 45 *Fra barnepige til husjomfru 1979* ved Edith Marie Rosenmeier. Besvarelser på spørgeliste nr. 45 1980ff i NEU, Nationalmuseet, København.

Statistikbanken. Medhjælper i landbruget, www.statistikbanken.dk/10203.

Statistikbanken. Tabel BDF 307: Beskæftigede i landbruget efter område, enhed, type og arbejdstid, www.statistikbanken.dk/BDF307.

Tyendeloven, 10.maj 1854, <https://danmarkshistorien.dk/vis/materiale/tyendeloven-af-10-maj-1854/>.