

Nybyggerne i Lundby – et blik på de første statshusmænd ved Gammel Estrup efter Lensaflysningen

Af museumsinspektør Helle Ingerslev Kristensen, Gammel Estrup Danmarks Herregårdsmuseum



Landsbyen Lundby består af en perlerække af husmandssteder, der ligger som et konkret vidnesbyrd om herregårdens indvirkning på landskabet og dets beboere nær *Gammel Estrup*. Landsbyens anlægelse var et konkret resultat af Lensaflysningen 1919, hvis hovedformål netop var jord og kapital til de mindre brug. Lensaflysningen betød desuden ophævelsen af alle grevskaber, stamhuse og baronier samt statens beslaglæggelse af en femtedel af besiddelserne i afgift, mens to femtedele blev båndlagt til slægtens næste generation.² Stamhuset *Gammel Estrup* blev ophævet den 7. juli 1921, og stamherren, hofjærgermester

Christen greve Scheel, (1853-1926), der efter sin mors død i 1918 havde været besidder på den gamle herregård, fik stamhuset *Gammel Estrup* som sin private ejendom.³ Ved samme lejlighed blev også afgivelsen af jord realiseret, hvor en tredjedel af herregårdens landbrugsjord blev udstykket i parceller til brug for husmænd.⁴ Først blev 47,44 hektar udstykket den 1. april 1922 fra *Gammel Estrup Hovedgaard*, der vurderedes til 45.600 kroner, og som tjente til oprettelse af syv statshusmandsbrug.⁵ Det var disse udstykninger, der i 1923 blev til landsbyen Lundby. Igen den 1. april 1929 blev der skåret yderligere 60,68 hektar af hovedgårdsjorden til oprettelse af husmandsbrug, der vurderedes til 63.800 kroner, og desuden 22 hektar fra Liltved by, der vurderedes til 17.600 kroner. Disse udstykninger tjente til oprettelsen af seks brug og tillægsparceller til de syv brug fra udstykningen i 1922.⁶

Anders Christian Andreassen med hustruen Elvine Marie og deres børn foran deres nyopførte statshusmandsbrug på Lundbyvej omkring 1923. Familien solgte stedet igen efter ganske få år, og de nåede således ikke at opleve udbyttet af et lille ekstra stykke jord, som blev tilført deres husmandssted i forbindelse med en ny udstykning fra Gammel Estrup i 1929. Anders Christian ernærede sig senere som træskomager i Auning, og ægteparret havde ligesom størstedelen af deres naboer baggrund i landarbejdermiljøet i Gammel Estrups lokalområde'. Foto: Sønderhald Egnarkiv.

Udstykningerne betød en markant forandring af det landskab, som i århundreder havde formet sig efter *Gammel Estrups* skiftende driftsmetoder og behov, og andre steder i landet fandt herregårdsejere mindre indgribende udveje til udstykning af det påkrævede areal, som ikke inkluderede udstykning af

hovedgårdsjorden, sådan som det var tilfældet med *Gammel Estrup*.⁷ Endnu før de sidste husmandsudstyknings var realiseret på *Gammel Estrup*, døde lensgreven i 1926, og de tilbageværende forpagtergårde solgtes fra som et led i den proces, der betød enden på slægten Scheels tid på *Gammel Estrup*.⁸ Herefter fulgte en tid præget af ejerskifter, og endelig gennemførtes yderligere udstykninger i 1949-1950 til nye husmandsbrug samt yderligere tillægsparcereller ved Liltved Mark og op til Lundby.⁹

I det følgende belyses livet for en række af de første familier, der opførte boliger og påbegyndte en tilværelse som statshusmænd ved *Gammel Estrup*. Afsættet er folketællinger kombineret med fotografisk materiale, skøder, skudsmålsbøger og avisartikler. Vi har desuden interviews og beretninger fra Søren Albert Rasmussen, Jens Nikolaj Brøsted og Inga Michaelsen Brøsted, der alle var børn af den første generation af nybyggere. Disse beretninger supplerer og underbygger denne artikels gennemgang af livet i Lundby.

Ansatte uden for hovedbygningen

Herregårdene var ved indgangen til det forrige århundrede en tid endnu lokalområdernes største arbejdspladser, og *Gammel Estrups* periferi var på dette tidspunkt overstrøet med mindre funktionsbygninger og boliger til herregårdens arbejdere uden for hovedbygningen. I starten af 1920'erne var kredsen af ansatte på *Gammel Estrup* imidlertid betydeligt indsnævret, og fra 1916 til 1921 faldt antallet af ansatte i hovedbygningen såvel som på avlsgården.¹⁰ For lokalbefolkningen betød *Gammel Estrups* såvel som de øvrige lokale herregårdes faldende aktivitetsniveau, at i stedet for at se hen mod herregården som natur-

lig arbejdsgiver måtte man se sig omkring efter andre beskæftigelses- og livsmuligheder. Udstykningerne skabte således på dette tidspunkt nye muligheder og tilførte samtidig et nyt element til herregårdslandskabets boliger til landarbejdere, skovarbejdere og polske gæstearbejdere blot med den forskel, at de nye husmænd ikke arbejdede på herregården.

Betegnelsen husmand har gennem historien dækket over vidt forskellige tilværelsesformer, og tidligere var en stor del af de danske husmænd jordløse landarbejdere, der var afhængige af lønnet arbejde på herregårde eller bondegårde og således udgjorde en vigtig arbejdsreserve i det sæsonbetonede landbrugsarbejde.¹¹ I årene 1900-1919 skete der imidlertid en række markante forandringer for danske husmænd, og jordspørgsmålet, forstået som behovet for en mere social retfærdig jordfordeling med nye husmandsbrug til det jordløse landproletariat, blev et markant tema i dansk politik. Det Radikale Venstre blev dannet i 1905 og fik hurtigt husmændene som trofast vælgerskare og mindske af økonomisk ulighed hos blandt andet husmænd som en grundpille i partiets politiske program.¹² I samme periode blev landproletariatets vilkår som noget nyt beskrevet literært, og Det Folkelige Gennembruds forfattere med blandt andet Johan Skjoldborg (1861-1936) i spidsen beskrev landproletariatets kritisable vilkår og manglende fremtidsmuligheder,¹³ mens det konnotativt stærke ord "jordhunger", forstået som landproletariatets sult efter egen jord, blev bestemmende for hele sagens tone.¹⁴ Den voksende husmandsbewægelse fik desuden national udbredelse i årene op til Lensaflysningen og søgte med sit alsidige fokus at hæve landbostanden både socialt, kulturelt og økonomisk.¹⁵



Et afgørende spørgsmål for husmændene var, hvorvidt det var nødvendigt at supplere indtægten fra husmandsbruget med arbejde uden for hjemmet. Mange husmandskoner tjente ekstra ved at malke for herregårdene eller de store bondegårde. Foto: Gammel Estrup Danmarks Herregårdsmuseum.

Jorden afhændes

I det herregårdsrige landskab på det nordlige Djursland var udstykningerne til husmandsbrug talrige og skabte naturligt en stor opmærksomhed i den lokale dagspresse, hvor nybyggerens muligheder og vilkår på de nye parceller blev diskuteret.¹⁶ Trykte annoncer i den lokale dagspresse fra Statens Jordlovsudvalg¹⁷ be-

kendtgjorde, hvilke jordarealer der snart ville være til afhændelse, samt hvordan en ansøgning om at komme i betragtning ved arealernes fordeling kom i stand.¹⁸ For at få del i de nye udstykninger skulle man ansøge og godkendes af myndighederne i forhold til en række krav til blandt andet alder og tidligere beskæftigelse,¹⁹ og desuden skulle man være i besiddelse af en vis li-



Den senere murermester i Auning Hans Fisker opførte i 1923 et statshusmandssted på Lundbyvej 1 med en lille dekorativ tilføjelse i form af en frontispice på facaden. De øvrige husmandssteder i Lundby-udstykningsen havde ikke en sådan frontispice, og det indgik ej heller i anvisningerne til opførelsen af statshusmandsbrug. Mureren tilføjede således sit eget, individuelle præg til bygningen, som han i øvrigt solgte igen i 1930. På billedet er Hans Fisker med døtrene Mary og Sofie. Foto: Sønderhald Egnarkiv.

kviditet. Det var nødvendigt med penge til indkøb af landbrugsudstyr, besætning, planter og bohøve samt midler til en efterfølgende periode uden nævneværdig indtægt.²⁰ Interessen for parcellerne var stor, og ofte var der flere ansøgere, end der var udstykninger.

Vi kender ikke antallet af ansøgere til udstykningerne ved *Gammel Estrup*, men udstykningerne til *Holbæk-gård* ved Randers Fjord nær *Gammel Estrup* havde omkring 40 ansøgere til de cirka 25 nyoprettede brug i 1930.²¹ Efter ansøgningsprocessen blev de ledige ud-

styknings ved *Gammel Estrup* fordelt via lodtrækning,²² og med store udsving af jordens kvalitet kunne det her være afgørende, hvem der trak det længste strå.

Flere kilder vidner om, at husmændenes nye jord var udpint,²³ om end nogle også mente, at det var *Gammel Estrups* bedste jord, der var blevet udstykket til statshusmandsbrug.²⁴ Jordkvaliteten kunne være en afgørende faktor for de nye statshusmandsfamilier, og den ugifte morsingbo Karl Larsen fik i sine nye naboers øjne tildelt det bedste jordlod på det nuværende Lunden 7 i 1929.²⁵ Om dette var medvirkende til, at han havde held med landbruget og blev boende på stedet til 1958, er dog uvist. I lokalt perspektiv vidnede den nærliggende gruppe husmandsbrug i Georgsminde om de trængsler, som en dårlig jordkvalitet kunne medføre. Husmændene kæmpede her med at skabe sunde brug i et område, som tidligere blev kaldt *Løvenholms* kornkammer, men som viste sig at have en dårlig bonitet med blandt andet mangel på kobber.²⁶

Efter overdragelsen af jordlodderne i Lundby-udstykningsen fik de nyslåede husmænd udleveret tegninger og anvisninger til opførelsen af deres nye bolig. Hvis der var ønske om byggeri ud over det anviste, stod det for egen regning, og det var desuden ikke noget, man rådede til fra myndighedernes side.²⁷ Den indflydelsesrige Bedre Byggeskik-bevægelse²⁸ satte sit præg på husmandsstederne i Lundby, og bygningernes hvidkalkede facader skabte et ensartet og velholdt udtryk, men de adskilte sig en smule fra den blanke mur, som var hyppig i resten af landet.²⁹ Hos mange af periodens husmandssteder fravalgte man bevidst ornamenteringer og dekorationer, men her var Lundby-husmandsstedernes dekorative tandsnitsfriser kombineret med det funktionelle, og derfor

blev de tolereret.³⁰ I øvrigt fulgte bygningerne stort set samme formel som periodens øvrige husmandssteder, hvor den største bygning var staldbygningen med plads til cirka seks køer, høns, et par grise og trækheste. Høns var uundværlige, og husmødrenes salg af æg kunne i flere tilfælde dække husstandens udgifter til indkøb af købmændsvarer.³¹ Haverne lå ud til vejen, og bygningerne var enten vinkelbygninger eller parallelt liggende med en forbindelsesbygning imellem. Vinduerne var proportionerede med resten af husets størrelse og fulgte således bygningernes øvrige homogene helhedsindtryk. På trods af mådehold i materialevalget og et til tider ensidigt fokus på funktionalitet var de nye huse således enkle og afbalancerede tilføjelser til det gamle herregårdslandskab.

Fællesskab var fra start tænkt ind i husmandskolonier som Lundby, og hos Rougso-Sønderhald Herreds Husmandsforening kunne nybyggerne få gratis kurser samt råd og vejledning i alt fra plantning af læhegn, over opførelsen af nyttehaver på de nye grunde til henkogning af kød. Der var tid til andet end arbejde, og i sommeren 1929 var ikke mindre end 70 medlemmer af Rougso-Sønderhald Herreds Husmandsforening på en ekskursion til mønsterværdige husmandsbrug på Mols.³²

Forkarlen, der blev statshusmand

Anton Kristian Andersen fra Vinterslev ved Hadsten opførte i 1928 et statshusmandssted på Lunden 3. Med i bagagen havde den 39-årige Anton erfaring fra sin tid som forkarl på *Gammel Estrup* samt nogle år på en bortforpagtet ejendom i Pindstrup med sin kone, Mette Karoline Marie, og deres børn.³³ Med en baggrund som uægte barn i Liltved og senere syerske i Auning

tilhørte Mette den nederste del af det lokale landproletariat, mens Anton som forkarl på herregården havde ansvaret for arbejdets udførelse samt for kontrol med de øvrige karles arbejdsindsats. Erhvervelsen af bruget i Lundby viste sig at være en god beslutning for Mette og Anton, der blev på ejendommen, indtil deres datter og svigersøn overtog ejendommen, da Anton og Mette var ældre mennesker. I 1954 blev Anton interviewet af Randers Dagblad i forbindelse med 25-årsjubileet for udstykningerne, hvor han fortalte om manglende udbytte af landbruget: "De første Aar var det saa som saa med Afgrøderne. Vi skulde faktisk være heldige for at finde nok Straa til at binde Negene sammen med. Saa mange Tidsler var der". Da husmændene spurgte forvalteren på *Gammel Estrup* til råds, var den nedslående udmelding, at jorden var for udpint til at give et ordentligt udbytte de næste mange år frem.³⁴

Eksemplet med Anton Andersen viser, at også en tidligere ansat på herregården kunne få en fremtid med foden under eget bord som statshusmand på den gamle herregårdsjord, som han sandsynligvis havde pløjet og sået som lønarbejder forinden.

Den unge statshusmand

Henry Vest Rasmussen var 26 år og dermed formentlig den yngste af statshusmændene i Lundby-udstykningskerne,³⁵ da han den 1. april 1929 forlod sin fødeegn Bjerregrav Holm vest for Randers og satte kursen mod Lundby, hvor han havde fået uddelt en matrikel på det nuværende Lunden 5. Med sig havde han en harve, en vogn og to ponyer indkøbt for sparepengene. Forinden havde Henry været tjenestekarl på lokale gårde, ligesom han uden held havde søgt om at få et af de udstykkede parceller fra *Clausholm*.³⁶ De første måne-

der havde Henry logi hos naboerne Laurits og Louise Jacobsen for 12 kroner om ugen, og i juni 1929 blev han gift med Ingeborg, hvorefter de flyttede ind på loftet i deres husmandssted, endnu før det stod færdigt.³⁷ Murer Ingemann Knudsen fra Auning opførte ejendommen med Henry som murerarbejdsmand, de lavede selv sten på stedet, og der blev hentet grus til byggeriet i en grusgrav på en af de øvrige husmands-udstykningsker i overensstemmelse med myndighedernes ønske om, at husmændene i videst muligt omfang var selvhjulpne i opførelsesprocessen.³⁸

Der hørte oprindeligt 14 tønder land ager og fire tønder land eng med til Henrys parcel, hvilket var en smule mere end gennemsnittet i Nørrejylland.³⁹ Engstykkerne var placeret i Liltveds våde engområder, og de kunne derfor fungere som sommergræsning for kreaturer og heste, når markjorden i Lundby var tør sidst på sommeren. Supplement af indtægten med kørsel med mælk eller varer var almindeligt blandt husmænd i perioden, men i lighed med flere af de øvrige husmænd i Lundby klarede Henry Vest sig uden at tage lønnet arbejde.⁴⁰

I 1948 benyttede Henry lejligheden til at tilkøbe 12 tønder land i forbindelse med yderligere udstykninger fra *Gammel Estrup*,⁴¹ og de første hårde år var således veloverståede. Henrys udtalelser til Randers Dagblad vidner om en grad af modstand fra omgivelserne:

Min Husbond kunde for øvrigt ikke forstå, jeg vilde være Husmand ... Penge havde vi ikke i Overflod. De handlende så vist paa os Lundby-Husmænd med nogen skepsis ... dengang blev en Husmand ikke rigtig regnet for noget.⁴²



Anton Andersen var som tidligere forkarl på Gammel Estrup nødvendigvis bekendt med jordens bonitet på de nye udstykninger. Her pløjer han på Gammel Estrup i selskab med sin svoger Jens Gyldenløve i 1918, mens forvalteren står ude på marken. Foto: Sønderhald Egnarkiv.

På trods af omgivelsernes nedvurdering af de nye stats-husmænd viste det sig at være en frugtbar vej at gå for Henry og Ingeborg, der med opførelsen af husmandsstedet på Lunden 5 dannede grundlag for de kommende generationers tilværelse i Lundby og omegn.

Herregårdskarlen fra Løvenholm

Niels Petersen Brøsted og Jens Møller Pedersen Brøsted var begge sønner af indsidder⁴³ Peder Pedersen og Maria Sophia fra Brunmose otte kilometer fra *Gammel Estrup*.⁴⁴ Jens fandt fra en tidlig alder



Henry Vest Rasmussen og hustruen, Ingeborg, på deres ældre dage. Henry led i perioder af svigtende helbred, og sønnerne Karl Peter og Søren Albert hjalp derfor med bedriften. Karl Peter overtog ejendommen, og efter ham blev Henrys barnebarn Jørgen ejer af stedet. Foto: Jørgen Vest Rasmussen.

beskæftigelse på lokale gårde, og i 1906, mens herregårdene endnu havde beskæftigelse til en stor del af landproletariatets ledige hænder, var Jens som 19-årig fæstet på *Løvenholm Gods*.⁴⁵ Vi ved fra beretnin-

ger fra hans yngste søn, Jens Nikolaj, at faren oplevede forholdene her som beskedne, men med større fattigdom blandt de polske arbejdere end blandt de danske.⁴⁶ Jens blev gift med Petrea i 1912, og de nå-

ede at få fire børn og bo en årrække i Marie Magdalene, inden Jens søgte og fik et statshusmandsbrug i Lundby. Det var således en erfaren 42-årig landarbejder og tidligere herregårdskar, som erhvervede grunden på 9,4190 hektar i Lundby den 14. juli 1929. Der var ingen købesum, men grunden blev pålagt en halvårlig afgift, der udgjorde 2¼ procent af den sum, hvortil jordværdien blev sat af vedkommende vurderingsråd på 0,93 kroner hvert halve år.⁴⁷ Jens og Petrea lykkedes med deres brug, Jens engagerede sig i lokalområdet og sad i skolekommissionen, og ægteparret blev boende på ejendommen til deres yngste søn, Jens Nikolaj, overtog den i 1954, hvorefter han drev ejendommen videre med sin hustru Hanne til 2006. Ligesom Henry og Anton byggede Jens og Petrea således en tilværelse op omkring husmandsstedet, som kom til at vare i flere generationer.

Fra statshusmand til skovarbejder

Anderledes gik det med Jens Møller Pedersens bror Niels, der som 34-årig opførte et brug i Lundby med sin hustru Olga Mathilde og deres tre børn i 1924 – fem år før Jens gjorde de samme. Også de havde en tilknytning til herregården, da de i 1923 boede i Gl. Estrup Huse.⁴⁸ Husmandstilværelsen i Lundby gik dog ikke til held for Niels og Mathilde, og de solgte ejendommen og flyttede til en lejebolig i Liltved efter få år. Ifølge beretninger fra datteren Inga Brøsted Michaelsen og dennes fætter Jens Nikolaj var årsagen til den manglende succes for Niels og Mathilde, at Niels ikke befandt sig vel som landmand. Udbyttet af bedriften blev derefter, men flytningen til Liltved var heller ingen succes, og Inga huskede en episode i Liltved:

Mor havde bagt kringler – hun var så god til mad og alting. Og så var vi i skoven. Og så da vi kom hjem, så havde rotterne ædt al kringleværket. Så ville mor ud af det hus.⁴⁹

I 1933, da Inga var syv år, flyttede familien igen. Denne gang havde flyttelæsset kurs mod herregårdsskoven Lunden, som hofjægermester og godsejer Valdemar Uttental (1872-1951) i 1928 havde købt sammen med *Gammel Estrups* øvrige vestlige skove af Frederik Legarth (født 1879).⁵⁰ Uttental havde som et led i professionaliseringen af skovdriften opført to skovarbejderboliger, der hørte under *Løvenholm Gods*,⁵¹ og Niels havde hørt, at der både var arbejde og en helt nyopført bolig at få som skovarbejder. Livet som skovarbejder viste sig i modsætning til landmandslivet at passe til Niels, der blev beskrevet som en dygtig skovhugger. Mathilde hjalp med plantning i foråret i skoven, og tilknytningen til herregårdsverdenen fortsatte i næste generation, da Ingas ældre brødre Vagn og Børge periodevis arbejdede på *Gammel Estrup* og andre herregårde i 1940'erne.⁵² Niels og Ingas børn blev således herregårdsarbejdere og lønmodtagere ligesom deres forældre, mens deres fætter i Lundby blev selvforsørgende husmand ligesom sine forældre.

Foden under eget bord

Som fastansatte skovarbejdere var Niels og Mathilde sikret mod landbrugskonjunkturerens skift, og de havde en fast indtjening i modsætning til husmændene på den anden side af herregårdsskoven i Lundby, der var i en økonomisk udsat position i 1930'ernes kriseår i landbruget. Til trods herfor vurderede Inga, at hendes far ikke var tilfreds med at ende på hylden



Tidligere var det almindeligt, at de lokale husmandskoner hjalp med større selskaber, vask, bading og slagting på herregårdene. I 1930'erne var denne praksis ikke længere så udbredt, og som medhjælpende hustru var der nok at se til hjemme. Her er det formentlig Ane Sørensen og Kristine Kristensen fra Lunden 1 og 2 i arbejdstøjet i 1936. Kjolerne var efter sigende syet af melsække – der gik to sække til en kjole. Foto: Sønderhald Egnsarkiv.

som lønarbejder og lejer, måske særligt fordi alle hans brødre havde held med deres ejendomme: "Det pinte ham jo også lidt, de sad med gård alle tre, med ejendom".⁵³

Et tilbagevendende tema i det gennemgåede materiale er en oplevet forskel på at være statshusmand og forstå sig selv som ejer af en bedrift frem for at være lønmodtager og bo til leje som land- eller skovarbejder, til trods for at disse to befolkningsgrupper boede og levede i samme nærrområde og ofte havde samme baggrund, og til trods for at statshusmændene reelt kun havde brugsret over deres husmandssted og ikke var selvejende som sådan. For Anton, Henry, Jens og Niels var det et skridt op ad den sociale rangstige at erhverve sig en af de nyudstykkede jordlodder på den gamle herregårdsjord. Fejringen af 25-årsjubilæet for udstykningserne i 1954 med plantning af et egetræ på hver matrikel vidner på samme vis om en god portion stolthed over "at have klaret skærene".⁵⁴ I tråd hermed ses en smule nedvurdering af de husmænd, der måtte opgive deres brug, på trods af at det var en gældende opfattelse, at husmandstilværelsen var en kamp for at få enderne til at nå sammen.⁵⁵

I overensstemmelse med tendensen i resten af Danmark var det ofte modne, gifte landarbejdere, der erhvervede de nye jordlodder ved Lundby.⁵⁶ Ud over landarbejderbaggrunden var det – som eksemplet med Anton viser – almindeligt med en baggrund som



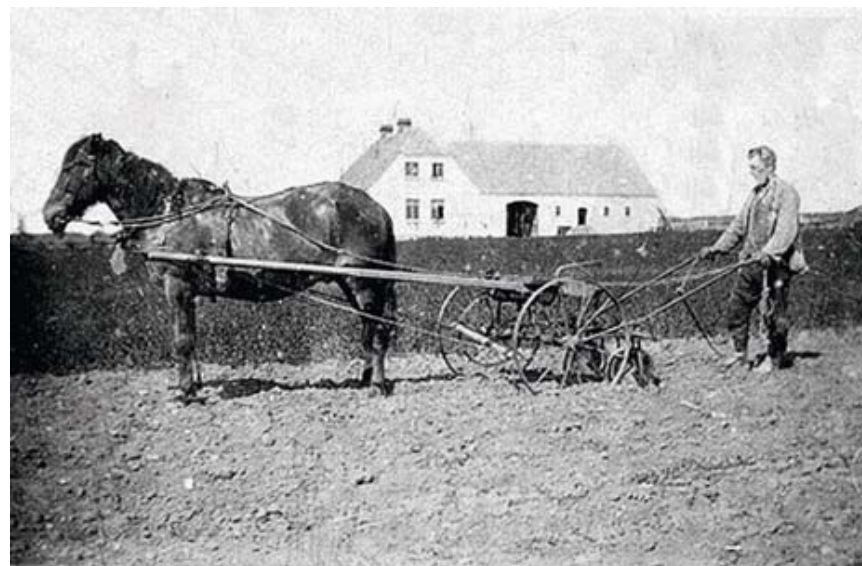
Olga Mathilde Brøsted som ganske ung, før hun som 21-årig forlod Sjælland til fordel for et langt liv som medhjælpende hustru i skoven og på markerne nær Gammel Estrup. Foto: Sønderhald Egnsarkiv.

herregårdskar, men også enkelte håndværkere erhvervede sig en af de ledige grunde.⁵⁷ Størstedelen af statshusmændene kom fra Djursland eller Østjylland, og Olga Mathilde Brøsted fra Frederiksborg var den eneste sjællænder i Lundby.⁵⁸ Det var således de jordløse landarbejdere fra lokalområdet, som i 1920'erne bebyggede den jord, der gennem århundreder havde tilhørt slægten Scheel. Imidlertid er det værd at bemærke, at muligheden ikke var for alle, da den dårligst stillede del af landproletariatet hverken havde midlerne eller kunne opfylde myndighedernes krav til kommende statshusmænd.⁵⁹

Oprettelsen af 2.300 nye husmandsbrug og ekstra jordtillæg til 750 eksisterende brug blev det endelige resultat af Lensafløsningen på landsplan.⁶⁰ I Lundby-udstykningerne fra 1922 måtte flere nybyggere i lighed med Mathilde og Niels opgive ævred efter få år. Dog var der også undtagelser, og statshusmand Marius Hansens ejendom fra 1922 blev overhændet både til anden og tredje generation.⁶¹ Statshusmændene på udstykningerne fra 1929 blev i højere grad

boende, og Anton, Jens og Henry afhændede alle tre deres ejendom til næste generation.⁶² I 1990 kunne Henrys barnebarn, Jørgen Vest Rasmussen, som tredje generation overtage en stærkt ombygget udgave af den ejendom, som hans farfar havde opført 61 år tidligere. I dag er der kødkvæg i en enkelt af ejendommene, mens to dyrker deres egen jord. Flere af de tidligere statshusmandsbrug er i dag uden jordtilliggende og fungerer som lejeboliger. Lensafløsningen medførte opsplitning af den gamle hovedgårdsjord i mindre lodder, men vinden er for længst vendt, og det er igen de vidtstrakte marker, der præger landskabet omkring Lundby. Men husene ligger der stadig.

En stor tak til sønnerne af de første statshusmænd ved Gammel Estrup Jens Nikolaj Brøsted og Søren Albert Rasmussen samt Marie Christensen for beretninger. Også en stor tak til Jørgen Vest Rasmussen, Ellen Byriel, Sønderhald Egnsarkiv og særligt Inger Marie Linnemann.



Statshusmand Peder Gerhard Pedersen med hest og radrenser i gang med markarbejdet på den bare jord i Lundby, før læhegn, træer og haver voksede frem på jordlodderne. Foto: Sønderhald Egnsarkiv.

Noter:

- 1 Interview Jens Nikolaj Brøsted 2018.
- 2 Bekendtgørelse af lov om lens, stamhuse og fideikommisgodsers samt de herhen hørende fideikommiskapitalers overgang til fri ejendom.
- 3 Hansen 1934, s. 222.
- 4 Hansen 1934, s. 218.
- 5 Erichsen og Tamm 2014, s. 193. Statshusmandsbrug eller jordrentebrug var de officielle betegnelser for de husmandsbrug, der blev oprettet i forbindelse med Lensaflysningen. Der var ikke tale om selveje, da jorden tilhørte staten. Husmanden bandt ingen penge i jorden, og han kunne ved salg kun høste et eventuelt overskud, som var opstået ved egen fortjeneste. I denne artikel anvendes betegnelsen husmand eller statshusmand. I folketællinger anvendes betegnelsen statshusmænd eller landmænd, mens de interviewede konsekvent anvender betegnelsen landmand.
- 6 Hansen 1934, s. 222.
- 7 Erichsen og Tamm 2014, s. 191. På landsplan undgik 17 be-siddere afgivelse af jord fra det tidligere mariorat ved at levere et tilsvarende areal andetsteds eller indbetale et beløb svarende til jordafgivelsespligten.
- 8 Eriknaue 2001, s. 11.
- 9 Porskrog 1993, s. 131.
- 10 Folketællinger 1916 og 1921.
- 11 Skrubbeltrang 1954, s. 5.
- 12 <https://danmarkshistorien.dk/leksikon-og-kilder/vis/materiale/det-radikale-venstre/> Tilgået den 20.5.2019.
- 13 Det Folkelige Gennembruds forfattere, hvoraf de mest markante var Johan Skjoldborg (1861-1936) og Jeppe Aakjær (1866-1930), skabte gennem deres litteratur større politisk og offentlig opmærksomhed på landarbejderne og husmændenes vilkår. Eksempelvis *Vredens Børn* (1904), der var medvirkende til afskaffelse af den forhadte Tyendelov og indførelsen af Medhjælperloven i 1921.
- 14 Erichen og Tamm 2014, s. 188-203.
- 15 Skrubbeltrang 1954, bd. 2, s. 105.
- 16 Et eksempel findes i Rougso-Sønderhald Herreds Folkeblad. Lokalt Ugeblad og Avertissementstidende. Onsdag den 26. juli 1922.
- 17 Skrubbeltrang 1954, s. 136-141. Statens Jordlovsudvalg med repræsentation fra Rigsdagen bestod af 11 medlemmer og blev nedsat med det formål at administrere Jordlovene af 4. oktober 1919. Udvalgets opgaver var blandt andet udstykning af husmandsbrug og administration af Jordfondens arealer, men ændrede karakter over tid. Formanden var den kendte husmandsfører N. Frederiksen.
- 18 I lokalområdet kunne man eksempelvis læse en sådan annonce i Rougso-Sønderhald Herreds Folkeblad. Lokalt Ugeblad og Avertissementstidende. Onsdag den 19. juni 1929.
- 19 Erichsen og Tamm 2014, s. 191.
- 20 Jordlovsudvalget lod i nogle tilfælde den jord, som skulle sås til foråret, vinterpløje med det formål at få fremskyn-det husmændenes indtægt. Se eksempelvis Skrubbeltrang 1954, s. 139.
- 21 Rougso-Sønderhald Herreders Folkeblad. Lokalt Ugeblad og Avertissementstidende. Fredag den 24. oktober 1930.
- 22 Interview Søren Albert Rasmussen 9. februar 2019.
- 23 Dette nævnes af Jens Nikolaj Brøsted og Søren Albert Rasmussen. Jorden skulle dog fra gammel tid været merglet. Hansen 1934, s. 217.
- 24 Beretning, Ebbe Holck Gregersen. Gammel Estrup Danmarks Herregårdsmuseum.
- 25 Folketælling 1925 samt interview, Søren Albert Rasmussen 2019. Husnumre er tilført for oversigtens skyld.
- 26 Hansen 1934, s. 239. "Da Jorden er af ualmindelig slet bonitet, vistnok den daarligste større Gaard, der nogen Sinde er overladt til Husmændene".
- 27 Interview Søren Albert Rasmussen 2019.
- 28 Erichsen og Tamm, s. 202. Bedre Byggeskik-bevægelsen var en indflydelsesrig dansk forening, der med en række arkitekter i spidsen havde til formål at forbedre dansk bygningsskulptur, og som særligt i 1920'erne prægede de mange nye husmandsbrug med det enkle, funktionelle og harmoniske enhedspræg. Tegnehjælp for mindrebemidlede var et vigtigt element.
- 29 Erichsen og Tamm 2014, s. 202. Der henvises til anvisningerne til opførelse af "Det lille danske hus", som var betegnelsen for det ideelle lille og praktiske stuehus under Bedre Byggeskik-bevægelsen.
- 30 Erichsen og Tamm 2014, s. 200.
- 31 Interview Søren Albert Rasmussen 9. februar 2019. Husmødrenes salg af æg var ifølge Søren det, der fik brugene gennem krigsårene i 1940'erne.
- 32 Rougso-Sønderhald Herreders Folkeblad. Lokalt Ugeblad og Avertissementstidende. Onsdag den 24. juli 1929. Præmiering af mønsterværdige brug og husmandsrejser indtog en markant plads i husmandsforeningernes virke.
- 33 Randers Dagblad og Folketidende torsdag den 25. marts 1954, s. 3. I forbindelse med Antons bryllup i 1917 står han anført som tjenestekarl.
- 34 Ibid.
- 35 Folketællinger 1925 og 1930.
- 36 Hansen 1934, s. 165. Udstykningerne til husmandsbrug fra *Clausholm* foregik i årene 1926, 1927 og 1929. Hvilket år Henry søgte, er uvist.
- 37 Randers Dagblad og Folketidende. Torsdag den 25. marts 1954, s. 3.
- 38 Skrubbeltrang 1954, s. 138-139. Særligt formand for Jordlovsudvalget og husmandsfører Niels Frederiksen betonede selvhjulpethed som en essentiel egenskab ved statshusmændene.
- 39 Erichsen og Tamm 2014, s. 196. Gennemsnitsarealet for de nye husmandsbrug i Nørrejylland var på 8,9 hektar.
- 40 Hvorvidt den enkelte husmandsfamilie var nødsaget til at tage lønnet arbejde uden for hjemmet eller kunne klare sig uden, var et afgørende spørgsmål i samtiden såvel som i den tidligere husmandshistorie.
- 41 Randers Dagblad og Folketidende. Torsdag den 25. marts 1954, s. 3. Samt interview Søren Albert Rasmussen 2019.
- 42 Randers Dagblad og Folketidende. Torsdag den 25. marts 1954, s. 3.
- 43 Betegnelsen "indsidder" brugtes i flæng. I slutningen af 1800-tallet dækkede betegnelsen over betydningen lejer, men var stærkt på retur. Indsiddere tilhørte den dårligst stillede del af landproletariatet.
- 44 Skudsmålsbog for Jens Møller Pedersen Brøsted. Gammel Estrup Danmarks Herregårdsmuseum.
- 45 Ibid.
- 46 Interview Jens Nikolaj Brøsted 24. januar 2013.
- 47 Skøde, Direktoratet for Matrikulsvæsenet, matrikel nummer 1as Estrup Hovedgaard. 4. juni 1929. Sønderhald Egnarkiv. Henry Vest skrev under på skødet som vidne.
- 48 Folketællinger 1925 og 1930. Om Niels har arbejdet for *Gammel Estrup* på dette tidspunkt, er uvist.
- 49 Interview Inga Brøsted Michaelsen.
- 50 Porskrog Rasmussen 1993, s. 131.
- 51 Kristensen 2015, s. 2.
- 52 Interview Nikolaj Brøsted 2013 samt folketællinger.
- 53 Interview Inga Brøsted Michaelsen.
- 54 Ibid.

- 55 Interview Søren Albert Rasmussen 2015.
- 56 Folketællinger 1925 og 1930. Henry Vest var med sine 26 år undtagelsen.
- 57 Den senere muremester Hans Nielsen Fisker opførte et husmandsbrug i 1923. Folketællinger 1925 og 1930 samt interviews.
- 58 Niels mødte Mathilde, da han var soldat på Sjælland, og de blev gift i Frederiksborg i 1915. Folketælling 1916 og 1925 samt interview med Inga Michaelsen Brøsted 2013 og Jens Nikolaj Brøsted 2013.
- 59 Erichsen og Tamm 2014, s. 202.
- 60 Laursen og Clemmensen 2017, s. 522.
- 61 Folketællinger 1925, 1930, 1940 samt venlig orientering fra Inger Marie Linnemann.
- 62 Folketællinger 1925, 1930, 1940 samt interview Inga Brøsted Michaelsen.

Litteratur:

- Aaberg Andersen, Marie: "Til middag hos Greven – en historie om herskabets mad på Gammel Estrup i begyndelsen af 1900-tallet." i: Inge Adriansen m.fl. (red.): *Herregårdshistorie 13 – fyrstelige måltider*, Gammel Estrup 2017.
- Andersen, Britta m.fl. (red.): *Herregårdens Indian Summer, fra Grundloven 1849 til Lensaftønsningens 1919*, Dansk Center for Herregårdsforskning, Skippershoved 2006.
- Erichsen, John og Ditlev Tamm: *Grever, baroner og husmænd, opgøret med de store danske godser 1919*, Gyldendal 2014.
- Eriknaer, Kirsten: *Gl. Estrup gods 1926-1978. Beretninger fra Gl. Estrup, arbejdet i landbruget og livet på godset*, Forlaget Djurs, Dansk Landbrugsmuseum 2001.
- Hansen, J.J.: *Større danske landbrug, statistisk, topografisk historisk haandbog, Randers, Viborg og Aalborg amter*, bind IV, Alex, Kappel og V. Richter Friis, København 1934.
- Højrup, Ole: *Herregårdsliv. Beretninger fra århundredeskiftet*, bd. 1-8, Nationalmuseet 1982.
- Kristensen Ingerslev, Helle: "Skovarbejdere og skovarbejderboliger i Lunden ved Gammel Estrup", i: Britta Andersen m.fl. (red.): *Herregårdshistorie 10*, Gammel Estrup 2015.
- Laursen, Jesper og Niels Clemmensen: *Lensgreven, Historien om Mogens Frijs*, Gads Forlag 2017.
- Rasmussen, Carsten Porskrog: "Fra Grenå til Viborg på egen jord – Gammel Estrup som godscentrum", i: Frits Nicolaisen (red.): *Gammel Estrup*, Randers 1993.
- Rasmussen, Carsten Porskrog m.fl. (red.): *Det danske godssystem – udvikling og afvikling 1500-1919*, Forlaget HISTORIA 4, Århus 1987.
- Skrubbeltrang, Fridlev: *Den Danske Husmand, Husmænd og husmandsbevægelse gennem tiderne*, Bind 2, De Samvirkende Danske Husmandsforeninger, Det Danske Forlag, København 1954.

Skrubbeltrang, Fridlev: *Husmand og inderste, studier over Sjællandske landboforhold i perioden 1660-1800*, Doktordisputats 1940, Selskabet for udgivelse af Kilder til Dansk Historie 1977.

Utrykt materiale:

- Beretning, Ebbe Holck Gregersen. Gammel Estrup Danmarks Herregårdsmuseum.
- Folketællinger: 1916, 1925, 1930 og 1940, Randers Amt, Sønderhald Herred, Fausing Sogn. <https://www.sa.dk/ao-soegesider/da/rif/rif-collection/7>.
- Interview med Søren Albert Rasmussen, Gammel Estrup Danmarks Herregårdsmuseum 12. marts 2015 og 9. februar 2019.
- Interview med Jens Nikolaj Brøsted, Gammel Estrup Danmarks Herregårdsmuseum 24. januar 2013 samt 10. februar 2018.
- Interview med Inga Brøsted Michaelsen, Gammel Estrup Danmarks Herregårdsmuseum 5. februar 2013.
- Lejekontrakter mellem *Løvenholm Gods* og skovarbejder Niels Brøsted 1942. Løvenholm godsarkiv.
- Skøde, Direktoratet for Matrikulsvæsenet, matrikel nummer 1as Estrup Hovedgaard. 4. juni 1929, Sønderhald Egnarkiv.
- Skudsmålsbog for Jens Møller Pedersen Brøsted. Gammel Estrup Danmarks Herregårdsmuseum.
- Bekendtgørelse af lov om lens, stamhuse og fideikommisgodsers samt de herhen hørende fideikommiskapitalers overgang til fri ejendom:
<https://www.retsinformation.dk/forms/ro710.aspx?id=59261> (Januar 2019).

Aviser og tidsskrifter:

- Rougso-Sønderhald Herreders Folkeblad. Lokalt Ugeblad og Avertissementstidende. Onsdag den 30. august 1922.
- Rougso-Sønderhald Herreds Folkeblad. Lokalt Ugeblad og Avertissementstidende. Onsdag den 19. juni 1929.
- Rougso-Sønderhald Herreds Folkeblad. Lokalt Ugeblad og Avertissementstidende. Fredag den 24. oktober 1930.
- Rougso-Sønderhald Herreds Folkeblad. Lokalt Ugeblad og Avertissementstidende. Onsdag den 26. juli 1922.
- Rougso-Sønderhald Herreders Folkeblad. Lokalt Ugeblad og Avertissementstidende. Onsdag den 24. juli 1929.
- Randers Dagblad og Folketidende. Torsdag den 25. marts 1954.
- Jyllands Posten, Aarhus. Fredag den 22. februar 1918.