

Det kongelige danske geografiske Selskab.

I det fjerde Møde 1910—II holdt Kapt. *Th. Borg* Foredrag om de nye Opmaalinger paa Grønlands Vestkyst, hvorefter Magister *Adolf Jensen* holdt Foredrag om Emnet: »Med »Tjalfe« fra Umanak til Kap Farvel«. Lysbilleder.

I det femte Møde 1910—II holdt Professor, Dr. phil. *Alois Musil* Foredrag paa Tysk om sine Rejser i Nord-Arabien. Lysbilleder.

I det sjette Møde 1910—II holdt Dr. phil. *Johs. Schmidt* Foredrag om »De danske Havundersøgelser i Atlanterhavet og Middelhavet. Lysbilleder og levende Billeder.

Fra 12. Januar—20. Februar 1911 var der i Selskabets Lokaler, Østergade 1, Udstilling af de væsentligste Instrumenter, som anvendes i den geografiske Forsknings Tjeneste. Samlingen bestod for en mindre Dels Vedkommende af Selskabets egne Instrumenter, og for den langt overvejende Dels Vedkommende af Instrumenter,

der ved elskværdig Imødekommenhed var stillede Selskabet til Raadighed af Det kgl. danske Sø-kortarkiv, Det danske meteorologiske Institut og Kgl. Hofinstrumentmager *Cornelius Knudsen*.

Den 21., 23 og 25. Februar holdt Selskabets Sekretær, Professor *O. Olufsen*, i Selskabets Læsesal Foredrag om henholdsvis terrestriske, astronomiske og meteorologiske Observationer paa Forskningsrejser, med Demonstration af Instrumenterne.

I Raadsmødet den 12. November 1910 vedtoges det at udnævne Professor, Dr. phil. *Alois Musil* til Æresmedlem af Selskabet.

Med Bd. 20 H. VIII udsendtes den første samlede Indholdsfortegnelse over Geografisk Tidsskrift Bd. I—XX, udarbejdet af Selskabets Sekretær og dets Bibliotekassistent.

Det festlige Møde for Professor, Dr. phil. Alois Musil den 7. Februar 1911.

I Sommeren 1910 henvendte Bestyrelsen sig til Professor ved Universitetet i Wien, Dr. phil. *Alois Musil*, med Anmodning til ham om at holde et Foredrag om sine verdensberømte Forskningsrejser i Nord-Arabien, der med Afbrydelser havde strakt sig over Aarene 1896—1910, og efter at have faaet et højt imødekommende Svar fra Professoren, bestemtes det, at Mødet skulde holdes i Vinteren 1911.

Mødet afholdtes den 7. Februar Kl. 8 i Odd-Fellowpalæets store Sal og overværedes af Deres Majestæter Kongen og Dronningen, Deres

kongelige Højheder Kronprinsen, Prins Harald og Prinsesse Helene, Prins Gustav og Prinsesse Dagmar.

Til Stede var desuden Hs. Excellence Kultusminister Appel, den østerrigsk-ungarske Gesandt, Grev *Széchényi*, Medlemmer af den østerrigsk-ungarske Legation, Biskop van Eueh og en talrig Forsamling af Damer og Herrer.

Selskabets Præsident, Hs. kgl. Højhed Kronprinsen aabnede Mødet med en Oversigt over Professor *Musils* Forskningsrejser og udtalte sig i særdeles anerkendende Ord om Professorens For-

tjenester af den geografiske Videnskab. Som et Bevis paa, at Det kgl. danske geografiske Selskab skattede Professor Musils indgaaende Undersøgelser i Nord-Arabien, overrakte Præsidenten ham under levende Bifald fra den store Forsamling Diplomet som Æresmedlem af Det kgl. danske geografiske Selskab.

Professor Musil besteg herefter Talerstolen og bragte Præsidenten og Selskabet sin varmeste Tak for den Ære, der var vist ham, hvorefter han gik over til at skildre sine Rejser, der illustreredes af en Mængde fortræffelige Lysbilleder, hvoraf en Del var farvelagte efter Naturen.

Det interessante Foredrag lønnedes af Tilhørerne med længe vedholdende Bifaldsklap. Af Foredraget gengives her det væsentligste i Uddrag, der er nedskrevet af Foredragsholderen.



Professor Alois Musil.

Nord-Arabien.

Som Topograf og Etnolog har jeg foretaget 8 Rejser paa Vestgrænsen af Nord-Arabien i de Egne, der i Bibelen kaldes Moab og Edom, og som vi i Korthed kalder Arabia Petræa. Da jeg havde afsluttet Publikationen af Resultaterne fra disse Rejser, overdrog det kejserlige Videnskabernes Akademi mig at udvide mine Undersøgelser til Nord-Arabien.

For at løse den her stillede Opgave, var jeg nødt til selv at blive Beduin og slutte mig til den mægtigste Stamme i Nord-Arabien, Rwalastammen, Jeg kendte af Navn denne Stammes Fyrste Nûri eben Sa'lân. Jeg ledsagede nemlig i Aaret 1898 mine daværende Venner, Stampien Beni Sahr, som overfaldt en Underafdeling af Rwalastammen og gjorde et Bytte af 314 Kameler. Da jeg traf Nûri personlig, traadte han mig i Møde med stor Mistillid. Det videnskabelige Øjemed med min Rejse kunde han ikke begribe, og jeg har heller aldrig forsøgt at forklare det for ham eller nogen anden Beduin, da ingen vilde have troet mig. Jeg fortalte altid, at jeg havde gjort det Løfte ikke at ville bo hos min Stamme, før jeg havde lært hver Dal, hvert Bjærg, hvert Tankesprog, hver Sang at kende i Arabernes Land. Man ansaa ganske vist mit Løfte for meget overilet, men da det nu engang var aflagt, forstod alle, at jeg var forpligtet til at opfylde det nøje, saaledes som det var formuleret. Efter langvarige Underhandlinger tillod Fyrsten, at jeg opslog mit Telt ved Siden af hans og drog østpaa med ham. Dette skete den 24. September 1908. Jeg var Fyrstens Teltnabo. Som saadan stod jeg under hans personlige Beskyttelse, kunde ubindret rejse om i hans Distrikt og havde intet at frygte af hans Undergivne. Men kunde jeg stole paa Fyrsten selv? Fyrst Nûri er omtrent 45 Aar gammel og har i Kamp egenhændig dræbt over 200 Mennesker. Med egen Haand skød han sin Broder, Misc'al ned, og paa hans Bud hals-huggede hans Slave for hans Øjne den regerende Fyrste Fahod, Nûri's Broder. Først lidt efter lidt vandt jeg Fyrstens Fortrolighed. — Jeg stillede begge mine Telte, mine Forraad, mine Kameler og mine to Tjenere under hans Beskyttelse. De skulde blive i Fyrstens Lejr og gøre hver Stedforandring med, mens jeg med 4 eller 6 Kameler og med 3 eller 4 Ledsagere foretog videnskabelige Ekspeditioner. Vi var altid forsynet med Levnedsmidler for 20—30 Dage, havde gode Vaaben, og uden stor Oppakning og uden at vække Opsigt gennemstrefede vi Ørkenen i alle Retninger. Man vidste aldrig i Lejren, naar og hvorhen jeg vilde ride. Saa kunde nemlig let en fremmed Beduin, der opholdt sig som Gæst i Lejren have forraadt os. Fyrsten kaldte mine Ekspeditioner Røvertog, og rent ydre set havde han ret, thi vi efterlignede paa vore Ekskursioner nøje alle de smaa Røverbanders Sædvaner, gjorde videnskabelige Røvertog, men var

naturligvis ogsaa udsat for alle de Farer, der uundgaaelig møder saadanne Foretagender.

Min første videnskabelige Ekspedition gjaldt Egnen as-Sumbul. Saadan hedder det nordligste Hjørne af Arabien fra Resâfa i Nord til Palmyra i Syd. Sumbuls Sydgrænse dannes af en Bjærgkæde, der strækker sig fra Hermon i nordøstlig Retning til Eufkrat og naar en Højde af 1600 m. Den sydlige Halvdel af Sumbul er næsten overalt bjærgrig, den nordlige bakke- og bølgeformet (Middelhøjde 500 m.). De mellemliggende Vandløb tabte sig i Lavninger, hvor der er Rester af gamle Bygningsanlæg. Kildebrøndene er temmelig talrige og for det meste dybe. I den sydvestlige Del er der 2 isolerede Vulkaner, i Abu Rubâh hede Kilder og i Ab-al Fejâz Brunkul.

As-Sumbul er i næsten hele sin Udstrækning dyrkelig og var virkelig engang opdyrket. Vor Forestilling om, at Palmyra laa midt i Ørkenen, svarer ikke til Virkeligheden. Palmyra laa snarere midt i en bebygget Egn, hvad de Hundreder af mindre og større Ruiner vidner om, som man støder paa Syd-, Vest-, Nord- og Nordøst for Palmyra. Egnene Bil'âs og Abu Rigmên nord for Palmyra er endnu den Dag i Dag temmelig tæt bevokset med Skov, fordi Nedbøren er regelmæssig. Følgelig kan as-Sumbul, det gamle Palmyrene, ikke regnes med til Ørkenen, og Beduinerne regner det ogsaa altid for at høre til de Bosiddendes Egne. Det bebos af talrige Stammer af Halvnomader. De hedder under eet Ri'a eller Swâja, Smaakvægghyrder, fordi de for det meste opdrætter Faar og Geder og sine Steder ogsaa dyrker Marker. De kalder sig aldrig Bedw eller Beduiner. Bedw eller Beduiner hedder i Arabien kun de ægte Kamelopdrættere, der drager om i den egentlige Ørken. Faarene og Gederne kan kun holde ud i 2 Dage uden Vand, og tvinger altsaa deres Ejer til at bo i vandrige Egne, hvor han lidt efter lidt ogsaa bliver Agerdyrker.

Del er ret lærerigt at iagttage den Proces, der i Aarhundreder uafbrudt er foregaaet i Arabien. Fra den indre Ørken trænger de ægte Beduiner, Kamelopdrættere, frem til Grænsen, bytter efterhaanden Kamelerne bort for Geder og Faar, lærer Agerbrug og bliver flittige, fast bosiddende Bønder, hvis der sørges for deres Ejendoms Sikkerhed; saaledes udvides Kulturlandet bestandig dybere ind i Steppen. Denne Udvikling kan tydelig paavises i de sidste 15 Aar. Men hvis Regeringen i Kultur-

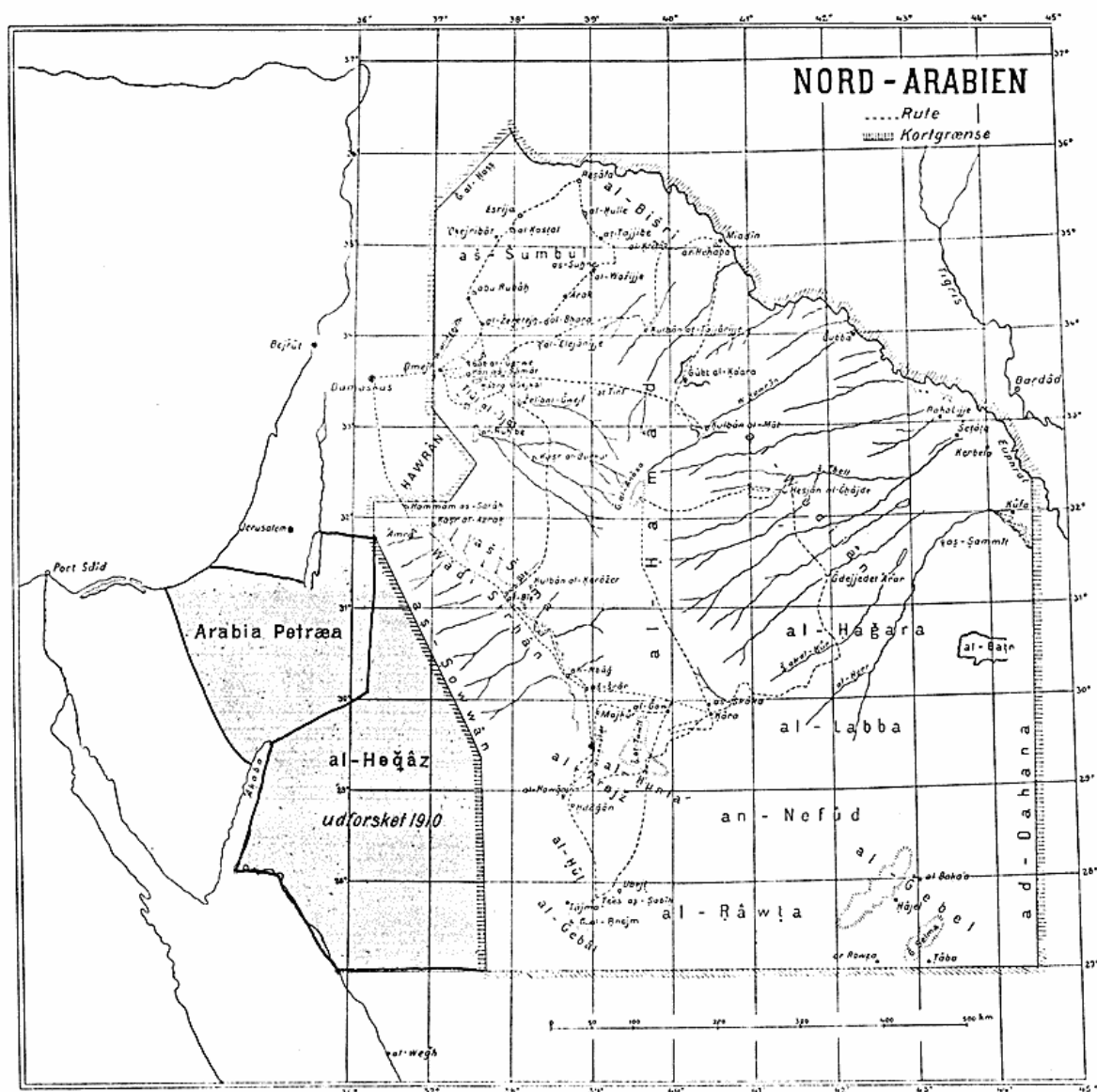
landet er svag, og Bonden henvises til Allah og sig selv, saa ombytter han det faste Hus med det bevægelige Telt, bliver Nomade, og Steppen triumferer over Kulturlandet. Den tidligere Bonde bliver Sâwi, Halvnomade, men aldrig mere ægte Beduin, egentlig Kamelopdrætter.

Jeg forlod Nûri's Lejr i Højdedraget Dmejr. drog over den romerske Koloni Ukajribât til Resâfa, højede mod Syd Sydvest og naaede over til Erak (Aracha) den store, romerske Lejr Bahra. Den ligger syd for Palmyra ved Sydfoden af den ovennævnte Bjærgkæde, der mod Syd falder brat af mod en bred bølgeformet Slette, hvis Højde er omtrent 700 m. mod Vest, men mod Øst kun 300 m., og som naar fra Damaskus til Eufkrat. Mod Syd afgrænses den af det indrearabiske Højplateaus stejle Rand. Denne udstrakte Slette hedder al-Manâzer, den har udmærkede Græsgange og flere Brønde, der regelmæssigt opsøges af alle Kriger- og Røvertropper.

Fra Bahra fulgte jeg i vestlig Retning den gamle romerske Hærvej, som førte fra Damaskus til Eufkrat; dens hele Forløb med Milepælene med de interessante Indskrifter kunde jeg konstatere.

Da jeg var vendt hjem fra denne Ekspedition, laa vi Lejr i den vulkanske Egn, Tlûl al-Tjât Syd for de omtalte Bjærg. Utallige mindre og større udstrakte Kratere rager op over den flade Slette og afgiver udmærkede Smuthuller for forskelligt Røverpak. Dag og Nat blev vi forulempet af fjendtlige Skarer, og vi ventede med Længsel paa, at den første rigelige Regn skulde falde, Pigerne gik udenfor i Procession med »Regnens Moder« og bad om rigelig Nedbør, som skulde fylde Lavningerne i den vidtstrakte flade Ørken med Vand og gøre det muligt for os at tage Ophold der. Men det var ikke nok med, at Regnen ikke begyndte, Kulden blev ogsaa bestandig mere ulidelig. Tidlig om Morgenen den 30. November 1908 frembød Bjærgene et pragtfuldt Skue. Alle Højder, som afgrænser Horisonten mod Nordvest og Syd, var hyllet i et hvidt Snedække næsten lige ned til Sletten og gnistrede i den opgaaende Sols Straaler som Milliardærer af Krystaller. Henimod Middag faldt der temmelig store Hagl, som dækkede Jorden i en Højde af flere Centimetre.

Den første December præsenterede sig i Ørkenen, som den plejer at gøre det hjemme. Teltsnorene, Ørkenkrattet, alt var i den tidlige Morgen dækket af en stærk Rim, og overalt hang tætte



Skitse over Professor, Dr. Alois Musils Forskninger i Nord-Arabien.

Taager. Sandet var ganske frossent, og de enkelte Straa knitrede, da jeg gik gennem Ørkenen. Termometret viste 65 under 0, og den fugtige Kulde trængte gennem alle Klæder, Tæpper og Kapper.

Som ellers naar vi opholdt os i Lejren, blev de astronomiske lagttagelser udregnet, Maalebordsbladene ordnet, et Kort udkastet over den undersøgte Egn, det topografiske Materiale blev redigeret, og der blev indhentet etnologiske Oplysninger.

Den 15. December begyndte jeg en ny Expedition med 5 Kameler og 6 Ledsagere; denne Gang ind i det sydlige al-Manāzer og nordlige al-Hamād. Efter forskellige Afbrydelser naaede vi i østlig Retning ind i den vandrige Dal al-Mijāh, som nu allerede udmunder i Eufratsletten. Landskabet Nord for al-Mijāh er bølgeformet, dækket af hvidt Grus og lidt brede, side Dalstrækninger med gode Græsgange. Over det sydlige Affald fra

det ufrugtbare, bakkede Land al-Bisri, naaede vi til Euftrat og undersøgte den middelalderlige Borg ar-Rehaba, som hæver sig paa en kunstig opkastet, isoleret Høj. Derfra kom vi efter et 4 Dages anstrængende Ridt til Sydgrænsen af Egnen al-Manâzer, den store Sænkning af vulkansk Oprindelse, al-Ka'ara. Den Højslette, der omgiver al-Ka'ara, er dækket med sort Kisel og vanskelig fremkommelig. Naar man rider hen over denne mørke Flade, kommer man undertiden til Randen af et 2—5 Meter højt, lodret Klippelag, under hvilken en Skraaning af blødere Sten sænker sig jævnt ned mod en bred Dal. Kamelen bliver staaende, man maa vende om og gøre en stor Omvej for at komme

videre. Set fra Dalene og Lavletterne minder Skrænterne og Højedragene levende om de moderne Forter, som man her genfinder i alle Former. De bestaar af 2—5 ulige høje og ulige faste Klippelag. De blødere falder sammen og udvisker saaledes de lavere liggende, medens de faste, der bliver staaende, falder stejlt af.

Den 24. December betraadte vi for første Gang Højlandet al-Hamâd. Det ligger mellem 38° og 39° 30' østlig Længde og 30° 30' og 34° nordlig Bredde og naar den største Højde, 1010 m. i Bjærgryggen Enâza. Al-Hamâd ligger ellers 800 m. højt, har en næppe kendelig Sænkning mod Vest Nordvest, hæver sig mod Øst til en mægtig Jordbølge med Retning fra Nord til Syd og faldt stejlt af mod Nord og Syd.

Højplateauet al-Hamâd er næsten overalt fuldkommen fladt, dækket af grovt, sortagtigt Sand og for Størstedelen absolut øde. Den flade Slette sænker sig næsten umærkeligt til Fordybninger, der undertiden er Hundrede Kvadratkilometer store, undertiden kun nogle Hundrede Kvadratmetre, og hvor Regnvandet fra hele Omegnen samler sig. Saadanne Sænkninger hedder Habra Habâri. De er dækket af gulligt Ler og vegetationsløse. Kun ved Randen findes forskellige Ørkenplanter.

Vi led meget af Kulde, da Termometret gik ned til 13° C. under 0, af Sult og tilsidst ogsaa af Tørst, og intet Steds kunde vi faa Øje paa en Lejr, som vi længtes saa meget efter. Vi drev vore sultne og tørstige Dyr frem i største Hast, for saa



I Wâdi Sirhân.

hurtigt som muligt at naa ind i den Egn, hvor Fyrsten i Følge sine egne Angivelser maatte ligge i Lejr, men det viste sig, at han for faa Dage siden var draget syd paa; vi maatte altsaa følge efter.

Paa den videre Rejse fulgte vi uafbrudt Vestgrænsen af Hamâd, Østranden af det vulkanske Landskab al-Harra i sydlig Retning og gennemskar den paa tværs, da den vender sig mod Syd. Al-Harra, rettere tlul al-Tjât og as-Sâma, strækker sig fra 30° 40' til 33° 40' nordlig Bredde. Østgrænsen dannes i den nordlige Halvdel af den 38. Længdegrad (østl. L.), i den sydlige (harrat Amûd) af 39° 32' østlig Længde. Den gennemsnitlige Højde er 800 m.

Fra Højden af Lavaudløbene viste et ejendommeligt Syn sig for os. Det vestlige Lavalandskab lignede en uhyre, skællet Drage. Dragen ligger nu rolig, dens Hoved er den mægtige Vulkan al-Zetab, dens Skæl saa vel som dens Rygsøjlehvirvler er de forskellige Kratere. Dens utallige Fangearme, Lavaarme, griber langt ind i den østlige, graa Slette, og dens Kløer, Vulkaner, som er skudt langt frem mod Syd og Øst og hænger sammen med Lavaudløbene, er udslukt, men har i de sidste Døds-trækninger krampagtig gravet sig ind i Sletten.

Mellem de skinnende sorte Lavaarme er de bleggule Flader, ligesom kæmpemæssige Kobberterriner, indfattede i mørke Rande. Det er nu udtørrede Habâri, Regnvandsbeholdere. Paa deres Rande hører Lavamasserne pludselig op, som om de var ryddet til Side af Menneskehaand. Naar disse Habâri fyldes med Vand og indrammes af

den grønne Kant af friske Planter, maa de se meget smukke ud. Mellem Lavastenene er der i den sydlige Del meget gulligt Sand, hvori vore Kameler paa sine Steder vadede dybt.

Efter seks Dages Ridt naaede vi det næste Vandløb kulbân al-Kerâzer og kort derefter Fyrstens Lejr i wâdi Sirhân, ogsaa kaldet al-Wâdi-Dalen. Og dog er wâdi Sirhân (saaledes kaldt efter Sirhânernes Stamme, hvem den tilhørte igennem Aarhundreder) ingen Dal i almindelig Forstand, men en vældig Jordspalte eller Jordsænkning af vulkansk Oprindelse, som danner Vestgrænsen for Lavalandskabet. Efter de Indfødtes Mening naar wâdi Sirhân fra ajn al-Bêza (31° 50' n. B. og 39° 50' o. L.) til kulbân Majkû (29° 50' n. B. og 38° 50' o. L.), i Virkeligheden kan man dog følge Jordsænkningen ogsaa i Lavningen al-Gawf lige til gâl Swêr (40° 30' ø. L.

Den jævnt bølgende Bundflade af denne Jordspalte er indtil 40 km. bred og afgrænset af tydelige Randbakker, i den nordvestlige Del, Sirhân, 550 m., i den sydøstlige, al-Gawf, 600 m. høj, stærkt saltholdig og vandrig. Overalt er der i ringe Dybde Grundvand, ja ved Nordgrænsen ved al-Azrak endog usædvanlige rige Kilder, der nærer en stor Sø med utallige Fisk. I Nærheden af denne Sø blev for omtrent 90 Aar siden det sidste vilde Æsel skudt.

I wâdi Sirhân led vi under Mangel paa Græs til Kamelerne, saa at Stammen var nødt til næsten daglig at flytte Lejren. I Spidsen for den vandrede Stamme red altid Fyrsten med sit Følge. Næsten alle Høvdingerne førte deres Jagtfalke med og slap dem løse, saasnt vi skræmmede en af de smaa, graa Ørkenharer op, eller en Trapgaas. Ved Vandhullerne blev Hestene og Ridekamelerne vadede, og vi ventede, til de sværtlæssede Lastkameler indhentede os. Kvindebærestolene oppe paa Lastkamelerne saa ejendommelige ud. Ofte stødte vi paa isolerede, lave Sandstenskegler, Vidnesbyrd om den uafbrudte fremskridende Erosion. I wâdi Sirhân, som jeg undersøgte i alle Retninger, saa jeg intet Sted Rester af en romersk Koloni og lige saa lidt Spor af en romersk Hærvej, som findes afstukket paa mange Kort som førende, i Følge Wetzsteins Angivelser, fra Bosra til den persiske Bugt. I Parantes bemærket er ogsaa alle øvrige Angivelser af Wetzstein om det Indre af Arabien i de fleste Tilfælde upaalidelige.

Den 23. Januar forlod jeg Fyrstens Lejr, begav mig over kulbân as-Srâr ind i den øde, graasorte

Sletteørken al-Bsajta og naaede nær hen til Oasen Tejma. Paa denne Ekspedition overskred jeg for første Gang en langt mod Vest fremstrakt Arm af den sandede Ørken an-Nefûd. Syd for denne Arm indtil Tejma undersøgte jeg al-Hunfa, et 800 m. højt Landskab med lave Højdedrag og bratte Affald. Højene bestaar af porøs Sandsten har flade Rygge, hvor der hist og her er lave Toppe, der ligner spidse Huer. Højdedragene har mest Retning mod Øst, har ingen Tværdale og egentlig heller ingen Længdedale, thi mellem Højdedragene er der bækkenformede Lavninger, som optager Regnvandet og danner Habâri. Sandstenslagene er ikke altid horisontale, men ogsaa beliggende skævt fra Nord til Syd. Vind og Regn ødelægger de bløde Lag, gnaver paa de fastere, og Vinden driver Sandet henimod det kæmpemæssige Nefûd. I Tidens Løb vil der af Højdedraget al-Helwât, der ligner en storartet Fæstning, kun være sparsomme Hobe af den fastere Sandsten tilbage, og ogsaa disse vil forsvinde. De Veje, som vi fulgte her, føre Navnet durûb al-mowt, Dødens Veje.

De nærmestfølgende Uger var viet Undersøgelsen af den store Sandørken an-Nefûd. Den ligger Syd for Hamâd og wâdi Sirhân og mellem 27° 40' og 30° n. B. og mellem 38° 40' og 44° ø. L. I det indre er den omtrent 900 m. høj; den sænker sig mod den vestlige, nordlige og østlige Rand, rager omtrent 70 m. op over de stenede, faste Omgivelser og bestaar af rent, fint, kornet Sand. Set fra den klippeagtige Slette synes Sandklitterne at strække sig fra Vest til Øst, næsten alle at være lige høje og at adskilles ved 20—30 m. dybe Indsnit. Mange Klitter er afrundede foroven, andre har spidse Toppe, men alle falder brat af mod Vest; Ryggen er jævn og gavlagtig skarp. Op til en Højde af omtrent 50 m. over Stenørkenen er Klitterne bevokset med Raza, højere oppe er de ganske nøgne og blændende hvide. Naar man naar op paa Randklitterne, faar man Øje paa utallige elipseformede Sandbølger med Retning fra Vest til Øst, som rager omtrent 20 m. op over den sandede Højslette. De afslutter elipseformede Lavninger. Den største af disse Lavninger danner en Slette, der skraaner fra Nord til Syd, og ved hvis sydøstlige Ende der altid er en 10—50 m. dyb, tragtagtig Sænkning. Mellem hver enkelt Lavning, som Araberne kalder flûk, og de den omsluttende Sandbølger, breder sig større eller mindre Højsletter, som altid er bevoksede.



I Nefûd.

Landskabelig set hører Nefûd til de interessanteste Dele af Nordarabien. De lave, rødlige Sandklitter bevoksede med Raza (*Haloxylon articulatum* Cav. og *Halon Ammodendron* Bge), *Arta* (*Caligonum comosum* L.) og andre Planter giver den Udseende af en stor Have eller en Kirkegaard beplantet med Sørgebirke og Sørgepile. Sandbølgerne hvide, nøgne Kamme minder om Gletsjerne i Højfjældene, Lavningerne mellem Klitterne ligner Sætere, men med den Forskel, at her mangler Vandet, og Jordbunden i hele dette Landskab, der ser saa henrivende ud, bestaar af det bedrageriske Sand. Intet, ikke engang en dyb Sø, er saa farligt som dette rødt skinnende Sand. Det danner skønne Sletter, der er glattede som med en Kam. Øjet lader sig skuffe, og Rytteren tror at kunne komme frem. Han rider hurtigt paa sin Kamel. Sine Steder er Sandet saa fast, at Kamelen næsten ingen Spor efterlader. Men pludselig synker Dyret ned i Sandet til Brystet, og Rytteren maa vende om, hvis han ikke vil sætte Dyrets og maaske ogsaa sit eget Liv til. Kamelen vandrer ogsaa ofte hen over den sandede Højslette, Rytteren ser en bølgeformet Stigning i Jordsmonnet, Dyret gaar derop og staar saa ved Randen af en undertiden 50 m. høj, næsten lodret Sandvæg. Et Skridt — og Dyr og Rytter ligger med sønderlaede Lemmer i den dybe Kløft, der kaldes fars. »I Nefûd er der overalt Veje, og i Nefûd er der ingen Veje«, mente vor Fører. Den, der ikke kender Nefûd, tør ikke drage derind, og den, der i Nefûd taber Vejens Hovedretning, er redningsløst fortabt. Enhver vandrende Stamme, enhver Razwtrop tager en stedkendt Fører med, for det meste en

Strudse- eller Antilopejæger, der kender Overgangene mellem de enkelte Lavninger og rider i Forvejen paa sin Kamel. Overgangene er i Reglen i Nærheden af Kløfterne. Disse er sædvanligvis tragformede, og man kan tydeligt se 3 eller 4 skarpt udprægede Kanter, der forneden nærmer sig hinanden. Kløftens Bund er næsten altid jævn, uden Sand, ja ofte nøgen Klippegrund; 2 eller 3 Sider af Kløften er altid stejle, næsten lodrette, en af Sidevæggene skraaner ned med 2 Terrasser. Her ved denne Sidevæg er Overgangene fra den ene Sandklit til den anden. I det indre Nefûd skraaner Lavningerne fra Øst til Vest, saa at de østlige Klitter altid ser lavere ud end de vestlige. Kløften ligger altid ved Sandklittens Østside. Vi maatte ofte lave brede Trin i Klitterne og føre Kamelerne ned. Dyrene skælvede, satte Fødderne ud til Siderne, standsede og undersøgte Jordbunden, før de gik videre. Hvis Dyret traadte fejl eller gled, styrtede det ned i Dybet. Oppakningen skubbete sig fremefter, faldt ofte ned, og vi maatte saa selv bære den.

Til de smukkeste Planter i Ørkenen Nefûd hører Raza. Det er ofte indtil 8 m. høje og indtil 20 cm. tykke enkeltstaaende Træer, men oftere Grupper af slanke Skud. Grenene er lange og tynde, Barken blændende hvid, Naalene friske og grønne og sammen med de yngste Skud udmærket Foder for Kamelerne. Men Veddet er sprødt, og naar det er tørt, det bedste Brændsel man kan tænke sig. Det foraarsager ingen Røg, brænder med hvid Flamme og efterlader længe glødende, Kul og fin, hvid Aske. Varmeevnen er større end



Brøndene Kerâker.

de andre Ørkenvæksters, og Kullene gløder ofte mere end 10 Timer til Glæde for den af Kulde skælvende Hyrde eller Rejsende, som ikke tør tænde nogen Ild om Natten og dog gjerne vil varme sig. Hvor Raza vokser som Busk (*Haloxylon articulatum Cav.*), holder den Sandet saammen, og mellem Razastammerne danner der sig en lille Sandhøj. Sørgelige at skue er de smaa Razastammer, naar de er revet op med Røde af Stormen. Bøjede, væltede, knækkede rager de blændende hvide, tørre Rødder, Grene og Stammer op af Sandet, og man tror at have Menneske- eller Kamelknogler for sig og at ride over en Slagmark. Det er ogsaa en Slagmark, men det var blot ikke Mennesker, der kæmpede med Mennesker, men fine Planter med den uovervindelige, skaanselsløse Vind og dens Forbunds-fælle, det falske Sand.

Sandstormen volder ogsaa Mennesket store Besværligheder, som vi ofte led under. I Reglen ved Middagstid hørte vi pludselig en dump Drønen, som om Tusinder af Ryttere kom ridende i Galop bagefter os, kort efter tog et stærkt Vindstød fat i os, og i et Nu blev vi indhyllet i en Sandsky. Vinden hylede og drev Sandmasserne mod Nord i utallige Taager. Paa Sandfladen, hvor vi red, dannedes der gennemsigtige 2—5 m. høje Sandbølger, som alle havde Retning mod Nord og hævede og sænkede sig alt efter Vindens øjeblikkelige Styrke. Hvor de traf paa en Hindring, udfyldte de det tomme Rum og svævede saa videre hen over den glatte Flade. Ridekamelerne knurrede, brølede og klagede, blev staaende ved hvert kraftigt Vindstød, drejede sig mod Nord, satte Bagbenene ud til Siden, Forbenene frem og gjorde saaledes Modstand mod Vinden; men vi drev Dyrene frem til hurtigt Ridt. Sandet paadrog os store psykiske og fysiske Smarter. Ørerne, Mundhulen, Næseborene og især Øjnene fyldtes med de fine Sandkorn, som irriterede de ømfindligste Dele af disse Organer og derved fremkaldte stikkende Smarter. Men det fine Sand angreb ogsaa Huden, strøg hen over den som en Fil og irriterede Nerverne.

Fra Enden af Februar arbejdede jeg i Ørkerne al-Labba og al-Hagara. Al-Labba er det nordøstlige Randgebet af Nefûd. Det er et bakket Landskab, halvt tilføjet med Sand, med brede, lange Indsnit og næsten uden Dale. Mod Nordøst gaar det over i Stenørkenen al-Hagara, der ligger mellem 40° 31' og 44° ø. L. og 29° 30' og 32° n. B. og naar en Middelhøjde af 600 m. I den nordøst-

lige Del af denne Ørken er der talrige, meget dybe (indtil 120 m.) Kildebrønde og mange Tegn paa menneskelig Virksomhed. I al-Hagara oplevede jeg den 19. Marts den første Regn, der dog blev betydningsløs, da Solen tørrede hver Fugtighed bort paa faa Dage. Dagstemperaturen var i Reglen 40° C. i Skyggen.

Al-Hagara bestaar af udstrakte Lav- og Højsletter. Lavletternes Klippegrund er mest dækket af groft Sand og har talrige større og mindre Flader dækkede af en sparsom Vegetation og omsluttede af 10—50 m. høje, mest stejle Sandstensskrænter. Stiger man op ad disse ad de snævre Indsnit, saa betræder man udstrakte, mest øde Højsletter. Paa Skrænterne findes overalt Salt i Krystaller. Paa Højsletterne var der isolerede, runde Toppe; paa mange af disse var der høje Stenhobe, hvorfra der var en næsten ubegrænset Udsigt. Naar der falder rigelig Foraars- og Efteraarsregn og alle Habâri-Vandbeholdere fyldes, vrimler det i Lavletterne med Kameler, og bag Stenhobe opstilles Ud-kigposter.

Fra al-Hagara begav jeg mig med 4 Kameler og 3 Ledsagere ind i den udstrakte Stenørken al-Wudijân. Denne afgrænser Højdeplateaet al-Hamâd mod Øst, Lavningen al-Manâzer mod Syd, Ørkenen al-Hagara mod Nord og naar fra 39° 30' ø. L. til Eufrat. Mod Vest er den 900 m. høj, i Midten (41° ø. L.) kun 500 m. høj og paa denne Strækning afplattet; længere østpaa gaar den over i en bølgende Slette med mange Dale. Dalene er i deres øvre og Middelløb dybt indskaarne, temmelig frugtbare, Skrænterne er stejle, ligesom skaarne, absolut øde; de afplattede Højder er dækket af grove Sten, mellem hvilke der kun vokser enkeltstaaende Ørkenplanter.

I hele den indre Ørken er der ikke en eneste Kilde, ikke en eneste Brønd. Min Fører forsikrede mig, at det havde regnet i enkelte Dele af Wudijân, og at vi vilde finde Regnvand endnu omtrent 80 km. Men kun ved det første Sted, han havde betegnet, fandt vi nogle Huller med Regnvand, som vi maatte vende tilbage til, da Førerens Udsagn om Vandet ikke bekræftede sig paa den videre Marsch. Den sidste, rigelige Regn var ogsaa faldet i Egnen al-Wudijân for 4 Aar siden. Da jeg ikke vilde vende om med uforrettet Sag, maatte vi forsyne os med Vand for en Distance af 480 km. Dette var dog ikke let, thi foruden vore 4 Ridekameler, som vi ikke kunde belaste mere, havde vi



I al-Wudijän.

ikke medtaget noget frit Dyr, da 3 forskellige Folkeslag, der kæmper med hinanden indbyrdes, drager om i al-Wudijän.

Vor Rejse førte os til Centrum af Nordarabien, til det sagnomspundne Bjerg Enâza (Højde 1010). Mens vi mod Syd i Sandørkenen Nefûd og i al-Hagara havde indtil 50° C. i Solen og havde tiltraadt Rejsen i lette Dragter, led vi i Centralegnen under Kulde og Snefog og var Fortvivlelsen nær Paaskesøndag 1909. Vore Kameler kunde intet Steds finde Græs, var for tungt belæssede, led under Kulden og kunde kun komme langsomt frem. Tilsidst knælede min ned og vilde ikke rejse sig igen. Vi maatte gøre Holdt og give den at drikke af vort Drikkevand. Efter 18 Timers Forløb kom den sig saa vidt, at den kunde gaa uden nogen Byrde, og senere kunde den bære mig. Kort derefter blev min Medhjælperes Kamel halt. Det var paa Hældingen med vort Vand; det nærmestliggende sikre Vand laa over 200 km. borte, og vore Kameler kunde ikke drives frem til hurtigt Ridt. Begge mine indfødte Ledsagere frygtede for at skulle dø af Tørst og Sult og belavede sig paa at flygte med begge mine to Ridekameler og de nødvendige Levnedsmidler. Dag og Nat maatte vi passe paa dem. Min Glæde var stor, da vi forlod den uendelige Højslette og naaede ind i den dybe Sænkning al-Gawf og endelig saa Oasen Skâka for os. I halvandet Døgn havde vi intet Vand haft, men der i den grønne af Palmer overskyggede Oase haabede vi at kunne slukke vor Tørst. Selv vore

Kameler overvandt deres Træthed og gik frem med lange Skridt. Bestandig større blev Palmerne, bestandig tydeligere saa vi de af Ler byggede Ringmure — vi troede allerede at kunne betræde dette jordiske Paradis, men Paradiset var, som Araberen udtrykker sig, besat af Djævle. Vi blev omringet af væbnede Krigere, revet ned fra vore Dyr, mishandlet, berøvet alle vore Ejendele og erklæret for Fanger. Først efter 4 Dages Forløb lykkedes det os at undkomme.

I vor Fraværelse havde Fyrst Nûri erklæret Fyrst Eben Rasîd og hans undergive Beduiner, Sammar, Krig, og nu rasede Kampen i hele Sandørkenen Nefûd og i Lavningen al-Gawfs Oaser. Indbyggerne i Oaserne al-Kâra og

al-Tjêr erklærede sig for Nûri. Det samme gjorde flere Kvarterer i Skâka og Dûmat al-Gandalijje (saaledes kalder de Indfødte Byen al-Gawf), og i disse sidste var jeg Vidne til Kampe, som vi kender dem fra Middelalderens Borgerkrige. Husene blev ødelagt af Sejrherrene, Palmerne omhuggede, Brøndene tilkastede, og i Løbet af kort Tid faldt der paa begge Sider flere Hundrede Mand.

Alle de nævnte Oaser ligger i Lavningen al-Gawf (ogsaa kaldet al-Gûba), hvor der i en Dybde af 4—20 m. er rigeligt Vand. Dette Vand er 22°—30° C., bliver draget op til Overfladen ved store Øseapparater, der trækkes af Kameler eller Køer og tjener til Vanding af Palmehaver. Folkene boer i fæstningsagtige Bygninger, opførte af Ler, og lever næsten udelukkende af Dadler. Jeg opholdt mig i længere Tid i Oasen al-Kâra, hvor jeg beskæftigede mig med etnologiske Arbejder. Temperaturen var i Skyggen i Reglen 45°—50° C.

I Midten af Maj kom ogsaa Fyrsten til al-Kâra og gav Ordre til, at Stammen skulde drage til Grænsen af Syrien. Beduinerne havde nemlig ikke flere Levnedsmidler, og der herskede Nød i alle Teltene. I Syrien vilde de sælge Kameler og købe sig Næringsmidler, Klæder og Vaaben. Vaaben bliver indført over Kwejt. Under mit Ophold hos Fyrsten kom der til ham fire store Karavaner af Vaabenhandlere med omtrent 8000 Geværer og Tusinder af Patroner, hvoraf de fleste stammede fra Frankrig og Belgien. Paa Tilbagevejen blev



I Sawwân.

vi uafbrudt angrebet af Sammar, og hvert Øjeblik lød Kampraabet.

Den 30. Maj naaede vi i wâdi Sirhân til Grænsen af Ørkenen al-Hazawza, den skrækkeligste Ørken, jeg nogensinde har set. Over flere Hundrede Kvadratkilometre strækker sig saltholdige Sump, som i Solen skinner som en uhyre Isflade og opsluger alt, hvad der vover sig ud paa den. I Midten af denne Sumpørken hæver sig et udslukt Krater. Man fortæller, at det er fyldt med Guld, men ingen Beduin kan naa ud til det, da den Aand, der bor i Sumpen og passer paa Skatten, drager hver Vovehals ned i Dybet.

Nord for denne Ørken blev vor Afdeling, som altid var den sidste paa Marschen, overfaldet af en stor Skare af Sammar. Fjenden blev slaaet tilbage, forfulgt og indesluttet paa 3 Sider. For at redde sig vilde Sammar over en Arm af Sumpørkenen, hvor der fører en Sti, der er omtrent 40 cm. bred. Stien gav efter, Kamelerne kunne hverken komme frem eller tilbage, de gled, styrtede, brølede og sank bestandig dybere ned i den klæbrige Sump, men da denne kun har en Dybde af omtrent 1 m. her, saa kunde de ikke drukne, men heller ikke komme op. Rytterne klamrede sig til deres Dyr, stod op paa dem og anraabte Allah om Hjælp. Men enhver menneskelig Hjælp var udelukket. Ingen kunde naa ud til dem, ingen kunde redde dem. »Allâh har besluttet, at de skal dø af Tørst, og Allâhs Vilje maa ske«. Saaledes talte

Beduinerne og overlod Fjenderne til deres sørgelige Skæbne.

I de første Junidage drog vi gennem as-Sawwân (største Højde 1100 m.), der mod Vest grænser op til Wâdi Sirhân. Det strækker sig fra $29^{\circ} 30'$ til 32° n. B. og fra $36^{\circ} 20'$ i sydøstlig Retning til 37° østlig Længde. Hele Landskabet er en bølgeformet Kalkstensformation med brede temmelig dybe Dale, der alle ender i Lavningen Sirhân. Dalbundene og Skrænterne er bevoksede med lave Planter, de flade Højder er øde og dækkede af Flintesten. I hele Egnen er der kun 2 Kildebrønde, og disse findes ved den gamle Karavanevej, som betegnes ved Slottene »Amra, at-Tûba, Bâjer og Klewa.

I Midten af Juni fandt vi store Vandbeholdere fyldt med Regnvand, og

efter 6 Aars Forløb besøgte jeg igen Kalifslottet kusejr Amra, som jeg havde opdaget i Aaret 1898. Efter nøje at have undersøgt den sydligste romerske Fæstnings al-Azraks Omgivelser, anstillede jeg en Undersøgelse af kasr-al-Hallâbat og hammân as-Sarrâh, der var bygget i samme Stil som Amra og ligeledes smykket med Vægmalier

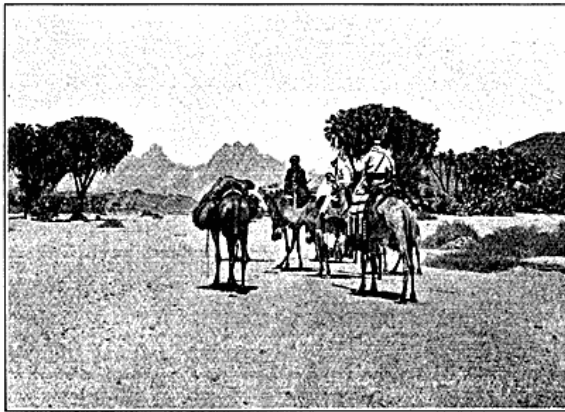
Den 19. Juni forlod jeg Fyrstens Lejr og vendte tilbage til Evropa for at udarbejde de rigtige Resultater af min Rejse. Men allerede i Midten af Maj 1910 var jeg atter i Nord-Arabien.

Denne Gang skulde jeg undersøge det nordlige Hegâz. Den 26. Maj forlod jeg med 5 Ledsagere og 7 Kameler Maân og undersøgte Vanddistriktet i Lavningen al-Gafar ($30^{\circ} 21'$ n. Br., $36^{\circ} 20'$ ø. L.), hvor Regnvandet samler sig fra Sawwân i Øst til Ryggen af Sera i Vest ($35^{\circ} 25'$ ø. L.) og fra Ryggen af Gebâl ($30^{\circ} 45'$ u. B.) i Nord til Distriktet at-Tubejz ($29^{\circ} 20'$ u. B.) i Syd. Øst for $34^{\circ} 40'$ ø. L. strækker sig en graa, øde bølgeformet Slette dækket af grovt Grus og med ringe Daldannelser. Karakteristisk er de talrige Talhtræer, som vokser i de side Dalsenge. Efter den sidste rigelige Vinterregn dækkede den vandopsugende Plante Semh (*Mesembryanthemum Forskahlei*) i Tusinder af Eksemplarer de ellers øde Sletter. Hos de smaa Beduinastammer erstatter Frøet af Semh Korn.

Syd for as-Sawwân og Vanddistriktet al-Gafar indtil $26^{\circ} 30'$ u. B. ligger et Højland, hvis nordlige Del hedder at-Tubejz og sydlige Hül og al-

Gbêl; der er stærk Sandflugt og stejle, dybtind-skaarne Dale, som i den nordlige Del har nord-østlig, i den sydlige sydøstlig Retning og ender i vandrige Lavninger.

Fra al-Tupejz vendte vi os mod Nordvest ind i Distriktet Hesma. Det ligger mellem 28° 30' og 30° n. B. og hører til de smukkeste Formationer, jeg nogen Sinde har set. Fra en uhyre ved Erosion jævnet Sandstensflade hæver sig utallige isolerede Kegler og flade Toppe, hvis østlige Skraaninger er dækket af rødligt Sand. Mod Nord er Distriktet Hesma smal, udvider sig omtrent paa Midten for igen at indsnævres mod Syd. Hesmalandskabet gaar endnu meget længere mod Syd, men er bleven overskyldet af Lava og dan-



Sermai at-Tehama (Fra Vest)

ner nu en øde, vulkansk Flade, som mod Nord hedder harrat ar-Rha, mod Syd harrat al-Awêrez. De afplattede Sandstenshøjder er ofte dækkede af et Lavalag af over 50 Meters Tykkelse, hvor der findes isolerede Kratere. Mange Dale er blevet delvis opfyldte af Lava. Mod Vest begrænses al-Hesma af al-Geles (al-Efâl), der begynder ved 36° ø. L. ender i sydvestlig Retning ved Kysten ved 28° n. B. og gaar parallelt med Havbugten al-Akaba; dette Distrikt har Højfjældskaraktter og bestaar af gennemfurede Granitmasser. Denne Granitvold gennembydes ved det dybe Rids af w. al Abjaz.

Vest for Granitbjærgene al-Geles sænker sig ned mod det røde Hav Bakkelandskabet at-Tehama med brede, udstrakte i Reglen sumpede Dalsletter, som vilde kunne yde Tusinder af slittige Beboere rigelig Næring. De nuværende faa Bopladsler bestaar mest af elendige Hytter bygget af Palmeblade,

hvor fremmede Købmænd falbyder de Indfødte Hwêtât og Beli, Ris og Klæder.

Beboerne i det nordlige Hegâz er meget fanatiske, den ottomanske Regerings Magt er illusorisk og indskrænket til de faa Stationer paa Hegâzbanen. Den komplicerede Terræformation besværliggør kartografiske Arbejder, og 2 Tredjedele af det Land, der skulde undersøges, er absolut øde, da der ingen rigelig Regn er faldet der i 4 Aar.

Fuldkommen udmattet vendte jeg med begge mine europæiske Ledsagere, Geologen Dr. Leopold Kober og Korttegneren kejserlig-kongelig Feldwebel Rudolf Thomasberger, tilbage til Wien i Midten af August 1910.

Det undersøgte Distrikts største Længde er 1000 km., omtrent Luftlinien fra København til Paris, den største Bredde 980 km. Kortet over Nordarabien har jeg den 14. Dec. 1910 forelagt for det kejserlige Videnskabernes Akademi. Hvor meget nyt, det bringer, turde allerede fremgaa af den Kendsgerning, at det hidtidige Kort af Stieler ikke engang angav 30 Navne for hele Distriktet, medens det af mig udkastede Kort kan opvise over 3000 nøje stedfæstede Stednavne. Kortet over al-Hegâz med over 1400 Stedbetegnelser vil følge om kort Tid.

Af øvrige Resultater skal jeg omtale Fundet og den nøjagtige Beskrivelse af forskellige gamle Veje, Karavanestationer og Slotte; adskillige Berigtigelser af bibelske Angivelser (saaledes fremfor alt den om Sinaibjærgets Beliggenhed); fremdeles en detailleret, topografisk Skildring af hele det undersøgte Land; en indgaaende Udredning af alle de Stammer, som har deres Lejr der; en udtømmende Fremstilling af de ægte Beduiners Sæder og Skikke, religiøse, sociale og politiske Anskuelser; over 300 Sange og Digte; en udførlig Ordfortegnelse over Dialekterne i det indre Arabien; en Række Indskrifter i forskellige Sprog; en Samling af over 600 Planter, Mos- og Løvarter og meget andet videnskabeligt Udbytte.

Præsidenten rettede efter Foredragets Slutning en hjertelig og anerkendende Tak til Foredragsholderen.

Ved den efter Mødet foranstaltede festlige Sammenkomst for Professor Musil i Hotel Phønix, ved hvilken Selskabets Sekretær, Professor O. Olufsen, dirigerede, bragte 1. Vicepræsident, Lehnsgreve F. Raben-Levetzau, Professor Musil paa Tysk en Tak fordi han var kommet hertil og sluttede med at

udbringe en Skaal for Danmarks og Østerrig-Ungarns Monarker, hvorefter Professor Fr. Buhl paa Tysk holdt Talen for Professor Musil, hvis store Fortjenester han skildrede. Herefter takkede Professor Musil med en Skaal for Det kgl. danske

geografiske Selskab. Endvidere talte Professor Valdemar Schmidt for Østerrig-Ungarns Deltagelse i det geografiske Forskningsarbejde, der igennem Tiderne havde givet saa smukke og vægtige Resultater. Den livlige Sammenkomst sluttede først sent.

Centraltunisien.

En erhvervsgeografisk Studie.

AF

Stud. mag. **Barclay Raunkjær.**

Naar man fra de rige Olivenhaver omkring Sousse rejser mod Vest, ser man, at Landskabet for hver Kilometer, man kommer frem, forandrer Karakter.

Kystregionens sammenhængende Olivenlunde, Bygmarker og Bønehaver afbrydes hyppigere og hyppigere af stenede og magre steppeagtige Strækninger og opløses tilsidst i isolerede Olivenplantager, der, ofte omgivne af uigennemtrængelige Hække af Figenkaktus, ligger som Kulturens yderste Forposter i den bølgeformede Sahel de Sousse. Efterhaanden ses færre og færre Oliven, og allerede i en Afstand af 15—16 km. fra Kysten er denne Kultur næsten ophørt; kun hist og her i Bunden af Lavninger, hvor Jorden er fugtigere end paa de omgivende Bakker, træffes endnu smaa Grupper af

her forkrøblede Oliven. Men ogsaa disse forsvinder, og Steppen, som hidtil holdt sig til de højere Partier, breder sig nu overalt, og man kommer igennem store tottede Bevoksninger af Espartogræs (*Lygeum spartum*), hvis Ensformighed kun nu og da afbrydes af et lille Krat af Figenkaktus eller endnu sjældnere af en Gourbi, hvis Beboere lever af Indsamling af Esparto og af lidt Faareavl. Efter faa Kilometers Rejse fra den tunisiske Sahels Olivenlunde befinder man sig saaledes i den paa de højere Steder for en stor Del med *Lygeum spartum*, paa de lavere saagodtsom altid med lave buskagtige Salturter (*Salicornia fruticosa* o. a.) bevoksede Steppe, der snart flad, snart mere eller mindre kuperet strækker sig over Størstedelen af Øst- og Central-Tunisien mellem Schott Djerid i Syd, det tunisiske Atlas i Vest og Nord og den dyrkede Kystzone i Øst.

Denne Slette, hvis Højde over Havet varierer fra nogle faa indtil ca. 300 Meter, bestaar af en snart mere sandet, snart mere leret Jordbund, ofte rødlig af Jærnforbindelser. Kun hist og her, og da navnlig i Nærheden af Bjærgene, er Overfladen gennemfuret af smaa Oueds, i hvilke der kun strømmer Vand efter sjældne, men voldsomme Regnskyl. I September 1906 faldt der saaledes i El-Djem 141 mm. Regn i Løbet af 3 Dage, d. v. s. omtrent $\frac{1}{3}$ af Aarets samlede Regnmængde.

Den gennemsnitlige aarlige Regnmængde, der er ret forskellig paa de forskellige Steder, tiltagende fra Syd til Nord, ligger mellem 200 og 500 mm., og den aarlige Middeltemperatur ligger for de fleste Steders Vedkommende mellem 18° og 20° C. Reg-

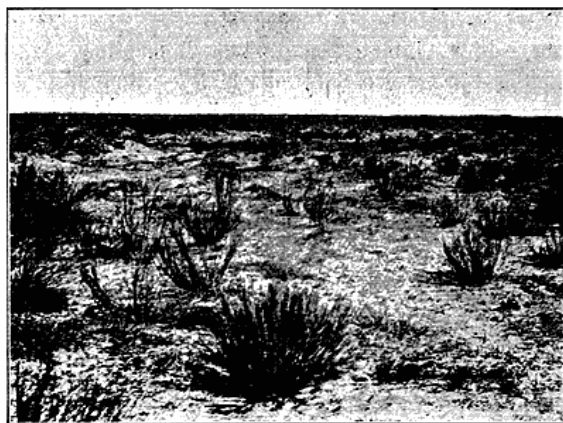


Fig. 1. Centraltunisisk Artemisia-Steppe. 8 km. S. f. Kairouan.