

Det kongelige danske geografiske Selskab.

I det syvende Møde 1909—10 holdt Professor ved Universitetet Dr. phil. *Eug. Warming* Foredrag om sin Rejse i Tunisien. Lysbilleder.

I det ottende Møde 1909—10 mindedes Selskabets Sekretær, Professor *O. Olufsen*, i varme og hjærtelige Ord Selskabets afdøde 2. Vicepræsident, Kommandør *A. P. Hovgaard*, hvorefter Dr. phil. *P. Harder* holdt Foredrag om sine to Sommerophold i det sydøstlige Island. Lysbilleder.

Selskabets 2. Vicepræsident, Kommandør *A. P. Hovgaard*, er den 16. Marts d. A. afgaaet ved Døden.

I Bestyrelsesmødet den 14. April d. A. valgtes Generalmajor, Kammerherre *F. Hegermann-Lindencrone* til Selskabets 2. Vicepræsident.

I Raadsmødet den 26. Maj 1910 vedtoges det at udnævne Capitaine *A. de Gerlache*, Belgien, til Æresmedlem, samt Professor *Edmond Goegg*, Genf, og Redaktør *H. Wichmann*, Gotha, til korresponderende Medlemmer af Selskabet.

Ved Generalforsamlingen den 26. Maj 1910 valgtes Kabinetsekretær hos Hs. Maj. Kongen *N. Krieger* og Professor ved Universitetet, Dr. theol. og phil., *Fr. Buhl*, til Medlemmer af Selskabets Raad.

Bidrag til Eskimoernes Fortidshistorie.

Af

Cand. mag. *William Thalbitzer*.

III. Amdrupsamlingen fra Østgrønland. Etnografiske Paralleler mellem Grønlands og Hudsonsbugtens Eskimoer.

De østlige Eskimogrupper, som nu adskilles af Davisstrædet og Baffinsbugtens brede Vande — Grønlænderne og de saakaldte Centraleskimoer — har udentvivl engang boet Side om Side, eller været samlede i en Stamgruppe. Ukendte Grunde har tvunget dem til at fjærne sig fra hinanden; familievis eller gruppevis har Udvandringer fundet Sted fra Stamgruppen til nye, fjærnere Fangstpladser. Maa-ske har de fulgt Vildtets periodiske Vandringer mod Nordøst. Alle arkæologiske og sproglige Grunde taler for, at Grønlænderne er komne fra det nordkanadiske Arkipelag, hvor Stamgruppen kan have haft sit Hjem i lange Tider. I og for sig findes der indenfor de nuværende Grønlændere tilstrækkelig mange lokale Uensartetheder til at bringe En

paa den Tanke, at det kunde være forskellige Grupper, der er indvandrede, naturligvis til forskellige Tider. Der foreligger jo ogsaa fra den nyeste Tid Traditioner om, at sporadiske Indvandringer har fundet Sted fra Baffinsland over Ellesmereland til Kap York. Men ved Siden af Uensartetheden møder dog den grønlandske Kultur med et Fællespræg, overfor hvilket de fleste af de lokale Uoverensstemmelser synes at maatte staa som underordnede, opstaaede og udbredte indenfor hver sin lille Bygd i Grønland selv.

Gruppernes Indvandringsveje til Grønland har ligget hverandre nær; Porten maa have ligget i den store Øs nordvestlige Hjørne. Afstanden sydligere mellem Kysterne af Grønland og Baffinsland ude-

lukker efter min Mening Tanken om, at Eskimoerne skulde have krysset tværs over Davisstrædet til Grønland. Det er jo ikke Eskimoernes Skik — ialtfald ikke i disse Egne — at vove sig ud paa det Uvisse over et Hav, hvor de ikke kender nogen Kyst paa den modsatte Side; og der er for langt mellem Kysterne mod Syd til, at man fra den ene kan øjne den anden. Desuden taler historiske Grunde for, at Grønlanderne er komne ned langs Vestkysten nordfra.¹⁾ Deres Vandringsvej har ligget i en Bue nordenom Baffinsbugten.

Østeskimooernes Kultur paa begge Sider af dette Vand har sandsynligvis engang været mere ensartet, end den nu er. Nu vil man fra Kyst til Kyst overalt finde smaa Afvigelser, lokale Særformer, der kendetegner Kystgruppernes eller Øernes isolerede Stammer. Eksempler paa saadanne Grupper er Ammassalikerne i Østgrønland, Nordvestgrønlanderne, Baffinslænderne (med Underafdelinger ved Ponds Bay i Nord og Cumberland Sound i Syd), Labradors Vestkyst-Eskimoer samt de egentlige Centraleskimoer ved Boothiagolfen, paa de to Halvøer Melvillehalvøen (Iglulik) og Boothia Felix (Netchillimmiut) og langs Hudsonsbugtens Vestside (Aivillirmiut og Kinipetu). Spørgsmaalet om den oprindelige Sammenhæng mellem hver af disse Grupper kan vel næppe endnu bringes til endelig Løsning, dertil er det foreliggende Materiale for spredt. Men mellem enkelte Punkter træder dog allerede Forbindelseslinierne ganske tydeligt frem.

Det er af stor Interesse for dette Spørgsmaal at sammenligne det etnografiske Materiale, der til forskellige Tider er fundet i Grønlands nordlige Egne (i Ruiner af fordums Bebyggelse, i gamle Grave eller Affaldsdynger) med tilsvarende Redskaber fra Baffinsland og fra de helt centraleskimoiske Egne.²⁾ Franz Boas har i flere Arbejder givet os fortrinlige Skildringer af disse Egenes Eski-

¹⁾ W. Thalbitzer, Historical Data about the East Eskimo. Meddelelser om Grønland XXXI, 37—44.

²⁾ Etnografiske Samlinger fra disse Egne (Vestkysten af Hudsonsbugten; Southamptonøen; Baffinsland) findes i The American Museum of Natural History i New York. De er tilvebragte i Aarene siden 1885 paa Tilskyndelse af F. Boas gennem Hvalfangerne G. Comer og J. S. Mutch; disse har ogsaa sammen med Missionæren E. J. Peck fremskaffet et betydeligt folkloristisk Materiale fra de samme Egne. Som bekendt overvintrede F. Boas selv i 1884—85 i Baffinsland; i »The Central Eskimo« (1888) nedlagde han sit store etnografiske og folkloristiske Materiale i videnskabelig Form, idet han desuden støttede sig til betydelige tidligere Samlinger fra de samme Egne, hjembragte af C. F. Hall, Mintzer og L. Kumlien.

moer; hans Skildring af deres Etnografi er grundlæggende.³⁾

Vi finder allerede hos ham noget af en saadan Sammenligning som den nævnte. Bl. a. sammenstiller han Eskimoerne i den nordlige Del af Hudsonsbugten, paa Southamptonøen, i Frozen Strait og Ponds Bay med Smithsundseskimoerne (Kap Yorkerne) i Nordvestgrønland. Boas's Kendskab til disse sidste hviler for saa vidt paa Selvsyn, som han sammen med A. L. Kroeber havde Lejlighed til at studere et lille Selskab af dem, som Peary førte med sig hjem i 1897, og som da overvintrede i New York.⁴⁾ — Gennem sine mangeaarige Undersøgelser er Boas kommen til det Resultat, at de nuværende Eskimokulturer paa Kysterne mellem Alaska og Grønland vidner om et oprindeligt Fællesskab, som i Tidens Løb, efterhaanden som Forbindelsen mellem de sig fjærende Grupper eller »Stammer« ophørte, er blevet brudt. Hans Gruppering af Eskimoerne falder i det store Hele sammen med Rinks; men Boas mener i Modsætning til denne, at Vesteskimoerne eller de Grupper, der bor mellem Mundingen af Mackenziefloeden og Berringsstrædet (Sydalaska), tilhører en senere Udvandringsperiode end de centrale Eskimoer ved Hudsonsbugten. Alaskaeskimoerne er komne under en forholdsvis senere kulturel Paavirkning af Indlandsindianerne, Tinnéstammerne i Nordvestkanada. Udgangspunktet for Eskimoernes Udbredelse maa have ligget øst for Mackenziefloeden (saaledes i 1901),⁵⁾ i den centrale Del af Arktisk Amerika (1907)⁶⁾ eller, som hans seneste Antydninger lader forslaa, ved Vestkysten af Hudsonsbugten.⁷⁾ Her synes han at tænke sig, at en Overgang fra Indlandsfolk til Kystfolk har fundet Sted. Herfra skulde saa ogsaa de øvrige østeskimoiske Grupper have udbredt og adskilt sig saaledes, at man nu kan dele dem i 3 Grupper efter deres Slægtskabsgrad, nemlig efter Forskellighederne i deres Redskabstyper og deres Traditioner: en Gruppe udgøres af Øst- og Vestgrønlanderne syd for Smithssund; en anden af Smithssunds-Eskimoerne (Kap Yorkerne),

¹⁾ F. Boas: The Eskimo of Baffin Land and Hudson Bay I (1901)—II (1907). Bulletin of the American Museum of Natural History Vol. XV.

²⁾ L. Kroeber: The Eskimo of Smith Sound. Bull. Amer. Mus. of Nat. Hist. Vol. XII, 265.

³⁾ Boas I. c. 1901, S. 370.

⁴⁾ I. c. 1907, S. 375.

⁵⁾ I. c. 569—570.

der skulde høre til samme Gruppe som Eskimoerne i den nordlige Del af Baffinsland og langs Vest-siden af Hudsonsbugten. Den tredje Gruppe bestaar af Eskimoerne i den sydlige Del af Baffinsland og Labradoreskimoerne.¹⁾ Kap Yorkerne skulde altsaa ifølge denne Opfattelse stamme direkte fra Hudsonsbugtens Vestkyst; særlig slaaende er Ligheden mellem deres Kultur og den primitive Kultur paa den sjældent besøgte Southampton Ø i den nordlige Del af Hudsonsbugten.

Overfor Boas's Tredeleling af Østeskimoerne i disse Grupper maa det fremhæves, at han ikke har kendt det etnografiske Materiale fra Østgrønlands nordligste Eskimoer og kun har kunnet have et mangelfuldt Kendskab til Vestgrønlanderne syd for Kap York, af hvis etnografiske Materiale der hidtil ikke er givet nogen samlet Fremstilling. Hvis det maa være tilladt at have en Mening herom, vilde jeg snarere (støttet til mine Studier »i Mark og Museum«) antage, at Kap Yorkernes Kultur ikke væsentligt adskiller sig fra det øvrige Grønlands gamle Kultur, men at i Virkeligheden Eskimoerne baade i Øst- og Vestgrønlands nordlige Distrikter, ja maaske helt ned til Kap Farvel, altsaa den oprindelige fællesgrønlandske Kultur, stammer fra samme Sted som Southamptonøens og er nærmere beslægtet med denne Bygds Kultur end med nogen anden Eskimogrupper hinsides Baffinsbugten.

At belyse Slægtskabet mellem disse Grupper skal nu her forsøges ad rent etnografisk Vej, særlig ved Eksempler hentede fra det østgrønlandske Materiale, som jeg ifjor har haft den Ære at beskrive i »Meddelelser om Grønland«²⁾ førend det afleveredes til vort Nationalmuseum. Dette i mange Henseender mærkelige etnografiske Materiale bestaar af over 300 eskimoiske Oldsager, der i Aaret 1900 hjembragtes af (dæværende) Løjtnant G. Amdrup, Lederen af Carlsbergfondets Ekspedition til Østgrønland 1898—1900. Hans Samling danner et værdigt Sidestykke til Nationalmusæets øvrige grønlandske Samlinger, særlig G. Holms, C. Ryders og Danmarksekspeditionens Samlinger fra samme Kyst. Amdrupsamlingen stammer for største Delen fra Egnene nærmest Nord og Syd for Scoresbysund

¹⁾ I. c. 568—569.

²⁾ Thalbitzer: Ethnological Description of the Amdrup Collection from East Greenland. Meddelelser om Grønland, XXVIII (1909). — Fra min Afhandling dér har jeg laant alle de i denne Artikel benyttede Illustrationer med Undtagelse af Fig. 7 c.

og Franz Josefs Fjord, altsaa fra det centrale og nordlige Østgrønland. Jeg skal her særlig fremdrage de Fundsstykker, der kræver vor Opmærksomhed ved Afgørelsen af det nævnte Spørgsmaal om de grønlandske Grupperes Forhold til Hudsonsbugtens Eskimoer.

Vort Billede af Østgrønlandernes Kultur formes først og fremmest ved Iagttagelsen af den sidste Levning af denne Kysts Befolkning, de 500 Eskimoer ved Ammassalik paa Kystens sydligere Del, omtrent 100 Mil syd for dens Midtpunkt, Kap Brewster; dernæst ved Studiet i Museer af de Oldsager, der mest er fundne nord for dette Punkt, og til forskellige Tider hjembragte af Ekspeditioner eller Hvalfangere. Samlingerne af denne nordøstlige Kultur er følgende: i København i Nationalmusæet Ryders Samling fra Scoresby Sund, hjembragt i 1892 og beskrevet af ham selv,¹⁾ nu altsaa ogsaa Amdrup-Samlingen;²⁾ i Stockholm i Riksmusæet Nathorsts og Hammars Samling fra Franz Josefs og Kong Oscars Fjordene, hjembragt i 1900; i Kristiania i det ny etnografiske Museum forskellige Hvalfangeres Samlinger fra Nordøstgrønland; i Berlin i Museum für Völkerkunde den af Kaptajn Koldewey hjembragte Samling fra Kysten mellem 75½° og 77° n. Br., hvor han som Fører af Skibet »Germania« havde overvintret ved Sabineøen 1869—70. — Fra den sydlige Halvdel af Østkysten findes der ingen større Samling end G. Holms, hjembragt fra Ammassalik (Angmagsalik) i 1885 og opstillet i Nationalmuseet i København, (samt repræsenteret ved Doubletter i Kristiania etnografiske Museum). Desuden har vi en mindre Samling fra den sydligste Del af Østkysten stammende fra Graah's Ekspedition i 1828—31.

Hele Østgrønlands langstrakte, smalle Kystland fra 60° til 80° n. Br. — en Strækning som fra Skagen til Tunis — har i ældre Tid været befolket af Eskimoer. De nordligste af dem antages ialtfald for at være komne norden om Øen, uvist om i en eller i gentagne Indvandring, Flok efter Flok³⁾

¹⁾ C. Ryder: Om den tidligere eskimoiske Bebyggelse af Scoresby Sund. Meddelelser om Grønland XVII (1895).

²⁾ G. Amdrup: The former settlements on the East coast of Greenland between Scoresby Sund and the Angmagsalik District. Meddelelser om Grønland XXVIII (1909).

³⁾ Teorien om Østgrønlandernes Indvandring norden om Grønland er ret ofte omtalt. Jeg henviser til G. Amdrups ovenfor nævnte Afhandling i »Meddelelser om Grønland« (1909), som ret udførligt dvæler ved Vandringspørgsmaalet (s. især

Denne Befolkning er nu uddød (nordligst) eller er udvandret (sydligst) til Vestkysten, undtagen i Bygden om Ammassalik. Dette Sted maa sikkert siges at være forholdsvis tæt befolket; der var i 1904 19 Huse (om Vinteren), 38 Telte (om Sommeren) med ialt 470 Indfødte. Rejser man derfra mod Nord, vil man ikke træffe mange Spor af fordums Bebyggelse før paa den anden Side af Kap Brewster. Det synes som om Kysten har været tættere befolket nord for dette Punkt, hvor den bøjer om i stik nordlig Retning, end syd for det, hvor den falder i Sydvest. I Scoresbysund alene er der f. Eks. fundet 60 Husruiner, nogle endnu ret velbevarede, andre fuldstændig sammensunkne. Paa Claveringøen nordligere har man fundet op imod 30 gamle Vinterhytter foruden mange Teltpladser. Heroppe finder man ogsaa Spor af flere Teltbyer paa forskellige Steder langs Yderkysten, hvor Befolkningen i gammel Tid har samlet sig om Sommeren for at drive Sælfangst og Hvalfangst ved Udhavet — ganske som den Dag i Dag Ammassalikerne sydpaa stadig flokker sig ude paa Skærene ved Kap Dan og i Mundingen af Sermilikfjorden for at drive Høstfangst paa de større Sælarter. De forladte Teltpladser kendetegnes ved »Teltringe«, d. v. s. de kreslagte Sten, som engang har tynget Skindteltets nederste Flige mod Jorden. Saadanne Grupper af Teltringe er især fundne i

S. 320—327) og fremsætter nogle nye, omend som Forf. selv indrømmer, svage Sandsynlighedsgrunde for den Antagelse, at Vandringsbevægelsen langs denne Kyst (ligesom paa Vestkysten) er foregaaet fra Nord til Syd. De smaa Huse til een Familie er karakteristiske for den nordlige Del, Langhusene for Ammassalik-Distriktet. Disse sidste findes ikke nordpaa; derimod har i et Par Tilfælde et lille Hus været opført indenfor de forfaldne Vægge af et Langhus i selve Ammassalik-Distriktet, altsaa senere Indvandrere nordfra synes at have ført denne Hustyper ned til dette Distrikt. — I denne Sammenhæng ønsker jeg ogsaa at minde om Søren Hansens Udtalelser om de af Ryder hjembragte Kranier fra Scoresby Sund (Meddelelser om Grønland 17, S. 350): »Forsaavidt som man fra Kraniernes Dimensioner tør slutte sig til den paagældende Befolknings Legemshøjde, maa man antage, at den har været lidt større end længere sydpaa, hvor den efter Kaptajn Holms Maalinger ved Angmagsalik var 165 Ctm. for Mændenes og 155 Ctm. for Kvindernes Vedkommende. Under alle Omstændigheder har den næppe været mindre, og der ligger heri et vægtigt Bevis for, at det er den samme velvoksne Eskimostamme, der er vandret sydpaa. — — — Det er heller ikke rimeligt, at en i fysisk og intellektuel Henseende kuet Stamme kunde have udført den Bedrift at rejse nord om Grønland, hvad alt tyder paa, at Befolkningen paa Østkysten virkelig har gjort. Det har næppe været Trang, men Vandredrift og Foretagelsesaand, der førte dem denne Vej.«

de ydre Dele af Scoresby Sund, ved Kap Simpson paa Traill Ø, hvor Scoresby iagttog henved 100 Teltringe, og endnu nordligere paa Sabineøen og Shannonøen (75 ° n. Br.), hvor Koldewey fandt dem i Mængde, og hvor han ogsaa opdagede en halv Snes Vinterhytter.¹⁾ Men det Liv, der har udfoldet sig paa disse Steder, tilhører Fortiden, ja maaske den grønlandske Nations Oldhistorie.

Kun en eneste Gang er det hændt, at Evro-pæere har truffet sammen med Eskimoer nord for Scoresby Sund. Det var, da denne Kyst første Gang blev besøgt i 1823 af Clavering. Han havde allerede paa mange Steder truffet Spor af Eskimoer, Husruiner, Teltringe o. s. v., da han uventet stødte paa Eskimoerne selv paa Sydvestsiden af Claveringøen, ved c. 74 ° n. Br. (omtr. 135 Mil nord for Ammassalik). Det var en lille Sommerlejr, bestaaende af 12 Mennesker, Mænd, Kvinder, Børn, alle boende i samme Telt. Teltet var omtrent 12 Fod i Omkres, 5 Fod højt; Teltstængerne var af Træ og Hvalben. »Der laa ogsaa en lille Kano (Kajak). Deres Harpuner og Spyd laa ved Siden af den; Skafterne var af Træ, Spidserne forsynede med Odde af Ben og nogle af dem af Jærn, som ganske saa ud, som om det var af meteorisk Oprindelse. . . . De var klædte i Sælskind med Haarsiden indad. . . . Vi blev vel modtagne af dem, men vore Forsøg paa at gøre os forstaaelige var meget uheldige. Vort Samvær var af for kort Varighed til at lære noget af deres Sprog.«²⁾ Efter 3 Dages Forløb flygtede disse mærkelige Væsner, forskrækkede ved Knaldet af de europæiske Skydevaaben. Senere blev de ikke set, og senere er der overhovedet ikke truffet Eskimoer nord for Ammassalik. Vi ved derfor aldeles intet om denne nordlige Befolknings Sprog og Traditioner; man maa betragte den som uddød i Løbet af det 19de Aarhundrede.

Om Befolkningen Nord og Syd for Scoresby Sund ved vi altsaa ikke andet, end hvad saadanne Samlinger som Amdrups, Ryders, Nathorsts, Koldewey og Mylius Erichsens kan fortælle os: disse

¹⁾ Thalbitzer, I. c. 333.

²⁾ Clavering's Dagbog fra denne Rejse findes i Edinburgh New Philosophical Journal for 1830, hvor den offentliggjordes efter hans Død af hans Ven James Smith (med et Kort). Mærkeligt nok omtaler den i Begyndelsen »vore Grønlænder-Lodse« (S. 10 og 20), som om Clavering havde haft Vestgrønlændere med sig. Selv om dette har været Tilfældet, er det dog ikke at vente, at de skulde have forstaaet Østgrønlændernes Dialekt.

vejrbitte Redskaber eller Brudstykker af menneskelig Industri og Ejendom, efterladt eller tabt i Muldet eller Affaldsdyngerne nærved Husene eller medgivet de Døde i Gravene, er de sidste talende Folkeminder om Nordøstgrønlands Eskimoer. Studiet af dem har overbevist mig om, at disse Mennesker tilhørte den samme Kulturgruppe som Vestkystens nordlige Befolkningsomraade mellem Smithsund og Holstensborg.

Kun delvis stemmer de nordøstgrønlandske Redskabstyper overens med Østkystens sydligere Kultur ved Ammassalik. Muligt er det dog, at den i ældre Tid har stemt nøjere overens med denne; thi Ammassalikerne har i nyere Tid begyndt at læmpe mange af deres oprindelige Redskabsformer efter deres Naboers i Sydgrønland. En Sammenhæng med Nordkulturen er der uden Tvivl i Ammassalik. Amdrup fandt saaledes helt oppe paa Sabineøen tre smaa Paalægningsornamenter af Ben af ganske samme Art som dem, Ammassalikerne endnu til den sidste Tid har brugt til at smykke deres Øjenskræmme og Kastetræer med. Og der er flere andre slaaende Ligheder. Ammassalikerne Forfædre maa derfor, som det synes, engang have boet der nordpaa eller haft Frænder saa højt mod Nord som paa Sabineøen, 150 Mil nordligere end de nu bor eller har nogen Erindring om. Ved Siden deraf er der nordpaa fundet Redskaber, som de nuværende Ammassaliker ingen Kendskab har til, eller som de ialtfald ikke mere bruger. Dette gælder ikke blot Buer og Pile og de dermed sammenhængende Redskaber (Kogger osv.). Paafaldende er særlig Forskellen i Typerne af Harpunspidserne; de nordøstgrønlandske Harpunspidser synes at have holdt sig paa et særlig gammeldags Trin. Paafaldende er det ogsaa, at de ægte eskimoiske Ornamenteringer, som ellers overalt findes indridsede paa gamle Benredskaber i Vestgrønland, blandt Centraleskimoerne, ved Mackenziefloden og i Alaska, og ses paa et enkelt Redskab fra Nordøstgrønland, nemlig paa Haandtaget af en stor Redekam af Ben, som Amdrup fandt paa Dunholmen (70° n. Br.), synes ukendte i Ammassalikerne iøvrigt saa overdaadige Ornamentik.

Det faste Forstykke eller Forskaft af Ben, som sidder øverst paa Harpunens Træskaft, har i de vesteskimoiske Egne Form af en cylindrisk eller pæreformet Klods med en kegleformig Fordybning i den flade Ende, hvori Harpunens løse Forskaft, den ombøjelige Benhals, finder Støtte; i Vestgrøn-

land har dette faste Forskaft Form af en lille tyk, firkantet Plade. Ammassalikerne Harpunskafter er forsynede med saadanne Benplader; mærkeligt nok er saadanne ikke fundne i Nordøstgrønland. Derimod fandt Amdrup paa Dunholm tre Benfor-skafter af den vestlige Type, nærmest af den Art, som blandt Vesteskimoerne fastgøres paa Enden af Hvalroshar-puner. (Se Fig. 1).



Fig. 1. Forskaft af Ben, der fastgøres forrest paa Harpunens Træskaft. Fundet (sammen med to lignende) af G. Amdrup paa Dunholm, Nordøstgrønland. $\frac{1}{2}$ St.

De aneligste Trægenstande i Amdrupsamlingen er to svære Træskamler skaarne ud af et Tværsnit af en Rødgranstamme¹⁾ (Fig. 2). De blev fundne ved Kap Tobin i Munden af Scoresby Sund. Hele Redskabet er et fladt, halvmaaneformet Sæde med tre Huller, et i hvert Hjørne, hvori de tre korte Ben, som Sædet hviler paa, stikkes fast. En saadan Skammel plejer Sælfangeren at føre med sig ud paa Isen, naar han skal ud paa Lurefangst; han ved, han skal staa derude ved Sælens Aandehul ofte i mange Timer, inden det lykkes ham at faa Ram paa Dyret. Ved at stille sig paa Skamlen holder han lettere Fødderne varme. Fundet af disse Skamler, der ogsaa kendes fra andre Egne, viser altsaa, at Eskimoerne i Nordøstgrønland kendte til denne Art af Sælfangst paa Isen (Maupoq-fangst, enmands Lurefangst). Paa samme Maade

¹⁾ Drivtømmeret, som føres til denne Kyst med Polarstrømmen helt ovre fra Sibiriens Skove og Floder, hører ligesaavel som Havets Dyr til Livets Velsignelser for Eskimoen; deraf har Østgrønlanderne haft deres Træredskaber, Slæder og Hustømmer. Det er herovre mest Fyrretræ og Lærketræ, der kommer drivende.

vidner en af de fundne Harpunspidser ved sin særegne Form om, at den tomands Lurefangst (Ituartinfangst), hvor to Mand hjælpes ad med at fange Sæl gennem meget tyk Is ved Hjælp af særlige Vaaben, har været benyttet i Nordøstgrønlands Fjorde.

Den nordøstgrønlandske Slædetype viser sig for os i den store Slæde, der fandtes i 1870 af den tyske Nordpolarekspedition i Franz Josefs Fjord, det største Produkt af østgrønlandsk Industri, der hidtil er fundet. Ogsaa Nathorstekspeditionen fandt store Brudstykker af en lignende Slæde. Amdrup fandt en lille Slædemodel eller Legetøjsslæde af samme Type. Disse nordøstgrønlandske Slæder



Fig. 2. Træskammel, de bruges ved Sælfangst ude paa Isen. To Skamler af denne Art fandtes af Amdrup ved Kap Tobin, Scoresby Sund, Nordøstgrønland. $\frac{1}{2}$ St.

afviger i visse Henseender saavel fra Ammassaliekernes som fra Vestgrønlandernes Slæder; de repræsenterer formodentlig en ældre Type, der svarer til de tre Slæder, som Amundsen hjembragte fra King Williams Land nordvest for Hudsonsbugten (nu i Kristiania og Bergen Musæerne)¹⁾. Dog har de to store østgrønlandske (ikke Amdrups Slædemodel) langt bredere Sæder, dannet af længere Tværstykker end Amundsens. Mederne er svære og meget lange; de har rette (ikke opadbøjede) Snuder og er skoede med mange sammenøgede Stykker af Hvalben. Disse Stykker, der danner en glat Køl under Meden, er fastnaglede med Træsøm, der er hamrede gennem borede Huller, hvis Beliggenhed for hinanden i Kølens Flade altid følger et bestemt Princip. Tværstykkerne (i Nordøstgrønland af Træ) fastsures til Mederne gennem store firkantede Huller i disse sidste. Det er mest sandsynligt, at Slæden har været uden Opstændere bagtil. Forrest i hver Mede, lidt længere nede end Rækken af de firkantede Huller, er der et rundt Hul til Fastgørelse af den Fællesskagle, som samler og holder de mange Hundeskagler, naar Slæden skal trækkes.

¹⁾ Jvf. Billedet i Amundsens »Nordvestpassagen« S. 264.

Blandt de Stykker af Mænds Værktøj, der er fundne i det nordlige Østgrønland, vil særlig Benhovedet eller Mellemstykket af en Økse fra Dunholm vække Opmærksomhed: det er en langagtig, om Midten indsnævret Benklods med et firkantet udhugget Hul (Fordybning) i Bundfladen, beregnet til Indsætning af det skarpe Stenblad, der har dannet Øksens Ægg. Indsnævringen paa Midten har været nødvendig ved Hovedets Fastsurring til Træskaftet (et saadant blev fundet løst af den tyske Nordpolarekspedition 1870 i Franz Josefs Fjord). Denne Øksetype er fælleseskimoisk, ja findes udbredt over Polynesien og langs Nordamerikas Vestkyst.

Amdrup fandt endvidere ved Kap Tobin (70° 24' n. Br.) en Kniv med Skaft af Træ, Blad af Jærn. Jærnet kan være drevet iland fra et Fangstskib. Samme Sted fandt han ogsaa en meget smuk Kajak-skraber (til at skrabe Is af Kajakskindet); den er af den fællesgrønlandske brede Type med rette Rande og en ensidigt vendende Tap i Enden af Haandtaget.

Paa Skærgaardshalvøen (68° 07' n. Br.) fandtes et Par mærkelige Benskafter med Fingergruber langs den ene Side (Fig. 6). Det ene af dem har desuden en ornamental Indridsning (som af Fjer eller Børster) paa Rygsiden. Disse Skafter har en vis Lighed med Trommehaandtag, som skæres paa lignende Maade i Alaska, men de mangler rigtignok begge i den brede Ende det Hak, hvori Trommens Træring plejer at være nedsænket og fastsurret, saa Forklaringen af dem maa anses for tvivlsom, hvis ikke supplerende Fund senere gøres.

Der har været anvendt stor Omhu paa Forarbejdelsen af disse Redskaber, og de vidner tydeligt om de nordøstgrønlandske Eskimoers Mesterskab i Benudskæringskunsten.

Beundringsværdige er ogsaa følgende smaa Nipssager udskaarne af Ben eller Hvalrostand, som fandtes paa Skærgaardshalvøen: to Sæt af smaa langagtige Perler, som er forsynede med Øjne i den ene Ende, saa at de er lænkede sammen to eller tre i samme Lænke (Fig. 9 a og b). Saadanne Perlelænker kendes foruden fra Nordøstgrønland kun fra Alaska, hvor man finder dem knyttede som en Slags ornamentale Stropper til den tykke Top af Kvindernes Prener. Hele Lænken udskæres ofte af et Stykke Ben (Hvalrostand), saa at dens enkelte Led aldrig har været skilt fra hinanden. Maaske er de to nordøstgrønlandske Perle-

lænker skaarne paa samme kunstfærdige Maade, ud af et Stykke.

Kvindernes huslige Redskaber er ligesom Mændenes kun delvis repræsenterede i Amdrups Samling, men der er dog ialt 30 Stykker, tilhørende 7 eller 8 forskellige Redskabs- og Smykkearter. Det er Kvinderne, der flaar og flænses de fangne Sæler, tilbereder Skindene, syr Klæder, Fodtøj, Baadeskin osv., fletter Senetraad, passer Lamperne, banker Spæk, koger Kød og Suppe til hele Huset. Amdrup fandt følgende Genstande, der maa have tilhørt Kvinder: Skindskrabere og Bennaale, Prene, Strygholdere, Naalehuse, Perler og Perlelænker, Smykkeskænder til et Bælte eller Halsbaand, og en stor, ornamenteret Kam af gulnet Ben. Til Kvindearbejdet hører desuden følgende fundne Genstande: et Par Spækkroge af Træ, et Kødfad udhulet af en Træklods (Fig. 4), samt et andet Fad (Spækkfad?) med Bunden af Træ og Siderne af Hvalbard. En formodet Spækbanker, forarbejdet af en kroget Gren, kommer ogsaa med herunder.

Af disse Redskaber har Naalehusene ikke før været genkendte i den grønlandske Etnografi. Man har længe haft disse ejendommeligt skaarne, flade Benrør i Samlingerne, men uden at kende Betydningen af dem for Grønlands Vedkommende. Som jeg nedenfor skal omtale nærmere, er det bevist, at disse Ting i Virkeligheden er gammeldags Naalehuse, der har været almindeligt brugte i Grønland før Evropæernes Komme, ligesom de kendes i en lidt anden Form fra de fleste andre eskimoiske Egne.

Heller ikke Spækbankeren (af Træ) har været truffet før i Grønland, ialtfald ikke i denne gammeldags Type. Amdrupsamlingen indeholder muligvis to forskellige Typer af dette Redskab, eller et fuldstændigt og et Brudstykke, hvert af sin særegne Form. Der er nemlig nogen Grund til at stille den med to smaa Modhager forsynede Træstok, hvis Haandtag er udskåret omtrent som Haandtaget paa et Kastetræ (Fig. 3 a), ved Siden af Spækbankeren. Amdrup fandt ligesom i sin Tid Ryder kun Haandtaget (Fig. 3 b) af en saadan Stok og ansaa det for en afbrækket Del af et Kastetræ. Men en Sammenligning med de hele Eksemplarer af saadanne Træstokke, der baade fandtes af den tyske Ekspedition 1870 og atter senere af Nathorst i samme Egn, beviser tilfulde, at vi her ikke har at gøre med et Kastetræ, eller en Del deraf, men med et andet Redskab, hvis

Hensigt vi maa søge at gætte os til. Et Spor, der maaske viser den Retning, vi skal søge, fandt Nathorst i en utvivlsom Spækbanker, en Træstok med et køllelignende Hoved og med et Haandtag af samme Længde og Form som det kastetrælige Haandtag paa det førstnævnte Redskab. Disse to



Fig. 3. Ukendt Redskab (Spækkfad?) af Træ; a viser det fuldstændige Redskab, fundet af Nathorst i Franz Josefs Fjord i Nordøstgrønland; b det afbrudte Haandtag, fundet af Amdrup endnu nordligere (Sabine Ø, 74° 45' n. Br.)

Redskaber af Træ, der har ensartede brede Haandtag med en Fingergrube i Randen, kan som sagt sammenstilles: det ombøjede med Køllehovedet er utvivlsomt en Spækbanker; den lige Træstok med det tilspidsede Hoved og smaa Sidehager nær Spidsen kan have været brugt paa lignende Maade, til at banke Spæk med, og har muligvis desuden været egnet til at trække store Spækstykker op med af en dyb Forraadsgrube (Stenkælder), hvad der ellers maa gøres med Hænderne og er et ubehageligt og besværligt Arbejde.

De Redskaber, der hidtil kendes fra det nordlige og centrale Østgrønland, tilhører alle med Undtagelse af det sidstnævnte (den lige Træstok) den samme arktiske Eskimokultur, som vi kender fra

de nordlige Vestgrønlændere, de nordlige Alaskaeskimoer og de asiatiske Eskimoer. Det er fælleseskimoiske Redskaber. Men de mangler alligevel ikke visse lokale Ejendommeligheder: Former, der tyder paa, at ogsaa den nordøstgrønlandske Kultur har haft Fred og faaet Tid til at gøre sig personligt gældende i sin Ensomhed. Redskaberne er blevne fornyede og forøgede. De er blevne omskabte i denne Kysts eget Materiale. De lader os ikke blot skimte Eskimoens drøje Kamp for Tilværelsen heroppe, hvor Havet altid ligger under Is, og Fjordene ialtfald de 10 af Aarets 12 Maa-



Fig. 4. Kodtrug, udhulet af en Træklods. Fundet af Amdrup ved Kap Tobin. $\frac{1}{4}$ St.

neder er stivnede, Kampen for at fravryste denne Is de fede Sæler, der aander og lever under den, men vi aner ogsaa bag denne Kamp Mandens fredelige Sysler hjemme, hans Overvejelser for at faa det mest mulige ud af den fattige Tilværelse, hans Opfindsomhed i at skaffe sig Materiale til at lave Redskaber af, hans Omhu i at forme disse lempeligt og tjenligt efter Forholdene, Taalmodigheden i Arbejdet med at tilhugge det uformelige Drivtømmer, med at bore og spalte Dyrenes haarde Knokler, med at slibe Stenspidserne og Stenknivene, med at skrabe og garve Sæl- og Bjørneskindene og lave Remme og Baadeskind deraf. Vi aner Hytteboernes festlige Følelser, naar »den gamle Kvinde derude«, Havkvinden der østpaa, har været i godt Humør og sendt rigeligt med Sødyr ind i Fjordene; naar Børnene er mætte og leger eller synger paa Briksekindene, og naar der er Overflod at tage af til Gæsterne, der kommer paa Besøg fra Nabofjorden. Saa snitter de Legetøj til Børnene, Prener og Kamme og Perlesmykker til de unge Piger. Selv heroppe uddør Kunsten ikke ganske. De nydelige smaa Udskæringer i Ben eller Tand, snart af Fugle, snart af Sæler, snart en Hund, snart en Bjørn, der rejser sig paa Bagbenene, vidner i al Beskedenhed om dette samme: at Fantasien ogsaa her har faaet

Fred til at leve og til at sætte Spor i disse Menneskers industrielle Livstegn for Alvor og for Leg.

Særegne Træk af de nordøstgrønlandske Redskabstyper er f. Eks.: de bilaterale Modhager paa Fuglepilens Benspids (Sidespidserne); fra alle andre Egne kendes ellers kun unilaterale Modhager paa disse Spids; — en særegen Reliefudskæring paa Undersiden af Isskamlerne; — et særegent Mønster af visse Spænder af Ben, som Kajakmanden bruger; — Paalægningsornamenterne, som er fælles-østgrønlandske (Fig. 10); — den allerede nævnte Træstok til Spækbankning (?).

De fællesgrønlandske Særegenheder (Træk, der er ejendommelige for grønlandske Redskaber) viser sig dog atter og atter ogsaa at gælde for Østgrønland. Her er nogle af dem: Harpunspidsen, der bruges ved ituartin-Fangstmaaden; Vingeharpunens fjerlignende Benvægte i Vaabnets bageste Ende; den sammensatte Kvindeknav (ulo), hvor Bladet holdes af to Arme, der forbinder det med Haandtaget; cylindriske (svagt kegleformede) Benprene, i hvis øverste tykke Ende der er skaaet et Antal ringformede Furer (Fig. 8); de prenlignende, cylindriske Tænder, som undertiden findes paa de grønlandske Redekamme (ved Siden af andre med flade Tænder); den ottetalformede Vingesnurre (af Træ). Disse Træk er mig ikke bekendte udenfor Grønland; de sammenknytter etnografisk Grønlænderne som en Helhed, til en Særgruppe. Der kunde uden Tvivl føjes flere Træk til¹⁾ (f. Eks. visse Arter af Harpunspids). De her nævnte er alle genfundne i nordøstgrønlandske Redskaber.

Udover Grønlands Grænser gaar adskillige Redskabsformer, hvoraf nogle er fællesgrønlandske, andre vistnok begrænsede til enkelte Distrikter i Grønland: saaledes den nordøstgrønlandske Slædetype (uden Opstændere?), der synes at staa de Slæder særlig nær, som bruges paa Boothia Felix og Kong Williams Land, medens Vestgrønlændernes Slæder mere minder om en Slædetype fra Østsiden

¹⁾ Et vigtigt Træk af en anden Art hører herhen: Kvindernes Haartop, den specielt grønlandske Frisure. Ved Kap Franklin i Nordøstgrønland fandt Nathorst en lille Trædukke i en Kvindegrav. Den forestiller en Eskimokvinde, der bærer Haartop-Frisure. Altsaa har den samme Art af Haaropsætning været kendt i denne Del af Grønland, som bruges den Dag i Dag i Vestgrønland saavel som ved Ammassalik, ens overalt i Grønland; men ikke kendt udenfor Grønland. (Se Stolpe i XIV. Amerikanistkongres (1906), Tavle VI, Fig. 19.)

af Baffinsland, der har Opstændere af Rensdyrhorn og regelmæssigt ordnede Tværtræer.¹⁾

Vil man paa Grundlag af etnografiske Ligheder og Uligheder lyse efter Grønlændernes nærmeste Frænder hinsides Baffinsbugten, er der geografisk set to Muligheder, to Veje: enten op langs Baffinsøens Østside, eventuelt helt nede fra Labradorkysterne, eller fra mere direkte sydlig Retning, fra Hudsonsbugtens Nordvesthjørne (f. Eks. Mundingen af Wager River, Southamptonøen, Melvillehalvøen, Iglulik, Ponds Bay).

Her er det, jeg mener at kunne hævde, at de grønlandske Redskaber i højere Grad ligner dem, der kendes fra Hudsonsbugtens Nordvesthjørne end f. Eks. dem, vi kender fra Davisstrædets Kyster paa Baffinsland (Cumberland Sound). Lige imod de centraleskimoiske Egne ad Sydvejen, ja næsten mod en bestemt Ø, peger f. Eks. den grønlandske Naalehustype, et uddøet Redskab, som nu kun findes i Grave eller Affaldsdynger fra Fortiden. Jeg blev først opmærksom paa dette tydelige Spor efter Afslutningen af mit Arbejde om Amdrupsamlingen fra Nordøstgrønland, hvor jeg havde beskrevet to Eksemplarer af dette Redskab.²⁾ Man har hidtil anset de grønlandske Eksemplarer, der tidligere kun kendtes fra Vestgrønland — korte flade Rør af Ben eller Hvalrostand med to vingeformede Udskæringer paa Siderne — for en særlig Art af det almindelige eskimoiske Legetøj, der kaldes ajagak, en Art Bilbouquet eller Ringspil. Man havde, hedder det i Musæernes Forklaringer, en lang Bennaal, paa hvilken det galdt om at gribe Røret, idet det bragtes til at falde ned fra Loftet, hvorunder det var ophængt.³⁾ Men denne Forklaring maa bero paa Ukendskab til Redskabets oprindelige Brug. Oprindeligt var det et Naalehus, et Redskab, der kendes fra alle arktiske Egne i Amerika, ja, fra flere Steder i Sibirien og fra Laplændernes gamle Kultur. Noget af det første, ankommende Evropæere tusker med, er jo Synaale.

¹⁾ Boas, The Central Eskimo, Fig. 482.

²⁾ Meddelelser om Grønland XXVIII, 421—423, 475—476 og 526.

³⁾ Denne Forklaring findes anført i Inventarielisterne i Nationalmusæet i København, i Stockholms Riksmuseum og i British Museum, London; de to sidstnævnte Steder har rimeligvis modtaget Forklaringen fra vort Nationalmusæum, som atter har den fra Giveren af en Del Naalehuse fra Nordgrønland (afd. Inspektør Olrik), som atter selv naturligvis har udspurgt samtidige Grønlændere om Brugen af det ubekendte Redskab.

Da Evropæerne havde begyndt deres Tuskhandel i Grønland, og de grønlandske Koner og Piger begyndte at sy med Staalnaale istedetfor at stikke Huller med de gammeldags Bennaale af indenlandsk Arbejde, gik ogsaa de gamle Naalehuse ud af Nytte-tilværelsen. Det er troligt nok, at Børnene i Grønlænderhusene hist og her begyndte at bruge deres Bedstemors eller Oldemors Naalehuse paa den nævnte respektstridige Maade. Legetøjets oprindelige Betydning er dog bevislig en anden.

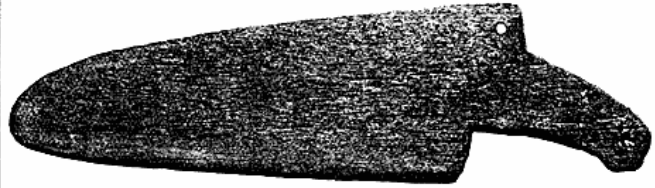


Fig. 5. Sneskraber af Ben, fra Kap Tobin.
(Amdrup f.) $\frac{1}{2}$ St.

I Nordøstgrønland (paa Skærgaardshalvøen og paa Dunholm) fandt Amdrup som sagt to Naalehuse af forskellige Typer: det ene er af den fællesgrønlandske butte Type, med Sidevingerne eller



Fig. 6. Haandtag af Ben, muligvis et Trommehaandtag. Fra Skærgaardshalvø (68° n. Br.), hvor Amdrup ogsaa fandt et tilsvarende mindre Benhaandtag. $\frac{2}{3}$ St.

Ørerne delvis indrammede af den øverste og nederste Del af Røret (Fig. 7 a); det andet er af en mere slank Form, med frit udstaaende Sidevinger og i Modsætning til det første med Ornamenter, nemlig med parallelle Dobbeltlinier indridsede paa Bredsidefladerne og med to smaa Kors indridsede paa Vingeflignene (Fig. 7 b). Medens denne sidste Naalehusform ikke før er fundet i Grønland, er den første ofte fundet i Levninger af gammel Kultur paa Vestkysten lige fra Smithsund til Holstensborg, og i ganske enkelte Tilfælde har de fundne Stykker været ornamenterede med Indridsninger paa Eskimovis.

Nøjagtigt den samme Type, den særligt »grønlandske«, er funden iblandt Naalehuse fra Southamptonøen i den nordlige Del af Hudsonsbugten, altsaa fra et ganske enkelt og meget isoleret Distrikt

indenfor Centraleskimoernes Omraade.¹⁾ Southamptonøens Eskimoers Naalehuse afviger ganske paa samme Maade fra de ellers kendte eskimoiske Naalehuse som Grønlandernes. Betydningen heraf ses, naar man husker paa, at Eskimoerne, overladte til sig selv, kun yderst langsomt forandrer deres Bygds eller Stammes Traditioner; de fast

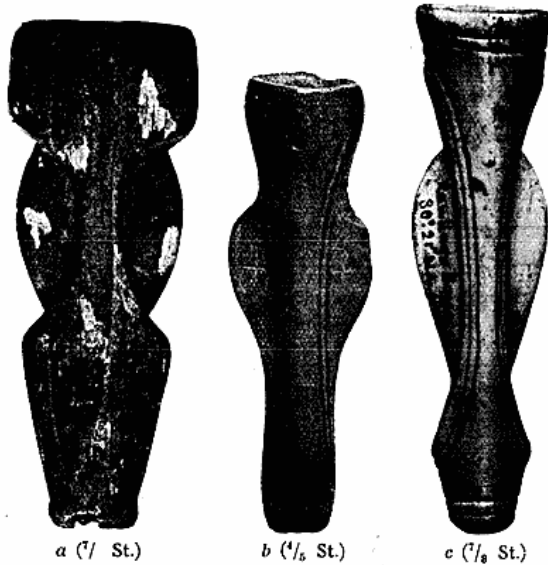


Fig. 7. 3 Naalehuse af Ben; a og b fundne af Amdrup i Nordøstgrønland henholdsvis paa Skærgaardshalvøen og paa Dunholm; c fundet af H. W. Feilden (paa Nares Ekspedition 1876) i Rawlingsbugten paa Grinnell Land, 80° 21' n. Br. (nu i British Museum).

holder som en Selvfølge de smaa Særegenheder i Sprog, Redskaber osv., som de i deres Isolerthed har udviklet og i Fællesskab antaget som lokale Særkender, saa at sige som fælles Bomærker. Naar altsaa Redskaberne fra Southamptonøen i Hudsonsbugten i særlig Grad ligner dem, der i ældre Tid brugtes i Grønland og som særkender den grønlandske Kultur, synes dette kun at kunne forklares saaledes, at oprindelige Dele af Befolkningen fra

¹⁾ Jvf. Gengivelserne i Boas, *Eskimo of Baffin Ld. Hudsons Bay* S. 433 og hans senere Bemærkninger herom i *The American Anthropologist*, Vol. XI (1901), Fig. 16. Boas ytrer bl. a.: En Sammenligning mellem disse Eksemplarer (fra Frozen Strait og Ponds Bay) og et Naalehus fra Smithsund, som er offentliggjort af A. L. Kroeber, viser, at de tilhører samme Type; og det er tydeligt, at den mærkelige Type fra Smithsund, som i alle Eksemplarerne i New York Musæet (*Natural History*) synes at være meget omhyggelig udført, er identisk med Typen af de smukke Eksemplarer fra Southamptonøen, som er indsamlede af Kapt. Comer.

det ene Sted har udvandret til det andet og der bevaret sin Stammes Traditioner.

Fundet af et Naalehus af den »grønlandske« Type i Rawlings Bay paa Østsiden af Grinnell Land (paa 81° n. Br.) bekræfter, at det er Eskimoer af samme Stamme som Southamptonøens, der har vandret op mod Grønland ad denne Vej (Fig. 7 c).

Ved nærmere Eftersyn viser det sig, at overhovedet de grønlandske Redskabstyper, og ikke mindst dem, vi har lært at kende gennem Amdrupsamlingen fra Østgrønland, i højere Grad ligner Redskaberne fra Southamptonøen end f. Eks. dem fra Cumberland Sund ved Davisstrædet. Jeg skal her give en Oversigt over de sammenlignede Typer:

Kajakskraberens af Ben: den grønlandske Type¹⁾ (Fig. 5) har det bredeste Blad, næstefter den



Fig. 8. Tre Bennaale (Prene) fra Skærgaardshalvø. (Amdrupsamlingen fra Nordøstgrønland). 1/2 St.

følger Southamptonøeskimoernes Isskraber, der meget nær ligner den grønlandske.²⁾ — Den nordøstgrønlandske slanke Pilespids med en smal Tap nederst,³⁾ paa hvilken to smaa Knobber ligesom antyder en ophøjet Skruelinie, saavel som en kortere Type uden saadan Tap,⁴⁾ ligner Pilespidserne fra Southamptonøen.⁵⁾ — Hvad Harpunspidserne angaar, staar ialtfald de nordøstgrønlandske Spidser⁶⁾ Typerne fra Hudsonsbugten nærmere, end de staar

¹⁾ Thalbitzer, *Ethnol. Description of the Amdrup Collection* S. 438.

²⁾ Boas, *Esk. Baffin L. Hudson B.*, S. 409, Fig. 207, a—f.

³⁾ Th. I. c. 366 og Tavle XVI, 14.

⁴⁾ Th. I. c. Tavle XVI, 15 og 17.

⁵⁾ Boas, I. c. 397, Fig. 193 b.

⁶⁾ Th. I. c. 345—360 og Tavle XV.

dem fra Cumberland Sound.¹⁾ Et lignende Resultat vilde sandsynligvis ogsaa en almindelig Sammenligning mellem Vestgrønlands og Ammassaliks Harpunspidser paa den ene Side og de central-eskimoiske paa den anden føre til.²⁾ — Den primitive grønlandske Kvindekkniv (ulo), med et tyndt Stenblad af Form som et Cirkeludsnit, fastholdt i et kamformigt Benhaandtag, svarer ganske til Southamptonøens.³⁾ Den østgrønlandske Skrabør med pæreformet Træhaandtag⁴⁾ minder i Form ganske om et af Boas afbildet Benhaandtag fra Southamptonøen,⁵⁾ ligesom ogsaa flere af de fundne Skrabesten, der sædvanlig er fastgjorte i slige Haandtag, stemmer overens i Form begge Steder. — De to Benhaandtag med Fingergruber (formodede Trommehaandtag, Fig. 6) i Amdrupsamlingen⁶⁾ er som skaarne efter samme Mønster som et af Boas afbildet Koggerhaandtag fra Vansittardøen, som ligger tæt nord for Southamptonøen.⁷⁾ — Ligheden mellem den nordøstgrønlandske Slæde og den central-eskimoiske har været omtalt.⁸⁾ Isskamlerne fra Scoresbysund⁹⁾ ligner i meget dem, der er fundne af Peary vest for Smithsund paa Grinnelland¹⁰⁾ og af Fram ekspeditionen (Sverdrup) ved Depotodden paa Heibergs Land;¹¹⁾ de trekantede »Sæder« (der bruges til at staa paa) er ejendommelige ved at den ene Side (Undersiden) er stærkt udhulet, mens den anden er ganske flad. — Typen af det nordøstgrønlandske Kastetræ, der fandtes af Ryder i Scoresby Sund,¹²⁾ genfindes i de samme central-eskimoiske Egne, se f. Eks. det hos Boas gengivne Kastetræ fra Netchillik Eskimoerne¹³⁾ og særlig et andet fra Aivilik Eskimoerne, Southamptonøens Genboere paa Hudsonsbugtens Vestsider;¹⁴⁾ dette sidste Vidnesbyrd er lige saa udpræget og overbevisende som Naalehustypens. — Videre lønner det sig at sammenligne det nordøstgrønlandske firkan-

tede Kødfad (Fig. 4), der er udhulet af en Træklovs¹⁾ ligesom de vestgrønlandske, med det af Boas gengivne fra Vestsiden af Hudsonsbugten.²⁾ Det fladere ovale Fad, der mere ligner en Tallerken,³⁾ genkender vi i Typen fra Amassalik.⁴⁾ — Af særlig stor Interesse er de to hos Boas gengivne »Spækbankere« eller Træhammere⁵⁾ til at banke fros-

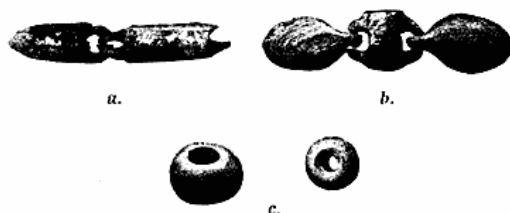


Fig. 9 a—b. To korte Perlelænker af Ben fra Skærgaardshalvø; c to runde Benperler fra Sabine Ø. Af Amdrupsamlingen fra Nordøstgrønland. 1/4 St.

sent Spæk blødt med; Amdrup fandt, som omtalt, et lignende Træredskab (bøjet Gren) i Nordøstgrønland. Boas's Eksemplarer, der er forsynede med en Række af Fingergruber paa Skaftet, er fra Netchillik Eskimoerne. — Den hos Boas gengivne Pose, sammensyt af Skind af Fuglefødder, saa-



Fig. 10. Tre flade Benornamenter til Paalægning paa Træ, forestillende en Sæl og to Hvaler, fra Sabine Ø (74° 45' n. Br.). Af Amdrupsamlingen fra Nordøstgrønland. 1/4 St.

ledes at Klørerne sidder udvendig som Ornamenter, kendes baade fra Iglulik⁶⁾ og fra Østgrønland (Ammassalik).

Hvad de grønlandske Stenartefakter angaar, er det vanskeligere paa dette Tidspunkt at udtale nogen Mening; for Nordøstgrønlands Vedkommende er Materialet forholdsvis ringe, maaske paa Grund af mangelfuld Eftersøgning. For Vestkystens Vedkommende er Materialet derimod betydeligt og,

¹⁾ O. Mason, *Aboriginal American Harpoons* S. 261—262.

²⁾ Boas, I. c. 67 og 446, jvf. S. 79, Fig. 108.

³⁾ Boas, I. c. 430, Fig. 231.

⁴⁾ Th. I. c. 459 og 455. Fig. 49.

⁵⁾ Boas, I. c. 432, Fig. 233.

⁶⁾ Th. I. c. 413.

⁷⁾ Boas, 420, Fig. 219 e.

⁸⁾ Th. I. c. 389; 509, 511.

⁹⁾ Th. I. c. 427; Fig. 38 og 39.

¹⁰⁾ Boas, I. c. 463.

¹¹⁾ Kristiania etnogr. Museum inv. No. 12398.

¹²⁾ Ryder, I. c. 318, Fig. 17 a.

¹³⁾ Boas, I. c. 396, Fig. 191.

¹⁴⁾ Boas, I. c. 80, Fig. 110.

¹⁾ Th. I. c. 463.

²⁾ Boas, I. c. 99, Fig. 143 b.

³⁾ Boas, I. c. 99, Fig. 143 a.

⁴⁾ G. Holm, *Ethnol. Skizze*, Tavle XXV.

⁵⁾ Boas, I. c. 402, Fig. 199.

⁶⁾ Boas, I. c. Pl. VII.

som paavist af O. Solberg, omfattende en Række af karakteristiske Redskabsformer. Det er let nok at genkende disse i de Prøver af Stenknive og Stenspidser, stammende fra Ponds Bay (nordligste Del af Baffinsland) og Southamptonøen, som gengives hos Boas;¹⁾ en mere indgaaende Undersøgelse vilde kunne klargøre, hvorvidt der findes Variationer i disse Redskabstyper, og hvor udbredte de er — forudsat at det centraleskimoiske Materiale af denne Art foreløbig er saa fyldigt indsamlet og gengivet, at der kan bygges en saadan Undersøgelse paa det. Kun for to Arter af større Genstande, for Lampernes og Grydernes Vedkommende, er det allerede muligt at fremhæve den slaaende Overensstemmelse mellem de grønlandske, deriblandt en Lampe fra Smithsund, afbildet hos Boas²⁾, og en fra Scoresbysund i Østgrønland, hos Ryder,³⁾ og dem fra de mere centrale Egne (Frozen Strait⁴⁾ og Southamptonøen.⁵⁾ Vægstengryden fra Smithsund⁶⁾ er af samme Type som den, Ryder fandt i Scoresbysund,⁷⁾ og som dem, der er os bekendte fra Netchillikeskimoerne og fra Southamptonøen.⁸⁾ Alt saa ogsaa for disse Redskabers Vedkommende be-

kræftes den nære Sammenhæng mellem Southamptonøens, Aivilik og Netchillik-Eskimoernes Kultur paa den ene Side og den nordgrønlandske og nordøstgrønlandske paa den anden Side.

Det er da øjensynligt Redskabsformer fra Hudsonsbugtens nordvestlige Territorium og de centraleskimoiske Halvøer omkring Boothia Golfen, der gennem fortsatte Indvandringer i ældre Tid er kastede over paa Grønlands nordlige Kyster. Da Grønlandernes materielle Kultur indenfor Vest- og Østkystens arktiske Bælte gør Indtryk af at være ensartet, saa at vi kan tale om en begge Kyster omfattende Fælleskultur, tør vi slutte, at den nordgrønlandske Befolkning baade paa Vest- og Østkysten engang er kommet dertil fra det nævnte Territorium, eller at Hovedstammen af den grønlandske Befolkning er særlig beslægtet med de derboende Eskimoer (Netchillik-, Iglulik- og Aivilik-Eskimoerne samt Southamptonøens Eskimoer). Om Sydgrønlandernes Kultur peger i samme Retning eller røber Sammenhæng med andre Centraleskimoer end disse, maa foreløbig være et aabent Spørgsmaal.

Tibetansk Medicin.

Af

Alfred Schönebeck*) i Kjachta.

Den fremmede, der kommer til Centralasien og for første Gang hører Tale om og stifter et — omend maaske flygtigt — Bekendtskab med »tibetansk« Lægekunst, maa uvilkaarlig forbavses. Man venter ikke paa Forhaand blandt de halv-vilde, lamaitiske Nomadefolk at finde et i den Grad udviklet Kendskab til Sygdomme og deres Behandling.

¹⁾ Boas, I. c. 63, Fig. 84 og 386--388, Fig. 179—182; for Kvindeknivenes Vedkommende er denne Lighed udtrykkelig fremhævet af Boas. S. 566.

²⁾ Ryder, 327, Fig. 25 a.

³⁾ Boas, I. c. 438, Fig. 239.

⁴⁾ Boas, I. c. 441, Fig. 242.

⁵⁾ Boas, I. c. 440, Fig. 241.

⁶⁾ Boas, I. c. 443, Fig. 245 b.

⁷⁾ Ryder, I. c. 328, Fig. 26.

⁸⁾ Boas, I. c. 443, Fig. 245 c og e.

*) Ansat ved St. Nord. Telegrafsekskab.

Sin Oprindelse har den saakaldte tibetanske Medicin tilfælles med vor moderne, europæiske Lægevidenskab. — Allerede Aleksander den Store forefandt, da han paa sit bekendte Felttog kom til Indien, et kombineret medicinsk System, der var den daværende Occidents saa overlegent, at han ved sin Hjemkomst henledede sin Lærer Aristoteles's Opmærksomhed derpaa. Aristoteles gjorde sig derefter bekendt med Indernes Viden og skrev en Bog, hvori han sammenstillede denne med Persernes, Assyrernes, Ægypternes og Grækernes, d. v. s. han kompilerede alt, hvad hin Tids civiliserede Verden kendte til Medicin.

Aristoteles' Værk blev det fundamentale for den alexandrinske og den romerske Skole, dermed ogsaa for vor siden hen til saa stor Fuldkommenhed drevne medicinske Videnskab.

Overflødig at bemærke, at Asien, som gik