

Kaptajn Daniel Bruuns og Professor Finnur Jónssons Undersøgelser og Udgravninger paa Island 1907—1909.

Gentagne Gange har der her i Tidskriftet været givet mere eller mindre kortfattede Redegørelser for de arkæologiske Undersøgelser, som siden 1894 er bleven foretagne af Kaptajn Daniel Bruun paa Grønland, Island og Færøerne. Det er naturligt, at der ogsaa nu gives en Oversigt over de Undersøgelser og Udgravninger, hvilke har fundet Sted paa Island i Aarene 1907, 1908 og 1909 ved Samarbejde mellem Kaptajn Bruun og Professor Finnur Jónsson, idet vi iøvrigt maa henvise til de vedkommende Fagskrifter, i hvilke en mere udførlig Offentliggørelse har fundet Sted.

Redaktionen.

Undersøgelsen af Islands Fortidsmindesmærker var i mange Maader skredet godt fremad, og i Erkendelsen af, at et indgaaende Kendskab til Oltidslitteraturen m. H. t. de paagældende Mindesmærker og Forhold i høj Grad vilde gavne de arkæologiske Undersøgelser, blev vi Finnur Jónsson og Daniel Bruun enige om et Samarbejde, og vi indgav derpaa i Aaret 1906 et Andragende til Carlsbergfondet om en Bevilling til Udgravninger i Islands Oltidsmindesmærker (Hovsteder, Tingsteder, Handelspladser, Gaarde, Grave o. s. v.).

Efter at der nu var tilvejebragt en foreløbig Oversigt over disses Antal, Art og Beliggenhed var Detailundersøgelser meget ønskelige. Hvor saadanne hidtil havde kunnet foretages, havde de stedse givet et godt Udbytte. Herved havde man bl. a. vundet Klarhed over den ældste Bygningskik paa Gaardene samt disses Art i det hele taget¹⁾. Enkelte Udgravninger i hedenske Gudehuse havde vel fundet Sted; men i det hele og store maatte det siges, at de islandske »Hovtomter« laa hen uden at være videnskabeligt undersøgte, hvilket var saa meget mere beklageligt, som der saa at sige intet andet Sted i Norden findes Rester af slige Mindesmærker end netop paa Island. En tredje Gruppe af Mindesmærker fra Oldtid og Middelalder var de Grupper af Handelsboder,

¹⁾ jævnf. Daniel Bruun: »Gammel Bygningskik paa de islandske Gaarde« i: Aarsberetning for Foreningen til norske Fortidsm. Bev. 1907 og 1908. — Samt forskellige andre Afh.

som fandtes flere Steder, og blandt hvilke der navnlig maatte henpeges paa Tomterne ved Gæsir, N. for Akureyri. Endvidere var der de islandske Tingsteder, af hvilke en stor Del var skitserede; men blandt hvilke mange slet ikke var kendte: Dernæst var der de Steder, hvor irske Munke, Islands første Beboere, holdt til, saaledes paa den lille Papø, hvor der efter Overleveringerne paavises ret udviskede Minder fra deres Tid. Her var Udgravninger ønskelige for at faa Beviser i Hænde for, at de virkelig har boet sammesteds. Endelig fremhævede vi, at man maatte se at faa paalidelige Undersøgelser af gamle hedenske Grave, naar saadanne lejlighedsvis blev truffene. Det var en Selvfølge, at vi iøvrigt vilde søge andre Forhold af arkæologisk og kulturhistorisk Interesse oplyste, naar Tid og Lejlighed tillod det.

Carlsbergfondet bevilgede os derefter Midler til Udgravninger i tre Somre 1907, 1908 og 1909.

I 1907 var det Hensigten at foretage Udgravninger paa den gamle Handelsplads Gæsir i Øfjord; men forinden vilde vi besigtige forskellige andre Mindesmærker, navnlig Hovtomter. I Juni Maaned mødtes vi i Reykjavik, hvorfra vi gennemred store Dele af Vest- og Nordlandet, ligesom vi gjorde en kort Afstikker op paa Tvidægra Højfjældsplateau, Skuepladsen for forskellige Begivenheder i Sagaerne, og over hvilket der gaar en ældgammel meget besværlig Fjældvej. Vi besøgte i Bygderne flere Steder, hvor der fandtes Tomter, som mentes at være gamle Gudehove; men som for største Delen viste sig at være mere eller mindre tvivlsomme, saaledes paa Nordtunga i Myra Syssel, Hof i Vatsdal, Hofstadir i Skagafjord Syssel, Hof i Hjaltadal o. s. v. Derefter begav vi os til Øfjorden for at begynde Udgravningen der.

Udgravningerne paa Handelspladsen ved Gæsir¹⁾.

Paa den vestlige Side af Øfjorden, omtrent 1½ Times Ridt Nord for Akureyri Købstad ligger en

¹⁾ jævnf. Finnur Jónsson og Daniel Bruun: Det gamle handelssted Gásar (at Gásam), yngre Gæsir ved Øfjord (Eyjafjörður). Undersøgelser foretagne i Sommeren 1907. (Oversigt over det kgl. danske Vidensk. Selskabs Forh. 1908. No. 3.)

lille Gaard Gæsir (Gaasør), ikke langt fra Udløbet af den saakaldte Hörgá. Selve Gaarden nævnes ikke i nogen Kilde, før end i det 15. Aarhundrede men er vistnok betydelig ældre. Den er nu uden synderligt Landtilliggende, og dens Værdi er især bleven forringet ved Fiskeriets Aftagen i Fjorden udenfor. Der findes imidlertid paa Gaardens Jordtilliggende et historisk Mindesmærke af høj Værd. Kun nogle Skridt Nord for Tunet ligger nemlig Levninger af et gammelt Handelssted Gásar, som til de seneste Tider var ukendt af de fleste, undtagen de

Dette Sted var saaledes ifølge skriftlige Overleveringer aabenbart et Brændpunkt for Handelen i Øfjord og nærliggende Egne, ja for hele Nordlandet. Vi ser endog, at der var flere Skibe paa en Gang (6 er det største angivne Antal); der har om Sommeren været et stort Antal Købmænd til Huse og til Tider sikkert et endnu større Antal Folk, som kom for at indhandle udenlandske Varer (og indenlandske: som Fisk); af saadanne nævnes Malt, Tømmer, Vaaben — netop Ting, man ikke kunde faa i Landet selv og som maatte indføres. Tilfæl-



Det gamle Handelssted Gásar.
Prospekt set fra Syd mod Nord.

allernærmest boende. Gennem 5 Aarhundreder var det hele Islands eller i hvert Fald Nordlandets Hovedhandelssted, saaledes som det fremgaar af Oldtidslitteraturen. Hyppigst nævnes Stedet i Anledning af, at et Skib siges at være landet der eller afsejlet derfra, eller i Anledning af, at en eller anden har skaffet sig Plads i et Skib der; men der findes ogsaa andre og mere oplysende Steder.

Allerede i det 10. Aarhundrede hører man Tale om, at Bønder hentede Varer her, og sidste Gang Stedet omtales i Literaturen (de islandske Annaler) er 1391, hvor et — af 5 Skibe — siges at have landet ved Gaasør.

dig er kun disse Varer nævnte i de gamle Skrifter, men der har naturligvis ogsaa været andre som: kostbare Tøjer og lignende.

I den Grad var Gæsir et Samlingssted, at forskellige Mænd opholdt sig der i længere Tid — ja hele Sommeren — og boede da i egne Telte i Land. I bedste Overensstemmelse hermed er det, at Møder (Freds- og Forligsmøder) ogsaa lejlighedsvis kunde afholdes her.

Som Følge af, at der var samlet saa mange der om Sommeren, har man ment det nødvendigt og hensigtsmæssigt at bygge en Kirke paa selve Stedet; hvor tidlig den er opført vides ikke, men

den nævnes udtrykkelig ved Aar 1359, da »brødes Kirken paa Gaasør«. Udtrykket viser, at det er Stormen, der har ødelagt Kirken, der, som det ogsaa viste sig ved Udgravningen, utvivlsomt var af Tømmer. Hvem man har faaet til at afholde Guds-tjeneste antydes ikke, kun et enkelt Sted findes Gejstlige nævnte i Forbindelse med Handelsstedet og ikke til synderlig Ære for disse. Det siges saaledes, at nogle Munke d. 16. September i Aaret 1317 var komne drukne til det nærliggende Möðruval-lakloster fra Gaasør; ved deres uforsigtige Om-gang med Lys tændte de Ild paa Kirken, der af-brændte, og hele Klosteret gik op i Luer. Det ses ogsaa heraf, at det ikke har manglet paa Drikke-varer (Mjød og Øl) paa Gaasør.

I Begyndelsen var det baade Islændere og Nordmænd, der som Handelsmænd besejlede Gaasør, omsatte deres Varer og havde deres Skibe der; men fra omkr. 1200 og hele det 13. og 14. Aarh. igennem var det, saa vidt man kan se, udelukkende Nordmænd, som sejlede paa Gæsir. Dette hænger sammen med, at Islænderne var ophørte med overhovedet at besidde Skibe, hvorpaa man kunde sejle til Udlandet. Et

Par af de anførte Skibsnavne vidner ogsaa om deres norske Hjem, saaledes »Elftrin« (Svanen) og »Hólmðólan«, hvilket sidste Skib aabenbart er opkaldt efter en Købmandsgaard i Bergen, som hed »Hólmðalr«.

Som et ikke ringe Vidnesbyrd om det Liv og den Købmandsfærd, som herskede her, ligger endnu Resterne af de gamle Købmandsboder, lidt Nord for Gaarden Gæsir paa Strandbredden ved den Havn, der dannedes i Læ af den udenfor Fastlandet liggende Ø, Sandbanken Gáseyrr (Toppeyri), Gaaseøre. Her findes en Mængde Tomter paa et jævnt skraanende Næs, Nord for hvilket der ligger meget flade Laguner mellem de ovennævnte Sandbanker. Disse har paa sine Steder svag Græsbe-

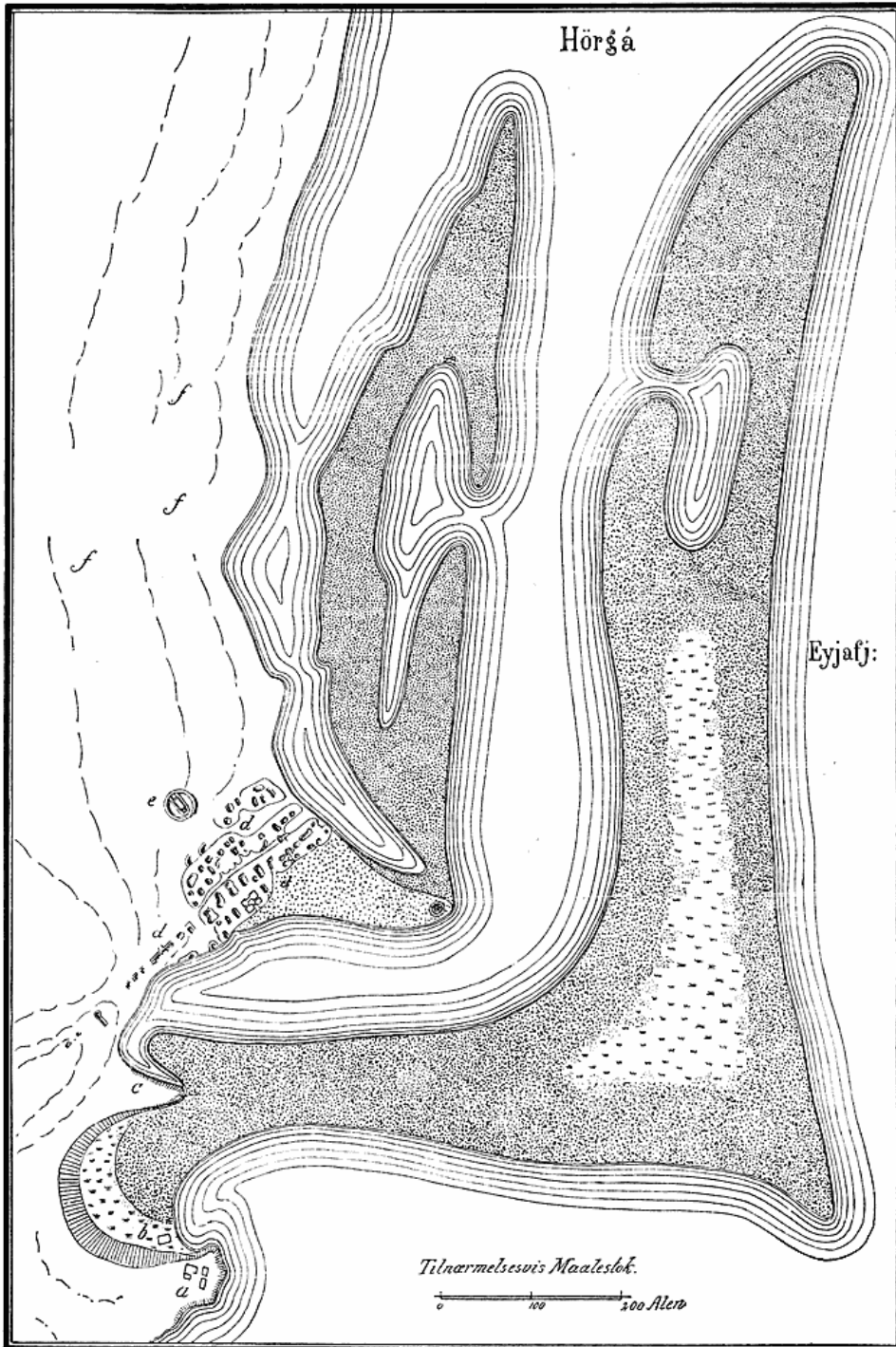
voksning, der benyttes af Faar. Søen har dog af og til overskyttet en Del af Pladsen ved Boderne og bortrevet Stykker af samme, saaledes at de formodentlig i gamle Dage har været noget — om ikke ret meget — talrigere end nu. Deres Overflade ligger gennemgaaende imellem 5 og 10 Fod over daglig Havstand. Der var en Mængde Huller 10—15 Fod i Firkant og indtil 5 Fod dybe med tykke Vægge imellem. Det Omraade, paa hvilket de findes, er i N.-S. omtr. 275 Alen, medens den største Udstrækning i Ø.-V. (vinkelret paa Stranden) er omtr. 125 Alen. Mod Syd ses kun ubetydelige Tomter; Hovedmængden ligger nordligst. Den er ved en Lavning uden Huller, hvilken løber i N.-S., delt i to Grupper, en vestlig (øvre) og en østlig (nedre), sidstnævnte nærmest Stranden.]



Det viste sig ved de omfattende Udgravninger, som blev foretagne, at Tomterne virkelig med Rette har været ansete for Boder af lignende Art, som dem, der findes paa Islands Tingsteder, og i hvilke Tingmændene boede den korte Tid, naar de opholdt sig paa Tinget. Men medens disse som Regel dels var enkeltliggende Boder med et eller et Par Rum,



Det gamle Handelssted Gásar.
Bodtomter i Hovedgruppens østlige Del

dels Rækker af Boder, bygget den ene for Enden af den anden eller Side om Side, med Vægge af Græstørv, over hvilke der »tjældedes«, med andre Ord rejstes et Telttag i de Dage, det skulde benyttes, var Forholdet paa Gæsir af en ejendommelig Art. Her findes større og mere komplicerede Grupper af slige Bodtomter, hvilket tyder paa, at Behovet, hvad Rummenes Antal angaar, har været større. Der udgravedes saaledes et Komplex af Boder, hvoraf 4 var anbragte paa Siderne af en Gang akkurat paa lignende Maade, som man finder Grupperingen af Huse paa en Gaard med gammeldags Bygningskik. Hertil kom endnu et Rum eller en Bod med særlig Udgang, ligesom sandsynligvis flere omliggende Tomter har hørt til samme



-  Sandflade med lidt Græs delvis overskyttet ved Højvande
-  Sandflade med meget lidt Græs har aabenbart til Tider ved særlig Højvande været overskyttet

Det gamle Handelssted Gásar.

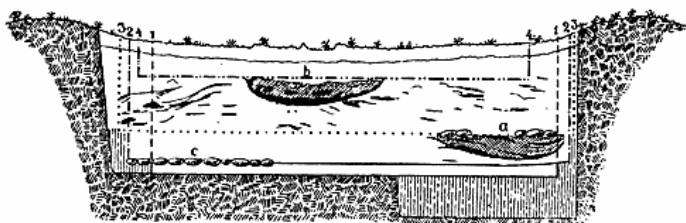
Oversigtsplan. (Terrænet skitseret af Prmlt. Fróða).

- a. Fiskeskur o. l. fra Nutid. b. Baadskur fra do. c. Pynt med meget utydelige Tomter. d d. Bodtomter.
- e. Kirketomt. f f f. Bester af enkeltliggende smaa Tomter.

Kompleks. Udgravningen viste iøvrigt, at Boderne var blevne benyttede gennem en lang Periode og stadig udbedrede, saaledes at der kom ny Fyld paa Gulvfladerne, samtidig med at Væggene tilrettelagdes og formodentlig forhøjedes.

I de udgravede Rum fandtes store grubeformede Huller i Gulvet — hvilke havde tjent ved Tilberedelsen af Maden.

Rum B
Østre Væg.



Det gamle Handelssted Gásar.

Snit gennem en Bodtomt i det udgravede Kompleks. a og b er grubeformede Ildsteder, hvor Bagning af Kød sandsynligvis har fundet Sted. c. Stenbrørlægning. 1-4 betegner Rummenes Dimensioner til forskellige Tider, saaledes som det fremgik af Udgravningerne.

I Gruberne var Aske og Kul af Træ; de har ifølge vore senere Undersøgelser paa Hofstadir, hvor saadanne fandtes i Gildehallen til et hedensk Gudehus (hvorom nedenfor), været benyttede til deri at bage Kød i Aske eller ved Hjælp af ophelede Sten — en Metode som efter al Sandsynlighed var ikke saa lidt brugt i de Tider, her er Tale om, ogsaa i det øvrige Norden. Enkelte ildskørnede Sten, som fandtes ved Randen af disse Gruber og i et enkelt Tilfælde i en Dyngge ved Siden, har sandsynligvis været benyttede ved Bagningen af Kødet paa lignende Vis, som det kendes hos Folk, der lever under primitive Forhold.

Da Skibene kan ses at have ligget paa Stedet hele Sommeren over i Handelstiden, havde Købmændene formentlig Hovedparten af deres Varer om Bord; men ved det daglige Salg maatte der i Land være et Udvalg af Varer, og disse maatte for en Del bringes under Tag i »Skibsboden«, medens Tømmer, Tønder o. s. v. selvfølgelig kunde staa ude. Mulig er da ogsaa flere af de bevarede Tomter aabne Udsalgssteder.

Ved Betragtningen af Tomterne paa Gæsir, viser det sig ikke vanskeligt at finde mange lignende Grupper af Handelsboder, om og ved en

Gang med tilhørende lukkede eller aabne Pladsindhegninger i Nærheden. Der har i alle Tilfælde været over en halv Snes slige Etablissementer.

Den ovenomtalte Rende fra Syd til Nord, hvilken deler alle Boderne i Hovedgruppen i to Afdelinger, har rimeligvis været en Gade til Lettelse af Samkvemmet.

Godt 50 Fod Vest for Bodtomternes nordlige Hovedmasse laa den omtalte Kirke paa noget højere Terræn. Det viste sig at den ikke havde haft Vægge af Græstørv; men har været en lille Tømmerkirke, der, som vi har hørt, tilsidst »brødes«. Den var ca. 40 Fod lang med en indvendig Bredde af 14 Fod. Koret var knap 12 Fod langt og ligesaa bredt. Indgangen var paa Syd-siden.

Saa lille den var, kunde den vel huse det Antal Personer, som hørte til paa Handels-skibene.

Et i Grundplanen ovallt formet Dige af Græstørv og Sten omgav Kirken, ved hvilken man næppe begravede Folk. I alle Tilfælde er der ikke fundet Grave indenfor Diget.

Udgravningerne godtgjorde saaledes, at Gæsir var det største kendte Handelssted paa Island fra Sagatiden. Det havde vel næppe nogen fast bosiddende Befolkning; men en stadig vekslende Skare af fremmede Handelsfolk, der jævnlige kom igen, Aar efter andet, for at indrette sig midlertidigt i Land, medens de gjorde Forretninger.

Paa Island kendes flere Steder, hvor der aabenbart dreves Handel paa lignende Maade som her; men kun under mindre Former.

Især er Eyrar, det nuværende Eyrarbakki, paa Sydkysten, kendt; men her ses ingen Bodtomter. Vi skal her endvidere nævne Búdareyri i Rødefjord og Gautavik i Berufjord, begge paa Østkysten¹⁾, hvor der findes nogle Boder af lignende Udseende, som de paa Gæsir udgravede, dog i langt ringere Antal.

I »Graagaasen«, Islændernes Lovbog fra Fristatens Tid, hvilken skriver sig fra det 12. Aarhundrede²⁾, findes detaillerede Bestemmelser: »Om Købslutning ved Skibes Ankomst til Landet«

¹⁾ jævnf.: »Ved Vatna Jökulls Nordrand« (Geogr. Tidsskr., 16. Bd., 155 og 172).

²⁾ jævnf.: »Grágás, Islændernes Lovbog i Fristatstidens oversat af Vilhjálmur Finsen IV.

og »Om Havskibe«, af hvilke man faar et i høj Grad klart Indblik i de Forhold, som maa have været raadende paa en stor Handelsplads som Gæsir. Det ses saaledes, at Befolkningen paa Island ikke maatte købe udenlandske Varer af Tilrejsende ved deres Skibe til højere Priser end efter en Takst, der blev sat af dertil antagne Mænd i hver Bydekres.

Det ses endvidere, at der med Hensyn til selve Handelsafslutningerne var bestemte Regler, som ingen ustraffet kunde gaa uden om. Derved tilstræbte man at forhindre lovløse Tilstande, Strid og uforholdsmæssig høje Priser paa Varer. Men man var heller ikke blind for, at fremmede Sømænds og Handlendes Ophold ved Kysten kunde give Anledning til Udskejelser, som ligeledes burde søges forhindrede. Det hedder saaledes i Afsnittet om Hrepsordningen:

»De Mænd, der ligger i Bod ved Skibe (der er ankomne eller skulle afrejse) bør ikke give Udenhrepsmænd — eller Kvinder, der er i den Alder, at de kan faa Børn, om de end høre til Hreppen — Føde«, ligesaalidt maatte man give Føde til omvandrende Tiggere. Man søgte, kort sagt, at forhindre Usædelighed paa Handelsstedet, ligesom man vilde undgaa Tilstrømning af Arbejdsløse og Tiggere.

I hin gamle Tid, da der paa Island slet ikke var Tale om Havneanlæg — hvilket der endnu kun i meget ringe Omfang selv i vor Tid er Tale om — var der til Betyggelse for saavel Enkeltmand, der ejede Hus, som og for flere, der var fælles om et saadant, vedtaget Regler af meget bestemt og omfattende Art, hvilke bl. a. paabød Folk at hjælpe hverandre med at sætte Skibene op paa Stranden eller igen hale dem ud i Vandet. Den enkeltes Ansvar var nærmere fastslaaet, saaledes at ingen kunde være i Tvivl om, hvor det laa.

Særlig vanskeligt var det selvfølgelig at fastslaa hver enkelts Ret og Forpligtelse, naar flere ejede et Skib i Fællig; men ogsaa i saa Tilfælde var der bestemte Regler, for hvis Overtrædelse der var store Bøder og i mange Tilfælde Landforvisning.

Man var berettiget til at søge Havn, hvor Opsætning af Skibe før havde fundet Sted, og saavel Folkene fra Skibet som og de Mænd, der kom for at købslaa med dem, var berettigede til der at benytte Vand og Græsgange; men man havde ikke denne Ret mere end tre Nætter i Træk. Alle Mænd med Undtagelse af Nordmænd skulde betale Hav-

neafgift: en Alen Vadmæl eller Ulden af et Faar eller et Lammeskind med Ulden paa. Jordejeren skulde have Afgiften, men han skulde til Gengæld ogsaa levere Husrum til Skibsredskaber, derhos skulde Skibsstyrerne betale Jordejerne Opsætningsafgift: ni Alen, for Skibet. Skibsstyreren kunde hegne om sit Skib med Græstørv og Sten og foretage dette Arbejde paa Jordejerens Grund paa et Sted, hvor der hverken var Ager eller Eng.

Det følger af sig selv, at Skibsfolkene var pligtige til at bære Varer ud paa Skibet og fra det. De skulde følge Skibet, indtil det var tilbørlig opsat paa Stranden, og vente yderligere fjorten Dage.

Skibene skulde være sødygtige, og der skulde være tilstrækkeligt Vand om Bord (1 Tønde til 6 Mand). Af Rejsende kunde forlanges Betaling for Overfart og Transport af Varer efter bestemte Regler. Det ses af »Fæsteafsnittet«, at Skibe, der kom ved Havn, og der laa over for at handle i Land, havde en Skibsbod paa Stranden. Slige Forhold gjaldt selvfølgelig ogsaa paa Gæsir, hvor Antallet af Boder vidner om den store Trafik, der fandt Sted her. Paa Skrænten Øst og Syd for Boderne kunde Skibe sikkert drages paa Land, om de skulde staa der om Vinteren. De var da beskyttede mod Isgang, og Mandskabet kunde søge Kvarter hos Bønderne.

Efter at Udgravningerne paa Gæsir var sluttede, foretog vi Undersøgelser i Sønder Tingø Syssel, idet vi bl. a. besøgte Gaarden Hof, yderst i Flatødalen, for at bese den derværende formentlige Hovtomt, der dog viste sig ligesaa tvivlsom, som saa mange andre. Det gjaldt for os at finde en Tomt, der kunde egne sig til Udgravning den følgende Sommer. En saadan fandt vi paa Gaarden Hofstaðir ved Mývatn. Paa denne vor Rejse besøgte og opmaalte vi forskellige hidtil ikke beskrevne eller mangelfuldt beskrevne Tingsteder, saaledes Leiðarnes, hvor der forefandtes en Del Bodtomter og Fjosatunga, begge i Fnjoskadalen, samt endvidere Tingø, det store Vaartingsted — et af Fristatens 13 — ved Skjalvandaflljot, hvor der findes en Mængde Bodtomter, og i hvis Nærhed vi paa Skuldatingsø ligeledes fandt mange saadanne, hvilke efter al Sandsynlighed skriver sig fra det Forretningsting (»Skuldating«), som var foreskrevet at skulle holdes ved Siden af Søgsmalstinget (jævnf. Kålund: Island II. 156). Vi fandt ligeledes Bodtomter ved Leiðarhus i Reykjadal,

hvor der, som Navnet antyder, sandsynligvis har været afholdt Efteraarsting (Leið). Endelig skal anføres, at der fandtes ældgamle Sætersteder ved Jökulsaa mellem Gaarden Svinadal og det store smukke Vandfald Dettifoss paa et Sted, der benævnes Holmatungur.

Efter at vi havde foretaget disse Undersøgelser, fortsatte Finnur Jónsson saadanne Øst paa gennem Nordre Tingø Syssel og Nordre Mule Syssel, hvor det bl. a. viste sig, at Hovtomten paa Gaarden Hof i Vopnafjörd desværre var meget ødelagt.

Han afsluttede Undersøgelserne i Sønder Mule Syssel efter at have besøgt forskellige Steder af historisk Interesse, til hvilke vi delvis kom tilbage i 1908. Imidlertid var Daniel Bruun vendt tilbage til Hunavatns Syssel for nu, da Højfjældet lod sig passere, at rekognoscere Fjældvejen fra Vatnsdalens Inderste over Grimstungeheden og Arnarvatnsheden til Kalmanstunga. Derfra passerede han gennem Borgfjörds Syssel til Borgarnes og naaede derfra til Reykjavik. I Begyndelsen af September var vi begge tilbage i København.

I 1908 afrejste vi i Juni Maaned for at fortsætte vore Undersøgelser med Udgravningen af den foran nævnte Hovtomt paa Gaarden Hovstad i i Sønder Tingø Syssel.

Udgravning af Gudehuset paa Hofstaðir ved Myvatn¹⁾.

Det brogede Liv, der som vi har hørt, udfoldede sig ved en af de større Handelspladser i Fristatstiden, var en Side af Befolkningens Levesæt, hvilken skriftlige Overleveringer saavel som efterladte Mindesmærker giver interessante Vidnesbyrd om. En anden Side af samme var de store Offerfester og den hedenske Gudstjeneste, som foregik i Gudehusene, og hvorom man kun har sparsomme Meddelelser i Oldtidslitteraturen. Intetsteds i det øvrige Skandinavien var der hidtil paavist Rester af slige Gudehuse, om hvis hele Udseende og Indretning man var temmelig uklar. Paa Island derimod fandtes spredt rundt i Landet en Del Tomter, om hvilke Traditionen udsagde, at de var Gudehuse,

¹⁾ jævnf. Daniel Bruun og Finnur Jónsson: »Om Hove og Hovudgravninger paa Island« i »Aarb. for nordisk Oldkyndighed og Historie« 1909.

og for fleres Vedkommende maa det bestemt antages, at Traditionen var rigtig, for andre fejlagtig.

Aar 1000 blev Kristendommen som bekendt indført paa Island ifølge en Beslutning paa Altinget. Det er saaledes kun en Periode paa 125 Aar, i hvilken hedensk Gudsdyrkelse fandt Sted i Landet. Naar der alligevel findes en Del utvivlsomme Rester af Gudehuse, maa det især tilskrives det Materiale som var anvendt ved Bygningen af Væggene; de var nemlig af Jordtørv, og de var uden Værdi og fik Lov til at staa, til de smuldrede hen, efter at man sandsynligvis havde fjærnet alt Træ og Værdisager af Bohavet.

Paa Island findes to Benævnelser for slige Gudehuse: Hørg og Hov. Allerede i Eddadigtene tales om »de højttømrede Hov og Hørg« (hof ok hörgr). Medens førstnævnte er fællesgermansk, er Hov kun nordisk i den Betydning. Forskellen paa Hov og Hørg er ikke ganske klar.

I Fristatstiden deltes Landet i 13 Tinglag og hvert af disse i 3 Godord, hver med sit Hovedtempel (hof) og sin Tempelforstander (goði, hof-goði), som vistnok tillige plejede Lov og Ret.

Endnu er man paa Island i Stand til gennem Stednavnene paa Gaarde at paavise de fleste af de 39 Hove, foruden en Del mindre, mere private Hov.

De Gudehuse, som antagelig har været paa alle disse Steder er dog for største Delen nu forsvundne; det viste sig saaledes meget vanskeligt at finde Tomter, som med nogenlunde Sikkerhed kunde siges at være Rester af Gudehuse.

Tidligere er der vel foretaget Udgravninger i saadanne, men derved var der ikke vundet absolut Sikkerhed, vedrørende deres Indretning.

Her i Tidsskriftet (17. Bd., Side 21 o. flg.) er bl. a. beskrevet en Udgravning, som Professor Bjørn M. Ólsen og Daniel Bruun havde foretaget i en Tomt paa Hörgsdal ved Myvatn, alt saa efter Navnet at dømme en Hørg, og andetsteds findes ogsaa Beretninger om saadanne. Det var dog først ved Undersøgelserne i 1908, at det lykkedes med Sikkerhed at konstatere et stort Gudehus paa Gaarden Hofstaðir i Laxaadalen tæt ved Myvatn.

I det hele taget gav Undersøgelsen det Hovedresultat, at Indretningen af Gudehuset særdeles vel lod sig bringe i Overensstemmelse med, hvad man gennem Oldskrifterne kunde vide om slige Bygninger. Ifølge disse hørte der til et Gudehus en større

Festsal, hvor Offergilderne holdtes, medens der samtidig til denne var knyttet et »Afhus«, som inde-sluttede Gudebillederne. Disse vides at have staaet paa smaa Forhøjninger (Stallar) ved Siden af hinanden eller i en Halvkres, og saaledes at de formentlig kunde ses af alle dem, der var forsamlede i den store Hovedbygning, Gildeskaalen. Denne var adskilt fra Afhuset ved en Tværvæg, der var saa lav, at man fra Hallen kunde se Gudebillederne.

I Gildeshallen holdtes Offergilderne af de forsamlede Gæster, der sad paa Langbænke paa hver sin Side. Midt paa Gulvet brændte Ild, paa en Arne, hvorover Offerdyrenes Kød blev kogt (ved Siden af at det rimeligvis blev stegt i Gruber, saaledes som antydet).

Med Offerdyrenes Blod, der samledes i særlige Skaale, bestænkedes ikke blot Gudebillederne i Afhuset, men ogsaa de tilstedeværende Mennesker, for derved at betegne den inderlige Forbindelse, der burde tilvejebringes mellem dem og Guderne.

Paa et Alter i Afhuset laa en hellig Ring, hvorpaa Eden skulde aflægges, en Ring som Hovgoden skulde bære paa sin Arm ved Tingsforsamlinger; thi ogsaa her skulde der aflægges Eder paa Ringen, idet Hovgoden betragtedes som Gudernes Repræsentant.

Gaarden Hofstaðir ligger paa en Terrasse ca. 50 Meter over og Øst for den fra den store Indso Myvatn kommende Laxá, der i rivende Strømhvirvler kommer ned gennem Dalen, idet den baner sig Vej mellem Dalbundens Lavamasser.

I Udkanten af Hjemmemarken, netop hvor denne gaar over i Højderne mod Øst laa Tomterne af: 1) det gamle Gudehov, en i N. S. 45 m lang Bygning, hvortil knyttede sig: 2) en rund grubeformet Tomt ved Hovtomtens søndre Ende, endelig: 3) en stor Fold paa Skraaningen mod Syd-Øst, hvilken havde kunnet rumme ca. 150 Heste.

Det var øjensynligt, at disse Tomter ikke havde hørt til eller dannet Gaardens Indhuse, hvilke sandsynligvis havde ligget, hvor den nuværende Gaard er anbragt: Det viste sig da ogsaa, at Traditionen havde Ret: Den store Tomt var efter alt at dømme virkelig Levninger af et gammelt hedensk Gudehus.

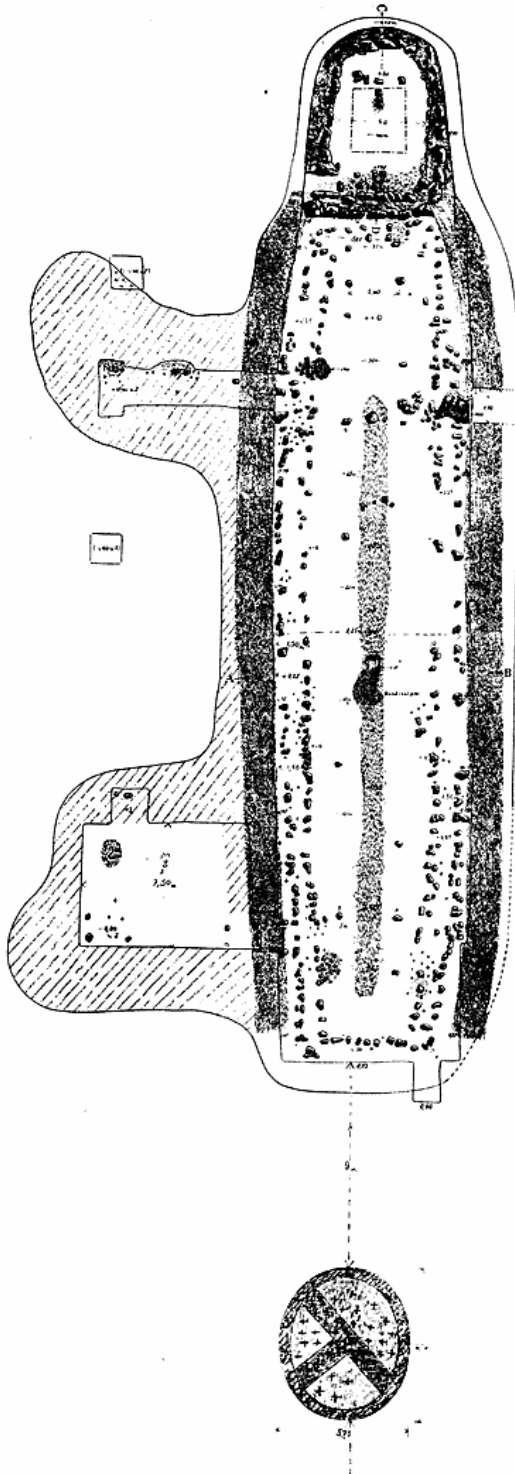
Fra Bakkerne, som hæver sig umiddelbart Øst for Hovtomten, der ligger i Hjemmemarkens yderste Del, ses endnu den Dag i Dag mange gamle Ridestier, hvilke fører ned mod Gudehuset.

Naar de Mænd, som kom ridende til Offerfest,

naaede i Nærheden af Gaarden, saa de Gudehusets store lange Bygning ligge nede ved Foden af Bakkeskraaningen, parallelt med denne og med Dalens Længderetning. Den dannede med sine brune Vægge af Jordtørv og med sine store græsklædte Tagflader, gennem hvis Ryg Røgen steg op af Aabninger, en ret imponerende Bygning, hvis søndre Gavl var bræddeklædt, rimeligvis med udskaarne Vindskeer i Spidsen. Gudehusets nordre Ende havde en mindre, lidt smallere Udbygning, hvis Tag rimeligvis har været lavere end Hovedhusets, og hvis Gavl synes at have været svagt afrundet. Det hele har haft et Udseende, som meget minder om en Kirke med Langhus og Kor. Til dette Billede af Hovets Ydre, som er baseret paa Udgravningerne, i Forbindelse med, hvad man iøvrigt ved om gammel Bygningsskik paa Island, skal endnu føjes, at Husets Vægge var ret lave (ca. $1\frac{1}{4}$ m) og byggede op i zigzagformede Mønstre af Jord- og Græstørv, saaledes som det kendes fra Nutidsbygninger. Endelig skal anføres, at Langhuset viste sig ikke at have et rektangulært Grundplan, idet nemlig Sidevægene var let buede; med andre Ord havde Skibsform med afstumpede lige Begrænsninger for Enderne — uden at dermed skal siges, at just Skibsformen har været tilstræbt. Udefra set har denne Ydervæggenes Form dog næppe været synderlig fremtrædende.

I Langhusets østre Sidevæg saas en Indgang, den eneste paa hele Langhuset, en lignende fandtes paa Afhusets Vestside, altsaa én udefra til hvert Rum.

Naar den tempelsøgende naaede Hofstaðir, satte han sin Hest ind i den omtalte store Fold, hvorpaa han begav sig til Hovedindgangen, som førte gennem den 1,75 m tykke Græstørvsvæg. Naar han havde løftet Foden op over den paa Højkant stillede smalle Tærskelsten, satte han den paa en stor fladliggende Sten, et Par Skridt endnu hen over nogle der anbragte mindre Sten, og han befandt sig i en stor Gildeshal, hvilken optog hele Langhuset, og hvis Længde i Nord—Syd var 36,3 m, men hvis Bredde paa Grund af Sidevæggenes buede Form var noget forskellig. I Norden var den saaledes 5,85 m. i Midten, hvor Bredden var størst 8,25 m. endelig ved Sydenden 6.20 m. Hallen eller Skaalen var ved indre Stolperækker, hvoraf der fandtes Spor ved Stenunderlag for flere af Stolperne, delt i et Midterskih og to Sideskibe. I Midterskibet var Gulvet lidt for-



Hovtomten paa Hofstaðir.

sænket, og her fandtes foruden et Hovedildsted med tilhørende Grube (der rimeligvis har været benyttet til Bagning af Kød), en Række Baal at have været tændte. Disse Langilde (langeldar) begyndte omtrent $2\frac{1}{2}$ m fra den sydlige Gavl og strakte sig gennem Længden af Hallen til i Højde med Indgangsdøren, hvor de ophørte. Sideskibene optoges langs hver sin Ydervæg af faste Forhøjninger, der hævede sig indtil 35 cm over Gulvfladen i selve Skibet, og som var dannede af Jordtørv. Disse saakaldte »Langpalle« var fortil markerede og skærmede af en ikke helt kontinuerlig Række af Sten, ligesom ogsaa Bagsiden havde en saadan Række, der var Understøttelse for Sidevæggens nederste Del, ligesom de ydre Stolperækker aabenbart havde været funderede her. Paa enkelte Steder var Langpallenes Forside meget lidt eller næsten ikke markeret. Dette var saaledes især Tilfældet paa Østsiden i Nærheden af Hovedildstedet. Om der her har været Højsæde af Træ med Højsædestøtter faar staa hen. Antagelig har der foran Langbænkene været anbragt flyttelige Borde af Træ, hvilke kunde borttages, naar der ikke skulde spises. Langs den mod Midterskibet vendende Side af Bordene kunde der anbringes Træbænke. De Personer, som sad her, vendte altsaa Ryggen mod Langildene. Alt ialt kunde der paa denne Maade sidde op mod 150 Mennesker tilbords i Hallen, hvis Nordende under almindelige Forhold efter al Sandsynlighed ikke har været benyttet som egentligt Festrøm. Der findes vel en Fortsættelse at Langbænkene og maaske endog en Tværbænk langs Skillevæggen til Afhuset, men Langilde findes ikke. Denne Del af Hallen dannede da tilsyneladende et Slags Forrum, i hvilken vi ved, at den indtrædende maatte aflægge Vaaben og lign., forinden han begav sig ind i den egentlige Festhal. Her i Forrummet kunde ligeledes Skænkebordet, hvis Plads omtales i Nærheden af Indgangen, og paa hvilket der stod et stort Kar med Drikkelse, tænkes anbragt. Af dette saakaldte Skapker østes Drikken op i Hornene eller Bægrene, som stod paa Bordene.

Foruden det nævne Hovedildsted fandtes andre Madildsteder i Sideskibet ud for begge Ender af Siddepladserne. — Efter al Sandsynlighed har man i nogle af dem bagt Kødet ved Hjælp af ophedede Sten, og idet man under Bagningen tildækkede Gruben¹⁾.

¹⁾ jævnf. Daniel Bruun og Finnur Jónsson: Om Hove o. s. v. (i Aarb. f. nord. Oldk. o. Hist. 1909) samt Bjørn M. Ólsen: Om Ordet Seyðir (sammesteds).



Gudehovet paa Hofstaðir.
Vestre Væg i Hallen med Langbænken, set fra Syd
mod Nord. En Dynge Sten ses ved Bænkens Forkant (i For-
grunden). De tilhører et Ildsted.

Hvad Taget angaar, var det som berørt klart, at det havde hvilet paa fire Søjlerækker; men om det har været Aastag eller Spærttag kan ikke afgøres, men hvad enten det ene eller andet var Tilfældet, kunde man sikkert fra Gulvet se den indvendige Tagbeklædning, eftersom slige Bygninger altid savnede Loft. Røgen fra Ildstederne trak op gennem Aabninger i Tagryggen, hvilke var forsynede med et Dække til at aabne og lukke, ligesom i vore Dage i de færøske Røgstuer.

Til Vidnesbyrd om, at der i Hallen var for-
tæret store Kvantiteter af Kød, fandtes en Mængde
Knogler af Husdyr, hvilke efter Zoologen Herluf
Winges Bestemmelse var af Faar, Geder, Okser,
Svin, Heste samt Kuller — mest af Faar. Desuden
fremdroges nogle Brugsgenstande.

Vi kommer nu til en kort Omtale af det min-
dre Husrum for Nordenden af Hallen, hvilket maa
opfattes som Hovets »Afhus«. svarende til Koret
i de kristne Kirker. Men medens der i disse jo
er Adgang fra Langhuset til samme, viste det sig
ikke at være Tilfældet mellem Hallen og Afhuset.
I den tilbagestaaende Del af Tværvæggen, mellem
de to Rum fandtes ingen Dør. En saadan fandtes
paa Afhusets Vestside, altsaa indad mod Tunet og
Indhusene, hvilket let forklares ved at Tempelpræ-

sten, Goden, var den samme der ejede Gaarden,
og kun han skulde formentlig have Adgang til det
helligste Rum. Dettets Længde var 6,2 m. Bred-
den 4 m. Det har maaske været afrundet i Hjør-
nerne mod Nord. Desværre havde der i Tidens
Løb fundet nogen Forstyrrelse Sted af dette Rums
øverste Del, saaledes at det ikke kan afgøres, om
Tværvæggen mellem det og Hallen har været ført
helt op til Tagryggen, eller om man fra Hallens
nordlige Del (Forhallen?) har kunnet se ind i Af-
huset, hvor Gudebillederne formentlig stod. Midt
imellem Sidevæggene i Rummets nordre Del fand-
tes nogle flade Sten, som tilsammen dannede et
lille Ildsted, paa og ved hvilket der dog kun fand-
tes lidt Trækul, samt et Par Dyreknogler. Nogle
Sten, som laa paa Gulvet, Nord for Ildstedet, dan-
nede ikke nogen sammenhængende Række, og
kunde nok have udgjort Fundamentet for noget
som skulde anbringes i Nærheden af Ildstedet
(Gudebilleder?)

Ved Rummets Sydende ud fra Tværvæggens
Mitte stod en lille Forhøjning, der sprang 90 cm.
frem, og hvis Overflade var brolagt med Sten. Dens
Bestemmelse er uklar.

Ved Hovtomtens sydvestre Hjørne laa en Ud-
bygning, der ikke synes at have haft nogen For-



Gudehovet paa Hofstaðir.
Grubeformet Ildsted (Snit)
ved vestre Langbænk i Hallens Nordende — hvilket utvivl-
somt har været benyttet til Bagning af Kød paa ophedede
Sten. En Dynge saadanne ses ovenfor Gruben, der er fyldt
med Aske og Jord.

bindelsesgang gennem Væggen til Hallen; men som maa opfattes som en Indhegning, maaske til Opbevaring af Materiel til Brug i Hovet. En længere nordpaa fra Hallens Vestvæg udskydende flad Jorddyngge, viste sig at dække over Køkkenaffald o. l.

Endelig fandtes, som berørt, 9 Meter fra Hovtomtens Sydgavl en ovalformet lav Indhegning (5,75 à 6,70 m i Diameter foroven) indenfor hvilken der laa en stor, regelmæssig dannet skaalformet Fordybning, hvis største Dybde var 1,80 m i Midten. Bunden af denne Grube var fyldt med et Lag af Aske, Trækul, Husdyrknogler og en Mængde Sten af ganske lignende Størrelse og Art (Lava) som de, der fandtes i de omtalte Gruber i Hovtomten. Det var aabenbart en Affaldsdyngge, i hvilken man efter hvert Offergilde havde udtømt Kul, Aske og Sten fra Ildstederne, Knogler o. l.

Den udgravede Hovtomt paa Hofstaðir blev igen tildækket uden at der fandt nogen Forstyrrelse Sted af Vægge, Bænke, faste Ildsteder o. s. v., saaledes at dette til Dato ret enestaaende Mindesmærke vedblivende er bevaret.

* * *

Medens vi laa paa Hovstad, modtog vi Meddelelse om, at man i Dalvík i Øfjord havde fundet nogle hedenske Grave. Finnur Jónsson besøgte derefter Stedet og fik Vedkommende til at lade Terrænet ligge urørt, til vi i 1909 kunde foretage en Udgravning.

Efter at Undersøgelserne paa Hovstad var til Ende gik vi til Østlandet, idet forskellige Mindesmærker, navnlig Hovtomter, blev besøgte.

Ved en Udflugt fra Gaarden Mødrudal, sydligst i Norder Tingø Syssel, hvilken Daniel Bruun udstrakte til hen imod Vatna-Jökulls Nordrand, indhentes forskellige geografiske Oplysninger, ligesom der blev truffet forlængst nedlagte Ødegaarde, baade i Nærheden af og Syd for Mødrudal, saaledes ved Arnardalsvatn, som og i Egnen Vest for Bru ved Jökelsaa (i Norder Mule Syssel). Derpaa besøgte Jökeldalens Fortidsmindesmærker: paa Fjældtoppen Torsfell, hvor Traditionen siger at der har været et hedensk Tempel, kunde intet saadant konstateres; ved Hofteig fandtes paaviselige Spor af et saadant, foruden af endnu en Tomt, ved Hrafnabjörg var der gamle Indhegninger og Tomter, som tilskrives hedensk Tid o. s. v. Dette Aars Undersøgelser afsluttede vi i Egnen ved Lagarfljótt, hvor Stedet for Krakalækur Ting-

sted krokeredes, ligesom vi paa Freysnes vel konstaterede en Mængde Tomter, men ikke heller her kunde paavise nogen Hovtomt, saaledes som man tidligere har villet. Som en Mærkelighed kan anføres, at der i Egnen ved Lagarfljót findes Kresrunde Bygninger med Græstørvsvægge og bikubeformet Tag, hvilke bruges som Lader. De er enestaaende paa Island.

I Slutningen af August Maaned var vi tilbage i København.

Til Undersøgelserne i 1909 landede Jónsson paa Østlandet og Bruun i Reykjavik, hvorefter vi hver for sig besøgte forskellige Egne.

Jónsson studerede saaledes atter Hovtomter paa forskellige Steder, medens Bruun bl. a. foretog Undersøgelser i Borgarfjord og Myre Sysler. Her besøgte saaledes Gilshakki i Hvítarsíða, hvor Illuge den Sorte og dennes berømte Søn Gunnlaug Ormsunge boede, og derpaa en stor underjordisk Hule i Lavamarken Syd for Surtshellir, hvilken nylig var opdaget. I den findes Vidnesbyrd om, at ogsaa her har Fredløse holdt til. I Størrelse og Længde staar den ikke tilbage for Surtshellir, som forøvrigt nu er bleven delvis spærret ved Nedstyrtning.

Derpaa foretoges en Udflugt paa Tvídægri til Egnen ved Ulfsvatn, hvorfra der fandtes en Ridevej ned gennem Kjarrá-Dalen til Gaarden Nordtunga.

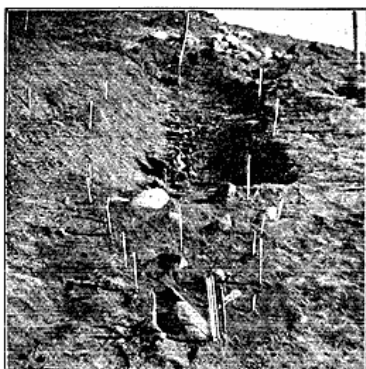
Siden mødtes vi til Udgravningen af et formentligt stort Gudehus paa Gaarden Ljárskógar i Dala Syssel. Grundplanen af dette har været gengivet som typisk for Gudehusene baade herhjemme (bl. a. i Danmarks Riges Historie, I, S. 201) og i Udlandet; men det viste sig desværre, at der slet ikke kan være Tale om noget Gudehus, derimod havde der været smeltet Myremalm paa Stedet.

Iøvrigt var der paa Gaardens Tun Rester af en ældgammel Græstørvkirke med Kirkegaard, en af de ældste der kendes i Landet.

Efter Udgravningen foretog vi hver især nogle Undersøgelser paa forskellige Steder. Jónsson var saaledes bl. a. paa Snæfellsnes. Tilsidst mødtes vi igen paa Øfjord, hvor der nu til Slutning skulde foretages en Udgravning.

En hedensk Gravplads i Dalvík i Øfjord.

Tidligere har her i Tidsskriftet været gjort Rede for forskellige Undersøgelser af hedenske



Fra Gravpladsen i Dalvik
Baadens Plads.

De hvide Pinde angiver Findesteder for Jærn-
nagler, hørende til Rælingen af Baaden.
Den nordre Halvdel er udgravet den søndre
ikke. Her ses større Sten at have været an-
bragte i Baaden.

forhold; det lykkedes os imidlertid i Sommeren 1910 at foretage en Udgravning af en stor hedensk Gravplads i Dalvik paa Øfjordens Vestside, hvor man som berørt Aaret før stødte paa Dysser under Planering af et Stykke Jord til Agerland.

Tæt ved Stranden paa Landnamsgaarden Upsirs oprindelige Jord (nu tilhørende Nabogaarden Brimnæs) fandtes ialt 13 Grave, hvortil kom endnu en lidt længere borte ved Brimnesaa. Det var aabenbart hovedsagelig en Familiegravplads, paa hvilken der, i de godt 100 Aar Hedenskabet havde været, efterhaanden var nedlagt Mænd og Kvinder med deres Rideheste og Hunde foruden en Del andet Gravgods. Ja i en af Gravene fantes nedlagt et Menneske i en 7½ Meter lang Baad, hvilken Gravskik, der er godt kendt fra det øvrige Norden, og som ogsaa omtales i Sagaerne, her for første Gang konstateredes paa Island. Selve Baaden var næsten for-tæret, kun Klinknaglerne og lidt Egetræ var tilbage, hvilket iøvrigt ogsaa fremgik af den i Undergrunden gravede Plads til samme, hvilken aabenbart nøjagtig svarede til Baaden.

Tre af Gravene fremtræder ret tydeligt i Ter-rænet som smaa, lave Langdysser (de to af disse

¹⁾ Daniel Bruun: 1) Arkæologiske Undersøgelser, 15 Bd.

2) Ved Vatna Jökulls Nordrand, 16 Bd.

3) Udgravninger paa Island. Hedenske Grave — et Gudehus (Hørg) 17 Bd.

²⁾ Se nærmere herom i Artiklen: »Dalvík Fundet« i »Aarb. for nordisk Oldkyndighed og Historie« 1910 af Daniel Bruun og Finnur Jónsson.

Grave¹⁾, hvilke paa Grund af deres Karakter som oftest kun lejlighedsvis bliver tilgængelige, naar Vandflod, Sandflugt eller Markarbejde afdækker dem. Kun meget faa Gravfund er blevne optagne under Omstændigheder, der tillod en mere ind-gaaende Under-søgelse af Fund-

laa paa Toppen af hver sin lille Grusbanke), medens Resten ikke var til at skelne, forinden man havde fjærnet det Lag af Rullesten, som gruppevis dækkede over dem.

Gravene viste sig at være grubeformede og ind-til ca. ½ Meter dybe. De var anbragte i Undergrundens blaa Moræneler og Grus. Gulligfarvet Sand og Jord var siden fyldt paa, hvornæst det hele var dækket med Sten og Jordtørv.

Fra Gravpladsen ser man i Nord Mundingen af Øfjorden ligesom i Vest ind over det jævne Underland til Gaardene Brimnæs og Upsir, hvilken sidste ligger ca. 1000 Meter fra Stranden. Bag den hæver Bjærgene sig. Brimnæsaaen skærer sig ned gennem Underlandet mellem de to Gaarde og naar Kysten Nord for Gravene, medens en tørlagt Lavning gaar ned til Stranden umiddelbart Syd for Gravpladsen.

Ligene var øjensynligt anbragte med Benene ud efter Fjordmundingen, saaledes at Ansigterne vendte samme Vej.

Gravpladsen ved Dalvik, paa hvilken Mænd og Kvinder med Husdyr er dyssede, frembyder i flere Henseender stor Interesse, uanset at Gravgodset, sammenlignet med tilsvarende fra det øvrige Skandinavien, kun er ringe, hvilket iøvrigt ikke bør forbavse, naar Hensyn tages til de andre hidtil fremkomne islandske Gravfund, hvor Forholdet er det samme.

Vi har her fjorten Dysser, i hvilke der har været nedlagt 13 Mennesker, 7 Heste og 4 Hunde eller Dele af saadanne. I 1 Tilfælde er Liget nedlagt i Baad sammen med Hest og Hund, i 1 Tilfælde har Hesten fundet Plads i selve Graven hos sin Herre, i 4 Tilfælde i samme Dysse og i 1 Tilfælde i en særegen Dysse. Hundene ligger i alle 4 Tilfælde i samme Grav som Herren. De fleste af Menneskeligene ligger i udstrakt eller saa godt som udstrakt Stilling; men i 3 Tilfælde maa det anses for utvivlsomt, at Vedkommende har været dysset i siddende eller bøjet Stilling.

Samtlige Heste er aabenbart vedkommendes Rideheste, der har tjent dem i levende Live, hvad enten det var Mænd eller Kvinder. En af disse har endog haft en Hingst. Fund af adskillige Bugjordspænder, et Stangbidsel samt Nagler, der rimeligvis skriver sig fra Sadler af Træ, vidner om, at ogsaa Ridetøjet er fulgt med i Graven. Stigbøjler er ikke fundne; men de brugtes ogsaa af Horn, hvoraf Eksemplarer findes i Musæet i Reykjavik.

I den første Tid af Islands Bebyggelse var Jærn rimeligvis en saa kostbar Vare, at man undgik at benytte det, hvor man kunde; at der derfor heller ikke findes Beslag til Hestehovene, bør ikke forbavse. Endnu til de seneste Tider har man stundom undladt at benytte saadant selv til Rideheste.

I alle Tilfælde, hvor Hesten ligger i samme Grav som dens Herre, ses den at være anbragt ved Fodenden af dens Lig, i de fleste Tilfælde med

Halsen vendt fremefter — bort fra vedkommende. Kun i et enkelt Tilfælde vender Halsen mod Fodenden af Menneskegraven.

I samtlige Tilfælde ses det, at Hestens Hoved er bleven aftaget, fjærnet fra sin Plads og anbragt ved Bugen eller midt paa Kroppen. Fra andre Gravfund

paa Island kender man Tilfælde, hvor Hestens Hoved alene er dysset uden Kroppen; men den her fremtrædende Gravskik er, saavidt vides, ikke før konstateret paa Island. Hvilken Forestilling de gamle Islændere har knyttet til denne Skik er tvivlsomt.

I 2 Tilfælde kan Gravene utvivlsomt betegnes som Mandsgrave, efter som der i dem er fundet Vaaben (Spyd); netop i begge disse fandtes Vægtlodder af Bly, hvilket lader formode, at de Dyssede har drevet Handel, som saa uendelig mange af Datidens Mænd. Gaar man ud fra, at Glas- og Ravperler, endvidere at et skaalformet Metalspænde er Kvindesmykker, samt at Stengryder hører til Kvindeudstyr, faar man 4 Kvindegrave, i en af dem er fundet 19 Spillebrikker af Ben.

Om Resten af Gravene kan det ikke siges, hvorvidt de var for Mænd eller Kvinder, da de enten intet Gravgoods fandtes eller saadant ikke giver Holdepunkt for Bedømmelsen. Dette er saaledes Tilfældet m. H. t. den Dysse, hvori Baaden

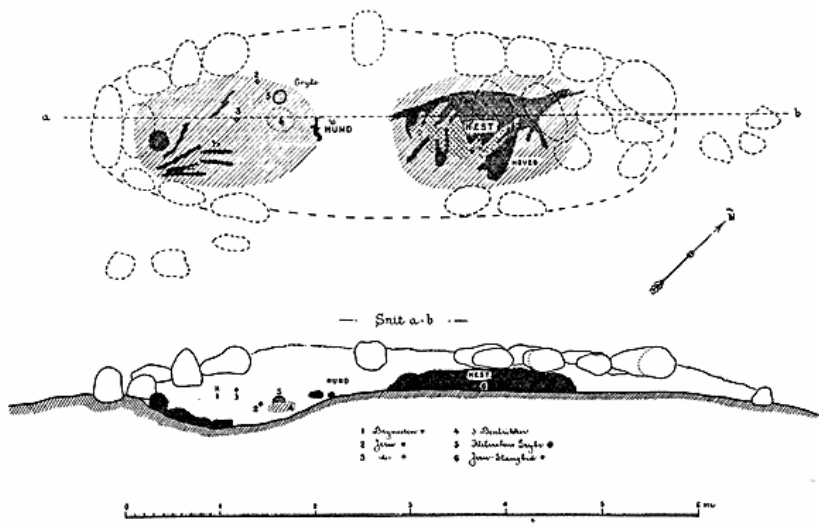
fandtes. Rimeligst er det vel at antage, at der her er jordet en Mand. Det er iøvrigt i saa Henseende interessant, at netop en af Gaarden Upsirs Ejere, Karl den Røde, siges at være begravet i et »Skib« (hvorved ogsaa forstaas Baad); men det udtales rigtignok samtidig, at han forlangte at blive dysset paa en Gaard Karlsaa, som han ogsaa ejede, og som ligger noget længere ude i Fjorden. Herfra

vilde han nemlig kunne se de Skibe, som sejlede ind og ud ad denne. Ved Karlsaa har det dog ikke været muligt at konstatere hans Grav i en Grusbakke, til hvilken Traditionen knytter samme.

Ifølge Sagen om Svarvølerne blev han dræbt netop i den omtalte Lavning, som ligger umiddelbart Syd for Gravpladsen

ved Dalvik, hvor der ogsaa dræbtes flere andre. Hvis disse sidste skulde være begravede paa selve den af os undersøgte Gravplads, maa det nærmest have været i de Dysser, hvori intet Gravgoods er fundet. Beliggenheden af de to Mandsgrave, i hvilke der er fundet Vaaben (Spyd), er nemlig umiddelbart op til Kvindegrave, saaledes at det ligger nærmest at antage, at vi her har at gøre med Hushønde og Hustru eller i alle Tilfælde med nære Paarørende, som er bleven nedlagte Side om Side under fredelige Forhold. Gravpladsen ved Dalvik bringer i alle Tilfælde Bud fra Islands ældste Tid og fortæller os, at Kvinden dyssedes med samme Højtidelighed som Manden, hvoraf man tør slutte, at hendes Stilling i Livet — skønt hun blev købt — dog var en høj og fremtrædende, hvorom tidligere Fund af Kvindegrave ligeledes bærer Vidne.

Udgravningerne i Dalvik var de sidste, som vi, i Henhold til det af os stillede Program, havde udført for de af Carlsbergfondet bevilgede Penge.



Gravpladsen ved Dalvik.
Snit og Grundplan af en Dysse fælles for en Kvinde (?) og hendes Hingst.

For Islands Vedkommende staar endnu tilbage Udgravninger paa Papø, til hvilke der forhaabentlig kan skaffes Midler. Derefter vil der endnu være et betydeligt Arbejde tilbage med Udnyttelse af det gennem mange Aar indsamlede Materiale (Opmaalinger, Tegninger, Beskrivelser af Mindesmærker o. l.), hvoraf dog allerede en ikke ringe Del er publiceret.

Takket være de Bevillinger, som Regering og Rigsdag samt Carlsbergfondet har ydet, saavel som ved den Støtte, som paa forskellig Vis er ydet Undersøgelserne af Nationalmusæets II Afdeling, det islandske Oldsagselskab og den islandske Regering

samt endelig ved den Imødekommenhed, den islandske Befolkning har vist — er der nu tilvejebragt Resultater, som forhaabentlig vil bidrage til at kaste nyt Lys over gamle Kulturforhold paa Island. Samtidig er der ogsaa foretaget Iagttagelser, hvilke mere har taget Sigte paa Nutidsforhold; her til maa henregnes Rekognosceringer af de gamle Fjældveje gennem Landets Indre og disses Afmærkning, hvorom der for en Del af Røuternes Vedkommende allerede har været gjort Rede ogsaa for »Geografisk Tidsskrift«'s Læsere, medens der endnu staar tilbage at omtale Resten.

Mindre Meddelelser.

10. internationale geografiske Kongres afholdes i Rom fra 15.—22. Oktober 1911 under Protektorat af Hs. Maj. Kongen af Italien. Præsidenten for Kongressen er: Marquis Raffaele Cappelli; Vicepræsidenter: General, Greve Luchino dal Verme og Professor Comm. Elia Millosevich; Kasserer: Advokat Felice Cardon og Generalsekretær: Kommandant Giovanni Roncagli, Generalsekretæren for Geogr. Selskab i Rom.

Følgende Emner vil blive behandlet:

1. Matematisk Geografi.
2. Fysisk Geografi.
3. Biogeografi.
4. Antropogeografi og Etnografi.
5. Økonomisk Geografi.
6. Landsbeskrivelser.
7. Historisk Geografi og Geografiens Historie.
8. Metodologi og Didaktik.

Medlemsbidraget er for ordentlige Medlemmer 25 Frcs., overordentlige Medlemmer 12½ Frcs. Indmeldelser sker hos Advokat Filice Cardon, Società Geografica Italiana, Roma. Via del Plebiscito 101. Nærmere Underretning kan faas i Det kgl. danske geografiske Selskabs Sekretariat.

Forfatteren Knud Rasmussen tiltraadte medio Juli en Polarekspedition til det nordvestlige Grønland paa Skibet »Motor«. Han ledsagedes af Cand. P. Freuchen, kendt fra Danmark-Eksped. Det er deres Agt at forblive flere Aar der oppe, oprette en Handelsstation ved Kap York og efter 3 Aars Ophold i disse Egne da at udstrække deres Undersøgelser til Amerikas Polarlande.

Befolkningen paa Madagaskar. Den sidst publicerede officielle Statistik angiver Indbyggerantallet til 2,706,661, af hvilke 7606 var af fransk Oprindelse; 2088 andre Evropeere, hvoriblandt 1255 Englændere; 3602 Asiater, 1978 Afrikanere; Resten Malagasser. De to folkerigeste Provinser var Central

Imerina og Farafanga med over 300,000 Indb. Syv andre Provinser af de 30 havde en Befolkning af omkring 100,000.

En Eksped. til Papuaerne. Under Ledelse af en finsk Videnskabsmand, Dr. Gunar Landtman fra Universitetet i Helsingfors, afgik i Midten af Februar en Forsknings ekspedition, der har valgt Papuaerne til Objekt. Nord for Kap York, Nordspidsen af det australske Fastland, ligger der paa Halvvejen til Ny Guinea i Torresstrødet den lille Ø Badu paa ca. 10° sydl. Br. Denne Ø skal være Standkvarter, og herfra skal først og fremmest gøres Ekskursioner til Øen Saibai ved Kysten af Ny Guinea. Derefter har man paatænkt at gaa over til det under engelsk Protektorat staaende Kystdistrikt, hvor Kystlandskabet Daudai, som i Retning af Papuagolfen mod Nord begrænses af Fly-Rivers mægtige nedre Løb, skal gennemforskes. Imellem Fly-Rivers Munding og Papuagolf ligger en Række anseelige Øer, hvis Indb. kun har været i ringe Berøring med Evropeere. Man maa antage, at de dels er blevne befolkede fra Australien, men vel dog mest fra Ny Guinea. Over Vandringerne vil man nu se at skaffe Klarhed. Hvad deres Religion angaar, da ved man, at der eksisterer en ejendommelig Heltetilbedelse med tilhørende Ceremonier hos dem. Disse skal forøvrigt i den nyeste Tid være kommet til dem fra Fastlandet.

Kulproduktionen paa Spitzbergen. Den britiske Vicekonsul i Bergen beretter, at Trondhjem — American Coal. Comp. sidste Vinter fik optaget 7500 Tons Kul. Arbejdet var imidlertid ikke saa meget beregnet paa at faa Kullene frem som at faa Mineværkerne færdige før Frostens Indtræden. Sommeren i Aar skulde fuldstændig helliges Installation af Maskinerier, og i Oktober vil den regelmæssige Minedrift begynde. Man venter til næste Aar at kunne faa 50—60,000 Tons Kul, der alle skal sendes til Norge. Kullene skal være af fortrinlig Kvalitet og kan bringes frem med en lille, men dog forholdsvis god Fortjeneste.