

Udgravninger paa Island.

Af Kaptajn Daniel Bruun.

I.

Hedenske Grave.

Som i Artiklen „*Ved Vatna Jökulls Nordrand*“) berørt, blev der i Sommeren 1901 fremdraget to Grave, paa Islands Østland: I *Norder Mule Syssel* tæt ved Gaarden *Brú* (Bro) og paa Bredderne af „*Jökelsaa med Broen*“ fandtes et Skelet af et Menneske og ved det en Del Glasperler, Rester af vævet Uldtøj samt et „skaalformet Spænde“, der havde været fastgjort til to sammenlagte Uldsnore, hvilke var bundne sammen med en fin grøn Uldtraad til Smykkets Torn. Tæt Nord for Liget havde været begravet en Hest. Endelig fandtes et Jernspænde (til Buggjord?). (Fig. 1—5).

Et lignende Fund gjordes i samme Syssel paa Gaarden *Sturlaflöturs* Ejendom, hvor et Menneskeskelet ligeledes havde været begravet ved Siden af en Hest. I dette Tilfælde fandtes en Del af Hestens Bidsel m. m. Af Smykker fandtes kun en Glasperle.

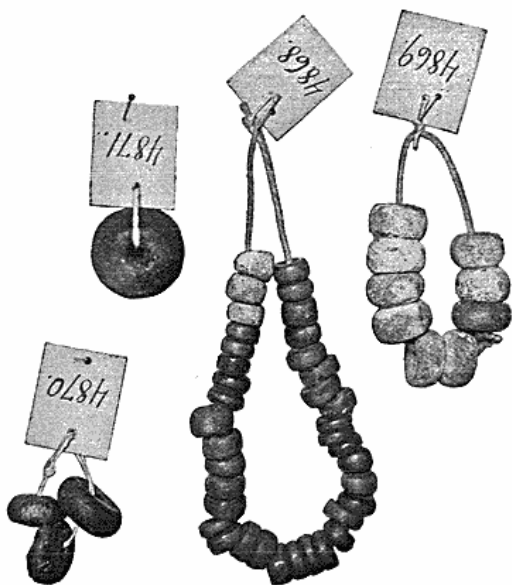


Fig. 1. Fundet fra Brú. Glasperler.

Reykjavik Museums Løbe-Nr. 4868: De største 1 cm. i Diameter med stort Hul. 4869: Blaa-grønne med forholdsvis mindre Huller. 4870: Graa, 2 itubrudte. Der ses ligesom en ydre porøsere Skal udenom. 4871: 1 stor Glasperle med lille Hul, knap 2 cm. i Diam. Samtlige Perler synes oprindeligt at have været af grønt og blaat Glas. Ved Forvitring er de blevne næsten hvidlig graa.

1) „*Geogr. Tidsskr.*“: 16 Bd. Side 162 og Særtryk Side 8.

Begge Fundene mentes, efter Gravgodset at dømme, at have indeholdt Kvindelig.

Siden da er der fremkommet utvetydige Beviser for, at i det mindste det ene af disse Lig har været af en Kvinde. Efter Forfatterens Anmodning har Læge *Gudm. Björnsson* i Reykjavik nemlig undersøgt Kraniet og Skeletdelene fra *Brú*, hvilke bero i Museet i Reykjavik sammen med Fundet.



Fig. 2. Jernspænde. (Brú).
6,8 cm. langt. 4,7 cm. bredt.

Samtidig og for Sammenligningens Skyld undersøgte Doktoren tillige et Par Kranier, der var fundne ved *Kroppur* i Øfjordsdalen ikke langt Syd for Akureyri, hvilket Fund derfor først skal omtales.

Kropp Fundet.

I Aaret 1900 modtog Oldsagsamlingen i Reykjavik et Fund fra Gaarden *Kroppur*.

Det bestod af:

Levninger af to Menneskeskeletter.

Et Spyd af Jern (Fig. 6).

En Økse af Jern (Fig. 7).

Et pladeformet Bronzebeslag til et Etui (?). I Beslagets ene Ende er en Bronceanal anbragt (Fig. 8).

Nærmere Oplysninger om dette Fund manglede, hvorfor Bestyreren for Samlingen anmodede mig, hvis jeg kom i Nærheden, om at se at skaffe saadanne.

Da jeg i Sommeren 1902 kom gennem Øfjordsdalen efter at have foretaget Undersøgelser paa Sprengisandur, fandt jeg Lejlighed til at besøge Findestedet.

Gaarden Kropps Beboeshuse ligger højt tilvejs paa en Bakke tæt Vest for Landevejen, der løber fra Akureyri og ind i Øfjordsdalen. Fra Gaarden er der en ypperlig Udsigt mod Syd ind i Dalen, ligesom i Øst ned over Elven til Gaardene hinsides denne. Et brugeligt Vadested findes lige nedenfor Kropp-



Fig. 3. Skaalformet Spænde (Brú).
10,8 cm. langt. 6,9 cm. bredt. 2,5 cm. højt paa Midten. Den øverste
gennembrudte løse Plade er nittet paa den underste.

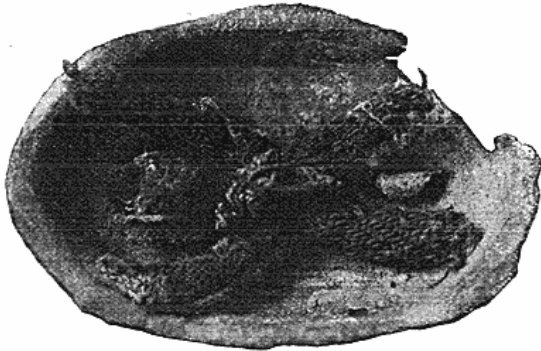


Fig. 4. Bagsiden af foregaaende
med de uldne Snore, saaledes som de antagelig har været anbragte
om Spændets Torn. Snorene er af brunt groft, vævet Tøj, der er sam-
menrullet, fyldt med Uld og sammensyet langs Kanten med lange Sting.
En tynd, grønfarvet Snor af meget fin Uld er fastgjort om Tornen og
Uldsnorene. Det synes, som om den har været forsynet med en Dusk,
der aabenbart da har hængt ned fri af Spændet.



Fig. 6.



Fig. 7.



Fig. 8.

Fig. 6—8. Kropp Fundet.

Nr. 1 Spydblade af Jern, 40 cm. langt.
Nr. 2 Økseblade af Jern, 17,2 cm. langt, Eggen 9 cm. lang.
Nr. 3 Etui(?) af Bronze med Naal (9 cm. lang).



Fig. 5. Prøver af Dragten (Brú).

Øverst t. H.: Et Stykke af Kjolens Halslinning (9,8 cm. langt). Kanten er grønfarvet. Tøjet
brunfarvet med indvævede, grønne Stregornamenter i Møander (kan dog ikke ses her i Gengivel-
sen, eftersom Farverne falde sammen). Kjolen har været foret med hvidt, fint Uldtøj.

Længere mod NØ. og N. ses Fjældene Øst og SØ. for Øfjorden.

Ved Anlægget af Vejen er denne ført hen langs Elvens vestre Bred og langs Foden af Dalens vestlige Affald. Gaarden Kropp ligger saaledes paa en Af-sats af dette Affald. Af den nederste Skrænt af Af-faldet er hist og her bortskåret lidt for Vejens Skyld, ligesom man et og andet Sted har taget Grus, hvormed der er efterladt Vidnesbyrd i Form af Huller, Grusgrave o. l.

En saadan Grusgrav ligger netop nedenfor Kropps Beboelseshuse og lige ved Vejen. Efter Sigende var her tidligere ligesom en lille Udløber af Bakken, der stod som et lille Næs ud mod Dalen, men det blev bortskåret til Vejfyld, og nu er kun Graven tilbage.

Ved Arbejdet, som her fandt Sted, blottede et Par Daglejere de ovenomtalte, til Museet indsendte Genstande.

Efter de Oplysninger, som jeg fik paa Stedet, var Fundforholdene følgende:

3 à 4 Fod under Jordoverfladen paa Bakkens ovennævnte lille Fremspring og umiddelbart ved sam-mes Skrænt paa et Punkt, der nu er bortgravet, men som ligger en 30 à 40 Fod Vest for Vejen c. 15 Fod over samme og c. 20 Fod over Elvens Vandspejl, fandtes Skeletdele af to Lig.

Østligst laa et Skelet i Retningen omtrent Nord—Syd. Ved dettes ene Side fandtes Spydet, ved den anden Øksen, omtrent ud for Hoftens.

Omtrent 3 à 4 Fod SV. for foregaaende fandtes et andet Skelet, hvis Hoved, saavidt erindres, var større end for førstnævntes Vedkommende. Dette Skelet laa omtrent i samme Retning (N.—S.) som det andet. Ved dette fandtes den anførte Genstand af Bronze.

Ligene havde været nedlagte, uden at man kunde se Spor af Sten eller lignende omkring dem.

Der fandtes intet andet end de indsendte Genstande.

Efter Gravgodset at dømme kan det ene Lig — det østligste — kun være af en Mand, men det vest-ligste synes paa den anden Side — at dømme efter den Omstændighed, at der ingen Vaaben fandtes, men derimod en Genstand, som nærmest synes at være kvindelig — at have tilhørt en Kvinde.

For Skeletdelenes Vedkommende henvises til Læge G. Björnssons Undersøgelse, hvilken vi nu skal gen-give.

To Skeletter fra den islandske Oldtid.

„I Sommeren 1901 fandt Kaptajn Daniel Bruun en Oldtidsgrav i Nærheden af Gaarden *Brú* i Múla-

syssel. Foruden Knogler af et Menneske og en Hest fandtes der paa Stedet forskellige Smykker samt Rester af Klædningsstykker, men ingen Vaaben. Kaptajn Bruun mente, at der her maatte være Tale om en Kvindegrav — en fornem, højbaaren, islandsk Oldtids-kvinde fra Hedningetiden.

I Sommeren 1900 fandt man ved Gaarden *Kroppur* i Øfjordsyssel en anden hedensk Grav, hvorfra ikke sagkyndige Folk optog Rester af to Menneske-skeletter samt forskellige Jernsager, hvoriblandt en Økse, hvorfor man gik ud fra, at Knoglerne maatte stamme fra Mandfolk.

I Museet i Reykjavik fik *Brú-Fundet* og *Kropp-Fundet* Plads Side om Side, og nu viste det sig, at *Be-nene* fra *Brú* var betydelig større end *Benene* fra *Kropp*; af den Grund blev der ydret Tvivl om Rigtigheden af Kaptajn Bruuns Anskuelse angaaende *Benene* fra *Brú*.

For nu at faa Vished i denne *Şag* har Kaptajn Bruun opfordret mig til at undersøge de nævnte Knogler, for om muligt ad antropologisk Vej at naa til en sikker Afgørelse af det omhandlede Spørgsmaal. Sin egen Anskuelse havde han udelukkende bygget paa det arkæologiske Fund, Smykkerne, Klædningsstykkerne samt Mangelen af Vaaben.

Dette Hverv har jeg paataget mig, idet jeg dog maa forudskikke den Bemærkning, at jeg ikke er An-tropolog, hvorfor det heller ikke er min Hensigt at forsøge at levere en detailleret, videnskabelig Beskri-velse af de foreliggende Skeletdele, men hovedsagelig kun at fremhæve, hvad der kan tjene til Belysning af *Kønsspørgsmaalet*.

1. *Brú-Fundet*.

Af *Størrelsen* alene kan man meget hyppigt ikke bedømme, om en Knogle tilhører et mandligt eller et kvindeligt Skelet. Mandens Hovedskal er gennem-snitlig større, de lange Rørknogler længere og tykkere, men der gives Kvinder, som er meget over Mændenes Middelstørrelse, og Mænd, som ikke naa Gennemsnittet for Kvinder. Mere afgørende er Knoglernes ydre Form. Formforskellen mellem det kvindelige og mandlige Bækken er saa stor, at en Fejltagelse næppe er mulig. Hovedets Form er ogsaa hyppigst noget forskellig, men denne Forskel er meget mindre tydelig og mere inconstant, saaledes at det jævnlige er umuligt at bestemme *Kønnet* efter Hovedets Form alene¹⁾. Nogen Forskel er der ogsaa i enkelte andre Knogler f. Eks.

¹⁾ *Quain's Elements of Anatomy* Vol. I 1882 Pg. 79.



Fig. 10 (Brú)

Fig. 9 (Brú)

Fig. 15 (Kropp)

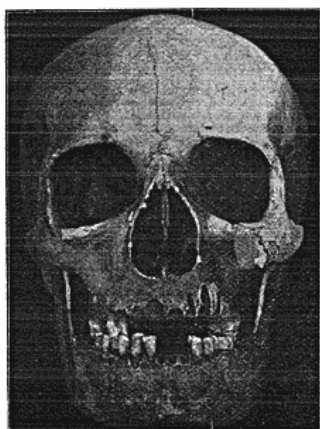


Fig. 11 (Brú)

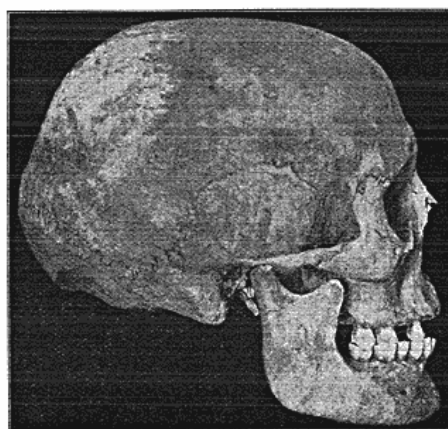


Fig. 12 (Brú)

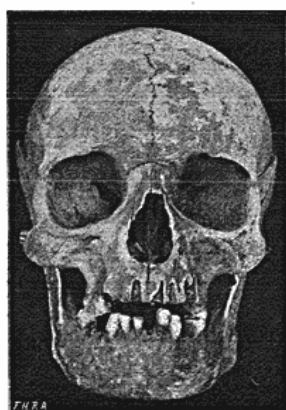


Fig. 13 (Kropp)

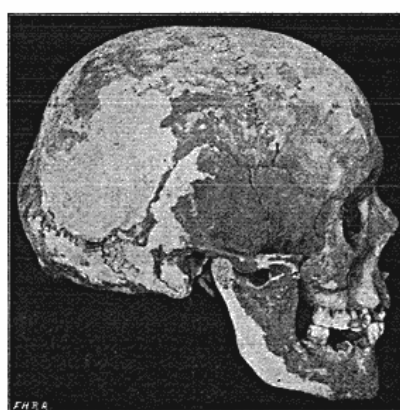


Fig. 14 (Kropp)

Skeletdele fra Fundene ved Brú og Kropp.

Laarbenets Form, men heller ikke her er Forskellen meget tydelig eller konstant¹⁾.

Hvad nu Brú-Fundet angaar, saa er det ene (venstre) Hofteben (Fig. 9) bevaret samt Korsbenet (Fig. 10) og et lille Brudstykke af det andet Hofteben. Hoftebenet har en afgjort kvindelig Form: Det er spinkelt i Forhold til Størrelsen, linea ilipectinea danner en stærkt udadvælvet Bue, symphysis pubis er lav, ramus descend. oss. pubis har en stærkt udadværende Retning, som viser at arcus pubis har været stor, foramen obturatorium har Form af en Trekant. Det kan saaledes med Bestemthed siges, at dette Ben har tilhørt en Kvinde.

Hovedskallen (Fig. 11 og 12) har en Størrelse, som betydelig overgaar Middelstørrelsen for Kvinder; dens største horisontale Omfang er 540 mm.

Af andre Maal skal kun fremhæves at:

Diam. antero-post. max.	
(maalt fra glabella) er	191 mm.
„ transversa max.	146 „
„ basilo-bregm.	122 „
„ front. min.	95 „

Hovedskallen er kryptozyg.

Pandebuens skarpe Bøjning (Fig. 12), Hovedets flade Form og de svagt udviklede Øjenbryn taler for Kvinden²⁾. Index cephalicus viser sig at være 76.4, og denne Hovedskal tilhører saaledes den mesocephale Type. Der er tydelige Slideflader paa alle Tænder og nederste Del af sutura coronaria er forbenet paa begge Sider, hvilket tyder paa en Alder af c. 40—50 Aar. Med Undtagelse af den nævnte Forbening i sut. coron. ses ingen Forbening udvendig i Hjerne-kassens suturer og sut. frontalis er aaben (Fig. 11).

Af de lange Rørknogler forefindes

1 femur (venstre) hvis Længde er	440 mm.
- humerus (højre) „ „	317 „
- radius (venstre) „ „	238 „
- ulna (venstre) „ „	260 „

I Forhold til Længden er alle disse Knogler meget spinkle og Muskelsporene svagt udviklede — atter kvindelige Tegn. Laarbenets Omfang paa Midten er 81 mm., Overarmens 63 mm. Ifølge Manouvriez's Tabel svarer til disse Rørknoglers Længde en Legemshøjde af c. 161 cm. for en Kvinde. Dr. Jørgensen

har fundet, at Middelhøjden for mesocephale Nutidskvinder paa Færøerne er 158.9 Centim.¹⁾

Vi kommer saaledes til det Resultat, at de ved Brú fundne Menneskeknogler tilhører en Kvinde, som har været noget over Middelhøjde og er død i en Alder af 40—50 Aar, maaske lidt yngre, maaske ogsaa lidt ældre.

2. Kropp-fundet

skal kun løselig berøres for Sammenligningens Skyld. Fig. 13 og 14 viser den ene (bedst bevarede) af de to Hovedskaller.

Dens horisontale Omfang er 512 mm.

Diam. antero-post. max.	185 —
— transversa max.	135 —
— basilo-bregm.	122 —
— front. min.	101 —

Hovedformen er udpræget dolichocephal (Index cephalicus 72.9). Ogsaa denne Hovedskal er kryptozyg, ogsaa her er sut. front. aaben (Fig. 13). Tænderne er stærkt slidte. Der ses Forbening i sut. sagittalis, mellem foramina parietalia, ikke i andre suturer.

Af Bækkenknogler findes kun et Stykke af et venstre Hofteben (Fig. 15), men dette Stykke ses tydelig at tilhøre et Mandsbækken.

To hele Laarben er bevarede, hvoraf det ene maa høre sammen med den her afbildede Hovedskal, da begge tilhører samme (højre) Side. Disse to Laarben har omtrent fuldstændig samme Længde, nemlig 41 cm., de er begge betydelig sværere (Omfang paa Midten 86 mm.) end Laarbenet fra Brú, og Muskelsporene meget mere fremspringende. Til en Laarbenslængde af 41 cm. svarer, ifølge Manouvriez's Tabel, en Legemshøjde af 157 cm. for en Mand, hvilket er meget under Middelhøjde, naar man sætter denne til 170 cm. (Dr. Jørgensen har for dolichocephale Mænd paa Færøerne fundet en Middelhøjde af 169.2 cm.).

G. Björnsson.⁴⁾

Holm-Fundet.

I Øster Skaftafells Syssel ligger Laksaadalen ud til Bredningen ved Hornefjordsdeltaet. Dalen gennemstrømmes af Laksaen, som falder i Fljotet. I Mundingen af Dalen ligger tværs over denne en gammel Strandvold af Grus og Sten, gennem hvilken Laksaen baner sig Vej. Egnen noget ud for Laksaadalens Munding kaldes „Vigstadaland“, hvilket Navn kunde tyde paa, at her havde fundet Drab eller Kamp (víg) Sted.

¹⁾ E. Jørgensen: Antropologiske Undersøgelser paa Færøerne 1902, Pag. 213.

¹⁾ L. Testut: Traité d'anatomie humaine. Tome prem. 1899 Pg. 326.

²⁾ Ranke: Der Mensch, 2. Band 1890 Pag. 205.

³⁾ Testut l, c. Pag. 4—5,

Lige nedenfor den nævnte Strandvold paa dennes udvendige Side, 300 Alen S. for Laksaen paa et Sted, som benævnes „Hölmur“ (ogsaa dette Navn kunde lede Tanken hen paa Kamp, Holmgang), skyder sig en lav, langagtig Forhøjning frem.

For et Par Aar siden, i 1899 eller 1900, gravede en Mand, der siden er udvandret til Amerika, i Forhøjningen, rimeligvis fordi han havde opdaget, at Sandflugten havde blottet en Grav. Han fandt ubrændte Knogler af et Menneske liggende i samme Retning som Forhøjningens Længderetning, med Hovedet i Syd og Benene i Nord, endvidere:

Hestetænder, der var spredte af Vinden.

2 Hvæssesten.

3 store Glasperler, der var farvede rødt, sort og blaat, eller som var ensfarvede.

En 6" lang Klump forrustet Jern, der ikke var af en Økse, men snarere af en Dolk eller Kniv. Denne laa, saavidt vides, Øst for Liget (v: ved dets venstre Side).

Ved en den 16. Juni 1902 paa Stedet foretagen Eftergravning viste det sig, at der, som formodet, utvivlsomt havde været begravet et Menneske.

Den omtalte Forhøjnings Længde fra Strandvoldens Fod i Nord-Syd var omtrent 40 Skridt. Dens Brede var 25 à 30 Skridt, og Højden over den stenede, vegetationsløse Slette ca. 3 à 4 Fod.

I Forhøjningens sydlige Ende, der aabenbart tidligere var gravet igennem, fandtes endnu en hel Hvæssesten samt Rester af et tyndt Kullag, der synes at have været spredt ved Liget. Lignende Forhold kendes fra norske og islandske Vikingegrave¹⁾.

Umiddelbart Nord for dette Sted, hvor det maa formodes, at Menneskeliget har været begravet, fandtes endnu (altsaa i Forhøjningens nordre Ende) enkelte Hestetænder.

Efter Pladsen at dømme er der størst Sandsynlighed for, at der har været begravet en Hest i fuld Størrelse og ikke Dele af en saadan, saaledes som man andet Steds fra kender det²⁾.

Da det af Bonden optagne Gravgoods af ham var medtaget til Amerika og saaledes ikke kunde besig-



Fig. 16. Valtjovstad-Fundet.

(Gengivet i $\frac{1}{2}$ Størrelse).

De skaalformede Spænder 10,5 og 10 cm. lange og henholdsvis 6 og 7 m. brede.
Det lille Spænde 4 cm. langt og bredt.

tiges, kan det ikke afgøres, om Jernet f. Eks. hidrører fra et Sværd eller blot fra en Kniv eller Dolk.

Der menes ikke at være fundet Spænder eller lignende, som bestemt kunde tyde paa en Kvindegrav.

Det faar saaledes staa hen, om vi her har med en Mands eller Kvindes Grav at gøre.

Vi har omtalt nogle Fund fra de senere Aar og skal supplere dem med et Par typiske af ældre Oprindelse.

Valtjovstad-Fundet (Fig. 16).

Ikke langt fra Surlaflötur ligger Valtjovstad Præstegaard i Nordre Mule Syssel. Her gjordes ca. 1820 et interessant Fund, der danner et Sidestykke til de foregaaende.

Det opbevares i Nationalmuseet og er ifølge Inventarieprotokollen i 1822 foræret Museet af Pastor Vigfus Ormsson.

Fundet omfatter „to skaalformede Broncespænder“ med Dæksler af gennembrudt og forgyldt Arbejde og et lille rundt, ligeledes forgyldt Broncespænde. Disse Genstande fandtes i en Gravhøj sammen med nogle Glasperler, der ikke senere ses at være tilgaaede Museet.

Nærmere Underretning faas¹⁾ gennem Præstens antikvariske Indberetning fra 1821. Han siger heri, at da han for ca. 20 Aar siden (altsaa omkring Aar 1800) Syd for Tunet (Hjemmemarken) paa Valtjovstad gik over nogle Banker, der bestandig blottedes mere af

¹⁾ Kfr. Grundplan over Sturlaflötur. (Geogr. Tidsskr., 16 Bd. Side 165 og Særtryk S. 11).

²⁾ Forf.: Arkæologiske Undersøgelser paa Island. (Geogr. Tidsskr., 15. B. Side 78 fig. samt Særtryk).

¹⁾ Kaalund: Islands Fortidslevninger (i „Aarb. f. nord. Oldk. o. Hist.“ 1882).

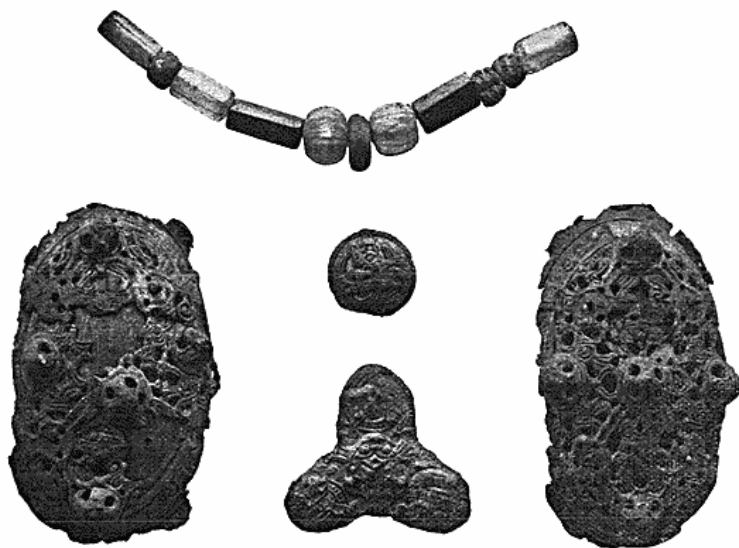


Fig. 17. Miklaholt-Fundet.
(Gengivet i halv Størrelse).

De skaalformede Spænder er 9,5 og 10 cm. lange og henholdsvis 6 og 6 cm. brede.
Det kloverbladformede do. 4,5 cm. langt, det runde 2,5 i Tvermaal.

Vinden, saa han et Laarben af et Menneske, som stak frem af en Jordbrink, hvorefter han næjere undersøgte Stedet. Der fandtes da et Skelet af et Menneske, som syntes at være lagt halvt sammenbøjet ned. Mellem Krop og Hoved var en Mængde store og smaa Perler, de største som det yderste Led af Pegefingeren paa en Mand af Middelstørrelse, dog noget kortere, sorte af Farve med hvide og røde Kredse, de mindre af Størrelse som Kækebær og ensfarvede, som om de var forsøvede. Hvor Brystet havde været (nedenfor Perlerne), laa et lille, firkantet Kobber-Brystsmykke, „som hermed følger, men Perlerne er alle tabte, saa ingen af dem kan sendes.“

Paa Stedet, hvor Midjen havde været, var to Kobber-Kvindesmykker, som saa ud til at have siddet paa et Bælte og været til at knappe, da der var en Krog paa det ene, medens der under det andet saas Spor til vævet Tøj. Ogsaa disse Spænder nedsendtes.

Miklaholt-Fundet. (Fig. 17).

Det sidste Fund, vi skal omtale, blev i 1840 gjort af Bonden paa Gaarden *Miklaholt* ca. $\frac{1}{2}$ Mil N. V. for Skaalholt i Aanæs Syssel. Det omfattede:

To „skaalformede Spænder“ med ornamenterede og forgyldte Dækplader.

Et kloverbladformet, forgyldt Spænde med slangeformede Ornament. !

Et lille, rundt Spænde med Ornament i samme Smag.

11 Perler: 2 langagtige af Karmiol, ottesidede, 3 lignende af Bjrgkrystal, 2 runde hvide Glasperler med Kanter, 1 Lerperle, 1 grøn, rund Glasperle, 2 Glasmosaikperler.

1 Mundbid af et Bidsel, „der fandtes siddende i Hestehovedet“, samt adskillige Fragmenter af Jern, deriblandt en Del af (Lukket til) en Hængelaas.

Fundet gjordes i en Gravhøj, SV. for hvilken der yderligere fandtes 4 eller 6 Smaadysser af flade Sten. Det indleveredes til Museet i København i 1841.

Disse to sidst omtalte Fund supplerer paa en interessant Maade de første. Der er, navnlig efter at det er konstateret, at Graven fra Bru tilhører en Kvinde, ingen Tvivl om, at de fra Sturlaflötur, Valtjovstad og Mikla-

holt ogsaa skriver sig fra Kvindegrave. Herpaa tyder afgjort Mangelen af Vaaben. Interessant er Oplysningerne om Miklaholt-Fundet, hvilke utvivlsomt tyder paa, at der her — ligesom ved Bru og Sturlaflötur — har været begravet en Hest ved Siden af Kvinde- liget.

Det viser sig saaledes, at denne Skik ikke har været helt sjælden paa Island, snarere maaske det modsatte, naar det drejede sig om højbaarne Kvinder. At der ikke er konstateret endnu flere Fund, har rimeligvis sin Grund i, at man ved de faa, der hidtil er bleven fremdragne, ikke har haft Opmærksomheden henvendt paa Fundforhold o. l. I det hele taget er det faa Gravfund fra Island, som man véd noget bestemt om.

Hvad *Smykkerne* i Fundene fra Island angaar, er de som oftest ganske af samme Slags som dem, der bares i hele det øvrige Norden i denne Periode, og hvis Ornamentik var præget af de ejendommelige Dyreformer o. l.

I Sagaerne finder vi omtalt, at Kvinderne, foruden med Finger- og Armringe, prydede sig med Hals- og Brystsmykker samt Spænder. Nogen nærmere Oplysning om, hvorledes de har set ud, faas ikke ad denne Vej, men heldigvis udfylder Gravfundene her det manglende.

I Danmark udgør det vigtigste Indhold af Kvinde-

gravene ifølge Dr. *Sofus Müller*¹⁾ netop Smykker, blandt hvilke atter de sædvanlig rigt ornamenterede Naale indtager en fremtrædende Plads. Sjældnere forekommer Armringe samt Perler og Hængeprydelser. Bronzen er det sædvanlige til disse Smykker anvendte Metal; til en enkelt Form benyttedes Jern. Undertiden er Gravgodset forøget med enkelte Smaaredskaber, henhørende til det daglige Liv, men sjælden tillige med andre Sager af forskellig Art.

De „skaalformede Spænder“ eller ovale Naale findes overalt i Norden og Udlandet, hvor Nordboerne færdedes i Vikingetiden. De er paa Overfladen ornamenterede med de for Tiden karakteristiske Dyreformer ofte i højere Relief, ligesom der undertiden er anbragt fritstaaende Dyrefigurer paa dem.

Nogle af disse Spænder bestaar af en dobbelt Plade. Underpladen er da glat, og i Dækpladen er Grunden borttagen mellem Ornamenterne. Smykket er ofte forgyldt eller forsølvet, undertiden er det ogsaa indlagt med Niello. Deres Størrelse er op til ca. 12 cm., og de findes ofte parvis, undertiden i Forbindelse med Naale af anden Form.

I Smykkets underste Hulhed er anbragt Hængsel til Naalens Hoved og Skede til Fastholdelsen af dens Spids.

Naalen har som oftest været af Jern, men er i Almindelighed bortrustet.

Vedrørende disse Smykker mente Svenskeren Dr. *Stolpe*²⁾, der i Halvfjerdsenerne foretog de bekendte Udgravninger paa Bjørkø i Mælaren, hvor der menes at have ligget en stor By i Vikingetiden, at de udelukkende tilhørte Kvindegrave. Professor *O. Rygh*³⁾ i Kristiania derimod antog, at de i Norge baade tilhørte Mands- og Kvindegrave, medens Dr. phil. *Sofus Müller* for Danmarks Vedkommende mener at kunne fastslaa, at de udelukkende tilhører Kvindegrave, eftersom der aldrig findes Vaaben sammen med Smykkerne i saadanne Grave, som er nøjagtigt undersøgte.

Foruden disse ovale Naale findes adskillige andre Former, allesammen rigt ornamenterede, som oftest med Dyreformer — saaledes ligearmede, runde og firkantede eller pladeformede o. s. v. Karakteristisk er den trefligede Naal (det „kløverbladformede Spænde“) med tre ensdannede, afrundede Flige. Under en af Fligene findes Hængsel og Skede til Naalen; under

eller ved Enden af den tredje Flig en Øsken til Optagelse af en Kæde eller et Baand; denne Flig har under Brugen vendt opad (Bredde 5—10 cm.). De er ornamenterede med nordiske Baandslyngninger og Dyremotiver eller med formindsket romansk Bladværk.

En lignende Øsken findes ogsaa paa andre af Spænderne, som f. Eks. paa de runde.

Endnu skal nævnes, at man kender Naale, der fremstiller en Fugl, Ringnaale, Naale med Hoved o. s. v.

Blandt Smykkerne maa henregnes Perler af Glas, Bjergkrystal o. lign., hvilke enten er ensfarvede, vandklare eller mosaikfarvede (gule, røde, hvide, grønne, blaa, violette o. s. v.). Der er fundet adskillige af dem paa Island, ligesom i det øvrige Norden.

For Norges Vedkommende er Forholdet det, at der er fundet langt flere Spænder end i Danmark.

Paa Island er der forholdsvis ej heller fundet saa faa. I Museerne i Reykjavik og Kjøbenhavn findes en Snes Stykker, men kun for enkeltes Vedkommende har Fundforholdene kunnet konstateres.

Ligesom andetsteds indenfor Nordboernes Omraade findes paa Island de „skaalformede Spænder“ ofte parvis; desuden træffes sammen med disse et Par andre forskelligartede Spænder samt nogle Glasperler.

At de sidste har været anbragte om Halsen, er sandsynligst. Hvorledes iøvrigt Smykkerne har været fæstede paa Dragten, er ikke aldeles klart. Efter den for det øvrige Nordens Vedkommende gængse Opfattelse skulde f. Eks. de „skaalformede Spænder“ sandsynligvis have prydet hver sit af Kvindens Bryster.

Dr. *Sofus Müller* udtaler, „at de maa antages at have været anvendte til at fastholde en Overklædning paa begge Sider af Brystet.“⁴⁾

For Miklaholtsfundets Vedkommende siges det dog udtrykkeligt, at de fandtes ved Midjen, og hvad Brufundet angaar, er der jo kun fundet ét Spænde af denne Slags.

Det havde, som berørt, paa en ejendommelig Maade været anbragt paa en dobbelt sammenlagt Uldsnor (Fig. 4), der fastholdes til Spændets Torn ved en fin, grøn Uldsnor, hvis ene Ende maaske har været nedhængende og, som det synes, forsynet med en lille Kvast.

Det ligger nærmest at antage, at Spændet har været anbragt for paa Midten, og at Dobbeltsnorene har omsluttet Midien og været bundne bag paa Ryggen for at sammenholde en folderig, vid Kjortel eller et

¹⁾ *Sofus Müller*: Ordningen af Danmarks Oldsager II. Jernalderen (Københ. 1888—95).

²⁾ Jvf. *Kaalund*: Islands Fortidslevninger (i Aarb. f. nord. Oldk. o. Hist. 1882).

³⁾ „Norske Oldsager.“ (Kristiania 1885).

⁴⁾ „Ordningen af Danmarks Oldsager.“

Skørt. Udelukket er det selvfølgelig ikke, at Spændet og Snorene kan have været anbragte paa Brystet eller have holdt et Overstykke sammen foran paa dette.

Hvorom alting er, de her omtalte Fund viser, at den islandske Kvinde i Sagatiden var prydet med Perler og indtil 5 Stykker kostbare Smykker af den Slags, som var almindelige i hele Norden, og hvis Ornamenters oprindelige Hjemsted maa søges hos Ierne, hvorfra Stil og Form udbredte sig mod Øst og Nord.

Sagatidens Kvinder paa Island har i den Henseende heller ikke staaet tilbage for senere Tiders, hos hvilke vi genfinder den samme Hang til at smykke sig med kostbare, ejendommelig nordiske Søljær, Brosjer o. l.

II.

Et formentligt hedensk Gudehus (Hörgr).

For omtrent tolv Aar siden hændte det (1890 eller 1891), at en

Bonde paa Gaarden *Hørgsdal* i Nærheden af Indsøen *Myvatn* ved Opførelsen af en Hølade, til hvilken han foretog en Udgravning i Grunden, fandt en lav Stenvæg et Stykke under Jordoverfladen. I Væggen fandt han, efter sit eget Opgivende, en stor Sten, paa hvis

Overflade der, efter hans Udtalelse, skønnedes at være Mærker af Ild, og i hvis Midte der var en Fordybning. Ved Opførelsen af Laden var imidlertid den store Sten bleven sønderdelt og anvendt i Væggene. Da jeg i 1897 besøgte den paagældende Del af Island¹⁾, hørte jeg tilfældigvis om Fundet af den bekendte Bonde *Jón Torkelsson*, min Følgeomand til Askja. Jeg bad ham indhente nærmere Oplysning derom — eftersom jeg ikke selv havde Tid dertil — og derefter skrive derom til Rektor *Bjørn M. Olsen* i Reykjavik, der var Medlem af Bestyrelsen for det islandske Oldsagsselskab. Dette gjorde Bonden ogsaa samme Aar, og Følgen blev, at Oldsagsselskabet besluttede at foranledige Stedet undersøgt, da man mente, det havde en særegen Betydning, eftersom Navnet

¹⁾ jvfr. Forf.: Gennem affolkede Bygder paa Islands indre Højland („Geogr. Tidsskr.“ 14 Bind og Særtryk).

tydede paa, at der i den hedenske Tid paa Stedet havde været en „Hörgr“, om hvis Bestemmelse man efter Sagaerne antog, at den havde været benyttet som et Slags Gudehus, Offersted eller lignende. Det laa da nær at sætte Fundet i Forbindelse hermed.

Gennem Selskabets Formand, Docent *Eiríkur Briem*, indleddedes Underhandlinger med Bonden, der indvilgede i at lade en Udgravning foretage.

I Sommeren 1900 sendtes derefter Selskabets Arkæolog, *Brynjólfur Jónsson*, til Stedet for at foretage en Rekognoscering.

Da Oldsagsselskabet gennem ham havde faaet nærmere Meddelelse, søgte det Altinget om Midler til at bekoste en Udgravning, heri beregnet en betydelig Erstatning til Bonden *Arni Floventsson*, for Tilladelse til at rive Laden ned.

Altinget bevilgede nu i 1901 de nødvendige Midler, og det blev besluttet, at Rektor Olsen og jeg i Forening skulde foretage Undersøgelsen.

Den 13. August 1902 mødtes vi da paa den nærliggende Gaard *Gautlønd*, og tidlig den næste Dag begyndte Undersøgelsen paa Gaarden *Hørgsdal*¹⁾.

Der forefandtes paa Gaardens Hjemmemark blandt andre Huse en Bygning,

hvis Murtykkelse var $3\frac{1}{2}$ à 4 Fod. Dens indvendige Maal var ca. 15 Fod i Længden og godt 10 Fod i Bredden. Denne Bygning, der benyttedes til Hølade, og som var overdækket med et Tag af sædvanlig Art (Græstørv), var forsenket ned i Jordsmonnet, saaledes at dens Bund gennemsnitlig laa 6 Fod under Jordoverfladen. Husets indvendige Sideflader var mod Øst og Vest for største Delen beklædte med Sten. Snit gennem Jordsmonnet saas saaledes kun i Nordvæggen og de nordlige Dele af Øst- og Vestvæggen samt i det sydøstre Hjørne. Paa de blottede Sider viste det sig, at Høladens Bund var gravet 2 Fod ned under et horisontalt Kulturlag, hvis Mægtighed var mellem 1 og 2 Tommer, og som bestod af Ler og faststampet Sand, i hvilket der flere Steder

¹⁾ jvfr. Forf.: *Sprengisandur* osv. (Geogr. Tidsskr. 16. Bind og Særtryk).

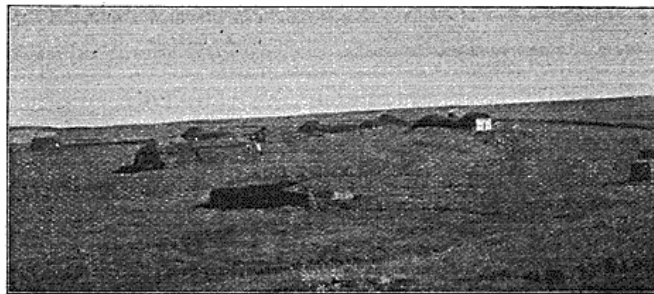


Fig. 18. Prospekt af Gaarden Hørgsdal.

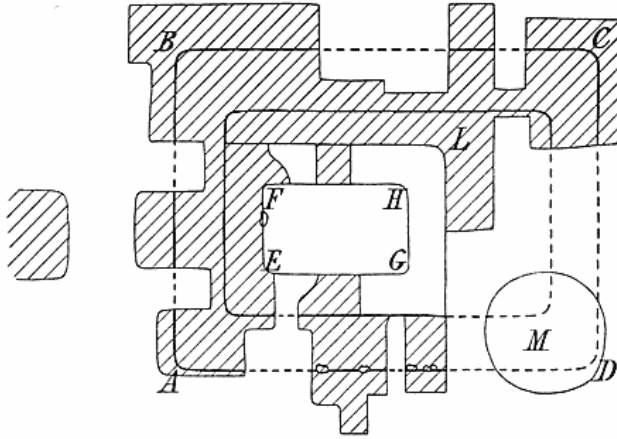


Fig. 19. Grundplan, der viser, hvad der er udgravet (det skraverede).

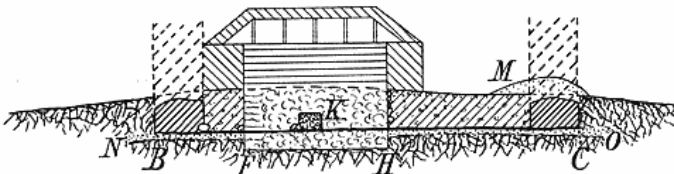


Fig. 20. Snit i N-S.

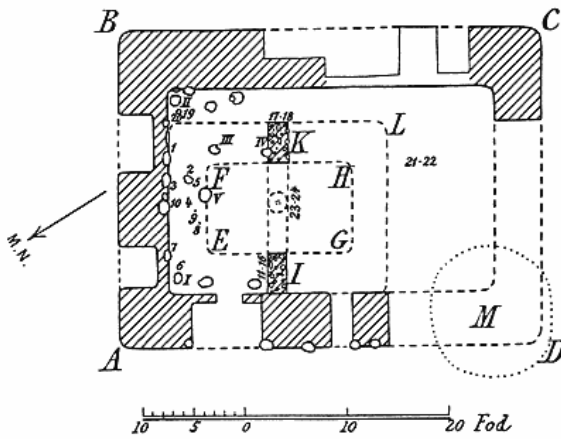


Fig. 21. Grundplan, der viser, hvad der er konstateret af „Hørgen.“

A B C D „Hørgens“ ydre Omkreds. E F G H Heladens indre Begrænsning. I Stenmurens vestlige Ende. K sammes vestlige Ende. L Sted, hvor der har staaet Bygning i senere Tid. M Modding. N-O Gulvflade i „Hørgen“; derunder et gult Sandlag. 1-24 Findested for forskellige Genstande, samt Steder, hvor Prøver er udtagne.



Fig. 22.

Fotografi af 1) den store, langagtige Sten, som fandtes midt i den lave Stenmur, der gik tværs over „Hørgen“ samt 2) af den lille Sten med den skaalformede Fordybning, der fandtes under foranævnte.

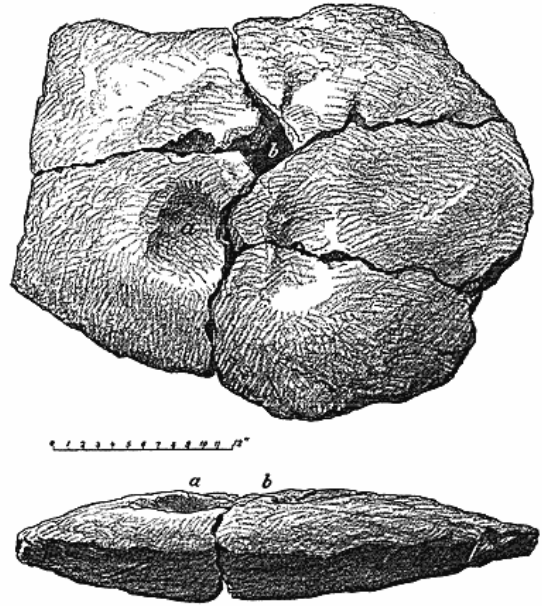


Fig. 23.

Tegning af den store langagtige Sten, som fandtes i Stenmuren. Øverst: Set fra oven, nederst: Set fra Siden. a Fordybning, b vistnok lignende (nu bortsprængt).

fandtes Kulpartikler. Umiddelbart under dette Lag, som snart erkendtes for at være et gammelt Gulv, saas overalt i Snittene det naturlige Jordsmon. (Fig. 20).

Ved Gravningen gjaldt det nu om at fastslaa dette oprindelige Gulvs Udstrækning og Indfatning.

Bondens Forklaring gik, som berørt, ud paa, at der paa det omtalte Gulv havde staaet en lav Stenmur, som løb fra Vestsiden af Væggen tværs over Gulvet hen imod Østsiden. I dennes Midte stod der 4 Sten, paa hvilke var anbragt den foran omtalte endnu større, flade, rundagtige Sten, og i det hule Rum under den, mellem de fire Underliggere, fandtes en lille Sten, som viste sig at være rund og forsynet med en skaalformet Fordybning i Midten. Denne sidste havde Bonden bevaret (Fig. 24), medens den store Sten var ituslaaet og benyttet i Ladens Væg.

Undersøgelsen begyndte med, at vi i dennes Ydersider, hvilke forneden over Jordsmonnet var beklædte med to til tre Stenlag, søgte efter de ituslaaede Rester af den store Sten. Det lykkedes hurtigt at finde disse, da Stenens Farve og Struktur, hvilke Bonden kendte, var os en Hjælp. Det viste sig (Fig. 23), at den havde været brudt i 5 store Stykker, foruden at der manglede enkelte Fliser, hvilke ikke fandtes. Stenen lod sig let sammenføje og var da noget aflang med uregelmæssig Omkreds. Den største Længde var 35", dens største Bredde 27". Dens største Tykkelse var 8" omtrent i Midten; derfra aftog Tykkelsen jævnt ud til Siderne, saaledes at Randene for største Delen var skarpe.

Paa den oprindelig opad vendende Side, der i det Hele taget var ret ujævn, fandtes en uregelmæssig Fordybning, der var 2 $\frac{1}{3}$ " dyb, og hvis Diameter var 6 $\frac{3}{4}$ " paa tværs af Stenens Længderetning og 4 $\frac{1}{2}$ " i denne Retning; den syntes ikke naturlig. Rimeligvis har der et andet Sted paa Overfladen været en lignende uregelmæssig, lille Fordybning, men her manglede nogle Fliser.

Stenens Underflade var noget mere jævn. Overfladen syntes, som af Bonden forud angivet, at have været udsat for stærk Ild.

Hvad den lille Sten med den skaalformede Fordybning angaar, var den ca. 8" lang og bred og ca. 3" tyk i Midten.

Fordybningen i denne var meget regelmæssig. Den var hugget i den ellers naturlige Stenoverflade, var 1" dyb og 3" i Diameter.

Vi søgte derefter dels at finde Gulvoverfladens Udstrækning, mulig omgivende Vægge, samt Spor af den af Bonden omtalte lave Stenvæg nede i Jordsmonnet.

Der gravedes Gange paa Kryds og Tværs udenfor Høladen, ligesom dens Vægge delvis nedreves (Fig. 19).

Desværre havde der i *udenfor* Høladens sydlige Del tidligere været anbragt en Høgaard og en Smedie, der yderligere havde forstyrret Jordsmonnet. Til Trods herfor undlod vi dog ikke at grave ogsaa her.

Vi fik dog ganske utvetydige Beviser for, at Gulvet med Stenvæggen havde ligget i en større, aflang, firkantet Bygning, hvis Mure bavde været byggede af Græstørv, og hvis Længderetning var parallel med Høladen, saaledes at denne senere havde fundet sin Plads inden i den oprindelige Bygnings Nordende. Mod Vest og Nord berørte Høladens Ydervæg omtrent den oprindelige Bygnings Indervæg, medens Høladens Ydervæg mod Øst løb udenfor, men parallelt med den oprindelige Bygnings Indervæg (Fig. 21).

Mod Syd maatte det antages, at Høladens Ydervæg faldt tværs over den oprindelige Bygning, i dennes søndre Del.

Den oprindelige Bygnings Indervægge konstateredes i Norden den ganske bestemt derved, at der dels fandtes flere Sten, som øjensynlig havde dannet den indre Begrænsning, dels derved, at der udenfor disse tydelig erkendtes Græstørvsmur; endelig ophørte Kulturlaget her.

For at kontrollere Bondens Udsagn om den tværs over Gulvet gaaende lave Stenmur, gravede vi ned gennem Jordsmonnet under Høladens Vægge ud for de af ham angivne Steder. Over Gulvfladen var der mod Vest anbragt et ca. 2 Fod bredt Lag af smaa, sodede, runde Haandsten. Lagets Tykkelse ved Gulvet var ca. 1 Fod. Stenene laa tæt sammen og var iblandede med store og smaa Kulpartikler, enkelte større forkullede Rester af Birke(?)Ris samt nogle mindre, forbrændte Dyreknogler (Fig. 25 og 26.)

Ogsaa mod Øst lykkedes det at finde Enden af Stenvæggen. Her var de Sten, hvoraf Muren bestod, mere end dobbelt saa store som de tilsvarende i Vestenden. Der saas at være to Lag saadanne. Efter Bondens Sigende havde det meste af Stenvæggen været opført af Sten, der lignede de her fundne. Oven paa denne Stenmurs Ende fandt vi endvidere enkelte Sten af samme Slags som i Vestenden ligeoverfor.

Den oprindelige Bygnings Ydervægge konstateredes ganske tydeligt (Fig. 21), navnlig langs Dele af Vestsiden. Muren var her 5—6 Fod tyk. Langs Yder-



Fig. 24 (Hørgsdal).
Den lille Sten med den skaalformede Fordybning.
Øverst: Set fra oven.
Nederst: Snit.

siden havde der her staaet en Række større Grundsten, dog ikke i uafbrudt Række.

Den saaledes fundne Bygning havde en udvendig Længde af ca. 42 Fod og en do. Brede af 32—33

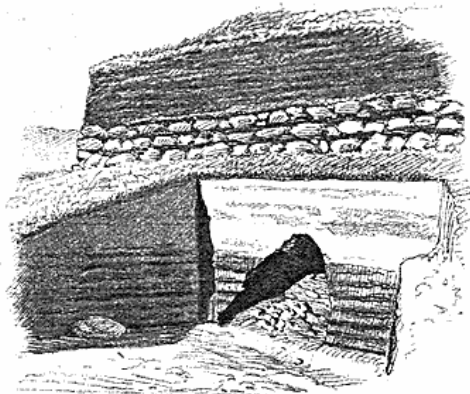


Fig. 25 (Hørgsdal).

Udgravning paa Heladens vestre Side, der viser Hørgens Væg (som Striber i Snittet) samt Enden af den lave Stenmur (Kfr. Fig. 26).

Fod. Indvendig var Bredden i Nordenden godt 20 Fod, medens Længden maa antages at have været 31



Fig. 26 (Hørgsdal).

Detaille, af ovenstaaende, der viser Enden af den lave Stenmur med de smaa runde Sten.

Fod. Den omtalte Stenvæg gik omtrent 10 Fod fra Nordvæggens Inderside. Medens adskillige af de langs Gavlen fundne Sten (Fig. 20 og 21) maa antages at have

dannet et indre Fundament eller en Støtte for Murens nedre Del, er der næppe Tvivl om, at andre af dem har dannet Fundament for de (ydre) Stolper, der bar Taget. Dette bestyrkedes ved, at der f. Eks. i det nordvestre og det nordøstre Hjørne er fundet Rester af ubrændt Træ ved disse Sten (Fig. 21 I og II). Endelig konstateredes enkelte Sten i Række langs Østvæggen ca. 4 Fod fra denne (Fig. 21 III og IV). At disse har været Fundament for en Række (indre) Søjler, er sandsynligt.

Tagkonstruktionen har i saa Tilfælde hvilet paa 4 Rækker Søjler, to til hver Side. At der manglede Sten svarende til den indre Række Søjler langs Vestvæggen, kan ikke forbavse, eftersom Fundamentet for disse her var bortryddet.

Endvidere skal anføres, at der paa Bygningens Gulv blev fundet nogle Brugsgenstande, saaledes ialt 7 Hvæssesten, 3 Vægtlodder til Væve af Vægsten og 1 Spindesten.

Endelig fandtes Hestetænder ved Nordvæggen, ligesom der i den tidligere opgravede Jord fandtes en Hestekæbe og Hesteknogler.

Efter alt at dømme maa man opfatte den udgravede Tomt som et oprindelig aflangt, firkantet Hus, tværs over hvis nordre Halvdel der paa Gulvet har staaet en lav Stenvæg, som saaledes har afskildret Huset i to Afdelinger, en større sydlig og en mindre nordlig

Stenvæggen har sikkerlig ikke været ført længere op end ca. 2 Fod, og intet tyder paa, at der over den har været anbragt en Mur af Græstørv, at dømme efter Snittene, som fremkom ved Siderne.

I Stenvæggen havde, efter Bondens Sigende, været en Aabning ved Østsiden, gennem hvilken man altsaa kunde gaa fra den ene Afdeling til den anden. Midt i Stenvæggen laa, som anført, paa fire store Sten en endnu større flad, hvis Overflade var sodet og forsynet med en Fordybning. Aske og Benpartikler fandtes paa Stenvæggens Overflade og paa Gulvet. Disse hidrører dog næppe fra Ildsvaade. Der er intet, som tyder paa, at Bygningen er forgaaet paa denne Maade. Tværtimod er der, som fortalt, fundet ubrændt Træ (Rester af Stolper) i den.

Snarere maa det antages, at man i Husets nordre Del har foretaget Brænding i bestemt Anledning. Noget Ildhus eller Køkken har man næppe for sig. Der er saaledes bl. a. ikke fundet det sædvanlige Ildsted, omgivet af Randsten, thi at den store, flade, paa fire Sten hvilende Overligger f. Eks. skulde have været Ildsted i et Køkken, er ganske usandsynligt; i saa Tilfælde maatte man sikkerlig have fundet

større Mængder af Kul, Aske m. m. under og ved Stenen. Hvad den fritstaaende, lave Stenmur inde i Huset kan have været benyttet til, er ikke let at sige. Fundet af nogle faa Brugsgenstande kan ikke berettige til den Antagelse, at vi her har at gøre med et almindeligt Ildhus, thi Hvæssestenene kan være benyttede overalt, hvor der var Tale om at bruge skærende Redskaber, f. Eks. ved Slagtning af Dyr o. l., og Vægtstenene til Væve, ligesom de tre Spindestene, kan være efterladte i senere Tider, da Huset ikke mere blev benyttet efter sin oprindelige Bestemmelse.

Vil man nu til Slutning søge at fastslaa, hvad Brug der har været gjort af Huset, og hvilken dets oprindelige Bestemmelse var, da ligger det — lad os straks sige det — nærmest at antage, at vi virkelig her har at gøre med et *hedensk Gudehus*, i hvilket man har foretaget Ofringer til en Gud eller Guder.

Gaardens ældgamle Navn tyder bestemt paa, at der her har været en af den Slags Helligdomme, som i Oldtiden kaldtes „*Högr*“, ligesom det aflange, i to Dele (en større og en mindre) ved en lav Skillevæg afmærkede Rum ganske svarer til, hvad vi ad anden Vej, gennem Betragtningen af forefundne Tomter o. lign., véd om hedenske Gudehuse. Disse omtales ogsaa i Sagaerne, og de menes, som bekendt, at have været delte i et større Langhus og et mindre „*Ahus*“, svarende til Koret i vore Kirker.

At et saadant „*Ahus*“ ikke altid har været skilt fra Langhuset ved en Mur fra Gulv til Loft, findes der Eksempler paa.¹⁾ Hvad der iøvrigt nærmest bestyrker den Antagelse, at Bygningen er et hedensk Gude- eller Offerhus, er netop den lave Stensætning

med den store Overligger, som hviler paa fire andre Stene.

Dette Sted har nærmest Karakteren af en Plads, paa hvilken der skulde foretages noget, som skulde være synligt for Folk, der befandt sig i Langhuset. Hvad dette har været, kan ikke bestemt afgøres, men at der har været tændt Ild paa Overliggeren og Stensætningens Overflade, er sikkert. De her forefundne, ganske vist kun faa, Stykker brændte Knogler tyder paa, at man har fortæret (maaske dræbt) Dyr paa Stedet.

Vi véd jo af Sagaerne, at slige Handlinger fandt Sted i Gudehusene, hvor Tempeltjeneren (Goden ved Hovene) i Folkets Paasyn foretog de brugelige Cereemonier og Ofringer. At Stensætningens hele Overflade har været benyttet ved slige Lejligheder er rimeligt, at dømme efter de forefundne Vidnesbyrd om Antænding af Ild. Paa denne smalle, for alle synlige Stensætnings Overflade nærredes maaske Ilden under de Kedler, i hvilke Offerdyrenes Kød kogtes for siden at blive fortæret i selve Langhuset. At Ilden samtidig kan have tjent til Opvarmning af Rummet ved Vintertid, er ikke urimeligt.

Som det maaske vil være bekendt, omtales der i Sagaerne baade „*Hof*“ og „*Hörgar*“.

De Gudehuse, som forestodes af de regerende Høvdinger, *Goderne*, førte altid Navnet „*Hof*“; desuden synes ogsaa private Folk at have haft Hov paa deres Ejendom.

Hvortil Hørgerne har været benyttede, vides ikke, men det kan dog antages for sikkert, at det var Helligdomme, som havde en mere privat og ikke officiel Karakter.

En noget mere detaljeret Beretning om Fundet vil blive offentliggjort i det islandske Oldsagsselskabs „*Árbók*“, ligesom de fundne Genstande beror i Museet i Reykjavik.

¹⁾ Kfr. Forf. Fortidsminder og Nutidshjem paa Island. Side 170 o. flg. (Kbh. 1897).