

Muhamedanske Gravminder i Transkasprien, Khiva, Bokhara, Turkestan og Pamir.

Af Premierløjtnant O. Olufsen.

II.

Den rektangulære Kabr.

Den rektangulære eller tærningeformede Kabr, hvilken vi især finde i stort Antal og smukkeste Udførelse i Samarkand samt enkelte i Bokhara og nogle faa i Kharezm, er vistnok indført her i Timurs Tid; vi have i alt Fald ikke kunnet opspore ældre Kabrer af denne Form. Som sagt, de fleste findes i Samarkand, hvor Timur (Amir Temir = Jærn-Emiren) holdt sit pragtfulde Hof, som er os beskrevet af Ruy Gonzales de Clavijo, Henrik den 3. af Kastiliens Gesandt hos Timur. Samarkand, der paa hans Tid skal have haft 150,000 Indb., husede alle mulige asiatiske og til Dels ogsaa europæiske Folk, idet Timur i sin Iver for at gøre sin Residens til den første i Verden indkaldte, ja ligefrem indfangede, Kunstnere, Haandværkere og Videnskabsmænd fra Alverdens Lande, lige fra Syrien og Rusland til det østlige Kina og Indien. Han indkaldte sine Arkitekter og Bygningshaandværkere fra Persien, men vistnok ogsaa fra Kina; idet kinesisk Kunst fra denne Tid endnu spores paa de af Timur efterladte Bygninger i Samarkand. Af de persiske Bygmestres Kunst staa endnu her de med Fajance beklædte pragtfulde Ruiner af Mausoleer, Medresséer og Moskéer, som desværre vistnok gaa en snarlig Ødelæggelse i Møde paa Grund af hyppige Jordskælv og af Mangel paa Vedligeholdelse.

Den rektangulære Kabr er, som før bemærket, sikkert indført i Mellemasien i Timurs og Timuridernes Tid. Den har Form af en Ligkiste med fladt Laag eller er lav og bred som en Ligsten i Europa. Vi ville nu i denne Henseende betragte Timurs eget Gravsted i det pragtfulde Mausoleum Gur-Emir (Emir-Graven) der, som det staa skrevet over Mausoleet, er bygget af den svage Slave Mahomed ibn Mahmud fra Ispahan.

Gur Emir ligger paa Toppen af en lille Høj syd for det nuværende russiske Fort. Det er en ottekantet Bygning, hvorover hæver sig en melonformet Kuppel og to Minareter, hvilke sidste til Dels ligge i Ruiner. Igennem en sønderbrudt Mosaikportal og en Gaard kommer man til Trinene, der føre ind til Moskéen. Indersiden af dennes Kuppel er beklædt med Alabastarbejder, og Væggene ere dækkede med heksagonale Plader, satte tæt op ad hverandre. De bestaa af ud-

skaaret transparent Gips, hvilket ofte er bleven antaget for at være Jaspis.

I Gur Emir findes to Gravkamre, et øvre, i Højde med Jordens Overflade og nedenunder dette en Krypt. I Krypten findes de egentlige Begravelser, og nøjagtig over Ligstenene i Kryptens Hvælvinger ligge Kabrer i det øvre Gravkammer, hvilke sidste altsaa kun ere Mindekabrer over de Afdøde nede i Krypten (Fig. 11).

Det øvre Gravkammer er ved udskærne, lave Trægitre delt i flere Afdelinger, i hvilke Kabrene ligge. Timurs Kabr ligger nøjagtigt i Centrum af Moskéen og er af rektangulær Form. Den bestaar af en sortgrønlig Sten, seks Fod lang, femten Tommer bred og

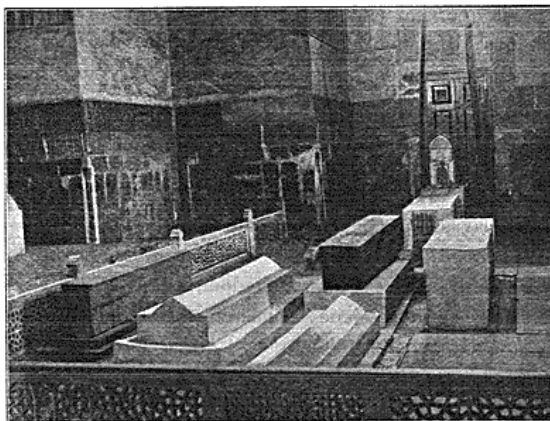


Fig. 11.

14 Tommer tyk. Den er flad foroven, og ikke som før fortalt pyramideformet. Paa Midten er den revnet tværs igennem, og et af Hjørnerne foruden er brudt af og senere poleret, hvilket ses af, at Indskriften her mangler. Omkring Kabren findes en meget kompliceret Indskrift i antike Bogstaver, som angive Timurs Navn og Titler tilligemed hans Forfædres og Datoen for hans Død 807 (1405). Til højre for denne Kabr findes en anden af graat Marmor næsten af samme Størrelse med Indskrift, som viser, at det er Mirza Ulug Beg Timurs Sønnen, som døde 1449. Den er paa flere Steder oversmurt med Gips og har rektangulær Form. Paa den anden Side af Timurs Kabr er en graa Marmorsten, ogsaa rektangulær, til Erindring om

Abdullatif Mirza, Søn af Ulug Beg, som døde 1450. Der er desuden Kabrer til Minde om tre andre af Ulug Begs Sønner, og ved Siden af disse, imellem Timurs Kabr og Indgangsdøren, er en graa rektangulær Marmor-Kabr dediceret Mir Sait Belki Sheik, Timurs Lærer, der døde et Par Aar efter ham. Moskéens Vægge ere bedækkede med Indskrifter, dels af Koranen, dels andre religiøse Sætninger, og ved Siden af Belki Sheiks Kabr er anbragt en Tshirakkhaná i Form af Gumbas med kalotformet Kuppel og smaa, rundbuede Gittervinduer af Gips. (Schuyler har i sin Bog om „Turkistan“ kaldt denne Tshirakkhaná for Søjle; den har intet med Søjler at skaffe, men er et lille Lysalter, som Islam har arvet af Parsismen).

Til venstre for Indgangen til Moskéen eller Gravkammeret, thi dette anvendes ogsaa som Moské, kommer man ad en snæver Trappe af Sten ned i Krypten, og her finder man de virkelige Begravelser, som alle ere dækkede af graa Marmor-Ligsten, helt overfyldte med Indskrifter. Paa den inderste af disse Ligsten findes en skaalformet Fordybning, hvori brændes Kærter, og det er Skik, at den Besøgende lægger et Slags Offer i denne Fordybning i Form af Pengestykker, hvilke den vagthavende Sheik inkasserer. Krypten med dens Hvælvinger og Kabrer er holdt i udmærket Stand. (Billedet af Krypten er det første Fotografi, som er bragt til Evropa. Det blev taget ved Magniumsllys til mig af en russisk Fotograf i Samarkand i 1896). (Fig. 12). I en lille Bygning nær ved Timurs Mausoleum ere hans Hustruer begravede. I Samarkand finde vi foruden i Gur Emir den i Marmor i Form af Ligkiste huggede Kabr strøet i betydeligt Antal omkring Moskéer og Gravkapeller.

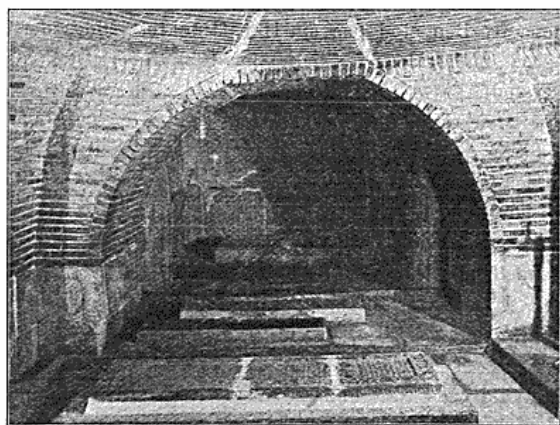


Fig. 12.

Dens Overflade er i Reglen hugget saaledes, at den ligner et Laag over Kabren. En hel Samling af saadanne Kabrer ligger hulter til bulter i Terrainet omkring Gravkapellet Shah Zindéh, Mellemasiens smukkeste Bygning (se tillige Billede Fig. 33).

Omkring Baha-Eddins Gravmæle i Bokhara findes tillige adskillige af disse smukke Kabrer, hvoraf flere ere særdeles kunstfærdigt prydede med Udhugninger i persiske Mønstre og forsynede med persiske og tyrkiske Indskrifter, hvilke snarest burde tydes, inden de forsvinde. Imellem disse Kabrer ligger bl. a. *Emir Subhân Kuli Khans Gravsted*, der er omgivet af et Hegn, af udhuggede, sorte Sten og forsynet med smaa Tshirakkhanás af sort Marmor. Graven er dækket med en Kabr af den her omtalte Form af sort Marmor med persisk Indskrift. Subhân Kuli Khan af Ashtarkhanidernes Dynasti regerede i Bokhara i Slutningen af det 17. Aarh. Samtidig med ham regerede Anusha Khan i Kharezm, med hvem Subhân Kuli Khan førte adskillige Kampe, der under Anushas Søn endte med Bokharas Overherredømme over Kharezm, hvilket dog kun varede i to Aar. Subhân Kuli Khan interesserede sig meget for Videnskab og Kunst, og har blandt andet selv skrevet en Lægebog paa tyrkisk. De to Uvenner, Subhân-Kuli og Anusha, ligge begravede under Kabrer af samme Form. I den store Hvælving i Hazreti Palwâns Gravkammer i Khiva ligge til venstre for Hovedindgangen, tæt op mod Væggen, to smaa Kabrer af sort Marmor. De have begge Form af Ligkister med flade Laag, ere udhuggede i persisk Stil og ere forsynede med persiske Indskrifter. Under den ene ligger Anusha Khan begravet og under den anden Abdul Ghase Khan.

Baade Ligkisteformen og Ligstensformen af Kabren findes almindelig i hele Persien og i Kaukasus, hvor iransk Indflydelse i umindelige Tider har gjort sig gældende.

I Sydpamirs Dale, hvis Befolkning bestaar af gammel-iranske Stammer, der vist utvivlsomt have modtaget deres Kabrer fra Vest fra Persien over Balk, betegnes Gravene altid ved en lav Kabr af Ler og Sten i Form af en bred Ligsten, enkelte Steder i Vakhani med flere saadanne i Pyramideform over hverandre. De omgives ofte af et lavt Hegn af Sten, hvortil Indgangen lukkes af en Trædør, og over Helgeners Grave bygges et lille Hus af Ler, der prydes med Horn af Kyjiken og Oksehorn samt med Alam, Toch og Kobbá. Ofte dækkes Kabren med hvidt Bomuldstøj; der lægges undertiden Blomster paa Kabren eller Kranse af Abrikoskærner, trukne paa Snore, og

paa næsten alle Kabrer anbringes smaa, sorte, runde Sten. De runde (af Flodvand afrundede), sorte Sten, som findes overalt i Mellemasien i Moskéernes Adæn, hist og her i Gravkamrene og paa Kabrene, maa vistnok være et Slags Minde om den hellige sorte Sten i Mekka.

Den rektangulære Kabr finde vi, som før omtalt, tillige repræsenteret i Kabren over Baha-Eddins Grav i Bokhara samt i *Daniâr Khans* Gravkapel. Sidstnævnte ligger tæt foran Indgangen til Baha-Eddin Moskéen. Det er aabent paa hele Forsiden, idet det her er prydet med en lav og bred spidsbuet Portal, der foroven er beklædt med den prægtigste blaa Fajance. De smukt forarbejdede blaa, glasserede Sten ere her gennemslængede med Snirkler af stiliserede hvide Ranker og Blade, som alle ere særdeles kunstnerisk og ulasteligt udførte. Figurerne minde meget om den venezianske Kunst fra det 14. og 15. Aarh. Kapellet skal stamme fra det 15. Aarh. Indgangen igennem Portalen til Gravkammeret er kun spærret af et Trægitter, hvorigennem man ser en mægtig rektangulær Kabr, paa hvis Overflade er fastgjort en fritstaaende Navneplade af Marmor, en Sjældenhed at finde paa Islams Grave i Mellemasien (se Fig. 8 i Art. I i foregaaende Hefte).

Paa de før omtalte Bakker imellem Chodjeli og Kona Urgendsh i Kharezms finde vi den rektangulære Kabr repræsenteret i Gravkammeret (Auliaen) *Shamun Pajgambar* (Fig. 13). Mausoleet eller Gumbasen er en

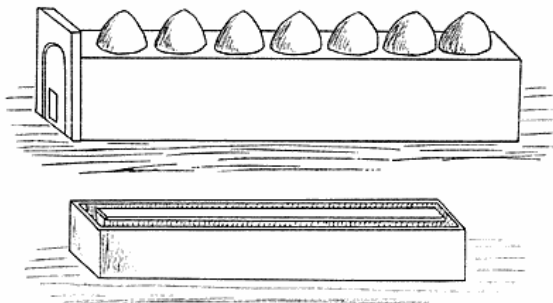


Fig. 13.

lang kasseformet Bygning af Mursten, i hvis ene Ende, over Indgangen, hæver sig en spidsbuet Portal af samme Konstruktion som ellers i Mellemasiens Moskéer, Medresséer og Mausoleer, men uden Udsmykning af glasserede Tegl. I Række efter hverandre paa Gumbasens Tag findes syv smaa Kupler af Mursten. Inde i Gumbasen er der over Profeten Shamuns jordiske Levninger bygget en c. 60 cm. høj og c. 26 Meter

lang smal Kabr af Mursten, beklædt med Gips. Kabren er indhegnet med en lav Mur af Teglsten og er ellers uden Prydelse. Paa Gumbasens Portal staa opstillet Alam og Rækker af Oksehorn. Hvem Profeten Shamun er, kunde vi ikke faa oplyst; men muligvis vil en Indskrift paa et c. 80 cm. højt, firkantet Kar, udhulet i Granit, som stod opstillet udenfor Gumbasen, kunne give Oplysning herom. Karret er overalt forsynet med indhuggede Dekorationer i persisk Stil, og paa et Baand, udhugget rundt om dets Overkant, findes Indskriften. Efter Sagnet skal Karret være bleven brugt til Ædekar for Shamuns Hund. En Kæmpe som Shamun, efter Kabren at dømme, der kun dækker ham fra Hoved til Knæ, maa have været, maa naturligvis ogsaa have haft en Kæmpehund, og denne et mægtigt Ædekar.

Baade Kabr og Gumbas gøre Indtryk af at være blevne forlængede i Tidens Løb ved Tilbygninger. Maaske har i sin Tid Shamun overfor en af Kharezms Fjender spillet samme Rolle som den store Daniel overfor Russerne.

Muligvis kunde det tænkes, at Profeten og Kæmpen Shamun var den samme som Sagnkæmpen fra *Ütsch-tepé*. Tæt ved den bokharsk-khivinske Grænse, noget Syd for Ruinen af Fortet Dana Shehr (den kloge Løve) paa Amu Darjas vestre Bred, ligger lige overfor paa Østbredden *Ütsch-tepé* (tre Høje). Floden snævrer her ind til c. 120 Meters Bredder, og høje Sandstensbrinker staa stejlt ned til den rivende Vandmasse, som presses her igennem. Over dette smalle Sted stod i gamle Dage en Kæmpe og skrævede over Floden, medens han fiskede. Fiskene tog han op med Hænderne og stegte dem ved at holde dem op imod Solen. Kæmpen opholdt sig ellers paa de tre Høje. Her havde han opstillet en Kogegryde, der just var saa stor, at hver af dens tre Ben stod paa sin Høj. Punktet kaldes derfor ogsaa undertiden i Stedet for *Ütsch tepé*, *Ütsch ajak* (Trefod).

Den rektangulære Kabr, som ellers er til Stede i ringere Antal i Khiva end i Bokhara og Turkestan, finde vi et enkelt Sted nær det nuværende Kona Urgendsh ved Ruinerne af den gamle By sydøst for den nuværende, hvilken Plads vi atter i det efterfølgende skulle omtale.

Her ligger blandt andre Auliaen Hazreti Priäl Vali. Denne Priäl Vali (Vali = Proving guvernør) mentes af nogle at være Fader til Hazreti Palwân Khiva Byens Nationalhelgen. Den maatte i saa Fald stamme fra det 12. Aarh. Den ser imidlertid ikke ud til at være nær saa gammel. Inde i den ret tarvelig

byggede Gumbas ligge 3 rektangulære Kabrer parallele med hverandre; de ere udførte af Mursten og beklædte med Gips. Ved Hovedenden af hver af Kabrene er der anbragt en fritstaaende, firkantet Støtte af Mursten og Gips. Skikken med saadanne Støtter er her almindelig imellem Kirgiserne. Nogle sige, at Støtten er beregnet til at anbringe en Navneplade paa, og at Ligets Hoved skal hvile under Støtten. Der fandtes imidlertid ingen Indskrifter paa dem, men om Navnepladerne ere borttagne og Støtterne senere reparerede, kan ikke afgøres.

I flere af Kharezms Byer, saaledes i Chodjeli, Kiptjak, Hanki, Urgendsh og Hazar-asp (pers. 1000 Heste) finde vi Begravelsespladser, der som Følge af muhamedansk Ligegyldighed overfor Vedligeholdelses-spørgsmaalet mere ligne Affaldsdynger fra et stort Magasin end Grave. Den ene Trækasse ligger her ved Siden af den anden, nogle ere dækkede med Ler, andre sønderslaaede, Menneskeknogler ligge strøede omkring paa Pladserne, som Hundene have valgt sig Fristeder. I de her nævnte Oaser, hvor Trævæksten er ret rigelig, har man i Stedet for at opføre en Kabr af Ler eller Sten sat en større eller mindre Trækasse af Form som en almindelig, langagtig Pakkasse over Graven og dækket den med Ler. Leret holder sig selvfølgelig kun i kort Tid, og snart ligge disse Kasser, i hvilke vi genfinde den rektangulære Form af Kabr, hulter til bulter imellem hverandre, lignende mere en Opdyngning af gamle Pakkasser end Dødes Hvilesteder.

I Stedet for den af en Trækasse bestaaende Kabr bygges undertiden i Kharezm et mandshøjt, fladtaget Hus af Bindingsværk over Graven (Fig. 14). Da

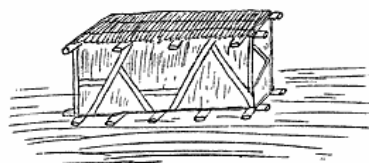


Fig. 14.

der ved Amu Darjas Bredder findes rigelige Mængder af Rør, bruges disse hyppigt til Bygningsmateriale. De anvendes til Maatter, og i Loftet og Vægge til at holde paa Gipseller Lerlaget, hvormed disse overtrækkes, og undertiden bygge Nomaderne deres Sommerboliger udelukkende af Rør. Disse anvendes tillige til at dække den her nævnte Kabrs Vægge og Tag med. Undertiden klines et Lag Ler over Rørene, undertiden ikke. Disse Rør-Kabrer vilde man lige saa lidt som Kasse-Kabrer antage for at være Mindesmærker over Af-

døde. Rør-Kabren ligner snarere et lille Vogterhus, og baade denne og Kasse-Kabren, der mest anvendes af den her i Kharezm boende Turkomannerstamme Yomuterne, ere en rektangulær Form af Kabr, der er bragt herind af iranske Folk, hvilke til alle Tider have haft enten Overherredømmet i Kharezm eller øvet en overordentlig Indflydelse paa dets Kultur.

Som i de sydlige Pamirdale finde vi ogsaa ved

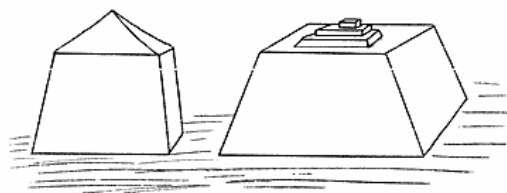


Fig. 15.

Amu Darjas Bred Kabrer byggede af flere rektangulære Figurer ovenpaa hverandre i Trappeform. Paa Flodens østlige Bred, ved Kirr-adsh-Kirr (Kirr bet. et øde Sted og adsh = sulten, saa Oversættelsen vistnok maa blive Hungerbakkerne), paa nogle med spontan Vegetation af Salturter bevoksede Banker, sydøst for Oasen Eldjik, ligger en stor Samling Grave, byggede i denne Form. Kabren har her ganske vist en pyramideformet Skikkelse; men dette ligger sikkert i, at det paa Grund af daarligt Byggemateriale ikke har været let at faa Kabrens Sider til at staa lodrette. Som Tegningen viser, gaa nogle af dem op i en Spids, rimeligvis af samme Grund. De sidstnævnte Grave tilhøre de i Oaserne ved Floden boende bokharske Tadsjiker (Fig. 15).

Forbindelsen af den spidsbuede og den rektangulære Kabr.

Vi have omtalt den spidsbuede og den rektangulære Kabr, og ville nu gaa over til Omtalen af en Kabr, der er en Forbindelse af begge disse to Former, nemlig en spidsbuet sat ovenpaa en rektangulær. Forholdene imellem de to Dele, hvoraf denne bestaar, ere noget forskellige. Undertiden er den spidsbuede Dels Underflade lige saa bred som den rektangulæres Overflade, saa det ser ud, som om der kun var lavet en Afsats rundt om en spidsbuet Kabr. Denne Form er den almindeligste blandt Kirgiserne i Pamir, naar de overhovedet gøre sig Ulejlighed med at bygge en muret Kabr (Fig. 16).

Iblandt Kirgiserne i Turkestan er den ligeledes meget brugt, hvorimod de bosiddende Sarter i Tur-

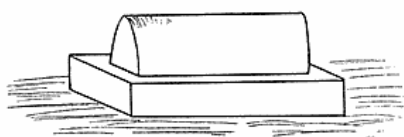


Fig. 16.

højning paa den rektangulære Underbygning.

Undertiden lægges flere rektangulære Kabrer over hverandre i Trappeform og paa Toppen af disse en spidsbuet Kabr (Fig. 17). Vi finde tillige enkelte Eksemplarer af en stor rektangulær Kabr, prydet foroven med to spidsbuede Kabr (Fig. 18). Jeg antager, at der under den sidstnævnte ligger to Mennesker begravede, maaske Mand og Hustru, hvilket vistnok er rigtigt, men jeg har ikke kunnet faa dette Spørgsmaal saa nøjagtigt oplyst paa Stedet, at jeg tør paastaa, at dette gælder for alle Tilfælde. Sikkert er det imidlertid, at der i Kharezm ofte begravnes flere under en Kabr, ja hele Familiebegrovelser findes endog under en saadan, hvilket vi senere skulle se ved de fra de almindelige Kabrer ganske afvigende Former. Vi skulle allerede her bemærke, at Forbindelsen af den spidsbuede og den rektangulære Kabr kun er almindelig blandt Kirgiserne i Pamir og Turkestan. Iblandt de bosiddende Folk, Tadsjiker og Usbeger i Turkestan, Bokhara og Kharezm finder man kun denne Form enkeltvis imellem de alt overvejende spidsbuede Kab-

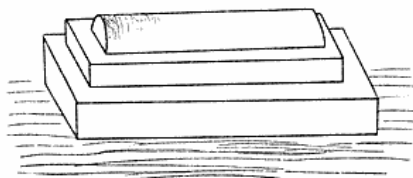


Fig. 17.

rer paa de store Begravelsespladser omkring Byerne. Se Fig. 6 i min Art. i foregaaende Hefte og Fig. 19.

Vi finde t. Eks. denne Kabr repræsenteret i de øvre Gravkamre i *Gur Emir* samt i Auliaen *Hazreti Imám* i Byen Bokhara (Fig. 16). Denne Aulia, der ligger i Byens vestlige Del, er mærkelig ved, at der paa Toppen af Stangen, hvorpaa den sorte Toch hænger, er anbragt en af sortmalet Jærnblik udskåret Haand, som strækker de udspilede Fingre opad. Foruden paa dette Sted, det eneste vi have fundet i Kharezm, Bokhara og Turkestan, ses en saadan Haand anbragt paa Toppen af en Stang med hvid Alam ved de hellige Springkilders Alter ved Byen Sjund i Garm tjashma Darjas Dal i Garan (se min Art. „Rejse i Garan“ i

kestan og Bokhara og Khivinerne oftest kun anbringe en mindre spidsbuet Op-

dette Tidsskrifts 5. og 6. Hefte, 1902). I Vakhan finde vi ofte denne Haand indhugget paa Mindestene omkring i Dalen, og i Vakhanernes Huse afsættes saadanne oprakte udspilede Hænder, almindeligvis i fortløbende Rækker, omkring paa Arnestuernes Vægge. Den sidste Prydelse afsættes simpelthen ved at dyppe Haanden i Mel eller Kalk og trykke den af paa Væggen (min fuldstændige Beskrivelse af Vakhan og Vakhanerne er f. T. i Trykken og vil udkomme i den nærmeste Fremtid). Den symbolske Haand finde vi tillige hist og her i Persien, og den maa vistnok tilskrives den shitiske Sekt af Islam.

Kabren Fig. 17 findes i Gravkammeret over *Adil Kutluk Pasha* i Kona Urgendsh. Det ligger til venstre for Indgangen til Auliaen *Hazreti Shah Kabir*, som

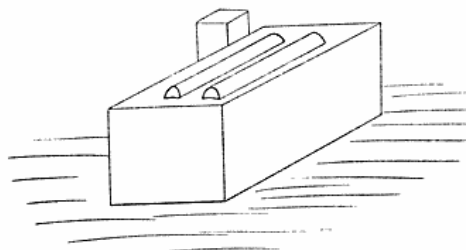


Fig. 18.

senere vil blive omtalt, og samme Form af Kabr træffe vi desuden enkeltvis paa Gravbakken omkring *Shamun Pajgambar* imellem *Chodjeli* og *Kona Urgendsh*.

Fig. 18. Denne Form af Kabr med en eller to smaa spidsbuede Forhøjninger foroven synes i Kharezm udelukkende at være forbeholdt Khanernes samt enkelte højtstaaende Mænds Grave.



Begravelsesplads udenfor Bokhara.
I Baggrunden Stadsmuren.

Fig. 19.

I Byen Khiva tæt ved den nuværende Khans Vinterbolig findes en Mashit med foranliggende Medressé. I Mashiten har den nuværende Khan Seït Mahomad Rahim Bahadur Khan bygget sig en med glasserede Tegl beklædt Kabr. Denne bestaar af en c. 1½ Meter høj rektangulær Underbygning hvorover er sat en spidsbuet Ophøjning paa langs ad denne. Kabren er anbragt i en spidsbuet Nishe, som ligeledes overalt er beklædt med Fajance. Mønstrene i Kabrens og Nishens Fajance ere persiske, og om end unøjagtigere end de ældre af samme Art tage de sig dog med deres blaa og grønne stiliserede Blade og Snirkler paa den hvide Bund meget smukt ud. I samme Gravkammer og tæt ved Khanens Kabr ligger endnu en ganske af samme Form som denne, under hvilken hans tidligere Vesir Ibrahim Chodsha hviler.

Fra Khanens Mausoleum fører til venstre for Indgangen en lille Trædør ind til en Art Entré, hvori staar opstillet Alam. Fra denne Entré fører endnu en Dør, der altid er aflaaet, ind til et lille mørkt og dystert Gravkammer. Efter nogen Forhandling lukkede den vagthavende Sheik os ind i dette, hvor en Dervish stadig holdt Vagt ved den derværende hellige Grav for at vinde den evige Salighed efter Døden. I det lille Kammer ligger en stor spidsbuet Kabr af den først i denne Beskrivelse omtalte Form. Den er bygget af Mursten, beklædt med Gips og overdækket med et smukt guldbroderet rødt Tæppe. Herunder hviler Hazreti Seït Mahrud Djän, som i det 12. Aarh. efter Sigende skal være kommet til Kharezm fra Medina. Hazreti Seït Mahrud Djäns Gravkammer er det oprindelige, hvortil Khanen har ladet bygge sit og sin Vesirs Mausoleum for at kunne hvile tæt op ad den hellige Mands Grav. Som vi se, tyder dette Eksempel paa, at den spidsbuede Kabr er en ældre Form end Sættningen af denne og den rektangulære.

Ligesom det er almindeligt at bygge sin Grav eller sin Kabr tæt op ad Profeters og hellige Mænds Grave, saaledes forekommer det ogsaa jævnligt, at Mashiter bygges tæt ved eller omkring saadanne Grave.

I Byen Khiva finde vi saaledes Mashiten Tört Shah Abbá (tört = dørt. (osman. tyrk.) = 4) i hvis Gaard staar et gammelt Elmetræ. Under dette Træ skulle fire hellige Mænd (fire Brødre) ligge begravede eller være blevne dræbte, og Træet er af den Grund prydet med Alam og Toch. At gaa flere Gange rundt om dette Træ skal være et udmærket Middel mod Sygdomme. Træet ses da ogsaa behængt med de saakaldte Sygeklude. Det er afrevne Tøjstumper i alle Farver, der stamme fra de Indfødtes Klæder. Naar

en Indfødt bliver syg, river han en Klud af sin Klæde-drugt, berører dermed det syge Sted paa Legemet, og lægger nu Kluden paa en eller anden hellig Mands Kabr eller i Gravkammeret og tror da, at Helgenen skal skaffe ham af med Sygdommen. De før omtalte hellige Grave vrinkle af saadanne Sygeklude, hvilke man gør bedst i ikke at berøre, da Spedalskhed og dermed beslægtede Sygdomme ere almindelige i disse Egne af Asien.

Naar Kludene, som i dette Tilfælde hænges paa et Træ, hvilket er en almindelig Skik, og da især paa mærkelig udseende Træer, uden at de som Elmetræet behøve at være anerkendte som hellige, ser man, om Sygdommen agter at fortage sig, ved at Grenen, hvorpaa man har hængt Kluden, visner hen. Gør den ikke det, er der intet Haab.

Tæt ved det omtalte Elmetræ er bygget en lille fritstaaende Minaret til Ære for Helgenerne. Mashiten skal være opført i det 18. Aarh. af Iltazar-Khan, der efter de Indfødtes Sigende døde her 1801.

I Mausoleet *Aulia Hazreti Palván* i Byen Khiva, der er en af Kharezms smukkeste og interessanteste Bygninger, finde vi en af eller maaske Mellemasiens prægtigste Kabr. Selve Auliaen rager med sin grønne Fajancebeklædning og sine talrige Alam dominerende op over alle Khivas Bygninger og er Landets Nationalhelligdom.

Igen gennem en høj Portal og de dermed forbundne Porthvælvinger kommer man ind i en større Forgaard, hvor der til højre og venstre findes Fliserækker langs Verandaer, som bæres af udskaarne Træsøjler. I denne Forgaard er der i Forbindelse med Verandaerne anlagt nogle simple Gravkamre samt Værelser til de vagthavende Sheiker og lavere Mullaher. Fra Forgaarden stiger man op ad nogle Trappetrin ind igennem en smuk spidsbuet Port, der er prydet med glasserede Tegl, og foroven belagt med Rækker af Oksehorn (Symbol paa Styrke), og man træder nu ind i Auliaens store Gravkammer.

Dettes fire Vægge, der foroven løbe sammen i en spids Hvælving, ere ligesom denne og en lige for Indgangsporten muret spidsbuet Nishe overalt beklædt med Fajance, hvoraf ikke et Stykke mangler. Figurerne i Fajancen, de smukt tegnede stiliserede hvide Blomster og snirklede Ranker paa blaa Bund tage sig meget smukt ud, ihvorvel de i Udførelse ikke kunne maale sig med Fajancen i Timurs Pragtbygninger i Samarkand.

Mønstrene paa Vægge, Hvælvinger og i Nishen ere de samme. Kun den pragtfulde rektangulære Kabr

med sin spidsbuede Ophøjning foroven, som er anbragt i Nishen overfor Indgangen til Gravkammeret, og Fodstykket under Nishen bære andre i høj Grad kunstnerisk udførte Mønstre i blaa, grøn og hvid Farve. Omkring Kabrens rektangulære Fodstykke løber et Baand med persisk Indskrift. Foran Kabren er anbragt et smukt Smedejærngitter og over Kabren en af sammenslyngede Grene og Blade sammensat Lysekroner af samme Materiale. Det hele er i persisk Stil, og Væggens Mønstre minde i mangt og meget om de venezianske fra det 14. og 15. Aarh.

Der er imidlertid ingen Tvivl om, at det hele er udført af persiske Bygmestre. Under Kabren ligger Maderim Khan begravet (Aarstal ukendt).

Til venstre for denne Kabr ligger paa et Fodstykke af Sten de to før omtalte i sort Marmor udførte rektangulære Kabrer over Anusha Khan og Abdul Ghase-Khan. De Indfødte fortalte, at der tidligere midt i Gravkamrets Gulv havde ført en Trappe ned til en neden under liggende Krypt; men at denne i de senere Tider var bleven tilmuret. Om Udsagnet er rigtigt kan ikke afgøres.

Fra dette store Gravkammer føres man til venstre for Hovedindgangen igennem en lille lav Indgang, som lukkes med en udskaaen Trædør i Stilen fra Timurs Tid, ind i et dystert hvælvet Kammer, hvor en vildt udseende Dervish liggende paa et Filttæppe holdt Vagt ved den egentlige Helligdom Hazreti Palwāns Grav. Efter nogen Overtalelse og Løfte om Drikkepenge blev et Forhæng for nok en lille Indgang trukket til Side, og vi saa nu ind i et lille mørk Kammer, som næsten helt optoges af en stor spidsbuet Kabr. Denne var tildækket med et smukt guldbroderet Tæppe, og da dette løftedes til Side, saa vi, at hele Kabren var beklædt med glasserede Tegl med ophøjede persiske Mønstre i forskellige Farver omtrent som Maderim Khans Kabr. Den kunstneriske Udstyrelse tydede imidlertid paa, at den maatte være meget ældre end det store Gravkammer. Det tillodes os ikke, trods alle vore Overtalelser og Løfter, at aftegne eller tage Aftryk af Mønstrene.

At Hazreti Palwāns Kabr er ældre end det store Gravkammer er ikke alene selvfølgeligt, men stemmer ogsaa overens med Sheikernes Beretning. Hazreti Palwān (den hellige Kæmpe) skal være død og begravet her for 726 Aar siden, hvilket vil sige noget over Midten af det 12. Aarh. Senere er da det store Gravkammer med Kabren over Maderim Khan bygget til, og sidst ere Anusha Khans og Abdul Ghase Khans Kabrer anbragte herinde.

Da Anusha Khan regerede i Kharezm i Slutningen af det 17. Aarh., kunne vi vistnok uden at begaa store Fejl sætte Maderim Khans Kabr og det store Gravkammer til det 14. Aarh. eller senest til Begyndelsen af det 15. Aarh., hvad ogsaa Stilen i Mønstrene og deres Udførelse tyder paa.

Over Hazreti Palwāns Grav vajer en sort Toch, og paa Hovedkuppelens Top er anbragt en Kobbå. Palwān skal have været en saa hellig Mand, at da hans Sønner faldt i Krigen, lod Gud dem paa Faderens indtrængende Bøn leve op igen. Senere skulle de dog atter begge være faldne i Kampen for Kharezm. Det, hvorved Palwān ifølge Sagnet især har gjort sig fortjent, er Gravningen af den c. 100 Km. lange Kanal, som fører fra Amu Darja ind til Khiva, og i hvilken man sejler i ret store Baade lige til Khanens Residens. Denne Kanal skal han have bygget i en eneste Nat. Kanalen er en Livsbetingelse for Oasen og dermed for Byen Khiva, idet Vandet herfra føres ud over Ris-, Korn-, Bomulds-, Sesam-, Tobaks- og Durramarker, og det er derfor ikke saa underligt, at Kanalens Bygmesters Minde hædres paa en værdig Maade.

Det næste gamle Mausoleum, som vi her skulle omtale, og som med Hazreti Palwān og et Par andre høre til de interessanteste og smukkeste gamle Mindesmærker fra den Tid, da den iranske Kunst stod højt i de af Mongoler, Tyrker og Arabere overfløjede Egne, er *Auliaen i Kona Urgendsh. Hazreti Shah Kabir*.

Seværdighederne ved det nuværende Kona Urgendsh ligger sydøst for den nuværende By. Umiddelbart udenfor dens Haver ligger en c. $\frac{1}{4}$ Kvadratmil stor, øde Plads opfyldt af Mursten og Ler, Rester af gamle Gravkamre, Moskæer, Palæer og Vandingskanaler. De store Dynger ere dannede af den gamle Stads sammenstyrtede Huse, der rimeligvis have haft samme Karakter som de nuværende. Dog efter de talrige brændte Sten at dømme ser det ud, som om man i en vis Tidsperiode mere havde benyttet dette solidere Materiale end de nuværende overalt brugte soltørrede Sten, der selvfølgelig kun kunne holde Stand imod Klimaet i forholdsvis kort Tid. Disse Tomter, paa hvilke man finder Mængder af smukke pressede Sten, gamle, udmærket forarbejdede Kashis og gammelt asiatisk Glas, saaledes som det lavedes i det 14. Aarh., burde snarest muligt undersøges ved enkelte Prøvegravninger, inden de dækkes yderligere til af Flyvesandet fra de nærliggende Ørkener. Der er næppe nogen Tvivl om, at man her vil finde interessante Ting. Under alle Omstændigheder burde der drages Omsorg for, at de endnu tilbageværende, nogenlunde

velbevarede Rester fra en svunden Tid blev beskyttede mod Vejret og Tyvene, hvilke sidste drive en lille Forretning ved at stjæle de glasserede Tegl og sælge dem.

Lige udenfor den nuværende Bys Mure imellem en forvirret Hob af nyere Gravsteder finde vi Auliaen Hazreti Shah Kabir, et stort Gravkammer, bygget af brændte Sten, paa Toppen af hvis flade Kuppel troner en Kobbá. Indgangen prydes af en høj, rektangulær Portal, der foroven er forsynet med Indskrifter i op-højjet, hvid Glassur paa blaa Bund. Hele Portalen har rimeligvis tidligere været dækket af Kashis, hvilke i Tidens Løb ere faldne ned. Loftet i den spidsbuede Indgang er endnu til Dels dækket med en prægtig forarbejdet Fajance, og Prydelserne med Kashis over Døren staa endnu med deres gamle, smukke, persiske Mønstre og Indskrifter ganske uskadede. Særlig tage de ophøjede, hvide Bogstaver over Døren sig prægtig ud paa den fortrinligt udførte blaa Grund. De maa vistnok anses for at være nogle af de bedst udførte Kashis i Mellemasien.

Selve det hvælvede Gravkammer er mørkt og dystert og kun beklædt med Gips. Derimod er Kabren derinde utvivlsomt Mellemasiens bedste gamle Pragtstykke af denne Art. Kabren er af rektangulær Form og prydet foroven med to spidsbuede Kabrer. Den er udført i gammel persisk Stil i ophøjjet Arbejde. I Glassuren findes alle mulige Farver smagfuldt sammenstillede og en udmærket Forgyldning. De med stillede Blade og Blomster udfyldte manglekantede geometriske Figurer tyde paa, at Kabren er ældre end Timurs Tider, og Sheikerne berettede da ogsaa, at den stammede fra det 13. Aarh., altsaa fra Dshengiskhans Tid. Det kharezmske Dynastis rigtige Glansperiode paa disse Tider falder just i Slutningen af det 12. Aarh. og ender i Begyndelsen af det 13. Aarh. (1221) med den tapre Dshelal-Eddin, som maatte flygte til Indus for Mongolherskeren Dshengiskhan, der 1218 med en Hær paa 600,000 Mand under sine Sønners Underanførsel rykkede ind paa alle Punkter i Mellemasien. I denne Kharezms Glansperiode vare Perserne de herskende her, og det er derfor rimeligt at antage, at denne Kabr er opført af persiske Haandværkere i Slutningen af 12. eller senest i Begyndelsen af det 13. Aarh.

Indenfor det simple Trærækværk, som omgiver Kabren, staar en firkantet Søjle af noget over Mands-højde. Den er som Kabren overalt beklædt med Fa-

jance og bærer Inskriptioner, men er af en tarveligere Udførelse end Kabren. Efter Sheikernes Sigende blev Shah Kabir halshugget af Kalmykkerne (Kalmak, som de indfødte sige), der sendte hans Hoved til Kharezm. Hovedet begravedes under den firkantede Søjle og Legemet senere under Kabren, hvilken dog efter sine to spidsbuede Ophøjninger tyder paa, at der ligger to begravede under den.

Hvorvidt denne de indfødtes Fortælling har noget paa sig, tør jeg ikke sige; det var paa de Tider almindeligt at sende en fangen Fyrstes afhuggede Hoved til hans Fjende. Rimeligst er det, at den firkantede Søjle er en Navnesten for Kabren.

Af Kabren er borttaget enkelte Kashis, hvorimod Resten i Hovedsagen er bevaret. Det hele holdes stadig tildækket med flere Tæpper, hvoriblandt et smukt guldbroderet, og over Kabren er anbragt talrige Alam. Gravkammeret skal være bygget af en vis Mir-i-kalul (Mir var tidligere Titelen paa Smaafyrster). Der sker en Mængde Valfarter til denne Aulia, hvorfor den er meget rig.

Af Sammensætningen af den rektangulære og spidsbuede Kabr finde vi et enkelt aparte Eksempel paa Gravbakkerne imellem Chodjeli og Kona Urgendsh, samt nogle faa omkring Kona Urgendsh og Nord herfor (Fig. 20). Disse bestaa af flere rektangulære eller kvadratiske Kab-

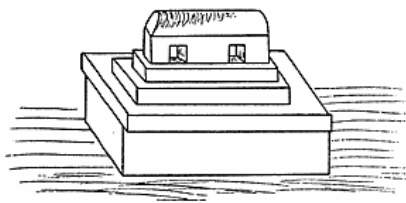


Fig. 20.

riske Kabrer, der ere satte ovenpaa hverandre i Trappeform, og øverst oppe paa Toppen af disse findes den

spidsbuede Del anbragt. Denne Kabr, der næsten altid har kvadratisk Grundflade, er desuden mærkelig ved, at der igennem den spidsbuede øvre Del findes Huller, der gaa helt igennem den paa tværs og ligne i Afstand Vinduer. Ved en saadan Kabr findes altid en Træ- eller Stenstøtte anbragt ved dens Hovedende, hvorpaa den Afdødes Navn, ja ofte ogsaa hans Faders og Bedstefaders Navne findes indhuggede. Denne Kabr skal efter de Indfødtes Sigende tilhøre Nogaierne (Tyrisk mongolske Folk paa Krim, i Kubandistriktet og ved Volga), der rundt om i Kharezm fra gammel Tid findes bosatte som Købmænd. Formen af Navnestøtten er den samme, som findes hos Kabardinerne i Kavka-

sus. Dog siges det ogsaa, at Kirgiserne, som nomadiserer hist og her i det nordlige Kharezm, anvende denne Form af Kabr.

Kirgiserne ere, hvad enten vi finde dem i Kharezm eller paa Pamirs Højstepper, ikke meget religiøse. Den Smule Kultur, de ere i Besiddelse af, faa de selvfølgelig fra de dem nærmest boende agerdyrkende Folk, hvis Skikke de efterligne. Det er da derfor ikke usandsynligt, at de ogsaa paa deres Grave anvende den nogaiske Form af Kabr; ligesom der hos dem forøvrigt findes flere andre Former, som de anlægge, naar de ikke som ellers i Almindelighed nøjes med en opkastet Sand- eller Jorddyng over Graven. En Ting findes meget ofte i Kharezm anbragt ved Kirgisernes Grave, nemlig Navnestøtten. Som vi have omtalt findes næsten aldrig den Afdødes Navn angivet paa Kabrerne i Mellemasien, ej heller hos Kirgisernomaderne i Pamir eller Turkestan. Da jeg spurgte Kirgiserne i Kharezm, hvorfor de anbragte Navnestøtter ved deres Grave, svarede de, at det var nødvendigt, for at Familierne kunde genkende deres Fædres Begravelser, naar

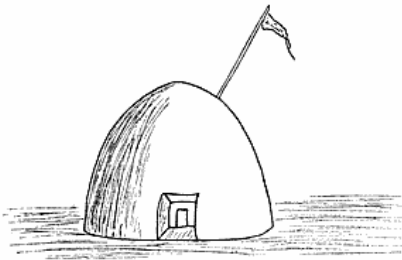


Fig. 21.

Stammen, efter maaske at have strejft omkring i længere Tid med Hjorderne paa andre Distrikter, da atter vendte tilbage. Dette var ikke nødvendigt for de bosiddende Folk, som i mange Slægtled boede paa samme Sted, saa at de altid efter mundtlig Overlevering vidste, hvor deres Familiegrave laa.

Forskellige mærkelige Former af Kabrer.

Kharezm og da især det nordlige Kharezm er et af de Steder i Mellemasien, hvor der findes en Mængde forskellige Folkestammer klumpede sammen imellem hverandre. Vi finde saaledes Tadsjiker, Usbeger, Araberkolonier (ved Kukertly), forskellige Turkomanstammer, Kasakker, Karakalpaker og Nogaier foruden de russiske Kosakkolonier.

Lige saa mange forskellige Folkeslag, mindst lige saa mange forskellige Former af Gravprydelser. Man faar Indtrykket af, at just ikke hver Stamme har sin Maade at bygge Kabrer paa, men at der navnlig

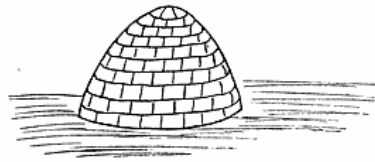


Fig. 22.

indenfor de mange Nomadestammers enkelte Familier bygges Former af Kabren, alt eftersom det falder dem ind at efterligne de bosiddende Folks Kabrer eller selv at finde paa noget nyt i denne Henseende. Det gælder forøvrigt ikke alene Nomadestammerne, men ogsaa nu og da de bosiddende imellem hvis Grave findes enkelte Former af Kabrer, der ved første Øjekast synes ganske at trodse Skik og Brug imellem Muhamedanerne her i denne Del af Asien.

I selve Byen Kihva finde vi saaledes *Auliaen Bakajbak Babá*, hvis Kabr bestaar af en ca. 5 Meter høj kuppelformet Lerbygning med Indgangsdør. Inde i Kuplen findes ingen Kabr, og de Indfødte berettede ogsaa, at selve Lerkuplen var en Kabr. Paa Toppen af den vajer Alam til Minde om den gudfrygtige Devannah, som hviler paa Stedet (Fig. 21).

I Byen Khiva findes mange lignende Former af Kabrer, der se ud som en Moské-kuppel, som var flyttet ned paa Jorden. De ere som Regel byggede af brændte Sten og beregnede paa at rumme en hel Familiebegravelse. Naar et nyt Medlem af Familien da skal anbringes herinde, slaas nogle Sten ud for at Liget kan føres ned i Graven under Kabren (Fig. 22). Som Regel ere disse Kabrer helt tillukkede; dog i nogle af dem findes et Glughul, der vender mod Mekka. Paa Byen Khivas Begravelsespladser findes desuden mange Kabrer, der ere byggede i Form af smaa Gravkamre (Gumbaser). (Fig. 23.)

Hvad enten vi besøge Gravkamrene (Gumbas el. i Khiva Gjymbas) i Pamir blandt Kirgiserne, i Turkestan, Bokhara el. Khiva, se vi altid disse byggede ganske i samme Form, nemlig en tærningformet Underbygning, kronet af en Kuppel. Som Regel findes da over Indgangen en rektangulær Portal med spidsbuet Indgang eller ogsaa kun et Glughul vendt mod Mekka som hos Kirgiserne i Pamir. Gumbasen kan undertiden være dekoreret med glaserede Tegl og smaa ekstra Prydelser af diminutive Tårne etc., men den har altid denne Hovedform.

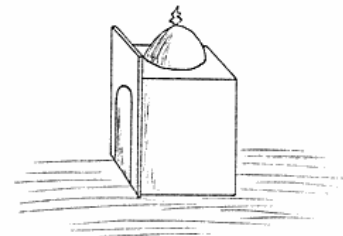


Fig. 23.

I Byen Khiva finder man undertiden Kabrer byggede i Form af en Gumbas, d. v. s. en massiv Miniatur-Gumbas af Ler eller Teglsten (Fig. 24). Tillige bygges her Kabrer i Gumbas-Form med to Kupler, hvilket da, ligesom ved den rektangulære Kabr med to spidsbuede Ophøjninger, antyder, at to, i Reglen Mand og Yndlingshustru eller et Par gode Venner, ligge begravede herunder. (Fig. 25).

Paa Gravbakkerne imellem Chodjeli og Kona Urgendsh ligger en mærkelig Kabr, som har Form af en

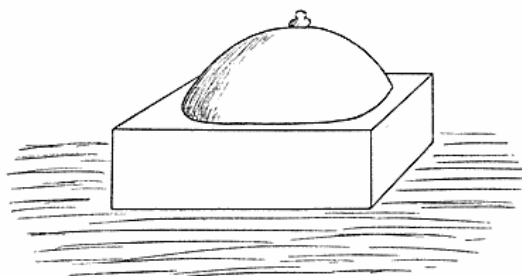


Fig. 24.

stor, hul, sekskantet Kuppel. Foroven har den en cirkelrund Aabning og i hver af dens seks Sider er et firkantet Glughul. Den er bygget af brændte Tegl, er c. 4 Meter høj, og minder i høj Grad om den i Mellemasien almindelig brugte Bagerovn (Fig. 26). I hele Mellemasien have vi kun fundet dette ene Eksempel af en saadan Kabr. Grunden til de mange Aabninger i Kabren skal efter de Indfødtes Udsagn være den, at vedkommende Bygmester har været i Tvivl

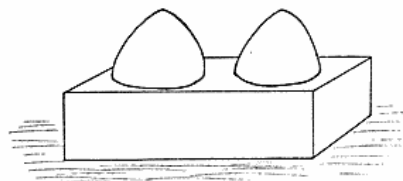


Fig. 25.

om Retningen til Mekka. For at det imidlertid ikke skulde være vanskeligt for Sjælen at slippe ud til den Side, fra hvilken Profeten paa Dommens Dag monne kalde, har han hjulpet sig ved at anbringe Glughuller baade paa Siderne og i Toppen af Kabren, hvorefter den Afdøde da maatte kunne se alle Eventualiteter i Møde med Sindsro.

Baade den kuppelformede og den som en massiv Gumbas byggede samt den sidstnævnte Kabr skulle tilhøre Kasakkerne (Kirgiserne), der lige fra det 13. og 14. Aarh. nu og da ere trængte ind i Kharezm, hvor deres Høvdinger i korte Tidsrum have regeret i de

nordlige Oaser ved Aralsøen (Kungrad og Kona Urgendsh etc.).

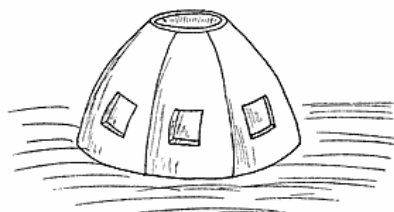


Fig. 26.

Paa Gravbakkerne imellem Kona Urgendsh og Chodjeli findes flere Kabrer byggede i Form af et lille Vandkar eller Vandbassin af brændte eller soltørrede Mursten og beklædte med Ler eller Gips.

Af denne Kabr træffe vi baade cirkelrunde og firkantede paa Gravbakkerne, og sidstnævnte Form i Kona Urgendsh og Omegn (Fig. 27 og 28). Ved disse Kabrers Hovedende findes undertiden anbragt en Navnestøtte af Træ eller Sten (Fig. 29).

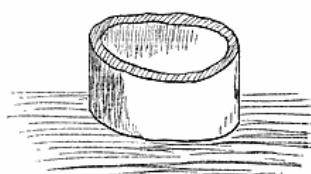


Fig. 27.

I Kona Urgendsh havde flere af disse Kabrer oval Form ved Hovedenden, og en af disse havde modsat andre Grave i Mellemasien Retning Nord til Syd, saaledes at Ligets Hoved efter Shiahsektens Regel vendte imod Nord og Benene mod Syd (Fig. 30). Dette var forøvrigt den eneste shitiske Begravelse, vi traf her; men om Bygmesteren ogsaa her har taget fejl af Retningen til Mekka, eller om Graven virkelig er Hvilested for en

Shit turde vel være vanskeligt at faa Rede paa. Den som Vandbassin byggede Kabr bruges almindelig af Karakalpakerne i det nordlige Kharezm. Paa de meget omtalte Gravbakker og i Kona Urgendsh finde vi i Mængde den almindelige Form for en Kirgiserbegravelse, saaledes som vi have

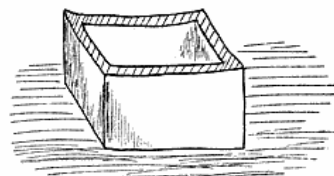


Fig. 28.

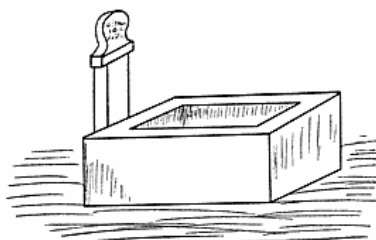


Fig. 29.

Paa de meget omtalte Gravbakker og i Kona Urgendsh finde vi i Mængde den almindelige Form for en Kirgiserbegravelse, saaledes som vi have

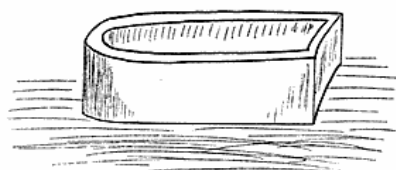


Fig. 30.

de Kabrs oprindelige Form; men i Modsetning til Pamir-Kirgiserne bruge Kasakkerne her ofte at stille den Baare, hvorpaa de bære Liget til Graven, over selve Kabren (Fig. 31) eller ved Hovedenden af Graven, eller de stille den for omtalte Navnestøtte op ved Kabrens Hovedende (Fig. 32). Baarerne findes ofte behængte med farvede Klude; men det er umuligt at se, om disse Klude ere Alam eller Sygeklude, rimeligvis ere begge repræsenterede. Man synes i Kharezm ikke at tage det saa nøje med at anbringe Alam paa sin Families Grave eller at sætte en Kobbá paa Kabren eller Gumbasen, hvilket i Bokhara kun sker efter forudgaaende Forhandling med Gejstligheden.

Paa Gravbakkerne træffe vi endnu en Mærkelighed ved Gravene, hvilken vi ganske vist ogsaa finde enkelte andre Steder i Mellemasien, men ikke saa almindelig som her. Denne Mærkelighed bestaar i, at der næsten altid ved Kabrerne opføres et lille verandalignende Hus. I dette Hus kommer nu og da den Afdødes Slægtninge for at bede ved Graven, og Verandaen er dem en absolut nødvendig Skærm imod den her om Sommeren altfortørende Sol. Disse Verandaer bevirke yderligere, at Gravbakkernes Begravelsespladser faa Udseende af en By, hvilket de med deres mange Gumbaser i Forvejen ligne.

Ikke alene inde i Oaserne i Kharezm give de mange forskellige Former af Kabrer Byerne et besynderligt Præg, men næsten langs hele Amu Darjas Bred lige fra Tjardjuj til Aralsøen finde vi hele Byer af Kabrer og Gumbaser, der i Forbindelse med talrige Ruiner af fordums Borge gøre en Fart paa Floden til en Rejse igennem lutter Fortidslevninger, af hvilke mange have Krav paa Interesse og nøjere Undersøgelse.

Det er en almindelig Tro eller Overtro blandt de Indfødte, at Aander, baade de Afdødes og tillige Luftens Genier færdes særlig omkring Gravene, og intet Sted her i disse Egne er Troen paa og Frygten for Aanderne saa stor som i Kharezm. Begrebet Aand er som



Fig. 31.

ser dem paa Pamirs Højstepper. Alt saa kun en aflang Jord eller Lerdyng, som vel er den spidsbue-

Regel det samme for de Indfødte som noget ondt, en Slags skadelige Baciller, der svæve i Luften eller gemme sig paa mystiske Steder. Af Frygt for Aander turde Baadfolkene paa Amu Darja aldrig lande i Mørket ved Begravelsespladserne. Af Frygt for Aanderne havde de fleste Khivinsere et eller flere smaa Sølvetuis, som indeholdt skrevne muhamedanske Bønner, syede fast i Toppen af deres Hue (Kalapush), og af samme Grund syer man i Toppen af de unge khivinske Pigers Hovedtøj en Dusk Uglefjer, der skal være et godt Middel mod Aandernes skadelige Indflydelse.

Disse Aander Djin, Adjin eller Adjina, som de kaldes, ere en Rest af Avestareligionens d. v. s. den nyere Avestareligions Genier, som i forskellige Anliggender opfyldte Luften. Og ligesom Parserreligionens Tilhængere troede, at Sjælene opholdt sig et vist Antal Dage ved Gravene, saaledes er dette endnu en almindelig Tro hos Islamiterne i Mellemasien.

Denne Tro paa Aander i Forbindelse med en vis Kultus af mærkelige Naturgenstande, ved hvilken baade gode og onde Aander ynde at opholde sig, har bevirket, at de Indfødte hist og her anlægge en Slags Mindesmærker, Offersteder, Altro eller Bedesteder, om man vil, paa mærkeligt udseende Klipper, i dybe mørke Slugter, i Hul-



Fig. 32.

ler, paa store Sten eller ved varme Kildespring, blot Stedet har et fra det sædvanlige afvigende eller hemmelighedsfuldt Ydre. Disse Aander kalde de flere Steder for Dev, hvilket naturligvis er det samme som Avestareligionens Deva (Djævel). Ved første Øjekast tror man ofte, at disse Mindesmærker ere Grave eller Gravkamre. Det at der ved hellige Grave brændes Lamper og bygges Tshirákkanás, ere ogsaa Aanderne Skyld i, idet Skikken er en Rest fra Parserreligionen, i hvilken Lyset, de onde Aanders værste Fjende, spillede en stor Rolle som Middel til at fordrive dem.

Paa Pamirs Højstepper blandt Kirgiserne og hos de bosiddende Tadsjiker i Pamir-Dalene kaldes saadanne Bedesteder, hellige Steder, Aandemaningssteder eller Aandetilbedelsessteder for Masar. Vi finde dem i Høj-Pamir og i Pamir-Dalene i Form af høje Dysser, Stenfalde, i Form af smaa Taarne eller Skorsten byggede op af løse Sten. Naar f. Eks. en Mand er bleven syg, tror han, at en ond Aand er Skyld heri, og rimeligvis for at formilde den onde Aand eller

binde den til et mystisk udseende Sted, oprejser han en Dysse af Sten og besmører den med Fedt. Andre forbipasserende Indfødte bruge at lægge et Par Sten til Dyssen, saa at denne vokser sig højere og højere. Undertiden prydes Dyssen med Okse- og Kohorn, eller der oprejses endog Toch og Alam ved den; ofte hænder det vel da, at en lille Dysse, som er anlagt af et sygt ret betydningsløst Individ, i Tidens Løb er vokset, saaledes, at den ender som et særdeles helligt Sted, om hvilket den nuværende Befolkning ved at fortælle mangfoldige Historier.

Lige fra Alaibjærgene igennem Høj-Pamir til Vakhan træffe vi saadanne Dysser. Vi finde dem oppe paa Toppen af Passerne, hvor nogle muligvis oprindelig ere anlagte som en Slags Vejvisere. Af deres Udpyntning nu til Dags ses det imidlertid, at deres Betydning i Tidens Løb er steget betydeligt over en Vejvisers Niveau, da de, som før bemærket, nu og da findes prydede med Alam og Toch, samt tillige næsten altid ere behængte med Sygeklude. Det er ligeledes almindeligt, at de Vejfarende, der passere en saadan Masar i Bjærgene, standse, knæle ned foran den og trække sig i Skægget.

Skikken at besmøre mærkeligt udseende store Sten, til hvilke der knytter sig et eller andet religiøst Sagn, med Fedt findes ogsaa f. Eks. i Arabien. Det er saaledes ogsaa et almindeligt Sagn, at dette eller hint Indtryk i Stene eller Klipper hidrører fra, at Engle, Profeter eller hellige Mænd have traadt paa dem og herfra maaske hævet sig til Himlen etc., hvorfor selvfølgelig Stenen er erklæret for hellig. Fedtet er da rimeligvis et Slags Offer. Paa andre Steder udenfor Mellemasien finde vi en lignende Overtro. En Klippeindsænkning paa Adams pick paa Ceylon siges saaledes at være et Aftryk af Buddhas Fod, som fremkom, da han herfra hævde sig til Himlen, hvorfor Stedet er helligt for Buddhisterne.

I Khiva er det en almindelig Tro, at der i Huller i gamle Mure, i tomme Brønde, under store Sten (det maa her bemærkes, at Sten overhovedet i Asiens Løse-Egne ere en meget sjælden Vare, som man ofte milevidt kan søge forgæves efter) etc. skjuler sig en Dev. Denne Dev spiller omtrent samme Rolle her som Nissen hos os.

Den sidste Art hellige Steder kaldes i Mellemasien for Kadamgå (Fodspor). Et Eksempel af en saadan findes f. Eks. ogsaa i Vakhan i Syd-pamir. Den er oprejst i Form af en Stenindhegning omkring en isoleret Klippe, der stikker op af Jorden paa Vakhandalens nordlige Bred, og er prydet med Kobbær

ophængte paa Stænger, hvoraf den som Dysserne faar Udseende af at være en hellig Grav. (Se O. Olufsen. Vakhan and Garan, som just er i Trykken). Da Kirgiserne i Pamir og Vakhanerne baade kalde en hellig Grav og en Kadamgå for Masar, kan en Misforstaaelse endnu lettere finde Sted.

I Mellemasien f. Eks. langs Darjas Østbred finde vi flere saadanne Kadamgåer eller Masarer, der undertiden bestaa i et lille Lerhus, hvori anbringes Lamper, der tændes af dem, der her søge en eller anden Trøst i Nøden. Det findes som Regel anbragt paa afsides liggende Høje eller isolerede Klipper, og Offergaver i Form af gamle Træfæde, Træskeer, Kander etc. findes henlagte omkring det, ligesom Sygeklude og Alam i forvirret Blanding flagre for Vinden over Stedet.

Af den her foretagne Beskrivelse af Formerne af den islamitiske Kabr i Mellemasien se vi, at den spidsbuede optræder som den ældste Repræsentant. Den er den almindeligste lige fra Kinas Vestgrænse til det kaspiske Hav, og det er vistnok rimeligst i denne at se den oprindelige Gravprydelse ned til den islamitiske Oldtid, og længere kunne vi vanskelig for Tiden komme tilbage. Den rektangulære Kabr og Sammenstillingen af begge disse Former ere begge sikkert af persisk Oprindelse. Derfor træffe vi da ogsaa de to sidste Former for det første mest i Kharezm, hvor persisk Indflydelse lige ned fra de ældste Tider har gjort sig gældende, og for det andet oftest i Samarkand og dens Omegn, hvor de persiske Haandværkere især i det 14. Aarh. under Timur have været de ledende Mænd i Bygningskunsten.

Hvorledes Kabren, Graven eller Sarkofagen i den før-islamitiske Tid i Mellemasien har set ud, kan ikke med Sikkerhed siges. Ligesom under Islam har rimeligvis de persiske Riger ogsaa sat Stemplet paa alt hvad der vedrører Kunst og Industri i Mellemasien i den før-islamitiske Tid. Nogle Historikere sige, at med Aleksander den stores Ankomst til Asien forsvinder den orientalske Arkitektur, og at dens Historie er blank fra Akhæmenidernes Fald 331 f. Chr. til Sassanidernes Opkomst 226 e. Chr.

Partherne vare i Sammenligning med Assyrer og Babylonier, der have efterladt os en Verden af arkitektoniske Mindesmærker, meget beskedne trods Monarkernes Rigdomme. Hvad der imidlertid er parthisk og hvad der er sassanidisk Kunst er meget vanskeligt at afgøre. Dog er den Arkitektur, som er efterladt os i Mesopotamien og Persien i Perioden imellem Aleksander den store og Muhamed, i Hovedsagen sassanidisk

eller nyopersisk og ikke ældre end c. 220 e. Chr. Sassaniderne manglede baade Haandværkere og Modeler, som de kunde kopiere, og det menes derfor, at de have taget Paladset Hatra i Mesopotamien som Mønster for deres Bygningsværker. Denne Landsdel var befolket af Arabere, der stode i Vasalforhold til Partherne og senere under Sassaniderne. Paladset Hatra med dets tunge alvorlige Stil med de mange runde og spidsbuede Nisher, Portal og dets Mangel paa Korridorer (Døre førte fra det ene Værelse til det andet) gaar med lignende sassanidiske Bygninger fra det 4. og 5. Aarh. igen i Moskéer, Medresséer og Gravkamre i Mellemasien. Om Gravene omkring Hatra berettes det, at der overdembyggedes smaa Bygninger i Kvadratform (20—40 Kvadratfod Grundflade) nogle helt plane andre med Pilastre som en Slags ornamenterede Ligkister og fra Parthernes Dage have vi Tegninger af disses Ligkister, hvoraf nogle ligner en stor Tøffel, og bleve udførte i brændt Ler.

I den før-islamitiske Tid i Mellemasien,

da Zoroasters Religion her var den herskende, ere vel som i de vestlige iranske Egne, Skeletterne blevne samlede sammen og begravede i en Grav, efter at de først have været udsatte, og det er da rimeligst at antage, at Gravene have været udstyrede paa en lignende Maade med Kabr, som vi se ved Hatra. Muligt er det da, at den spidsbuede Kabr gaar langt tilbage til disse Avestareligionens Tider.

Gravkamre.

Af Gravkamre have vi allerede nævnt en ikke ringe Del, saaledes i Samarkand Gur-Emir; i Bokhara Auliaerne Pasha Ismail-i-Sámáné, Hazreti Ajup Paj-

gambar, Hazreti Mir Arab, Hazreti Imla, Bábá-i-shauk, Dániár Khan og Hazreti Imám; i Khiva Hazreti Páván, Karashmishah, Bábá Harish Bábá, Tanabli, Shah Kalandar, Jygyrek, Tághán-i-tyrk, Hazreti Mahrud Dján og Bakajbak Bábá; i Chodjeli Perim Ishan og paa Bakkerne vest herfor Shamum Pajgambar. Endvidere i Kona Urgendsh Hazreti Priál Vali, Adil Kutluk Pasha og Hazreti Shah Kabir.

Alle Gravkamre eller Mausoleer lige fra Kirgisernes Gumbaser til de smukkeste af denne Art i Turkestan, Bokhara og Khiva bygges altid i samme Stil. Ufravigelig en firkantet Underbygning med en konisk, kalotformet, halvkugleformet eller som i Kharez-

en pyramideformet Overbygning. Den almindelige Kirgiser-Gumbas i Pamir og omliggende Bjærgene har Kuppel med tilspidset Form, fordi det daarlige Bygningsmateriale vanskelig kan holde til en afrundet Kuppel. Der er i Reglen kun i denne et Glughul, der vender mod Mekka, men ofte findes dog i de større Kirgiser-Gravkamre en Indgang,

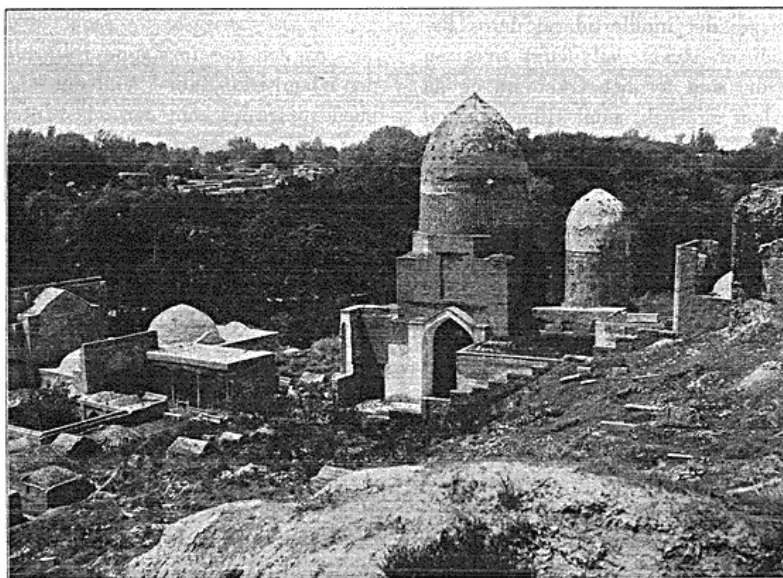


Fig. 33.

som prydes med en fritstaaende Portal, Se Fig. 23 og paa Siderne af Døren spidsbuede Nisher samt et Forsøg paa Udsmykning med smaa Taarne paa Gumbasens Hjørner, noget lignende, som de der i Byerne anbringes paa Moskéernes fire Hjørner.

I Samarkand, Bokhara og Kharezmi finde vi Gravkamre udstyrede med prægtige Façader af glasserede Tegl og pressede Sten, ligesom de smukkeste af dem tillige i det Indre prydes paa denne Maade. De smukkeste af disse Mausoleer findes afbildede og beskrevne i „The second danish Pamir Expedition. *Old and new architecture in Khiva, Bokhara and Turkestan* by. O. Olufsen Chief of the Expeditions 1903.“

Foruden disse skal her vises en Samling gamle Gravkamre fra Samarkand (Fig. 33). Kuplerne paa de to største have tidligere været beklædte med glasserede Tegl overalt; men den største Del af dem ere faldne ned. Det indre af dem bestaar af en spidsbuget Gips-hvælving, der indeslutter spidsryggede Gipsarkofager. Til venstre paa Billedet se vi en labyrintisk Samling af smaa Mashitter (Moskéer) og Gravkamre, hvis Kupler

enkelte Steder kun rage lidt op over Jorden. Til højre se vi en Del rektangulære Kabrer eller Gravsten strøede omkring i Terrainet. Flere af dem ere huggede i Marmor og forsynede med Indskrifter. Paa Billedets Baggrund ses en Del af Byen Samarkand.

For Kharezms Vedkommende ville Stednavnene kunne findes paa mit Kort over Amu Darja og Khiva i dette Tidsskrifts 15. Bd. 5. og 6. Hefte.

Generalstaben.

Som bekendt paabegyndte Generalstaben ifjor, efter forberedende Arbejder i Aaret 1900, en Triangulation af Sydkysten af Island.

Med Dampskibet „Vesta“, der ankom hertil den 5. October, vendte, efter noget over fire Maaneders Fraværelse, Ekspeditionen under Ledelse af Kaptajn Hammershøj tilbage til København. Den planlagte Triangulation fra Reykjavik til Hornefjord er bleven fuldført. Der er desuden bleven opnaaet Tilslutning til den af Premierløjtnant Ravn af Flaaden i Aaret 1900 udførte Triangulation paa Halvøen Reykjanes. Islands Sydkyst er saaledes nu fra Kap Skagen til

Klifatindr, en Strækning paa omtrent 440 Kilometer forsynet med et fuldstændigt Trekantnet.

Iøvrigt er der bleven foretaget Detailmaaling paa Sydlandet, hvorved Strækningen fra Papos til Øræfajökul, omtrent 90 Km., er bleven kortlagt.

Hvad Vejret angaar, da have Arbejderne været en Del hindrede af Regn, Taage og askefyldt Luft. Det sidste skyldtes de store vulkanske Udbrud, der fandt Sted i Vatnajökul fra Slutningen af Maj Maaned og vedvarede med Afbrydelser og forskellig Styrke i Løbet af Sommeren.

Litteraturanmeldelse.

Flora arctica containing descriptions of the flowering plants and ferns, found in the arctic regions, with their distribution in these countries, illustrated by numerous figures in the text, edited by *C. H. Ostenfeld*, Inspector of the Botanical Museum of the University of Copenhagen.

Part I. Pteridophyta, Gymnospermae and Monocotyledones, by *O. Gelert* and *C. H. Ostenfeld*. Published by the Carlsberg Fund. Copenhagen, Det Nordiske Forlag. 1902.

Fortalen oplyser, at Professor *Eug. Warming* i 1896 opfordrede den nu afdøde, dygtige Botaniker *O. Gelert* til at foretage en Revision af de arktiske Egnes Blomsterplanter og Karkryptogamer, da Benyttelsen af de mange spredte Lister og Afhandlinger, i hvilke hver Forfatter brugte sin egen Nomenklatur, var meget vanskelig og ofte vildledende. Kendskabet til de arktiske Egne var allerede den Gang saa vidt fremskredet, at man ikke kunde vente større Tilføjelser til Floraen

af nye, hidtil ukendte Arter. Opgaven skulde da være, i et Værk at samle alle de spredte Angivelser, saavidt muligt revidere dem og skabe en paalidelig „*Flora arctica*.“ Københavns Universitets botaniske Museum med dets rige arktiske Samlinger, især fra Grønland, var vel skikket til Udgangspunkt for en saadan kritisk Revision.

Gelert begyndte det store og brydsomme Arbejde; han behandlede først Slægten *Draba* (Gæslingeblomst) og andre *Cruciferae*; hans Bearbejdelse af disse foreligger i „*Botanisk Tidsskrift*“ (Bd. XXI, 1898; Notes on arctic plants, I). Da han imidlertid indsaa, at dette Arbejde oversteg hans Kræfter (han var allerede den Gang mærket af den Sygdom, som snart skulde kalde ham bort), anmodede han nuværende Museumsinspektør *C. H. Ostenfeld* om at deltage i Arbejdet. I Aaret 1899 døde *Gelert* af Brystsyge, 37 Aar gammel; *Ostenfeld* maatte da alene fuldende det foreliggende Bind.

Foruden Københavns Samlinger er der til Be-