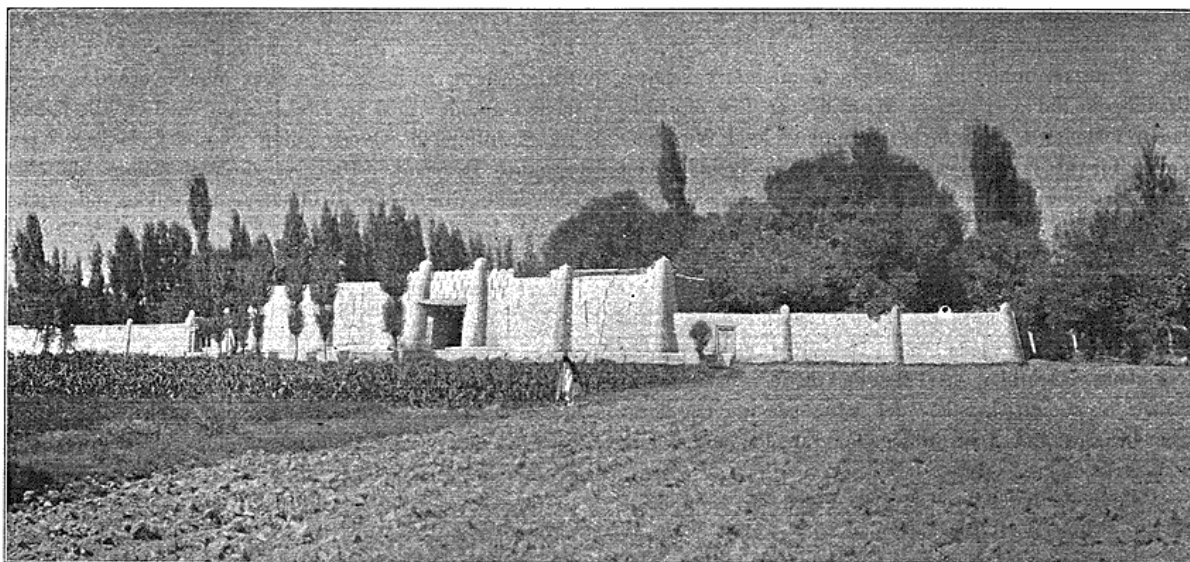


Beboelser og Beboelsesforhold i Bokhara, Khiva og Turkestan.

Af Premierløjtnant O. Olufsen.

Kommer man fra de kaukasiske Bjerges vildt romantiske, dybe og indviklede Dale, hvor Byers og Landsbyers af Sten byggede Huse ligge kækt klinede op ad de stejle, vanskelig tilgængelige Bjergskrænter, eller fra Elburskædens skovrige Nordrand ved det kaspiske Hav, hvor de persiske Træhuse med mange Altaner og Verandaer som en Art Schweitzerhuse kige frem fra idylliske Luftninger imellem grønne Bøge-

man kører i den russiske Tarantas igennem Mellemasien, tror man ved Synet af de mange Træer, at man kører ind i en Skov, og først, naar man er derinde, ser man de Termitbo-lignende gule Lerkasser strøede om imellem Træerne. Thi sjældnere naa selv Minareterne her at stikke Hovedet over de umaadelig høje og slanke Pyramideppler eller de mægtige Elme- og Valdnøddetræer, der trives godt i Løssjorbunden langs



Større Bondegaard i Khiva.

(Typisk for hele russisk Mellemasien).

eller dunkle Olivenskove, eller fra Lavlandet eller Sumplandet i Masenderan, hvor spidstagede med røde Tegl tækkede Huse imellem frodige Mimoser paa Afstand faar en til at tro, at man er i Europa, er der noget underlig fortrykt ved at træde ind i Mellemasiens flade Oasers fladtagede, uanselige Muldvarpeskud-lignende Byer. Solen fra en skyfri Sommerhimmel skærer en i Øjnene, og Refleksen fra Oasernes gulgraa Løss gør det ikke lettere at opdage de af samme Jordsmon byggede Byer, som man næppe ser, før man løber Panden imod deres Mure. Ere de omgivne af store frodige Frugthaver, hvad især ofte er Tilfældet i Ferghana, ser man heller intet til Byen udefra, og er det første Gæng,

Randen af Vandingskanalerne. Terrænet er ogsaa uendelig fladt i Oaser og Stepper, saa at man ikke finder et eneste Oversigtspunkt, hvorfra man kan se Egnene i Fugleperspektiv. I Oaserne, hvorved forstaaes Terrænet saa langt ud til Siderne af Floden, som den kunstige Vanding fra denne kan overspænde, ser man fra Jorden kun de nærmeste Træer eller Huse, og paa Stepperne det bølgende Græs i Forsommertiden milevidt omkring sig uden anden Afveksling end den, nogle Kirgiser- eller Turkomanner Jurter i det Fjerne byde, og hvortil man bedømmer Afstanden til fire Mil, naar den er sejsten.

Ingen middelalderlig Borg knejser med Taarne og

Spir fra en Backetinde; thi der er ingen Bakker, og ligger Borgen, hvoraf der er Masser, endelig en enkelt Gang lidt højere end Byens eller Landsbyens Huse, saa er den i Reglen bygget paa en kunstig Bakke. Den Betegnelse at ride op til Borgen kan derfor kun meget sjælden anvendes her. Man rider paa flad Jord lige ind i Borgen, der med sine høje Lermure og koniske Taarne eller Bastioner, som sjælden naa ret højt over Murens Krone, ligger paa det flade Terræn, som en Legetøjsfæstning paa et Bord.

Kører man ind igennem en By eller Landsby, ser man kun de evindelige gulgraa Lermure; man har Følelsen af at færdes i en Erosionsslugt i Løssen, i en smal Groft; thi alle Gader ere smalle og uden Brolægning, og Siderne af Grøften, Lerhusene, der støtte sig til hverandre, se mere ud, som om de vare skudte op af Jorden som Muldvarpeskud end byggede op over den. Kommer man ikke paa sin Gennemfart i Byen tilfældigvis ind i Basaren, hvor der er Liv og Køslaaen i Boderne eller forbi Dammene, hvor Mændene samles for at drikke, vaske sig, fortælle Bysladder og røge Vandpibe paa Stentrapperne ned til Vandet eller drikke The i de omkring Dammen liggende Thehuse (Tjajkhaná), kan man godt køre igennem en hel By uden at se andet end Lermure, imellem hvilke Løsstøvet ophvirvles i tætte Skyer. Gaderne ere altid utrolig smalle til Trods for de Indfødtes ret vidsporede højhulede Køretøjer (Arba), og møde saadanne to Arbaer hinanden, hænder det ofte, at den ene først maa bringes ind i en Sidegade, før den anden kan bringes frem.

Vinduer til Gaden ser man ingen af, men højst en lille Luge med Trælem eller et Trækhul i Muren højt oppe, hvor intet profant Øje kan komme til at se ind, ej heller Altaner eller Verandaer; alt er lukket til Gaden. Kun lave smalle Døre, som man ofte næppe bemærker, hvis ikke en Kvinde eller et andet sjældent Fænomen viser sig i Dørsprækken, føre ind til Husene, og er det en Velhavers Bolig, er den tofløjede Port forsvarlig stænget. Kun Købmændenes Boder, Haandværkernes Værksteder og Moskéerne ere aabne, og Boderne endda ofte kun til Kl. 2 à 4 om Em. Efter den Tid kan man finde Gaderne ganske tomme; kun en enkelt Efterløber, en fattig Købmand eller Haandværker har aabent. I de aabne Moskéer ser man en lille Flok knæle hist og her paa Flisebelægningen, ellers kan Byen være som uddød, med Undtagelse af Seraierne, de indfødtes Gæstgivergaarde, og Thehusene omkring Dammene, hvor ankommende Karavanefolk og Spillefugle holde til. Alle ere som Murmeldyrene

forsvundne i deres Lerhuler, hvor der er spærret af for alle Uvedkommende; thi er der nogen, som med Rette kan anvende Valgsproget „Mit Hus, min Borg“, saa er det Muselmanden. Vil man se Livet, der udfolder sig om Sommeren i de indfødtes Byer, hvor de spraglede Dragter og Turbaner live op imellem Leret, maa man tidlig op; thi Heden og den stikkende Sol jager lige saa sikkert Muselmanden hjem i sin Hytte, som den faar os til at komme ud af den i Nordevropa.

Ved et flygtigt Besøg i en By som Bokhara, Margelan, Khiva eller en hvilken som helst af de andre større Byer faar man derfor ikke meget Begreb om, hvorledes den Indfødtes Beboelse er indrettet. Man maa færdes i lang Tid imellem Muselmændene, for man bliver saa kendt med dem, at man faar Lov til at se deres Liv inden Døre. Den Tilreisende ser ellers kun en forvirret Hob af tærningeformede Lerhuse klinede tæt op ad hverandre eller over hverandre, nogle med en andre med to Etager eller med en lille firkantet taarnlignende Overbygning paa det flade Tag, hvori gemmes Proviant. Han ser de raat tilhuggede eller slet ikke tilhuggede Bjælkehoveder stikke ud under Taget eller imellem Etagerne, Ris-, Rørknipper, Brænde og Høbunker eller Frugter, der ligge til Tørring paa Taget eller oplagres der; thi Grunden er dyr i Storbysene her som i Evropa. Her kan en Kvadratalen eller Kvadrat-Ghaz (Ghaz = 1 Arms Længde) ogsaa løbe op til 10 à 20 Kroner eller mere. Han kan se de aabne Boder, smaa Nisher paa begge Sider af de overdækkede Gader (Rhasta), besøge et Serai, der i Reglen har fire Længer med en Masse smaa Rum og Staldplads under Halvtage til Karavanernes Kameler, Dromedarer, Æsler og Heste, se ind i en Moské, hvad der i Reglen ikke formenes ham, naar det ikke er en særlig Helligdom eller et Helgengravkammer, og er det ikke Basardag, hvad det i mindre Byer kun er 1 à 2 Dage om Ugen, er der ikke meget for en Rejsende at se, naar han ikke har god Tid. Paa Landet bliver man slet ikke indladt i private Huse eller Gaarde, hvis man ikke har en indfødt Embedsmand med sig som Fører og helst medfører tillige en Skrivelse fra de indfødte Myndigheder, og i saa Fald henvises man altid til Aksakalen (Sognefogden) eller Kasien (Dommeren) i mindre Byer eller Landsbyer eller til Begen (Provins- eller By-Guvernøren) i de større Byer. Saadanne Skrivelser og Førere vare vi nu saa godt som altid forsynede med, men det er dog hændet mig flere Gange, naar jeg af en eller anden Grund havde forsømt det, at alt har været stænget for mig baade i Bokhara og Khiva. Er man derimod i det heldige Tilfælde at have An-

befalingsskrivelse fra Emiren af Bokhara eller fra Khanen af Khiva, da bliver alt lukket op for den Fremmede. Man har da kun at befale. Vogne, Heste, Tjenere stilles til Disposition, Døre til Gravkamre, Helligdomme, Moskéer og Privathuse lukkes op, Mad og Frugter blive bragte for Betaling eller uden efter ens Forgødtbefindende. (De indfødte Myndigheder betale saa godt som aldrig paa deres Tjenesterejser, hvilket ofte er en stor Skat at lægge paa Befolkningen); vil man købe noget, bliver det bragt, selv om adskillige Folk maa støve rundt en Dags Tid i Byen eller Omegnen for at finde den Genstand, man ønsker; thi man er hele Landets Gæst, naar man er Fyrstens. Der er altsaa egentlig kun to Alternativer, enten se alt eller intet.

Byggemateriale, Huses og Gaardes Indretning i Byerne og paa Landet.

Hvad Byggematerialet angaar, da kommer der to Ting i Betragtning her som alle andre Steder; nemlig hvad man kan faa paa Stedet at bygge med, og sidst men ikke mindst Klimaet, hvilket mere end noget andet sætter sit Præg paa Menneskene og alt deres Tilbehør. Med Byggemateriel har det været smaat bevendt for Asiaterne her i disse Egne, men paa den anden Side har da Klimaet hjulpet dem over disse Vanskeligheder. Man kan vandre milelange Strækninger i Mellemasien paa den frugtbare Löss i Oaser og Stepper uden at finde en Sten, og Skove i evropeisk Forstand er der ingen af. Kun i Oaserne, hvor den kunstige Vanding finder Sted, træffer man Træer, og disse Træer ere i mange Tilfælde en Livsbetingelse for Beboerne. Det er næsten altid Frugttræer; Aprikos-, Mørbær-, Fersken-, Mandel-, Æble-, Pære-, Kvæde-, Granat-, Blomme-, Kirsebær-, Figen- og Valdnødde-træer, og disses Frugter ere vigtige Ernæringsmidler for Beboerne baade som friske om Sommeren og i tørret Tilstand om Vinteren. Af andre Træsorter ere Pyramidepoplen og den almindelige Poppel samt Pilen, der her naar en fænomenal Størrelse, de almindeligste og træffes overalt i stor Mængde i Oaserne. Dernæst Elmetræet, der giver saa udmærket Skygge mod Solen. Godt Gavntømmer afgive Aprikos- og Valdnødde-træet, hvilket sidste især i Ferghana findes i mægtige Eksemplarer, samt Elmetræet, men dette Tømmer er selvfølgelig dyrt og kan derfor kun finde mindre Anvendelse, som f. Eks. til udskaarne Døre i Moskéer, Gravkamre, Palæer eller i rige Folks Huse. Hertil anvendes især Aprikostræet, der er meget haardt, og Valdnødde-træet, der bliver saa tykt, at man kan lave Døren

eller en Portfløj af et eneste Stykke. Elmetræet fældes nødigt paa Grund af den Skygge, det giver ved Dammene og Vandingskanalerne, og tilbage bliver saa kun det slette Pile- og Poppelømmer, som man maa anvende til Tømmerkonstruktioner, og disse Træer findes endda i Oaserne i saa ringe Antal i Forhold til Folkemængden, at der ikke kan være Tale om overhovedet at flotte sig med Træ i Husene.

Træhuse og Huse af naturlige Sten ere derfor udelukkede, og Tømmerkonstruktioner anvendes saa lidt som muligt. Bygningerne laves af den Jord, Løssen, som man træder paa. Denne Löss bliver i tørt Vejr saa haard som Cement, medens den i fugtigt Vejr bliver som en Fuglelim. I et regnfuldt Klima vilde en saadan Lerby fuldstændig flyde ud, men til alt Held er Klimaet meget tørt. Det regner kun lidt om Foraaret og i det sene Efteraar, men hænder det da, at der indtræder vedholdende Skybrud, saa regner ogsaa Tagene af Husene og ofte Væggene med, og tilsidst har man kun at vælge imellem at blive regnet til med Ler inde i Huset, saa man ser ud som en Teglværksarbejder eller at blive udenfor. Den lange Sommer er hed, tør og næsten absolut regnløs; om Vinteren kan Temp. synke til $\div 10$ á $\div 20^{\circ}$ C. i Bokhara, men da dør ogsaa en god Del Indfødte af Kulde i de slet eller slet ikke opvarmede Huse; thi Brændet er, som vi af det foregaaende kunne tænke os, en meget dyr Vare. En saa lav Temperatur er dog sjældnere, i hvert Fald saa sjældent, at Indbyggerne erfaringsmæssig ikke ere belavede paa den, og Vinteren gaar hen almindeligvis med ringere kortvarige Snefald, hvis Dække hurtig forsvinder, lidt klar Frost og Blæst, indtil det tidlige Foraar i Marts, ja stundom i Februar allerede begynder at varme op. („Sommeren i Centralasien“ i dette Tidsskrifts 16. Bd. 7. og 8. Hefte. O. Olufsen).

I større Bygninger som Moskéer, Gravkamre, større Palæer, Seraier o. s. v. anvendes brændte Mursten, og her kan man altsaa fremstille baade Hvælvinger, Mure, Taarne og Minareter uden at benytte Træ, men Murstensmaterialet er ogsaa for dyrt til den almindelige Mands Hus, hvorfor han nøjes med soltørrede Mursten, naar det gaar højt, og almindeligvis altid med Leret, som det er, til at kline op imellem et primitivt Bindingsværksstel af raat tilhuggede Pile eller Poppelstammer. Bindingsværk er altsaa det, vi overalt træffe. Her kan man ikke undvære Træ, men nøjes med meget lidt; idet otte Poppelplanker rammende ned i Jorden og forbundne med nogle tyn-dere Grene ofte er det hele Stel, som holder Lervæggene og Taget sammen i et Hus. Til at holde det

flade Tag maa der ogsaa anvendes Træ, men her kan man nøjes med nogle faa Poppelstænger, som derefter dækkes med Ris, Grene, Rør, Hø eller Maatter lavede af flækkede Durrahstraa, og over det hele smører man Ler.

Tagkonstruktionen er egentlig den, der fordrer mest Træ. I mere velstillede Huse lægges Loftet saaledes ofte af tynde afbarkede Pinde, der føjes tæt sammen ved Siden af hverandre imellem Bjælkerne, hvad der tager sig meget godt ud, og er der to Etager (der er aldrig flere), maa Loftet oven paa lægges paa lignende Maa-

de, forinden Gulvets Ler smøres over Rør-, Hø- eller Maattedækket. (I Khiva ved Amu Darja hvor der findes rigelige Mængder af Rør, bruges disse meget til Tag.) Det sker dog ikke altid; ofte bevæger man sig paa 1. Sal paa en gyngende Grund paa Ris-, Maatte- og Lergulvet.

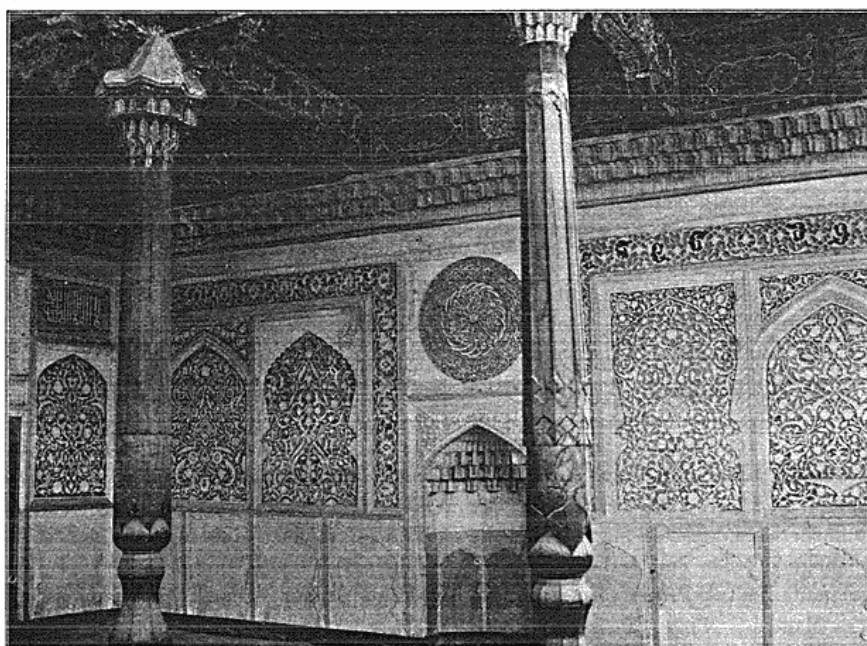
Evropæeren

med hans tyksaaede Støvler og Støvlehæle træder derfor let igennem et saadant skrøbeligt Loft, hvorimod Muselmanden, hvis Støvler mere ere en Slags bløde Læderstrømper uden Hæle, meget godt kan færdes her uden at gøre Ulykker, idet han altid ved Indtrædelsen i Huset sætter sine jærnbelaede Trætøfler ved Døren. I enkelte Palæer i Bokhara, saaledes Ilti-khaná (Fremmedhuset), hvori Emiren indlogerer sine fremmede Gæster, i de rige Jøders Isak ben Ghasofs og Aron ben Ghasofs Huse i Bokhara samt i enkelte rige Købmænds Huse i Bokhara og Turkestan, i Moskéer og Bedehuse sammesteds anvendes Lofter af Træ, der ofte ere forsynede med Udskæringer i persisk Stil og

malede med straalende Farver, især grønt og rødt og Forgyldning. Nogle Lofter i Moské Verandaer i Margelan og Loftet i Palæet Ilti-khana ere smukke Eksemplarer i denne Henseende. Bjælkerne ere da altid synlige under Loftet; de ere ofte udskaarne, saa de hænge ned under dette som Sufitter, og selve Loftet, der er sammensat af udskaarne og malede Trætavler, hver med sit Mønster, er indfattet imellem Bjælkerne. Det betragtes imidlertid som en overordentlig Luksus at have saadanne Lofter i sit Hus.

Med smaa Fordringer kan den jævne Muselmand

nøjes med meget lidt Træ til sit Bindingsværksstel og sit Tag. I Khiva bestaar Taget ofte kun af Rør med et lille Lag Ler for at holde disse sammen, eller af tæt flottede Maatter, ja selv Væggene i Byen Kona Urgendsh i Khiva bestode ofte kun af Maatter. I regnrigere Egne som f. Eks.



Veranda i en Moské i Byen Margelan.

i det østlige Ferghana nær Bjærgene øst for Tashkent og Nord for Alai Kæden ere de lave Huses flade Tage i Landsbyerne ofte saa tilgroede af Græs og Planter, at de mere ligne Huler ind i en Løsskrænt end opbyggede Bindingsværkshuse.

Foruden til Bindingsværket og Taget behøver han kun Træ til sin Dør og en enkelt Lem eller Skodde samt til Pillerne, der bære den for Asiaten uundværlige Veranda, hvis Loft han da kan lave af Maatter, Rør og Ler eller anbringe et Træloft; alt efter hans Evne.

Verandaen er en uundværlig Ting her, naar man i Solheden om Sommeren vil trække lidt frisk Luft;

thi de indre Rum have oftest saa faa Aabninger som muligt, for at man rigtig kan gemme sit Gods og navnlig sine Kvinder. Paa Landet i enligt liggende Gaarde og Huse er det flade Tag et yndet Opholdssted om Vinteren, naar Solen skinner; thi da er der koldt i Beboelsesrummene, hvor der maa spares paa Brændselet, men om Sommeren er her for hedt at opholde sig. I Byerne kan man ikke uden videre færdes ovenpaa Tagene; thi derfra kan man se ned i Naboernes Gaarde og se deres Kvinder. Der blev derfor ogsaa en Dag i Bokhara den største Forfærdelse, da jeg uden at tænke derover spaserede om paa Taget paa Palaet Ilti-khaná. Alle vore Folk og Naboerne ved Siden af raabte af fuld Hals, at jeg endelig maatte komme ned. Jeg forstod ikke Sammenhængen, for jeg



Landsbyen Tojtjubé ved Sir Darja.
(Til venstre vor russiske Tarantas)

fik en nøjere Forklaring af de rædselslagne Bokharioter, hvoraf en bemærkede: „Tænk Du kunde have set Abdullahs Koner og Døtre lige i Ansigtet eller maaske i Bad.“ Før Sneen om Vinteren bliver fejlet eller skovlet af Tagene eller før Frugter o. s. v. lægges til Tørring paa dem om Efteraaret, bekendtgøres der af Byens Kasi ved omløbende Udraabere rundt om i hele Byen, at saadant nu skal finde Sted, for at det kvindelige Personale kan gemme sig eller vide, at det tætte Hestehaarsslør ogsaa maa bæres inde i selve Gaardene.

Af den Grund ville vi se, at Verandaerne maa lægges inde i Gaardene, og hænder det nu og da, at en lille Veranda lægges til Gadesiden i Byerne, kan den kun komme Mændene til Gode, og vender den paa Landet ud i det Fri, sættes et tæt Tremmeværk af Rør eller Smaapinde foran den, naar Kvinderne skulle nyde Udsigten herfra uden selv at blive sete.

De Søjler eller Piller, der bære Verandaerne, maa nødvendigvis være af Træ; thi disse skulle være høje og luftige. Piller af Mursten maatte være uforholdsmæssig tykke for at kunne holde, hvorved de tillige spærrede af for Luft og Lys. I enkelte Moskéer og Medresséer i Bokhara findes saadanne Verandaer eller Søjlegange baarne af murede Piller, men aldrig i private Huse eller Palaer. I de større Seraier, som i Reglen ere byggede af Landets Regering, findes en Form af saadanne Søjlegange langs Længerne. Disse bestaa af en uafbrudt Række spidsbuede Nisher, i hvis Baggrund Døren til Gæsterummet findes, og Nishen kan da benyttes som en Art Veranda.

Selv til Konstruktionen af Vinduer eller rettere Trækruder, som findes anbragte højt oppe paa Murene, anvendes i Reglen ikke Træ til Tremmeværket, men det hele støbes i Gips.

Om Anvendelse af Sten til Bygningsfundamenter eller til Søjler eller andre Prydelser paa Husene er der, som fremgaar af det foregaaende, meget sjælden Tale; thi disse maatte da slæbes langvejs fra, fra Bjærgene. Man ser derfor kun dette Materiale anvendt til velhavende Folks Ligsten (Kabr), hvortil især bruges Marmor eller en grønlig Stenart, som er ret blød at hugge i samt Sandsten. Det er saaledes en umaadelig Lüksus, at Timur har brugt Marmorfliser til Trapper i sin Moské Shah Zindéh i Samarkand. Af disse findes endnu et Par Rester, som de vagthavende Mullaher altid gøre de besøgende opmærksomme paa. I Khiva findes ofte anvendt udhuggede Sandsten som Fodstykke til Verandaernes Søjler i Khanens og Provins-Begernes Gaarde, hvilket meget sjælden er Tilfældet i Bokhara og Turkestan. Ellers bruger man Sandstenen til Møllesten, og naar den er udslidt, lægges den som Laag over Kilden, og i dens Hul sættes en Træprop, for at Vandet ikke skal forurennes eller fordampe for meget.

Huse og Gaarde ere selvfølgelig af forskellig Størrelse alt efter Ejerens Evne og Behov, ligesom Huse og Gaarde paa Landet vise nogle Forskelligheder fra Byens i deres Bygningsmaade og da navnlig den, at de paa Landet maa bygges solidere, naar de skulle staa alene, hvorimod de i Byerne, hvor det ene støtter sig op ad det andet, kunne bygges i lettere Stil.

I Størrelse gaa de lige fra en lille firkantet Lerkasse afskildret i et Par Rum til en stor Gaard med fire sammenbyggede Længer, og maaske med to Etager eller kun hist og her med en Slags øverste Etage, som bestaar i et taarnagtigt Hus, der senere er smurt op paa Tagene, og som anvendes til Oplagsrum. Tilbøje-

ligheden gaar overalt i Retning af at skaffe sig et fra Omverdenen afspærret Gaardsrum omsluttet af fire sammenbyggede Længer, hvori Familien uhindret kan færdes, naar Gaardens eneste Port er stænget; thi denne er i Byerne oftest, og paa Landet altid, det eneste Hul, hvorigennem man kan smutte ind udefra. Navnlig ere Gaardene paa Landet, som vilde svare til danske Godser, Proprietær- og større Bondergaarde, sande Fæstninger helt omgivne af flere Meter høje Lermure, hvori kun findes en eneste stærk Træport, som kan barrikaderes indefra.

Men hvad enten vi tage den fattige Mands lille Lerkasse eller Gaarde i Byerne eller paa Landet med flere eller færre Længer, saa findes altid ved Huset en lille Gaard afspærret af en Lermur over Mandshøjde, hvori Kvinderne kunne færdes utilslørede.

Naar en Mand tager Ophold paa sit Stykke Jord paa Landet, begynder han oftest med at indhegne sig en Gaardsplads med en høj, tyk Lermur, og i Mellemtiden, indtil Bygningen opføres, anbringer han sin Familie i et Hus eller Telt af Maatter, hvis han ikke kan have dem anbragt hos sin nærstaaende Familie, thi det er kun den allernærmeste Slægt, Kvinderne utilslørede maa se. Naar Lermuren er færdig og Porten sat i, da begynder han at bygge Huse indenfor Muren, og disse lægger han nu i Antal og Indretning efter Behov rundt langs Murens Inderside, hvilket han kommer saa meget desto lettere fra, som han her kan spare Bagvæggene og lave Tagene til Huse og Verandaer ved at stikke Træstammer ind i Gaardsmuren, og lade disse hvile paa nogle i Jorden rammede Pæle. Naar man paa Landet kommer i Nærheden af en saadan mægtig Gaardsmur med en stor Indgangsport og tror, at der maa vist bo en meget rig Mand i de store Boliger indenfor, bliver man ofte meget skuffet; thi indenfor den findes i mange Tilfælde kun et Par smaa Huse med Verandaer, der støtte sig op ad den mægtige Fæstningsmur, ellers kun en tom Gaardsplads.

Haverne, i hvert Fald i større Stil, der i de større Byer næsten ere forholdsvis lige saa sjældne som i Byerne hos os, ere baade her og paa Landet omgivne af Lermure og saa vidt gør ligt saa høje, at ingen kan kravle over dem, for at Familien uhindret kan færdes der, og for at hindre Tyves Adgang her til. Naar man tilfældigvis kan se et Stykke af Mellemasiens Bondeland i Fugleperspektiv, f. Eks. fra en høj Minaret, ser det ud, som om Terrænet var besat med lutter firkantede Lerbassins (Gaards- eller Havemuren) hvoraf grønne Træer stikke Kronerne op som Blomster i en Vase.

Leret til Bygningen, Gaards- og Havemuren tages lige fra det Sted, hvorpaa man staar, det æltes sammen med en Mellemting mellem en Skovl og en Hakke, et Slags stort Hypejern, som er et af de Indfødtes væsentligste Agerbrugsredskaber, og Leret blandes med Hakkelse, for at det skal holde bedre sammen. Med Hænderne formes det som en Dej i Klumper, der i Form minde om store Julekager, og langes hen til Mureren eller kastes op til ham, naar han er avanceret højere til Vejrs med Muren eller Væggene. Mureren anbringer dem efterhaanden paa Plads og glatter til med Hænderne eller med et Strygetræ. Naar man er naaet saa højt op, at det bløde Ler ikke længere kan bære sin egen Vægt, saa holder man op med Arbejdet for den Dag. Solen og den enorme Tørke gør imidlertid hurtig Muren saa fast, at man kan staa ovenpaa den, og saa bygges der videre paa samme Maade. I Gaards- og Havemure anvendes intet Træstel, hvorfor de gøres meget tykke, og i kort Tid efter Opførelsen i Reglen slaa store Revner, men det har ikke saa meget at sige; thi saa fylder man senere atter lidt vaad Løss i Revnen og glatter Muren til.

Ofte saa vi i Basaren de indfødte Købmænd selv foretage Reparationer paa deres Huse, f. Eks. opførte en ny Væg i deres Bod, hvis Naboen havde sat sin Albu eller et Ben igennem den, hvad let kan gøres uden Anvendelse af Kraffanstrængelser. Det gjorde de saa paa den simple Maade ved at røre noget af den ubrolagte Gades Løss sammen og derpaa klinede op med Hænderne.

Naar saadanne Lermure, navnlig Gaards- og Havemure paa Landet og omkring Palæhaverne skulle kunne yde nogen Modstand mod Angreb udefra, maa de, som før bemærket, være meget tykke. En Meter eller mere tykke Mure træffer man derfor ofte omkring Paladshaverne og rigere Landmænds Haver og Gaarde. De se med deres Prydelser og Støtter af koniske Lersøjler meget imponerende ud; thi den gulgraa Løss ligner i Afstand meget Sandsten, men ved nærmere Eftersyn vilde det ikke være vanskeligt at slaa Breshe i Muren med en Bjælke.

Portene i de større Gaarde paa Landet eller i Byerne, i Moskæer, Seraier og Palæer kunne være overordentlig store og solide. De bestaa af to Fløje, hvoraf hver Fløj i de officielle Bygninger og rigere Folks Gaarde undertiden bestaar af et eneste Stykke Aprikos- eller Valnøddetræ, som da ofte forsynes med smukke Udskæringer i persiske Stilarter eller males med straalende Farver eller begge Dele. Hyppigst bestaar dog Portfløjen af 3 Felter, et større Midterfelt

og to mindre foroven og forneden, eller af tre mindre, alt lavet af Poppel eller Piletræ.¹⁾ Felterne ere dog i Reglen forsynede med Udskæringsarbejde, der ofte nu indskrænker sig til nogle geometriske Figurer eller primitiv Dekorationsmaling. Navnlige i tidligere Dage, i det 11. og 12. Aarhundrede i Khiva og i det 14. Aarhundrede i Bokhara og Turkestan, blomstrede Kunsten at udskære i Træ. Portfløjene hænge i solide Hængsler paa Stolperne, og Hængslerne, der strække sig over hele Porten, ere ofte lavede af smukt Kunstsmedearbejde. De fastholdes paa Porten med svære Nagler, hvis Hoveder bestaa af en Skaal, ofte af Størrelse som et lille Askebæger, naturligvis med den konvekse Side udefter. Disse store Nagler ere meget dekorative og anbringes ofte i lange Rækker paa Porten som Pynt ogsaa udenfor Hængslerne. Under Hængslernes Beslag og under Naglernes Hoveder er der altid anbragt rødt udtakket Klæde, og baade Naglehoveder og Hængsler ere undertiden prydede med Mønstre af Sølvtraade indhamrede i Jærnet paa samme Maade som man dekorerer Kniv- og Sværdklinger.

Porten spærres indefra med en Bjælke lagt i Jærnbøjler, og udefra, hvis Familiens mandlige Medlemmer eller den hele er borte, med en Hængelaas, som i Reglen anbringes i en Jærnkæde foroven paa Porten. Hængelaasen, hvad enten den er større eller mindre, bestaar altid af et Rør med Hank, og Nøglen, som ligner en Yalelaasnøgle, stikkes ind i Enden af Røret.

Den fattige Mand i Byen eller paa Landet, som ingen Port har, nøjes med en toflojet Dobbeldør med Hængelaas foroven som i Porten eller kun en enkelt smal og lav Dør, som kan lukkes med en primitiv Laas af Træ. Dette Lukke bestaar i et Hul i Lermuren ved Siden af Døren, hvori han kan stikke Haanden igennem og dreje et kunstig formet Træstykke ind i nogle Bøjler af Vidier paa Indersiden af Døren. Saa primitivt, det sidstnævnte Lukke er, er det dog hændet, at vi ikke kunde finde ud af at faa Døren aabnet, thi hver Mand har sit private Laasesystem.

Fra Porten eller Døren kommer man i de større flerlængede Gaarde i Byen og paa Landet ikke lige ind paa Gaardspladsen, men igennem nogle Rum belagte hist og her med Maatter, hvor Gaardens Tjenestefolk have deres Opholdssteder. Har Gaarden nemlig flere Længer, ligge Tyendets Beboelser altid i den

Længe, hvori Porten er, for at agere en Slags Portvagt. I Længen overfor Porten, har Husherren med Familie sin Bolig, medens Proviantrum, Kornforraad osv. ere i den ene Sidelænge og Stalde i den anden. Ofte bestaa Staldene til Heste, Æsler, Kameler, Køer Faar og Geder baade Sommer og Vinter kun af et Halvtag med Krybber, som støtter sig til Gaardsmuren, der erstatter Længerne.

Hvad enten der nu er flere eller færre Længer, faar man altid Indtrykket af, at man inde i Gaarden staar imellem fire sammenbyggede Verandaer. Husherrens og hans Folks Boliger ere altid forsynede med disse, kun ere de simple udstyrede i de sidstes, og Kreaturerens Halvtage ere jo ogsaa en Slags Verandaer. Hertil kommer, at man næsten overalt ved Gaardsmuren eller paa Proviantlængen altid anbringer Halvtage eller Verandaer af Maatter; thi her kan man bekvemt et Øjeblik stille en Ridehest eller Kamel eller et andet Dyr, som maaske hurtigt skal ud igen, eller lade ankommende Karavanefolk, som man ikke ønsker at faa ind i Huset, udhvile sig her i Skyggen. Kølighed og Skygge ere ofte lige saa nødvendige her som Mad og Drikke. Naar Folk ere nødt til at gaa ud i den værste Dagshede, kan man ofte se dem komme farende i Løb ind i Skyggen igen, som vi i Danmark søge Ly mod en Plaskregn.

Jeg skal her allerede bemærke, at Møddinger aldrig findes inde i Gaarden. Gødningen fra Kreaturerne bæres paa Bærebøer af Vidier udenfor Gaardsmuren, hvor den bliver liggende, til den danner hele Bjerge opad Muren i Aarens Løb; thi Muselmanden gøder hverken sin Mark eller Have, da Løssen er frugtbar nok til at fremtrylle Ris, Durra, Luzerne, Korn, Tobak, Sesam etc., naar den blot faar Vand nok.

Rundt om langs Længernes Facader findes næsten altid, i hvert Fald foran de beboede Længers, højere eller lavere Lerforhøjninger eller hos de Velhavende Forhøjninger af Mursten belagte med Fliser under Verandaerne, hvortil føre Trapper i Leret eller af Mursten op til Indgangsdørene. Her paa disse Forhøjninger under Verandaen tilbringes ofte den største Del af Aaret. Man spiser og drikker sin The her, udhviler paa udbredte Tæpper og Maatter, de spæde Børn ligge her i Skygge i deres smaa Senge, der bestaa af en med skrigende Farver malet Trækasse med fire Ben og to Træbøjler over, hvori man kan bære den og tillige lægge et Klæde over for at beskytte Barnet mod Vind og for stærkt Lys. Ankommende Gæster faa her serveret deres Pillaf paa store fortinnede Kobberfade, røge Vandpiben, som gaar fra Mund

¹⁾ Se Martin „Thüren aus Turkestan og O. Olufsen. „Old and new architecture from Khiva, Bokhara and Turkestan“ 1904.

til Mund, eller raadslaa med Værten. Mændene sove ofte om Sommernætterne paa Forhøjningerne enten blot paa et Par Tæpper paa det blotte Ler i Tøjet, som de gaa og staa, eller hos de mere velforsynede Folk paa et Lad af Brædder, der ligner et Sengelad og erstatter Sengen. Naar dette Lad er bestemt til Seng, er der ofte istedetfor Brædder imellem dets fir-kantede Ramme udspændt et Net, og man har da en lige saa god Seng som den europæiske. Laddet med Fjælbund spiller ellers en stor Rolle som et Slags Møbel, hvorpaa der udbredes Tæpper. Det opstilles i Gaarde, paa Forhøjninger, i Thehuse o. s. v., og herpaa ser man de Indfødte sidde i tætte Grupper paa Hug og nyde deres Maaltider, spise en Melon eller drikke The. En saadan spraglet klædt, tæt sammenklumpet Gruppe Muselmænd tager sig højst pudsigt ud. Paa en Markedsplads, hvor der er mange af disse Lad, ere Grupperne ikke ulig Samlinger af Sukkerfigurer paa et Bord.

Foruden Forhøjningerne langs Længerne findes ofte midt i Gaarden en cirkelrund Ler- eller Murstensforhøjning anbragt. Den ligner ved første Øjekast en Hestegang til et Tærskoværk, men er beregnet til Siddeplads eller til at lægge Sadel og Seletøj fra sig paa, naar Løssen i Gaarden enten er opblødt eller alt for støvet. Ligesom paa Forhøjningerne under Verandaerne findes ogsaa ofte her anbragt et lille lavt Hus af Gips, Ler eller Mursten. Det ligner et lille Due- eller Høns-hus, idet det har mange Huller som Duehuset, men det er bestemt til at stille Thepotter, Kander, Samovar (den oprindelige asiatiske Samovar, der har Form som en alm. Thekande) og Skaale i, saa de hurtig kunne bringes frem, naar den uundværlige The skal nydes.

Paa Udsmykningen af Verandaerne, Yndlingsopholdsstedet, ofre de velhavende Asiater ikke lidt, saaledes prydes Søjlerne med smukke Udskæringer eller males med stralende Farver, og Loftet sammensættes af udskaarne og malede Trætavler imellem de som Sufitter udskaarne Bjælker, der paa Kryss og tværs bære Verandaloftet. Saadanne smukke Verandaer finder man ofte i Emirens Palæer i Bokhara, i Samarkand og Margelan etc. Af Søjler i Verandaerne er der to bestemte Typer, naar man ikke regner med den fattige Mands Veranda, hvor Søjlerne ofte kun bestaa af utilhuggede Poppelgrene, nemlig den, som jeg vil kalde den khivinske Søjle, fordi den er almindelig overalt i Khiva, og den turkestanke Søjle, som man næsten udelukkende træffer i Bokhara og Turkestan. Den khivinske Søjle har en let og slank Form, er uden Kapitæl, idet den er tappet lige ind i Bjælkerne for-

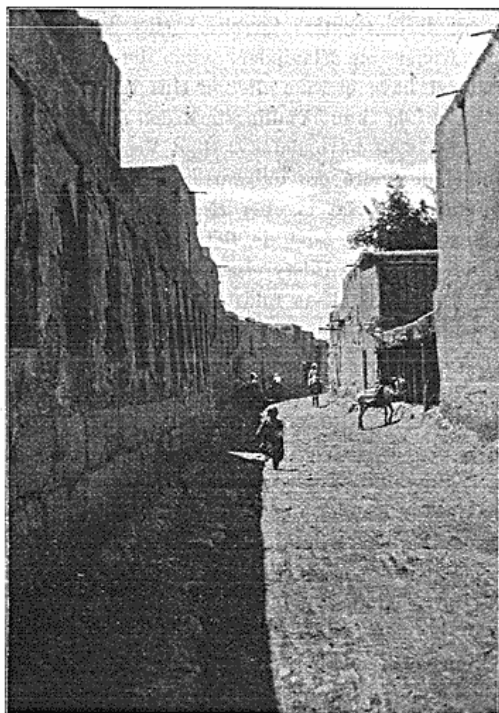
oven. Forneden er den afrundet og ender her med en Tap som Stilken paa en Blomme. Denne Tap omgives med en Jærning, som hviler paa et pyramideformet Fundament af Sandsten. Baade Søjleens nederste Del og Fundamentet ere ofte i Khiva prydede med meget smukke Udskæringer og Udhugninger, men ikke malede. Denne Form af Søjle finde vi nøjagtig kopieret i den glasserede Tegl paa Timurs Moské i Samarkand „Shah Zindéh“ (den levende Konge).

Den turkestanke Søjle har en ganske anden Form. Den har som Regel intet Fundament, men støtter sin manglekantede Stamme paa Bjælken i Lerforhøjningen eller paa dens Fliser. Foroven under den i et mærkelig tilspidset Kapitæl, hvis Tap gaar ind i et Hul i Loftets Bjælker, saaledes at Søjlen staar fast alene ved Tagets Vægt. Kapitælet er udskaaet i Form af et europæisk Kirkespir, og fra dets Tag hængs udskaarne Stalaktiter ned. Søjlen er oftest malet med røde, hvide, grønne og blaa Farver. Smukke Eksemplarer heraf træffe vi i Moskéen Baha-Eddin i Bokhara og flere Moskéer og Købmandsgaarde i Margelan etc.

Den Side af Huset, som vender ud til Verandaen, og som hos den mindre bemidlede kun er en simpel Lervæg, som oftest ikke en Gang strøget glat, er i Moskéerne, Palæerne og store Købmandsgaarde ofte prydet med Gipsstukkatur malet med forskellige Farver eller forgyldt, eller hvad der er sjældnere helt beklædt med glasserede Tegl (Kashi). Under Verandaen er Gipsprydelsen nemlig ikke saaledes udsat for Vejrr og Vind, som den vilde være paa de andre Sider af Huset.

I det foregaaende have vi nu saa godt som nævnt alt hvad de Indfødte i Mellemasien udsmykke deres Huse med, nemlig *Udskæring* og *Maling* paa Veranda-Søjler, *Lofter*, *Døre*, *Gipsstukkaturen* og *de glasserede* eller *pressede Tegl*. Naar hertil kommer de solide men i Mønstrene ret ensformige Tæpper paa Gulvene ere vi egentlig færdige med Udsmykningsmidlerne i Huse og Gaarde. En Udsmykning, som vi finde i europæiske Huse, træffer man ikke her hverken udenfor eller i Husene. Alt hvad Muselmanden ejer af Messingkander, Kobber- og Messingbakker, Skaale, Vaaben etc., stiller han ikke frem som Pynt. Alt hvad der ikke er fremme til øjeblikkeligt Brug ligger gemt hen i aflaaede Kister i et særligt Rum, hvortil kun Husherren har Nøglen. Hele den øvrige Udsmykning sidder i bogstavelig Forstand fast paa Huset, saa der er næsten ikke andet, en Tyv kan løbe bort med, end Tæpperne paa Gulvet. Møbler findes næsten aldrig, og aldrig andre hos den velhavende Muselmand end

et lille c. et Kvarter højt Bord (Sofra), hvorpaa ved meget højtidelige Lejligheder fremsættes The og Konfekt. Man ligger paa Tæpperne, spiser med Fingrene den varme Pillaf siddende paa Hug omkring det fælles Fad, og sover paa Tæpperne i Tojet, som man staar og gaar, eller naar det gaar højt, laver sig en Slags Seng af flere Tæpper, især Vattæpper, ovenpaa hverandre med en Pølle til Hovedpude. Men vi skulle senere komme tilbage til Værelserne, og da navnlig



Gade i Byen Bokhara.

ogsaa til det for Evropæerne saa mystiske Haremsværelse, Haram som det kaldes, af hvilke jeg har set flere baade i Bokhara og Samarkand.

Maaden at udsmykke Husene paa falder lige saa naturligt som Byggematerialet. Da der anvendes saa lidt Træ i Husene, er det ikke saa underligt, at man paa Døre, Loft og Søjler giver det en særlig Udsmykning. Den Kunst at udkære i Træ har blomstret i umindelige Tider i Mellemasien. Fra de kinesiske Annaler vide vi, at der i Mellemasien paa Kristi Tid fandtes Templer med prægtig udskårne Døre og Søjler. Selv i den Tid, da Befolkningen stod paa Nomadestandpunktet, har man vel følt sig fristet til at for-

syne de større Teltstænger med Udskæringer. Vi se f. Eks. nu til Dags enkelte Kirgiserstammer i Alai-bjærgene øst for Ferghana pryde deres Filtjurter med udskårne Trædøre. Det samme bruge Turkomanerne i Merv i Stedet for det oprindelige Lukke, som ogsaa nu mest anvendes, nemlig et for Indgangen nedhængende Tæppe. Maaske have de gamle Parthere ogsaa haft udskårne Teltdøre ligesom deres formentlige Efterkommere Turkomanerne.

Naar man skulde faa nogen Udsmykning i Stand ved Hjælp af Leret, maatte det først brændes og presses i Figurer eller males og glasseres, thi det kunde ikke nytte meget at give sig til at male Lerhusets sprode Vægge. Prydelsen med i Mønstre pressede Tegl og glasserede Tegl er selvfølgelig dyr, og kan derfor kun anvendes af rige Privatfolk, hvorimod den især er almindelig i Moskéer og Gravkamre. I Samarkand finde vi saaledes Timurs Mausoleum (Gur Emir), Shah Zindéh og flere Moskéer og Medresséer fra det 14.—17. Aarh. helt dækkede paa Ydervægge, Kupler og Minareter med Fajance i prægtige persiske og til Dels kinesiske Mønstre. Ligeledes findes i Bokhara talrige Moskéer og Medresséer fra det 15.—17. Aarh., som ogsaa opvise overordentlig smukke glasserede Teglfacader. I Khiva findes især en Mængde Medresséer med denne Prydelse, og her finder man tillige den Sjældenhed at se et privat Hus, det saakaldte Tash-hauli (Stenhuset), med Verandavægge overalt beklædt med blaa Fajance med hvide Tegninger. I Hazarasp (1000 Heste) findes store Ruiner af et fordums Palæ, hvori Yder- og Indervægge have været beklædt med Fajance. I Kokand i Ferghana have vi Khudajar Khans Palæ, som er fuldført i det 19. Aarh.s Slutning og helt overdækket med Teglmosaik etc.

Men for almindelige Dødelige er Fajancen for dyr. Man ser dem undertiden mure en Bort af enkelte glasserede Tegl hist og her i Muren i Verandaen, ellers nøjes man med Gipsstukkatur med eller uden Maling, en glat Væg af Gips, eller som oftest slet intet andet end Lermuren.

I de flerlængede Gaarde paa Landet og i Byerne ser man i Murene under de fortløbende Verandaer en Mængde Døre, den ene ved Siden af den anden, d. v. s. de se ud som Døre, idet de alle ere lukkede med tofløjede Skodder af samme Størrelse som Døren lige for Trappen i Lerforhøjningen. De ere imidlertid ikke indrettede til at gaa ind ad, skønt man lige saa godt kan gaa ind ad dem som igennem den egentlige Dør. De ere at betragte som en Slags Vinduer, (der ere uden Glas), som man aabner for at skaffe sig frisk

Luft. For en Evropæer er det næsten umuligt at se, hvilken af disse Indgange der er Døren, naar man staar under Verandaen, men de Indfødte vride sig i Latter, naar man gaar ind ad den forkerte. Saaledes hændte det mig, at jeg i Bokhara gik ind ad Vinduet til Emirens Premierminister (Divambegi), hvilket selvfølgelig skaffede hans mange Hoffolk en ekstra Fornøjelse, og selv den gamle, alvorlige Divambegi kæmpede med sig selv for ikke at falde ud af Rollen, thi en værdig Optræden er noget af det, en Asiat skatter meget højt. Over disse talrige Døre eller Vinduer sidde de spidsbuede Trækruder højt oppe paa Muren. Gitret til disse er i Reglen støbt i Gips, sjældnere lavet af Træ. Om Vinteren klæbes ofte olieret Papir over Gitret.

Naar man nu med spændt Forventning om at se noget mærkeligt træder ind i Asiats Hus, bliver man i Reglen højlig skuffet. Hos den fattigere Mand ser man sig inde i et tomt Rum med fire nøgne Lervægge; paa Gulvet, der er af stampet Ler, ligge nogle Maatter, hvorpaa er udbredt et Par Tæpper, og paa Tæppet staar maaske en Messing- eller Kobberkande, en Lerkrukke eller Træskaal. Hos den rigere er maaske hele Gulvet belagt med Maatter og dækket med Tæpper, Væggene beklædte med Gips, hvori den ene spidsbuede Nische med en Afsats til Hylde ved Siden af den anden. Loftet kan være af udskaaret og malet Træ eller bestaa af afbarkede hvide Pinde, ellers er der absolut intet andet at se. Første Gang, man er paa Besøg hos en Muselmand, tror man selvfølgelig, at man er bleven vist ind i et særligt Modtagelsesværelse for fremmede Mænd, og at der inde i hans andre Værelser skjuler sig Hemmeligheder med Divaner etc., men bliver man nøjere kendt med Husherren, saa man faar Lov til at vandre igennem hele hans Hus, naturligvis efter at hans Kvinder ere førte ud, opdager man, at der heller intet er i de andre Rum. Kun højst Maatter, Tæpper og Gipsnisher. Smaa Døre føre fra det ene Rum til det andet; thi Korridorer kendes absolut ikke. I et af de indre Rum findes Kvindøværelset, det mystiske Haram, som ofte ogsaa kun er et tomt Værelse med Tæpper paa Gulvet, men, som vi skulle se, dog ofte hos den velhavende Muselmand har en mere interessant Indretning.

Haremet er ingen almindelig Ting, forsaavidt man derved forstaar, at der deri skjuler sig en Flok skønne Orientalerinder. Sjælden har en Mand mere end en Kone, af den simple Grund, at det er for dyrt at have flere, og det er kun Emirer, Khaner, deres legitime Sønner (Prinser) med en af deres fire legitime Hustruer,

som det er tilladt Muselmanden at have, Begerne (Gubernørerne) og enkelte rigere Købmænd, som holde Harem. De fleste af dem have endda kun 2 à 3 Koner og et Par Slavinder. Emiren har 130, Khanen af Khiva 60, hans Søn Tronfølgeren nogle og tyve, et Par Beger i Bokhara havde imellem 10 og 15 Kvinder til deres Raadighed o. s. v.

Den almindelige Muselmand, som har mere end en Kone, har oftest et Værelse, et tomt Rum med Tæpper paa Gulvet til hver af sine Koner og deres Børn, og det første Rum, man kommer ind i, er Mændenes og deres Gæsters Værelse. Hos dem, der have mange Koner og Slavinder, vilde det blive meget kostbart at have et Rum eller et Hus til hver af dem, og det er da kun Yndlingshustruen eller Yndlingshustruene, som have deres særlige Værelse eller Hus, hvorimod de andre ere indkvarterede i det, man virkelig forstaar ved Harem eller Haram.

Men vi ville først se lidt endnu paa de andre Rum, hvis Antal og Udstyrelse rette sig efter Beboerens Evne. Disse ere altsaa fuldstændig blottede for Møbler eller anden Prydelse end dem, der sidder fast paa Vægge og Lofter. Alt det rørlige Gods ligger enten i Arnestuen (Køkkenet) i Form af Husredskaber eller i Skatkammeret (Pulterkammeret), det lille aflaaede Rum, hvortil Husherren alene har Nøglen. Her ligger Klæder, Smykker, Tøjer, finere Husredskaber som Messingbakker og Kander etc., der ikke anvendes til Hverdagsbrug, Sadler, Seletøj og Vaaben enten pakkede i aflaaede Kister eller spredte omkring paa Gulvet. Herfra blive Tingene hentede frem til Brug og atter lagte derind igen.

Emiren af Bokhara, Khanen af Khiva og deres højere Embedsmænd modtage under det russiske Herredømme mange Gaver af Evropæerne, som besøge dem. Vi havde saaledes ogsaa medbragt en Del Gaver til Emirens Premierminister, der var os i høj Grad venligsindet. Disse Gaver bestode bl. a. af forskellige europæiske Ting, som vare beregnede til at stilles frem som Pynt i Værelser, men de bleve straks sammen med alt andet pakkede ind i Skatkammeret. „Der gaar jeg ind en Gang imellem og tager Tingene frem og ser paa dem, og saa lægger jeg dem ned igen“, sagde Divambegien.

Den fattige Mand, der intet Skatkammer har, men kun et Par Rum, hvoraf det forreste er Mændenes Værelse, og det bageste baade Arnestue og Kvindøværelse, gemmer alt i Arnestuen eller i det lille taarnlignende Rum oppe paa Taget.

I større Boliger ser man, at Manglen paa Møbler,

navnlig Skabe til at henstille et og andet i, har været følt. Mange Steder har man nemlig inddelt de store spidsbuede Nisher i Væggene i lutter smaa Nisher af Gips med Hylder, hvori man kan henstille Porcelæn, Glas og Kander, som ofte skulle frem. Disse Nisher eller Smaaskabe uden Døre ere ofte smukt prydede med Stukkatur og Maling og gøre, at Værelset ikke føles slet saa tomt som ellers.

De indfødtes Værelser i de større Huse udmærke sig med deres mange Trækruder, Døre og Vinduer, der altid vende mod Nord, ved at være behagelig kolige og luftige. Hos den mindre bemidlede, der ikke har Raad til saadan Luksus, findes i Reglen kun Indgangsdøren, ja maaske en Lem til at aabne paa første Sal. Er der kun en Etage nøjes man som Regel med et firkantet Hul i Loftet, hvorover bygges et lille Løhus med Tremmer, for at det kan trække derigennem, og som ligner et lille Duehus paa Taget, eller ogsaa har man en aflang Aabning i Muren under Taget med Tremmer for til Lufttræk.

I Ruminene ser man om Sommeren intet Spor af Kaminer eller Indretninger til at opvarme dem med; thi hele Gulvet er i de velhavende Huse dækket med Tæpper, og hos den fattige gaar man paa det bare Lergulv. Og dog kan Frostene i Bokhara stige til \div 20° C. De fattige søge Varme i Arnestuen ved Pindbaalet, lave sig et Baal midt paa Gulvet i Mændenes Værelse eller svøbe sig ind i Faareskindspelsene, da Brændet er dyrt. De velhavende have altid midt i Gulvet i Stuerne et lille firkantet Bassin, som mærkeligt nok foroven støttes med Træramme. Dette Bassin fylde Tjenerne med Gløder, og herom pladserer man sig om Vinteren. Til Brænde anvendes Træ eller Gødning, hvilke begge give ringe Røg, og da Brændsel, naar undtages til Madlavning, paa Grund af dets Kostbarhed bruges saa lidt som muligt, ser man aldrig Røg over Mellemasiens Byer som i Evropa. Stenkul kender man ikke; derimod Trækul.

Paa Grund af Manglen paa Kaminer og Husenes faa Trækonstruktioner ere Ildebrande meget sjældne. Kun Basarerne med deres med Stænger og Maatter overdækkede Gader ere mere brandfarlige, hvorfor det ogsaa er forbudt at røge Tobak her, eller i det hele at tænde Ild. Thehusene og en Art Folkekøkkener i Byerne ligge i Gader for sig udenfor Basaren. Emiren af Bokhara vilde dog ikke tillade, at et russisk Assuranceselskab tegnede Forsikringer af de indfødtes Bygninger; thi saa vilde det først rigtig fute af, mente han, og han kender jo rimeligvis sine Folk.

Efter at være kommet igennem flere eller færre

tæppebelagte Rum, alt eftersom Ejeren er mere eller mindre velstaaende, komme vi ind i Kvindeværelset eller Haremet, der hos de Mænd, der have flere Koner og ikke have Raad til at give dem hver sit Hus eller sin Længe, da har en særlig Indretning. Langs med alle Væggene ere indrettede en Slags Verandaer eller Alkover og ovenpaa disse Balkoner. Baade Verandaerne foroven og Balkonerne foroven ere foran prydede med et c. 1½ Alen højt Tremmeværk eller Gitter, og baade Verandaer og Balkoner ere inddelte i Loger, for hvilke der undertiden kan trækkes et Tæppe eller Gardin. Hele Stuen ser altsaa ud som et lille Theater. Det hele er lavet af Træ og malet med straalende Farver, især røde, og Væggene i Balkonerne ere ofte prydede med Gipsstukkatur eller Dekorationsmaleri, i hvilket sidste en stiliseret Vase fyldt med Roser spiller Hovedrollen. Midt i Loftet hænger ofte hos de rigere en Lysekroner ned, eller nu til Dags en Petroleumslampe. I de nedre og øvre Alkover, som man godt kan kalde dem, ligge Stabler af Sengetøj, især Vattæpper og runda Fløjls- eller Silkepøller og broderede eller stukne Tæpper af Bomuld eller Silke. Midt i Gulvet findes hos dem, der ikke have et stort Harem, et firkantet Bassin af Cement i Reglen kun c. 2 Alen dybt, og ind i dette Bassin kan ledes Vand fra en Kanal udefra ved blot at aabne for Spundsen i Bassinet. Omkring Bassinet er Gulvet belagt med Tæpper. Bassinet bruge Kvinderne til at vaske og bade sig i, ligesom de deri vaske deres Børn og deres Tøj. I Samarkand, hvor jeg besøgte en rig Købmand, der havde tre Koner i et saadant Harem, havde hver Kone sine bestemte Alkover foroven og foroven til sig og sine Børn. Thekander (Tjajdjush) og Vandkander (Aftábá) samt Skaale af kinesisk Porcelæn (Pialá), hvori Theen eller den fordævelige Opium nydes (denne baade drikkes opløst i Vand og røges som i Kina), stode opstillede paa Gulvets Tæpper sammen med Vandpiben (Tjille), der laves af tørre Græskar (chadu) og Bambusrør. Kvinderne ere som Regel meget hengivne til Tobaksrøgning. Flere Steder i Turkestan har jeg set samme Indretning af Harem, og navnlig i Emiren af Bokharas Palæer, hvor Haremet har ganske den samme Indretning, blot i større Stil. Her findes dog i Nærheden af Haremet et særligt stort Badeværelse for Kvinderne, hvortil der fra Haremet fører en skjult Gang. Badeværelset er et stort Rum med spidsbuede Giphsvælvinger, et stort Bassin med Trapper ned i dette og Tæpper omkring Bassinet. Til Opsynsmænd for de større Haremer anvendes ikke Kastrater, men meget gamle Mænd, og

meget ofte eller oftest hore Fyrsternes og deres Begers Pager, de saakaldte Dansedrenge, som enhver velstillet Beg har, til Haremsbefolkningen. (Dansedrengene ere beskrevne i dette Tidsskrifts 15. Bd. 5. og 6. Hefte, Rejse paa Amu Darja til Khiva- O. Olufsen).

Kokkenet eller Arnestuen er som Regel det sidste Rum, man kommer ind i, efter at man er gaaet igennem alle de andre. Hos rigere Folk og i Palæerne ligger dette meget ofte i en Sidelænge. Den fattige Mands Kokken bestaar oftest kun i et almindeligt firkantet Rum

med nøgne

Lervægge

og en aaben

Skorsten

som her i

gamle Dage

paa Landet.

Ofte findes

ikke Spor af

særlig Arne

eller Kom-

fur, men kun

en Jærntre-

fod, som sæt-

tes over

Baalet til

Gryder og

Kedler un-

der Skorste-

nen. Skor-

stenspi-
ben er altid byg-

get udenpaa

Husets Mur,

rimeligvis

af Hensyn

til Træværket i Muren og Taget. Ofte findes dog et

Slags Komfur af Ler med Fyrhul og Huller til Gryder

og Potter ligesom et evropæisk Komfur, og Hylderne

til Husredskaber bestaa i trappeformede Lerforhøjninger

langs Væggene. Til Stegning af Kød paa Spid, som

er meget yndet, anvendes et lille Lertrug eller i rigere

Familier et Trug af smukt dekoreret Messing eller

Kobber, som indvendig er belagt med ildfast Ler. I

dette lægges Gløder, og Kødstumper stukne paa Jærn-

pinde steget over Gløderne. (Et saadant lige Stege-

komfur af Messing er af den 2den danske Pamir-Eks-

pedition bragt til Nationalmusæet i København.

Til Bagning af det almindelig brugte Brød (Non)

anvendes en særlig Ovn, som altid anlægges i Gaarden eller i Haven. Den bestaar af en c. 1½ Alen høj massiv Lertærning, og ovenpaa denne er der en hul Kuppel med Fyrhul paa Siden og et Røghul i Toppen. Kuplen, der ligner en omvendt Krukke, hvis Bund er slaet ud, laves af Pottemagerne. Inde i Kuplen tændes et Baal, som opvarmer denne, medens Luen slaar ud af Hullet foroven. Naar Kuplen er godt opvarmet, stryges Dejgen i tynde Plader udenpaa denne, hvor det bages som en Art store Pandekager. Det nydes

helst varmt.

Har det lig-

get lidt, bli-

ver det som

en Art

Knækbrød,

der brydes

itu. Foruden

disse Brød

bages tillige

en anden

Slags, der

ligne store

runde Kiks.

Disse bages

paa en Pan-

del over Baa-

let under

Trefoden el-

ler paa Kom-

furet.

Drikkevand

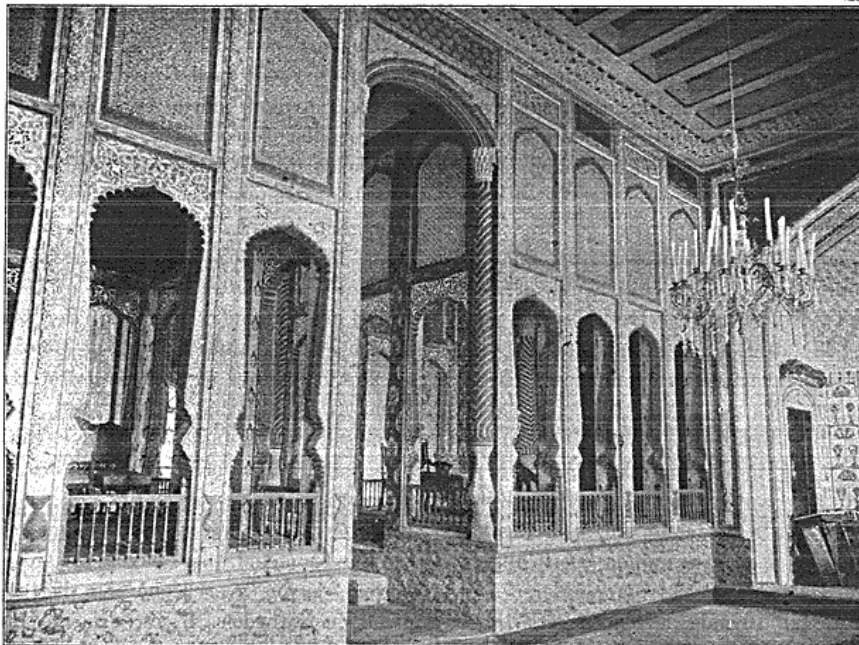
og Vand til

Madlavning

faa de Ind-

fødte fra Ka-

nalerne, der



Haremsværelse i Emirpalæet Staramakasa i Byen Bokhara.

ledes ind fra Floderne og frugtbarøre Marker og Haver. Hvor Vandet som i Khiva ikke kan faa tilstrækkeligt Fald fra Floden ind over Terrænet, føres det ved Hjælp af Møller, der trækkes af en Hest, Okse eller Kamel, op fra de dybe Kanaler ind over Markerne. I Byerne hente de fattigere deres Vand i en Lædersæk i de Kanaler, der enten tildækkede eller aabne løbe rundt i Gaderne som en Art Kloaker, hvorimod Landmanden eller dem, der i Byen har Have, altid have smaa Rander ind i Haven eller Marken fra Hovedkanalen. Da det ofte kniber med at faa tilstrækkeligt Vand, er der altid ansat en Embedsmand, som har med Reguleringen af dette at gøre. I Bokhara og Khiva findes

en særlig Vandingsminister. I de større Byer findes altid som Vandreservoirer en Del store dybe Damme med Stensætning og Trapper ned til Vandet, som man tyer til, naar Vandet i Kanalerne er sluppet op. De ere som Regel fulde af Snavs og alskens Uhumskheder, da de Indfødte baade vaske sig i dem og drikke af dem. For at Vandet i dem i den tørre Tid ikke skal fordampe eller forurenes af Støv, ere de undertiden overdækkede med en stor muret Kuppel af Mursten. Lignende overdækkede Damme findes ogsaa i de regnfattige Egne af Persien.

Kilder ere sjældnere i Mellemasien, og de, der findes, ere Statens Ejendom. Der gives Koncession paa disse Kilder, og man maa altsaa betale Vandet med rede Penge, men det har da ogsaa den Fordel fremfor Flodvandet at være klart og koldt. De fleste Kilder i Byerne ere overladte til Gejstligheden. Denne har nemlig været saa snedig at inddrage dem som Helligdomme under Paaskud af, at en hellig Mand eller Profet har hvilet her. Der bygges da en Auliá ved Siden af dem eller over dem, og Præsterne inkassere Indtægten af Vandet, der som oftest gaar for at helbrede en Mængde Sygdomme. Mange af Kilderne have dog saltholdigt Vand, idet der er den Mærkelighed ved Terrænet i Mellemasiens Stepper og Oaser, at saasnart man kommer ned i en vis Dybde, er Vandet salt. Russerne have saaledes ved deres artesiske Boringer i den sydlige Del af Transkasprien stadig faaet saltholdigt Vand, som kun har bidraget til at ødelægge Vegetationen omkring Kilden. (Af det saltholdige Vand maa man nu ikke rask slutte sig til en Teori om gammel Havbund etc.; jeg skal i en senere Afhandling om Ørkedannelser i Pamir komme ind paa dette Spørgsmaal).

Men tilbage til Køkkenet. Flod- eller Kanalvandet er altid gult og leret, og for at faa det klart, har man sine Reservoirer her i Form af nogle umaadelig store Lerkrukker, hvori en Mand magelig kan skjule sig. Disse fyldes nu og da, saa Lessen kan faa Tid at bundfælde.

Foruden de her nævnte Rum har man i Reglen ogsaa et særligt lille Kabinet, som bruges til Kloset, og som aldrig renses. Gulvet i dette er gravet ud til en dyb, undertiden uhyggelig dyb Grube, en Slags Brønd, som enten er overdækket med en Murstenshvælving med en aflang Sprække i Gulvet, eller dækket med Brædder med en lignende Aabning. Fattige Folk i Byerne eller Folk paa Landet have dog oftest ikke et saadant Kloset, men hjælpe sig som de bedst kunne. Man maatte deraf slutte sig til et umaadeligt Svineri,

men den enorme Tørke, Insekterne, og de mange herreløse foragtede Hunde tage Braaden af Ondet.

Vi komme nu til Haverne, som de indfødte sætte overordentlig Pris paa. Her findes ofte et Væld af Frugttræer og Vinranker, som trives fortræffelig, naar blot Vandingen er tilstrækkelig. Smaa Grøfter med rindende Vand føre paa Kryds og tværs igennem Haverne, som aldrig mangle Grupper af Roser og mange andre forskellige Blomster, navnlig Liljer og den blaa Iris. I Haverne træffe vi atter Lerforhøjningerne. Disse ere altid anlagte under Skyggen af Træer eller omkring et Træs Stamme, saaledes at man kan sidde i Skygge. Rundt om Forhøjningen ledes Vand i smaa Kanaler, og til yderligere Forfriskning findes ofte midt i selve Forhøjningen en lille Turbinemølle af Træ, der drives af Vandet i Renderne. Denne Mølle, som man ved at aabne for en Sluse kan sætte i Gang, er paa den midt i Forhøjningen roterende vertikale Aksel forsynet med en eller flere Vifter, der bringe Kølighed til Forsamlingen paa de paa Forhøjningen udbredte Tæpper. Disse Forhøjninger i Haverne ere yndede Spise- og Hvilepladser, hvad de ogsaa i Sommertiden i høj Grad indbyde til.

De, der ikke kunne tillade sig slig Luksus at have Hustru og Hjem med dertil hørende Rum, maa friste Livet uden disse Bekvæmeligheder. Navnlig i de større Byer er der et stort Antal Pebersvende, som hele deres Liv staa i Tjeneste hos andre eller ikke ved deres lille Bod i Basaren kunne tjene saa meget, at de kunne købe sig en Kone eller forsørge hende. I alle Mellemasiens Storbyer trives Prostitutionen fra Arilds Tid i Smug uagtet det f. Eks. i Bokhara i Loven er paabudt, at enhver Kvinde, der driver Utugt for Penge, skal halshugges. I Samarkand, Kokand, Bokhara og Khiva findes i afsides liggende Gader prostituerede indfødte Kvinder, der opføre sig ganske som deres evropæiske Kolleger.

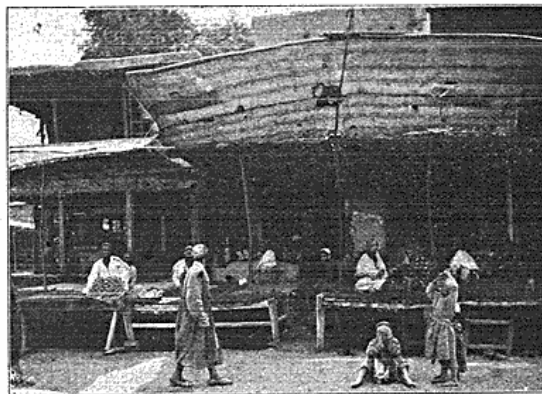
Den, der ikke har egen Husstand, kan i alle større Byer købe sin Mad i en Slags Restauranter eller rettere Folkekøkkener, som ligge i Nærheden af Basaren. Disse bestaa i et stort Lerkomfur i en Bod, hvorpaa forskellige Retter stadig er i Kog eller paa Spid. Herhen komme fattige Folk og Ungkarle eller tilrejsende Karavanefolk med deres Lerpotter eller Træskaale og købe den af Fedt stinkende Mad for nogle Pul af Værten, der staar bag Komfuret med sin Vifte for at holde de utallige Insekter og Fluer borte fra Gryderne. (I Seraierne kan man nemlig kun faa Logi til sig og sine Dyr samt Korn til de sidste, men ingen Mad til Folkene).

Seraierne svare i Mellem- og Forasien ganske til vore Kroer. Som Regel tilhøre de Landets Regering, hvilken giver Folk Privilegium paa at drive dem mod en vis Afgift. Foruden i de store Byer, hvor der findes mange, er der rundt om paa Landet ved Hovedkaravanevejene anlagt saadanne med visse Melletrum. Alt eftersom Nødvendigheden byder det, ere de større eller mindre, lige fra de store firelængede toetages *Seraier* i Købstæderne til det lille Lerhus med Veranda paa Landet, hvor Gaardpladsen dog altid er indhegnet af en høj Lermur med Port og Halvtage med Krybber rundt langs Gaardsmuren til Last- og Ridedyr. De større *Seraier* i Byerne og enkelte Steder paa Landet bestaa af fire solide af Mursten byggede toetages Længer, der i Stueetagen, som før bemærket, til Veranda have en fortløbende Række af spidsbuede Nisher, hvori Dørene til de enkelte Kamre findes. Nishernes flade Tag danne en Svalegang for Værelserne i øverste Etage, foran hvilke da oftest findes Verandaer af Træ og Maatter. Værelset bestaar af et firkantet mørkt Rum med en eneste Gipsgitterrude over Indgangsdøren, og er belagt med Maatter. Et Lad og et Tæppe kan man undertiden leje til at sove paa. Et Værelse her koster 1 à 2 Tengi (fra 30—60 Øre) pr. Dag, eller i de tarveligere paa Landet hvad man vil give. (Et typisk Eksempel af et saadant *Serai* findes afbildet i dette Tidsskrifts 15 Bd. 5. og 6. Hefte. Rejse paa Amu Darja til Khiva. O. Olufsen).

Tjajkhanéerne (Thehusene) i hvilke man kun kan faa The, Brød, Frugter, Meloner og Vandpibe have ligesom ethvert andet Haandværk i Mellemasien sine bestemte Gader, især gruppere de sig omkring Damene. Her have tillige altid Byens indfødte Læger og Barberer deres Boder. Læge og Barber er i Reglen en og samme Person, og hans Haandværk bestaar i at rage Muselmændenes Hoveder saa blanke som Billardkugler, klippe de lange Skæg, aarelade, kopsætte og trække Tænder ud, men foruden disse findes Medicinmænd, der kurere Sygdomme med Urter. *Tjajkhanéen* bestaar af et enkelt firkantet Rum med Veranda foran paa en Forhøjning, der er dækket med Tæpper, samt har i Reglen nogle Trælåd, som man kan sidde paa. De indfødte drikke især den grønne kinesiske The, der for Resten smager ganske godt og slukker Tørsten udmærket. Theen drikkes af en flad Skaal, og et Drag af Vandpiben, der gaar fra Mund til Mund, faar man i Købet. I *Tjajkhanéerne* i de store Byer drives ofte Hasardspil i stor Maalestok. Man spiller en Art Skak, Tærninger eller anstiller Kampe imellem Haner eller smaa yndede Prydfugle (Bedannah) og mange

Karavanefolk spille ofte her baade deres Heste og Kameler bort.

Jeg vil blot med et Par Ord omtale Fængslerne, der jo ogsaa ere en Slags Beboelser. Disse bestaa af solidt byggede Huse af soltørrede Sten eller Mursten med forskellige, men i Reglen kun faa Rum; thi her sætter man baade Mordere, Røvere og Folk, som ikke kunne betale en ubetydelig Gæld, i det samme Rum. Fangerne have da den Fordel, at de kunne underholde hverandre, men tillige den Ulempe at de ofte dø derinde af Mangel paa frisk Luft i de forpestede Rum, hvori jeg ofte har set dem stuvede som Sild i en Tønde. Mange, der have begaaet en ubetydelig Forbrydelse, og som ikke have Slægt eller Venner til at tale for sig, blive ofte helt glemte her og sidde, indtil Døden frier dem fra Fængslet.

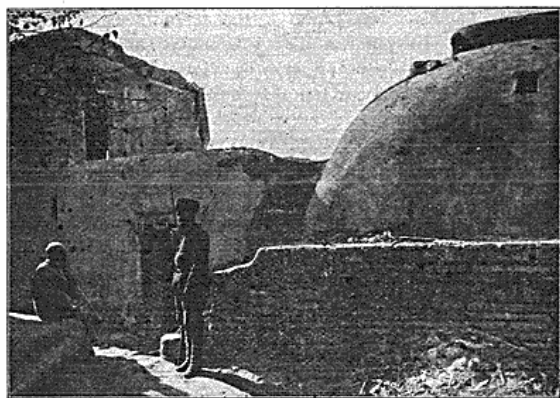


Tjajkhané i Samarkand.

Rundt om paa Fængslets Gulv og Vægge findes Hals-, Haand- og Fodlænker fastgjorte til stærke Bjælker, hvortil de værste Forbrydere lænkes, medens de andre gaa frit omkring eller hvile paa nogle Straamaatter. Fængslet ligger ofte ved Siden af Stadsporten, hvor Portvagten tillige er Arrestforvarer. Rummet i Portens Hvelvinger anvendes ogsaa som en Slags Arrest, idet Folk for en mindre Forseelse her sættes i en Slags Gabestok i nogle Dage med Lænker om Hals og Fødder til almindelig Fornøjelse for de Forbipasserende.

I Byen Bokhara ligger Fængslet paa en Høj midt i Byen, og her findes tillige den indfødte Hovedvagt. Af Gaardens forskellige Rum anvendes nogle til de værste Forbrydere, der altid ere lænkede og hvoraf der kun findes nogle faa i samme Værelse. Dette har kun enkelte smaa Lys- og Lufthuller. For mindre For-

seelser sættes man ind i et til Dels underjordisk Rum, der foroven er dækket af en stor Kuppel med Luft- og Lyshul i Toppen og paa Siderne. Her vilde i og for sig ikke være saa slemt for en fattig Muselmand at opholde sig, da her i hvert Fald er Lys og Luft i denne Grube, men Ulykken er, at Gruben altid er fuld, saa fuld, at knap enhver kan faa Siddeplads paa Gulvet. Af de otte Gange, jeg har været i Bokhara, har jeg besøgt Fængslet de tre, og altid var der lige fuldt. En Peststank strømmer en i Møde fra den talrige Forsamling af pjaltede, forsultne og syge indfødte, og man forfejer sig skyndsomst bort, efter at havet kastet en Haandfuld Pul ind til Fangerne. Der er her ikke Lejlighed til at komme ind paa de forskellige Torturer, som anvendes, hvilke udvise en ligefrem djævelsk Op-



Fængslet og Hovedvagten i Byen Bokhara.

findsomhed og næppe kunne nedskrives for Offentligheden. Under det russiske Protektorat er der dog sket nogen Forbedring i saa Henseende.

Vi ville se et Øjeblik paa Boderne i Basarerne, hvor hvert Haandværk og hver Slags Handel har sin Gade eller Stykke af en Gade. Vi ville se, at man i alle Byer har begyndt Basaren med at bygge en Hvælving, et Slags Tempel af Mursten, hvorfra udstraale tre eller fire Gader eller rettere tre eller fire Veje indhegnede med Mure. Hvælvingen er den første overdækkede Markedsplads, og efterhaanden som der er kommet flere Købmænd til, have disse indrettet sig smaa Boder langs Murene ved at bygge et Par Vægge paa en Forhøjning op ad Muren og lægge Maatter eller Lertag over. Efterhaanden ere Murene blevne forlængede, og flere Boder ere byggede til, hvorved Basargaderne ere opstaaede. Gaaende ud fra den centrale

Hvælving har man efterhaanden lagt Tag af Maatter eller Grene, Hø eller Ler over Gaderne, hvorved de overdækkede Gader (Rhasta) ere blevne til. Bag ved Murene er der i Tidens Løb bygget Huse til at optage et større Varelager, og Boden, der vender ud til Gaden, er den indfødtes Udstillingsvindue, om man saa kan sige, hvori han selv troner imellem Varene. Om Sommeren er der behagelig køligt i Basaren, der dog i Reglen altid har en mærkelig indelukket Luft. For yderligere Køligheds Skyld oversprøjtes altid Gaderne her af Vandbærere, der vandre om med deres Huder paa Ryggen. Købmanden bor aldrig, eller maa aldrig bo i Basaren. Til en bestemt Tid skal alt lukkes her og aflaases, og Købmanden vandrer da til sit Hjem i Byen efter at have sat Skodderne for sin Bod. Dette Paabud er sikkert meget heldigt af Hensyn til Tyverier, da man ellers, naar enhver kunde forlade sin Bod, naar han vilde, vanskelig kunde finde ud af hvem der var Tyven. Efter Basarens Lukning om Aftenen lukkes ogsaa Seraiernes Porte, og kun en lille Lem i disse (Naaleøjjet), hvorigennem man kan hidkalde Seraiets Folk, kan aabnes udefra. Kun Vægteren, der idelig trommer paa en flad Tromme, for at man kan høre, hvor han er, og at han er vaagen, færdes nu i Basaren. Byernes Porte lukkes Kl. 8 à 9 om Aftenen, og til den Tid skal enhver indfødt være i sit Hus. Der er mørkt og mennesketomt i Gader og Basarer, kun Vægterens Lygte ses hist og her, ikke en Lysstraale skinner ud til Gaden, og ikke et Lys giver den udenfor Bygningerne værende nogen Anelse om, at Tusinder hvile indenfor. Alt har gemt sig, og kun den lille Gruppe af Huse udenfor Muren, der rummer Elendighed og Usselsed er aaben. Her fristes man ikke til at søge Tag over Hovedet; thi her bo de Spedalske og de, der ere fødte uden Haar og Øjenbryn, Makau, som de kaldes. Om de sidste tro Muselmændene, at de ere besatte af den Onde. Ude paa Stepperne lyse Baalene hist og her i Nomadernes eller de hvilende Karavaners Lejre. Der er en forunderlig Ro overalt om Natten, selv Vinden luller som Regel ind, og fuldstændig Tavshed vilde hvile over Muselmændenes Muldvarpehjem, hvis ikke Æslet, der selv om Natten ikke kan holde op med sin ynkelige, lydelige Skryden, brød den. Det er Satan (Shaitan) som raaber Hanæslet ind i Øret: „Alle Hopper ere døde“! hvorpaa den istemmer sit grædende Hyl; Hylet ender dog altid med et sagte, mere tilfreds Haah! eller Naah! Satan fik Medlidenskab med det, og hviskede: „jo, der er endnu en Hoppe!“, hvoraf kommer, at Skryden altid ender med den tilfredse Lyd. (Bokharsk Sagn).