

Sprengisandur

og Egnene mellem Hofs- og Vatnajökull¹⁾.

Undersøgelser foretagne i Sommeren 1902

af Kaptajn Daniel Bruun.

Indledende Bemærkninger.

Forfatteren opholdt sig i 1902 fra Begyndelsen af Maj til Midten af September, altsaa i $4\frac{1}{2}$ Maaned paa Island. Hans Hverv var forskelligartet: Han deltog 1) i Forberedelserne til *Generalstabens Opmaalingsarbejder paa Islands Sydland*, hvor han *samtidig*, efter Nationalmusæets Ønske, fik Lejlighed til at gøre *arkeologiske* Iagttagelser, derefter besøgte han 2) for „den *kgl. Grønlandske Handel*“ og med *Indenrigsministeriets* Samtykke *Hvalstationerne* paa Nordvestlandet for at indhente Oplysninger til Brug ved eventuel Hvalfangst paa Grønland, siden foretog han 3) sammen med Rektor *Bjorn M. Olsen* paa det islandske *Oldsagselskabs* Bekostning en *Udgravning* af et gammelt hedensk Offersted (Hörg) ved Myvatn, og endelig foretog han 4) en *Rekognosceringsrejse* til *Sprengisandur* og det indre Højland, hvilken sidste Rejse vi her skal behandle.

Vejvæsenet paa Island er endnu i sin Vorden. Lige ned til vor Tid bestod Vejene kun i de Retningslinjer, ad hvilke man red og, som markeredes ved Stier, der stundom var dybe, stundom forsvandt i stenet Terræn. Broer var der yderst faa af; man lempede sig, kort sagt, frem efter Terrænet, snart i Sumpe, snart over stenede Fjælde eller sandede Flader, som man bedst kunde. Kommunikationsforholdene var omtrent saa primitive, som de kunde være, og saaledes er det mange Steder endnu, skønt der er gjort mægtige Fremskridt paa Kommunikationsomraadet i de senere Aar.

Det er ikke længere end 41 Aar siden, at den første Vejlov blev stadfæstet (15 Marts 1861); ved den paa-lagdes der Pligtarbejde i Bygderne med Hensyn til deres egne lokale Veje, medens „Landevejene“ blev vedligeholdte for det Offentliges Regning ifølge Licitation. Man bestræbte sig for at anlægge Stenveje over Moser og ryddede Veje over Fjældene; men man havde længe ikke Forstand paa at lede Vejen frem i Zigzag, saa at Stigningerne ikke blev for store. Man gik som oftest ret op med dem, og paa lignende Vis bar man sig ad andet Steds, hvor Naturforholdene lagde Hindringer i Vejen. Da man imidlertid snart mærkede, at der ikke blev noget rigtigt System i Vejbygningen, søgte man at lære noget fra Norge, hvor Forholdene mentes at være analoge.

En norsk Ingeniør ansattes midlertidig ved Vejvæsenet 1881—87, og man bevilgede Penge til store Hængebroer over Ølves og Tjorsaa. Over Førstnævnte byggedes saaledes i 1889 den første moderne Bro. Endelig fra 1893 blev der ansat en fast Ingeniør, og Bevillingen til Nybygninger blev samtidig forhøjet og har været i jevn Stigning.

¹⁾ Indberetning til Amtmanden over Islands Nordre og Østre Amt.

I 1876—77 udgav man kun 15,000 Kroner til Vejvæsenet; men for Perioden 1902—1903 er der bevilget ikke mindre end 175,100 Kroner. Disse Tal viser, hvorledes Forstaaelsen af Kommunikationsforholdenes Betydning for Landet er vokset.

Erindrer man, at Dampskibsfarten samtidig har taget en meget betydelig Udvikling, forstaar man, at Island har anstrengt sig paa dette Omraade. Ved en Lov af $13\frac{3}{4}$ 1894 blev Vejvæsenet paa ny helt omordnet. Selv om der derved skete et yderligere stort Fremskridt, er der dog endnu overmaade meget at forandre.

Tilsynet med, at Vejene vedligeholdes og er afmærkede med Varder, er ikke altid saa godt, som det burde være. Vadestøderne er næsten aldrig afmærkede, og det er i det hele taget slet ikke let at finde hurtigt frem, selv i beboede Egne. Der er desværre meget langt tilbage, inden Fremtidsidealet: Veje for Motorvogne, kan naas i de beboede Egne.

Amtmanden over Islands nordre og østre Amt, *Páll Briem*, som paa saa mange Maader har bidraget til Fremskridt i den af ham administrerede Del af Landet, og som bl. a. i høj Grad har interesseret sig for Kommunikationsforholdene, konfererede allerede for nogle Aar siden med mig angaaende forskellige af de gamle Fjældveje gennem Landets Indre, som jeg havde befaret i 1897¹⁾. Jeg tilbød den Gang at bidrage mit til, at disse farlige Fjældveje kunde blive genfundne og afmærkede med Varder, saaledes at Folk kunde benytte dem. I 1898 gik jeg for anden Gang over Højlandet og udpegede ved den Lejlighed den saakaldte *Kjølvej* mellem Langjøkel og Anarfells- eller Hovsjøkel. Det næste Aar blev der derpaa, ifølge Amtmandens

¹⁾ Jævnfr. Forf. „Gennem affolkede Bygder paa Islands indre Højland“ (Geogr. Tidsskr. 14 Bd. og Særtryk).

Foranstaltning, og efter at de nødvendige Penge dertil var bevilgede af Landskassen, opsat Varder paa samme. Jeg lovede den Gang Amtmand Briem, at jeg ad Aare skulde foretage en lignende Afmærkning for en anden, endnu vanskeligere, længere og farligere Vej, den saakaldte *Sprengesandsvej* mellem Hovsjæklen og Vatnajoklen, hvilken forbinder Nordøst og Sydlandet. Ogsaa denne Vej havde jeg befaret i 1897.

Paa Grund af andre Maal for mine Islandsfærder i de følgende Aar var det hidtil ikke lykkedes mig at opfylde mit Løfte, og det saa heller ikke i indeværende Aar ud til, at dette skulde ske. Ved velvillig Imødekommen af Chefen for den topografiske Afdeling, Oberstløjtnant *E. C. Rasmussen*, blev jeg dog, efter at den islandske Regjering derom havde henvendt sig til Afdelingen, sat i Stand til at opfylde mit gamle Løfte.

Rejseberetning.

Den 8. August ankom jeg til Akureyri for at forhandle med Amtmanden, og den 12. s. M. afrejste jeg til Sønder Tingø Syssel. Som Følgemand var der engageret en flink, yngre Mand, *Sigurdur Sumarlidason*, der i



Jon Oddson og Sigurdur Sumarlidason.

flere Aar havde været i Nordamerika, og som iøvrigt var vel anbefalet som Følgemand. Han havde dog ikke tidligere været over Sprengesanden, men i Baardaldalen vilde vi træffe *Jon Oddson*, den ualmindelig kække og flinke Bondekarl, som sidst havde ledsaget mig over Sanden, og som det af Amtmanden var blevet overdraget at lede Opførelsen af Varder paa Vejens nordlige Del, hvilket Arbejde var paabegyndt i 1901, men ikke kunde fortsættes, forinden det var blevet bestemt, hvor Vejen fremdeles skulde gaa i det vanskelige Terræn langs Jøklerne.

Efter en foreløbig Afstikker til Myvatnsegnen, hvor der paa Gaarden *Hørgsdal* blev foretaget en større Udgravning af et formentligt gammelt hedensk Offersted (en „Hørg“), red jeg d. 19. August fra *Skutustadir* Præstegaard over Heden til Baardaldalen. Det var bidende koldt, og der var om Morgenen faldet Sne paa Fjeldene, saa der var til at begynde med ikke de bedste Udsigter for en Rejse i det Indre. Over det bølgeformede, med lav Pil og Birk bevoksede Landskab, hvor Flokke af Ryper hvert Øjeblik lettede foran Hestene, naaede vi i 6 Timer *Bjarnastadir* paa den østlige Side af Baardaldalen. Paa Randen af Dalen havde Sandflugten hærget meget slømt, og Gaarden laa som en lille, grøn Oase i sandede, nøgne, stenede Omgivelser.

Længere nede i Dalbunden brusede Skjalvandi som en hvid Stribe. Paa Gaarden traf vi Jon Oddson.

Den 20. August opholdt vi os paa *Bjarnastadir* for at forberede Alt til den forestaaende Ekspedition.

Den største Vanskelighed, som det kunde paaregnes vilde møde os paa Rejen, var ikke blot Taage, ikke Elvenes Ufarbarhed eller Jøklerne, men navnlig Mangelen paa Græsningsteder til Hestene. Et og andet Sted fandtes vel Pletter, hvor der fremspirede en Vegetation, som kunde afgive Foder; men dels laa de som oftest meget fjernt fra hinanden, og dels var der i de fleste Tilfælde kun Græs nok til nogle faa Heste; endelig kunde man paaregne, at det usædvanlig kolde Vejr, som i indeværende Aar havde hersket paa Island, ogsaa havde haft sin skadelige Virkning paa den i Forvejen yderst sparsomme Vegetation inde i Højlandet. Det gjaldt derfor om at have saa faa Heste, med som muligt, og de, der medtoges, maatte være særlig udholdende og dygtige. Udrustningen gjordes derfor saa simpel som mulig. Hver Mand medtog kun en Rejsedragt foruden Overtøj og et dobbelt Sæt Undertøj, og det besluttedes kun at medføre et — ikke videre stort — Telt, hvori vi alle 3 skulde sove.

Jeg medtog desuden en Feltseng, der vejede 15 Pd., og nogle Tæpper. Følgemændene skulde sove paa Teltbunden, hvilende paa de Skind, som vi brugte over vore Sadler og dækkede af deres Trøjer, Overtøj m. m. Endvidere medtoges en Hestebyrde Hø i to Sække, hvilken skulde afgive Foder til vore Heste i Nødstilfælde, men indtil videre anvendes som Underlag i Teltet.

Kogeapparat og Proviant, der for en stor Del bestod af islandske Sager: kogt, saltet og røget Faarekød, Tørfisk, Smør, Brød o. s. v. foruden lid Konserver, var anbragt i de sædvanlige islandske Kuffertor,

af hvilke en Hest bærer to. Til Brug over Elvene havde jeg et Par meget lange Gummistøvler, hvilke er meget praktiske, kun bør man ikke stedse benytte dem, da der ingen Ventilation er i dem, og Fødderne som Følge deraf bliver enten overvættets varme eller kolde.

Jeg havde 3 Rideheste, som jeg skiftede flere Gange daglig; de to Følgemænd hver 2, ialt 7, hvortil kom nu 5 Pakheste, hvoraf en bar Hø, en Telt, Teltstænger m. m. og de andre Pakkasser eller imprægnerede Tasker. Vi havde saaledes en lille Karavane paa 12 Heste. Under Marchen red Jon, med en Haandhest ved Siden, og jeg foran, medens Sigurd fulgte med de øvrige Heste. Paa denne Maade gik Ridtet lettest, da Hovedmassen af Dyrene altid plejer at følge de foran værende. Paa Turen purrede ud Klokken $4\frac{1}{2}$ à 5, inden Solen endnu var staaet op. Der gjordes straks Ild op, og der blev kogt en varm Drik. Medens dette stod paa, gjorde vi Toilette i det Frie ved et nærliggende Vandløb, derpaa spiste vi et forsvarligt Maaltid, thi nu fik vi ikke noget igen før Aften — saa brødes Teltet af, og alt pakkedes sammen. Til Slutning samledes Hestene paa de nærliggende Græsgange; Fodbaandene, som altid om Natten var anbragte om deres Forben for at hindre dem i at flygte, blev løste, og nu dreves de sammen for at blive opsadledede og tømmede. Alt dette medtog, til Trods for ihærdigt Arbejde, $2\frac{1}{2}$ à 3 Timer. Paa denne Maade kunde vi bryde op Klokken henved 8.

Saa gik det hele Dagen igennem, indtil 12 Timer, med Hvil flere Gange, dels for at Hestene kunde puste ud, men ogsaa naar jeg skulde rekognoscere.

Dagen gled hurtigt frem, og inden vi egentlig vidste af det, var det hen paa Eftermiddagen. Naar vi saa paany var naaede frem til et Græssted, blev alt igen aflæst, Teltet opstillet, Hestene væltede sig nu i Sandet, befriede for Byrderne, saa fik de Forbenene bundne sammen og humpede nu af Sted for at græsse. Aftensmaaltidet blev tilberedt, og medens dette stod paa, søgte vi som Regel ned til et Vandløb for at forfriske os. Derpaa spiste vi, tændte Lysene, røg en Pibe og — sov ind, men det var sjælden nogen rolig Søvn; dels vaagnede vi ofte, fordi Kulden generede os, men navnlig Frygten for, at Hestene, til Trods for, at de var bundne, skulde søge hjem efter eller bort til bedre Græsgange, bevirkede, at vi flere Gange om Natten maatte ud for at forvise os om, at de alle var der. Vi skulde snart erfare, at denne Frygt ikke var ugrundet. Særlig paa Steder, hvor Græsset var sparsomt og daarligt, maatte der passes paa; men

stundom, ogsaa naar dette ikke var Tilfældet, paakom der Dyrene en uimodstaaelig Trang til at vandre bort — stedse mod Nord i den Retning, hvor de hørte hjemme. Særlig en stor, graa Bagagehest gjorde os mange Knuder. Flere Gange havde den faaet Fodbaandet slidt over, saa vandrede den afsted, og Kammeraterne fulgte efter. Naar nu dette skete og i Tide blev opdaget, skyndte vi os at sætte efter Flygtningene for i susende Fart at drive dem tilbage igen. Efter sliig en Afstraffelse i hurtig Gangart, forholdt Dyrene sig altid rolige en Times Tid eller saa. Da kunde de staa og surmule, som om de inderligt fortro deres Handlemaade, for paany, naar vi sov trygt, at begynde forfra igen. Denne Kamp for at passe paa Hestene var til Tider meget ubehagelig og bevirkede, at vi saa at sige ingen Nat sov roligt paa Turen i Højfjeldet. Et enkelt Sted maatte der stadig vaage en Mand for at passe paa, at de ikke slap bort.

Den 21. August om Morgenen brød vi da op. Maalet for Ekspeditionen var altsaa at udforske *Sprengesanden* eller Egnen mellem Hovsjøkel og Vatnajøkel for at finde de bedste Ruter, dels Syd paa til Aanes Syssel og Rangaavolde Syssel langs Tjorsaaen, dels Nord paa, om mulig, direkte til Øfjordsdalens Inderste.

Man vil nu maaske undres over, at disse Egne tidligere ikke var tilstrækkeligt kendte; men Forholdet var dette, at de islandske Bønder, som aarlig ved Efteraarstid paa deres Søgen efter Faar og Lam kommer i det Indre, vel er kendte i de Egne, som benyttes som Fællesgræsgange for deres Bygd, men ikke udenfor samme. Man maatte derfor have samlet en hel Del Folk baade fra Nord- og Sydlandet for at faa fuldstændige Oplysninger, og selv om man kunde gøre dette, med store Udgifter og Tidsspilde, vilde der dog være meget afsides Egne, som ingen kendte.

Professor, Dr. phil, *Th. Thoroddsen* havde paa forskellige Rejser besøgt Egnene tæt omkring Sanden, men han var ikke selv kommet over den; derimod havde han gjort højst værdifulde Opdagelser saavel Øst for Skjalvandi (1884), Syd for Kaldakvisl (1889) som og Vest for Tjorsaa (1888) og ved Hovsjøklens Nordende (1896)¹⁾. Jon Oddson var imidlertid i det heldige Tilfælde at kende største Delen af Egnen saavel Nord som Syd for Sprengesanden, dog kun paa en bestemt Rute; vi haabede imidlertid paa godt Vejr, saaledes at vi ogsaa udenfor den kunde finde os til Rette i det for os alle ubekendte Terræn.

¹⁾ Thoroddsens Afhandlinger herom findes for en Del i „Geogr. Tidsskr.“ 10 Bd. og 14 Bd. samt i „Andvari“ XI Aarg. 1885.

Mýri og den nærliggende *Lilla Túnga* er nu de sidste Gaarde i Baardardalen, men for ikke længe siden var den $1\frac{1}{2}$ Mil sydligere beliggende Gaard *Ishóll* endnu beboet. Saaledes, som tidligere vist ¹⁾, er Bebyggelsen i det Hele taget aftagen ganske betydelig i deene, som i saa mange andre af de indre Egne af Island. Siden jeg i 1897 foretog Undersøgelser her paa Egnen, var der yderligere fremkommet Beviser for denne tiltagende Affolkning. I Udaadehrauns Lavaærken havde man efter Sigende netop i Aar opdaget et gammelt, hidtil ukendt Kirkested, hvor Sandflugten havde afdækket gamle Grave paa en Kirkegaard, men Tiden tillod mig ikke at besøge dette noget afsides liggende Sted, lige saa lidt som et andet nærliggende, hvor der i en Klipperævne var fundet to Menneskekranier, hvoraf det ene bar Mærker af Hug — altsammen til Vidnesbyrd om, at disse nu saa øde Egne i gamle Dage var Skuepladsen for et virksomt Liv.

Paa Myri tjente for en halv Snæs Aar siden en 20-aarig Karl, Jon Sigurdsson, der myrdede sin Kæreste. Hun tjente paa Gaarden Svartaakot ikke langt borte. Han sidder nu i Fængslet i Reykjavik som et heldigvis enestaaende Eksempel paa, at Nutidens Islændere ogsaa kan fostre Forbrydere af værste Slags.

Han beskrives ellers som et Menneske, der var afholdt af alle; men saa hændte det menneskelige for ham, at han blev forelsket i en anden Pige, der tjente paa samme Gaard som han. Hun vilde imidlertid ikke vide noget af ham at sige, da hun vidste, at han var forlovet med en anden. Hans Kæreste var imidlertid bleven frugtsommelig ved ham, og han besluttede sig da til at rydde hende af Vejen. En silde Aften satte han hende Stævne ved Bredderne af Svarta-aen, og her kvalte han hende efter en uhyggelig Kamp, i hvilken hun en Gang undslap ham. Derpaa kastede han Liget i Elven, hvor det blev fundet. Sporene af hans Fodtrin forraadte ham, skønt han længe nægtede sin rædselsfulde Gerning.

Vejret var nu blevet varmt, og Himlen var skyfri. Over Udaadehraun saa vi Askja, Dyngefjældene og Herdubreds Toppe, der var bedækkede med Sne; saa red vi fra Myri, Syd paa til *Ishóll*, i hvis skønne Sø to Islommer svømmede. Paa den forladte Gaards Tun holdt vi Hvil, medens Smaafugle muntert fløj om os, og enkelte Regnsøver lod deres Fløjt høre. Siden red vi den korte Vej op over Fjældet mod Vest og ned i *Mjófdalur* for at følge denne op til Højfjældet. Af

¹⁾ Gjennem affolkede Bygder paa Islands indre Højland.

og til passerede vi Faar, Lam og Ungkvæg, som græsede her uden Bevogtning i Sommertiden.

Vi fortsatte til et godt Græssted, *Ytri Mosar*, hvor vi slog Telt. Da vi her sad ved Aftensmaaltidet, hørte vi pludselig udenfor Teltet en lydelig Brummen; vi kiggede ud og saa da en Flok unge Tyre, der havde fulgt os i Hælene, og som nu søgte at gøre Angreb paa vort Telt og vore Heste. Vi søgte at skræmme dem bort, men de vendte om. Til sidst tabte Jon Taalmodigheden, tog en af Hestene og sin Pisk, og nu satte han ind imellem dem. Dyrene brølte, sparkede med Forbenene og stak med Hornene i Jorden, men efter nogle vel rettede Piskeslag tog de Flugten, efterfulgte af Jon. De forsvandt snart i en drabelig Støvsky, og en god halv Time efter vendte Jon tilbage efter at have drevet dem en halv Mils Vej bort. Vi saa dem ikke siden. Saa redte vi da vort Leje for første Gang paa denne Fjældtur. Jon var rigtig „i sit Es“, nu skulde han atter tilbringe nogen Tid i de Egne, han holdt saa meget af. Da jeg havde sagt „Godnat“, svarede han „Tak“, og derefter hørte jeg ham udbrøde: „Nu har vi det godt paa Fjældene.“ Jeg gav ham Ret; saadan Hygge som den, man kan finde i sit Telt en stille Aften deroppe i Højfjældene, naar man hører Hestene bide deres Græs udenfor, den findes kun i den frie Natur. Har Dagen været anstrengende, saa meget større er det Velvære, man føler, naar Lyset er slukt, og man bereder sig til at sove ind. Blæser det derude og rusker i Teltet, eller falder Regnen let mod Teltlærredet, glæder man sig ogsaa over, hvor godt man har det. Det eneste, som kan forstyrre Roen, er Tanken om, at Hestene kan gøre Knuder og stikke af.

Den 22. August brød vi op Klokken $8\frac{1}{2}$. Det var en skøn Morgen. Snart passerede vi næste Græssted i *Mjófdalur* (*Innri Mosar*), og siden gik det op over stenede, golde Plateauer mod et Bakkedrag *Kidagils Hnúkur* i et Par Timer. Vi begyndte nu at skelne Vatnajökls og Tungnafellsjökls hvide Kapper, men straks efter fik vi Taage og Regn, og da vi havde naat *Kidagil*, besluttede jeg at slaa Telt for herfra at kunne rekognoscere Egnen. *Kidagil* er en c. $\frac{3}{4}$ Mil lang, dyb Kløft, omgivet af smukke Basaltfjælde, og gennem hvilken der strømmer en Elv ud i Skjalvandi. *Kidagils* Aa har tre Tilleb, der alle kommer fra Sanderne mod Vest. Nord for Aaen ligger paa Skrænten lige overfor Kløften en ussel Græsplet, der bærer Navn efter Kløften. Her er kun Føde for et Par Heste i en Nat. Syd for Kløften og lige overfor foregaaende findes et, noget større Græssted, det saakaldte *Áfán-gatorfur*; men ogsaa her er Græsset sparsomt. Der

findes kun Foder til 6—8 Heste i en Nat. Disse Græssteder ligger c. 20 Minutters Gang fra Skjalvandi. Lidt længere mod Syd i Nærheden af sidstnævnte havde vi teltet i 1897. Da var der taaleligt Græs, men siden havde Sandflugten ganske ødelagt dette Sted. Saadan gaar det stedse her i Højfjældene, hvor Græs er en yderst sparsom og flygtig Vare.

At der tidligere her i Egnen har været langt mere frugtbart, bevises bl. a. ved 3—4 Tomter af Huse, som ligger lige Syd for Kidagilsaaens Udløb i Skjalvandi. Sandflugten har ganske opløst Jordsmonnet og af-dækket Tomterne. Afblegede Knogler saas ligge hist og her mellem Ruinerne, ligesom jeg fandt Jærnsøm o. l. Enten har her ligget en lille Gaard eller været et Sætersted.

Det regnede om Natten, og vi maatte holde Vagt over Hestene lige til Solopgang. Først ved Mid-dagstid næste Dag klarede det lidt. Vi brød da op, bl. a. fordi det ikke var muligt at blive en Nat til, da der saa ikke vilde være Foder til Hestene. Fra Teltpladsen er der godt $\frac{1}{2}$ Times Ridt mod Vest langs Kidagilen op over sandet og stenet Terræn, indtil man kommer til det Sted, hvor Sprengesandvejen gaar over den; Øst for er Kløften ikke til at passere. Her begyndte Varderne, som var byggede af Jon Oddson m. fl. i 1901 og som nu afmærkede Vejen et godt Stykke i sydlig Retning over den nordlige Del af Sprengesanden.

I 1897 gik jeg fra Kidagil lige til Eyvindarkofaver ved Hovsjøklens Sydende i kun $9\frac{1}{2}$ Time. Denne Gang vilde jeg ikke gaa saa langt straks, men først gøre en Afstikker til Tungnafellsjøkull, hvor der i en Dal (Jökeldal) efter Jons Sigende fandtes godt Græs. Ved at benytte dette Græssted som Mellestation afkortedes den lange Sprengesandstur meget, og man kunde fra Mjófidalur fremtidig ride lige dertil uden at benytte Kidagils slette Græssted.

Vejen fra Kidagil gaar i Sydvest, først langs et af Tilløbene til Kidagilsaa, siden gennem Lavninger, hvor der findes lidt Mos og Græs for Faar, og hvor der samler sig Vand, med Afløb mod Øst til „Fljótet“ (Skjalfandafljót); siden stiger man lidt opad mod Sandens højeste Parti. Allerede har man i nogen Tid øjnet Bakkepartiet Fjórðungsalda, og nu styres mod dettes Vestside. Efter c. $2\frac{1}{2}$ Times Ridt fra Kidagil er man naaet i Højde med Bakken, Vest for hvilken der ligger en langagtig Sø (Fjórðungsvatn). Ikke Spor af Vegetation saas omkring Søen, ligesom der heller ikke øjnedes Fugle i den. I Aar var Søen meget tør, og Vandstanden lavere end sædvanlig.

Vi saa Spor efter en Karavane, som havde passeret Søens nordlige, nu tørre Bund, kommende fra Syd. Ved Kidagil havde vi ligeledes truffet Spor efter den. Det viste sig siden at have været nogle Tyskere, som havde passeret Sanden — heldigvis for dem i godt Vejr — under Ledsagelse af ukendte Følgemænd, hvorfor det ikke var saa underligt, at de havde været paa gale Veje.

Efterhaanden er ogsaa Hovsjøklens nordøstre Hjørne kommet til Syne, og vi styre nu Syd paa langs *Fjórðungsvatn* stadig følgende den Række af Varder, som er bygget her. Ved Søens Sydende bøjede vi nu imidlertid af i sydøstlig Retning over mod *Tungnafells Jökulls* Sydende. Taagen laa over Landet, men vi fandt fremad, ledet paa rette Vej af Hestespor, som Jon forklarede skrev sig fra forrige Sommer, da de Arbejdsfolk, som byggede Varderne, havde et Par Heste græssende i Jökeldal.

Vi passerede *Tómasarhagi*, en stor gulgrøn, mosgroet Sænkning Vest for Tungnafellsjøklen, hvor der græssede nogle Faar — og siden fandt vi langs *Fjórðungakvislen* ind i *Jökuldalur*, hvor vi ankom efter $2\frac{1}{2}$ Times meget hurtigt Ridt fra Fjórðungsalda.

Det var sen Aften, da vi kom dertil. Flokke af Gæs strøg skrigende hen gennem Dalen, aabenbart irriterede over, at vi vilde tage deres Hjem i Besiddelse, men det kunde ikke være anderledes, thi Hestene maatte have Græs. Vi slog Teltet op paa fladt, lidt sumpet Terræn, i hvis Nærhed der var godt Græs. Paa en Skrænt ved Teltpladsen groede endog frodige Kvanner. Taagen laa over Fjældene, og det blæste en kold Vind. Først ved Midnatstid havde vi faaet alt i Orden, saa vi kunde gaa til Sengs.

Den næste Dag, d. 24. August, var det vedblivende Støvregn og tæt Taage, og da det gjaldt om at faa noget at se fra Fjældene, maatte vi finde os i at vente, til dette kunde ske. Imidlertid gjorde vi Ture rundt i den dybe Dal. Enkelte Lam saas oppe i Fjældkløfterne. Et Sted blev den hvide Plet ved at indtage samme Stilling. Det viste sig at være et dødt Faar, aabenbart fra forrige Vinter. Senere fandt vi andre døde Faar. Øremærkerne viste, at de var fra Baardardalen. Disse stakkels Dyr var aabenbart bleven oversete ved Fjældgangen i Efteraaret 1901 og havde derefter, følgende Elven, søgt ind i Dalen. Som Regel kan Faarene ikke leve en Vinter over i Islands Indre. Man nævner som en Undtagelse, at et Faar en Gang for 12 Aar siden levede en Vinter over ved Arnarfell. Samtidig fandt man dog 9 andre, som var døde samme Steds. Folk fra Sydlandet, som ledte efter „Fjallagrös“ (Islandsk

Mos), fandt det og saa paa Øremærket, at det var fra Gaarden Store Vellir i Baardardalen. De tog Ulden af det og lod det blive, hvor det var til Efteraarsfjældgangen. Da fandt de to Faar paa Stedet.

Det er utrolig lange Strækninger, Faarene tilbagelegge. Jon fortalte saaledes, at Folk fra Baardardalen engang for faa Aar siden havde bragt deres Faar — en Del Hunfaar — til Sydlandet for at faa Racen blandet dér. Dette skete i Juli Maaned. Paa Tilbagevejen løb nogle Faar bort fra Folkene ved Búdarháls; et af dem kom i følgende Januar Maaned i bedste Velgaaende ned i Baardardalen til Gaarden Myri efter at have passeret Sprengesanden midt i Vinteren.

Da det klarede ved Aftenstid, red jeg op paa Fjældene og fik en herlig Udsigt over Sanden og Jøklernerne. Paa det stenede, golde Fjæld traf vi en enlig Rype og nogle Snespurve.

Natten mellem den 24. og 25. August havde vi Maaneskin, stærk Kulde og sydlig Vind. Efter Solopgang den 25. kom Skyerne drivende, og en tæt Taage lagde sig i Dalen; men Jon forsikrede, at den vilde lette ved Ellevetiden — og saaledes gik det ogsaa.

Vi startede derfor tidligt og gik over Sanden til Egnen ved Hovsjøklen, langs hvilken vi afmærkede Vejen mod Syd følgende *Tjorsaaen* til *Eyvindarkofaver*, hvor vi teltede ved Ruinerne af den usle Hytte, som en fredløs Mand, Eyvind, for godt 100 Aar siden beboede, og hvilken jeg tidligere havde undersøgt.

I Ruinen fandt vi en Seddel fra Bonden Olafur Bergsson paa Skridufell paa Sydlandet, hvori han fortalte, at han d. 24. August havde været der paa Tilbagevejen fra Baardardalen, hvorhen han havde fulgt 4 tyske Turister og 2 Mand fra Reykjavik. Det var dem, hvis Spor vi havde set tidligere.

Vi havde bundet Hestene forsvarligt paa Forbenene og sluppet dem løs paa de sumpede Græssletter, der omgav Teltpladsen og sov ind med Tanken om, at her, hvor der var godt Græs, var der „Fred og ingen Fare“. I Nattens Løb hørte jeg Hestene udenfor, sidste Gang Kl. 3—4, inden det blev lyst, Hvor forbavset blev jeg derfor ikke, da jeg Kl. 4½ blev vækket ved, at Jon hastigt kom ind i Teltet, kaldte paa Sigurd og mig og sagde: „Hestene er borte“.

Vi sprang alle op og ud. En let Taage laa over Landet, men vi kunde dog se temmelig langt bort, skønt Solen endnu ikke var oppe. Vi spejdede og spejdede, Hestene maatte have gemt sig i en Lavning. Saa gik vi hver til sin Side; men snart hørte jeg langvejs fra Raabet: „De er gaaede Nord paa, her er

Sporene“. I det Samme saa jeg Jon og Sigurd springe af Sted op over Bakkerne i den angivne Retning. Imedens gik jeg op paa en anden Bakke for at spejde. Jeg saa ingen Ting, og Følgemændene kom ikke tilbage. Der gik én—to og henved tre Timer. Da stod det mig klart, at nu maatte Hestene rimeligvis være undslupne — thi at tænke sig, at de to Karle kunde indhente dem, naar de var langt forud, turde jeg ikke haabe.

Jeg gik ind i Teltet, tog Kortet frem, regnede ud, hvor mange Dage, vi havde at gaa til beboede Steder (der var 4—5), overvejede, at vi for at klare os i Nattekulden maatte bære Teltet foruden Proviant o. s. v. Vi maatte gaa lige Nord i, og jeg besluttede at søge direkte ind i Øfjordsdalen, da vi saa samtidigt kunde udføre en Del af vort Hverv. Elve var der ikke mange af netop paa denne Vej.



Parti af SprenGISandur.
I Baggrunden Fjordungsalda (Set fra Syd).

Jeg gennemgik alt vort medbragte Gods og besluttede at efterlade det meste og siden lade det afhente. Saa gik jeg ud, spejdede atter mod Nord — og blev behagelig overrasket ved at se de to Mænd komme ridende i Galop med Hestene.

Snart var Sigurd og Jon ved Teltet, svæddrypende og udasede, men stolte. De havde truffet Flygtningene en dansk Mil mod Nord. Disse var anførte af den graa Pakhest, som havde slidt Fodbaandet over og nu søgte hjemad. Snart stod de søvnige og dumme, medens Lejren blev brudt af og Sagerne læsset paa Forbryderne.

Taaen lettede, Solen brød frem, og en smuk Regnbue tegnede sig ovre mod Store Arnarfell, da vi satte os i Bevægelse mod Syd langs *Tjorsaa* for at naa *Kvannagil* (*Hvannagil*) et Græssted nord for *Búdarháls*.

Da jeg sidst var i disse Egne, traf vi en Mængde Svaner i Smaasoerne og paa Engene ved Eyvindarkofaver. Denne Gang var der ingen, men det saas tydeligt, at de havde været der ogsaa i Aar, thi Svane-fjer laa spredte overalt i Græsset. Derimod traf vi Svaner med flyvefærdige Unger i et Par Smaasøer paa Vejen længere mod Syd.

Vi havde ventet et let og bekvemt Ridt i sydlig Retning, men blev snart ubehagelig berørt ved at møde Hindringer af værste Art. Først havde vi at kæmpe med lidt Sandbløde i en mindre Aa, siden, da vi skulde over *Túfuvers-Kvisl*, var det nær gaaet os galt. Bredderne saa ret uskyldige ud, og vi anede Fred og ingen Fare. Jon red imidlertid frem for at finde et Overgangssted. Bunden var lidt blød paa denne Side, men ikke værre, end at vi andre fulgte efter. Da — just som han var ved at naa den modsatte Bred, forsvandt han og Hesten pludselig omtrent ganske. Et Øjeblik laa de og rodede i Vandet, derpaa saa jeg Jon rejse sig; men Hesten kunde han ikke straks faa op. Først efter nogle Minutters anstrengende Kamp for at redde sin Hest, der med opspilede Næsebor angstfuld laa og væltede sig i Kviksandet, lykkedes det ham at bjerge den i Land.

Jeg søgte nu længe en anden og bedre Overgang og fandt den ogsaa tæt ovenfor et Sted, hvor Elven kom ned over en Basaltvæg i et lille Vandfald.

Snart efter holdt vi Hvil ved det gode Græssted *Túfuwer*, hvor Sydlandingen plejer at kampere paa deres Fjældgange, og hvor de har bygget en lille Faarefold. Jon vred og tørrede nu sine vaade Klæder saa godt, det lod sig gøre. Siden brød vi op igen, passerede forbi *Sóleyjarhöfden* og videre langs Tjorsaa, stadig i sydlig Retning. Atter her maatte vi over et Par smaa Elve med Sandbløde, hvorfor Hestene vare yderst anstrengte, da vi om Aftenen kom til *Kvannagil* Græssted. Tjorsaaen brusede tæt ved og dannede et smukt Vandfald mellem Øer og Skær.

Vi havde hele Dagen haft vidunderlig skønt Vejr og en henrivende Udsigt til Jøklerne. Det var stikende varmt, naar Solen var fremme, og bidende koldt, naar den forsvandt bag Skyerne. Jeg havde her ganske den samme Fornemmelse som i sin Tid om Aftenen ved Lejrbaalene i Afrika. Man var for varm paa den Side, der vendte mod Ilden, og knagfros samtidig paa den modsatte. Vi slog Teltet op ved en af de mange Vandhuller med stillestaende Vand, som fandtes mellem Sandtuer med Pilevegetation. Om Natten fros vi i Teltene, og længe holdt Frygten for, at Hestene skulde løbe bort, os vaagne — endelig faldt

jeg dog i Søvn, men kun for snart efter at blive vækket ved Efterretningen om, at de virkelig var løbne. Klokken var 2 $\frac{1}{2}$, og det var mørkt; desuagtet blev Flygtningene fundne og bragte tilbage i Mulm og Mørke; saa hengled Natten, til det gryede om Morgenen den 27., Kaffen var kogt, og vi atter var bleven varme.

Morgentoiletet blev holdt ved Solopgang i en af de isdækte Vandpytter, ved hvis Bred der laa Svane-fjer, og paa hvis Bund vi gennem Vandet saa Fodtrin af disse Fugle. Det var dejligt klart Vejr, som vi benyttede til at ordne forskellige Ting. Vi skoede Heste, gjorde en itubrukt Ridekasse i Stand og brød først op Kl. 10 $\frac{1}{2}$. Vi gjorde nu en Udflugt mod Syd, paa hvilken vi forvissede os om, at Vejen let kunde føres videre til *Tungnaá*. Vi opdagede, at *Klifshagavellir* ligger alt for langt mod Øst paa Kortene — (hele 3—4 Timers Ridt) og fulgte langs *Kaldakvisl* et Stykke. Paa hele Riddet glædede vi os over den skønne Udsigt til *Hekla* og Bjergene i dets Nærhed. Om Aftenen gik vi atter tilbage til *Kvannagil*, idet jeg ikke, paa Grund af det kolde Vejr og Udsigten til at faa Sne-storme — Fjældene var stedse hvidklædte — mente at burde udstrække Turen længere mod Syd. Vi nøjedes da med den foretagne Rekognoscering langs *Kaldakvisl*, i hvilken der var langt mere Vand, end der efter Sigende ellers plejer.

Vi gik saa langt mod Øst, at vi saa hen til *Illugaver* og Egnen Syd for *Vonarskard*, bag hvilket *Vatnajökulens* hvide Flade hevede sig.

Atter om Natten forsøgte Hestene at løbe bort, men blev indfangede.

Det havde omtrent været det værste Sted, hvor det kunde være sket. Vi var rigtignok ikke mere end 1 $\frac{1}{2}$ Dags Ridt fra beboede Steder paa Sydlandet, men vi kunde for Tiden ikke komme over *Tungnaá*, fordi Baadene, som bruges af Folk, naar Fjældgangene finder Sted, alle laa paa Elvens Sydside.

Fra beboede Steder paa Nordlandet var vi 3 Dages Ridt. Skulde denne Vej tilbagelægges til Fods, kunde der ikke paaregnes mindre end det dobbelte Antal Dage, eftersom der jo maatte medføres Proviant og Telt til Beskyttelse mod Nattefrosten. Heldigvis blev det dog ikke til noget med vor Fodvandring.

D. 28. August gik vi tilbage mod Nord, men denne Gang tog vi en noget østligere Rute, der laa c. $\frac{1}{4}$ Mil fra Tjorsaa. Derved undgik vi de sandede, bløde Strækninger ved Munden af de smaa Elve. Samtidig afstak vi en god Vej. Vi naaede *Sóleyjarhöfde*, det sædvanlige Vadested over Tjorsaaen, pas-

serede det uden Hindringer med Bagagehestene tømmede paa Line, hvorefter vi lod Hestene græsse en Stund Vest for Elven ved en Hytte. Siden gik det Nord paa for inden Solnedgang at naa tæt ind under *Hofsjökull* ved et Sted, *Nauthagi*, hvor der efter Jons Sigende skulde findes nogle hidtil uomtalte, varme Kilder, omgivne af en yppig Græsvækst.

Kjællingefjældenes smukke, lyse Liparittoppe, mellem hvilke den evige Snæs hvide Flader skimtedes, laa fri for Taage tæt Syd for Hovsjöklen. I de snevre Dale mellem *Kjællingefjældene* findes der hundreder af varme Kilder, som jeg besøgte i 1897.

Vi tog Retning langs *Blautakvisl* i en stor Bue mod Vest for at undgaa de mange slemme Elve, som, kommende fra Hovsjöklen, samler sig i større Strømme og løber i Tjorsaa; siden passerede vi *Blautakvislens*



Græssteuet *Nauthagi* ved Hovsjöklen's Rand.

Bredning og styrede nu lige paa et lille Fjældparti i Randen af Hovsjöklen.

Omtrent Klokken 6 Aften naaede vi ind bag et lille Forbjerg og blev yderst forbausede over at se en yppig, grøn Slette nedenfor den kolde, hvide Jökul. En let Røg steg op af Sletten fra en varm Kilde, langs hvis Afløb der groede en forbausende yppig Vegetation hvoriblandt kæmpemæssige Kvanner. Vandets Varmegrad var i Kilden efter et Skøn over 35° Celcius, men ikke 50 Alen derfra paa det Sted, hvor det varme Vand faldt i den forbi flydende Gren af *Miklakvislen*, der kom ind fra Jöklen, var Vandet iskoldt, og der laa en Isskorpe ind ved Bredden. I Vandet saa jeg Hundestejler, der fra det kolde svømmede ind i det varme Vand.

Nauthagi har faaet sit Navn efter to Stykker Ungkvæg (Naut), som en Gang for ca. 50 Aar siden

løb bort fra Reykjavik og ved Efteraarstid blev fundne her.

Ogsaa i denne Oase holdt Svømmefuglene til. Vi saa en Flok sky Svaner holde sig i længere Afstand paa Engene, medens Flokke af Gæs skrigende, flere Gange nysgerrigt, fløj hen over Teltpladsen frem og tilbage.

Efter at Solen var gaaet ned bag *Arnarfell* (Hovsjöklen), hørte jeg *Ænders Rabben* i den stille Aften, og da jeg vandrede hen over Sumpen for at se til Hestene, inden jeg lagde mig til at sove, stødte jeg en Rype op til stor Forskrækkelse for Hestene.

Efter at Natten var brudt frem, laa Jöklen mørk og truende tæt ved os, men over den tindrede en klar, ren Luft, og i Øst, hinsides Tjorsaaen, øjnede vi *Vatnajöklen* med de to store, karakteristiske Forbjærge, *Hágöngur*. I Syd var *Hekla* akkurat synlig ved Solnedgang, da dens sneklædte Top blev bestraalet af Solen. *Kjællingefjældenes* Toppe hylledes i et Taageslor, og snart gled Halvmørket frem overalt.

Efter et Bad i de varme Kilder skyndte jeg mig til Køjs. Natten forløb med bidende Kulde, og der blæste ned fra Jöklen en gennemisnende kold Vind, da vi ved Solopgang den 29. August traadte ud af Teltet.

Efterhaanden som Solen steg, blev det dog temmelig varmt, og vi gav os nu god Tid, da vi havde meget at reparere, inden vi kunde bryde op. Desuden hastede det ikke, eftersom vi denne Dag ikke vilde gaa længere end til *Store Arnarfell*, et Fjæld i Hovsjöklen's Sydøsthjørne — 2½ à 3 Timers Ridt herfra.

Vi red nu langs Jöklen's Fod, passerede *Miklakvisl*, siden de mange *Mulakvisler*, som kommer fra Jöklen's Mule eller sydøstre Fremspring. De strømmede næsten alle frem gennem de Volde af *Morænegrus* og *Stenhobe*, som i et temmelig bredt Bælte laa foran Jökkelranden.

Her saas et og andet Sted ældgamle Ridestier, der bugtede sig hen gennem Pletter med yppig Vegetation paa *Grushøjenes* yderste Affald. Snart fløj et Par Regnsøver op, snart saa vi et Rypepar løbe hen mellem Pil og Lyng med deres nylig fuldvoksne Unger — eller de lettede for os og fløj bort et Stykke. Saa traf vi forladte Rugepladser for Svaner, hvor der laa en Mængde Fjer, eller vi frydede os over nogle Snespurve eller fulgte langs Ridestierne efter Engpibere, der søgte at gemme sig under Flugten.

Over *Mulakvislernes* mælkehvide Vand saa vi ned mod *Mossletterne* ved Tjorsaa — og vendte vi Øjet den modsatte Vej i Retning af Jöklen, forbausedes vi over de vældige, mørke *Grushobe*, der laa opdyngede foran den kolde, temmelig jævne Jökelflade, og

gennem hvilke Mulakvislerne havde banet sig Vej. Et Steds havde en af disse Kvisler for nylig skaffet sig et nyt Gennembrud og ført Masser af Grus og Dynd ud over Sletten. Saadan gaar det stedse. Lejerne forandres fra Tid til anden, og Kortene kan her kun være Signaturer. Mulakvislerne løber sammen Vest for en lille Bakke *Arnarfellsalda* for siden at falde i *Tjorsaa*. Efter Mulakvislerne passerede vi *Arnarfells-Kvislerne* ud for *Arnarfell it mikla*, et smukt Bjærgparti i Randen af Jøklen, uden om og tildels ned mellem hvilket Jøklen sender sine Brearme.

Ved Foden af det smukke Fjæld slog vi Lejr paa en Skrænt, der bugnede af Græs, Blomsterplanter, Kvanner o. l. Ogsaa denne Plet dannede en forunderlig Modsætning til Jøklen og de gølge Grus- og Stensletter i Nærheden.

Lokket af disse forholdsvis frodige Pletter kom i sin Tid den feromtalt Tyv og „Utilegumaður“ *Eyvind*, som længe havde boet ved *Eyvindarkofaver*, men som ikke længere fandt sig sikker dér, til *Arnarfell* og slog sig ned med sin Kone. Stedet, hvor han boede, kendes dog nu ikke mere; det er blevet dækket af Jøkelgrus. Her tilbragte han nu en Sommer og benyttede Lejligheden til at stjæle en Mængde Lam og Faar paa Avretterne, hvilke han slagtede, og hvis Kroppe han skulde have til Vinterføde; men saa fandt Bønderne hans Hytte, hvor han havde skjult 80 stjaalne Faarekroppe, som de bemægtigede sig. Nu maatte *Eyvind* opgive Fjældlivet og søge til beboede Steder.

Græsstedet ved Store *Arnarfell*, formodentlig ogsaa det ved *Nauthagi*, har aabenbart i gamle Dage været ikke saa lidt mere besøgt end nu.

Dengang benyttedes stundom Vejen Vest for *Tjorsaa*. *J. C. Schiødt* overnattede f. Eks. her paa sin i 1840 foretagne Rejse til *Vonarskard* og videre ad *Vatnajökelsvej* ¹⁾.

Dengang var Vejen aabenbart til Tider værre end nutildags, og da hændte det, at man maatte op paa selve Jøklen. Endnu for 16 Aar siden var en Bonde alene oppe paa Jøklen, da han ikke kunde komme frem langs dennes Fod, hvor Jordsmonnet var oplødt. Det var gamle *Gudmundur*, en bekendt Sprengesandsfører, men det gik uheldigt for ham. Han maatte bl. a. dræbe en Hest, fordi den faldt i en Jøkelrevne. Han havde ialt 5 Heste med og havde i Taagen taget Fejl af Vejen. Forgæves forsøgte han at hale Hesten op med Reb — tilsidst maatte han dræbe den.

¹⁾ Jævnfr.: *V. Petersen*: To Rejser, i det Indre af Island. („Geogr. Tidskr. I Bd.).

Uheldet var forårsaget derved, at Revnerne her var dækkede af nyfalden Sne.

Til Store *Arnarfell* kan der om Sommeren komme Faar fra Avretterne mod Syd. Om Vinteren, naar Elvene er islagte, kan der endvidere komme forsprængte Faar over Sanderne fra Nord, men de maa som Regel dø om Vinteren, da Klimaet er for barskt. Grunden til, at de kommer, er, at Sne og Kulde paa Sletten driver dem bort og ind mod Fjældene, hvor de kan søge Læ. Vi har tidligere omtalt, at man en Gang fandt et Lam her, hvilket havde overlevet Vinteren.

Den 30. August purrede ud Klokkeren ca. 4¹/₂. Klokkeren ca. 6 stod Solen op, og snart var vi rejsefærdige. Vi forlod dette yndige Sted for over *Tjorsaa-kvislerne* at naa over paa *Sprengesandens Hovedvej* igen. De første to Timer maatte vi ride i Skridt over de stenede Sletter foran Jøklen's Morænedannelser; siden bøjede vi i NØ. over de største af *Tjorsaa-kvislerne*, hvor vi navnlig ved en af dem havde ikke ringe Vanskelighed ved at komme over. Velbeholdne naaede vi dog Hovedruten, hvor vi for et Par Dage siden havde afmærket det Punkt, hvor *Arnarfellsvejen* skulde gaa af.

Det havde vist sig, at Vejen langs Jøklen var ganske god. Der er ingen Tvivl om, at den med Fordel vil kunne benyttes, navnlig naar man paa Grund af stærk Opsvulmen af Elvene i det hele taget ikke kan paaregne at komme over ved *Soleyjarhøfde*. Da har man den Fordel ved at benytte *Arnarfellsvejen*, at man passerer Kvislerne enkeltvis, forinden de forenede strømmer forbi *Soleyjarhøfde*.

I *Grushøjene N.* for *Arnarfell* fandt jeg store Stykker *Obsidian*, som aabenbart var medbragt af Isen fra *Hovsjøklen's indre Partier*. Det var ret betydelige Strækninger, de var spredte over. Enkelte Steder var der ogsaa her en ret frodig Vegetation, og Snespurve og andre Smaaafugle saas jævnlige, ligesom ogsaa Regnsøver. Vi gik til *Jøkeldal* og slog Lejr for Natten.

Det havde nu vist sig, at *Sprengesandsvejen* med Lethed kunde fortsættes saavel mod *Rangaavolde Syssel* (Ø. for *Tjorsaa*) som og til *Aanes Syssel* (V. for samme, efter at *Soleyjarhøfde* var passeret). Vejen langs *Hovsjøklen* eller *Arnarfellsvejen* havde ogsaa vist sig god. Tilbage stod nu kun at finde en mere direkte Vej til *Øfjordsdalens Inderste*. Dette blev vor Opgave de sidste Dage, vi færdedes i *Højfjældene*.

Fra *Jøkeldal* vilde vi gaa Syd om *Fjörðungsalda* i NV. til *Laugafell*, et isoleret Fjæld N. for *Hovsjøklen*, hvilket i klart Vejr er synligt viden om. *Thoroddson*, som besøgte Egnen Nord for *Hovsjøklen* i

1896 ¹⁾, kalder det *Laugahnúkur*. Øst for det ligger et fladere Fjæld, *Laugaalda*. Ingen af os havde før været i disse Egne, som overhovedet var meget lidt kendte.

Da vi skulde bryde op fra Jøkeldal om Morgen, kom der en slem tæt Taage drivende, hvilket netop idag, da vi skulde finde Vej gennem helt ukendt Terrain, var yderst kedeligt. Dertil kom, at jeg samme Morgen opdagede, at mit Kompas var borte. Heldigvis fandt jeg det dog paa Teltpladsen, just som vi brød op.

Efter et Par Timers Ridt littede Taagen, og nu gik det, stadig med jævn Stigning, op efter mod Laugafell over det Terræn, i hvilket Vandskellet mellem Tilløbene til Tjorsaa, Skjalvandi og østre Jøkelsaa (til Skagafjorden) gaar. Efter at have krydset Hovedvejen med Varderne passerede vi siden *Bergvatniskvisl* eller *Bergkvisl* (der løber til Tjorsaa) og naaede over bølgeformede Grus- og Sandsletter Højderne SØ. for *Laugafell* paa det omtalte Vandskel, hvorfra vi havde en glimende Udsigt over den graa, uendelig øde Ørken. Vi saa Tjorsaaakvislernes nordøstligste Tilløb komme fra Jøklens nordøstre Hjørne, hvor et lille kegleformet Fjæld foran Jøklen kaldes *Lilla Arnarfell*; vi øjnede Bergvatniskvislens to Arme, af hvilke den ene kun var 10 Minutters Ridt fjærnet fra *Laugakvisl*, der, ligesom de nordligste Tjorsaaakvisler, kom fra Jøklen i Nærheden af Lille Arnarfell og som strømmede mod NV. hen mellem Laugafell og Laugaalda. Vi fulgte denne Kvisl og besteg siden tilhest Laugaalda, hvorfra vi endnu en Gang nød den vide Udsigt til alle Sider. I Vest øjnedes Mælifellshnjuk, i Syd Hovsjøklen, i SV. og V. Vatnajøklen med Hágöngur, Tungnafellsjøklen, i Ø. Udaadehraun med Dyngjufjældene, Kistufell og Trolladyngja, medens Horisonten lukkedes af Højderne ved Kidagil i NØ. og Vatnahjalli i Nord.

Saa steg vi ned ad Bjærgtet for at finde de varme Kilder, som, ifølge Thoroddsen, skulde ligge ved et af Tilløbene til Laugakvisl, og efter nogen Søgen fandt vi ogsaa de 3 varme Kilder (Laugar), som dannes i et lille Vandløb med koldt Vand. Langs dette Vandløb, der nærmest var en lille Bæk, var der lidt Vegetation, men ikke megen. Vi blev noget skuffede ved ikke at finde saa rigeligt Græs, at vore Heste, som var meget hungrige, kunde blive mætte ved at græsse en Nat, hvorfor jeg besluttede straks at søge videre.

Ved Laugafell siger Sagnet, at der i sin Tid var Sæter, saa længe Sortedøden varede.

¹⁾ Jævnr. *Thoroddsen*: Fra det nordlige Island („Geogr. Tidsskr.“ 14 Bd.).

Der skal efter Sigende findes Tomter fra den Tid, men det lykkedes mig ikke ved en, ganske vist kun flygtig, Undersøgelse at opdage dem. Vi maatte nemlig for Hestenes Skyld gaa videre, inden det blev mærkt, for at naa frem til *Østre Pollar*, to med Vandhuller og Smaasøer fyldte Sumpe, hvor der findes Græs. Først passerede vi en lille Elv, og efter ialt 1½ Times Ridt fra de varme Kilder naaede vi den sydligste Sump, hvor vi slog Telt i en Lavning mellem nogle med Græs og Pil bevoksede Smaaknolde.

Vi var nu naaede til et Punkt paa den saakaldte *Vatnahjallavegur* — der forbinder Øfjordsdalens Inderste med *Kjølvejen* — en Passage, som i gamle Dage blev benyttet, trods den er overmaade stenet og lang. Jeg havde i 1897 fra Vest rekognosceret et Stykke af den til vestre Jøkelsaa. Det mellemliggende Parti af Vejen havde jeg vel ikke selv passeret, men dog til dels set paa Afstand. Den afdøde Englænder *Fr. Howell* havde imidlertid givet mig Oplysning om Vejen, ligesom *Thoroddsen* har beskrevet en Del af den.

Fra Østre Pollar gaar man i N. over lidt stenet Terræn til *Geldingsaa* (Græssted), derfra bøjer man mere i N. op mod *Vatnahjalli*, i et mulig endnu mere stenet og vanskeligt Terræn, hvor Hestene har meget ondt ved at finde Fodfæste.

Den 1. September brød vi op, efter at have tilbragt en meget kold Nat, for at tiltræde denne sidste Dagsmarche. Først gik det opad gennem det uendelige, stenede og vanskelige Terræn. Ved Middagstid naaede vi nogle Smaasøer, *Ullarvötn*, i øde Omgivelser. Her holdt vi Hvil, spiste vor Frokost og forberedte os til den sidste anstrengende Tur op ad mod Bjærgtet *Vatnahjalli* for derfra at begynde Nedstigningen i Dalen. Der var sagt os, at vi havde 4—5 Timer fra Søerne til Bunden af Øfjordsdalen.

Da Vejret var godt, besluttede jeg at give Hestene det medbragte Hø, som mine Ledsagere flere Gange og sidst samme Morgen havde villet skille sig ved, men som jeg havde ment burde bevares, da man aldrig kunde vide, hvad der vilde ske. Som sagt, saa gjort, Hestene fik deres Foder, vi vor Frokost, og jeg gik, som saa ofte tidligere, forud, medens Hestene blev opsadledede. Efterhaanden som jeg steg op ad den af Sten, Sten og atter Sten bedækkede Bjærgside, fik jeg Øje paa lette Taageskyer, som kom drivende op paa Plateauet, aabenbart nede fra Øfjordsdalen. Jeg afventede nu Hestenes Ankomst. Taagen blev tættere og tættere, og inden vi havde naaet Randen af Dalen, var vi indhyllede i Mørke. Vi steg af Hestene og famlede os frem, stundom

vejledte, stundom vildledte af nogle Varder, der ikke altid var stillede paa rette Sted. Vi holdt alle Hestene samlede, og naar vi havde fundet en Varde, lod jeg en Mand gaa frem for at finde den næste. Naar hans Raab forkyndte, at dette var sket, fulgte vi efter. Saadan gik det fremad en Stund, men til sidst kunde vi ikke finde flere Varder, og nu gik det fremad paa Lykke og Fromme; dog mærkede vi, at det begyndte at gaa nedad; vi hørte Vand bruse i en Kløft, fulgte dens Rand — og naaede endelig efter nogle Timers Famlen ned paa en Fjeldside, hvor Taagen begyndte at lette. En smuk Dal laa for os med Solskin, Græs og Heste, og noget borte øjnede vi en Klynge Huse. Det viste sig at være den inderste Gaard i Øfjordsdalen. Efter et Hvil paa Bjærgekraaningen, hvor Hestene nu atter kunde fraadse i Græs, steg vi ad den yderst besværlige Vej ned i Dalbunden. Her gik Høstfolk paa Engene, et herligt Syn for os efter de mange Dages Ophold i ubeboede Egne. Sigurd red over til dem for at spørge om, hvor vi bedst kunde overnatte.

Folkene stirrede forbauset paa ham.

„Hvorfra er I komne?”

Fra Sprengisandur.

Sprengisandur?

Ja vist!

Men hvordan fandt I dog Vej over Fjældene i den Taage“, lød det forbauset.

Snart efter var vi i god Behold paa Gaarden *Tjarnir*.

Derfra drog vi gennem Øfjordsdalen til Akureyri. Undervejs besøgte vi en af Landets Fremskridtsmænd, Bonden *Magnus Sigurdsson*, paa den prægtige Gaard *Grund*. Han talte om at anskaffe sig en Motorvogn til Transport af Varer til og fra Akureyri. Samtidig besøgte vi Gaarden *Kroppr*, nærmere ved Akureyri, hvor der for et Par Aar siden var gjort et Fund af to Skeletter i en Brink. Fundet kom til Musæet i Reykjavik, og nu søgte jeg Oplysning om Fundforholdene. Den 3. September var jeg i *Akureyri*, og næste Dag afrejste jeg med „*Laura*“ til København, hvor vi ankom den 16. s. M. efter omtrent 5 Maaneders Fraværelse.

Sprengisandens Naturforhold.

Forinden vi gaar over til den nærmere Beskrivelse af Vejene over Sprengisandur, vil vi søge at give en Oversigt over disse Egnes *Naturforhold*.

Islands Indre er en stor, bølgeformet Højslette, op fra hvilken Jøklerne hæver deres hvide Kupler med den evige Is til betydelige Højder.

Fra disse Jøkler udspringer Islands største Elve, hvilke hovedsagelig løbe i Nord og Syd. Vandskellet mellem dem er ofte meget smalt, og Kilderne ligger ofte meget nær ved hinanden. Vi fandt jo f. Eks., at der ikke var ti Minutters Ridt mellem en af Kildefloderne (Bergkvisl) til Tjorsaa og en af Kildefloderne (Hnukskvisl) til østre Jøkelsaa, der ender i Skagafjorden.

Selve Overfladen paa Højlandet mellem Jøklerne bestaar af Diluvial- og Alluvialdannelser, og ovenpaa Sandet ligger ofte et mosaiklignende Lag af mindre og større Stene. Andre Steder, navnlig hvor Overfladen fremtræder som uendelige Strækninger af forvitrede Bjærg, er Stenene saa skarptkantede og ligge i saadanne Mængder, at Passage til Hest næsten er umulig.

I den her omhandlede Egn, Sprengisandur i snevrere Forstand, er Sand, Grus og Sten fremtrædende. Vegetation findes yderst sparsomt, som vi straks nærmere skal erfare, og netop i denne Omstændighed ligger den største Vanskelighed, som den rejsende har at overvinde, thi Hestene maa jo med visse Mellemrum have Græs.

Medens Mangelen paa Græsingssteder for Hestene saaledes er den alvorligste Hindring for dem, der vil befare Sprengisandur, kommer hertil nu yderligere Passagen over de farlige Jøkelelve.

Disse spiller dog for Sprengisandurs Vedkommende ikke nogen Hovedrolle, da de dels kan undgaaes, dels omgaaes eller passeres paa Steder, hvor Bunden ikke er af værste Art, eller befares ved Hjælp af Baade.

Fra Tungnafellsjökull kommer ikke nogen farlig Elv i Vejen; fra Vatnajökull eller rettere Vonarskard kommer Kaldakvisl, der falder i Tungnaá, men denne passeres i Baad ved Búdarháls. Hofsjökulls Elve bliver da dem, der danner den væsentligste Hindring for Passagen over Sprengisandur.

Fra Sydøst og Øst og Nordøstsiden af denne Jøkel udspringer et helt Næt af Jøkelelve, der, naar de passeres hver for sig, inden de løber sammen, i Almindelighed ikke frembyder større Hindringer, end man kan overvinde med gode Heste. Efterat de er samlede og har dannet Tjorsaaen, frembyder denne en mægtig Strøm, som i Almindelighed ikke kan passeres undtagen paa et bestemt Sted i Soleyjarhøfde, hvor der er stenet Bund og Passage som Følge deraf mulig. Hvis Forholdene imidlertid, navnlig i varme Somre eller efter Jøkelløb, er ualmindelig slemme, kan man ikke komme over ved Soleyjarhøfde, og man maa da forsøge, om det skal kunne lykkes at naa frem

langs Randen af Hovsjøklen idet man passerer Tiløbene eller Kvislerne hver for sig, inden de er løbne sammen.

Af foranstaaende Skitsekort, der dog ikke grunder sig paa Maalinger, men kun paa simpel Krokering, vil man let kunne gøre sig Rede for de Flodsystemer, som berører Sprengesandsområdet. Det skal bemærkes, at Thoroddsens Kort er lagt til Grund for det, men det synes bl. a., som om Afstanden mellem Hovsjøklen og Tungnafellsjøklen er for lille.

Vi skal nu nærmere omtale Vegetationen og Dyrelivet. Altingsmand, Adjunkt fra Mødruvellir *Stefán Stefánsson*, har vist mig den Velvilje at give mig følgende Oplysninger om:

Vegetationen.

„Det bølgede Plateau Nord- og Nordøst for Hovsjøkull (Sprengisandur etc.) er i det hele taget en øde Grusørken med en yderst spredt og fattig Vegetation, bestaaende af de aller haardføre Fjældmarksvækster, f. Ex. *Silene acaulis*, *Armeria elongata*, *Saxifraga oppositifolia*, *Arabis alpina* og *petrea* og nogle flere, der med store Mellemrum danner smaa, ofte rigt blomstrende, smilende Tuer paa de triste, graalige Grusflader. Enkelte, halvtvisne Græsstraa (*Festuca ovina*, *Poa glauca*) ser man ogsaa hist og her; paa mere beskyttede Steder danne de ogsaa smaa Tuer. Paa de mest gølle Grusflader forekommer der endvidere en Lichenart, *Stereocaulon denudatum*, dannende høje, hvælvede, graalige Puder. Undertiden staar disse mange sammen i tætte Hobe og ses da paa Afstand som lysegraa Pletter paa den mørkere Grusgrund.

Denne Ødemark er dog ikke helt uden Afbrydelser. Langs Jøkelelvne og omkring Kildevæld eller smaa Indsøer, især længst mod Nord, træffer man større eller mindre oaseligende Pletter med et nogenlunde eller helt sammenhængende Plantedække. Disse Oaser ere af højst forskellig Størrelse, fra nogle faa □ Favne indtil flere hundrede. Paa Bakkeskrænter, hvor Vandet siver frem gennem Gruset, bliver dette som Regel overtrukket af et Kildemosdække af en eller nogle □ Favnes Udstrækning. En Rejsende, som gennemvandr disse øde Egne, lader Blikket med Velbehag hvile paa disse frisk grønne eller lidt gulgrønne Flækker. De større Oasers Vegetation kan blive temmelig varierende efter Stedets Beliggenhed og Grundvandsforholdene. Ved Geldingsá, en Elv, som falder i Jökulsá, den østligere Kildeflod til „Hjeradsvötn“, traf jeg, paa et større Areal, hvor Grunden hældede svagt mod Nord, en Vegetationsform, som nærmest maatte betegnes som et ægte Moskær. Den toneangivende Plante var *Sphærocephalus palustris*, der sammen med *Hypnum trichoides* dannede temmelig store Tuer, medens Mellemrummene imellem disse optoges hovedsagelig af *Patudella squarrosa* og *Amblystegium uncinatum*. De højere Planter var yderst svagt repræsenterede. Kun enkelte Eksemplarer af *Pedicularis flammea* tittede hist og her frem mellem Mosset. Omkring Kæret, hvor Grunden var mindre fugtig, fandtes derimod en Del Blomsterplanter, f. Ex. *Salix lanata* og *glauca*, der dannede tætte, men lave Be-

voksninger, og af urteagtige Planter var *Archangelica*, *Bartschia*, *Epilobium latifolium*, *Geranium silvaticum*, *Ranunculus acer*, *Viscaria alpina*, *Alchemilla vulgaris*, *Polygonum viviparum*, *Tofieldia* o. fl. de mest fremtrædende. Længere inde ved Aaen fandtes en anden Plet, hvor Grunden var betydelig mere tør, med en typisk Hede- eller Lyngvegetation, bestaaende af Lyngmoens sædvanlige Karakterplanter: *Empetrum*, *Betula nana*, *Dryas octopetala*, *Salix lanata*, *glauca* og *herbacea*. Desuden var *Armeria* stærkt repræsenteret. *Thymus serpyllum*, *Polygonum viviparum*, *Silene acaulis* o. fl. fandtes ogsaa i temmelig stor Mængde. Nærmest ved Aaen, hvor Grunden var mere fugtig og kold, blev *Salix herbacea* helt dominerende og dannede, som sædvanlig paa lignende Steder, højt til Fjælds et tæt, olivengrønt Dække.

Endnu længere mod Syd, ved de saakaldte Pollar (smaa Søer), træffes igen andre Plantefamilier. Omkring Søerne og de talrige smaa Sumpe i Nærheden er Halvgræsserne helt dominerende, især den smukke, kraftige *Carex rostrata*, eller *Eriophorum polystachium*. De mindre fugtige Arealer dækkes derimod enten af et sammenhængende *Grimmia*-Dække, indvævet af forskellige Hedeplanter, f. Eks. *Empetrum*, *Salix lanata*, *glauca* og *herbacea*, *Cassiope hypnoides*¹⁾, *Thalictrum alpinum*, *Cerastium alpinum* og nogle flere, eller af tætte Lichen Puder, et Slags Lichenhede. Oven paa de ejendommelige, kuplede Forhøjninger kaldet „Dys“ eller „Hangar“, der som vældige Tuer af flere Favnes Omfang optager et større Areal, adskilte af dybe, smalle, netformige Render, er *Gyrophora hyperborea* i Forbindelse med *Alectoria ochroleuca* den dominerende Art, dannende et lysegraa Dække. Paa den flade Mark har derimod *Cetraria islandica* Magten og kontrasterer ved sin mørke Farve stærkt til *Gyrophora* Bevoksningerne.

Den sydligste og tillige den smukkeste og mest frodige Oase paa denne Strækning er ubøtinget den ved „Laugafell“, en lav Fjældkuppel, som rager op over det omgivende Plateau og har faaet sit Navn af de varme Kilder „laugar“ (38 - 40° Varme), som dér har sit Udspring. Omkring disse og i Nærheden af dem har der udviklet sig kraftige, men temmelig artsfattige Blomsterplantebevoksninger. De mest fremtrædende og tillige de smukkeste og mest løjnelaldende Planter er *Geranium silvaticum*, *Ranunculus acer*, *Rhodiola rosea*, *Archangelica*, *Alchemilla vulgaris* og *Bartschia alpina*, der vokser imellem hverandre og i stor Mængde dannende prægtige, spraglede Blomsterbede. Imellem disse, men af underordnet Betydning, er *Taraxacum vulgare* og *croceum*, *Polygonum viviparum*, *Rumex acetosa*, *Leontodon auctumnalis*, *Habenaria hyperborea* og *viridis*, *Pyrola minor*, *Veronica alpina*, *Thalictrum alpinum*, *Phleum alpinum*, *Erigeron neglectus*, *Achillea*, *Viola palustris*, *Carex rigida*; endvidere *Salix lanata* og *glauca*, der paa sine Steder bliver dominerende, og indblandet i disse smaa *Salix*-bevoksninger findes hist og her smaa forkrøblede Eksemplarer af *Empetrum* og *Vaccinium uliginosum*. Paa Forhøjninger i større Afstand fra Kilderne dannede de almindelige Fjældmarksplanter *Arenaria*, *Silene acaulis* og *Arabis petrea* en nogenlunde sammenhængende Vegetation i Forbindelse med *Equisetum arvense* og *variegatum*, *Tofieldia* o. fl., men efterhaanden, som man kommer længere bort fra de varme Bække, bliver Vegetationen mere spredt og

¹⁾ *C. tetragona* findes slet ikke i Island, cfr. „Europa“ S. 429.

gaar til sidst over i den typiske Fjældmark med de fjerntstaaende, enkelte, tueformede Planteindivider.

Landet Syd for Laugafell helt indtil Hofsjökull er ubetinget en af de aller nøgneste Strækninger, som findes i hele Island. Man rider uafbrudt i 12—14 Timer uden nogensteds at faa en Mundfuld Græs til Hestene. Hen ad Aftenen ser man den grønne Sydskrænt af „Arnarfell“, som knejser op over den sydøstlige Rand af „Hofsjökull“, omfavnet af to vældige Bræer, der falder ned paa det svagt skraanende Plateau Syd for Jökelen. De stakkels sultne og udmattede Heste oplives ved Synet af de grønne Skrænter, Gangen bliver lettere, og inden kort Tid naar man det ejendommelige Jökolfjæld og ser sig med ét omgivet af en Vegetation, som i Yppighed og Pragt vanskelig finder sin Lige i hele Landet, endog i dets luneste Dale.

Fjældskrænten, som vendor næsten ligo imod Syd, er temmelig stejl og svagt furet af nedløbende Rønder. Nederst paa Bjærgfoden findes en fremspringende Terrasse med flere mindre Indsænkninger. I disse har Vegetationen udviklet sig med en aldeles enestaaende Fylde og Kraft. Den dominerende Art er „Kvannen“, *Archangelica officinalis*, undertiden delende Magten med *Rhodiola*. I to Indsænkninger af temmelig stor Udstrækning var „Kvannerne“ omtrent af Mandsøjde og havde 12—20 Cm. tykke Stammer. Imellem disse Kæmper prangede store, hvælvede, rigtblomstrende *Rhodiola*-Tuer samt usædvanlig kraftige *Geranier* og *Ranunculer*. *Alchemilla vulgaris*, *Rumex acetosa*, *Taraxacum vulgare*, *Saxifraga cernua*, *Oxyria digyna* og *Arabis alpina* foruden mange andre af de neden for nævnte Planter. Disse haveliggende Sænkninger er tildels omkransede af smukke *Salix phylicifolia* Buske som et Slags levende Hegn. I de mange Rønder og smaa Indsænkninger højere oppe paa Skrænten genfinder man den samme Slags Vegetation, kun med den Forskel, at „Kvannerne“ og *Rhodiola* her er underordnede, medens *Geranium sileaticum*, *Ranunculus acer*, *Alchemilla vulgaris*, *Rumex acetosa* og *Taraxacum vulgare* har taget Magten, og i mellem disse vokser mange flere mindre fremtrædende Planter, f. Eks. *Veronica alpina*, *Polygonum viviparum* og *Phleum alpinum*; endvidere *Salix lanata*, *phylicifolia* og *glauca*. Paa flere Steder bliver disse Pilearter dominerende, fortrænger delvis Urterne og danner smaa Buskads enten i Forening eller hver for sig. Men største Parten af disse Pilebevoksninger fortjener dog næppe, at betegnes som Krat, da Planterne i Regelen er nedliggende, og kun Grenene hæver sig nogle faa Tommer over Jorden, mødens Stammen til Dels ligger skjult. Saadanne Pilebevoksninger er den mest udbredte Vegetationsformation paa Fjældskrænten og bidrager hovedsagelig til at give den paa Afstand sin smukke, grønne Farve, som kontrasterer saa stærkt mod de omgivende Bræer. Det er kun i enkelte dybere Indsænkninger, at et rigtigt Pilekrat kommer til Udvikling, og dér er det især *Salix phylicifolia* og *lanata*, som er de kratdannende Arter. Foruden de nævnte tre Pilearter forekommer ogsaa *Salix herbacea* i stor Mængde og danner hist og her sammenhængende Trætter. Sammen med denne eller særskilt optræder et Par hybride *Salix*-former (især *Salix herbacea* × *lanata*). Imellem Dværgpilene findes dens tro Ledsager *Sibbaldia procumbens* o. fl.

Paa de fremspringende og mere tørre Partier af Skrænten er Vegetationen noget forskellig fra den allerede skil-

drede og maa nærmest betegnes som en frodig Lyngmøbund, hvor selve Lyngplanterne endnu er udeblevet. En af Lyngmoens Karakterplanter, *Elyna Bellardi*, er her meget fremtrædende, ligeledes *Cerastium alpinum*. Paa flere Steder veksle brunlige *Elyna*-Bevoksninger med større eller mindre hvidlige *Cerastium*-Blomsterfelter. Alle *Salix*-arterne forekommer dér ogsaa, men ikke nær saa kraftige som i Rønderne og Indsænkningerne. Endvidere *Thalictrum alpinum*, *Viscaria alpina*, *Silene acaulis*, *Galium silvestre*, *Bartschia alpina*, *Rumex acetosa*, *Polygonum viviparum*, *Equisitum arvense* og *pratense*, *Potentilla verna*, *Veronica saxatilis*, *Gentiana tenella*, *Luzula spicata*, *Cassiope hypnoides*, *Pedicularis flammea* og *Rhodiola* spredte, *Poa alpina* og *glauca*, *Aira cespitosa*, var. *alpina*, *Festuca rubra*, *Carex rigida* og endelig *Dryas octopetala*, *Thymus serpyllum*, *Vaccinium uliginosum* og *Empetrum*. Paa golde, grusede Steder danner disse Lyngvækster usammenhængende Bevoksninger, der maa betegnes som Tilløb til en Lyngmodannelse.

Det er saaledes af det Anførte indlysende, at Vegetationen i „Arnarfell“ udmærker sig ikke alene ved sin Yppighed, Fylde og Pragt, men er ogsaa temmelig varierende med Hensyn til Artsammensætning og Karakter.

Paa den svagt hældende, lerede Grusslette Syd for „Arnarfell“, der gennemstrømmes af talrige, netformet forgrenede Bræelve, træffer man paa flere Steder store Felter overtrukne af en frodig Mosvegetation, hovedsagelig bestaaende af *Amblystegium giganteum* og *sarmentosum*, *Pohlia albicans*, *Sphagnum teres*, *Sphaerocephalus palustris*, *Astrophyllum cinclidioides*, *Paludella squarrosa*, *Dicranum neglectum*, *Jungermannia quinqueidentata*, *Cephalonia media* og *bifida* o. fl. Længere mod Sydvest, paa de dyndede Græsflader langsmed og mellem „Tjörnså“ens talrige Kildefloder, opnaar denne Mosvegetation en endnu større Udvikling og danner paa store Strækninger et Slags Mostundra, der paa Afstand ser ud som grønne Engflader.“

Dyreliv.

Man forbauses over paa den øde Sande dog at træffe Dyreliv. Hvad Pattedyrene angaar, er de næppe repræsenteret ved andre end de tamme Dyr (Lam, Faar), som i Sommeren vandrer ud over Sanden. Mulig kommer der en Gang imellem en Ræv, men næppe ofte; dér er ikke meget at jage efter for dem. Anderledes stiller det sig med Fuglene, af hvilke enkelte Arter søger herop for i Sommertiden at kunde yngle i Fred.

Det er navnlig forskellige *Svømmefugle*, der finder sig et midlertidigt Hjem ved de faa og smaa Oaser paa Randen af Jøklerne, i enkelte Smaasøer og ved nogle Vandløb. Navnlig *Sangsvanen* (Ålft, svanur) yngler ved Højfjældssøerne, paa hvis sumpede Bredder vi ofte saa dens Dun og Fjer, eller i de smaa Pollar og Vandsamlinger, paa hvis bløde Bund vi saa Mærker af dens Fodtrin. Naar Ungerne er udrugede og nogenlunde flyvefærdige, hvilket synes at være Tilfældet i Slutningen af August Maaned, kommer den Tid, da de gamle Fugle samtidig skifter Fjer. De er da mindre egnede til at unddrage sig Forfølgelse og det synes, som om de ved dette Tidspunkt altid søger bort fra de store græsgroede Sumpe til Smaasøerne, hvor de ved Svømning kan unddrage sig Efterstræbelse. Jeg har truffet Vidnesbyrd om, at Sangsvanen yngede i Græssum-

pene ved Eyvindarkofaver, Tufuver, Soleyjarhøfde, Nauthagi, Arnarfell, Kvannagil, Østre Pollar, Kidagil osv.

Deres hvide Legemer saas ofte paa meget lang Afstand. Som oftest holdt de i Slutningen af August sammen i Flokke paa en halv Snes Stykker. De var meget sky og lettede paa lange Afstande i Modsætning til, hvad der var Tilfældet i 1897, skønt det var i de samme Dage. Dengang traf vi dem i Mængde ved Eyvindarkofavers Sumpe; nu var de borte, hvorimod vi overraskede Smaaflokke i nogle Smaasøer Syd derfor. Graages (Grågæs) traf vi ligeledes ret ofte. De kom flyvende langs Elvene flere Steder, ligesom vi saa dem ved Græsstederne, f. Eks. Jøkeldalen, ved Nauthagi og Blautakvisl samt Store Arnarfell, langs Tjorsaa o. s. fr. En enkelt Gang saa vi dem flyve i Flokke paa indtil 25 Stykker.

Ænder, bl. a. *Stokanden* (Stokkönd) saa vi faa af paa lignende Steder, ligesom vi stundom oftere hørte dem i Nærheden af Teltpladserne saaledes bl. a. ved Eyvindarkofaver.

Istommer (Himbrimi) saa vi parvis i Ishóllsvatn, men ikke længere inde i Landet.

En enkelt *Svartbag* (Svartbakur) og *Struntjæger* (Skúmur) saas flyve langs Elvene. Saa langt, som Faarene gaar, alt-saa omtrent overalt, saa vi *Ræven* (Hrafn), som oftest parvis. Dens høje, uhyggelige Skrig hørte vi af og til (f. Eks. ved Kidagil og Eyvindarkofaver). *Ryper* (Rjúpa) ligefrem mylrede i Flokke paa indtil ca. 30 Stykker paa Hederne i Sønder-Tingø Syssel, hvor der er et Eden for dem; de saas ogsaa, om end sjældent, inde paa Sanden. Jeg traf en enkelt paa Toppen af et nøgent Forbjerg til Tungnafellsjökull, ligesom der var smaa Flokke paa en halv Snes Stykker flere Steder paa de med Bevoksning af Pil, Lyng osv. dækkede Skrænter af Morænehøjene foran Hovsjøken. Der saas Kuld af Gamle og Unge, hvilke sidste alle var flyvefærdige paa nær et Kuld, som d. 29. August endnu ikke var naaet saa vidt. Det var aabenbart Efterølere. Ved Nauthagi og Tufuver traf vi dem ligeledes enkeltvis.

Paa Randene af Højjældene traf vi *Rognsøver* (Spói), *Brokfugle* (Heiðló) og et enkelt Sted *Præstekraver* (Sandlóa). Navnlig i Nærheden af Buske og Krat, men ogsaa inde paa Højlandet, saas de førstnævnte af og til, saaledes ved Blautakvisl og Store Arnarfell osv.

Af Smaafugle traf vi ret ofte *Snespurven* (Snjótílingur, sólskrikja) mellem mosgroede Stenhobe (foran Jökuldal og Store Arnarfell), *Engpiberen* (Þúfutílingur) flej et enkelt Sted langs Jorden pilsnart hen mellem Tuer, og *Vipstjerten* (Máriatla, Mariu-erla) med sine fornejelige, livlige Bevægelser viste sig navnlig paa Steder, hvor der var lidt Vegetation (Jökuldal, St. Arnarfell, Bergkvisl, Eyvindarkofaver, Tufuver), men ogsaa et enkelt Sted paa den øde Sande.

Ud over de nævnte Fugle saa vi ingen under vort Ridt i det Indre. Der kunde gaa Timer, ja, halve Dage, uden at vi øjnede Dyreliv; saa meget mere kærkomment var det, naar det viste sig.

Et enkelt Insekt, en enlig rød Edderkop, var iøvrigt alt, hvad vi saa af den Slags paa Sanden. I de bevoksede Dale var der derimod ikke saa faa Insekter, Fluor og Myg. Laks og Foreller findes der rimeligvis i flere af Elvene.

Fællesgræsgange.

I disse øde Egne er der om Vinteren saa at sige intet Dyreliv, men om Sommeren kommer foruden Svaner, Gæs, Struntjægere og andre Svømmefugle mange Tusinder af *Faar* og *Lam*, som spredes ud over Islands indre Egne for at søge Føde, indtil de om Efteraaret bliver samlede ind igen. Folk fra Gaardene nede i Dalene bringer ved Foraarstid Lammene op paa Randen af Højjældene, hvorfra de selv i smaa Flokke søger længere og længere ind efter, idet de som oftest følger Elvelejernes Bredder eller de sumpede, mosgroede Lavninger. Langsomt spredes paa denne Maade disse Dyr ind mod Jøklerne, ja, helt ind i Dalene mellem disse. Naar man færdes vidt og bredt i disse Egne, træffer man af og til paa *Faar* enkeltvis eller nogle faa i Følge. Som hvide Pletter tegner de sig skarpt i Solskinnet paa de mørke Sander, paa Fjældskraaningerne eller i de dybe Dale oppe mellem Jøklerne, saa at man langvejs fra let opdager dem. Det er mange Gange for det uvante Øje ikke muligt at skelne Føde paa de Steder, hvor Lammene dog forstaar at finde den. Hist og her findes Pletter — i Reglen sumpede Strækninger — ved Elvene, hvor der langvejs fra set er yppige Græsmarker, men som senere, saa snart man kommer nær, viser sig at være næsten ikke andet end Mos.

Faarene gaar paa Højjældene til September Maaned, da de opledes af øvede, raske Mænd for at samles og føres hjem.

Islands Indre til helt op mod Jøklerne er afdelt i Fællesgræsgange (*Afrjettir*), som har Navn efter den Bygd, til hvilken de hører. Grænserne for dem er, saa vidt muligt, afpassede efter Naturforholdene. Lammene finder ofte Vej fra den ene Avret til den anden. Man har derfor, som maaske bekendt, fra hver Gaard Øre-Mærker paa Faarene, ved Hjælp af hvilke man kan afgjøre, hvor et saadant hører hjemme. Træffer man et fremmed *Faar* paa en Avret, bliver det solgt, og Pengene sendte Ejeren. Paa nogle Steder medes Bønderne paa forud aftalte Dage fra nærliggende Avretter paa bestemte Steder for at udveksle Overløbere.

Fra nogle Dale gaar Bønderne op i Fjældene paa ialt 3 Fjældgange, men andre Steder nøjes man med to af Hensyn til de Farer, som er forbundne med for sene Ture i Højjældene, hvor der paa den Tid ofte er Snestorme. Fra Slutningen af September regner man, at Sneen begynder at lægge sig fast. Det er derfor efter den Tid umuligt at hente Faarene fra Fællesgræsgangene. Fjældgangene er ligefrem sat i System, og Afsøgningen foregaar efter bestemte Principper, der i Reglen bestaar i, at man først begiver sig til de længst fjærnedede Egne, hvorfra Faarene — hvilke som Regel opsøges ved Elve og Vandløb — da drives Nord efter. Da Folkene under disse Ture maa passere og endog overnatte paa Steder, hvor der intet Græs er til Hestene, er det en Selvfølge, at Distancerne maa gennemrides saa hurtigt som muligt, ligesom der stundom maa medbringes Hø til Hestene.

Det er derfor raske Ture for de unge Mænd, og saa anstrengende de end er, betragtes de dog altid som en Fornøjelse. Naar paa disse Fjældgange Bønderne om Aftenen samles i deres smaa Telte eller i en af de usle Hytter (Kover), som findes i Højjældene, hvor de sidder sammenkrøbne for at værge sig mod Kulden, medens Kaffekedlen uafsladelig

koger, da synes de dog, at „der er godt paa Fjældene“, som Jon sagde; da synger de, drikker Kaffe — Brændevin har de ikke med — sover nogle faa Nattetimer og sidder da til Hest igen.

De Faar, de har samlet, driver de hver Aften et godt Stykke i Retningen af Bygden. Saa fortsættes det vilde Ridt næste Dag, til man har samlet Tusinder af Faar sammen fra de øde Egne.

Under øredovende Spektakel drives de nu ind i store Skillefolde, hvorfra de sorteres ud til hver enkelt Gaard. De Dage, paa hvilket dette sker, er rene Folkefester, til hvilke der møder en Mængde Mennesker, baade Mænd, Kvinder og Børn.

Grænserne for Avretterne er følgende:

Fra *Baardardalen* gaar Bønderne mod SØ ind i Udaa-

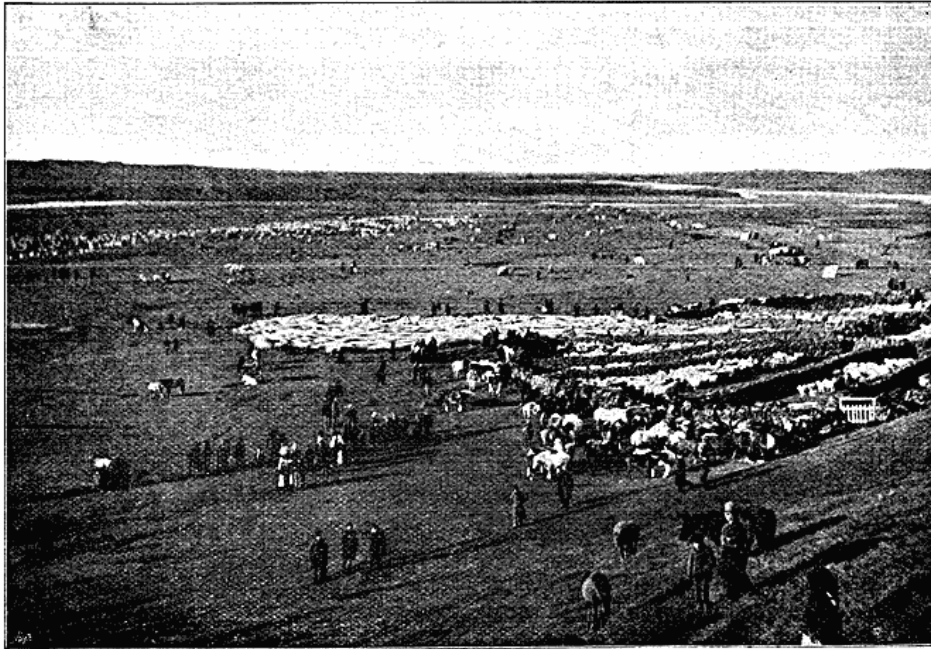
følgende Avretter: Flóa-, Skeidamanna- og Hrunnamanna-afrettir.

Vi skal eksempelvis give detaillert Oplysning om Fjældgangene fra enkelte af Bygderne og vælger da dem, der ligger Sprengisandur nærmest:

Fra *Baardadalen* (Gaarden Mýri) udsendes aarlig hver 7. September 3 Mand. De gaar samme Dag til Kidagil. Den 8. rider de mod Vest til Bergkvisl og følger denne Elv mod Syd, til den falder i Tjorsaaen, videre langs denne til Fjordungakvisl og langs denne til Jøkeldal i Tungnafellsjöklen.

Den 9. afsøges Jøkeldal, Tómasarhagi og Egnen om Tungnafell, hvorefter der telttes i Jøkeldal, hvor de indsamlede Faar græsser om Natten.

Den 10. driver de 3 Mænd de indsamlede Faar videre mod Nord til Tjarnardrag, et Græssted for Faar, der ligger



Ved Skillefolden. — Faarene hjemføres fra Fællesgræsgangene.

dehrauns Lavaørken til Dyngefjældene og til Vatna Jøklens Nordrand ved Vonarskard, dog ikke ind i dette Pas, videre langs Tungnafellsjöklen Nord- og Vestside til Fjordungakvisl, der kommer fra Jøkeldalen eller Nydalen ved Jøklens Sydende; derfra langs denne Kvisl mod NV. til Tjorsaatilløbene (Bergkvisl) og i en Bue mod Øst over til Højderne Vest for Kidagil og Mjofidalur.

Fra *Øfjordsdalen* gaar Avretten i SØ. til Bergkvisl, i S. til Hovsjøklens Nordende og i V. til den østre Jøkelsaa.

Fra *Skagafjordsdalen* gaar Folk ligeledes over sidstnævnte Elv paa Eftersøgning efter Faar.

Vender vi os mod Syd har Folk fra *Rangaarolde* Syssel Avret mellem Tjoraa i V., Tungnafellsjöklet i NØ. og Kaldakvisl i S. (Holtamannaafrettir).

Vest for Tjorsaa og Syd for Hovsjöklen ligger endvidere

ca. 3 Timers Ridt SØ. for Kidagil ikke langt Vest for Skjalvandafjotet, mellem dette og Sprengesandsvejen. Samme Dags Morgen er der fra Mýri udgaet andre 6 Mænd, hvilke begiver sig direkte til Tjarnardrag. Her samles altsaa om Aftenen ialt 9 Mand.

Den 11. September fortsættes Afsøgningen i nordlig Retning af dem alle. Den dertil valgte Formand (*formadur*, *yfirmadur* eller *gánga-soringi*), som er en med Egnen særlig godt kendt Mand, og hvem det er overdraget at lede Afsøgningen, bestemmer nu, hvad der videre skal gøres.

I Almindelighed ordnes Afsøgningen dog paa følgende Maade:

3 Mænd gaar ad en vestlig Vej (over Klibberadrag, Botnardrag, Kvislarbotnar og Heildrag) til Kidagil.

2 Mænd gaar samtidig ad en østligere Vej nærmere Fljotet

til Kidagil, hvor de møder de tre andre; alle 5 udsendes samme Dag paa ny i nordlig Retning, de tre ad en vestlig, de andre to ad en østlig Vej. Om Aftenen samles de alle 5 ved Ytri Mosar i Mjófidalur, hvor de overnatter. Samme Dags Morgen er der imidlertid atter afgaaet 5 Mand fra Mýri (saaledes er der nu ialt 14 ude), hvilke om Aftenen samles ved Ytri Mosar med de foranførte 5. Her befinder sig saaledes 10 Mand den 11. September om Aftenen.

Vi erindrer, at der ved Tjarnardrag samme Dags Morgen endnu befandt sig 4 Mænd. Disse udsendes to og to i Terrænet nærmest Vest for Skjalvandi. De mødes ved Fljotsdal (Græssted S. for Kidagil), hvorefter de fortsætter Afsøgningen i to Hold Nord paa til Helgastadir ved Skjalvandi, hvor der i gamle Dage laa en Gaard, der nu forlængst er lagt øde, og af hvilken der endnu ses 4 Tomter af Huse. Stedet ligger lige over for Øksnadal hinsides Fljotet. Ved Helgastadir overnatter de fire Mænd.

Den 12. September afsøger de sidstnævnte 4 Mand, delte i to Hold, Terrænet langs Skjalvandi og ankommer om Aftenen med de indsamlede Faar til den store Skillefold ved Gaarden *Lilla Túnga*.

Samme Dag er de 10 Mand, som overnattede ved Ytri Mosar, udgaaede herfra. De afsøger i to Hold paa 2 (længst mod Vest) og 8 (gennem Mjófidalur) Strækningen Vest for de 4 forannævnte og kommer som dem om Aftenen til *Lilla*

Túnga, hvor saaledes alle 14 Mand mødes med deres indfangede Faar og Lam, der som oftest beløber sig til et Antal af ca. 3000.

Folk fra Bygderne kommer nu her, Mænd, Kvinder og Børn, dels for at udtage deres Faar, dels for at more sig, saaledes som tidligere beskrevet^{*)}.

2den Fjældgang fra Baardardalen finder Sted ca. 14 Dage efter den første. Den foregaar ganske som hin. Kun udsendes ikke de 3 Mand til Jøkeldalen, da man anser det for farligt at vove sig for langt ind i Landet paa denne Aarstid. Deraf kommer det, at der stundom, som vi har erfaret, bliver Faar tilbage i denne Egn.

3die Fjældgang kendes nu ikke fra Baardardalen, da det viste sig, at man kun fandt yderst faa Faar paa denne.

I denne saakaldte *Vester Avret* findes følgende *Græssteder*: Innri og Yttri Mosar i Mjófidalur, ved Kidagil Nord

og Syd for Kløften (sidstnævnte hedder *Áfángatorfur*); tæt Syd for Kidagil ved Skjalvandi (det saakaldte Fljotsdalur), og endelig i Jøkuldalur (= Nýdalur) i Tungnafelljökull.

Paa lignende Maade afsøger 8 Mand den saakaldte *Øster Avret* eller Egnen Øst for Skjalvandi i Dagene fra 8—13 September, idet bl. a. 2 Mand gaar helt ned til Munden af Vonarskard (Gæsavötn), hvor der er et usselt Græssted.

Fra *Mýratnssvejt* er omtrent samtidig Udaadhebraun bleven afsøgt lige til Dyngefjældene og Jøkulsaa SØ. derfor.

Fra *Tjarnir* i *Øfjordsdalens* *Inderste* afsøger 4—5 Mand fra 14. til 18. September Egnen til Laugafell og Bergkvisl, langs Hovsjøklens Nordrand fra Litla Arnarfell til østre Jøkulsaa og i Nord langs denne. Lidt senere foretages en anden Fjældgang.

Avretten Øst for østre Jøkulsaa er iøvrigt omdisputeret. Folkene fra Skagafjordsdalens inderste Forgreninger mener at have Retten til at benytte den. Der møder derfor som

oftest 2 Mand fra Østerdalen ved Store Hvammar $\frac{1}{2}$ Mil N. for Geldingsá, hvor der findes en lille Fold, for at Skagafirdingerne kan udtage deres Faar.

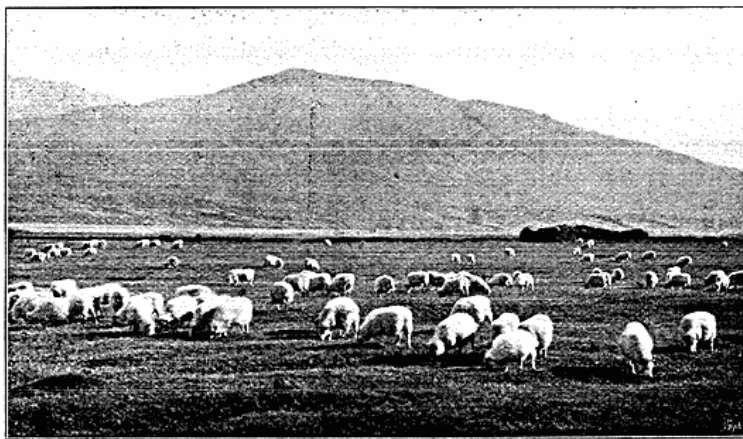
Iøvrigt benyttes Højfjældet ikke meget til Avret. Denne findes hovedsagelig i det inderste af Dalene og paa Fjeldskraaningerne ud mod dem. Ogsaa her foretages Afsøgninger. I ældre Tid gik man kun sjældent op

paa Højfjældet, og de Faar, som gik derop, maatte derfor som Regel dø.

Græssteder for Heste i Egnen Syd for Øfjordsdalens *Inderste* findes ved Laugafell og Eystri Pollar. Iøvrigt findes Græssteder for Faar ved Geldingsá, Langahlið og Holknahlið paa Østsiden af østre Jøkulsaa og Syd for Fossá. Ligeledes omtales Græssted ved Litla Arnarfell.

Holtamanna Avret benyttes af Folk fra Rangaavolde Syssel paa Sydlandet. Herfra udsendes Folk den lange Vej til Tungnaá, hvor de i to Baade gaar over denne Elv Syd for Búðarháls, hvorefter de foretage Afsøgningen langs Kaldakvisl N.Ø. til Illugaver, derfra i N. til Hágöngur, op langs Tungnafellsjøklen, derfra i Vest til Hafurmyri og videre til Eyvindarkofaver. De gaar i Nord ikke til Fjordungakvisl. Fra Eyvindarkofaver gaar de Syd paa til Túfuver, hvor der er en Fold og videre langs Tjorsaa til Kvannagil, Klifshagavellir og til Udgangspunktet S. for Búðarháls, hvor de fører Faarene over i Baade.

Græssteder for Heste findes ved: Búðarháls Sydende, Klifshagavellir (lidt Græs og Kove), Illugaver (?), Eyvindarkofaver og Túfuver.



Paa Sommergræsningen — Øfjordsdalen.

^{*)} Jævnfør Forf.: Fortidsminder og Nutidshjem paa Island. (Kbh. 1897).

Strækningen S. for Hovsjøklen og nærmest Vest for Tjorsaa dannes af *Gniprerja* eller *Hreppamanna afryjetir*.

Fjældgangen besørges her af ikke mindre end 44 Mand i 9 Dage fra 12. September. De gaar i Nord lige til Hovsjøklen og Store Arnarfell og i NV. til Foden af Kjællingefjældene. Der foretages en anden Fjældgang senere.

Græssteder for Heste findes ved:

Arnarfell (udmærket), Nauthagi (udmærket), Sóleyjarhöfde (Kove), Kjalkaver S. f. Kisi (Kove), ved Dalsá (Kove), Gljufurleit (Kove) og i Skúmstúngur (Kove).

Vi har nu forsøgt i et hastigt Overblik, der ogsaa har omfattet Egne, der ligger lidt udenfor den af os denne Gang berejste Strækning, at vise, hvor faa Steder af Islands Indre, der ikke besøges af Islænderne paa deres Fjældgange.

Imidlertid findes der jo dog saadanne afsides Egne, hvor Folk aldrig kommer. Foruden selve Jøklernes Overflader skal vi blot nævne Udaadebrauns sydligste Del langs Vatnajøklen, selve Vonarskarð, Strækningen nærmest Syd for Fjordungakvisl mellem Hovs- og Tungnafellsjøklerne, Hovsjøklens østlige Rand fra Arnarfell it mikla til Arnarfell it litla (dette Fjæld ligger frit ved Hovsjøklens nordøstre Hjørne og ikke inde i Jøklens sydøstlige Del), Egnen nærmest ved Hovsjøklens nordvestlige Rand o. s. fr.

Islands Indre er for Beboerne af de nærmeste Egne, kort sagt, ikke saa ukendt, som man maaske skulde tro.

Eftersøgninger efter Faar afstedkommer sjældent Ulykker, dog hænder det ofte, at Folk paa disso udsættes for stor Fare, saaledes som vi skal give Eksempel paa:

En Nutids-saga.

Det er Fortællingen om en ung Mand's vidunderlige Eventyr i Islands ubeboede Indre, det er et Stykke Nutids-Saga om ubetvingeligt Mod, Udholdenhed og Energi, som her skal gengives.

Helten i den korte Saga er en ung Mand, som den Gang — for fire Aar siden —, da de Begivenheder indtraf, som her skal berettes om, var 22 Aar gammel. Hans Navn er *Kristinn Jonsson*, og han er en simpel Arbejdsmand paa Gaarden Tjarnir inderst i Øfjordsdalen, hvor vi traf ham. Jeg havde hørt om ham tidligere og ventede at møde en Mand, hvis Ydre lyste af legemlig Kraft og Energi. Jeg blev derfor meget forbauset, da der ind i Stuen traadte en sygeligt udseende, ung Mand, der støttet til en Stok med lidt Besvær bevægede sig frem paa to afstumpede Fødder, hvis forreste Dele han havde mistet paa sin enestaaende Færd gennem Højlandets ubeboede og barske Indre, hvor Døden havde haft Tag i ham.

Paa min Opfordring satte han sig ned, og ved det dæmrende Lys i den lille Bondestue fortalte han langsomt og stilfærdigt:

Det var i September Maaned 1893. Som sædvanlig i denne Maaned, gik der for anden Gang Folk fra Dalene op paa Højfjældet for at samle de Lam sammen, som hver Sommer spredtes over det Indre.

Der var tre Mænd, hver paa sin Hest, hvilke havde forladt Tjarnir om Morgenen den 27. September. De ventede at komme hjem samme Aften og havde derfor ikke medtaget Mad, ligesom deres Klæder kun bestod i en dagligdags Dragt uden Overtøj. Ankomne til Plateauet SØ. for Dalen, efterlod de her deres Heste og gik videre til Fods, hver sin Vej. Imidlertid blev det tæt Taage, saa man ikke kunde skelne noget som helst ud over en Afstand af nogle faa Skridt. Kristinn søgte nu, saa godt han kunde, at finde hjem efter. Han tog imidlertid Fejl af Vejen, og i Stedet for at begive sig i nordøstlig Retning, som han skulde, gik han i sydøstlig.



Kristinn Jonsson.

Han kom nu til et Vandløb (Bergkvisl), og han vidste nu bestemt, at han var gaaet forkert Vej; thi hvis han var paa den rette, skulde han ikke møde noget saadant. Han overvejede nu, hvad der var at gøre, og besluttede sig til ikke at forlade Elven, men tværtimod at følge den, da han saa tilsidst maatte komme til beboede Steder; han tænkte, at Vandløbet maatte føre ham til Skagafjorden. Skönt det var taaget Vejr med lidt Støvregn, var det dog ikke videre mørkt, og Kristinn hastede afsted uden at hvile.

Han blev jo efterhaanden sulten, men derved var intet at gøre; derimod lagde han sig ned ved Vandløbet og drak Vand, stadig mere og mere — og gik saa videre i det Haab at komme til beboede Egne. Tidlig anden Dags Morgen kom han til et Sted, hvor der kom et andet Vandløb i det første (Tjorsaaens nordligste Tilløb); han vadede nu over dette og fortsatte langs Elven. Vandet var ikke videre dybt, saa alt gik godt. Senere passerede han nogle mindre Tilløb stadig i Taage. Han var nu bleven noget træet efter at have vandret i 36 Timer, og da det blev mørkt, lagde han sig ned i Sandet i Læ af en stor Sten og faldt i Søvn, idet mange Tanker krydsede hans Hjerne. Han tænkte ganske naturligt paa dem derhjemme, men navnlig paa, om han dog ikke snart vilde komme til beboede Steder. Saa bad han en Bøn og blundede ind, men det var meget koldt uden dog at være Frostvejr, og da han havde sovet i flere Timer, til hen mod Daggry den 3. Dag, vaagnede han for at fortsætte Vejen. Taagen var nu forsvunden, og Solen skinnede; men til sin Forfærdelse og Forbauselse opdagede han, at han i Stedet for til

beboede Egne var kommet i Nærheden af Jøklerne. Han kendte dog ikke saa meget til de geografiske Forhold i det indre af Landet, at han vidste, det var Hovsjøklen. Han var ganske klar over, at han nu heller ikke en Gang var naaet i Retning af Skagafjord, men derimod mod Syd, hvilket han ogsaa kunde se paa Solen. Han var dog straks paa det Rene med, at han ikke vilde vende om for paa det Uvisse at søge hjem, men derimod følge Elven videre — den maatte jo ende blandt Mennesker; men at der var saa langt til disse, som det senere viste sig, havde han ikke drømt om.

Det stod ham nu ganske klart, at han var i stor Fare, uden Levnedsmidler og uden Beskyttelse mod den med hver Dag tiltagende Nattekulde, som han var og med Udsigten til endnu flere Dages Vandring. Han fortvivlede dog ikke, skønt han var optaget af bange Anelser; han bad til Gud og gik fremad med Floden (Tjorsaa) til Venstre og Jøklen (Hovs) til Højre. Hungeren plagede ham ikke, men han led af en brændende Tørst, som han tilfredsstillede, hver Gang han vadede over et af de mange Tilløb til Elven fra Jøklen. Han mærkede dog, at han blev svagere. Ved Aftenstid var han naaet i Højde med Jøklens Sydende, og da Trætheden overvældede ham, lagde han sig ned paa Sandet, hvor der iøvrigt intet Ly fandtes, og sov, saavidt han kan skønne, i nogle faa Timer, idet han dog vaagnede hvert Øjeblik, navnlig fordi han frøs i den stærke Nattekulde. Saa tænkte han paa de daarlige Udsigter, der var til Frelse, idet han dog stadig haabede, at næste Dag skulde bringe ham den. Hunger følte han slet ikke mere, derimod mærkede han, at han blev svagere og mindre egnet til at gaa. Han slæbte sig dog videre, saa godt han kunde, og drak mere og mere Vand.

Han havde nu Jøklen liggende bag sig og gik og gik mod Syd langs Elven, idet han af og til hvilede sig lidt eller gik op paa en lille Bakke for at spejle. I Løbet af Dagen passerede han med en Times Mellemrum over 2 større Elve (Tilløb til Tjorsaa fra Vest), og om Kvælden (den 4. Dag) kom han til et Sted, hvor en ny Elv, som ikke kom fra Jøklen, faldt i Hovedelven. Det var nu blevet overordentlig koldt, og det sneede med Tø, kort sagt, et meget slemt Vejr. Han blundede nogle Timer paa dette Sted uden Ly for Vejret ved en Bakke tæt ved Elven.

Til alt Uheld var Bøndernes Fjældgang netop forbi; de var dog kun en Dag forud for ham med deres Faar, og af dem kunde han saaledes ingen Hjælp faa. Faar saa han derfor ingen af, men iøvrigt tænkte

han slet ikke paa at skaffe sig Føde, han havde — mærkeligt nok — ingen Trang dertil.

Han havde en god Hue paa Hovedet, men intet Halstørklæde, en Trøje, hvis Krave han om Natten smøgede op om Halsen og islandske Hudesko, som dog snart blev saa slidte, saa han halvvejs maatte gaa paa Strømperne. Til alt Held havde han to Par paa af disse, og efterhaanden trak han dem ned, saa de beskyttede Fødderne nogenledes.

Han havde af og til set Spor af Ridestier, og han kunde slet ikke tro andet, end at han snart maatte træffe paa Folk, men stadig blev han skuffet. Da han den 5. Dag vaagnede om Morgenen, paakom der ham en grænseløs Længsel efter Mennesker, og han gav sig til at raabe: „Haa — aa — aa“, paa samme Vis, som naar Folk kalder Faar sammen, men der kom intet Svar. Alt var som uddød i denne Ørken, der var omgivet af Is. Saa vadede han over en kold Elv og gik sørgmodig videre. Snart traf han Ridestier, som han da fulgte en Tid, men da de bøjede af fra Hovedelven, blev han bange for at fare vild igen, og han vendte da tilbage til denne, idet han sluttede, at hvis Stierne atter hørte op eller ikke kunde skelnes, vidste han ikke, hvorhen han skulde gaa. Denne Fastholden ved Tjorsaaen var selvfølgelig rigtig, og den vidner om den unge Mands koldblodige Overlæg og Energi.

Hvis Stierne endte, hvad da? sagde han nemlig til sig selv.

Vinden var nordlig, altsaa fra Ryggen, det sneede vel ikke, men det var overtrukket og fugtigt Vejr, og Kristinn var gennemvaad og skælvede af Kulde. Kræfterne svandt mere og mere; han følte stadig ingen Hunger, men en brændende Tørst, som han hvert Øjeblik tilfredsstillede. Ved Aftenstid klarede det og blev Frostvejr med meget klar Luft. Han naaede denne Aften en af de Hytter, som Bønderne benytter, naar de samler Faar sammen. Den laa ved Tjorsaa paa et Sted, som maa være de saakaldte Skumstungur. Om Natten knagfrøs det, og Kristinn mærkede, at hans Fødder blev ganske følesløse og kolde. Hænderne var ogsaa blaa af Kulde og Frost. Han sov kun lidt, og Natten hengled som de tidligere; kun var Situationen langt værre og Modet og Haabet om Frelse ringere, dog troede han endnu ikke, at hans sidste Time var kommen.

Solen brød frem den sjette Dag — Søndag — og skinnede varmt den hele Dag, men det var Frostvejr og navnlig ved Solopgang ret koldt. Kristinn mærkede denne Dag, at det lakkede mod Enden. Han var

saa svag og afkræftet og hans stakkelt Fødder saa daarlige, at han slet ingen Følelse havde i dem, hvorfor han maatte standse og hvile sig hvert Øjeblik. Han fortsatte dog Vejen, først over en Elv lige Syd for Hytten og siden stadig følgende den store brusende hvide Elv, paa hvis modsatte Bred der saas et stort Bjærg (Hekla), hvis Top var sneklædt. Forude øjnede han et andet Fjæld (Búrfell), mod hvilket han rettede sin Gang. Han kom over Græsland og Sletter og mærkede, at han nu endelig var nær beboede Steder — naar det blot ikke blev for sent. Hvert Kvarter eller halve Time maatte han sætte sig for at hvile; Smarter havde han ikke i Fødderne, men han havde ingen Følelse i dem, og de var meget ophovnede. Det viste sig senere, at han havde faaet Koldbrand i dem. Med utrolig Energi slæbte Kristinn sig saaledes ogsaa frem den Dag. Da Natten brød frem, satte han sig paa Sanden, syg og afkræftet, som han var. Det var bidende koldt, og Vinden gennemsnede ham; han følte, hvor ringe Udsigt der var for ham til næste Dag at kunne gaa videre paa de følelseløse Fødder; saa sov han lidt, og Nattetimerne gik. Hans Fader var død, men Moderen levede. Heldigvis var hun bortrejst fra Tjarnir, hvor hun boede, ellers vilde hun jo nu være ulykkelig over Sønnens Forsvinden; det trøstede ham lidt; men saa tænkte han paa, hvor bedrøvet hun vilde blive, naar hun fik at vide, at han var forsvunden og død, thi nu begyndte han at ane, at det ikke vilde lykkes ham at redde Livet, og nu kæmpede han blot for at naa frem til Mennesker, hos hvem han kunde dø, og som vilde begrave ham, saa hans Lig ikke skulde ligge og raadne op her ude, hvor ingen Mennesker kom. Saa kunde Folk da ogsaa faa at vide, hvad der var blevet af ham.

Den syvende Dags Morgen brød frem. Kristinn stod op og viklede fremad i Retning af Burfell. Vejret var godt, og det var forholdsvis varmt, men han var meget svag, dog fortvivlede han ikke; han saa klart, hvad der vilde ske; han maatte dø, — blot det kunde ske blandt Folk!

Denne Dag var Kristinn saa svag og søvrig, at han straks faldt sammen og sov, naar han satte sig ned; det var dog ikke nogen rigtig Søvn, men snarere en dvaleagtig Tilstand, i hvilken han henfaldt — thi hele Tiden følte han sig gennemtrængt af den ene Tanke: Jeg maa gaa blot et lille Stykke, saa vaagnede han og gik — et lille Stykke endnu — for atter at falde sammen, vaagne og slæbe sig af Sted. Saadan naaede han i Løbet af Dagen til Búrfell ved Tjorsaen. Da han var kommen ind i den lille Skov,

som findes her, følte han, at nu kunde han ikke mere, og derpaa segnede han om og faldt i Søvn med den Bevidsthed, at nu var han sikker paa at maatte dø. Den Tanke havde dog ikke noget rædselsfuldt for ham. Det var kun noget, som var vist. Han haabede at faa det godt, naar han var død. Han husker, at han tænkte paa, at vistnok ingen vilde finde hans Lig; saa sov han hele Eftermiddagen og Natten med til næste Dag uden iøvrigt at kunne orindre noget.

Han vaagnede tidlig den ottende Dags Morgen (4. Oktober), og med stor Anstrengelse rejste han sig op, idet han støttede sig til Grenene i Krattet, for endnu en Gang at forsøge paa, om det dog ikke skulde være muligt for ham at gaa. Men han fandt straks, at det var ham umuligt; derpaa spejdede han rundt for at opdage et eller andet, som mulig kunde bringe ham Frelse, men der var ingen Redning at øjne; saa faldt han tilbage igen mellem Buskene og laa hen i en Døs i to til tre Timer. Da tvang Kærligheden til Livet ham op en sidste Gang, og denne Gang saa han noget, som bragte ham Haab: Der stod ikke langt borte nogle Heste paa en Græsplet uden for Skoven. Sadler og Paksadler laa paa Jorden; der maatte altsaa være Mennesker i Nærheden. Denne Tanke fyldte dog ikke Kristinn med overstrømmende Fryd; selvfølgelig var han glad derved, men han var nærmest betagen af den behagelige Følelse nu at kunne komme til at dø blandt Mennesker. Han forsøgte at gaa hen til Hestene; det var ham umuligt at flytte Fødderne, saa klamrede han sig til Grenene i Krattet og stirrede efter Mennesker, men han saa ingen, og det faldt ham ikke ind at raabe. Han besluttede saa at lægge sig ned igen og afvente det Øjeblik, da Folkene kom tilbage til Hestene. Just som han vilde lægge sig ned, saa han dog pludselig en Mand staa i Krattet en halv Snes Skridt borte. Den Fremmede havde ogsaa straks opdaget Kristinn og kom hen imod ham. Den stakkels forpinte, unge Mand blev selvfølgelig glad, men han husker, at den Tanke, som gennemkrydsede hans Hjerne, var Tilfredshed over, at nu kunde Folk der hjemme da faa at vide, hvad der var blevet af ham, thi det faldt ham slet ikke ind andet, end at han maatte og skulde dø, saa svag og elendig som han følte sig. Klokken var nu hen ad fire om Eftermiddagen.

Den Fremmede, der viste sig at være en ældre Mand ved Navn *Eiríkur Ólafsson* fra en Gaard i Nærheden, kom ham i Møde med den sædvanlige islandske Hilsen: „Kom þú sæll“ (egentlig „komið þér sælir“), „vær hilset!“ og straks efter tilføjede han:

„Hvem er Du?“ og; „Hvor er Du fra?“

Kristinn fortalte, hvad han hed, og at han var fra Tjarnir i Øfjord, var faren vild og ikke vidste, hvor han nu befandt sig.

Da Erik hørte det, skyndte han sig hen til Kristinn, omfavnede ham med begge Hænder og svarede, at han var kommen til Aanes Syssel. Han saa øjeblikkelig, i hvilken elendig Tilstand Kristinn var og søgte straks at hjælpe denne.

Eiríkur var ledsaget af en Dreng, og de skulde hugge Kviste i Skoven og overnatte dér, i hvilken Anledning de havde medbragt Klæder og Tæpper. Han lavede nu straks et Leje deraf for Kristinn, for at han kunde hvile, indtil Hestene blev opsadrede, og de kunde komme af Sted. Samtidig tilbød han den Syge noget at spise, men denne havde, ubegribeligt nok, kun ringe Lyst til Mad, spiste en Smule ferskt Kød og lagde sig derpaa ned for at sove; men nu kunde han ikke, thi Glæden over at være kommen til Mennesker igen holdt ham vaagen. Da alt var beredt, løftede de to andre ham op paa en Hest, og man satte sig nu i langsom Bevægelse hen imod Gaarden 'Aslakstaðir, idet de begge red ved Siden af ham for at støtte ham. Kristinn kunde sidde oprejst paa Hesten, og han følte endnu ingen Smertes i Fødderne. Efter tre Timers Ridt naaede de Gaarden, hvor Kristinn blev bragt i Seng, men da hans Legeme begyndte at blive opvarmet, fik han frygtelige Smertes i Benene. Der blev hentet først én, siden en anden Læge fra Eggen, men de mente ikke foreløbig at kunne gøre noget. Kristinn havde faaet Koldbrand i Fødderne, og i ca. 3 Uger laa han syg. Derpaa blev han paa en Baare mellem to Heste bragt Syd paa, siden transporteret i en Vogn til Reykjavik, hvor alle Tærne paa begge Fødder blev amputerede. Dog beholdt han saa meget af Fødderne, at han kunde gaa paa dem, om end med lidt Besvær. Folk var opfyldte af Beundring for den unge Mands Mod og Udholdenhed og støttede ham paa alle Maader. Efter nogen Tids Forløb var han saa vidt helbredet, at han kunde vende hjem.

At han her blev modtagen med aabne Arme, behøver næppe at siges. Man havde forgæves eftersøgt ham flere Gange, men intetsteds fundet hans Spor og derfor tilsidst opgivet Haabet om nogen Sinde mere at se ham.

Kristinn havde paa sine Fødder vandret mindst 170 Kilometer tværs gennem Islands aller mest øde Egne. Han er nu vel en stakkels Invalid, men han er dog langt fra ulykkelig. Han deltager i alt forefaldende Arbejde, saa godt han kan, er i Stand til at

ernære sig selv og vil vedblivende være et smukt Bævis for, at den gamle nordiske Urkraft ikke helt er uddød paa Island.

Oversigt over Ruter til og fra Sprengisandur.

Hovedruten over Sprengisandur udgaar fra Sønder Tingø Syssel og gaar fra Baardardalens inderste Gaard *Mýri* (paa Vestsiden af Skjalvandi) i sydvestlig Retning over Sanden til Vadestedet *Sóleyjarhöfði*, hvor Vejen deler sig, en Øst for Tjorsaa og en Vest for samme.

Fra *Mýri* rides i Syd til *Ishóllsvatn*, hvor der er god Græsning ved Søens Sydende paa det Sted, hvor Ødegården *Ishóll* ligger, $1\frac{1}{4}$ Time.

Fra *Ishóll* rides i Vest over Fjældet ned i *Mjófidalur*, som følges i SV. til *Græsstedet Fremri* eller *Ytri-Mosar* i 2 Timer. Vejen fortsættes i samme Retning til et andet godt *Græssted Innri-Mosar* i $\frac{1}{2}$ Time. Fra dette Sted fortsættes i samme Retning langs Elven op paa det øde, stenede Plateau mod *Kidagils-Hnúkur* (Vest om) i 2 Timer.

Kidagils Kløft passeres ca. $\frac{1}{4}$ Mil Vest for Elvens Udlob i Skjalvandi, og Vejen fortsættes stadig i SV. (Kløften kan ikke passeres paa Strækningen herfra til den udmunder ved Skjalvandi, men her er Passage mulig.)

Vil man benytte et af de mindre gode Græssteder ved Kidagil, maa man bøje af fra Hovedvejen i Øst, enten til en Plet N. f. Kløften eller til *Áfángatorfur* S. f. samme, i begge Tilfælde $\frac{1}{2}$ Times Ridt. Endelig kan man ogsaa benytte et tæt Syd for sidstnævnte beliggende Græssted *Fljótsdalur* ved „Fljotet“ = Skjálfafljóti, (Skjalvandi, den Skælvende), men de er alle 3 daarlige.

Fra Kidagils vestlige Del, hvor Hovedruten skærer Kløften, gaar man altsaa videre i SV. Her begynder den egentlige Sprengisand, som naar lige ned til Eyvindarkofaver i S. Retningen tages paa Vestsiden af et stort Bakkeparti, *Fjórðungsalda*. Paa Strækningen mellem Kidagil og Fjórðungsalda er der af og til lidt Mos og ubetydeligt Græs (for Faar) i Lavninger. Man rider først langs et af Tilløbene til Kidagilsaa, siden passeres Kidagilsdrag, derpaa Heildrag, saa langs Kvislarbotnar, Klibberadrag, altsammen Lavninger, hvor Vandet til Tider samler sig, og hvorfra det har Aflob mod Øst til Fljotet. Derpaa stiger man lidt opad og naar snart i Højde med Fjórðungsalda.

Hovsjøklens NØ. Hjørne har man allerede skimtet on Stund; nu ses det tydeligt, ligesom Tungnafells-Jökull og det nordvestre Hjørne af Vatna-Jökull ogsaa øjnes.

Retningen SV. bibeholdes, og man rider langs Fjórðungsvatn, en langagtig Sø lige Vest for Fjórðungsalda, der om Sommeren stundom er tørret ind.

Kidagil-Fjórðungsalda 3 Timer. *Langs Fjórðungsvatn* 1 Time.

Vejen fortsættes nu i SV. (fra Sydenden af Fjórðungsvatn bøjer Sidevejen af til Jökeldal i SØ. 3 Timer) over Vandskellet mellem Nord og Syd. Snart sænker Sanden sig mod Syd. Tjorsaaen ses ikke. Hovsjøklen ligger t. H. Tungnafellsjøkel forude t. V. Fjórðungakvisl, der kommer fra Tungnafellsjøklen, passeres. Den er slem om Foraaret.

Fjórðungaldá — *Fjórðungakvisl* 2-3 Timer.

($\frac{1}{2}$ Time senere bøjer Arnartellsvejen af mod Vest over Tjorsaa; Stedet er mærket med Varder) — Hafurmyri Drag

og -Kvisl passerer. — (Sidevej til Jøkeldal bøjer af for Folk, som kommer fra S.) — Store Arnarfell ligger ret i Vest. — Tjorsaaen skimtes nu ogsaa her. — Hreysiskvisl passerer.

Fjórðungakvisl — *Hreysiskvisl* 4 Timer.

Hreysiskvisl — *Eyvindarkofaver* $\frac{3}{4}$ Time.

Eyvindarver eller *-Kofaver* er et stort, sumpet, græsbevokset Lavland, der som en Bugt skyder sig ind fra Tjorsaadalen. Udmærket *Græsning*.

Der telttes sydlig i Sumpene ved Tomterne af Eyvinds Kove eller Hytte. Fra Eyvindarver rides i SV. langs Tjorsaa til Soleyjarhøfde.

Straks efter at man har forladt Eyvindarver passerer

senere naar man Soleyjarhøfde, en langagtig Bakke langs med Tjorsaa.

Eyvindarver — *Soleyjarhöfði* (Soløhøfde) 2 Timer.

SV. for Høvden ligger *Vadestedet*, det eneste, som findes over Tjorsaa, inden man naar Bygderne i Syd.

Fra østre Bred rider man til en lille Ø, derfra til vestre Bred. Varder paa alle tre Steder angiver, hvor man skal ride. Bunden i Tjorsaaen er stenet. Det østligste Løb er det smalleste og det dybeste. Om Foraaret, naar Sneen er smeltet, og i stærk Varme kan *Vadestedet* ikke passerer. Vest for *Vadestedet* findes Græs og en Kove.

Skal Sprengesanden passerer i omvendt Retning, holder



a) Ved Nordranden af Vatnajökull (set fra Egnen S. for Kidagil)

1) Dyngefjældene. 2) Trihyrningur. 3) Trölladyngja. 4) Kistufell. 5) Vatna Jökull.



b) Fjórðungsalda (1) set fra Nord.

I Baggr. Tungnafellsjökull (2).



c) Kidagils Hnúkur (1) fra Nord.

I Baggr. Tungnafellsjökull (3).

Vejen ligger Vest om Hnúkur (2).



d) Hovsjøklen, set fra Syd (Terrænet mellem Soleyjarhöfði og Kvanngll).

1) Kjællingefjældene. 2) Hovsjøklen. 3) Nauthagi. 4) Arnarfell it mikla. 5) Soleyjarhöfði ved Tjorsaa. 6) Eyvindarkofaver. 7) Tungnafellsjökull. 8-8) Hágöngur. 9) Vatnajökull — Mellem 8 og 9 Vonarskarð.



e) Hovsjøklen, set fra Nordøst (Terrænet SØ. for Laugafell.

1-1) Arnarfell it mikla. 2) Fjæld foran Jøklen. 3) Arnarfell it litla. 4) Hovjökull. 5) Randfjæld. 6) Laugafell.



f) Hovsjøklen, set fra Nord (Terrænet ved Østre Pollar).

1) Hovsjøklen. 2) Arnarfell it litla. 3) Laugafell. 4) Hágöngur. 5) Vatnajökull. 6) Randfjæld ved Hovsjøklen. 7) Illviðrahnúkur. 8) Eystri-Pollar og Mælifells Hnúkur.

Eyvindarkvisl med lidt blød Bund; derpaa rides Vest om Sandvatn, en lille Sø, og straks efter Øst om Eyvindarvatn, en lidt større; derpaa langs Østsiden af en stor græsgroet Lavning, den saakaldte Þúfuver, hvis Bredder er bløde og farlige. Fra Øst kommer Þúfuverkvísl og løber gennem Sumpen til Tjorsaa. Førstnævnte maa man vogte sig for paa Grund af dens bløde Bredder. Man søger mod Øst langs Elven, til man naar et lille Vandfald, der kommer ned over Basaltklippegrund. Passagen sker sikrest over det meget stenede Sted lige oven for Vandfaldet. Snart efter kommer man til en Teltplads, hvor der ses en Faarefold, som Folk fra Rangaavolde Syssel benytter under Fjældgangen om Efteraaret. Der er Græs og Pil. En halv Time

man frem langs Østsiden af Tjorsaa, mellem Hovs- og Tungnafellsjøklen. Midt imellem Jøklerne bliver Fjórðungsalda synlig som en flad Bakke, der hæver sig over Sletten. Man rider paa Vestsiden af den. Fra Fjórðungsalda søger man i N. O. mod Kidagil o. s. fr.

B. Vejen Vest for Tjorsaa (Þjórsá) til Aanæs Syssel¹⁾.

Fra Soleyjarhøfde fortsættes mod Sydvest, idet man stadig holder sig langs Tjorsaa.

¹⁾ Oplysninger indhentede i 1897, da Forf. passerede Strækningen. Kfr. Forf.: Gjennem affolkede Bygder o. s. v. („Geogr. Tidsskr.“ 14. Bd. og Særtryk).

Følgende Elve passeres: Knifá, der stundom er vanskelig at komme over (1 Time); Kisá, der kommer fra Kjællingefjældene, som fører Jøkelvand og derfor har blød og upaalidelig Bund (2 Timer); Miklilækur ($\frac{1}{2}$ Time; Strækningen mellem denne og foregaaende Elv benævnes Kjálkaver, Græssted); — Dalsá ($\frac{1}{2}$ Time — Str. fra foreg. *Lodnaver, godt Græssted*). —

Fra *Soleyjarhöfði* til *Dalsá* 5 Timer

Fra *Dalsaa* fortsættes til *Geldingsá* ($\frac{1}{2}$ Tm.) — derfra til *Gljúfurá* ($\frac{1}{2}$ T.), — *Blautakvisl* ($\frac{1}{2}$ T., — Str. derimellem: *Starkaðsver*) — øvre *Skúmstungnaá* ($\frac{1}{2}$ T.), nedre *Skúmstungnaá* (1 T. — Str. mellem dem benævnes *Skúmstungur* — *Kore* og godt *Græssted*).

Fra *Dalsaa* til *Skúmstungur* 7 Timer.

Herfra bøjes fra *Tjorsaa* mere i SV. over en Bakke, *Sandafell*, til *Rauðá* (1 Tm.); derpaa passeres forbi en Kløft med *Vandfald*, *Græs* og *Faarefold* (1 Tm.). Saa kommer *Fossá* ($\frac{1}{2}$ Tm.), og nu er man inde i *Tjorsaadalen* med de mange *Ødegaarde*, hvilke jeg besøgte i 1896¹⁾; videre til *Sandá* (1 Tm.). Paa *Vestsiden* af *Aaen* ser man atter *Skrænter* med *Skove*, og efter $\frac{1}{2}$ Times Ridt naar man *Rejsens Endemaal*, *Gaarden Skridufell*.

Fra *Skúmstungur* til *Skridufell* 4 Timer.

C. Vejen Øst for Tjorsaa til Rangaavolde Syssel.

Fra *Soleyjarhöfði* til *Tungnaá* i 2 Dage.

Vejen gaar over *Sander* af lignende Art som *Sprengisandur*, maaske lidt mere bakkede.

Der rides langs *Tjorsaaens* Østside, idet man dog til en *Begyndelse* fjærner sig indtil ca. $\frac{1}{4}$ Mil fra *Floden* for at undgaa de meget bløde *Bredder* ved nogle *Smaaelve*. Efter $3\frac{1}{2}$ Times Ridt nærmer man sig *Bredden* igen og kommer da, efter endnu $\frac{1}{2}$ Times Ridt, til et godt *Græssted*, *Kvannagil*; lidt nordligere findes en anden *Græsplet*, der ligger lige ved *Tjorsaaen*. *Stedet* findes nemt, da *Tjorsaaen* her danner et smukt *Vandfald* mellem *Holme* og *Øer*. *Fossen* kaldes enten *Kvannagil Foss* eller *Kjálkaver Foss*; det sidste Navn efter det lige over for liggende *Kjalkaver*.

Fra *Soleyjarhöfði* til *Kvannagil* 4 Timer.

Fra *Kvannagil* fortsættes mod S., idet man fjærner sig fra *Tjorsaa* og rider Øst om *Búðarháls*. Straks efter at have forladt *Kvannagil* passeres *Svartá*, og man rider nu over *Vandskellet* ned mod *Kaldakvisl*, en rivende *Strøm* med *Jøkelvand*, som næppe kan passeres saa sydlig (maaske ved *Illugaver* i NO.)

Ved *Kaldakvisl* findes et *daarligt Græssted* *Klifshagavellir*, hvor der er bygget en *Kove*.

Kvannagil — *Klifshagavellir* 2 Timer.

Fra sidstnævnte *Sted* rides langs *Kaldakvisl* i SV. med *Búðarháls* t. H. til det *Sted*, hvor *Kaldakvisl* falder i *Tungnaa*, og derfra langs denne til dens *Sammenløb* med *Tjorsaa*—*Græssted*.

Her sker *Passagen* over *Tungnaa* i *Baade*. Der findes f. T. to, som benyttes *Foraar* og *Efteraar* af *Faarehyrderne*, men de ligger i *Almindelighed* ved den sydlige *Bred*, saaledes at man ikke kan komme over. Den ene *Baad* burde liggé ved *Nordsiden*.

¹⁾ Kfr. *Forf.*: *Fortidsminder og Nutidshjem* paa *Island*. (Kbh. 1897).

Fra *Tungnaaa* fortsættes til nærmeste *Gaard* mod *Syd*, *Galtalækur*.

D. Arnarfells Vejen.

Kan man, kommende *Syd* fra, ikke komme over ved *Soleyjarhøvede*, eller skønner man, kommende *Nord* fra, at dette ikke vil blive muligt, bør man vælge *Vejen* langs *Hovsjøklens* *Rand*, hvorved man opnaar at passere *Jøkelkvislerne* hver for sig, inden de har udgydt deres samlede *Vandmængde* i *Tjorsaa*.

Kommer man fra *Nord*, bøjer man efter at have passeret *Fjordungakvisl* mere i *Vest* over mod *Tjorsaaens* *Hovedtilløb* (*Varder* angiver *Stedet*), idet man først passerer nogle mindre *Bakker*, som længe skjuler *Tjorsaatilløbet*.

Retningen tages hovedsagelig lidt *Nord* for *Store Arnarfell* (*Arnarfell* it mikla), det mest fremtrædende *Randfjæld*. *Tjorsaaens* *Hovedtilløb* passeres og derefter alle de saakaldte *Tjorsaaakvisler*, en efter anden. Enkelte af dem kan være ret rivende, og man maa passe paa de bløde *Bredder* og *Bud*.

I *Almindelighed* vil man dog næppe have større *Vanskeligheder* at overvinde. Efter ca. 2 Timers langsomt Ridt over de stenede *Sander*, paa hvilke *Elvene* stadig forandrer deres *Lejer*, naar man ind til *Randen* af de store *Sand-* og *Grus-Moræner*, der her danner et bredt *Bælte* foran *Jøkelranden*. Man rider nu i SV. langs *Morænerne* hen mod *Arnarfell* it mikla. Riddet maa ske i *Skridt*, da *Grunden* er ganske overordentlig stenet. *Store Arnarfell* bestaar af to *Fjældpartier*, uden om og mellem hvilke *Jøklen* sender *Bræarme*. Fra disse kommer de saakaldte *Arnarfellskvisler*.

Den nordligste af disse passeres; man rider forbi det nordligste *Fjældparti*, der omslutes af to *Bræarme*, forbi den højeste *Pynt* af det sydligste *Fjældparti*, ved hvis *Fod* der fremspirer en yppig *Vegetation*, og naar et udmærket *Græssted* i *Ly* af *Fjældet* paa dets *søndre Side*.

Sprengesands-Hovedrouten S. f. *Fjordungakvisl*—*St. Arnarfell* 4 Timer.

Fra *Store Arnarfell* rider man først over *Arnarfellskvislen* og siden rundt langs *Jøklens* sydløste *Hjørne*, idet man følger *Morænernes* *Yderrand*, hvor der groer *Pil*, *Kvanner* og *Græs*, og her passerer man først over de saakaldte *Mulakvisler*, og naar man har passeret den sidste af disse, er der ikke langt til *Miklakvisl*, og straks efter kommer man til *Græsstedet* *Nauthagi* ved de varme *Kilder* nedenfor et *Fjældparti* i *Jøkelranden*.

Fra *St. Arnarfell* til *Nauthagi* $2\frac{1}{2}$ —3 Timer.

Fra *Nauthagi* rider man først i SV. over *Blautakvislens* mange *Bredninger* i *Retning* S. f. *Kjællingefjældene*. Det tager en lille halv Time, og man vælger *Passagen* paa det bredeste *Sted*. *Bunden* er ikke videre slem. Efter at have passeret *Bredningen* kan man tage *Retning* i en *Bue*, følgende *Blautakvislen*, mod SØ. til *Soleyjarhøvede*.

Fra *Nauthagi* til *Soleyjarhøvede* 2 Timer.

Nu fortsættes *Vejen* mod *Syd* langs *Tjorsaa* som før beskrevet. Man kan imidlertid ogsaa ride fra *Nauthagi* direkte mod *Syd* til *Dalsaa* over det flade *Plateau*, hvor *Vejen* i godt *Vejr* er let at finde. Det skal i øvrigt bemærkes, at man fra *St. Arnarfell* til *Soleyjarhøvede* ogsaa under gode *Forhold*, naar *Elvene* ikke er opsvulmede, kan gaa direkte i

3—4 Timer, men der er næppe vundet stort ved at vove Forsøget, hellere maa man ride den lidt længere og sikrere Vej om ad Nauthagi.

Endelig skal anføres, at man, saavel fra Nauthagi som fra Soleyjarhøfde, kan ride til Kjællingefjældene i nogle Timer.

Fra Soleyjarhøfde til det ikke videre gode Græssted ved Áskarðsá midt paa Nordsiden af Kjællingefjældene er der næppe mere end 5 Timers Ridt. Man tager Retning mellem Kjællingefjældene og Hovsjøklen. Fra Áskarðsá til Gránanes paa Kjølvejen er der 3 Timer.

E. Siderute til Jökeldalen

(= *Nýidalur*) i *Tungnafells Jökull*.

Har man ikke benyttet det daarlige Græssted ved Kidagil, bliver Afstanden, man har at ride i en Dag mellem Græsningsstederne Innri Mosar i *Mjofidalur* og *Eyvindarkofaver*, temmelig stor, hvis f. Eks. Pakhestene ere tungt læssede. Der kan da blive Tale om at afkorte Dagsrejsen ved at gøre en Afstikker paa et Par Timer i Øst til *Jökuldal* (= *Nýidalur*) i *Tungnafellsjökls* Sydende, hvor der er Græssted. Man bøjer da enten, kommende fra Nord, af i SØ, naar man har passeret *Fjordungsvatn* og holder Retning paa *Tungnafellsjökls* Sydende, eller man venter, i taaget Vejr, til man har naaet *Fjordungakvisl* og følger denne. Kommer man fra Syd, bøjer man af et Stykke Syd for *Fjordungakvislen*.

Mjofidalur-Jökuldal 9½ a 10 Timer, *Jökuldal-Eyvindarkofaver* 5 Timer, endelig kan man gaa fra *Jökuldal* direkte til *Store Arnarfell* i 6 á 7 Timer.

Alle de opgivne Timeantal er beregnede paa nogenlunde jævnt Ridt; kan man imidlertid sætte Fart paa, har gode Heste og ikke for mange Pakheste, kan Tiden forkortes betydeligt. Til Eksempel skal anføres det Antal Timer 6 Altingsmænd brugte, da de i indeværende Sommer ved meget forceret Ridt gik til Reykjavik fra Søndre Tingø Syssel.

Myri — Mosar	2½	Timer.
Mosar — Kidagil	1½	—
Kidagil — St. Arnarfell	9¼	—
St. Arnarfell — Nauthagi	2	—
Nauthagi — Dalsaa	5¼	—
Dalsaa — Skumstungur	4	—
Skumstungur — Skridufell	2	—

Heri er ikke beregnet Ophold paa Endestationerne.

De gik den 18. Juli Kl. 1½ Em. fra Myri og kom d. 20de Kl. 8 Aften til Skridufell. De havde saaledes redet i 54½ Time fra beboet Sted til beboet Sted, en Præstation, der viser, at de har haft ypperlige Heste og selv været udholdende Ryttere. Et endnu hurtigere Ridt har imidlertid Jon Oddson gjort fra Syd. Han brugte ikke mere end 36 Timer, men da hvilede han ogsaa kun meget lidt. 1. Gang dette skete var ved Kisaa i 5 Timer om Dagen; 2. Gang ved *Eyvindarkofaver*, hvor han vilde overnatte, men da hans 3 Heste blev skræmte af Svanerne og derfor vilde løbe bort, fortsatte han efter kun 3 Timers Hvil. Siden hvilede han lidt ved Kidagil; Ridtet foretoges den 7.—8. September 1897, da han gik hjem, efter at have fulgt mig over Sanden.

F. Fra Sprengisandur til Øfjordsdalen.

Vil man gaa direkte til Øfjordsdalens Inderste fra Sprengisandur, sker det bedst fra et Sted, der ligger c. 1½ Times Ridt S for *Fjordungsvatn*.

Vejen gaar i en Bue først i NV. til *Laugafell*, derpaa til *Østre Pollar* og derfra i Nord NNØ. til *Ullarvötn* og i Ø. ned i Dalen.

Man stiler lige imod *Laugafell*, der ses som en isoleret rundtoppet Spids et godt Stykke Nord for *Hovsjøklen*.

Man passerer *Bergvatnskvisl* (= *Bergkvisl*) og stiger opad med denne paa højre Haand.

Efter at man har sluppet denne, er der 10 Minutters Ridt over *Vandskellet*, til man træffer paa *Tilløbene* til *Laugakvisl*, en af *Kilderne* til østre *Jökelsaa*. Man rider nu hen med dennes højre Bred, idet man lader *Laugafell* ligge t. V. og *Bakken Laugalda* t. H. Ved Foden af *Laugalda* Vestende træffes de varme *Kilder* (*Laugar*) ved et *Tilløb* til *Laugakvisl*, som kommer Nord om *Laugalda*.

Her er et taaleligt Græssted.

Fra Sprengisandsvejen til Laugafell 3½—4 Timer.

Fra Jökeldal til Laugafell 6½—7 Timer.

Fra St. Arnarfell over Tjorsaakvislerne i NØ. og ad de omtalte Ruter til Laugafell 9—10 Timer.

Fra Laugafell rider man over stenet *Terræn* i NV. passerende en mindre *Elv* til *Østre Pollar* — ikke langt fra østre *Jökulsaa* — i 1½ Time. Her er der godt Græs. Stedet findes, naar man ikke holder for nordlig. Iøvrigt er der ingen Retningspunkter paa denne Rute. I taaget Vejr maa man helst følge *Bi-Elven* til *Laugakvisl*, denne til *Jökulsaa* og derfra videre til *Østre-Pollar*. Her er man paa den saakaldte *Vatnahjallavegur*, som fra *Kjølvejen* gaar direkte til *Bjærget Vatnahjalli* ved *Øfjordsdalens* Inderste. Det er en ret vanskelig Vej opfyldt af Sten især paa den sidste Del af Ruten.

Fra *Østre Pollar* stiger man i NNØ. op ad det med lutter Sten bedækkede *Terræn*, til *Ullarvötn* 3 Smaasøer i øde Omgivelser Vest for *Vatnahjalli*, et stærkt markeret Fjeld paa *Randen* af *Øfjordsdalen*, og efter hvilket Vejen har Navn. Man træffer *Søernes* Sydende, bøjer langs Østsiden af dem i nordlig Retning med *Hjallahnukur*, en isoleret Top paa højre Haand, til man naar *Randen* af *Øfjordsdalen*. Paa den sidste Strækning er der gamle *Varder*, som dog ikke altid staar paa de bedste Steder.

Man stiger ned i Dalen ad en besværlig Passage, rider i Nord til *Gaarden Tjarnir*, der ligger inderst paa *Østre Side* af *Elven*.

Vest for og lidt sydligere ligger en *Husmandsplads*.

Østre-Pollar — Ullarvötn	2	Timer.
Ullarvötn — <i>Randen</i> af Dalen	1½	—
<i>Randen</i> af Dalen — <i>Bunden</i> af samme	½	—
Derfra til <i>Tjarnir</i>	½	—
<i>Eystri-Pollar</i> — <i>Tjarnir</i>	4½	—
<i>Tjarnir</i> — <i>Akureyri</i>	8—10	—

Endnu skal bemærkes, at der fra *Øfjordsdalen* til *Laugafell* kan rides gennem *Solvadal* og *Tormodstaadal* op paa *Højfjældet*. I selve Dalene er Vejen imidlertid meget besværlig; derimod skal den ikke være saa ilde, naar man

først har naaet Højfjældets Plateau, hvor der efter Sigende findes enkelte Varder. Navnlig er Opstigningen ikke saa stejl og slem som fra Tjarnir.

Iøvrigt vil det ikke ved Betragtningen af Krokiet være vanskeligt at finde sig til Rette og kombinere sin Rejserute i det Indre. Paa intet Punkt behøver

man at anvende mere end 8—10 Timer mellem Græstøderne. Islands Indre ved Jøklerne og Sprengisandur er langt fra saa frygtelig en Passage som tidligere antaget. Den er endog forholdsvis bekvem og vil yderligere blive det, naar den nu bliver ordentlig afmærket med Varder.

Interglaciale Aflejringer i Danmark og Nordtyskland.

Ved Mag. sc. N. Hartz.

I et Referat af *G. de Geer's* Fremstilling¹⁾ af Skandinaviens geografiske Udvikling efter Istiden¹⁾ strejfedes ogsaa Spørgsmaalet om Interglacialtider. Der som det har været vanskeligt for mange Ikke-Geologer at forsone sig med Tanken om, at der mellem Nord-europas varme, tropiske eller subtropiske Tertiærtid og tempererede Nutid har været indskudt en langvarig Periode, da Nord- og Mellemeuropa dækkedes af uhyre Ismasser, saa ligger den Tanke naturligvis endnu fjærnere, ja, synes ved første Øjekast rent absurd, at Istiden har været spaltet i flere, vel adskilte Afsnit, og at der mellem de store Nedisnings-Maxima i Nordeuropa har været Perioder af lang Varighed med et tempereret Klima omtrent som Nutidens og med et rigt Dyre- og Planteliv. De senere Aars ivrige Arbejde med Nordeuropas Glacialdannelser har imidlertid formentlig godtgjort, at saadanne Interglacialtider maa have eksisteret, og de efterfølgende Bemærkninger skulle skildre nogle af de vigtigere interglaciale Lag i Danmark og Nordtyskland samt give et Indtryk af de Forhold, der have været bestemmende for Antagelsen af flere Istider.

Weber har²⁾ givet en god og udtømmende Definition af, hvad der bør forstås ved et interglacialt Lag: „Et planteførende Lag er interglacialt, naar det over- og underlejres af Glacialdannelser, ligegyldig om disse ere Bundmoræne, Endemoræne eller fluvio-glaciale Dannelser, *forudsat*, at Planterne i vedkommende Lag (i hvert Fald udenfor Nedisnings-Centrene) ikke angive et stadigt, glacialt Klima og have voxet paa Stedet eller dog i Nærheden og *forudsat*, at de

overliggende Glacialdannelser ikke senere, sekundært (ved Nedskridning, Udvaskning o. s. v.) ere førte ned paa de planteførende Lag.“ *Mutatis mutandis* gjælder denne Definition ogsaa for Ferskvands-Aflejringer, der kun indeholde Mollusker eller andre Dyr, og for marine Aflejringer.

Torell og efter ham flere andre Forskere forklarede det i Nordeuropa almindelige Fænomen, at der ligger to eller flere Bundmoræner over hverandre, adskilte ved lagdelte Dannelser (Grus, Sand eller Ler) som beroende paa større Oscillationer af Isranden; men allerede i 1879 udtalte *Helland*, at Nordtyskland maatte have været nediset to Gange, da de tyske Geologer almindelig antog to Bundmoræner, og samme Aar mente *Penck* at maatte fastslaa tre Istider med to mellem-liggende Interglacialtider. Denne Tredeling af Istiden synes at have faaet de fleste Tilhængere blandt Nordtysklands Glacialgeologer.

For Danmarks Vedkommende antager *V. Madsen* tre store Nedisnings-Maxima; „under de to første af disse dækkede Isen hele Danmark, under det sidste omtrent Halvdelen; mellem de tre Maxima laa der to udprægede Minima, under hvilke hele Danmark var isfrit.“³⁾

Danmark.

Cyprinaleret. Den først kjendte interglaciale Dannelse i Danmark er *Cyprinaleret*, der optræder paa Langeland (i Ristinge Klint) og paa Ærø (samt paa Als og i Angel). Det omtaltes først af *Forchhammer*²⁾, der meddeler, at han i Rullestensformationen paa de

¹⁾ Geografisk Tidsskrift. 15. Aarg., 1. H.

²⁾ Zur Kritik interglacialer Pflanzenablagerungen, Abh. d. Naturw. Ver. zu Bremen, 1896.

¹⁾ Om Inddelingen af de danske Kwartærdannelser, Medd. fra Dansk geolog. Forening. Nr. 5. 1899.

²⁾ Overs. Kgl. Danske Vid. Selsk. Forh. 1842.