

Hildesløff 1392, synes at svare det tyske Hillersleben, der angives forhen at være skrevet Hildesleve, og det foran nævnte, nu ikke paaviseligt Sted i England, der findes skrevet Hildanhléw 749, Hyldanhláwe 909, Hildahléw 955, Hildeshléw 955 og 979<sup>1)</sup>. At adskillige af de svenske Navne ligne de danske, er ikke paafaldende, mere derimod, at Ligheden med danske Navne ogsaa udstrækker sig til adskillige andre end de foran nævnte tyske (saaledes Haszleben, Ingersleben, Wollersleben, Siegersleben o. m. fl.) og til nogle engelske (saaledes Winslow, skrevet Uuineshláu 792<sup>2)</sup>, der svarer til det danske Vinderslev, skrevet Winslef 1416, Vindersløff 1445, Vindesløff 1473, hvorimod det svenske Vinslöf synes skrevet Wikingslöf 1393<sup>3)</sup>, endvidere Hounslow, Winterslow og det nu ikke paaviselige Sted, hvis Navn skreves Wintreshléw 940<sup>4)</sup>, o. fl.).

At Stednavnsklassen Lev oprindelig hører hjemme i Danmark og Sverig og derfra er bragt til Tyskland, har den tyske Forfatter W. Seelmann søgt at godtgøre<sup>5)</sup>. Ifølge hans Undersøgelser skulde en Udvandring af Folkestammer være foregaaet til de thüringske Egne i Tiden mellem det 2. og 5. Aarhundrede, særlig fra Danmark og det sydlige Sverig. Han mener, at kunne paavise, at Strøget mellem Harzen og Havel blev affolket ved Bortdragen af Svever fra samme i det 2. Aarhundrede, og at det derefter atter blev befolket dels af en Folkestamme fra Øst, som bosatte

sig i Egnene omkring den nedre Oder, og dels af Folkestammer, der kom fra Norden og bosatte sig i Meklenburg, mellem Oder og Elben og paa Elbens venstre Bred mellem Harzen og Thüringerwald. De sidstnævnte formenes at have hørt til det thüringske Rige indtil 531, da dette forstyrredes af Franker i Forbindelse med Sachser, hvilke sidste derved kom i Besiddelse af Landet Nord for Unstrut, medens de fordrevne Folkefærd mest søgte Tilhold i de da endnu hovedsagelig ubeboede, skovrige Egne Syd for Floden og til Dels gik over Thüringerwald til Egnene henimod Main. Herved skulde Stednavnsklassen Lev være naaet frem ogsaa til hine Egne og er bleven beholdt der og Vest for Elben, uagtet senere et andet Folkefærd, Schwaber, bemægtigede sig Thüringen, medens den derimod Øst for Elben, som foran nævnt, næsten ganske blev udslettet ved slaviske Folkefærd Fremrykken.

Om der end maa tillægges Stednavnsklassen Lev en betydelig Alder, hvormed det stemmer, at den ikke er sjælden i Herredsbenævnelser i Nørre- og Sønderjylland, saa synes den i Danmark dog at have holdt sig længere eller at være kommen senere i Brug end Klasserne Hjem og Ing, idet der som Bestemmelsesord i Stednavnene af Klassen Lev findes forholdsvist oftere end i Navnene af hine Klasser Personnavne, der vare i Brug ved Kristendommens Indførelse her i Landet og ere kendte fra senere Tidens Skriftstykker og ikke, i det mindste herhjemme, synes at forekomme som Bestemmelsesord i Klasserne Hjem og Ing, saaledes f. Eks. Erik, Hialmær, Thorir, Thorgot (Trudh), Tryggi.

(Fortsættes.)

<sup>1)</sup> Kemble l. c.

<sup>2)</sup> Kemble l. c.

<sup>3)</sup> Falkman l. c.

<sup>4)</sup> Kemble l. c.

<sup>5)</sup> Seelmann l. c. 2 flg.

## Den anden danske Pamir-Expedition.

### Foreløbig Beretning om nogle Arbejder foretagne i Alitschurpamir.

Af O. Olufsen, Premierløjtnant i Hæren.

(Hermed et Kort.)

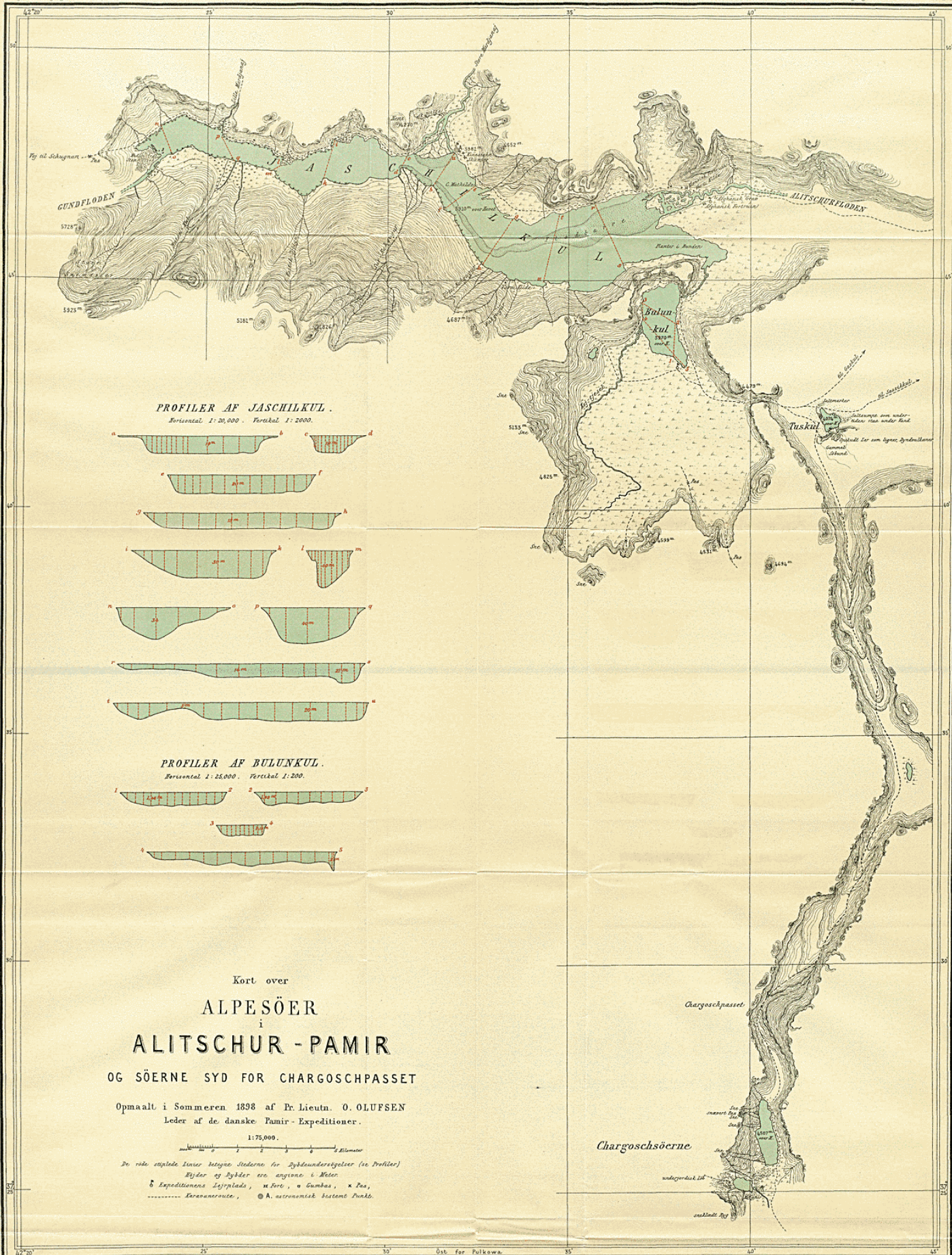
Da Midlerne til Bearbejdelsen af det paa de under min Ledelse udførte to danske Pamirexpeditioner endnu ikke ere til Stede, hvorfor en grundig affattet Afhandling ikke har været mulig, har jeg anset en lille, foreløbig Oversigt over nogle af vore Arbejder i Høj-Pamir for maaske at være af nogen Interesse.

Plantenavnene ere opgivne af Expeditionens Bo-

taniker, Cand. mag. O. Paulsen. Ved de topografiske Arbejder har Adjunkt A. Hjuler, Medlem af Expeditionen, medvirket.

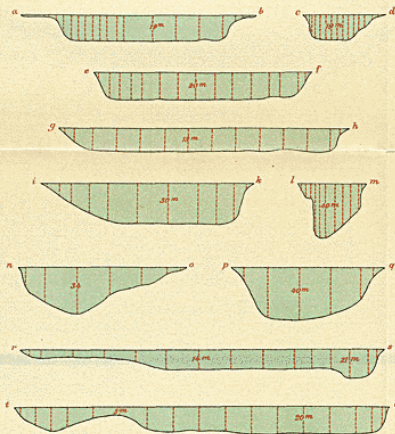
#### Jaschilkul.

Vor Hovedstation var beliggende i det vestligste af tre omtrent cirkelrunde Stensætninger, der ligge umiddelbart østfor Floden St.-Mardjanajs Udløb i



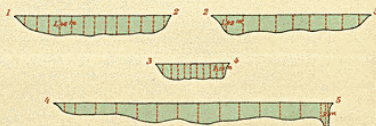
PROFILER AF JASCHILKUL.

Horisontal 1:20,000. Vertikal 1:2000.



PROFILER AF BULUNKUL.

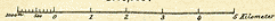
Horisontal 1:20,000. Vertikal 1:200.



Kort over  
**ALPESÖER**  
 i  
**ALITSCHUR - PAMIR**  
 OG SÖERNE SYD FOR CHARGOSCHPASSET

Opmaalt i Sommeren 1898 af Fr. Lieutn. O. OLUFSEN  
 Leder af de danske Pamir- Expeditioner.

1:75,000.



De røde stiplede Linier betegne Stedene for Lybdeundersøgelser (se Profiler)  
 Bjæder og Lybæder ere angivne i Meter.  
 Expeditionens Lejrplæds, u forte, u Gumbas, u Pas,  
 Karavaneroute, A astronomisk bestemt Punkt.

Jaschilkul, og som siges at stamme fra Kineserne. Midten af denne Stensætning maalte vi astronomisk til: N. Br.  $37^{\circ} 47' 50,9''$  (6 Obs.), Ø. Lgd. Grw.  $72^{\circ} 57' 33,0''$  (6 Obs.).

Til de astronomiske Observationer benyttedes en Pistor og Martins Reflexionseirkel samt en kunstig Kviksølvhorisont, som ved Marineministeriets Velvilje var stillet til Expeditionens Raadighed fra Søkartarkivet. Af Ure medførtes 3 Lommekronometre, hvis Stand og Gang jævnlig under Rejsen kontrolleredes paa Observatorier eller ved Urstandsobservationer,

meterstand er udtagen af *Kowalski*: „Recherches sur la réfraction astronomique. Kasan 1878“.

Til Bestemmelse af magnetisk Deklination benyttedes en Schmalkalder Busssole til Pejling af Solen, Tiden noteret ved 3 Kronometre — Azimuthen udtagen ved Hjælp af *John Thomas Tawsons* Tabeller. Af 8 Observationer fandtes Deklinationen ved St.-Mardjanaj at være  $5,0^{\circ}$  E.

Højden af Stationen ved Jaschilkul samt Vandfladens Højde ere maalte med et Hypsometer, som er leveret af *Casella* i London og prøvet sammesteds.



Jachilkul.

tagne paa Steder, hvis Bredde og Længde vare opgivne af den russiske Generalstab. Som Udgangspunkt for medfølgende Kort er benyttet Længde og Bredde af Punktet Schatschan  $38^{\circ} 08' 30,7''$  N. Br.  $43^{\circ} 37' 20''$  Ø. Lgd. for Pulkowa. Kortet strækker sig over Søerne Jaschilkul, Bulunkul, Tuskul og Søerne Syd for Chargosch-Passet.

Breddebestemmelserne ere foretagne ved at maale Højden af Polaris over kunstig Horisont og Længdebestemmelserne ved Maaling af Solen i Førstevortikalen Formiddag eller Eftermiddag. Refraktionens svarende til den observerede Barometer- og Thermo-

Stationens Højde af 5 Obs.: 3982 M., Søens Niveau af 5 Obs.: 3910 M.

Seen er opmaalt ved en Række af Basis'er, tagne i Forlængelse af hinanden paa Søens Nordside fra dens Øst- til Vestende med *Stampfer*-Instrument og Stadie. Fra disse Basis'er ere Afstandsmaalinger og Højdemaalinger udførte med Theodolit. Hvad Afstandsmaalinger med Theodolit angaar, har det kun været muligt i det vanskelige Bjærgterræn at tage Opstilling i 2 Punkter. Højdemaalingerne med Theodolit ere foretagne med den paa Stedet med Hypsometer maalte Højde som Grundlag.

Har man passeret det om Sommeren saa let overstigelige Pas Nesatasch (N. Br.  $37^{\circ} 53'$  og  $43^{\circ} 30'$ , Ø. Lgd. Pulkowa, 4205 M. Højde), kommer man ud paa den efter Pamir-Forhold brede Højsteppe Schatyrtasch. I Pamir stiller Forholdet sig altid saaledes, at man enten i Pashøjderne ser ud over et imponerende Bjærglandskab, hvor de vældige, nøgne Bjærgmasser ere kastede ind mellem hverandre i vild Uorden, eller man bevæger sig i dybe, snævre Dale, som begrænses af høje Skifer- og Grushobe; i begge Tilfælde har man en trykkende Følelse af sin egen Lidenhed, og i sidste Tilfælde af, at man kun kan se, hvad der foregaar i det snævert begrænsede Rum, der indelukkes af de nøgne, trodsige Bjærg. Det er, som man stadig vandrede under Jorden, og man er ikke fri for ved længere Ophold her at faa den samme Tanke ind i Hovedet, som Bjærgfolkene have, nemlig, at der paa den anden Side af de Bjærg, som begrænse deres Dal, maa være et lille Helvede, eller i alt Fald herske Forhold, som det ikke vilde være behageligt at komme i nærmere Berøring med.

Nedgangen fra Nesatasch er meget jævn og gaar næsten umærkelig over i Steppen Schatyrtasch, der gennemløbes af Alitschurfoden. Under Nedstigningen passerer man et Tæppe af lave, blomstrende Planter, der med deres mange Farver tiltrække de summende Insekter. De pudsig, gule Murmeldyr, der blive saa store som en lille Ræv, findes i talløse Masser her og havde i Juli Maaned, da vi passerede, spist sig saa fede, at de, skjønt de ellers ved mindste Lyd forsvinde i deres Huler, blev roligt siddende og betragtede Karavanen, der snor sig i Skridtgang ad den af Normaderne tiltraadte Sti. Nedenfor Passet møde vi Floden Alitschur, hvis Hovedkildedeflod Utschkol kommer fra det saakaldte Store-Pamir Nord for Søen Sor-kul og som tillige modtager Tilløb fra Alitschurbjærgene Nordvest for Nesatasch og fra Bash-Gumbes. Nesatasch skal efter Kirgisernes Sigende betyde Stenspyd, naisa = Spyd og tasch = Sten; Basch-gumbes = Hovedgumbes, maaske opkaldt efter den store Gumbes, Gravmålet for Abdullah Khan, som ligger ved Indgangen til Passet.

Alitschur er her ved sit Udspring ret ubetydelig, en flad Steppeflod, som flyder paa et stenet Leje, og som man med Lethed kan vade over. Paa sit mellemste Løb deler den sig i flere Arme, hvis Bredder og mellemliggende Terræn er sumpet, bevoxet med Græstuer og opfyldt med Huller, som gjøre Riddet her ret farligt. Her normadisere mange Kirgisere, hvis vigtigste Dyr, Yakoxen, den saakaldte

Kutas, befinder sig udmærket i det sumpede Terræn. Omkring imellem Flodarmene huse talrige Gæs, Ænder og Bekkasiner, der her bygge i Græstuerne. Efter at Alitschur har faaet sine Tilløb fra Syd, har den navnlig i Foraartiden en ret betydelig Strøm og fører en betydelig Vandmasse. Ca. 25 Km. Øst for Jaschikul bestaar den kun af én Arm, der paa sine Steder er ca. 15 M. bred og saa dyb, at den i Foraartiden ikke kan passeres. Dens mellemste Løb er ret roligt og jævnt, og først ca. 15 Kilometer fra Indløbet i Jaschikul flyder den som en brusende Strøm over et Kaos af Sten gennem et vildt, romantisk Bjærglandskab, hvor den knap kan finde Plads til at kile sig igjennem. Tæt ved dens Udlob i Jaschikul ere dens Bredder bevoxede pletvis med 1 Fod høje Tamarisker og Pile, og i selve Udlobet deler den sig i mange Arme, omgivne af sumpede Enge, der stadig oplives af de pibende Stemmer fra Myriader af Bekkasiner, Tredækkere og Rødben.

Schatyrtasch har ved Foden af Nesatasch en Højde af 4088 M. (maalt af mig paa min Expedition 1896—97) over Havet og Søens Niveau er 3910, hvilket giver et Fald af 178 M. paa en Strækning maalt i lige Linie til 65 Km. Steppen Schatyrtasch begrænses mod Nord af Alitschurkjæden, mod Syd af Store-Pamir, hvis Toppe stige til 6000 M. og staa med stejle Forbjærgene ned til Steppen. De ere dog ikke stejle i den Forstand, som man tænker sig Granitklipper, der kunne staa som en Mur ned til Dalen. Bjærgene bestaa her af løse Masser, som stadig forvitte, rulle ned, jævne Stejlhederne ud og gjøre, at de i de ældste Tider ubestigelige Toppe nu kunne naas. Steppen har ved Alitschurfodens mellemste Løb en Bredde af indtil 7—8 Kilometer og er opstaaet ved, at de fra Bjærgene nedrullede Masser have fyldt den før saa dybe Dal ud. Vinden har ført Masser af Støv med sig, og den tidligere sikkert uhyre store Sprække i Jordskorpen er lidt efter lidt forvandlet til en Højsteppe.

At Steppen er dannet paa denne Maade, ses yderligere af, at der midt paa dens Østende rager en spids Top umotiveret op af Sandet. Den bestaar af saa haarde Stenmasser, at den har kunnet trodse Tidens Tand og stikker op af Steppen som Taarnet i en tilsandet By.

Udseendet af disse Højstepper i Øst-Pamir have givet Anledning til, at man i tidligere Tid altid beskrev Pamir som et Plateau, hvorover der hævede sig lave Kjæder. Pamir er intet Plateau, men et indviklet Kaos af Hævninger i Jordskorpen, der før have været gennemfurede af vilde, dybe Dale.

De østlige Dale, der nu ere sandede til, have utvivlsomt set ud som nu i Vest-Pamir. De have været snævre og dybe, saa dybe, at der har kunnet voxe Træer og maaske drives Agerbrug paa samme Maade som i Vest-Pamirs, Schugnans, Roschans etc. Dale. Dette Forhold tyder paa, at Øst-Pamir, hvis tilsandede Dale næsten alle ligge over Trægrænsen, er betydelig ældre end Vest-Pamir, og det giver paa en Maade de gamle iranske Sagn en Berettigelse, naar de sige, at Pamir (Hara hersati), hvorpaa Floderne Sir Darja (Rangha) og Amu Darja (Arvi Sura anahita) udspringe, tidligere har bestaaet af herlige frugtbare Dale, der vare befolkede af lutter lykkelige Mennesker. Ja, Avestaen henlægger endog Paradiset til denne Egn. I Tidens Løb tog Menneskenes Ondskab til, hvorefter Sand- og Snestorme ødelagde Eden. Meget taler for, at man dybt under de nuværende fattige Højstepper vilde kunne finde en lignende Kultur som nu i Vest-Pamirs Dale.

Steppen Schatyrtasch er, naar undtages Eng- og Sumpstrækningerne ved Floden, kun sparsomt bevoxet med Græstuer og enkelte blomstrende Planter. Klimatet er raat og barskt med stærk Blæst hele Aaret igjennem, og vi ere flere Gange i Juli Maaned blevne overfaldne af stærke Snestorme, saa tætte, at man næppe kunde se en Haand for sig. Forbjærgene ere furede af talrige Render, hvor Gletscher- og Snevandet flyder ned, førende Mængder af Grus med sig ud over Steppen. Ved Bredderne af disse Render findes sparsomt Græs selv i meget store Højder. Her komme de store pamirske Faar, *Ovis Poli* (opkaldte efter den berømte venetianske Rejsende Marco Polo, som i det 13. Aarhundrede skal have passeret Pamir) og *Kyjik'en*, for at græsse. *Ovis Poli* bliver saa stor som en lille norsk Hest og har store snoede Horn som en Vædder. *Kyjik'en* har tilbagebøjede Horn og er noget mindre. De ere overordentlig sky, lette tilbens og vanskelige at komme paa Skud. Begge Dyr have en tyk Pels af lys, graabrun Farve. Vi skød flere Exemplarer. De jages af Kirgiserne, som bruge Pelsen og spise Kjødet, der har en for os ubehagelig sødlig Smag. De færdes altid i Flokke paa 10—12 Stykker og ere meget talrige her.

Passagerne langs Alitschurflodens øvre og mellemste Løb paa Steppen frembyde ingen særlige Vanskeligheder om Sommeren, naar undtages Vadestedet over Bifloden Bashgumbes paa Sydbredden, der ikke kan passeres om Foraaret i Snemeltningens Tid (Maj og Juni) før højere oppe ad Bifloden. Ved Bashgumbes Udløb i Alitschur ligger en stor Gumbas (Gravmæle),

der fører Navnet Abdullah-Khan Mazar. Mazar betyder Grav, og Bygningen, der er et stort firkantet Kapel, bygget af Ler, krones foroven af en Kuppel og har paa Siderne spidsbuede Nischer, der endnu staa ret vel bevarede. Omkring Gumbasen ligge Samlinger af Kirgisergrave, som vi senere skulle komme tilbage til.

Et morsomt Fænomen er man om Sommeren altid sikker paa her paa Steppen; det er de mange Sandhvirvler, Sandhoser, der som Proptrækkere sno sig op af Steppen ofte til en betydelig Højde, fare hen over Dalen, parallele med sig selv, forsvinde og atter opstaa i det Uendelige.

Forbjærgene, der begrænse Steppen, have mest Karakter af høje, afrundede Bakker, vige paa ca. 43° Ø. Lgd. Pulkowa paa Sydbredden stærkt mod Syd, og her findes nu en ca. 80 Kilometer i Omkreds stor Terrænstrækning, som paa det nyeste russiske Kort over Pamir (1892—93 og rettet 1898) er tegnet som Mosestrækning, hvilket er aldeles uforstaaeligt og misvisende.

Terrænet er en øde, haard, dels leret, dels stenet og sandet Strækning, hvorover hæver sig enkelte smaa Bakker, og paa dets Vestende en enkelt, isoleret, betydelig Bjærgtop, Tjubé uték, hvis Fod er sandet til ligesom Toppen Schatyrtasch, hvorefter Steppen har sit Navn. Der findes ikke Spor af mose- eller engagtigt Terræn, og Bjærgene Vest herfor ere fejlagtigt indlagte. Terrænet har her et mærkeligt Udseende, nøgent og bart. Sydøst for Tjubé uték ligge Søerne Sassikkul (Stinksøen) og Gaskul (Gaasesøen), Tuskul (Saltøen) og Tjukkukul (Hulsøen). Sassik = Stank, Tus = Salt og Tjukkukul = Hul ere kirgisiske Ord, der betyde det samme paa Sartisk, hvorimod Gas = Gaas er Persisk. Der findes overhovedet mange persiske Stednavne her i Pamir, som vel stamme fra Avestafolkens Indvandring til de beboede Dale. Kul betyder Sø og bruges ogsaa om et Sted, hvor der har været Sø tidligere. Hvorfor det paa alle Kort og i Beskrivelser staves Kul, ved jeg ikke, men alle Kirgisere, der jo tale en Dialekt, der ikke er saa fjærr fra Osmannisk-Tyrkisk, udtale Ordet tydeligt Køl, hvilket er i Overensstemmelse med, at alle G'er i Osmannisk-Tyrkisk her i Centralasien blive til K'er; Køl hedder paa Osmannisk-Tyrkisk Gøl.

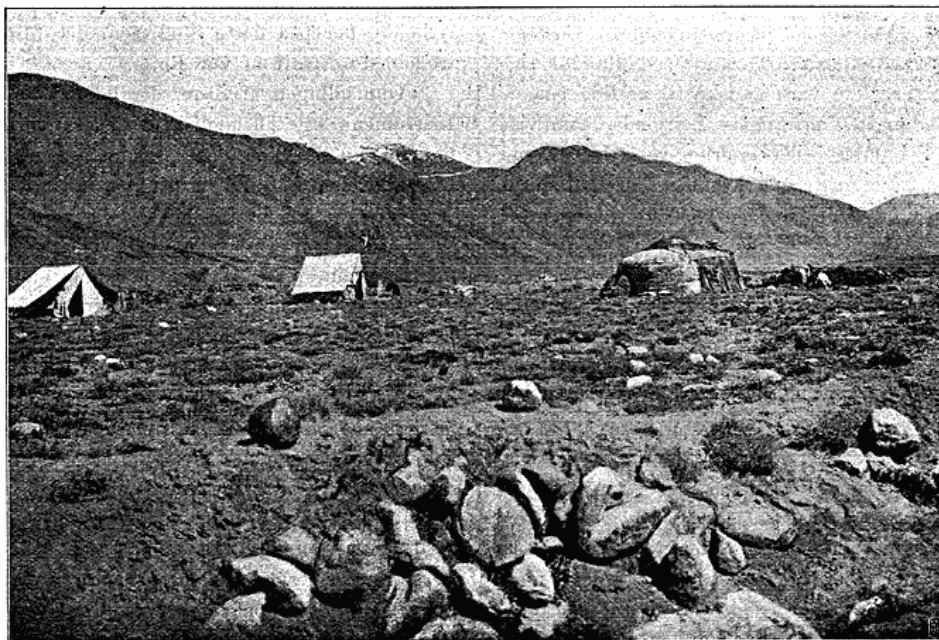
Alle Søerne have mærkt, blaat Vand, ere alle saltholdige og omgivne af Saltmarker; de kunne for den Sags Skyld gjerne alle kaldes Stinksøer, da en modbydelig Lugt staaar op fra dem, fremkaldt af forraadnede Plantedele, blandede med Saltet fra Bred-

derne. Jeg har paa begge mine Expeditioner i Pamir under mit Ophold her haft Feber, hvad der vel er en Følge af de af Mikroorganismer opfyldte Saltmarker. Sassikkul er den største; den har en Omkreds af ca. 10 Km.; derefter kommer Gaskul med ca. 5 Km.; de andre ere endnu mindre.

Den stikkende Sol fra en skyfri Himmel giver dette Terræn et højest mystisk og overnaturligt Udseende. De mørke, blaa Vandflader træde skarpt frem mellem Saltmarkerne; Saltet paa Bredderne glimrer i Solen som Diamanter. Den lysgule Tone paa Bjergskraaningerne, paa Toppene isprængt med Sne, giver

Der har utvivlsomt staaet en meget stor Sø her i tidligere Dage, som har bredet sig over det hele Terræn, og hvoraf de nuværende ere smaa Rester.

Følge vi Alitschur videre mod Vest, bryder den 15 Km. fra sit Udløb i Jaschikkul igjennem en snæver Slugt i Bjærgene; den har her et rivende Løb, og Stierne paa dens Sider ere smalle og følge paa flere Steder langs farlige Afgrunde. Bjærgterrænet er her meget indviklet. Alt er som kastet hulter til bulter af Kæmpehaand. Snart staa Konglomeratskrænterne lodret ned til Dalen, snart naa de nedrullede Skiferdynger indtil Stien, snart sænker en græsgroet Skraa-



Expeditionens Lejr ved Jaschikkul.

Eggen et egent infernalsk Præg, som ikke forbedres ved dens Mangel paa Planteliv, Mennesker og Dyr. Helt uddød er Egnen dog ikke. Man ser enkelte Gæs, Ænder og Bekkasiner ved Bredderne. Et enkelt Græsstraa findes ved Søernes Bredder, og ved Sassikkul er der just saa meget Græs, at den russiske Relaispost, som er en Kirgiser, der bor her i sit lille Filttelt, kan faa lidt Foder til sin Hest og et Par Oxer. Søen Sassikkul modtager Tilløb fra 2 smaa Bifloder, som komme fra Syd, og hvoraf den ene om Sommeren er udtørret, medens den anden kun fører ubetydeligt Vand. De andre Søer ere uden synligt Tilløb og ville vel i Tidens Løb alle ganske fordampe.

ning sig blødt til Floden. Intet formaar at give en Egn saa fantastisk et Udseende som Konglomerat, naar undtages Centralasiens Løsformationer. Vandet har dannet naturlige Huler i dem, og ofte ses Spidsler og Søjler rage op, idet de mellemliggende Dale ere skyllede bort. Ikke sjældent ligger en mægtig Klippeblok balancerende paa Toppen af Søjlen ovenover En, et alt andet end hyggeligt Syn, da Øjeblikket, hvor Underlaget brister, jo maa komme. Konglomeratskrænterne med deres mange Huler, Nischer og Søjler ligne gamle Borgruiner og Befæstningsanlæg.

Før Alitschurs Udløb i Jaschikkul modtager den to smaa, ret ubetydelige Tilløb fra Nord, nemlig Bi-

floderne Bakmaldjilga\*) og Kercentbulak\*\*), der flyde ud over Terrasser af Sten og Grus, som de føre med sig fra Bjærgene, og ende ude paa de sumpede Engstrækninger, der mod Øst omgive Jaschilkul.

Den 19. Juli 1898 opslog vi vor Lejr paa Nord-siden af Jaschilkul paa en Terrænafsats Øst for Floden Store-Mardjanaj. Paa Afsatsen laa 3 med Stenvolde indhegnede Pladser; Kirgiserne sigte, at de ere byggede af Kineserne.

I den vestligste af disse stillede vi vore to Telte og den kirgisiske Filtjurte, som vore Folk beboede og som tjente til Køkken. Vi udbedrede den gamle Skanse lidt, saa der blev Læ for den stadige Vestenvind og forevrigt ogsaa af Hensyn til Muligheden for et Angreb fra Nomaderne, da Forholdene i Centralasien efter det i Andisjan i Turkestan stedfundne Oprør mod Russerne ikke vare ganske til at lide paa.

Vi havde her den prægtigste Lejrplads, som vist kan opdrives i Pamir. Terrasserne vare bedækkede med et Tæppe af blomstrende Planter, om hvilke Insekterne summede. Umiddelbart Vest for Lejren flød St.-Mardjanaj, hvorfra vi fik Drikkevand til Mennesker og Dyr. Der var Græs nok paa dens Bredder til vore Heste. Her nomadiserede en Kirgiserfamilje efter Ordre fra Chefen for Pamirtropperne, Kaptajn *Kivekas*, for at skaffe os Slagtekvæg. Den havde en lille Hjord af Yakoxer, Faar og Geder.

Brændsel var her nok af, ikke i Form af Træ, men i Planterne *Eurotia ceratoides* C. A. M., *Artemisia* og andre. Den trægtige Rod og store, tørre Krone giver et meget godt Brændsel; uden det vilde Kirgiserne, som normadisere her Sommer og Vinter, heller ikke kunne existere. De bryde Planterne op med en lille Stok, som de stikke ned ved Planternes Rod, banke Jorden af og slæbe dem sammen i store Bunker. De brænde, naar de ere tørre, hvad de hurtigt blive i disse Egnes intensive Tørke og Sol, med en behagelig og lysende Flamme og næsten uden Røg; dette sidste passer Kirgiserne godt, da de have deres Ildsteder midt i Teltene.

Nedenfor vor Afsats mod Syd have vi Jaschilkul (den gule Sø), Kirgisernes hemmelighedsfulde Sø, befolket med Havmænd, Havheste og Søkameler af imponerende Størrelse, som det ikke var uden Fare at komme Berøring med.

Jaschilkul var fuld af Fisk, som vi havde let ved at fange til vore Maaltider. Klimaet her er sjældent friskt og sikkert uden Spor af Infektion. Expeditionens

\*) djilga = Slugt; \*\*) bulak = Kilde.

Medlemmer blussede ogsaa af Sundhed. Vi mærkede intet til Bjærgsyge, som man ellers vanskeligt slipper for ved længere Ophold i større Højder og som ytrer sig ganske som Søsyege. Hver Morgen, naar vi stod op, mødte os det samme prægtige Naturskuespil: Søens gulblaa, blanke Flade belyst af en straalende Sol, rammet ind af vældige Bjærgmasser, hvis Toppe fik et vidunderligt grønblaat Skjær ved Sollysets Brydning imod Gletschernes Flader. Alt her var uforstyrret fredeligt. Ingen fremmede Mennesker forstyrrede Tilværelsen for os. Stilheden ved Søens og Flodens Bredder blev ikke brudt af andre levende Væsener end de Fugle, som udgjorde Egnens mest karakteristiske Befolkning. Vi ville altid mindes vort Arbejde her paa dette Sted som det fornøjeligste og fredeligste Afsnit af vor Rejse.

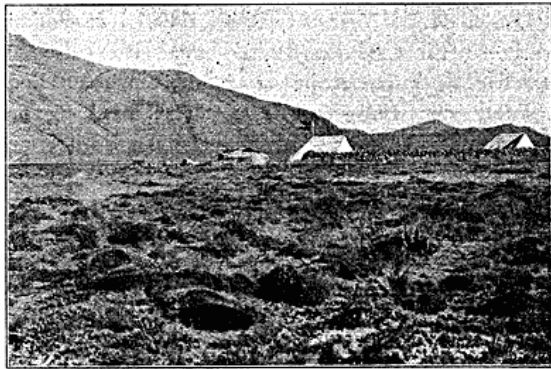
Opmaalingen af Søen, der udførtes med Stampfer Instrument og Theodolit, det astronomiske Arbejde, magnetiske Deklinationsbestemmelser, meteorologiske Observationer 3 Gange daglig, heri indbefattet Jordtemperaturen i 4 forskellige Dybder, samt Lodning paa Søen fra vor transportable Sejdugsbaad ved Hjælp af vor lille, automatiske Loddemaskine med 300 Meter Traad og Højdemaalinger med Hypsometer — besørgede jeg med Assistance af Adjunkt *A. Hjuler*; Cand. mag. *O. Paulsen* paatog sig det zoologiske og botaniske Arbejde. Til Havneplads for vor Baad benyttede vi en lille Bugt mellem to fremspringende Pynter nedenfor vor Lejr. Tiden deltes mellem Arbejde paa Land og Sø, eftersom Vejret tillod det. I stille Vejr kunde Baaden vel bære Vægten af 5 Mand; men Søen gik ofte saa højt, at det blev umuligt at gaa ud. For ikke at risikere Forstyrrelser i vore Malearbejder ved at faa Baaden hugget i Stykker paa de mange blinde Skjær ved Søens Bredder sendte jeg Bud til Provinsen Shugnan, umiddelbart Vest for os ved Gundfloden, efter et Par af de saakaldte Gupsarer\*), oppustede Ulve- eller Gede-huder, som bruges til at sætte over de rivende Bjærgfloder med. Vi medførte saa altid disse Gupsarer, dels som enventuelle Redningsbøjer, dels for i paa-kommende Tilfælde at kunne hale dem ind under Baaden for at bære den oppe, dersom den skulde lide Havari. Vi fik heldigvis ingen Brug for dem, da vor Baad, konstrueret af Kommandør *Bonnesen* og bygget paa Orlogsværftet, trods mange Gjenvordigheder, holdt sig tappert.

Fra Stationen ved St.-Mardjanaj, hvor vi opholdt

\*) Gupsar eller Gusar = Færge opgives ogsaa at betyde Færgested, f. Ex. ved Floden Amu Darja.

os indtil den 14. August, opmaales den største Del af Søen. Fra den 14. til den 19. August lejrede vi os ved Søens østlige Ende, hvor Resten af vore Arbejder her foretoges.

Søen har Retning omtrent fra Nordvest til Sydøst, en Længde af 25 Km. og en Omkreds af 60 Kilometer. Den største Bredde er kun  $3\frac{1}{2}$  Km. paa den østlige Del, medens den vestlige Ende snævrer betydeligt ind, saa at den ved Pkt. 1 kun er ca.  $\frac{1}{2}$  Km. bred. Den er overalt omgivet af høje Bjerge, der mod Øst bestaa af Skifer, om den vestlige Del af Gneissmasser. Disse tiltage stadig i Mægtighed mod Vest, medens de om den østlige Halvdel (den Del, der ligger Øst for St.-Mardjanaj) mest have blidere Former, ret jævne Skraaninger, og afrundede Toppe, hvorimellem ligge bølgeformede Dale. Bestigningen er her



Expeditionens Lejr i den kinesiske Skanse ved Floden Store-Mardjanaj.

ikke særlig vanskelig i Modsætning til Egnen om den vestlige Del af Søen, hvor — især paa Sydsiden — imponerende spidse Tinder rager op mellem et Kaos af Gletschere og Firnsne, mægtige Afgrunde, lodrette Klippevægge og rivende smaa Bjærgfloder, der i vildt Løb haste mellem store Sten ned til Søen. Paa Sydsiden af denne er Terrænet lettere passabelt end paa Nordsiden, idet Bjærgene her vige længere mod Syd og efterlade en bred Forstrand, der er delt i Afsatser opad Bjærgsiderne, som tyde paa, at Vandet tidligere har staaet betydeligt højere end nu. Floderne hindrer dog betydeligt Fremkommeligheden, skjønt Vandmassen i dem aldrig er større end, at man kan passere dem til Hest; thi de ere opfyldte af Klippestykker, og Bredderne ved Udlobene ere bevoxede med tæt Pilekrat. De mange dybe Nedskæringer i Afsatserne, de store Slutger med stejle Skrænter hindrer ogsaa Passagen, især om Vinteren, naar de fyldes med Sne.

Nomadens Vej har fra Arilds Tid gaaet langs Sydsiden af Søen til Provinsen Schugnan. Om Sommeren benytte Russerne den samme Vej — eller Rute —, thi om Veje i europæisk Forstand kan her selvfølgelig ikke være Tale, og naar jeg benytter Ordet Vej, skal dermed kun antydes, at Terrænet kan passeres af Karavane uden særlig trufne Foranstaltninger. Om Vinteren, der som Regel her begynder ca. 10. Oktober, undertiden tidligere, og varer til Slutningen af Maj, er Terrænet om Jaschikul kun undtagelsesvis passabelt, og Vejen fra Schugnan mod Øst lægges da over de sydlige Passer langs Bifloden til Gund Togus bulak („9 Kilder“) over Koj-djesek („Faarestien“) og Chod-scha Nasar, hvilke som Regel dog ogsaa en Del af Vinteren ere impassable.

Paa Nordsiden af Søen strækker Bjærgenes Fod sig næsten overalt helt ud i Bredden. Saa snart man har passeret den engagtige Udvidelse, der findes omkring Alitschurs Indløb i Jaschikul og er kommen forbi Abdullah Khans Gumbas, gaar Bjærgskrænten lige ud til Vandet, og Passagen er paa ca. 1 Km. besværlig i de nedrullede Sten. Herfra og indtil Floden St.-Mardjanaj gaar Stien paa ret plane Terrasser bevoxede med fattig Steppevegetation, og kun umiddelbart før den lille Slette, hvorpaa vor Lejr stod ved St.-Mardjanaj, nødes man til en mindre Op- og Nedstigning gennem et lille Pas. Bjærgtoppene og de mellemliggende Dale have her en bølgeformet Karakter og bestaa mest af løse Masser, der have fyldt de tidligere dybe Dale ud, saa deres Bund nu ligger meget højt. Vi besteg flere af Bjærgtoppene i Nærheden af vor Station, hvilket ikke frembød anden Vanskelighed end den, som den tynde Luft foraarsagede. Skraaningerne vare vel stejle, men dog jævnedes ud af nedstyrtede Grusmasser, og kun paa den øverste Tinde ragede i Reglen en ruinagtig Skifermasse til Vejrs, som var mindre let bestigelig. Selv paa Toppe af 5000 M. Højde voxede endnu hist og her flere Slags Planter, næsten alle med stærkt farvede Blomster.

Paa Strækningen mellem Floderne Store- og Lille-Mardjanaj staa Gneisklipperne under en Vinkel af ca.  $40^{\circ}$  ned til Søen, og Passagen er her i høj Grad vanskelig. Dog hjælper det ogsaa her, at de nedstyrtede Stenmasser i Form af store Skjærver dække Skrænterne.

De smaa Heste klavre omkring i disse Stenmasser med umaadelig Sikkerhed; undertiden glider hele Skraaningen med Hest og Rytter nedad, uden at det generer dem. Paa Toppen af Skrænterne hænge kolossale Stenmasser truende ud, og det var umuligt at frigjøre sig



for Tanken om, at disse Jætter hvert Øjeblik kunde styrte ned og begrave alt under sig.

Klimaet i Pamir foraarsager dette umaadelige Udjævningsarbejde. Den bratte Overgang fra en stikkende Sol, som om Dagen opvarmer Stenmasserne, saa man næppe kan røre ved dem, til en isnende Kulde, saa snart Solen er bag Bjærgtoppene, skjørner Klipperne, saa de sprænges i Stykker. Man kan om Aftenen høre Knald af disse Sprængninger, der lyde som Gøværskud, der drøne i Bjærgene. Undertiden før man op fra sit Leje om Natten og greb til Karabinen. En Aften i det nordlige Pamir hørtes en saadan Kanonade, at jeg lod hele Mandskabet vække og bevæbne i den Tro, at Kirgiserne vare paa Spil. Tæt ved Floden Lille-Mardjanaj have Stenmasserne kunnet modstaa Klimaet og staa lodret ned til Søen, saa man kun kommer frem ved at klavre paa Hænder og Fødder og ved at benytte sig af Ujævnheder og Revner i Klipperne. Ved Kap Pkt. C er en stor Gneismasse styrtet ud i Søen og har dannet en Halvø, hvor Lagene ligge lodret, og som forbindes med Landet ved en smal Tange.

Vest for Lille-Mardjanaj staa Skrænterne atter med mindre Vinkel ned til Søen, men ere her til Gjengjæld opfyldte af store Klippeblokke, som det er vanskeligt at komme frem imellem. Ved Søens Vestende er et helt Bjærg styrtet ned i denne. Store Klippeblokke ligge i vildt Kaos og bedække et Areal af ca.  $1\frac{1}{2}$  □ Km. Stenene ere her, som iagttaget flere Steder i Pamir, overtrukne med en glimrende sort Farve. De se ud som oversmurt med Tjære. Umiddelbart Syd for disse Stenmasser findes Alitschurs Udløb mod Vest; den hedder nu Gund. Dens Løb er rivende gjennem et Leje af Klippestykker.

Ca. 1 Km. fra Søens Vestende kan man passere Gund, om end med stor Vanskelighed, da Strømmen er meget stærk ved Vadestedet.

Jaschikul modtager fra Syd fem Tilløb, nemlig Bifoderne Bakgugur, Urta Bakgugur, Sor Bakgugur, Kajtak Djilga og Butau-kul, som føre Vand hele Aaret og et Par mindre, som ere tørre om Sommeren. Ordet „kul“ er her, mærkeligt nok, taget i Betydningen „Flod“.

De to Førstnævnte ere ret ubetydelige, men føre dog Vand hele Aaret; de tre Sidstnævnte have en Løblængde af ca. 12 Km. Paa deres øvre og mellemste Løb er der rivende Fosser, som skumme hen over Klippestykkerne, hvorimod de paa deres nedre Løb sno sig temmelig blidt gjennem tæt Buskads af ofte mandshøje Pil. De føre alle en Mængde Sten

og Grus med sig, saa at Vandet i Søen ved Munden et Stykke ud farves hvidt. De nedre Løb gaa over en skraanende Terrasse, der dannes af de fra Bjærgene medførte Bestanddele, saa at Lejerne stadig hæves Aar for Aar, og de dele sig i flere Arme, der flyde ud over Terrasserne. Denne Overrisling fremelsker ved Udløbene et rigt Blomsterflor, medens Bredderne ved de øvre Løb næsten ere blottede for Vegetation.

Fra Nord modtager Søen kun to Tilløb, der føre Vand hele Aaret, nemlig Store- og Lille-Mardjanaj, som begge ere betydeligere end Tilløbene fra Syd, samt nogle mindre, der ere tørre om Sommeren. Store-Mardjanaj udspringer umiddelbart Vest for Passet Mardjanaj (4920 M.), der danner Overgangen til Vartangfloden Nord for Alitschurkjæden. Ved sit Udspring hedder den Kok-beles. Den modtager tre smaa Tilløb fra Øst og et fra Vest tæt før sit Udløb i Jaschikul, nemlig Ak-djilga (Hvide Kløft). Paa sit nedre Løb deler den sig i flere Arme og er omgivet af en Engstrækning, der i Øst—Vest er ca. 2 Km. bred, og som i Foraarstiden er sumpet og fuld af dybe Huller mellem Græstuerne, saa dybe, at en Rytter meget vel kan forsvinde mellem dem. I Juli Maaned kunde dens nedre Løb kun passeres med stor Forsigtighed, saa jeg antager, at den er impassabel i Snæsmeltningstiden. Ved dens Udløb har den dannet Sandbanker, hvor Mængder af Terner holde til. I Sumpene omkring det nedre Løb findes sparsomt Pilekrat og Tamariskbuske, og her kunde man træffe enkelte Smaaafugle, overalt paa Engene hørte man Bekkasinerne, Tredækkerne og Rødbenenes Stemmer, og ved Riddet over Floden flygtede Stimer af Karper til alle Sider. Paa Randen af Engene traadte Saltet enkelte Steder frem. St.-Mardjanajs Løblængde er ca. 24 Km.

Lille-Mardjanaj kiler sig ind gjennem en dyb og snæver Slugt, hvor Bjærgsiderne ofte staa næsten lodret ned til Floden; denne har kun et meget kort nedre Løb, der deler sig i to Arme, som i Juli Maaned kunne passeres til Hest. Vandet gik Hesten til Bugen, saa jeg antager, at denne Flods nedre Løb heller ikke kan passeres i den tidligste Foraarstid. Hele dens nedre Løb er bevoxet med ca. 1 M. højt, tæt sammenfiltret Pilekrat, der huser Myriader af store Edderkopper. Krattet ser ud, som var det klippet jævnt med en Havesax; dette Fænomen skyldes den stadige stærke Vestenvind.

Havde vi Terrænvanskeligheder ved Opmaalingerne paa Land, saa gav Dybdemaalingerne paa Søen os ogsaa en Del Arbejde. Det var ofte umuligt at føre

vor lille Sejldugsbaad frem mod den stærke Vestenvind, Vi maatte saa trække den fra Land i en lang Line, medens en af os ude i Baaden holdt Fartøjet klart af Skjær og Klipper med en Stage. Naar vi saa havde arbejdet en halv Dags Tid paa Stedet, hvor Lodningen skulde begynde, maatte vi ofte opgive det Hele paa Grund af høj Sø og vente til næste Dag. Expeditionens Botaniker, cand. mag. Paulsen, maatte en Gang tilbringe en ret ubehagelig Nat paa Sydsiden, hvor han var sat over for at botanisere, medens vi loddede paa Nordsiden, fordi det i Mellemtiden var blæst op til en orkanagtig Storm.

tion fandtes paa den øvrige Del af Søbunden. I den vestlige Del bestod Bunden næsten udelukkende af søndermalede smaa Gneisstykker. Som man ser af Profilerne, staa Søens Bredder meget stejlt ned til Bunden, og det fremgaar heraf tydeligt nok, at Søen tidligere har været meget dybere. Tænker man sig begge Bredders Planer forlængede, til de skære hinanden, vil man faa en Dybde af ca. 150 M.

Søens østlige og største Del har en gulliggrøn Farve, hvad vel har foranlediget dens Navn, hvorimod den vestlige Del har en dyb blaa Farve. Den store Fiskebestand var udelukkende Karper, der i store Sti-



Expeditionens Opbrud fra Lejren ved Jaschilkul's Nordside

Vor lille automatiske Loddemaskine, der var fabrikeret af *Cornelius Knudsen* efter Kaptajn *Rungs* System, var fastskruet paa en af Baadens Tofter. Den havde en Traad paa 300 M., da vi havde ventet at finde store Dybder; det største Lodskud, vi tog, var dog kun 40 M.

I Søens østlige Del har Alitschurfloeden dannet en Banke, som strækker sig ca. 12 Km. ud. Loddet, der var indrettet til at tage Prover af Bunden med op, bragte her en blaaleragtig Masse til Vejrs, der vistnok bestaar af opløst Skifer. Banken er paa Østenden bevoxet med *Myriophyllum*, hvorimod der ingen Vegeta-

tion fandtes højt op i Alitschurfloeden og St.-Mardjanaj. Hver Aften satte vi Kroge med Faarekjød som Madding og havde dem fulde af Fisk om Morgen. Kirgiserne fiske aldeles ikke og vare ikke at formaa til at spise Fisk. Strømmen i Søen var selv ved Alitschurfloedens Udløb i den meget ringe, og ved den vestlige Ende mærkede man den aldeles ikke. Selv den svageste Vestenvind drev her Baaden i østlig Retning. Vandet i Jaschilkul havde en saltagtig Smag. Hvor Bifloderne løb ud, er det brak langt ud i Søen. Paa Jaschilkuls nordøstlige Side fandtes en varm Kilde med 23 større og 2 mindre Udløb. Hvor Vandet pib-

lede ud ved Foden af Bjærgene, havde det en Temperatur af 78° C. Det stank her af Svovl og var fuldt af røde og gule Alger. Et Stykke fra Udløbet var der dog frodig Græsvæxt. Store Masser af smaa Frøer svømmede om i Vandet ved Udløbet, hvor det endnu havde en Temperatur af 25° C. En lignende Kilde med en Temperatur af 32° C. ved Udspringet fandtes ved Bakgugurs Udløb i Søen. Kirgiserne betragte disse Kilder som hellige og bade sig i dem; derfor skjærmes ogsaa Udløbene ved Indhegninger af flade Skiferstykker.

Vegetationen omkring Jaschikul er efter Pamirforhold ikke ringe, især paa Søens sydlige og vestlige Bred og ved Biflodernes Udløb. Ved dens Vestende vare flere Strækninger bedækkede med *Polygonum alpinum* All. (?) og selv oppe mellem de forviltrede Masser af nedrullede Sten paa Skrænterne mod Nord voxede hist og her i Tuer mange forskellige Planterarter med rigt Blomsterflor. Paa vort Lejrteræn var *Aster Turkestanicus* Frch. rigt repræsenteret. Foruden ved Biflodernes Udløb var Strækningen langs Søbredden, især paa Sydsiden, bevoxet med Pil, gule og røde Roser, og paa Østbredden desuden med vilde Ribs.

Planterne paa Terrasserne ved Foden af Bjærgene havde alle en mærkelig graalig, fortørret Farve, men til Gjengæld næsten alle smukke Blomster med de nydeligste fine Tegninger paa Kronbladene. De voxede altid sammen i Tuer; mellem Tuerne fandtes golde Mellemrum, der saa ud til at være ligestore, saa Terrasserne fik Udseende af at være beplantede kunstigt; men det er vel Naturen, der ordner det saaledes, at hver Plantetue maa have et bestemt Stykke Terræn til sin Ernæring, idet Planterne maa nøjes med det Vand, som Snesmeltningen efterlader i Jorden; det regner jo realiter aldrig i disse Egne, og vi have aldrig sporet noget Dugfald. Plantetuerne have Form af Ringe, Hexeringe, der fremkomme ved, at de midterste Planter dø bort, medens stadig nye komme til i Udkanten. De kunne ofte være indtil 1 M. i Diameter.

Ved Jaschikul findes saa godt som ingen Saltmarker, der ellers ere almindelige ved Pamirs Alpe søer; kun ved de to smaa Halvøer Øst for Kap Mathilde og enkelte Steder i St.-Mardjanajs Enge træder der lidt Salt frem. Omkring Plantetuerne summede Bier og andre Insekter, blandt andre en stor Stikflue, som ofte aflagde os uvelkomne Besøg i vore Telte. Ved Søbredden generedes vi tidt af tætte Mygsværme, som gjorde det vanskeligt at aflæse Instrumenterne.

Fugleverdenen paa Søen bestod af Gæs, Ænder,

Skarver og Terner. Morgen og Aften hørte man den evindelige Pludren fra de utallige Skarver. Skarvernes Stemme havde en forbavsende Lighed med Menneskets, og det gav tidt Anledning til Misforstaaelse under Begyndelsen af vort Ophold. Omkring Bifloerne levede Myriader af Bekkasiner, Tredækkere, Rødben og Klippeduer; en Dag saa jeg ogsaa paa en Bjærgskraaning en Flok Trapper. Rundt om Søens Bredder sad de brune Ørne ved Siden af hinanden paa Fiskefangst. Timevis kunde de ubevægelig stirre ned i Vandet efter Karper. Opdagede de saa Bytte, styrtede de paa Hovedet ud efter det. Var Fisken for tung til, at de kunde hæve sig med den i Luften, plaskede de ind til Land ved at bruge Vingerne som Aarer. Det hændte ogsaa, at en Ørn overvurderede sine egne Kræfter og af Fisken blev trukken med ned i Dybet, naar det ikke lykkedes den at frigøre sine Kløer fra Byttet. Ørnene udviste i Begyndelsen stor Ligegyldighed for vor Nærværelse og vare lette at skyde. Mod Slutningen af vort Ophold blev de mere forsigtige. Foruden Fiskeørne saa man ogsaa enkelte Falke og sorte Gribbe med hvide Hoveder.

Af større Vildt fandtes i ikke ringe Antal den lille lysgraabrune Bjørn; en Dag saa vi en med helt gul Pels; endvidere den graagule Ulv med Stumphale, Losser, samt den lille smukke Bjærgpanter, der er udstyret med en til Klimaet passende tyk Pels og udmærker sig ved sin særdeles lange Hale; en lille rødgraa Ræv; en lille Bjærghare med overordentlig lange Øren; et enkelt Murmeldyr og talrige Masser af Mus, som generede os meget om Natten i vore Telte, saa man undertiden maatte rense Lejet for de ubudne Gjæster. I vore Korn- og Biscuitsække vare vi altid sikre paa at finde dem. Oppe paa de højeste Toppe tæt under den evige Sne levede de store Faarearter Kyjik og Ovis Poli.

Jagten er særdeles besværlig, da der som Regel intet findes til Skjul for den pürscherende Jæger, saa det er vanskeligt at komme Vildtet paa Skud; desuden generer den tynde Luft Aandedrættet, selv paa jævnt Terræn, saa Anstrængelserne blive mange Gange større, naar man tilmed skal klavre om i Bjærgene. Jeg tror, at selv en ivrig Jæger skulde faa sin Lyst kølnet paa disse Jagtgrunde.

Paa Alitschurflodens Nordside tæt ved dens Udløb i Søen ligge et Par Gumbas'er, hvoraf den største fører Navnes Abdullah Khan Mazar. Mazar betyder Grav, og Gumbas'en siges at være bygget over en berømt afghansk Khan. Den bestaar som alle Gumbas'er af en firkantet Underbygning, hvorover en spids Kuppel.

Dens eneste Udsmykning bestaar i nogle spidsbuede Nischer baade ind- og udvendig; den er opført af Ler. Kirgiserne have et Sagn om, at Abdullah Khans Grav findes paa 1001 Steder i Centralasien. Det er derfor sikkert en Misforstaaelse af dem at kalde Bygningen Mazar. Den er rimeligvis bygget til Minde om den berømte Abdullah Khan og er altsaa en Kadamgaa bygget eller oprejst til Minde om, at en hellig Mand har bedet eller hvilet paa Stedet. Ofte ligger der kun en Formodning til Grund herfor. Saaledes findes der flere Steder i Centralasien Kadamgaaer til Minde om Hazreti Ali (Den hellige A.), Mohammeds Svigersøn. Det er Ali's Navn, som stadig paakaldes af Tilhængerne af Schiahreligionen, hvorimod Mohammeds sjældent nævnes. De persiske Rorkarle fra det kaspiske Hav raabe saaledes stadig i Takt med Aaretagene: „Ali, Ali!“ Kadamgaa'erne, som af Kirgiserne kaldes Mazar, findes talrigt i Høj-Pamir og i de beboede Dele af Vest- og Syd-Pamir. De bestaa i Reglen af Stendynger med Prydelser af Dyrehorn; men da jeg senere vil omtale dem i en speciel Afhandling, gaar jeg ikke her nærmere ind paa dem. Inde i Gumbas'ens Kamre finder man Væggene behængte med Klude, som man gjør bedst i ikke at berøre. Naar nemlig en Kirgiser bliver syg, river han en Stump Tøj af sin Dragt, berører dermed det syge Sted, lægger Kluden paa en Gumbas eller en Kadamgaa og tror saa, at den hellige Mands Aand skal tage Sygdommen bort.

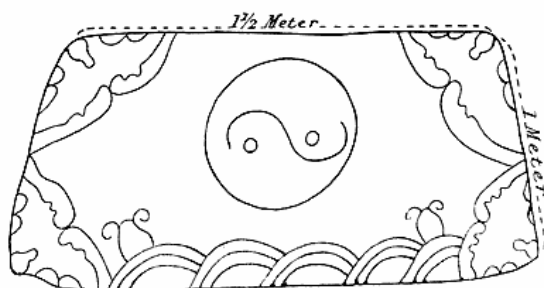
Omkring Gumbas'en findes en Samling Grave med almindelige dødelige Kirgisere, der formodes at hvile særlig trygt her. De bestaa af et 1 M. dybt Kammer, beklædt indvendig med flade Skifersten. Hovedenden er lidt højere end Gravens øvrige Bund, for at den Døde skal have lettere ved at rejse sig paa Dommens Dag. Liget, der er indsvøbt i hvide eller farvede Tøjer (Høvdingers i gul Silke) bæres til Graven paa fire Mænds Skuldre og lægges paa Ryggen med Hovedet drejet, saa Øjnene vende mod Mekka. Denne Retning kunne Kirgiserne altid finde af Solens Stilling, hvor de end opholde sig. Af Navn i det mindste ere de alle Sunniter. Paa denne Maade komme Gravene her omtrent til at vende i Nord—Syd. Gravens Aabning dækkes med Skiferstykker, og en oval Jordhøj opkastes herover. Den maa dog kun naa fra Hovedet til Knæene. Omkring Jorddyngen sættes ofte en Kredse af nedstukne Pinde eller Sten, og ovenpaa Dyngen sættes ofte smaa Kredse af Sten eller nedstukne Pinde. Undertiden lægges ogsaa et Stykke Reb som en Krans om Graven. Efter Jordfæstelsen, som altid overværes

af den Afdødes Slægtninge og Venner, slagtes et eller flere Faar, maaske en Oxe; er Familien meget fattig, en Ged, og der holdes Maaltid i Nærheden af Graven, Kirgiserne vise deres Gumbas'er en ikke ringe Ærefrygt, eller maaske snarere Frygt. De holde ikke af at lejre for tæt ved Gravene paa Grund af Aandernes Huseren der. De anlægges derfor altid paa øde Steder og aldrig i Nærheden af Græsgange eller paa disse. En Kirgiser betooede mig en Dag, at man let kunde risikere, at en Aand smuttede ind i ens Telt, naar man slog Lejr for nær ved en Grav, og det var altid de onde Aander, som vare paa Spil. Havde en saadan først taget Bolig i Teltet, flyttede den med og var ikke til at faa ud igen.

Umiddelbart Vest for den før omtalte, varme Svovlkilde paa Nordsiden af Alitschurs Udløb i Jaschilkul staar paa en høj Terrasse en Rest fra de Tider, da Asiens ældste Kulturfolk endnu ejede disse Bjærglande. Det er en Ruin af et kinesisk Fæstningstaarn. Før Khanerne af Khokand, Afghanerne og Russerne kom her have Kineserne besiddet Landet, og, som bekjendt, strakte deres Herredømme sig ogsaa over store Dele af det nuværende russiske Turkestan. I de kinesiske Arkiver kan man endog finde Kort over Pamir, som ganske vist ere yderst primitive og vanskelige at finde Rede i for moderne Topografer. Flere Steder i det østlige Pamir findes Rester af gamle kinesiske Borge, der desværre alle ere byggede af soltørret Ler, dette let forgængelige Materiale, som hurtigt smuldrer hen. Borgene have sikkert været anlagte her, for at Besætningerne kunde holde Styr paa de røvende Nomader, Kirgiserne, der have generet den bosiddende Befolkning i Kaschgarien ved Foden af Pamirs østlige Affald. Fra Pamirs indviklede Bjerge have de haft let ved at foretage Røvertog ned paa Sletten mod Øst for saa atter at forsvinde med Byttet. Det her nævnte gamle Fort kaldes af Kirgiserne Symetasch kurgan (kurgan = Fort). Vor bokharske Tolk, Bey'en Mirza Abdul Kadir, som paa Emiren af Bokhara's Befaling ledsagede begge mine Expeditioner i Pamir, forklarede imidlertid, at det rette Navn maatte være Schirmatasch — „Øjensværtstenen“ — hvilket skulde staa i Forbindelse med den Skik at sværte Ansigtet omkring Øjnene for at skjærme dem mod Solen. Maaske have Kineserne lært Kirgiserne denne Skik; muligvis findes der i Bjærgene et Stof, som egner sig til Sværte.

Inde i det gamle Taarn laa en tilhugget Granitsten, paa hvis Forside der var indhugget en kinesisk Dekoration. Den var 1—1½ Meter bred og havde foroven en Fordybning, der kunde tyde paa, at den

havde været falset sammen med en anden Sten. Kirgiserne fortalte, at der før havde været flere lignende Sten, som Russerne skulde have ført bort til Margelan



i Turkestan. Det ser ud til, at Kineserne her have haft en Bygning af solidere Materiale, end det ellers er almindeligt i Centralasien. Under alle Omstændigheder beviser Stenen, at Kineserne ere trængte frem og have sat sig fast i disse Egne saa langt som til Jaschilkul.

Fortællinger om Kinesernes Besætninger hører man endnu blandt Kirgiserne her. Længere mod Vest synes Kineserne ikke at have strakt deres Herredømme. Derimod fortalte de bosiddende Folk i Vakkan og Vest-Pamirs Dale, at Kineserne i deres Forfædres Tider ofte kom hertil som Kjøbmænd og forhandlede navnlig kinesiske Tøjer. Kinesiske Mønter vare de første Penge, man kjendte i Vakhan.

Overfor Fortet paa Alitschurs Sydbred vajer et Par røde Klude paa Stænger over en lille firkantet Stensætning. Her ligge nogle Afghanere begravede, som faldt for Russernes Kugler i 1893 under Forsvaret af en lille Skanse, som ligger Vest for Graven. Den bestaar kun af en i Trekant opdyngtet Vold af Sten.

#### Bulunkul.

Da vort Arbejde ved Jaschilkul var endt, flyttede vi Lejren til Sydsiden af Bulunkul. Vi lod Baaden, sammenskruet som den var, bære over i Bulunkul af Kirgisere, og her foretog vi ogsaa Bundundersøgelser og Lodninger. Bulunkuls Højde over Havet maales med Hypsometer til 3970 M. Dens Omkreds er ca. 9 Km. Mod Nord har den stadigt Afløb til Jaschilkul ved en lille Elv, der snor sig gennem den fattige Steppe. Engen langs den Bredder er kun faa Meter bred, men her voxer frisk grønt Græs.

Nordfor Søen gaa Bjæragskraaningerne lige ned til denne; Syd for den hæve Bjærgene sig først paa den anden Side af en stor stenet Steppe, ca. 42 Km.

i Omkreds, hvor der kun findes sparsom Vegetation. Søen har et eneste Tilløb, Koj-tjesek, fra Bjærgene omkring Passet af samme Navn. Hvor Floden løber ud i Bulunkul, er den omgivet af sumpet og græsrig Terræn, der er befolket af de samme Fugle som ved Alitschurs Udløb i Jaschilkul. Paa Grund af de store Mængder forraadnede Plantedele var Luften fyldt med svirrende Mygsværme, og vi gik derfor stadig med Moskitonet over Hovedet af Form som en Dykkerhjælm.

Den største Dybde, der loddedes, var kun 2 M., og Bunden var helt tilgroet med *Ceratophyllum* (Hornblad), *Potamogeton* (Vandax) og *Myreophyllum* (Tusindblad).

Søen var som stoppet med Karper — de fyldte den som en eneste uhyre Stime. Som ved Jaschilkul var det ogsaa her Ørnene, der vare eneste Indehavere af Fiskeriet. De sad ogsaa her paa Række rundt Bredden.

Paa Sletten Syd for Bulunkul, der skraaner jævnt opad til Bjærgene mod Syd, og i Slugterne mellem de omliggende Bjærgene nomadisere enkelte Kirgisere med deres Hjorder. Gennem de mod Syd liggende Passer naar man dels mod Vest over til Gundfloden og Schugnan og dels til Floden Schachdarra (Hornfloden), formodentlig opkaldt efter de mange Kyjik og Ovis Poli, som findes her, samt endelig over Punktet Tagarkakdje til Pamir-Darja.

#### Tuskul.

Fra Bulunkul fører mod Øst en snæver Spalte gennem Bjærgene ud til Søen Tuskul (Saltsøen), hvis Omkreds er  $2\frac{3}{4}$  Km., Højde over Havet 4074 M. Den er omgivet af Saltmarker og Saltsumpe, der stinke, saa man næppe kan aande i deres Nærhed. Paa dens Sydside findes optaarnede Lermasser, der have nogen Lighed med Dyndvulkaner. Midt i Dyngerne fandtes der at være Huller, og herfra førte Rønder ud til Siderne. Tuskul ligger paa den før omtalte, øde Steppe med de mange større og mindre Salt søer og Saltmarker.

Af Terrænets Former synes det umiskjendeligt at fremgaa, at alle de omtalte Søer fordem have udgjort en eneste, der har strakt sig over Steppen Syd for Bulunkul. Forbindelsen mellem dem har været ad den omtalte Spalte Sydøst for Bulunkul og fra Jaschilkul mod Øst ad Alitschurfloden Saavel Terrasserne omkring Jaschilkul som Sporene af Vandets Virkninger paa Stenene omkring alle Søerne til hejt op paa Bjæragskraaningen tale derfor.

Højdeforskjellene ere desuden ikke saa store, at de kunne tale derimod. Bulunkuls Niveau ligger kun 60 M. over Jaschikul og Tuskuls 104 M. højere end Bulunkuls. Der vilde da her have staaet en Sø med ca. 350 Km. Omkreds, hvoraf de nuværende ere Rester. Man kan ikke vente at finde Sten paa Step-erne, som ere afslebne af Vandet, da, som omtalt, de bratte Temperaturovergange sprænge dem i smaa Stykker.

#### Chargoschsøerne.

Efter Opmaalingen af Tuskul gik vi mod Syd ad det temmelig let bestigelige Pas Chargosch (Harepasset) til Søerne Syd herfor, som vi ligeledes opmaalte. Den nordligste har en Omkreds af ca. 6 Km., og dens Højde over Havet er 4507 M. Den er mod Øst og Vest omgivet af høje Kjæder, der mod Vest staa helt ned til Søen, have imponerende, sneklædte Toppe og snævre dystre Slugter, hvorimod de mod Øst have mere afrundede Former. Ned til Søens Vestside strømme smaa korte Floder, der endda kun om Sommeren føre en ringe Vandmængde.

Den sydligst liggende Sø har en Omkreds af 2 Km., og fra den fører et Afløb mod Syd til Pamir-Darja. Begge Søer ere saakaldte Afdæmningsbækkener, der ere dannede af Moræner, som have stemmet op for Sne- og Gletschervandet.

#### Klimaet i Alitschurpamir.

Med et Par Ord skal jeg give lidt Oplysning om Klimaet her i sidste Halvdel af Juli og August Maaned, idet jeg af vor meteorologiske Journal udtager enkelte Data.

Temperaturen i Juli sidste Halvdel var:

Kl. 8 Fm. mellem	7,0—15,0	C.
— 1 Em. —	12,0—19,0	—
— 9 — —	4,5—14,8	—

#### I August:

Kl. 8 Fm. mellem	5,0—11,6	C.
— 1 Em. —	14,0—21,0	—
— 9 — —	4,0—11,0	—

Nattens Minimumstemperatur:

Juli: ÷ 2,7—4,3 C.

August: ÷ 10,2—4,0 —

Skyprocenten bevægede sig i sidste Halvdel af Juli imellem 0—100; kun én fuldstændig skyfri Dag; 12 Dage af 15 dækkedes Himlen henad Aften med

50 pCt. Skyer og derover; som Regel højt svævende Skyer, Alto-Cumulus, Alto-Stratus eller Cirrus. Det større Skydække varede dog i Reglen kun 1 à 2 Timer, saa at Himlen det meste af Dagen var skyfri med Undtagelse af nogle smaa Cumulus over Bjærgtoppene. Skyprocenten i August: 9 absolut skyfri Dage, 4 Dage med og over 50 Skydække. Det større Skydække viste sig 1—2 Timer efter Solens højeste Stand, forsvandt som Regel i Løbet af en Times Tid, og Himlen var atter skyfri. Skyerne vare Alto-Cumulus eller Alto-Stratus, derimod ingen Cirrus.

En Rejsende, der bevægede sig flygtig gennem disse Egne uden at gjøre minutiøse Observationer, vilde sikkert komme tilbage med det Indtryk, at Himlen, med Undtagelse af nogle enkelte Cumulus, der svævede rundt i Horisonten over Bjærgtoppene, stadig var skyfri; saa hurtigt kommer og forsvinder ofte det større Skydække.

Hovedvindretningen svingede baade i Juli og August omkring V. imellem V. N. V. og V. S. V. Umidelbart før Solens Opgang over Bjærgtoppene sporedes en svagere østlig Vind; Søen laa da blank som et Spejl; saa snart Solen hævede sig over Bjærgene, gik Vinden om i vestlig Retning, Søen begyndte at kruses, og Vinden tog til indtil Kl. 2—3 Em., da den havde sin højeste Styrke. Søen kom ofte i voldsomt Oprør; overalt viste de hvide Toppe sig, og Brændingen slog ind mod Klipperne, saa Skummet stod højt til Vejrs. Den højeste noterede Vindstyrke under de 3 daglige Observationer er for Juli 6 og for August 8 efter den 12-delelige Skala.

Disse Tal vilde dog give et højt urigtigt Billede af Vindforholdene i Pamir. Her i det indviklede Bjærgkaos omkring Søerne, hvor Solen snart belyser en Slugt med hele sin Straalings Intensitet, snart skjuler sig bag en Bjærgtop, gives selvfølgelig Anledning til mange mærkelige meteorologiske Forhold. Pludselige og meget heftige Vindstød, der faa Grus og Smaasten til at suse gennem Luften og trøe med at kaste Lejren i Søen, ere et dagligdags Fænomen her, der kommer saa pludseligt, at man, før man vænnes dertil, er ved at tabe Vejret af Forskrækkelse. Vindstødene holde atter op som ved et Trylleslag.

De saakaldte Bjærgvinde, der ere en simpel Følge af, at Luftmasserne i de dybe Dale ved Solens Nedgang bag Bjærgene afkøles og synke nedad og ved Solens Opgang over Bjærgene atter opvarmes og stige til Vejrs, idet de stadig følge Dalsaalens Skraaning og gaa til Vejrs som en næsten horisontal Vind, mærkes mere eller mindre tydeligt overalt i Pamir og særligt

selvfølgelig i de dybe, snævre Klæfter, hvor de ofte pludseligt bryde frem med orkanagtig Voldsomhed. (Theorien se *J. Hann*: „Handbuch der Klimatologie“ Pag. 198). Dagvinden indtraadte her ca. 7 Fm. og var en svag østlig Vind, altsaa modsat Hovedvindretningen, hvorimod Natvinden indtraadte kort efter Solens Forsvinden bag Bjærgtoppene, havde samme Retning som Hovedvinden og forenede sig med denne til en sand Orkan. Paa det bestemte Klokkeslet, da Natvinden optraadte, maatte vi altid ud for at efterse, om Teltpløggene sad fast, og om de store Sten, vi havde anbragt over Pløgge, Barduner og Teltlærred laa paa Plads.

Et andet mærkeligt Fænomen her er den stadig støvfyldte Luft, som gjør astronomiske Observationer saa vanskelige, idet Solen næsten aldrig staar med skarpe Rande i Kikkerten. Den hidrører sandsynligvis fra, at den stærkt opvarmede Luft trækker det fine Støv med sig til Vejrs fra den plantefattige Jordbund. Natten var derimod altid straalende klar, og Stjernerne paa den mørkeblaa Himmel vare de bedste astronomiske Observationsobjekter.

Regn, der er en saa stor Sjældenhed i disse Egne, at man uden Fejl kan karakterisere dem som regnløse, blev vi til vor store Forbavselse overraskede af i Juli Maaned. Natten til den 22. Juli drejede Vinden omkring Midnat fra V. S. V. til S., uden at Barometret viste nogen Forandring fra den daglige Periode. Himlen dækkedes med 90 % Cumulus-Nimbus Skyer. Det regnede Kl. 4 Fm., hvorefter indtraadte Vindstille. Henad Em. den 22. Juli faldt der atter enkelte Draaber med sydøstlig Vind, og Himlen dækkedes med 100 % Nimbus. Natten til den 23. Juli regnede det stadig med sydlig Vind til henad Morgenstunden, og Bjærgtoppene vare hvide af Sne. Derefter indtraadte atter vestlige Vinde med klart Vejr. Den Smule Væde paa Jordbunden og Sneen paa Bjærgene forsvandt som Dug for Solen.

Den daglige Barometervariation bevægede sig imellem de smaa Størrelser af 1<sub>4</sub>—6<sub>2</sub> Mm. Barometermaximum havdes Kl. 7 Fm., hvorefter det faldt jævnt til Kl. 5 Em., steg saa atter til henimod Midnat, faldt til Kl. 2 Nat for derpaa igjen at stige.

4 Jordtermometre, der vare anbragte i Kasser i Dybder af 1) 40, 2) 70, 3) 100 og 4) 130 Cm., havde alle en daglig Periode og bevægede sig i Juli og August Maaned for 1) fra 12<sup>0</sup>,<sub>55</sub>—16<sup>0</sup>,<sub>92</sub>; 2) fra 11<sup>0</sup>,<sub>19</sub>—12<sup>0</sup>,<sub>78</sub>; 3) fra 10<sup>0</sup>,<sub>40</sub>—11<sup>0</sup>,<sub>25</sub>; 4) fra 7<sup>0</sup>,<sub>11</sub>—7<sup>0</sup>,<sub>99</sub>.

Jordoverfladetemperaturen steg til 33<sup>0</sup>, og Stenene vare ofte saa ophevede, at man ikke kunde røre ved dem.

I Pamirklimaet maa man endvidere regne med den tynde Luft, som her generer baade Mennesker og Dyr betydeligt i deres Virksomhed, og blot det at kravle de ca. 70 M. opad fra Søen til vor Station bevirkede, at man maatte lægge sig i flere Minutter for at indsuge Luft i Lungerne. Naar Vinden kommer til, tørrer Huden ind, skaller af i det Uendelige, revner og dækkes med smærtende Saar. Mørke Furer efterlades paa Ansigtet, hvilke først gaa bort efter lang Tid. For at undgaa dette indsmurte vi os stadig i en Zinkpasta, hvortil Recepten var given af Dr. med. *Erik Pontoppidan*, og som virkede saa udmærket, at man ved Indsmøring med den paa de blottede Dele af Legemet fuldstændigt undgik den omtalte Kalamitet. Denne er i Virkeligheden en af de mest generende og vil i kort Tid bevirke, at man med ødelagt Ansigt maa forlade disse Territorier. Herpaa har jeg set flere Exempler blandt Russerne under deres Færd i disse Egne. Den ubehagelige Bjærgsyge, der ytrer sig som Aandenød, Hovedpine, Appetitløshed, Apathie og Mæthed, ja, undertiden fuldstændig som Sesyge med Opkastninger, mærkede vi intet til; derimod mærker man ved længere Ophold her et Tryk for Brystet, saa det vistnok maa siges, at man ikke bør vove sig herop uden fuldkommen gode Lunger. En russisk Stabslæge, Dr. *Wellmann*, mente at have bevist, at de røde Blodlegemers Tal forøgedes stærkt hos de Soldater, som opholdt sig her i Pamir, medens de atter formindskedes ved Nedstigningen til Turkestan. Han mente tillige, at denne Forandring i Blodet gav Anledning til Bjærgsygen. Andre, som *Jourdanet* og *Paul Bert*, mene, at den er en Følge af Formindskelsen af Ilten i Blodet\*).

For øvrigt færdes Mennesket jo under meget lave Lufttryk uden at mærke særlige Ubegneligheder. Jeg har saaledes paa min Expedition her i 1896 i længere Tid levet i Højder, hvor Barometret kun viste 410 Mm. Lufttryk, og befundet mig i alle Henseender vel, dog med Undtagelse af, at man selvfølgelig under Gangen maatte standse i det Uendelige for at gispe efter Vejret.

Vil man i faa Ord beskrive Klimaet her under vort Ophold maa det blive paa følgende Maade: Enorm Tørke (Rel. Fugtighed ofte under 10 %; Middelrel. Fugtighed i Danmark 80 %); skyfri Himmel med blændende og brændende Sol, der giver Anledning til store Fejltagelser i Henseende til Afstandene. Under Marschen gjennembages man paa den ene og fryser paa

\*) *J. Hann*: „Handbuch der Klimatologie.

den anden Side af Kroppen. Stærke vestlige Vinde afvekle med heftige Stødvinde, svag Dag- og heftig Natvind. Under Overgangen fra Dag til Nat er Temperaturforandringen meget brat, f. Ex. en Dag Em. Temp.  $+ 24^{\circ}$  og kort efter Solnedgang  $\div 10^{\circ}$ . Om Dagen støvfyldt, let diset Luft; om Natten klar, blaa Himmel med et pragtfuldt Lyshav af funkende Stjærner. Har man gode Lunger, tror jeg vanskeligt man finder sundere Sted paa Jorden end Pamir, hvor Luften vistnok omtrent som i Polaregnene er kemisk ren for Infektion. I hvert Fald har jeg for mit Vedkommende aldrig følt en saa komplet Sundhed som i disse Egne.

#### Kirgiserne i Alitschur.

Kirgiserne, som færdes paa Steppen Schatyrtsch og paa Græsengangene omkring Søerne i disse Egne af Pamir, sammenfattes i Almindelighed under det fælles Navn Alitschurkirgiserne.



Yakoxerytter ved Jaschilkul.

De ere Pamirs faste Nomader og bo her baade Sommer og Vinter i deres Filttelte. De flytte vel fra Sted til andet indenfor Højterritoret, men ikke ud over dette, hvor de betragte sig som Egnens Herrer, især efter at Russerne have befriet dem for Afghanernes Overhøjhed. Afghanerne holdt, til i Begyndelsen af 1892, disse Egne besatte. Deres Tal naar vist ikke ud over ca. 600. Heri er kun indbefattet dem, der bo paa Schatyrtsch og omkring de omhandlede Søer. Over dem alle staar en Mingbaschi (Hoved for 1000 Mand) og under ham Jüsbaschier (Hoved for 100 Mand) og Ellikbaschier (Hoved for 50 Mand). Over Kirgiserne ved selve Jaschilkul staar en Amin, hvis Navn under vort Ophold var Jakob Bey. Kirgiserne dele sig indbyrdes i Familier, hver med sit Overhoved, hvis Ordre ubetinget efterkommes. De vide ganske

overordentlig god Besked med deres Afstamning og kunne som Regel ramse deres Forfædre op til meget langt tilbage i Tiden. Endskjønt Kirgiserne her altid holde sig indenfor det bestemte Territorium — jeg har saaledes set Exempler paa, at Mænd i 40 Aars Alderen ikke have kjendt andet Terræn end det omkring de omhandlede Søer — sidder Vandrelysten dog mærkværdig fast i Hovedet paa dette Folkøfærd.

Naar Sommeren kommer, og alt i Hjorden og Lejren staar godt, sadler Kirgiseren sin Hest, pakker lidt Brød og Faarekjød i sin Kurdjum (Saddelsæk), fylder sin Læderpose med Kumysh (gjæret Hoppe- eller Yakoxemælk) og foretager Rideture ind i Kina, Indien og Afghanistan, sjældnere nordpaa. Han tilbage-lægger ofte Hundreder af Mil paa den samme Hest, og det at ride 12—14 Mile om Dagen i flere Dage i Træk falder ham ikke vanskeligt. Han sover om Natten paa sit Saddeltæppe i den for Kirgiserne uundværlige Skindpels eller benytter sig som Muhamedaner af sin Ret til at nyde Gæstfrihed hos Trosfeller. Dog byde de bosiddende Muhamedanere kun nødig en Kirgiser Husly og behandle ham i hvert Fald som en Paria. Vi førte paa vor Rejse nogle Kirgisere med os fra Høj-Pamir til Vakhan i Syd-Pamir, og det blev her tydeligt nok, at disse vare uglesete af Vakhanerne, ligesom Kirgiserne heller ikke befandt sig vel, men vendte tilbage til deres Stammefrønder saa hurtigt, det lod sig gjøre.

Kirgiseren foretager ofte disse Rejser blot for sin Fornøjelses Skyld, for at høre og se nyt i fremmede Egne og for at fortælle Historier, naar han kommer hjem. Paa Grund af Kirgisernes Rejselyst forplantes Rygter intet Steds som i Pamir, og vi vare under vort Ophold stedse à jour med, hvad der skete paa den eller den Tid i Kabul, Kandahar, Herat og det nærmeste kinesiske Distrikt samt om Afridiernes Kamp mod Englænderne. De vilde under en Krig her egne sig godt til Spiontjeneste, men der er rigtig nok den Ubøhagelighed, at de ere tilkjøbs for Penge og saaledes vilde lade sig betale til at gjøre Spejder-tjeneste for begge Partier.

Som bemærket, bo Kirgiserne her baade Sommer og Vinter, dog opholde de sig sjældent ved selve Søerne om Vinteren, da Klimaet her er frygtelig barskt og Snefaldet meget stærkt Maaneder igjennem; ja, ofte ligger Sneen saa højt ind i Maj, at almindelig Færden er umulig eller dog meget farlig. Snestorme høre her til Dagens Orden, og Temperaturen gaar ned til  $\div 50^{\circ}$  C. Flere af Kirgiserstammerne flytte da ned i Floden Pamirdarja's Dal (Darja = Flod), hvor der i Reglen kun



falder lidt Sne. Man finder saa ikke Kirgisere højere oppe i Dalen end ved Punktet Mazar-tepé (Gravhøjen), som jeg paa min Expedition her i 1896 maalte til 3860 Meters Højde.

I Modsætning til de talrige andre Kirgiserstammer i Nord-Pamir og Turkestan, som betale en Skat til den russiske Regering af 4 Rubler pr. Telt, ere Alitschurkirgiserne fritagne for Skat, men skulle til Gjengjæld altid være parate til at medvirke ved Russernes Transporter her i disse Egne mod en bestemt Betaling. Deres Telte dannes af et gitterformet Træstel, der er let at slaa sammen og dækkes af hvidt Filt. Det er rundt, for oven hvælvet, og i Toppen findes en Trækraus, hvorigjennem Røgen fra Ildstedet, som er midt i Teltet, trækker ud. De mere Velhavende pryde Teltets Overtræk med Mønstre i røde Farver, dannede af paasyede Tøjer; indvendig løber foroven og forneden om Teltets Træstel røde og blaafarvede, brede Baand, ligesom disse findes trukne paa kryds og tværs over hinanden i Teltets Loft. Det gitterformede Træstel er som skabt til Knagerække, og her ophænge Nomaderne deres mange Skind- og Mad-sække, som udgjøre deres meste Bohave. Undertiden findes i Teltene et særskilt Rum, dannet ved en spansk Væg af sammenflettede Rør. Bag denne Væg gemme Kvinderne sig ved fremmede Mænds Ankomst. Med Undtagelse af en stor Kobber- eller Jærngryde, der altid har sin Plads paa en Trefod over Ildstedet, og et Par Kobberkander til Teen bestaar deres Husredskaber kun af Træskaale og Træfæde; hos enkelte ser man dog Kopper og Kander til Teen af kinesisk eller russisk Tilvirkning.

Omkring Ildstedet dækkes Jorden med Tæpper, hvorpaa Beboerne sove om Natten i deres Pelse. De sove i Klæderne, som de i øvrigt aldrig tage af eller skifte, før de omtrent falde af dem. De ere i høj Grad urenlige, og man skulde heraf slutte, at de vare befængte med alle Slags Sygdomme; dette er dog ikke Tilfældet; Sygdomme ere tvært imod sjældne, og dette kommer vel dels af, at de svageligste Børn dø strax paa Grund af det barske Klima, saa kun de modstandsdygtige Individuer blive tilbage, dels af at man altid bor i den rene Bjærgluft, der vistnok maa anses for kemisk ren for Infektion — med Undtagelse af Saltmarkerne omkring Højsøerne. Desuden leve de her afsondrede fra Stadboerne, hvorfra Smitten jo som Regel kommer.

En russisk Læge, der i tre Aar har været ansat ved Pamirtropperne og som netop hele Tiden har boet i Nærheden af disse Kirgisere, fortalte, at Tuberkulose

aldrig forekom blandt dem; en enkelt ubetydelig Mavesygdom kunde forekomme paa Grund af Mangel paa Salt; ellers var det kun Tandpine, som plagede Pamirkirgiserne. De fleste miste allerede som ganske unge deres Tænder, og dette er en medvirkende Grund til, at man har ondt ved at forstaa dem, selv om man kjender deres Sprog. Russerne, som opholde sig her, lide af samme Sygdom, og Tandpine gjorde mig Opholdet særdeles ubehageligt i 1896. Hvorfra det stammer, har man til Dato ikke kunnet forklare. Nogle mene, at den bratte Overgang fra Varme til Kulde ved Solnedgang faar Emailen til at springe af Tænderne, andre, at Faarekjødet eller Yakoxemælken have Skyld deri, men bevist er ingen af disse Formodninger.

Alle Kirgisere udmærke sig ved et stygt Udseende, og Alitschurstammerne staa i denne Henseende som Nr. 2 i Rækken. Kun Kirgiserne i Nordvest-Pamir, i Karategin, overgaa dem. De mongolske Træk ere her fremherskende i Modsætning til de Kirgisere, der færdes i Vestasien, hvor den tyrkiske Type har Overvægten. Paa en Rejse fra Vestkina igjennem Centralasien til Syd-Rusland er det interessant at lægge Mærke til det mongolske Prægs gradvise Aftagen blandt Kirgiserne, hvilket Fænomen jo for øvrigt er ganske selvfølgelig. Man kunde fristes til at dele alle Kirgisere i to Hovedgrupper, nemlig de mongolsk-tyrkiske ved Kinas Grænser, hvor det mongolske Ansigtsspræg er overvejende, og de tyrkisk-mongolske i Turkestan og længere vestpaa, hvor det tyrkiske Præg efterhaanden faar Overtaget. Disse sidste kalde sig Kasakker; dette Ord kjendes aldeles ikke af Pamirkirgiserne. De kalde sig Kirrgess (Kirr betyder Ørken eller fattig Steppe, og gess kommer af det kirgisiske Ord getmak; osmannisk-tyrkisk: gitmek; Ordet Kirrgess bliver da at oversætte som Steppevandrere).

Alitschurkirgisernes Ansigter, der oftest ere brændte sorte af Solen, ere furede af utallige Rynker, Kindbenene ere fremstaaende, Skjægget sparsomt, Ørerne store og fremstaaende, mest som Følge af, at Pelshuen altid trækkes ned over dem; det samme er f. Ex. Tilfældet med Turkomanerne i Transkasprien, som ogsaa bære store Pelshuer; Underbid er almindeligt, hvilket i Forbindelse med deres Duknakkethed og vadede Gang gjør dem højst uskjønne. Dog kan man finde Undtagelser fra denne Regel, men meget sjældent. Kirgiserne ere Alvorsmænd; sjældent ser man dem le eller hører dem synge; deres faa Sange ere monotone og lyde som en Klagen, og le kan man egentlig ikke sige, de gjøre. Enten se de saa sure

ud, som om Alverdens Synder hvilede paa deres Skuldre, eller ogsaa sætte de et Grin op, som gjør Ansigtet endnu mere latterligt, end det var i Forvejen. Musikinstrumenter kjende de dog, idet de selv forfærdige den saakaldte Chromush, en Trægitar med 3 Strænge, hvorpaa de kunne frembringe en ret melodios, men ensformig Musik, som ledsages af den klagende Sang til Kvinders eller Høvdingers Pris.

Uagtet en Stamme af Alitschurkirgiserne under Expeditionens Ophold ved Alpseerne rottede sig sammen for at overfalde os, maa man dog vist betegne dem som de fredeligste blandt Kirgiserne; men man tager ikke meget fejl, naar man betegner alle Kirgisere som fødte Tyve og Rovere, og efter flere Aars Ophold blandt dem kan jeg ikke noksom slutte mig til den Regel, som følges af alle Russere, nemlig aldrig at tillade disse Nomader at vise sig i større Antal i en Lejr. De frygte ganske vist Europæerne for meget til at indlade sig paa et regulært aabenlyst Angreb, men komme derimod luskende om Natten eller overraske, naar de ere paa Besøg under et fredeligt Paa-skud. En god Egenskab har dog Kirgiserne: De ere i høj Grad ordholdende; træffer man en Aftale med en af dem, er man sikker paa, at den holdes; dette i Modsætning til Stadboerne.

Deres Klædedragt bestaar i vide Uld- eller Bomuldsbuxer, der ere stukne ned i de høje, ugarvede Læderstøvler, en Uld- eller Bomuldsskjorte, hvor over en lang, slaabrokagtig Klædning, der holdes sammen med et Bælte. I Bæltet bære de ofte utallige Ting, alle i smaa Læderhylstre eller Tasker; her hænge deres uundværlige Fyrstøj, Krumkniven, Syle, ofte en lille Hammer, Krudt og Kuglepung etc. Paa Hovedet bære Alitschurkirgiserne en høj, spids, sort Uldhue, foret med Pelsværk og overbroderet med røde Baand og Snore, eller en rund Pelshue. Om Vinteren bruges en stor Kyse med store Øreklapper, foret med Ræveskind og pyntet som Huen med røde Besætninger. Kvindernes Dragt har samme Form som Mændenes, men Tojet er som Regel farvet, for de Giftes Vedkommende blaåt, for de Ugiftes rødligt. Paa Hovedet bære de en høj, hjelmformet Gjenstand, der er rullet som en Slags Turban (Sallá) af et meget lægt Stykke hvidt Lærred eller Musselin. Paa Brystet, om Halsen og i Ørerne bære de store, groft forarbejdede Smykker af Sølv eller andet Metal, og i Haaret have de indflettet lange Snore besatte med gamle Knapper, Mønter, Perler, smaa Stykker Blik og Sten med Huller i. Disse Snore, der ofte ere ret vægtige, naa til Knæerne og genere dem i enhver Bevægelse; men det

er nu Møde her, og Moden generer vel ogsaa en og anden europæisk Dame. Naar man har rejst mellem mange forskellige Folkeslag, er det interessant at lægge Mærke til, hvorledes Mennesket med alle sine gode og daarlige Egenskaber, sine latterlige Sider og Smaaligheder, dog i det Hele og Store bliver den Samme, enten det nu kaldes Kineser, Kirgiser eller Dansker — og man gjenkjender mange af sine Landsmænd med Turban eller Kirgiserhue paa her i disse Egne.

Kirgiserne i Alitschur ere af Navn Muhamedanere (Sunmitter), men Religionen spiller aldeles ingen Rolle i deres Liv. Kun en ganske enkelt af de højere Staaende véd, til hvilke Tider af Dagen en Muhamedaner skal bede, endsige kjender de arabiske Bønner eller alle de forskellige Gestus, hvormed Bønnerne ledsages. Bliver en Kirgiser syg, sender han Bud til en eller anden, som kjender Bønnerne, og saa beder han for ham; ellers interesserer Kirgiseren sig kun for sin Hjord, der er hans ét og alt.

Som Muhamedanere have de Lov til at have fire Hustruer, men de færreste benytte sig af denne Tilladelse, da den, grundet paa, at Hustruen erhverves ved Kjøb, er dyr. De fleste have kun én Hustru, enkelte to.

Blandt Kirgiserne i Turkestan, hvoraf mange ere hovedrige Folk, er derimod et Antal af 4 Hustruer ret almindeligt. En Kirgiserinde er ofte i meget høj Pris, da det er Kvinderne, som forfærdige de smukke og gode Tæpper, Filttæpper, Skindtæpper og Poser, ja, egentlig alle de Tøjer, som Kirgiserne bruge.

Stadboernes Kvinder forstaa som Regel intet som helst; Manden forretter alt Arbejde. Ganske det Modsatte finder Sted hos Kirgiserne, hvor Kvinderne trække hele Læsset.

Kvinderne gaa ikke tilslørede som Stadboernes, saa man har rig Lejlighed til at betragte de smaa, smudsige Skabninger med de grove, knoglede Ansigter. Børnene behandles med stor Omhu; er det Dreng, betyde de jo en værdifuld Tilvæxt til Stammen, og er det Piger, kunne de ved Salg indbringe Faderen en lille Formue. Deres Familieliv er vel ikke det aller roligste, og ofte hører man om Aftenen frygteligt Skjænderi i Jurterne\*), hvad vel navnlig har sin Grund i, at blandt de Fattige flere Par af samme Familie leve i samme Jurte. De Velhavende have en Jurte til hver Kone.

\*) Jurte betyder det Sted, hvorpaa Teltet staar, men bruges oftest af Kirgiserne som Benavnelse for selve Teltet. Kara—øj (sort Hus) er Teltets egentlige Navn.

Alitschurkirgiserne leve væsentligt af, hvad Hjorden kan bringe dem. Hjorderne bestaa af Yakoxer (Kutas), Grynteoxen kaldet, fordi den under Gangen grynter som et Svin, fedthalede Faar, hvor Fedtet hænger som et Par store Poser bag paa Dyret; Benævnelserne Fedthaler er ikke ganske korrekt, da Halen hos disse Dyr er saa ubetydelig, at man ikke lægger Mærke til den; disse Faar have en ganske særlig tæt og god Uld; endvidere Geder; enkelte smaa, men sejle og udholdende Heste og Kameler. Kutassen, der baade bruges som Last- og Ridedyr, giver en udmærket fed Mælk, hvoraf Kirgiserne lave Smør ved at ryste den i en Blære. Smørret smager udmærket godt. Vi brugte det paa Expeditionen daglig i et Aar. Af Hoppemælk lave de den syrlige Kumys, som de gemme i Lædersække og føre med sig paa Hesten. Af Gede- og Faaremælk lave Kirgiserne desuden gode Oste og Knaposte. Deres Føde bestaar mest af Mælkeretter og Faarekjød. Da de ikke selv drive Agerbrug, som er umuligt i disse Højder, maa de ofte ride Uger igjennem for at tiltuske sig Korn og smage derfor kun sjældnere Brod. De bage det som en Slags Pandekage og spise det varmt.

Alitschurkirgiserne forfærdige ikke stort mere, end de selv behøve, saa her ikke bliver Tale om Industri. Der findes vel imellem dem en Enkelt, som har lagt sig efter et eller andet Haandværk, som f. Ex. Forfærdigelsen af grove Sølvsmykker til Kvinderne og Piske, den saa kaldte Kamtsché, en kort Ridepisk med kort og tyk, flettet Snært. Den er overordentlig skattet af Kirgiserne, der anvende den paa deres Dyr og hinandens Rygstykker. Skaftet prydes med Sølvplader og Metaltraade og er, som alt, hvad Kirgiserne producere, særdeles solidt lavet. Deres Vaaben bestaa af en kort Krumkniv, som de bære i en Læderskede i Bæltet, og Luntebøssen, som paa Forskæftet er forsynet med en Gaffel, der stikkes ned i Jorden og tjener til at holde Bøssen rolig under Skydningen, der foretages i liggende Stilling. Kirgiserne ere til

Trods for de daarlige Vaaben næsten alle gode Skytter og meget hengivne til Jagt. Vanskeligheden ved at forskaffe sig Krudt gjør, at denne dog ikke bliver af stor Betydning for dem.

Om Vinteren sætte de Fælde for Vildtet, og Resultatet er mange gode Skind, som hovedsagelig vandre Nord paa til Turkestan. Vinteren er Alitschurkirgiserens værste Fjende, da Sneen hindrer ham i at faa den nødvendige Motion. Desuden er han ingen Ynder af at samle Forraad, hvilket ogsaa ofte er ham umuligt, og Følgen heraf bliver, at hans Hjord i haarde Vintre ofte forringes i betydelig Grad. Kreaturerne gaa nemlig ude ogsaa om Vinteren og leve for største Delen af den Smule vissent Græs, som stikker op af Sneen eller som de kunne finde ved at skrabe med Klovene som vilde Dyr.

Om Vinteren, naar Sneen dækker alt og udsletter hver Sti, hver Kløft og hver Afgrund, er Kirgiseren, der kjender Terrænet som sit eget Telt, en uundværlig Vejviser, uden hvilken den Fremmede vanskelig vil formaa at trænge herigjennem. Paa vor Vandring om Vinteren gjennem de øde Snemarker havde vi da ogsaa altid en eller flere Kirgisere i Spidsen for Karavanen. For at skjærme Øjnene mod Solens Straaler, som kastes tilbage fra den glitrende Sne og ere egnede til ikke alene at ødelægge Synsnerverne, men ogsaa Hjærnen, bære Kirgiserne altid Masker af sort Filt med et Par smaa Ridser til Øjnene eller et Apparat, som lignede en Dobbeltkikkert, ogsaa syet af sort Filt, der gav den ensomme Bjærgvandrers Udseende af at være forsynet med Følehorn.

Trods Kirgiserens primitive Levevis og en ofte haard Kamp for Tilværelsen i de fattige Bjærg eller paa den daarligste Jord i Udkanten af de rigere Stadboeres Oaser, er han dog aldrig til Sinds at ville bytte med Stadboeren. Han betragter denne som kvindagtig og blødagtig og sine egne som de eneste rigtig frie Mænd paa Jorden.

## Den østgrønlandske Expedition.

Med et Skitsekort i Texten.

Torsdagen d. 4. Oktober vendte ombord i „Antarctic“ den østgrønlandske Expedition under Premierløjtnant *Amdrup* lykkelig og vel tilbage til Kjøbenhavn. Planen for Expeditionen, dens Deltagere og

Udrustning ville være dette Tidsskrifts Læsere bekendte af tidligere Artikler, og det vil ses, at Expeditionen fuldt ud har løst sin Opgave. Løjtn. *Amdrup* har med sin *Baadexpedition* undersøgt den fastsatte, hidtil