

Grønlander med et sygeligt eller svageligt Udseende. Sygdom er dog ingenlunde ukjendt eller blot sjælden, og ligesaa haardføre, Grønlanderne ere overfor ydre Beskadigelser, ligesaa sængstelige og forknytte ere de overfor alt, hvad der kan kaldes indvendige Sygdomme. Hvad der maaske vil forbavse mest — det undrede i hvert Fald mig — er, at Hysteri ingenlunde er nogen helt ualmindelig Sygdom blandt disse Mennesker, der dog ikke kunne have faaet deres Nerver spolerede i de moderne Samfunds forcerede Arbejden og nervøse Jagen efter Adspredelse og Afvexling. Og det kan endda være ret alvorlige hysteriske Symptomer — Lammelser eller Krampe — det drejer sig om. Sindssygdom omtales af de Indfødte; jeg har imidlertid ikke set noget Tilfælde deraf; maaske drejer det sig hyppigt om Febervildelse eller Psycoser i Tilslutning til Barselaffærer. Fødslerne gaa overhovedet ikke al Tid saa nemt, som man maaske kunde vente. Abortering, stærke Blødninger, Moderens Død under Fødslen — maaske paa Grund af Bækkenforsnævring — og Barselfeber ere ikke sjældne Begivenheder. En ret almindelig Sygdom er en Lungelidelse, nær beslægtet med og maaske den samme som vor Lunge-

tuberkulose; den frembyder de samme Symptomer, men adskiller sig fra den ved sit hurtige og hyppigt heldige Forløb. Slim paa Lungen (*Bronchitis*) er ogsaa meget almindelig; ligesaa Mave-Tarmlidelser, der sikkert i Almindelighed skyldes Nydelse af halvraadent Kjød, som maaske ogsaa er Aarsagen til de undertiden optrædende smaa Epidemier af Bylder. Eczem, særlig akut Eczem, træffes hyppigt; Lus og de dermed følgende Kradsninger næsten hos alle. Sneblindhed er almindelig, skjønt Snebriller kjendes og bruges; derimod er Betændelse i Tænderne og Tandpine en overordentlig stor Sjældenhed.

Sygdomsbehandling kjende Eskimoerne ikke ud over Angekokkernes Trolddomskunster. I de sidste Aar have de dog søgt Lægehjælp hos Koloniens Missionær og vare ogsaa ivrige efter at faa Medicin hos mig. At blive vaccinerede satte de stor Pris paa; skjønt jeg søgte at forklare dem Meningen med Vaccinationen, tilskrev de den dog nok overnaturlige beskyttende Kræfter. Og saa var det jo at blive ligesom Europæerne, noget af det, en Østgrønlander helst af alt i Verden vil.

Arkæologiske Undersøgelser paa Island.

Foretagne i Sommeren 1898 af Kaptajn Daniel Bruun.

Efter at *Nationalmuseets 2. Afdeling* havde overdraget mig at arrangere en kulturhistorisk Udstilling fra Færøerne, Island og Grønland paa Verdensudstillingen i Paris i Aaret 1900, berejste Hr. Kunstmaler *Johannes Klein* og jeg i Sommeren 1898 Dele af Færøerne og Island for at indsamle Materiale til denne Udstilling. Samtidig med og for største Delen som Følge af det os saaledes paalagte Hverv, saa vi os i Stand til at foretage forskellige — nærmest arkæologiske — Undersøgelser. Det er Beretningen herom, som skal gjøres til Gjenstand for en kort Omtale her.

Allerede i Maj Maaned afrejste Hr. Klein til Færøerne for at tegne, fotografere og opmaale saadanne Bygninger og Gjenstande, som senere skulde gjengives paa Udstillingen. I Midten af Juni Maaned ankom jeg til Thorshavn efter at have haft Lejlighed til i Bergen at se den fra Færøerne udstillede Samling af Fiskeriretskaber m. m. Vi foretog nu i Forening forskellige Undersøgelser og Indsamlinger paa Færøerne. Fra Thorshavn gik Rejsen saaledes over Østøer's Sydende til Borde og Norderøerne. I Slut-

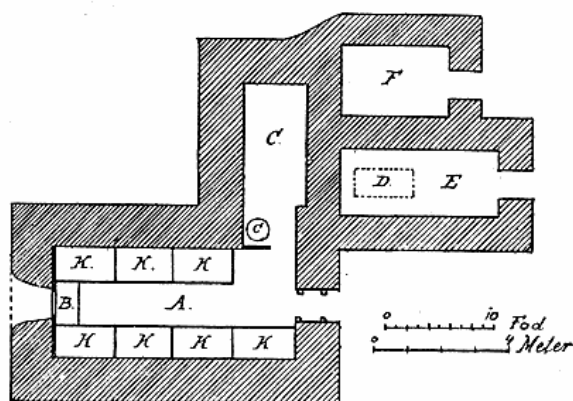
ningen af Maaneden afrejste vi med Dampskib til Island. Ved Ankomsten til Vestmannøerne fandtes der privat Skibslejlighed til Ørebakke paa Sydlandet, hvilken vi benyttede.

Forbindelsen mellem Vestmannøerne og Fastlandet var især i ældre Tid meget vanskelig om Vinteren. Det hændte, at man Maaneder igjennem ingen Baadforbindelse havde paa Grund af stormfuldt Vejr. Under saadanne Perioder benyttedes den saakaldte „Flaskepost“, idet Folk paa Vestmannøerne, naar det var Paalandsvind, lagde et Brev i en tilloppet Flaske og lod den drive mod Land. Til Finderen var der i Reglen samtidig lagt en Rulle Skraatobak e. l., i Haab om, at han til Gjengjæld vilde bringe Brevet til Adressaten.

Ørebakke (*Eyrarbakki*) ligger paa den flade sandede Sydkyst. Der findes en Slags naturlig Havn, som er dannet mellem Kysten og nogle Skjær, hvilke ved Højvande blive overskyllede. Her er Handelssted for en stor Del af Beboerne fra det flade Deltaland mellem Tjorsaa (*Þjórsá*) og Hvidaa (*Hvítá*)—Ølvesaa (*Ölfusá*). Saa jævnt hæver Landet sig herfra op mod

Midterisland, at Kjællingefjældenes sneklædte Toppe S. for Hovsjöklen ere synlige fra den flade Strand.

Paa Ørebakke bliver en stor Del af den Klipfisk indhandlet, som fanges og tilberedes paa den vestlige Del af Sydlandet. Det er særlig i den saakaldte „Vertid“ om Foraaret, da Folk tage Tjeneste hos andre for at fiske, at Sydlændingene drive deres Fiskeri paa Havet. Vertiden regnes fra Slutningen af Februar Maaned til den 12. Maj. I denne Tid fiskes fra store Baade, der ere bemandede med 16 til 20 Mand. En saadan Besætning kaldes en „Skipshöfn“. Mandskabet bor som Regel i et og samme Distrikt, og det vælger sig en Baadformand (Kaptajn). De ligge som oftest i denne Tid i Hytter, som til dette Brug ere opførte ved Stranden og som staa tomme Resten af Aaret. Disse saakaldte „Søboder“ (sjöbúðir) ere indrettede med et stort Sove- og Opholdsrum (*badstofa*), et Køkken (*eldhús*) samt Rum til Saltning af Fiskene o. s. v. Som Regel have Fiskerne en Kvinde til at lave Mad for sig.



Søbod (Sjöbúð) paa Ørebakke. Grundplan.

A. Selve Bodden med Køjer (K) paa begge Sider samt et Bord (B) foran Vinduet. Dette er Sove- og Opholdsstue. C. Den saakaldte „Smidja“ eller Køkkenet, hvori staaer en Smedeesse (C), som er flyttelig. E. Hus, hvori Saltning af Fiskene foregaar, deri Kjælder (D). F. Aaben Indhegning til Opbevaring af forskellige Fiskerisager o. l. Husvæggene ere af Græstov og Sten. Taget Spærtag med Dække af Jærnblik.

Nogle Steder paa Sydkysten, saaledes f. Ex. i Skaptafells Syssel, drives Fiskeriet ved, at Mændene ride hjemme fra deres Gaarde tidlig paa Morgenen, stundom allerede ved Nattetid Klokkeren 1—2, saaledes at de Klokkeren sex om Morgenen kunne være ved Stranden, parate til at ro ud paa Fiskeri. Hestene bindes paa Kysten, og her staa de hele Dagen til sent om Aftenen, naar Folkene komme fra Fiskeri. Da ride Fiskerne hjem, sove nogle faa Timer, og næste

Dag begynde de forfra. Det er en drøj Tid; men det gjælder jo om at udnytte hvert Øjeblik i den korte Periode, da Fiskene staaer under Land.

Det er udelukkende Torsk, som fiskes, og Fiskeriet finder Sted i ikke alt for lang Afstand fra Kysten.



Det Indre af Søboden paa Ørebakke. (Rum A).

Der fiskes med 30 Favne lange Haandliner, som hver ere forsynede med en Krog og en Tinfisk. Hver Mand har en saadan Line. Paa Ørebakke bruges desuden „Langline“ med mange Kroge og Sild som Mading.

Man maa nu ikke tro, at Fiskeriet kan drives hver Dag, nej langt fra. Kysten er paa mange Steder saa udsat for Brænding, at Landing ikke er mulig uden i nogenlunde ordentligt Vejr. Nogle Steder er der nemlig Klippekystr, og paa andre er der en sandet og flad Strand som paa Jyllands Vestkyst. Paa hele Sydvestkysten er der derfor heller ingen Havne, naar undtages ved Ørebakke. Selv ved Handelsstedet *Vik*, længere mod Øst, er Landing saa slet, at Sejlskibe ofte maa vente i maanedsvis for at kunne indtage deres Ladning.

Hvis man i Vertiden har tyve Fiskedage, betragtes det som godt. Fiskeriet betaler sig derfor ikke altid.

Hvis Fiskerne ride hjem om Aftenen, tage de den fangede Fisk med op paa Hesteryg. Den skal nu tilberedes og tørres. Dette foregaar ved, at Fiskene bredes ud paa en Tørreplads af Sten, paa Trømmer eller paa lange Stengærder, hvilke sidste ere $1\frac{1}{2}$ Alen brede og $\frac{1}{2}$ Alen lange. Den meste Fisk tørres til

Salg, kun en ringe Del saltes til Hjemmebrug. Naar Vertiden er forbi, ere Folk paa Sydlandet hovedsagelig beskæftigede paa deres Gaarde.

Faarene komme ud, og en Hyrde (*smali*) passer dem, medens Lammene fødes. I Juni Maaned tages Ulden af Faarene, og i Begyndelsen af Juli bringes Lammene bort til de fjærne Fjældgræsange (*Afrjettir*), og der afgaa Karavaner af Heste med Uld og Skind, som skal sælges ved Handelsstedet. Samtidig kjøbes Korn, Jærn o. s. v. Den, der ikke har Søbrug, kjøber Fisk til Sommerbrug. Imidlertid blive Malkefaarene gaaende under Bevogtning hjemme ved Gaardene, hvortil de føres to Gange daglig for at blive malkede. Kvinderne lave Smør og *Skjyr*, en Slags oplagt Mælk, til Vinterbrug. I Slutningen af Juli Maaned begynder Høbjærgningen, og den varer i Reglen til September Maaned, afbrudt af Regnperioder. I September—Oktober finder Fjældgangene Sted, og Lammene samles og føres hjem. Derefter slagtes der, og Bønderne foretage atter en Rejse til Handelsstedet, hvor der sælges Faarekroppe, levende Faar, Smør o. s. v., medens man samtidig forsyner sig med Korn, Kul o. s. v. til Vinterbrug.

Saa kommer den lange Vinter med Sne og Is. Forinden gjøres Husene godt i Stand, for at man kan modstaa Vinterkulden; senere gaar Tiden med at passe Faar og Køer og med at lave Reb o. l. af Hestehaar, med at spinde og væve.

Fra Ørebakke agtede vi os til Reykjavik, med andre Ord efter Sprogbrugen: Syd paa (*sudur i*), skjønt Retningen i Virkeligheden var Nordvest. Retningsangivelserne paa Island forekomme i det hele taget ofte den Fremmede mærkværdige. Det er dog i de fleste Tilfælde let at konstatere, hvorledes de ere opkomne.

Fra de ældste Tider og ned til dette Aarhundredes Begyndelse var Thingvellir jo det Sted, hvor Althinget holdtes, og hvortil Folk red hver Sommer fra alle Landets Egne. For en stor Del af Øens Vedkommende laa dette Sted i sydlig Retning. Derfor talte man overalt om at rejse „*sudur i*“. For Reykjaviks Vedkommende maatte det samme efterhaanden komme til at gjælde, eftersom denne By blev Øens Hovedstad. At Betegnelsen „*sudur i*“ fra Ørebakke var rent gal, tog man intet Hensyn til. Man fastholdt og fastholder konsekvent denne Retningsangivelse fra ethvert Punkt paa Øen. Paa lignende Maade er det gaaet med An-

givelsen af Retningen til Fristatstidens fire Fjerdinger. Man talte i Reglen om at rejse „*vestur til*“, naar det drejede sig om at besøge Vestfjærdingen og Vestlandet, og i Analogi dermed om at rejse „*nordur—austur-* og „*sudur i*“, naar man vilde henholdsvis til Nord-, Øst- og Sydlandet uafhængig af, om denne Retningsangivelse var svarende til den, man virkelig kom til at rejse i.

Man siger saaledes i Reykjavik: „*vestur til*“ Isafjord, skjønt Retningen er Nord. Derimod siger man paa Isafjord „*sudur i*“ om Retningen til Reykjavik, hvilket jo er rigtigt. (Vest kommer altsaa her tilsyneladende til at ligge over for Syd).

Islandernes Angivelser af Verdenshjørnerne havde de medbragt fra Norge. Her betegnedes Retningen fra Land ud mod Havet ved „*út*“. Derved opstod jo Betegnelserne „*útnordur*“ for Nordvest og „*útsudur*“ for Sydvest, medens Nordøst og Sydøst, som jo vendte ind mod Land, i Analogi hermed benævnedes „*Landnordur*“ og „*Landsudur*“. Iøvrigt brugtes i Dalene Betegnelsen „*inn*“ om Retningen op mod Dalbunden, medens „*fram*“ benyttedes i lignende Betydning som „*út*“ for at betegne Retningen ud af Dalen til Havet.

Disse Betegnelser medfulgte til Island, hvor altsaa f. Ex. „*Landnordur*“ paa Nordlandet vedblivende betegnedes Nordøst, skjønt Retningen ikke var ind over Land, medens „*útnordur*“ var Nordvest; „*út*“ vedblev saaledes paa Island i Almindelighed at betyde Retningen til Havet, og det blev saaledes paa Nordlandet det samme som Nord. Paa Vestlandet brugtes det nærmest om Vest, men i det hele taget om Retningen ud af Dalene, hvilke jo stundom gaa i andre Retninger. Modsat „*út*“ brugtes i Reglen „*fram*“ eller „*fram eptir*“ om Retningen op mod Dalbunden. Dette blev altsaa f. Ex. paa Nordlandet det samme som Syd, medens det paa Sydlandet blev Nord. Dog gives der Undtagelser fra disse Regler. I den bekjendte *Hjórsárdalur* i Árnes Syssel, hvor der findes Ruiner af en Mængde Gaarde fra Middelalderen, bruges saaledes Navnene „*Áslákstunga innri*“ og „*Áslákstunga fremmri*“ om to Gaarde, af hvilke førstnævnte ligger inderst i Dalen, sidstnævnte yderst mod Dalaabningen; men „*fremmri*“ (Komparativ af frem) betyder her det, som ligger længere ude i Dalen. Ved saadanne Angivelser opstaar der jo, som berørt, ganske mærkelige Forhold med Hensyn til Verdenshjørnerens Angivelse: I *Skaptafells* Syssel f. Eks. bruges som angivet, „*Sudur*“ om Vest (∴ Retningen til Reykjavik), medens „*austur*“ angiver den rigtige Retning (∴ Retning mod Østlandet). Virkelig Nord betegnes ved „*inn*“ (∴ ind i Landet), og virkelig Syd med „*út*“ (∴ ud mod Havet).

Man har altsaa egentlig kun Betegnelser for to Verdenshjørner, nemlig Syd og Øst, der ligge lige over for hinanden.

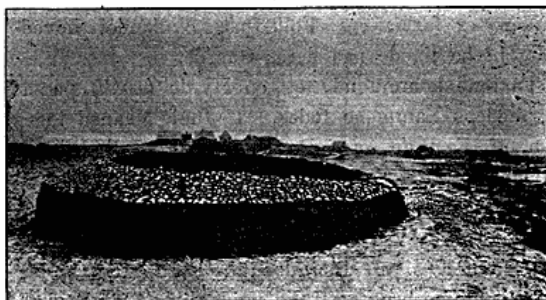
Vi tog Retningen langs Kysten til Krisuvik (Krisuvík), idet vi undervejs besøgte Gaarden Næs og den i Nærheden liggende Strandar Kirke.

Næs omfatter 13 større og mindre Gaarde og Afbyggergaarde, som ligge tættere samlede, end Gaardene paa Island ellers pleje. Desuden findes Spor af en Del Ødegaarde. De fleste af de nuværende Gaardes Hjemmemarker ligge samlede inden for et stort Stengærde, for at beskytte dem mod Sandflugt. Tunene løbe endog ofte sammen uden at være afmærkede synligt. Til Fisketørringspladser benyttes Stenene ved Stranden. Af Drivtømmer findes ikke saa lidt her paa Egnen. Vi saa f. Ex. Borde af Mahognitræ, som var oprevet.

Strandar Kirke (Strandarkirkja) har i Nutiden faaet et vist Ry paa sig. Islænderne pleje nemlig, naar de enten ere i Fare, eller naar de ønske, at et eller andet skal gaa i Opfyldelse, at love en mindre Sum Penge til denne Kirke, hvis alt gaar efter Ønske. Paa denne Maade er den lille Kirke bleven rig, skjønt Summerne som Regel kun andrage nogle faa Kroner for hver Gang. Denne Skik synes at være en Reminiscens fra Katolicismens Tider. En anden gammel Skik er, at Kirkedøren her, ligesom visse andre Steder paa Island, lukkes op og vedbliver at staa aaben, naar det er Uvej. Man mener vistnok derved at berede de Mennesker, som mulig omkomme paa Søen, en lettere Adgang til Himmerige.

Saadanne Skikke have ogsaa Sidestykker paa Færøerne. I Vaag (udtales Voj) Kirke paa Suderø findes saaledes ved begge Langsider Konsoler, paa hvilke der er anbragt moderne Statuetter af Apostle o. l. De ere givne til Kirken af Færinger, der have været stedte i Havsnød, og som, da de vare i Fare, lovede at give dem til Kirken, hvis de blev frelste. De ere altsaa en Slags Votivfigurer.

Paa Sydlandet gaa Faarene saa vidt muligt ude hele Aaret rundt. I gamle Dage gjorde de det altid; men i dette Aarhundrede er man begyndt at indrette Stalde til dem i Lighed med, hvad der har været anvendt i umindelige Tider paa Nordlandet. For dog at yde Faarene noget Læ i den Tid, de gaa ude, har man indrettet kredsrunde, høje Stenindhegninger, de saakaldte „Faareborge“ (fjårborgir). Saadanne ere nu, da Stalde næsten overalt anvendes, meget sjældne; vi saa dem dog paa Næs. Faarene æde i Strandegne megen Tang, og denne er om Vinteren deres væsentligste Føde; men



Cirkelrund aaben Fjårborg paa Stranden ved Næs.

30 Fod i Diameter, indv. Maal. Murtykkelsen 8 Fod. Murhøjden 5 til 8 Fod. (Efter Fotograf).

den giver tyndt Liv, og, for at Dyrene kunne ligge tørt, er der i de faa Stalde, som haves, lagt et Tremmegulv, paa hvilket de hvile. Som oftest man de imidlertid nøjes med at ty ind i Faareborgene. Disse ligge ved Stranden og ere opførte af mægtige cirkelrunde Stenmure, der ere indtil 10 Fod tykke og lige saa høje. Indvendig ere de 30—40 Fod i Tværmaal. Den største Højde er næsten altid mod Nord; thi med Nordenvinden kommer den værste Kulde. Stundom ere Faareborgene helt lukkede foroven og danne da en hel Hvælving. Saadanne findes ved Kaldársel mellem Krisuvík og Reykjavík.

Ruinerne af Kaldársel.

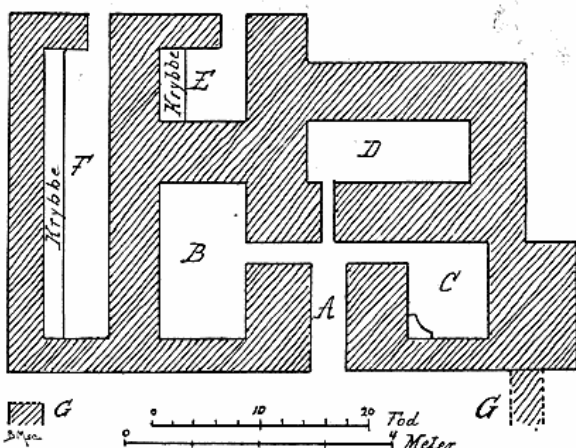
Naar man fra Krisuvik har redet i mange Timer gennem det fuldkomment øde og vandløse Lavaterræn, som for største Delen optager Reykjanæs Halvøen, bliver man behagelig overrasket ved midt i Lavaen atter at træffe Vand. Det er den lille Kaldá, som snor sig hen mellem mørke Lavakupler og størknede Lavabølger. Paa det Sted, hvor Ridestien gaar over Aaen, er der en lille grøn Oase midt i Ørkenen. Her var i ældre Tid Sæter (Sel) fra en Gaard ved Havnefjord, og Stedet var endog fast beboet indtil for en femten Aar siden. Ruinerne af Gaarden ses endnu. De frembyde overmaade megen Interesse, idet de vise en stor Overensstemmelse i Bygningsmaade med visse Ruiner af Nordbogaarde i Grønland.

Husene paa Kaldársel have nemlig ikke, som ellers brugeligt paa Island, været opførte af Græstørv eller Græstørv og Sten i afvejlende Lag; men de ere hovedsagelig opførte udelukkende af Sten. Grunden hertil er simpelthen den, at der paa Stedet har været et Bygningsmateriale, som med Lethed kunde bruges. Den store Lavaslette bestaar nemlig for en stor Del af tynde Lavaskorper, som dække over store Hulheder.



Kaldársel. Murværk i Gangen (A).
(Efter Fotografi).

Denne Lavaskorpe, der engang har dannet mægtige Blærer, er let at bryde itu, ja, paa mange Steder er den endog selv indfalden, saa man ser ind i de mørke Huler nedenunder. Det er disse afbrudte Stykker af stærknet Lava, som med stor Fordel ere anvendte til



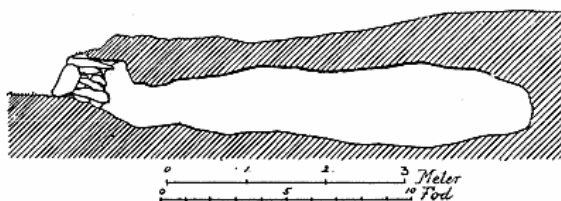
Kaldársel. Grundplan af Beboelseshusene m. m.
A. hægårdyr. B. badstofa. C. eldhús. D. býr. E. hesthús.
F. fjárhús. G-G. Havegærde.

Bygningsmateriale i Kaldársel. Som vi se paa hestaaende Afbildning, danne Lavastykkerne, lagte paa hinanden, en ypperlig Mur.

At man de fleste andre Steder paa Island har brugt og endnu bruger Græs- og Jordtørv til Husmurene, ligger i, at man som Regel ikke har haft andet Bygningsmateriale, thi Fjældarterne kløve ikke efter saadanne Flader, at de give brugeligt Bygningsmateriale.

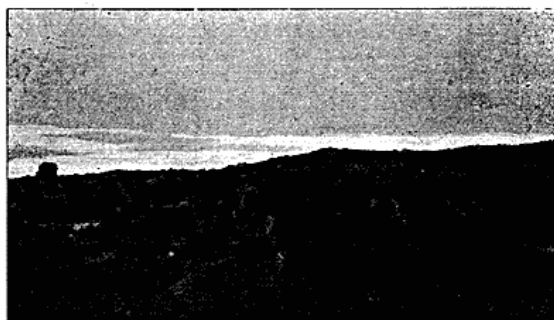
Undersøger man Forholdene i de grønlandske Ruiner, viser det sig, at Sten ere anvendte i stor Maalestok, netop i de Ruiner, der ligge i Egne, hvor der findes Stenarter (f. Ex. den røde Sandsten), som kløve efter saadanne skarpe Flader. Grunden til de mange Stenmure i de grønlandske Ruiner er simpelthen den, at Bygningsmaterialet paa Stedet har opfordret dertil. Det samme har været Tilfældet paa Kaldársel.

Ruinerne omfatte forskellige Bygninger. Først og fremmest de sammenstillede Beboelseshuse, der ere opførte af Lavastykker. De store, lidt buede Flader have været anvendte til Tag over smalle Gange o. l. Foran Beboelseshusene ligger en Have, som gaar ned til Aaen. Op til Beboelseshusene har været anbragt to Stalde, en lang og smal (F) til Faar og en mindre (E) til Heste. Begge ere forsynede med Krybber. Paa det lille Tun ligger desuden Ruiner af mindst et Hus,



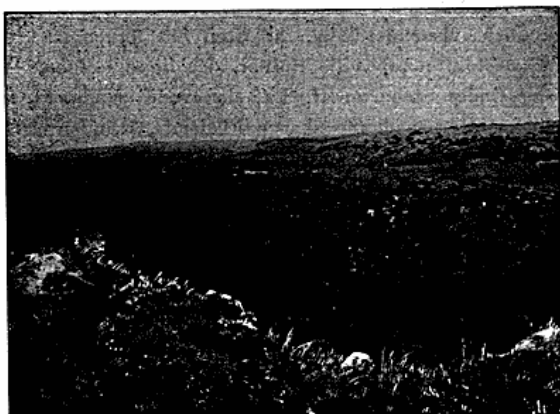
Kaldársel. Snit af en underjordisk Hule i „Hraunet“ (o: Lava-marken), hvilken har været brugt som Faarefold.

formentlig en Stald. Disse Bygninger ere dog ikke af særlig gammel Oprindelse. Hvad der imidlertid er det interessanteste paa dette afsides Sted, er de Ruiner af Folde og underjordiske Stalde, som findes imellem Lavakuplerne i Nærheden. De have alle været benyttede til Faarene, der jo, som bemærket, i ældre Tid



Kaldársel. Nedgangen til den underjordiske Faarefold i „Hraunet“. I Baggrunden ses en Varde, ved Hjælp af hvilken Stedet findes.

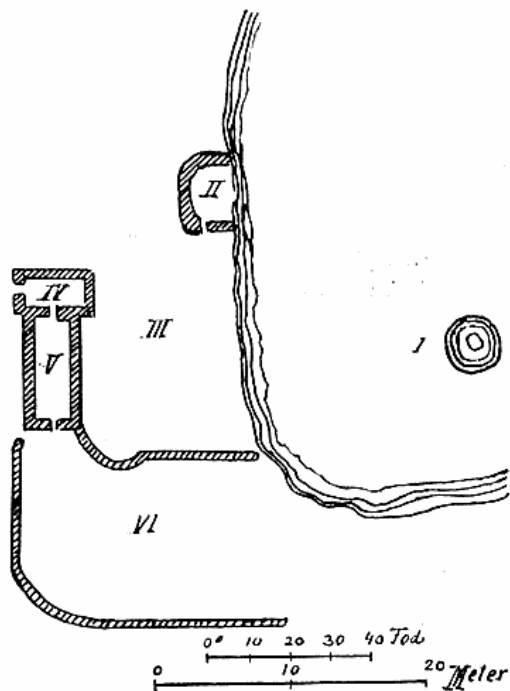
(Efter Fotografi).



Kaldársel. Naturlig Rovne i Lavamarcken, som fører ned til en større underjordisk Hule, der har været benyttet som Faarefold.

(Efter Fotograf).

gik ude Vinter og Sommer, og de bestaa, dels af underjordiske Huler, hvor de have kunnet finde Beskyttelse, dels i to overjordiske, kredsrunde „Faareborge“, af hvilke den ene (Nr. I paa Grpl. Side 76) endog danner en hel kuppelformet, foroven lukket, Hvælving uden Spor af Tømmerværk.



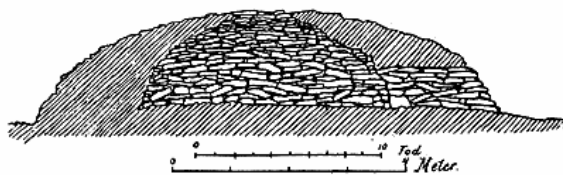
Kaldársel. Grundplan af Faarefolde o. l.
I. Lukket Fjårborg. II-VI. Aabne Faarefolde.

Endelig findes inde under en Klippeskrænt et Par sammenstødende Indhegninger (Grpl. III og VI) med tilhørende mindre Indelukker (II, IV og V). To af dem (IV og V) danne aabenbart tilsammen en saakaldt „Stekkur“ (=: Skillefold), hvor Lammene i Foraarstiden blev tagne fra Mødrene om Natten, for at disse skulde malke bedre den følgende Morgen. Baade Mødre og Lam dreves ind i V, og her tog man Lammene fra og anbragte dem i IV, eller den saakaldte „lambakró“.

Paa de af Kommandør Holm og mig i Grønland undersøgte Nordbogaarde fandtes jævnlig slige Indretninger, hvorom man kan danne sig et Begreb ved at se Afbildingerne efter i „Meddelelser om Grønland“ Hefte VI og XVI.



Kaldársel. Cirkelrund Fjårborg (se Grpl. Nr. I).
(Efter Fotograf).



Kaldársel. Snit gennem den cirkelrunde Fjårborg.
(se Grpl. Nr. I).

I Toppen findes en 6' lang og 2 1/2' bred Aabning for Luftudstrømning. Højden i Midten er 5'. Diameteren indvendig 14'.

Allerede tidligere har jeg paavist de grønlandske Gaardes fuldkomne Overensstemmelse med de islandske, endog helt ned i Tiden. De her fremsatte Særegenheder, som findes paa Kaldársel, bestyrke end yderligere den fremsatte Paastand.

Den 8. Juli ankom vi til Reykjavík og blev her til den 16., navnlig for at gøre Studier i Museet og for at tegne og fotografere til Brug for Udstillingen. Ved saavel den nuværende Inspektør Jón Jakobssons som den tidligere Adjunkt Pálmi Pálssons Velvilje og kyndige Vejledning fik vi tilvejebragt en righoldig Samling af Gjengivelser af Museumsgjenstande samt

en fortrinlig Samling af Fotografier af de gamle islandske Nationaldragter, som Museet indeholder.

Med Kystdamper rejste vi derpaa op langs Vestkysten til Bredebugten. Her forlod vi Damperen ved *Skardstúd*. Et kort Besøg helligede vi *Skard* Kirke med den gamle, smukke Alertavle, ligesom vi besøgte den saakaldte *Illpurkadys* paa Højderne mellem *Skard* og *Búðardalur*, hvor der efter Sagnet skal ligge en vis



Kaldársel. Faarofold (se Grpl. Nr. II).
(Efter Fotografi).

Illpurka begravet. Hun levede i den hedenske Tid i *Búðardal*. Da Kristendommen kom, og der byggedes Kirker baade i *Búðardal* og paa *Skard*, forlangte hun — efter Sagnet — at blive jordet midt mellem begge Kirker, hvor hun havde mindst Udsigt til at høre Klokkeringningen. At der paa Stedet har været anbragt en Dysse, er utvivlsomt. Den er nu rundagtig, 8 Skridt i Tværmaal og højest i Midten. Her er der af Stenene — aahenbart i senere Tid — lavet en $3\frac{1}{2}$ Fod høj Varde.

Vi sejlede nu over Bugten til Gaarden *Reykhólar* i *Bardastrands* Syssel. Det er vistnok Islands største Gaard, og her findes en stor Bedrift, bl. a. fanges der i For- og Efteraaret en Mængde Sæler paa Skjærene i Bugten. Vi skulde navnlig foretage Undersøgelser af gamle hedenske Grave i Egnen mellem *Reykhólar* og Gaarden *Berufjörður*. Her havde jeg den Glæde at gjense min Ledsager fra forrige Aar, *Brynjólfur Jónsson*, som nu atter efter det islandske Oldsagselskabs Foranstaltning skulde deltage i de arkæologiske Arbejder dér paa Egnen.

Paa *Reykhólar* blev vi nogle Dage, hvorefter vi slog Teltene op ved *Berufjord*. I nogen Tid havde vi Standplads her og besøgte forskellige Lokaliteter, bl. a. det gamle Thingsted i *Torskefjordens* Bund

(*Porskafjarðarþing*). Samtidig blev der foretaget Undersøgelser i gamle hedenske Grave. Efter Undersøgelsernes Afslutning red vi langs Bunden af *Bredebugten* til *Ólafsdalur*, hvor der er en stor Mønster- og Landbrugsskole. Derfra fortsattes ind i *Dala Syssel*, hvor Gaarden *Fagridalur*, Thingstedet paa *Þingeyri*, og Hovet paa *Bessatunga* besøgte. Gjennem *Svinudalur* red vi til Egnen om *Hvammur* med de mange Mindesmærker fra Sagatiden. Gudehuset paa *Ljúskógur* besøgte, og paa *Hjarðarholt* Kirkegaard fandtes to Runeligsten. Nu besøgte *Ódegaarden* *Hrítstadir* og *Haukadalur* med Ruinerne af Erik den Rødes Gaard *Eiríksstadir*. Gjennem *Stranda Syssels* Sydende gik Turen derpaa til *Húnavatns* Syssel, hvor vi bl. a. opholdt os i nogle Dage i Egnen ved *Staðarbakki* og *Melstaður*. Derpaa opmaalte vi *Borgarvirki*, et gammelt Befæstningsanlæg, besøgte *Þingeyrar* (*Thingöre*) og ankom til Handelspladsen *Blönduós* ved *Blandas Munding*. Ad Fjældveje naaede vi herfra *Sauðárkrókur* (*Søderkrog*), Handelssted i *Skagefjord*. I *Skagefjordsdalen* var det navnlig de sidste Græstørvkirker, som blev gjorte til Gjenstand for Undersøgelse, ligesom *Hólars* gamle Bispesæde i *Hjaltadalur* og *Hegranes* Thingsted besøgte og opmaaltes.

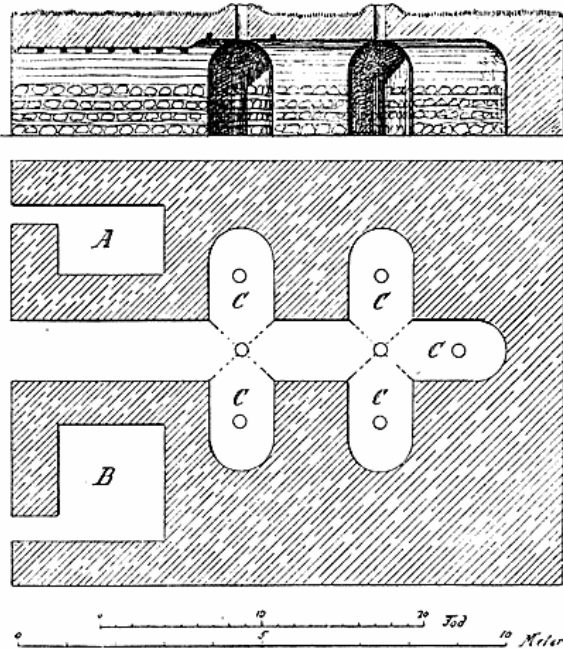
Medens Klein nu foretog forskellige Opmaalinger m. m. af Kirkerne, gjorde jeg en Afstikker fra *Hólar* ad den stejle og interessante Fjældvej over *Heljardalsheidi* ned i *Svarfaðardalur* og videre til *Akureyri*, hvor jeg ønskede at konferere med Amtmand *Briem* i Anledning af, at jeg havde tilbudt at afmærke den saakaldte *Kjalvegur* (*Kjølvej*), naar vi paa Vejen gjennem det indre Højland tilbage til *Reykjavik* passerede denne gamle, nu opgivne Ridevej.

Paa Riddet til og fra *Akureyri* fik jeg Lejlighed til at bese forskellige Hovtomter og andre Fortidslevninger. Endvidere besaa en meget interessant gammel Bygning paa en Gaard ved *Möðruvellir*. Den var opført alene af Jordtørv, saaledes at endog Taget var dannet deraf. Det var en Kostald med fuldstændig Hvelvingskonstruktion — atter et Bevis for, at man paa Island har vidst at nøjes med det for Haanden værende Materiale. Tilbagevejen til *Skagefjord* lagdes gjennem *Öxnadalur*.

Den 12. August vare Klein og jeg atter samlede paa Gaarden *Gilhagi*, sydlig i *Skagefjordsdalen*. Herfra gik vi over *Kjølen* til *Geysir*, *Þingvellir* og *Reykjavík*.

Over *Kjølen* afmærkede vi, saaledes som vi havde foresat os, en Vej, der forhaabentlig vil blive benyttet. Jeg skal dog ikke her nærmere omtale denne Rute, om hvilken der allerede fra min Haand fore-

ligger Beskrivelser, baade i „Geografisk Tidsskrift“ 14. Bind og i „Den danske Turistforenings“ Aarboeg“ 1899 samt i Særstykkerne „Gjennem affolkede Bygder“ og „Tværs oven Kjølen“. Den 20. August befandt vi os atter i Reykjavik, hvor vi fortsatte vore Studier i det derværende Museum. Efter fjorten Dages Ophold i denne By tiltraadte vi Hjemrejsen til Danmark, idet vi med Kystdamper gik til Islands Østland og derfra over Færøerne og Leith til Kjøbenhavn, hvortil vi ankom den 18. September.



Staldbygning fra Øfjord.

A og B. Hestestalde. C C. Kostald opført alene af Sten og Jordtør i Hvælvingkonstruktioner.

Paa Rejsen havde vi opmaalt, tegnet og fotograferet, hvad vi havde truffet af interessante Ting, navnlig gjaldt dette Fortidsminderne, Kirker og Kirkegaarde samt Museumsgjenstande i Reykjaviks Museum. Overalt have vi modtaget Støtte og Hjælp ved vort Arbejde; navnlig have vi de islandske Præster, det islandske Oldsagselskabs Bestyrelse, den i Reykjavik dannede Komité til Indsamling af Sager til Pariserudstillingen, og, som ovenfor nævnt, Museets Inspektør at takke for den store Velvilje, hvormed de have støttet vort Arbejde.

Vi skulle nu gaa over til at omtale enkelte af Undersøgelserne lidt nærmere.

Hedenske Grave.

Den første Landnamsmand kom, som bekendt, til Island i Aaret 874, og Kristendommen blev indført paa Island i Aaret 1000. Den Periode, i hvilken Islænderne blev begravede paa hedensk Vis, kan altsaa kun have været i 126 Aar. Det er derfor ikke at vente, at de hedenske Grave fra denne Tid skulle findes i større Mængde. Forholdet er da ogsaa det, at de ere meget sjældne. I Reykjavikmuseet og i Nationalmuseet i Kjøbenhavn findes kun nogle raa større*) Gravfund. — Ialt kjendtes der i 1882 kun 30—40 Gravfund fra hedensk Tid paa Island. I mange Tilfælde ere Høvdingene, ifølge Sagaerne, blevne begravede paa Hjemmemarken, og der paavises endog hist og her paa Tunene Smaahøje, som ifølge Sagnene skulle indeholde bestemte Mænds Lig; men dels ere Sagnene meget lidet at lide paa, dels ere slige Grave i mange Tilfælde blevne sløjfede i Tidernes Løb, naar Tunet blev taget under Behandling. Større Samlinger af formentlige Smaagrave vare vel paaviste et og andet Sted; men intet bestemt vidstes om, hvorvidt de virkelig vare Grave, ligesom de heller ikke vare undersøgte.

Da der til det islandske Oldsagselskab var indgaaet Meddelelse om, at man i nogle Smaagrave ved Bunden af Berufjord havde fundet enkelte Gjenstande fra hedensk Tid, anmodede man mig om sammen med Hr. Brynjólfur Jónsson at foretage en Undersøgelse paa Stedet. Desværre gav denne Undersøgelse ikke noget videre stort Udbytte. Da man imidlertid hidindtil har været ret uvidende om de hedenske Gravsikke paa Island, kunne selv sparsomme Oplysninger have sin Betydning.

Der undersøgtes:

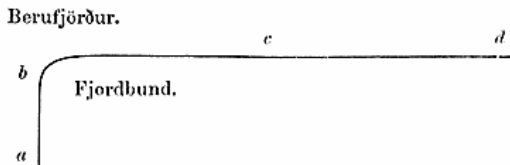
1) En Gravplads i Nærheden af Gaarden *Skerðingsstaðir* ved *Reykhólar*.

Paa en lang Strækning nedenfor Fjældene ligger et temmelig bredt og fladt Underland. Paa en Forhøjning her er bl. a. Gaarden *Reykhólar* bygget. Ud mod Havet er Underlandet afsluttet af flade Klippenes af vulkansk Oprindelse. Udenfor disse Næs ligger fuldt op af Øer og Skjær, hvor Sølerne holde til. Saavel ved Næssene som paa Skjærene er Landing meget vanskelig. Paa et saadant fladt Næs med Klippebund saas en Del aflange Stenindfatninger af godt Mandslængde og halvt saa brede, hvilke for største Delen vare forsænkede i Midten. Ved Undersøgelsen viste det sig, at de vare Grave, eftersom der

*) Kaalund: „Islands Fortidslævninger“ i Aarb. for nord. Oldkyndighed og Historie 1882, Side 56 o. flg.

fandtes enkelte Menneskeknogler, men Gravene vare alle tomme, maaske ødelagte i tidligere Tid. Ligene havde aabenbart været anbragte lige under Jordens Overflade. Dertil havde de været omsatte af Sten, ligesom der formentlig havde været anbragt andre Sten og Græstørv over Ligene.

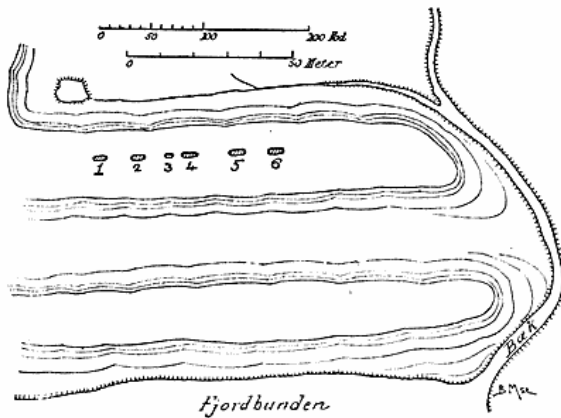
2) Fire Gravpladser i Nærheden af Gaarden *Berufjörður* i *Bardastrand* Syssel.



a) Paa en Bakkeskraaning findes en fire, fem ødelagte Grave af lignende Art som ovenfor omtalt. I en af dem fandtes en Mosaikperle, i en anden nogle Stykker forrustet Jærn.

b) Paa en isoleret Bakke og ved sammes Fod ses Rester af, som det formodes, stenindfattede Grave (henholdsvis 5 og 2). Udgravning i en enkelt gav intet Udbytte.

c) Paa en gammel Strandlinje af Rullesten, c. 30 Fod over Havfladen og c. 300 Fod fra Stranden, fandtes 6 stensatte Grave, liggende i en Linje fra Øst—Vest.



Gravplads med hedenske Grave (c) paa Gaarden *Berufjörðurs* Ejendom i *Bredebugten*. *Bardastrand* Syssel.

Nr. 1 indeholdt intet.

Nr. 2 var 6 Fod lang og c. 2 Fod bred. I den laa, c. 2½ Fod dybt, Skeletdele af et Menneske. Brystkassen og Dele af Hjærneskallen vare bevarede. Ved dette Lig var tidligere fundet: Et Øxeblad af Jærn, godt 5" langt; en Slibesten af Skifer; nogle Jærnagler og et c. 3" langt Brudstykke af Jærn (Kniv?).

Vi fandt desuden: En Del forrustet Jærn, blandt hvilket et Stykke, paa hvilket der sad Rester af Vævning med Uldhaar. Største Delen af Jærnet skal være fundet „ved Ligets ene Side i en lang Linje“. Det er formodentlig Rester af et Sværd. Endelig fandtes: Et 4" langt Jærnspeger, hvis Hoved er c. 1" i Firkant.

Nr. 3. 14 Fod Øst for foregaaende laa en 3 Fod lang og 2' 4" bred Grav, i hvilken der kun fandtes en Del Hestetænder af eet Individ i en Dybde af et Par Fod.

Nogen hel Hest har aabenbart ikke kunnet finde Plads i denne lille Grav, derimod vel et Hestehoved. Denne Anbringelse af kun Hovedet har man aabenbart ladet sig nøje med af Hensyn til det vanskelige i at udgrave Plads til en hel Hest.

Lignende Tilfælde ere kjendte fra Norge. *Rygh* fremhæver nemlig*), at i mange Tilfælde synes kun enkelte Dele af Dyr (f. Ex. Hovedet af en Hest) at være nedlagte i Gravene. Sligt er, ifølge *Kaalund*, ogsaa tidligere iagttaget paa Island, hvor Hesten i tolv Tilfælde vides at have fulgt sin Herre i Graven, dog saaledes, at den for to Graves Vedkommende har faaet en egen, kredsrund Dysse. Med Hesten er i det mindste i 3 Tilfælde Hunden fulgt, og i to Grave fandtes kun Menneske- og Hundeben.

Her ved *Berufjord* har Hestehovedet været begravet for sig, tæt ved en anden Grav. 8 Alen Øst for Nr. 3 findes nemlig en nu tom, stensat Grav (Nr. 4) af den sædvanlige Størrelse for Menneskegrave. Til denne har formodentlig Nr. 3 dannet et Appendix.

Endnu to tomme Grave (Nr. 5 og Nr. 6) fandtes Øst for Nr. 4.

d) Endnu østligere paa den stenede Flade ovenfor Skrænterne og paa begge Sider af Postvejen findes en halv Snes tomme Stenkister uden Randbeklædning, af lignende Art som de beskrevne. Et Par blev udgravede, dog uden at der fandtes noget.

I alle de omtalte Grave har der øjensynlig været nedlagt ubrændte Lig. Paa Island kjendes, ifølge *Kaalund*, i det hele taget kun saadanne Begravelser. Der har været gravet et aflangt, firkantet Hul i Jorden, afpasset efter Ligets Længde og til en Dybde af nogle faa Fod. Hullet har stundom været omsat med Sten, og Graven er fyldt op med Jord og Sten til i Højde med Jordoverfladen. Maaske have Gravene i sin Tid været højnede af Jordlag til smaa Tuer, som man ser

*) Jfr. O. Ryghs Afhandling om den yngre Jærnalder i Norge i „Aarb. for nord. Oldk.“ 1877.

dem paa Kirkegaardene, men nu er dette Jorddække i alle Tilfælde forsvundet.

Retningen for de fleste Grave var Øst—Vest. Dog fandtes der flere med derfra afvigende Retninger.

Naar der i de fleste Grave ikke er fundet noget Gravgoods, ligger det formentlig dels i, at saadant ikke har været nedlagt, dels i, at Gravene i flere Tilfælde have været plyndrede allerede i gammel Tid.

Vaarthingsteder.

Paa Vaarthingene, af hvilke Fristaten jo havde 13. samlede Folk, som bekjendt, i nogle Dage om Foraaret, forinden de drog til Althinget paa Thingvellir. Og der afgjordes visse Tvistigheder endeligt, medens andre, om hvilke Enighed ikke var tilvejebragt, senere fremførtes paa Althinget. Paa Vaarthingstederne var der altid „Boder“ eller firkantede Vægge af Græstørv eller Græstørv og Sten, over hvilke der i Thingtiden blev lagt Vadmelstag, og i hvilke Thingfolkene boede. Desuden fandtes Lokalteter for Domsafsigelse, Domsforkyndelse o. l. Det er imidlertid et Spørgsmaal, om disse Lokalteter have været faste.

Vi havde Lejlighed til at opmaale et Par af disse Thingsteder.

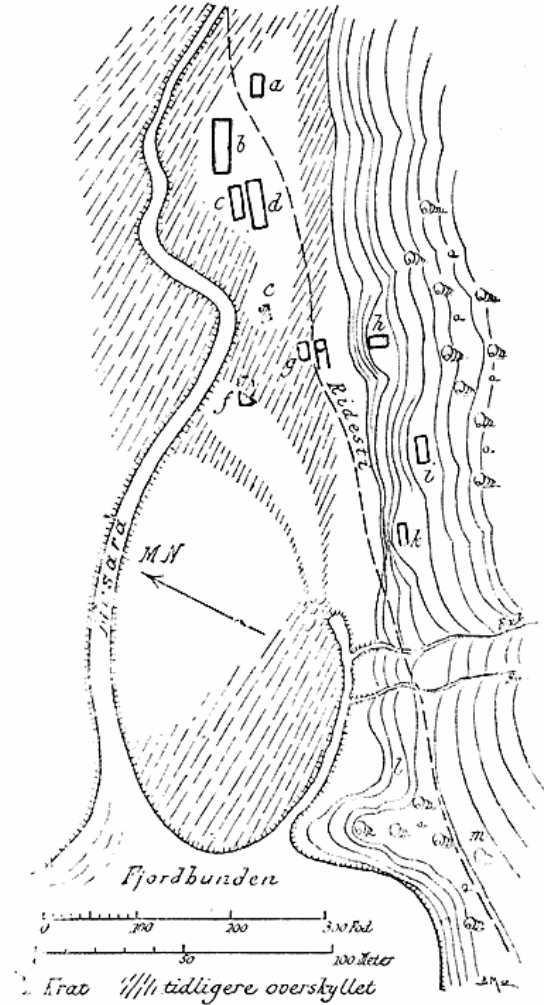
Torskefjords Thingsted (Þorskafjarðar þing) ligger i *Barðastrands Syssel* og i Bunden af den smalle Torskefjord. Det var, ifølge Kaalund*), Vestfjordenes Hovedthingsted, og det dannede i Forbindelse med Tværaa- og Thornæs-Thing de tre Vaarthing i Vestfjordingefjærdingen. Thingstedets Beliggenhed var i Hovedsagen bekvem. Der fandtes dog ikke nogen god Landingsplads; thi Fjordbunden er meget flad, og ved Lavvande ligger hele den indre Del af Fjorden tør lige til $\frac{1}{4}$ à $\frac{1}{2}$ Mil fra Thingstedet.

Músará løber nærmest den østlige Side af Dalen. Mellem denne og Fjældsidene er kun en Strimmel fladt Land paa 100 til 200 Alens Bredde. Paa denne findes Ruinerne af flere Thingboder, ligesom saadanne ogsaa findes paa Dalskraaningene mod Øst.

Som det ses paa foranstaaende Kort, er Terrænet for en stor Del blevet oversvømmet af denne lille Musaråa, som aabenbart til Tider har forandret sit Leje paa den flade Dalbund. Der kan næppe være Tvivl om, at der tidligere har været flere Tomter end nu, hvilket Kaalund ogsaa formoder. Der findes ialt en halv Snes sikre Bodtomter (*a—k*), hvortil kommer et Par usikre (*l* og *m*). Sex af disse Boder

have ligget paa den flade, sandede Dalbund, medens tre ses paa Dalskraaningene mod Øst, hvor der grov lidt Krat.

Kaalund angiver Bodernes Antal til 12, og han beretter, at der efter Sigende oprindelig paa Øren Øst



Torskefjords Thingsted i Barðastrands Syssel.
(Þorskafjarðar þing).

a. Tomt af „Steindors Bod“ (29' × 36'). *b.* Bodtomt (26' × 69'). *c.* (19' × 16').
d. Tomter af „Haukadalerens Boder“ (22' × 68'). *e.* Utydelig Bodtomt.
f. Rester af en do., der har været kaldet „Lögrietta“ i senere Tider.
g. Stedet for „Gests Bod“, nu ødelagt. Ovenpaa og ved Siden er bygget et Køkken og et Forsamlingshus til Brug ved Folkefester. *h.* (15' × 23').
i. (17' × 35') og *k.* (14' × 26') Bodtomter. *l.* og *m.* Utydelige Spor af do.

for Musaråa skal have staaet en fuldstændig Dobbelt-række. Han skriver endvidere: „I Rummet mellem Rækkerne, længere nede og nærmere Fjordbunden end nogen tidligere omtalt Bod, ses en Tomt, der nu til-

*) Kr. Kaalund: Bidrag til en hist.-top. Beskr. af Island I Side 524.

dels er afbrudt og kommen i Øre, da Aaen ogsaa en Tid trængte sig ind her. Den har været kredsround og omtrent 5 Favne i Diameter og synes at have haft en Indgang ud mod Fjorden. I 1874 forevistes den som en „lögrjetta“; hvorvidt Benævnelsen er støttet ved længere Tids Tradition, maa synes tvivlsomt, da hverken den antikv. Indb. eller Sognebeskrivelsen omtaler nogen saadan.“

Denne Tomt er paa Grundplanen mærket *f*. Den viser sig nu nærmest som Rester af en tirkantet Bod, hvis ene Ende ved Bortskylning er bleven rundagtig. Der kan næppe være Tale om, at den kan have været „lögrjetta“, endsig „Domring“, som man har villet paa-staa. Der kan i det hele taget ikke paavises nogen slig „Domring“ her paa Thingstedet, og efter gamle Folks Sigende har der heller ikke i gamle Dage været Tale herom.

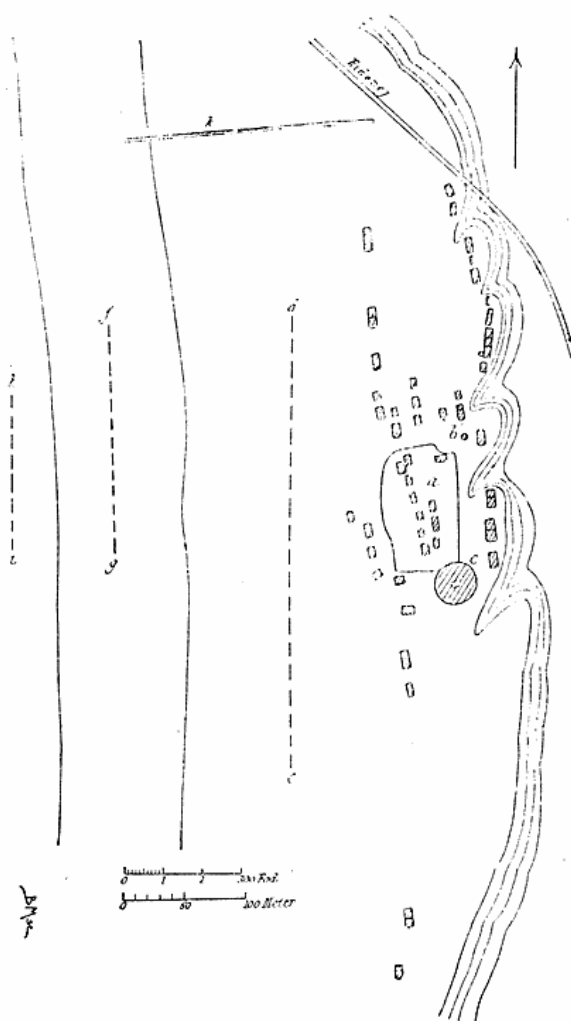
I de ældre Sagaer „Landnámabók“ og „Tvær sögur“ af Gísla Súrssyni nævnes Torskefjords Thingsted et Par Gange, saaledes som af Kaalund anført. Navnlig gjælder dette i Anledning af den Faderhævn, som *Vesteins Sønner* her udøve mod *Torkel Súrssön*.

Gest Oddlejssön sætter Drengene i Land yderst ude paa Fjordens Vestkyst; herfra begive de sig land-vejs til Thinget og slutte sig til Tiggeren *Hallbjörn*, som plejede at drage om i Hørrederne med et Følge paa 10—12 Mand, og som teltede sig sin egen Bod paa Thinget. Han gaar med dem til Stranden og nævner Navnene paa Høvdingene, efter som disse lægge til Land. Ogsaa *Torkel Súrssöns* Navn faa de at vide, idet denne lægger til ved Fjordens inderste Vig (*Fjardarhornit*). *Torkel* gaar i Land og sætter sig ned et Steds, medens hans Folk føre Varerne i Land fra Skibet. Hans Svoger *Börk den digre* telter deres Bod. Drengene gaa nu hen til *Torkel*, laaner hans Sværd for at bese det, og med dette hugger den ene Hovedet af ham. De løb derpaa op forbi Boden, som *Börk* teltede, og forsvandt derpaa i den nærliggende Skov.

Pladsen, hvor *Gest's* Bod stod, paavises endnu (*g*), ligesom „Haukadalernes Bod“ eller *Torkel Súrssöns* og *Börks* Boder endnu ere til (*c* og *d*). Det Krat, hvortil Drengene flygtede, var aabenbart det samme, som endnu er til tæt ved Boderne paa Bjærskraaningen.

Som Thingskrænt kunne flere af Skrænterne paa Dalskraaningen have været benyttede. Hvor Dommene ere blevne afsagte, vides ikke.

Hegranæs Thingsted (Hegraness þing) var et af Nordlandets fire Vaarthing, og Høstthinget holdtes ogsaa



Hegranæs Thingsted i Skagafjords Syssel.
(Hegraness þing).

- a.* I senere Tider indhegnet Tún, hvorpaa baade findes gamle Thingboder og nyere Høstomter. *b.* Lille kredsround Indhegning, 10' i D. *c.* Større kredsround Indhegning, c. 56' i D., der vistnok har hørt til Tunet som rjett. I senere Tider har Sagnet (vistnok fejlagtigt) ment at *b* og *c* være „Domringe“.
- d.—e.* Linje, i hvilken der ligger 19 Boder.
f.—g. — : — — — 6 do.
h.—i. — : — — — nogle faa do.
- k.* Gammelt Gærde, der fortsætter sig længere mod Vest.

her. Det benyttedes — ifølge Kaalund*) — endnu i det 14. Aarhundrede. Da jeg tidligere har beskrevet Thingstedet**), skal her kun knyttes nogle Bemærkninger til hosstaaende Kort. Som det ses, ligge Thingboderne — af hvilke der er c. 80 — i 4—5

*) „Island“ II, Side 77.

**) „Fortidsminder og Nutidshjem“, Side 226 o. flg.

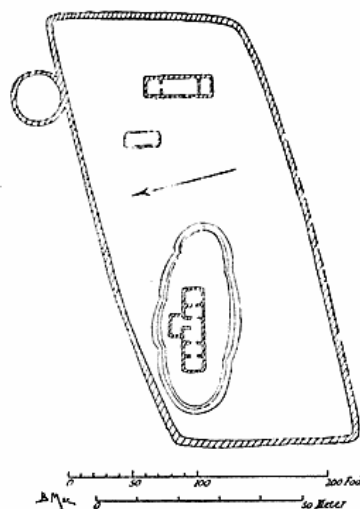
Rækker fra Nord til Syd langs med en Skrænt. Denne er 15—20 Fod høj, og fra dennes Fod i østlig Retning strækker sig en ganske flad Slette lige til Herredsvandenes østre Løb. I Oldtiden har dog Vandet rimeligvis gaaet betydeligt nærmere til Skrænten end nu. Boderne ere ganske af den sædvanlige Slags. Flere af dem ere sammenliggende eller afdelte. De i Linierne *d—e*, *f—g* og *h—i* liggende ere nu meget utydelige. Jordsmonnet er her delvis opbrudt af Jordfygning. De vestlige Tomter have, paa Grund af deres store Afstand fra de andre Boder, muligvis ikke været brugte af Thingfolk, men kunne have været benyttede af saadanne Kjøbmænd, som, efter hvad man ved, opholdt sig paa Thingstederne for at gjøre Forretninger.

Noget Syd for den sydligst angivne Bod findes en Kilde, hvor Thingfolkene kunde hente Vand. De fleste af disse ere vel komne ridende til Thinget; men det ses dog af Sagaerne, at man er sejlet lige til Thingstedet. I senere Tid er dette blevet noget forstyrret ved, at der har været anbragt et indgærdet Tun med paa-staaende Faarestalde (*a*), hvorved flere af Bodtomterne ere blevne ødelagte eller overbyggede. Tilmed har dette Faareetablisement sikkerlig bidraget til at styrke Troen paa faste „Domringe“s Tilstedeværelse paa Thingstederne. Som det ses, støder der nemlig til det indgærdede Tuns sydøstlige Hjørne en rund Indhegning (*c*), som netop er bleven antagen for „Domring“. En saadan, mente man nemlig, skulde findes paa ethvert Thingsted, uden at der dog noget Steds i Sagaerne findes Beviser herfor, og da der nu fandtes ikke blot én, men to runde Indhegninger, nemlig, foruden den større (*c*), en ganske lille (*b*), mente man ikke, der var Tvivl om, at de vare Domringe; ja, den Bonde, som i 1896 paaviste mig Stedet, kaldte endog dristigt den lille Cirkelindhegning for „Femterdommen“, skjønt ingen saadan Domstol jo funktionerede paa Vaarthingstederne.

Den store Indhegning (*c*) er dog simpelthen i dette Tilfælde ikke andet end, hvad der træffes ved mangfoldige gamle Gaarde og Sætere baade paa Island og Grønland — nemlig en stor, rund Faarefold. I ældre Tid var den runde Form den almindeligste; senere ere de som oftest blevne firkantede.

Til Støtte for min Opfattelse skal jeg her forelægge Grundplanen af en ældgammel Ødegaard ved Navn *Titlingsstaðir* paa den nuværende Gaard Reykhólars Ejendom i Bardastrands Syssel. Til Tungærdet støder nemlig her en saadan Fold under ganske lignende Forhold som paa Hegrans. At Folden paa sidstnævnte Sted er meget større, er sikkert, fordi der har været et større Faarehold, hvortil Stedet ypperligt

egnede sig. Lignende runde Folde findes mange andre Steder. Vi saa bl. a. en 30 Fod bred, rund Fold paa den saakaldte Húsamela paa Barmahlíð, tæt ved en Sæter, der hørte til Reykhólar*).



Den gamle Ødegaard *Titlingsstaðir*.
c. 2000 Alen S. S. V. for Gaarden Reykhólar i Bardastrands Syssel.

Indenfor Tungærdet ligge Beboelseshusene (vestligst) paa en lille Forhejning samt to Udhus (østligst), hvoraf det ene sikkerlig er Stald. Udenfor Tungærdet og stødende op til samme ses en rund Indhegning, der har været brugt som Fold.

I grønlandske *Ruingrupper* vil man ligeledes finde dem, ikke blot ved Gaardene, f. Ex. ved *Ruingruppe* Nr. 1 Fig. 8, Nr. 3 Fig. 2, Nr. 20 Fig. 4 og 8, Nr. 29 Fig. 8 o. s. v., men ogsaa ved Sætere som f. Ex. *Ruingruppe 30 a*, Fig. 2**).

Hvad angaar den ganske lille Cirkelindhegning (*b*), der er meget mindre — kun 10 Fod i Diameter — og saare utydelig, da har den formodentlig ogsaa været anvendt som Fold. Som „Domring“ var den i alle Tilfælde for lille.

En anden Omstændighed, som absolut taler mod, at disse Indhegninger have været benyttede som „Domringe“, er den, at det vilde have været ubekvemt at have dem liggende saa tæt op ad Boderne som her.

Vil man endelig hævde, at disse Cirkelindhegninger ere samtidige med Boderne, da behøver man jo dog ikke at antage dem netop for „Domringe“. De kunne meget godt have været Hestefolde, hvor

* Se ligeledes „Gjennem affolkede Bygder“, Tavle XIX og XXII.

** Meddelelser om Grønland, XVI.

man indsatte sine Heste for en kort Tid. Saadanne store, runde Folde (*Hestarjett*) findes ved de fleste Kirker og ved mange Gaarde, ligesom man endog kjender dem fra Gudehovens umiddelbare Nærhed.

Endnu et tredje af Fristatens tretten Vaarthing besøgte, nemlig Þingeyrar (Thingøre) i Hunavats-syssel; men her findes næppe Spor mere tilbage deraf. Nogle Tomter, som ligge i Nærheden af den nuværende Kirke, hidrøre nemlig efter Sigende ikke fra Thingstedet.

Endnu et Par andre Steder besøgte, hvor Traditionen siger, at der har været afholdt Thing.

Ved Þingeyri (Thingøre), et lille fladt Næs, som skyder sig ud i Bredebugten Vest for Staðarhóll i Dala Syssel — omtrent lige over for Røykhólar — har man villet se et Thingsted. Der findes ganske vist her en eller to utydelige firkantede Tomter, men iøvrigt intet til Oplysning og Begrundelse af Traditionen. Et saakaldet „*Völundarhús*“, som skulde være blevet opført i Form af en Labyrinth, paavises samsteds, men de lange, lave, uregelmæssige, smaa Jordforhøjninger ere sikkerlig kun dannede paa naturlig Maade af nedskyldet Sand fra Fjældet.

Sluttelig skal anføres, at der i Nærheden af *Geysir* i Dalen Nord for det Fjæld (*Laugarfjall*), ved hvis Fod Kilderne ligge, paavises nogle Tomter, som have været tydede som hidrørende fra et Thingsted. I *Sturlungasaga* meddeles, at der holdtes Thing paa *Haukadal*. Da man intet Thingsted ellers har kunnet paapege i Nærheden af Are Frodes gamle Gaard, har man ment, at Thinget mulig havde været holdt i Dalen Nord for *Laugarfell*. Grunden hertil er, at man paa Stedet har fundet 2 kredsrunde Indhegninger, som man har tænkt vare „*Domringe*“, samt endvidere nogle firkantede Tomter, der skulde være Boder.

Jeg besøgte Stedet og fandt ganske rigtig de to cirkelrunde Indhegninger samt 5 firkantede Tomter, men jeg fik det bestemte Indtryk, at vi her kun have at gjøre med et af de sædvanlige gamle Faareetablissementer med tilhørende runde Folde. At basere Thingstedets Beliggenhed paa Fundet af to kredsrunde Tomter synes mig uforsigtigt, naar det endnu langt fra er bevist, at der paa Thingstederne var faste, kredsformige „*Domringe*“.

Flere Steder paa Island paavises endnu Thing-skrænter (*Þinghóll*) og Lovretter (*lögrjetta*), ofte endog paa samme Sted, som f. Ex. ved *Hvammur* i Dala Syssel. I disse Lovretter skulde der aabenbart være holdt „*Lov og Dom*“. Er det virkelig Tilfældet, skrive de sig sandsynligvis fra Tiden efter Fristatstiden.

Jeg har set og opmaalt en Del saadanne. I mange Tilfælde have de simpelthen vist sig at være Folde, saaledes f. Ex. i Öxnadalen ved Gaarden *Bakki*, hvor der findes en uregelmæssig firkantet og tvedelt Indhegning, der sikkerlig ikke er andet end en gammel Skillefold. Naar Lammene blev bragte hjem fra Afsletten om Efteraaret, var der Brug nok for saadanne. De Steder, hvor Fordelingen af Faarene skete, benævnedes ogsaa simpelthen „*lögrjett*“, hvorved Forveksling let kunde ske.

Runeindskrifter.

Fra Island kjendes ingen Runeindskrifter fra hedensk Tid, derimod en 40—50 Indskrifter fra Middelalderen, hvilke alle ere fra Ligsten. Enkelte af dem ere endog fra meget sen Tid. Som oftest er der til Ligstenene benyttet lange Basalt-Prismer med tre, fire eller fem Sideflader, og Stenene have da været anbragte paa langs af Graven i liggende Stilling, saaledes at den øverste Flade eller de øverste Flader bare Indskriften.

Ved *Hjarðarholt Kirke* i Dala Syssel fandt vi to Runeligsten, af hvilke den ene ikke før var omtalt, medens den anden for saa vidt ogsaa var ny, som dens Findested ikke mere var kjendt.

Førstnævnte havde Indskriften

Biarni : Biarna : So*)
[Biarne Biarnes(øn)].

og bestod af et 21" langt, højst 8½" tykt, firkantet Brudstykke af lys, gullig Sandsten.

Sidstnævnte bestaar af et 2 Alen 2" langt og højst 8" tykt, femsidet Prisme af sort Basalt, der nu er brudt i to Stykker. Paa Prismets ene Flade findes Indskriften:

Her ligr Hall Arason.
(=: Her ligger Hallr Aressön).

Denne Sten sad som Tærskelsten i Kirkemuren under Indgangsdøren i Gavlen til Kirken. I Jon

*) Dr. phil. Björn M. Olsen og Dr. Kaalund have vist mig den Velvilje at tyde Indskrifterne.

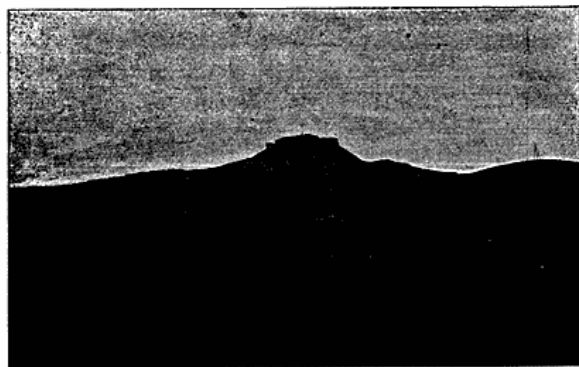
Sigurdssøns Samlinger findes den aftegnet, men uden Angivelse af Findested. Kaalund mener, at Sprogformen (*r* for *ur*) tyder paa, at den er ældre end c. 1400. Begge disse Ligsten blev efter Samraad med Stedets Præst, Sira Jón Guttormsson, besørgede til Oldsagssamlingen i Reykjavik, hvor de nu befinde sig.

Kaalund skriver i „Islands Fortidslevninger“ angaaende Runeligstenene*): „Deres Alder er naturligvis vanskelig at bestemme; nogle Indskrifter vise ved deres Indhold tilbage til den katolske Tid, for andres Vedkommende advarer det sjuskede og moderne Sprog mod at tillægge dem nogen synderlig høj Ælde; dog fejler man næppe ved at henføre de allerfleste Runesten til Middelalderen.“

I Sammenhæng hermed skal tilføjes, at man endnu paa Island i vort Aarhundrede har anvendt Runeindskrift paa Ligsten. Paa *Reykjavik* Kirkegaard ses f. Ex. saaledes en saadan, og paa *Glaumbær* Kirkegaard i Skagefjord findes ligeledes en fra 1847. Denne sidste er rejst over afdøde Professor K. Gislasons Moder, og dens Tilblivelse skyldes vel nærmest Gislasons Faders antikvariske Tilbøjeligheder.

Borgarvirki.

I Hunavatns Syssel ligger en lang Dal ved Navn Videdal (*Víðidalur*), i hvilken Videdalsaaen (*Viðidalsá*) løber. Denne munder ud i en stor Indsø *Hóp*, der atter har Udløb i Havet. Sydvest for *Hóp* ligger i

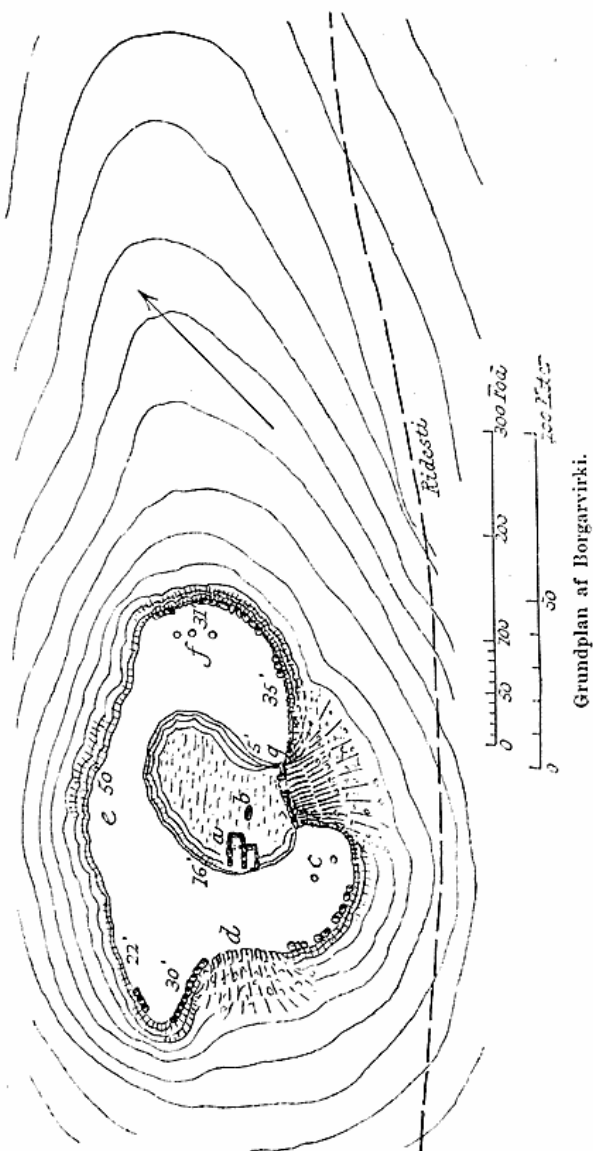


Borgarvirki, set fra Storeborg i Nordøst.
(Efter Fotograf.)

Dalen en anden Indsø, *Vesturhópsvatn*. Mellem disse to Søer skyder et lavere Fjeldparti sig frem i Dalen, og paa dettes Ryg ses viden om et lille fladt kastellignende Fremspring; dette er „*Borgarvirki*“ (-virke).

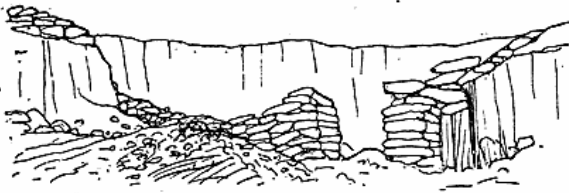
*) Kr. Kaalund: Islands Fortidslævninger i „Aarb. f. nord. Oldk. o. Hist.“ 1882.

Ved dets Fod ligger mod Nord Gaarden Storeborg, mod Syd Lilleborg. Fra Toppen af Virket haves en fortrinlig Udsigt mod Nord og Nordøst over *Hóp*'et

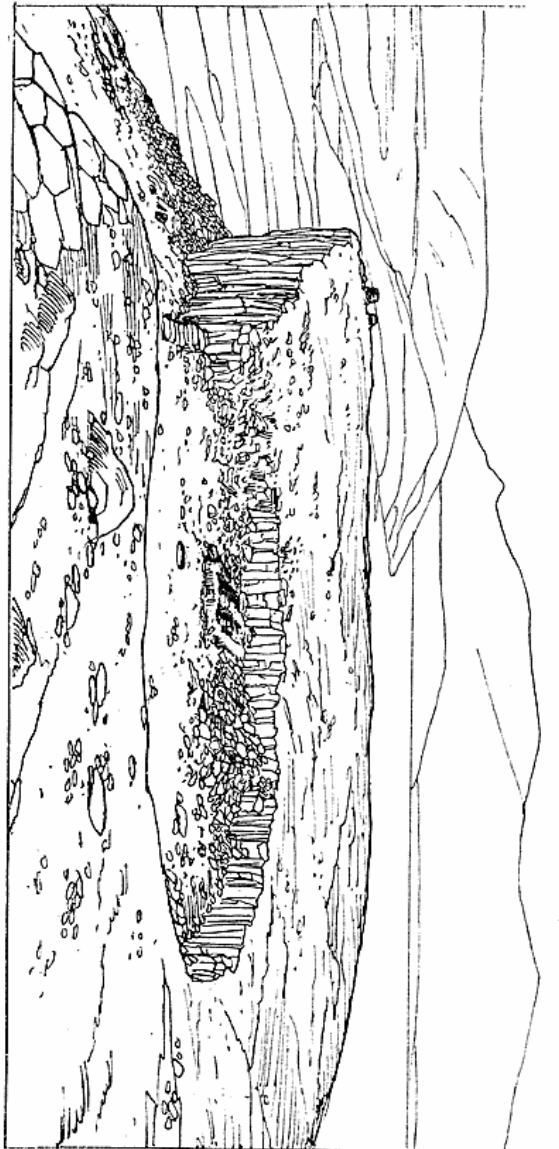


til Havet, mod Vest over *Vesturhópsvatn* til Bjergene hinsides dette, *Viðidals-Fjældene* og langt borte til *Eriks-Jökuls sneklædte Top*.

„*Borgarvirki*“ er en af Naturen indrettet Fæstning, hvor Mennesket kun har behøvet at hjælpe lidt til for at danne et for den ældre Middelalders Krigsbrug meget stærkt Forsvar.



Borgarvirki. Indgangen til Sænkningen fra Øst (g).



Borgarvirki. Toppen med Sænkningen, set fra Nord. I Baggrunden t. H. Vesturhópsvatn og bag dette Fjælda, paa hvilke der ifølge Sagnet tændtes Blis for at varske Forsvarerne.

Forhøjningen dannes af et Bundt Basaltstøjer, der i lodret Stilling hæve sig indtil 50 Fod over det stærkt skraanende Terræn uden om. I Toppen, der i øvrigt er jævn og flad, findes en Sænkning, hvis Bund ligger indtil 16 Fod lavere end Virkets Overflade. Adgangen til denne Sænkning sker ad den stejle Skrænt mod Øst; thi her gaar Sænkningens Bund over i Skraaningen mod Øst. Paa dette Sted er der ved Menneskehaand opført et 55 Fod langt, indtil 9 Fod bredt og gennemsnitlig nogle Fod højt Gærde af kyklopisk sammenføjede Sten (g). I dette Gærde er der en 9 Fod bred og ligesaa dyb Gjennemgang, hvis Sider ere omhyggelig opmurede indtil 9 Fods Højde. Til Virkets Overflade findes i øvrigt en forholdsvis let Adgang fra Syd (d). Denne er nu oversaaet med nedfaldne og forvitrede Klippestykker. Mulig har der langs det meste af Virkets sydlige Rand været opført en Forstærkningsmur. Til begge Sider, dog mest mod Vest, ses endnu langs den øverste Rand smukt opførte Mure, hvis Overflade



Borgarvirki fra Syd.



Borgarvirki fra Vest.



Borgarvirki fra Øst.

dog som oftest ligger i Niveau med Klippens. Paa foranstaaende Grundplan (S. 84) er i øvrigt angivet de Steder, hvor saadanne Mure findes. De ere kun anbragte, hvor der ellers kunde være Fare for, at Angriberne skulde kunne klatre op. Murene have aabenbart ikke været beregnede til Dækning, men de synes udelukkende anbragte for at fuldstændiggjøre de lodrette Murflader og for at lukke Ujævnheder i denne.

Paa Grundplanen er anbragt nogle Tal langs Virkets Yderkanter. De angive Overfladens Højde i Fod over Skraaningerne nedenfor. Disse ere over-
saæde med nedfaldne Sten, særlig dog ved *d* og *g*. Paa den ovenfor anførte Maade havde man yderligere forstærket den naturlige Fæstning og dannet et „Virke“,



Borgarvirki. Det sydvestre Hjørne med Adgangen (*d*).
(Efter Fotografi.)

hvor en Mængde Mennesker kunde finde Tilflugt, og som desuagtet kunde forsvares af forholdsvis faa Krigere.



Borgarvirki. Lavningen i Toppen med Brønden (*b*) i Forgrunden og Hustomterne (*a*) i Baggrunden.
(Efter Fotografi.)

I Sænkningen kunde Forsvarerne finde Hvile og Ly, og her har da ogsaa, aabenbart til deres Brug, været bygget to Huse, hvor de kunde søge Tilflugt. Ruinerne af disse ses sydlig i Sænkningen (*a*). Husene ere sammenbyggede. Det vestligste er 37 Fod langt

og 10 Fod bredt, det østligste noget mindre. Indgangen til dem har været ved Endegavlen i Syd. I senere Tid er der tværs over det største Hus blevet bygget en Mur, og i det østligste mindre har man begravet en Hest og dækket den med Sten fra Husmurene. Disse ere i det hele taget ret vel bevarede, trods Nedstyrtning fra deres øverste Del. Ikke langt fra Husene findes et større, vandfyldt Hul eller en Brønd (*b*), hvor Forsvarerne efter Sigende have hentet Vand.

Borgarvirki ligner ganske de af Professor *O. Rygh* og andre fra Norge beskrevne saakaldte „Bygdeborge“*), der alle ere anbragte paa vanskeligt tilgængelige Steder som Bjærgtoppe o. l. I disse norske Bygdeborge har man ligesom ved Borgarvirki opført Stenmure paa de Steder, hvor Adgangen var forholdsvis let. Forfatteren har selv beset flere Bygdeborge i Stavangeregnet og overalt maattet erkjende den store Lighed mellem den islandske Borg og de norske. Paa Færøerne findes ganske lignende Tilflugtssteder i Fjældene, men her har man ikke behøvet at udbedre Forsvaret ved Muranlæg. Derimod træffes saavel paa Færøerne som i Norge flere Exempler paa, at man har bygget Huse til Forraad og Ophold paa disse Forsvarssteder. Medens Færøernes Forsvarssteder bevislig have været benyttede af de vedkommende Bygders hele Befolkning med samt dens Kostbarheder og Kvæg — langt ind i Tiden — endog i *forrige* Aarhundrede, ved man næsten intet om de norske Bygdeborges Anvendelse. At ogsaa de som Regel have været benyttede af en hel Bygds Befolkning i Ufredstider synes temmelig sikkert, særlig paa Grund af deres Størrelse. Anbringelse af Huse til Ophold o. l. tyder paa, at man ofte maatte modstaa en længere Indeslutning eller Belejring. Medens Norges „Bygdeborge“ nærmest høre en forhistorisk Tid til, have Færøernes Tilflugtssteder været benyttede helt ned til de seneste Tider, naar „Franser“ og „Tyrker“ eller Engelskmænd huserede for at røve og plyndre.

Borgarvirke er enestaaende i sit Slags paa Island; hele dets Indretning tyder paa, at en større Styrke i lang Tid har kunnet forsvare sig her, forudsat at den blot havde tilstrækkelige Levnetsmidler. Vand fandtes jo, som vi have set.

Historiske Efterretninger om „Borgarvirki“ haves ikke, derimod har man et Sagn om dette Forsvarssted, hvilket efter Kjenderes Udtalelse synes paalideligt.

*) *O. Rygh*: „Om Bygdeborge i Norge.“ Aarsberetning fra Foreningen til norske Fortidsmindes Bevaring 1880; desuden forsk. Afh. i følgende Aargange.

Af Saga af *Viga-Styr ok Heidarvígum**), saaledes som vi lære den at kjende af et Fragment, der blev reddet fra den store Ildebrand i Kjøbenhavn i 1728, erfare vi, hvorledes *Styr* fra Berserk Lava blev dræbt, og hvorledes Goden Snorri besluttede at hævne hans Død paa Mændene fra Borgefjord. Vendettaen fordrede Blod, og efter et vældigt Slagteri endte det med, at en vis *Barði Guðmundsson* optraadte i Kampen. Han hørte vistnok hjemme paa Gaarden Lille Borg, og hans Fosterfader var *Thórarinn* fra Lækjamót i Vididal. Denne hjalp ham, da han — i Tiden mellem 1013 og 1021 — med atten Mand drog ind i Hvitádal for at udføre sin Blodhævn. Der fandt nu et større Slag Sted, da Parterne blev hjulpede af Venner og Bekjendte.

Hvorledes Udfaldet til Slutning blev, vides ikke ad bestemt Vej, da Sagaen just her mangler et Afsnit. Traditionen kommer os imidlertid til Hjælp. Ifølge Kaalund**) findes der nemlig et Sagn, som gaar ud paa,

*) Íslendinga sögur II. Kbh. 1847.

**) Kaalund: Island II. Side 21—22.

at Barde, da han efter Togtet til Borgefjord kunde vente Ufred Syd fra, derfor lod Virket indrette til Forsvar samtidig med, at han lod holde Udkig fra to af de højeste Tinder i Omegnen, hvorfra man kunde se, hvem der nærmede sig over Tvidægra eller Arnarvatnsheden. Saa snart Fjendens Nærværelse forkyndtes, begav han sig op i Virket med sine Folk. Her udholdt han med Held et Par Ugers Belejring. Da han til Slutning havde Brist paa Proviant, fik han Fjenden til at tro, at han endnu havde rigelige Forraad, idet han slyngede de sidste Rester ud iblandt dem, hvorpaa disse mistvivlede om at kunne udrette noget og drog bort.

Borgarvirki er tidligere beskrevet af *Vidalin, Jón Olavssön, Eggert Olavssön, Björn Magnússon Ólsen**) o. fl. Endvidere findes i: *W. G. Collingwood og Jón Stefánsson: „A Pilgrimage to the Saga Steads of Iceland, Ulverston 1899“*, nogle Tegninger, der supplere de i denne Afhandling gjengivne.

*) *Björn Magnússon Ólsen*: Borgarvirki: „Árbók hins íslenska fornleifafjelags 1880—81. Side 99.

Sjøopmaalingen under Island og Færøerne.

Af Kaptajn i Flaaden R. Hammer.

De i 1898 med Skonnerten „Diana“ under da-værende Kaptajn *G. Holms* Kommando paabegyndte Opmaalingen og Fiskeriundersøgelser under Islands Østkyst ere fortsatte i Aar under Kommando af denne Artikels Forfatter.

Indtil for faa Aar siden var Kjendskabet til Bundforholdene omkring Islands Kyster og særligt paa Østkysten meget mangelfult, og, trods der her færdes mange hundrede Fiskerskibe, var den Vejledning, som Færerne i tykt og taaget Vejr kunde erholde af vore Søkort, omtrent lig Nul. De aarligt opsendte Stations-skibe have vel betydeligt forbedret Kortene ved at lodde overalt, hvor de færdedes, men nogen regulær Opmaaling kunde paa Grund af Stationsskibets andre Hverv ikke udføres. Denne længe tiltrængte, regulære Opmaaling blev paabegyndt i Fjor, og det er nu i disse 2 Aar lykkedes at kortlægge de store udstrakte Flakke og Fiskebanker, som ligge udenfor Islands Østkyst paa en Strækning fra Langenæs til udfor Beru Fjord. Samtidig ere saa godt som alle de paa Østkysten

liggende mere eller mindre dybe Fjorde kortlagte og deres Bundforhold og Fiskebestand undersøgte.

Det har ved Opmaalingen vist sig, at Flakkene med under 100 Favnes Dybde paa flere Steder strække sig 50 à 60 Kml. ud fra Kysten, men disse Flakke gjenemskaeres af dybe Render, som med over 100 Favnes Dybde strække sig undertiden indtil nogle faa Kml. fra Land. Paa de Rygge, som paa denne Maade dannes imellem Dybene, ligge de udstrakte Fiskebanker, som give Island dets Fiskerigdom, og hvorfra mange hundrede fremmede Fiskerskibe og islandske Fiskebaade optage Torsk i millionvis. Af disse Banker have kun faa været kjendte tidligere, og et nøjagtigt Kjendskab til deres Beliggenhed og Bundforhold spiller ikke alene en stor Rolle for Fiskerierne, men ved Hjælp af de paa Grundlag af Opmaalingerne udarbejdede Kort vil det nu være muligt for Skibe at bestemme deres Plads og navigere med Sikkerhed, selv naar Taage og Tykning skjuler Landet for dem.

Inde paa Fjordene er der af Hensyn til Fiske-