

i Nordhavet lod Kommandør Wandel udkaste 20 Strømflasker paa en Rejse fra Island til Jan Mayen. Af disse Flasker ere 10 fundne, et Par paa Islands Nordkyst, en paa Færøerne og Resten i Norge. Disse Flaskers Drift viser altsaa, at den østislandske Polarstrøm virkelig bevæger sig mod Syd, og at dens Vand kan føres gennem eller over Atlanterhavsstrømmen helt over til Norges Kyst. Formodentlig sker dette kun ved fremherskende Vestenvinde, men at det overhovedet kan ske, viser os, at den østislandske Polarstrøm ikke er os noget fjærnt og uvedkommende, men at den tværtimod maa have en gennemgribende Indflydelse paa Nordevropas Klima og ved sine særlige biologiske Betingelser har stor Betydning for Flora og Fauna i de nordevropæiske Farvande.

Til de i det foregaaende omtalte Resultater have Expeditionens talrige Analyser af den i Havvandet absorberede Luft bidraget meget. Det viste sig dog ved en Række Kontrolanalyser, at man tidligere langt fra har været fuldstændig klar over, hvad der egentlig er bestemmende for Vandets Ilt- og Kvælstofmængde, saaledes at disse Analyseres Anvendelighed nødvendigvis maa indskrænkes betydeligt paa Omraader, hvor man tidligere har anvendt dem. Til Gjengjæld kan man saa med stor Sikkerhed drage Slutninger af Luftanalyserne, hvor man hidtil ikke har tænkt, de vare anvendelige, nemlig for Overfladevandets Vedkommende. Og da det jo er meget lettere at faa Prøver af Overfladevand end af Vand fra Dybet, ville disse Analyser dermed faa ny Interesse.

En Nat paa Jan-Mayen.

Af C. Ostenfeld, cand. mag.

Paa *Ingolf-Expeditionens* andet Togt ankrede vi d. 22. August 1896 om Aftenen ved 9-Tiden i den saakaldte „Drivtræbugt“ paa Sydost-Siden af Øen Jan-Mayen, og selvfølgelig lod Expeditionens Medlemmer ikke en saadan Lejlighed til at explorere denne ensomt liggende Ø gaa ubenyttet hen; men, saa snart det kunde lade sig gjøre, gik vi i Land, hvor vi tilbragte det meste af Natten med Indsamlinger og Vandringer, saa langt vi kunde naa. Om Morgen kom vi om Bord ved 3-Tiden, og et Par Timer efter lettede vi. En lille Beretning om vor Ekursion, ledsaget af historiske og geografiske Data om Øen, er det, jeg her skal tillade mig at give.

1. Historisk Oversigt.

Jan-Mayen blev opdaget i de første Aar af det syttende Aarhundrede; men selve Aaret opgives noget forskjelligt, det er dog rimeligst at anføre 1607 som Opdagelsesaaret og *Hudson* som Opdageren. Allerede saa tidligt som 1610 er den afsat paa et hollandsk Kort, thi Hollænderne annekterede den strax, og Navnet er vel sagtens taget fra en af de Hvalfangere, som først besøgte den; der findes ganske vist paa ældre Kort ogsaa andre Navne, saaledes „Hudson's Tutches“ eller „St. Maurice“, men disse ere nu til Dags aldeles gaaede af Brug, ligesom selve Øen nu næsten kun er kjendt af Søfarende; („den hører ikke til dem, der læres i Geografien“). Det var helt ander-

ledes kort efter Opdagelsen; da dannede Jan-Mayen Midtpunktet for den store Hvalfangst, der dreves af Hollænderne i det nordlige Ishav, og kun Fangsten omkring Spitzbergen overgik den. Der var paa Øen anlagt store Trankogier, som man ser afbildede paa de gamle Søkort, og om Sommeren var der et Liv og en Færdsel, der staar i grel Modsætning til Øens nutidige Forladthed. Det var ogsaa paa Grund af Hvalfangsten, at Hollænderne gjorde et Forsøg paa Overvintring deroppe. I Aaret 1833 blev der den 26. August efterladt 7 Mand paa Øen, men disse døde alle omkring d. 1. Maj 1834 af Skørbug. De efterlod sig en Dagbog, som senere er bleven offentliggjort, bl. a. i den østerrigske Expeditions Beretning, og hvori der med faa og tørre Ord berettes om alle de Lidelser, de gik igjennem, indtil Døden endelig befriede dem.

Da Hvalfangsten i det 18. Aarhundrede efterhaanden hørte op, mistede Øen sin Interesse og blev overladt til sig selv. Det var nu kun Robbfangerne, der kom i Nærheden af den, men de havde ingen Interesse af at lande, saa det blev kun i Ny og Næ, at Landinger blev foretagne. Det kan saaledes nævnes, at den bekjendte *Scoresby* i 1817 og 1818 har været i Land paa Øen. Den tyske Naturforsker *Carl Vogt* har i 1861 ogsaa besøgt den, og disse to Forskere have gjort de første Forbedringer paa de gamle Søkort; men den egentlige, nøjagtigere Kortlægning af

Øen skyldes Expeditioner nær op til Nutiden. Der er saaledes at nævne *den norske Nordhavs-Expedition* 1876—78. Den landede i Slutningen af Juli 1877 i nogle Dage paa Øen og gjorde et betydeligt Arbejde med Maalinger og deslige, samt indsamlede en Del videnskabeligt Materiale. Men Hovedkjendskaben til Øen skyldes dog *den østerrigske Polarexpedition*, som overvintrede deroppe fra 1882 til 1883. Dens Resultater ere nedlagte i flere tykke Bind og udkomne som Led i den internationale Polarforsknings, der i 1882—83 spændte sit Net over de fleste arktiske Egne, hovedsagelig for at opnaa samtidige magnetiske og meteorologiske Observationer. Der var derfor kun lagt liden Vægt paa den naturhistoriske Undersøgelse, og Militærlægen maatte optræde som Universal-Naturhistoriker, et just ikke ukjendt eller enestaaende Tilfælde i den arktiske Forskning. Endnu en Expedition har besøgt Jan-Mayen, nemlig den franske Aviso-Damper „*La Manche*“, der i 1892 opholdt sig ved Øen i et Par Dage — og saa endelig *Ingolf-Expeditionen* i 1896.

2. Beskrivelse af Øen.

Øen er lang og smal og ligger omtrent i Retningen NO—SV. Dens nordligste og østlige Punkter ligge paa $71^{\circ}10'$ N. Br. og $7^{\circ}58'$ V. Lgd. og dens sydligste og vestligste paa $70^{\circ}50'$ N. Br. og $9^{\circ}1'$ V. Lgd. Det midterste Parti er det smalleste og tillige det laveste og danner en Forbindelse mellem den nordøstlige Hoveddel, som næsten fuldstændig opfyldes af det store *Beerenberg*, og den sydvestlige Del, der er et nøgent Højland. Hele Øens Længde er omtrent 53

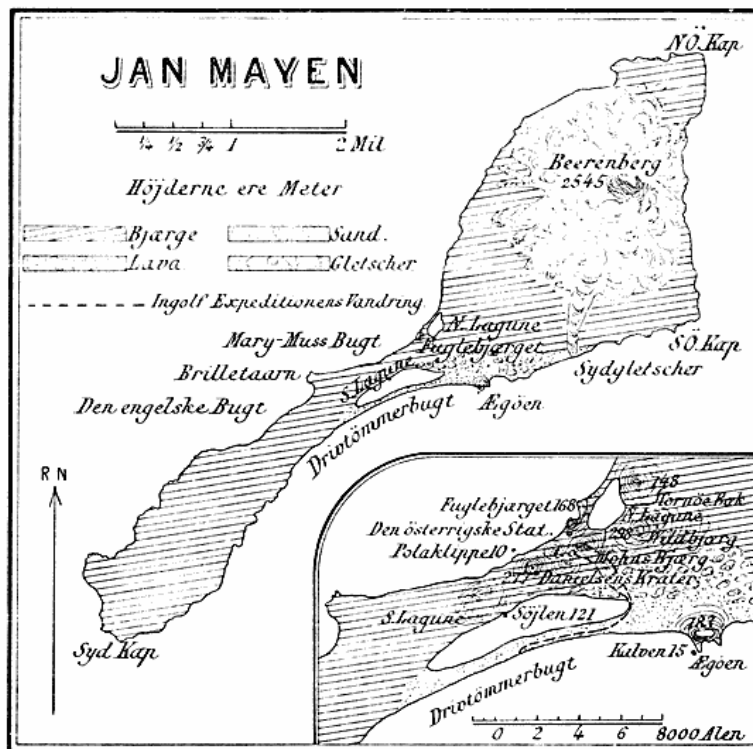
Km. og dens Fladeindhold opgives til 378 Kvadratkilom. Deraf indtager Nordøstpartiet et Fladerum, der er 17 Km. bredt og 24 Km. langt, og Sydvestpartiet 7 Km. i Bredden og 21 i Længden.

Beerenberg er en vældig Vulkankegle, 2545 M. høj; den er i sin øvre Del fuldstændig sne- og isdækket, og derfra udgaa adskillige, ret betydelige Gletschere, som alle naa ned til Havet, dog for enkeltes Vedkommende adskilte fra dette ved en Endemoræne i Lighed med f. Ex. *Frederikshaabs Isblinks* paa Grønlands

Vestkyst. Det er hidtil ikke lykkedes nogen at bestige *Beerenberg*; da den østerrigske Expedition blev landsat i 1882, forsøgte *Grev Pallfy* at komme op, men maatte vende om efter en besværlig Vandring paa Gletscheris. Han naaede 1572 M. op. Hele Bjergtet har en ret regelmæssig Kegleform, dog findes der omtrent i NO.—SV. en dyb Spalte i den øvre Del, hvorved man kan se ind i det indre Kraterum, der er omgivet af stejle Klippevægge. Bjergtet er

opbygget af Lava forneden, og derover er det en sædvanlig vulkansk Askekegle. Hovedkrateret synes nu at være udslukt. I alt Fald kjender man intet til Udbrud fra det, medens der er iagttaget Udbrud fra smaa Parasitkratere ved dets Basis, saaledes 1732 og 1818. Under den østerrigske Expeditions Overvintring iagtoges der flere Gange heftige Udbrud af Vanddampe fra „*Ægoen*“, en Halvø Syd for *Beerenberg*, og nogle ret betydelige Jordskjælv, hvis Forplantningsretning var SV.—NO., samme Retning omtrent som *Heklas Udbruds*linjer.

Øen er i det hele taget af en meget ung, geologisk Alder og vistnok endnu i ret betydelig Formforandring.



Saaledes kan nævnes, at de gamle Kort, der i mange Henseender ere forbavsende nøjagtige, paa nogle Punkter slaa fejl. Specielt gjælder dette Partiet omkring „Ægøen“, den nordlige Del af *Midtpartiet* af Øen. Dette bestaar af en Kjæde af Kratere og Smaabjerge paa 150 à 200 M., og paa Sydostsiden af disse en lang, smal Ferskvandslagune, adskilt fra Havet, der her danner en meget aaben Bugt, „*Drivtræbugten*“, ved en 10 Km. lang, 300 M. bred og 6 M. høj Sanddæmning. Hele denne Lagunedannelse omtales ikke i de ældre Skrifter, og Halvøen „*Ægøen*“ Nord derfor afsættes paa Kortene som en Ø, adskilt fra det øvrige ved et Stræde; man er da berettiget til med *Carl Vogt* at slutte, at det er en Nydannelse fra dette Aarhundrede. Ogsaa de Nord derfor liggende Bjergpartier have forandret Form siden *Scoresby's* Tid. Selve Lagunen er meget fladvandet (højest 1.5 M. dyb), og dens Udstrækning varierer en Del efter Aarstiden. En noget anderledes bygget Lagune findes paa Øens Nordkyst; den er ikke nær saa stor som „*Sydlagunen*“, men meget dybere (indtil 36 M.) og paa lignende Maade afgrænset mod Havet ved en smal Dæmning. Den ligger omgivet af ret høje Fjælde og vilde, hvis Dæmningen blev brudt igennem, være en fortræffelig Havn. Fra den gaar der en lang Dal mod Syd over til *Sydlagunen* og en kortere Dal „*Wilczekdalen*“ mod Vest til en aaben Bugt paa Nordsiden, den saakaldte „*Mary Muss-Bugt*“; i denne sidste Dal var det, at den østerrigske Expedition havde bygget sine Huse ved Foden af et mod Søen stejlt affaldende Bjerg, „*Fuglebjærg*“, der skiller *Mary-Muss-Bugten* fra *Lagunen*. Lidt Syd derfor findes et lignende ejendommeligt fremspringende Bjergparti, „*Brielle-Taarnet*“, som begrænser en Sydvest derfor liggende Bugt, „den engelske Bugt.“

Det smalle *Midtparti* gaar jævnt over i det noget højere og bredere *Sydland*, der ikke, som *Beerenberg*, er snedækket. Det bestaar af talrige Kratere og Fjælde, og Havet omkring dets stejle Kyster er over-
saaet med smaa Skjær af ofte meget bizarre Former.

Som det fremgaar af denne Beskrivelse, findes der ingen ordentlig Havn paa Øen; de to flade Bugter, „*Mary-Muss*“ paa Nordsiden og „*Drivtræbugten*“ paa Sydsiden udfor *Sydlagunen*, ere de sædvanlige Ankerpladser, og Landet indenfor dem har den Fordel, at Landstigning i nogenlunde roligt Vejr er let paa Grund af den flade Grusstrand. Men saasart der blæser *Paalandsvind*, er det baade usikkert at ligge til Ankers og umuligt at gaa i Land; der er da intet andet for end at sejle om paa den anden Side, og de Folk,

som eventuelt ere i Land, maa da gaa over det smalle *Midtparti* og oppebie Ankomsten.

3. Klima.

Jan-Mayen ligger indenfor den arktiske Strøms Omraade og er en stor Del af Aaret omgivet af Is. Dog er der netop i Omegnen af Øen i Almindelighed en Bugt i Isen, der regelmæssig søges af Robbefangerne om Foraaret, men det er langt fra altid, at denne Bugt berører Øen selv, saaledes at den er tilgængelig. Den sikreste Tid for Landingsforsøg er hen paa Somren fra Slutningen af Juli og til ind i August; eksempelvis kan nævnes, at den østerrigske Expeditions Dampers „*Pola*“ naaede ind 13. Juli 1882 efter i nogen Tid at have ligget i Isen. Aaret efter var Havet dog isfrit allerede 13. Juni, men det var ogsaa et ualmindeligt isfattigt Aar i disse Egne.

Da Havets Temperatur følger den største Del af Aaret er nær Frysepunktet, bliver naturligvis Luftens Temperatur kun lav. Ifølge de østerrigske Observationer var Aarets Middeltemperatur $\div 2^{\circ}.3$ C., dets absolute Maximum $9^{\circ}.0$ (en Dag i August Maaned) og Minimum $\div 30^{\circ}.6$ (i December). Det er saaledes ganske vist et koldt Klima, men Differensen mellem Maximum og Minimum er ikke særlig stor, hvad der er en Følge af den insulære Beliggenhed. Vejrliget svarer ogsaa hertil; Himlen er næsten til Stadighed skydækket, og Taagen ligger oftest over Fjældene og indhyller det prægtige *Beerenberg*; der blæser hyppig Storme samtidig med Temperaturstigning. Naar saa dertil kommer, at der er omtrent $2\frac{1}{2}$ Maanedes Vintermørke, kun oplyst af talrige Nordlys, kan man slutte sig til, at den Overvintring, som den østerrigske Expedition foretog, ikke altid har været lige fornejelig, hvor heldig og godt udført den end var.

Thi takket være denne Expeditions Resultater hører *Jan-Mayen* til de godt kjendte arktiske Egne, men der kan være meget at gjøre endnu, navnlig i naturhistorisk Retning, og Kaptajn *Wohlgemuth* har forhaabentlig Ret i de noget patetiske Linjer, som slutte hans Dagbog: „Som et *Fata Morgana* havde Bebyggelsen i *Wilczekdalen* hævet sig i Løbet af faa Dage, ligesom fremtryllet paa Øens Sand — et Aar i lykkeligt Arbejde er svundet hen! Nu vil Stormen lægge det alt jævvende *Lavasand* hen over disse Steder for ærligt Arbejde, ligesom den har begravet *Hollændernes Hytter* og ligesom den i *Aarhundredernes Løb* stedse har gjort! Hen over dette trække de mørke *Taagemasser* — langsomt — alvorligt — — — Forbi! Forbi! — Dog ikke for stedse; thi Stationerne ville

i en fjern Tid vaagne til Liv, værdigere Efterfølgere med bedre Instrumenter ville komme, ligesom vi ere fulgte efter de 7 Hollændere, der for 250 Aar siden bukkede under ved Forsøget paa at overvintre.“

4. Vort Besøg paa Æen.

Da vi i 1896 gik ud med „Ingolf“ for anden Gang og vidste, at vi om muligt skulde undersøge Havet Nord for Island op ad Jan-Mayen til, laa det som et svagt, dæmrende Haab i os, at Forholdene skulde blive saa gunstige, at vi kunde sætte vore Fodder paa denne mærkelige Ø. Det var derfor med særlig Glæde, at vi hilste det gode, stille Vejr, hvorunder vi arbejdede paa vore Trawlinger og vor Hydrografi i Nordhavet. For hver Dag kom vi nærmere, og Vejret holdt sig stedse; Vandtemperaturen sank kun langsomt ned under 3^o.0, saa der var næppe Is i Nærheden. Endelig d. 22. August om Eftermiddagen ojnede vi Beerenbergs skyomhyllede Top i Nordvest. Vi gik videre nordpaa, indtil vi vare udfør „Sydøst-Kap“, og drejede saa, idet vi gik langs med Kysten i 6—7 Kvartmils Afstand, om i sydvestlig Retning. Vi havde da for os den prægtige, store Syd-Gletscher, hvis hvide, dybt furede Overflade lyste stærkt op mod de mørkebrune Klipper, der omgav den, og ovenover laa det desværre stadig indhyllende Beerenberg, svøbt i lyse Skymasser, som den bagved værende Aftensol forgyldte.

Efterhaanden som vi nærmede os „Drivtræbugten“, kom vi hen mod den brat affaldende „Ægø“ med sin „Kalv“, og da den var passeret, laa det smalle Midtpartis brune Smaafjælde for os, hist og her med en hvid Plet Sne paa Siden. Foran dette var det, at Sydlagunen og dens Sanddæmning skulde ligge, men det var først, da vi havde sat Kursen ret ind mod Land, tværs af en fremspringende Klippe, den saakaldte „Søjle“, at vi opdagede Dæmningen. Fra vor Ankerplads, en god Kvartmil fra Land, saa Stranden ret mærkelig ud; det var aldeles, som om en Barrikade af hvide Træstammer var kastet op for at spærre Passagen. Forklaringen gav sig senere, da vi kom i Land. Forholdet er nemlig det, at den smalle, opadskraanende Forstrand saa vi ikke, men først den c. 5 M. høje Strandvold, der omtrent umærkeligt sænkede sig ned mod Lagunen; paa Voldens Yderkant laa det opkastede Drivtræ ret tæt, og indenfor var det spredt over hele Terrænet; derved var det paa Afstand, som om Træstammerne laa stablede op paa hinanden.

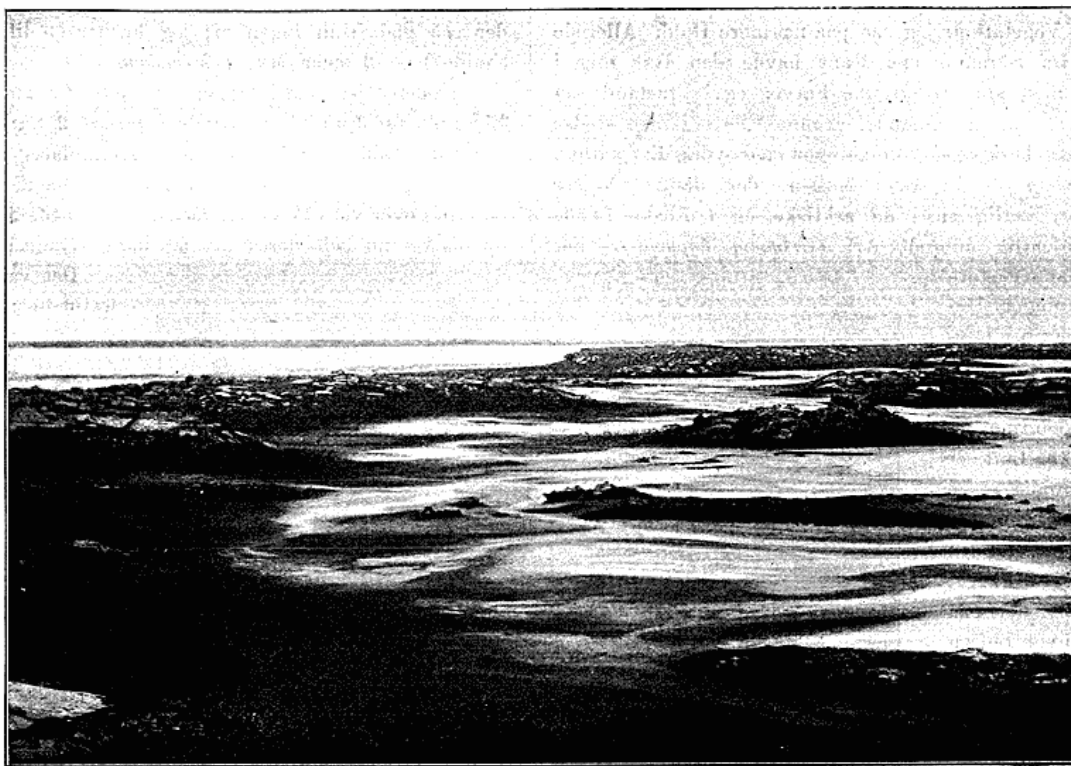
Saasomt Ankeret var faldet, blev der gjort en Baad klar, og vi roede ind til Land, bevæbnede med

Bøsser, Stave og for mit Vedkommende med Botaniserkasse. Vor Ordre lød paa, at vi skulde være ved Landingsstedet Kl. 2 og iøvrigt passe paa, om der lød Skud fra Skibet; thi der var jo Mulighed for, at den temmelig svage Nordenvind kunde friske op eller vende sig. Vejret var klart ud til Havs; men over Landet havde Taagen efterhaanden sænket sig, saaledes at man nu lige kunde se over de lavere Partier af Midtlandets Bjærgkjæde, det vil sige, at Taagen laa omtrent i 200 M. Højde. Landingen foregik for vort Vedkommende, der først kom ind, uden Vanskelighed, idet vi fulgte de svage Dønninger opad og strax fik Baaden trukken op; en senere Baad havde mindre Held med sig og var ved at kæntre, men der skete dog intet Uheld.

Det var et underligt trøstesløst Landskab, der laa for os, da vi stod paa Strandbredden; frem mod den lange Dæmnings sorte, grove Sand lyste det hvide Drivtræ som afblegede Dødningsben; indenfor laa den stille, øde Lagune, hvor intet levende rørte sig, og bagved den de mørkebrune Fjælde, kun hist og her med lysegrønne Mospletter; intet levende Væsen var at se, ikke det mindste Spor af Planteliv og over det hele Taagens underlige Clair-obscur, blot svagt belyst af Aftensolens Straaler; kun Dønningernes Rullen mod Stranden hørtes i den store, øde Stilhed.

Vi vare komne i Land omtrent midt for Lagunen, saa vi havde c. 3 Km.'s Vej for at naa forbi en af Enderne af den, og lige langt og ens saa det ud til at være til begge Sider. Vi valgte da at gaa Nord om den, fordi vi haabede at kunne naa over og se den østerrigske Station i Wilczekdalen. Vi asede os igjennem det tunge og trættende sorte Sand, der syntes uendeligt i sin Ensformighed. Der var kun Drivtræet til Afvexling; det meste af det gjorde Indtryk af at være Naaletræ (fra Sibiriens store Skove), men hist og her laa bearbejdede Stykker, Vidner om, at ogsaa i disse Egne pløjede Menneskenes Fartøjer det kolde Hav. Først da vi nærmede os Lagunens Nordende, fandt jeg en og anden ynkelig lille Plante, halvt dækket af Sandet; det var dels smaa Cochlearer (*Cochlearia officinalis*, *f. groenlandica*), dels den smukke, hvide Is-Ranunkel (*Ranunculus glacialis*), hvis store Blomster syntes kun lidet at passe til dette kolde, øde Landskab, men som viste sig netop at trives fortræffelig her, ja, man kan sikkert sige, at den var Jan-Mayens almindeligste Plante.

Nordenden af Lagunen bredte sig ud i Sandet, saa det var svært at sige, hvor den hørte op; vi vandrede over den i ganske lavt Vand og naaede en bølgeformet Bank-Lava med tydelige Størkningsfolder;



Udsigt over Lavamarken Nord for Syd-Lagunen.

alle Lavninger vare fyldte med sort Sand, som Vinden havde ført hid, og som var gennemtrængt med Vand, saaledes at man sank i paa lignende Maade som i Kviksandet paa Jyllands Vestkyst; dog det var ikke dybt, højst til Knæene gik man i og følte saa den faste Lava under sig, men møjsommeligt var det at komme frem. Her var dog lidt mere Vegetation at se, om end Planterne stod med savnelange Mellemrum. Imellem Folderne i Lavaen stod hvide og rødviolette Stenbræk (*Saxifraga caespitosa* og *oppositifolia*), Is-Ranunklen, Frytle (*Luzula confusa*), Fjæld-Syre (*Oxyria digyna*), Hønsetarm (*Cerastium alpinum*), *Silene acaulis* og et Par Græsser (*Festuca ovina* og *Poa alpina*), men alle syntes de, naar undtages Is-Ranunklen, at skjule sig ind i Læ, og mange af Exemplarerne vare forkrøblede og tilsandede; ude i det vaade Sand stod især et lille arktiskt Græs (*Phippsia algida*), som ynder saadanne vaade og kolde Steder med sparsom Vegetation.

Vi skulde nu tværsover Fjældkjæden og arbejdede os op ad en ret stejl Skraaning, hvis løse Bygning (det var Aske og andre løse Udbrudsprodukter) gjorde

sit til at besværliggjøre Opstigningen. Det er fra Foden af denne Skraaning, at det ene Fotografi er taget; man ser ud over Lavamarken med dens til Dels vandfyldte Lavninger, hen over Lagunen og Dæmningen, ud i Havet; til venstre for Billedet ligger Ægøens Fjæld, der er forbundet med det øvrige ved en bred Sandtange, en Fortsættelse af Dæmningen. Da vi vare komne op ad Skraaning, bredte der sig en Dal for os, paa den modsatte Side begrænset af „Mohns Bjærg“ og fortsættende sig i en Bue ud mod Nordlagunen, som vi dog ikke kunde se. I Bunden rislede en lille Bæk mellem Stenene og Gruset, og her havde der dannet sig nogle store Mostuer (*Amblystegium sarmenosum*), gjennemsatte med Sand, som Mosset havde filtreret fra Bækkens Vand; i dem voxede en lille hvidblomstret Stenbræk (*Saxifraga rivularis*), og imellem dem stod en Del *Phippsia*. En enkelt traadformet Grønalge (*Zygnema* sp.) gjorde paa sine Steder Bunden grønlig, og i en Prøve af denne fandtes senere ved mikroskopisk Undersøgelse over 60 Alger, hovedsagelig Diatomeer og Desmidiaceer.

Paa den anden Side Bækken kom vi til den frodigste Vegetation, jeg saa paa nærmere Hold. Allerede ovre fra Skraaningens Kant havde den lyst mig i Møde med sin friskgrønne Farve, og i Frastand saa jeg ogsaa andre lignende, grønne Pletter, men stedse kun paa beskyttede Skraaninger med sydlig Exposition. Det viste sig at være Mosser, der dannede disse Pletter, særlig en i de arktiske og nordiske Lande overordentlig udbredt Art (*Grimmia hypnoides*), der

ofte danner store Bevoxninger, Heder, f. Ex paa Reykjanes-Halvøens

Lavamarker.

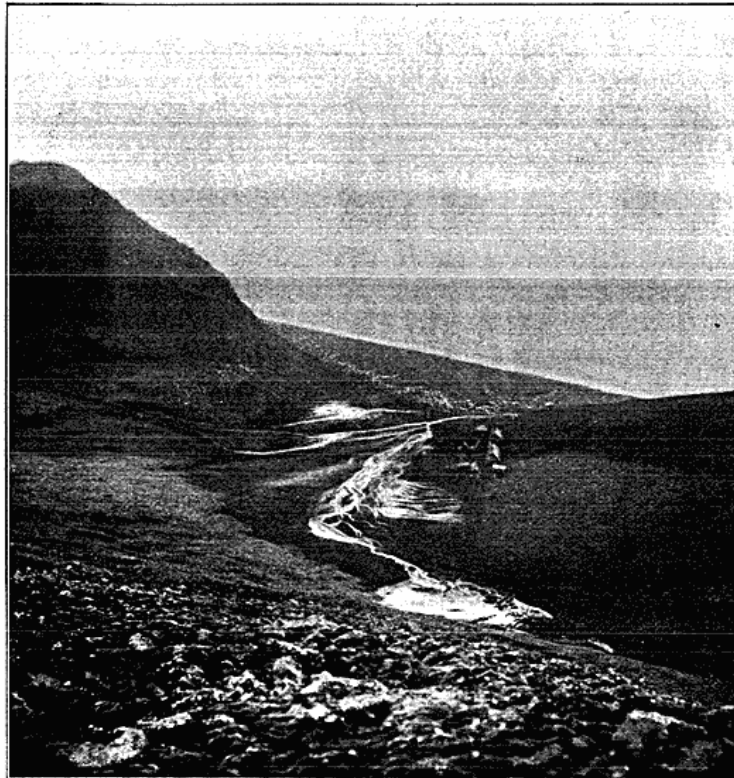
Staar den i nogenlunde tør Luft, er den graalig at se paa; men ved Fugtighed antager den en lysegrøn Farve; saaledes her paa Øen, hvor Luften var mættet med Fugtighed. Den kunde paa denne Plet naa saa vidt i Frodighed, at den dækkede de løse Sten, hvoraf Skraaningen bestod, med sit bløde Tæppe; men tykt og frodigt som paa Island var det ikke. Her i Mosset, der øjensynlig beskyttede Planterne mod det ublide Vejrlig,

fandt jeg flere Planter, som jeg ellers ikke saa. Den lille urteagtige Pil (*Salix herbacea*) stod dybt begravet i Mosset, saaledes at kun Grenenes Spidser (hver Gren med to Blade) stak frem over det; den kjønne topspirende Pileurt (*Polygonum viviparum*) var her ogsaa, men Blomster saa jeg intet til; endelig fandt jeg endnu en Art Stenbræk (*Saxifraga nivalis*), som end ikke her paa dette afsides Sted var fri for Snyltesvampes Angreb (*Puccinia Saxifragae*). Nogle faa Likener (*Cetraria islandica*, *Alectoria nigricans* og *Stereocaulon alpinum*) og en enkelt lille Hatsvamp (*Cantha-*

rellus lobatus) voxede blandt Mosset. Lavere Dyr var der saa godt som ingen af; jeg husker en lille Orm (Naide?) og 2 smaa Myg (*Chironomus* sp.).

Medens jeg var optaget af dette Jan-Mayenske Eldorado for Botanikere, havde jeg hørt 2 Skud; det var vor Fysiker, som nedlagde 2 Exemplarer af den almindelige Kjøve (*Lestrus parasiticus*); de havde svævet omkring over vore Hoveder, mens vi gik nede i Dalen, og maatte nu lade deres Liv for deres Nysgjærrighed.

Det var imidlertid omtrent blevet Midnat, saa Tiden var kostbar; de forreste af os havde allerede entret op paa „Mohns Bjærg“s Top, og nu kom vi sidste ogsaa pustende derop, men vor Møje belønnedes ogsaa. Midnatsolen kastede sine blege Straaler gennem Taagen. For vore Fødder laa Nordlagunen indhegnet af Fjælde, undtagen ud mod Havet, hvor Paalandsvinden dannede en hvid Skumbremme paa den sorte Sanddæmning. Fra Lagunen gik Wilczekdalen mod Vestsydvest og adskilte



Udsigt fra Mohn's Bjærg over Wileczek-Dalen med den østerrigske Station.

Mohns Bjærg fra Fuglebjærgtet, hvis løse Skraaning ned imod Dalen laa lige for os, medens dets lodret affaldende Kam mod Havet dannede en prægtig takket Linje mod den lysegraa Himmel. Ved Foden af det saa vi den østerrigske Stations sære Bygning ligge tæt til et Bækdelta, som fyldte Bunden af Dalen. Stationen ser ud som en Cylinder, der er lagt paa Siden og halvt sunken ned i det løse Sand. Dalen bredte sig derfra ud og blev til Sandstranden ved Mary-Mussbugten, hvor Drivtræet laa lige saa tæt som ved Drivtræbugten. Det er denne sidst omtalte Ud-

sigt, man ser paa Fotografiet. Tiden var nu saa langt fremme, at der ikke var Tale om at naa ned til Stationen; vi maatte nøjes med at se den i Frastand; men det kunde jo være, vi blev liggende Dagen over, saa der blev Tid til en Expedition i Land. Vi havde her fra Mohns Bjærg set, at Havet var isfrit Nord for Øen, og Vejret og Vinden syntes jo at holde sig konstant. Med disse Forhaabninger gik vi tilbage ad samme tunge, lange Vej. Da vi kom ned paa Lavaen, og nogle af os netop sad og styrkede os med lidt Kognak og tør Chokolade, blev vi pludselig overraskede ved at se en Fjeldræv kigge nysgjerrigt paa os; det kan nok være, der kom Liv i de bøssebevæbnede; men Mikkell forsvandt skyndsomst imellem Lavaens Kuller, Skytterne efter den hver i sin Retning, og jeg op paa en af de højeste Kuller, hvorfra jeg kunde følge Mikkell paa hans Flugt og dirigere Jægerne, der løb i Lavningerne for at være skjulte; forgjæves vare alle vore Fællesanstrengelser; den slap fra os; men vi kunde dog sige, at den sædvanlige Beretning om de talrige Fjeldræve paa Øen ikke var helt lavet.

Efter denne Oplivelse samledes vi med de andre og traskede nu afsted gennem Sandet paa Dæmningen. Vi mødte i rette Tid paa Landingsstedet, og første Hold gik i Baaden, medens det andet Hold, og deriblandt jeg, blev tilbage. Jeg benyttede Tiden til at samle de ilanddrevne Havalger, af hvilke jeg gjorde en rig Høst; navnlig laa Laminarier og Alarier i store Mængder i Strandkanten, men ogsaa adskillige smukke Rødalger. Imidlertid morede de andre ventende sig med at skyde Maager og Mallemukker, der havde samlet sig nu henad Morgenstunden og brød Stilheden ved deres ubehagelige Skrig. Saa kom Baaden tilbage,

og vi maatte afsted; et Par Timer efter lettede vi, saa der blev ikke noget af en anden Ekursion i Land.

Det botaniske Udbytte af denne Nats Ekursion har jeg samlet i en lille Afhandling i „Botanisk Tidsskrift“, 21. Bd. 1. Hefte, 1897: *Contribution à la flore de l'île Jan-Mayen*. Heri er ogsaa medtaget, hvad der tidligere var samlet paa Øen; men mine Indsamlinger have dog forøget særlig Algerne Antal betydeligt; i det hele er der nu kjendt 178 Plantearter, hvoraf de 94 (hovedsagelig mikroskopiske) først ere blevne samlede paa vor Ekursion.

Af Værker, der omhandle Jan-Mayen, og som jeg har benyttet til denne Artikel, vil jeg nævne;

1. C. G. *Zorgdragers* alte und neue Grönländische Fischerei und Wallfischfang. 1723, Leipzig.
2. H. *Mohn*: Geografi og Naturhistorie, i „Den norske Nordhavs-Expedition“ 1876—78, V, 1882, Christiania.
3. E. v. *Wohlgemuth*: Die oesterreichische Polarstation Jan-Mayen. Die internationale Polarforschung 1882—83. Wien 1886, 2 Bind.
4. Voyage de „*La Manche*“ à l'île Jan-Mayen et au Spitzberg (1892). Paris 1894. (Indeholder nogle smukke Fotografier fra Egnen omkring Mary-Muss-Bugten).
5. A. W. *Greely*: Handbook of Arctic Discoveries, London, 1896.
6. Den danske Ingolf-Expedition. I. 1. C. F. *Wandel*: Rejseberetning. Kjøbenhavn 1898.

De to reproducerede Fotografier ere velvilligt overladte mig af Reserveløge W. *Thulstrup*. Kortene ere formindskede Skitser efter den østerrigske Expeditions Kort.

Hovedresultaterne af Dr. Th. Thoroddsens Undersøgelser paa Island i Aarene 1881—1898.

Som bekjendt, har Dr. Thoroddsen nu i Sommer afsluttet den geografiske og geologiske Undersøgelse af Island, som han har været beskæftiget med i 17 Aar. Skjønt vore Læsere gennem Afhandlinger i dette Tidsskrift have haft god Lejlighed til at følge Dr. Thoroddsen paa hans mange besværlige Rejser i Island, vil det sikkert være af Interesse, naar vi her med nogle Ord give en Oversigt over Hovedpunkterne

af de videnskabelige Resultater, som ere vundne paa disse Undersøgelsesrejser.

Skjønt Island allerede har været bebygget i over 1000 Aar og har en i mange Maader mærkelig Natur, er det dog langt fra, at Landet i sin Helhed har været godt kjendt. Den største Del af Island optages af et ubeboet Højland, uden Plantevæxt og med et barsk og raat Klima. Dette Højland bestaar af Sand