

Det andet Bind af det foreliggende Værk omhandler, som alt nævnt, *Jens Munks* berømte Expedition til Hudsonbugten 1619—1620. Denne Rejse tør antages at være saa vel bekendt, ikke mindst gennem Hr. *P. Lauridsens* fortjenstfulde Værk<sup>1)</sup>, at en Omtale af den maa anses for overflødig paa dette Sted.

Hr. Gosch forelægger her den første Oversættelse af den i 1624 udkomne Rejseberetning *Navigatio Septentrionalis*, som han har rettet efter Munks originale Manuskript, der opbevares i Universitetsbiblioteket i Kjøbenhavn. Derefter følger, dels en udførlig Kommentar, dels en indgaaende Diskussion af Munks originale Kort. Disse sidstnævnte Afdelinger udgjøre alene tilsammen 125 Sider. Munks Bog har hidtil ikke været oversat paa noget Sprog efter Originalen, og dens Indhold vilde derfor rimeligvis være bleven ukendt for den store Læseverden, om ikke *La Peyrère*<sup>2)</sup> havde optaget et Uddrag af den i sin Bog, *Relation du Groenland*, men uheldigvis er dette Uddrag fuldt af Misforstaaelser, hvoraf flere meget

grove. Man maa da være Udgiveren og *The Hakluyt Society* taknemmelig for, at en fuldt paalidelig og udtømmende Fremstilling af Munks mærkværdige Rejse er bleven indlemmet i Verdenslitteraturen og for, at Arbejdet helt igjennem er fuldført saa samvittighedsfuldt og med en Sympati for Hovedpersonen, hvorom Begyndelsen til Levnedbeskrivelsen af Jens Munk, hvormed Bogen indledes, bærer Vidnesbyrd, og som i Oversættelse lyder saaledes:

„Ufejlsbarlig maa Jens Munks Rejse ved sin Farefuldhed, tragiske Udvikling og heltmodige Afslutning vække Sympati hos alle, der læse om den, ganske bortset fra den Interesse, der knytter sig til den som Opdagelsesrejse. Ved enhver af Rejsens Hændelser er Lederens Personlighed iøjnefaldende, og Beretningen om Munks Liv er vel værd at lægge Mærke til. Han var væsentlig en „selfmade man“ som saa mange andre, hvis Navne ere bedst erindrede, og hans skiftende Held i Livets Kamp, som for ham begyndte, da han var ren Dreng, frembyder et Billede af usædvanlig Interesse, hvad enten man fæster Opmærksomheden paa hans private Liv eller paa hans Bedrifter i Statens Tjeneste. Adel i Sindelag, aldrig svigtende Pligtopfyldelse, utæmmeligt Mod og en Beskedenhed, som er mest indtagende hos dem, der behøve den mindst: alt dette fremkalder Beundring, og Munk fremtræder som et lysende Exempel paa enhver af disse Egenskaber. Der er faa Navne i den danske Marine, som denne har mere Grund til at være stolt af, end af Søfareren Munks. Ikke alene blandt Danmarks, men blandt al Verdens Opdagere indtager han en ærefuld Plads.“

<sup>1)</sup> *Jens Munks Navigatio Septentrionalis* (Kjøbenhavn 1883).

<sup>2)</sup> *Isaac de Peyrère* var Deltager i *M. de la Thuilleries* Ambassade fra Frankrig til Danmark og Sverige i 1644—45 og benyttede Lejligheden til at indsamle Oplysninger om Landene i det høje Nord, hvilke han sammenfattede i to Bøger, *Relation de l'Island* og *Relation du Groenland*. Den sidste udkom anonymt i Paris 1647. Omtrent Halvdelen af den er Uddrag af Lysehandlers *Chronica*. Værket fik overordentlig stor Udbredelse i Udlandet; det opnaaede mangfoldige Udgaver og Oversættelser og fik derfor stor Indflydelse i Udlandet paa Kjendskabet til hine nordlige Lande. Desværre er *La Peyrères* Beretning alt andet end paalidelig.

## Gjennem affolkede Bygder paa Islands indre Højland.

Rejseberetning for 1897 af Kaptajn **Daniel Bruun**.

Med Illustrationer og Kort af Forfatteren<sup>1)</sup>.

Takket være en paa Finansloven given Bevilling samt et af „Carlsbergfondet“ ydet stort Beløb til Afholdelse af Udgifterne, har jeg i Sommeren 1897 kunnet fortsætte mine arkæologiske Studier paa Island. Maalet for dette Aars Undersøgelser var ganske i Almindelighed Ydelsen af Bidrag til den systematiske Undersøgelse af Landet. Samtidig var det Meningen at søge Oplysning om, hvorledes de ældste Gaarde

havde været indrettede navnlig vedrørende Beboelses-husene og deres Sammenstillingsform. Ligeledes ønskedes oplyst, om hvorvidt de havde været forskjelligt byggede paa Nord- og Sydlandet.

Da der i Aanæs (Arness) Syssel, hvis ubeboede Del strækker sig helt ind mellem Langjöklen og Hovsjöklen i Midten af Island, af Hr. *Brynjólfur Jónsson* var paapeget Tilstedeværelsen af en Del forlængst ødelagte Gaarde<sup>2)</sup>, besluttede jeg at foretage

<sup>1)</sup> Disse ere for største Delen velvilligst laante af det islandske Oldsagselskab, i hvis Aarbog de ville blive offentliggjorte.

<sup>2)</sup> Cfr.: „Rannsóknir byggðaleifa upp frá Hrunamannahreppi Sumarið 1885“ i 'Arbók hins Íslenska Fornleifafélags 1896.



(D. Bruun tegn.)

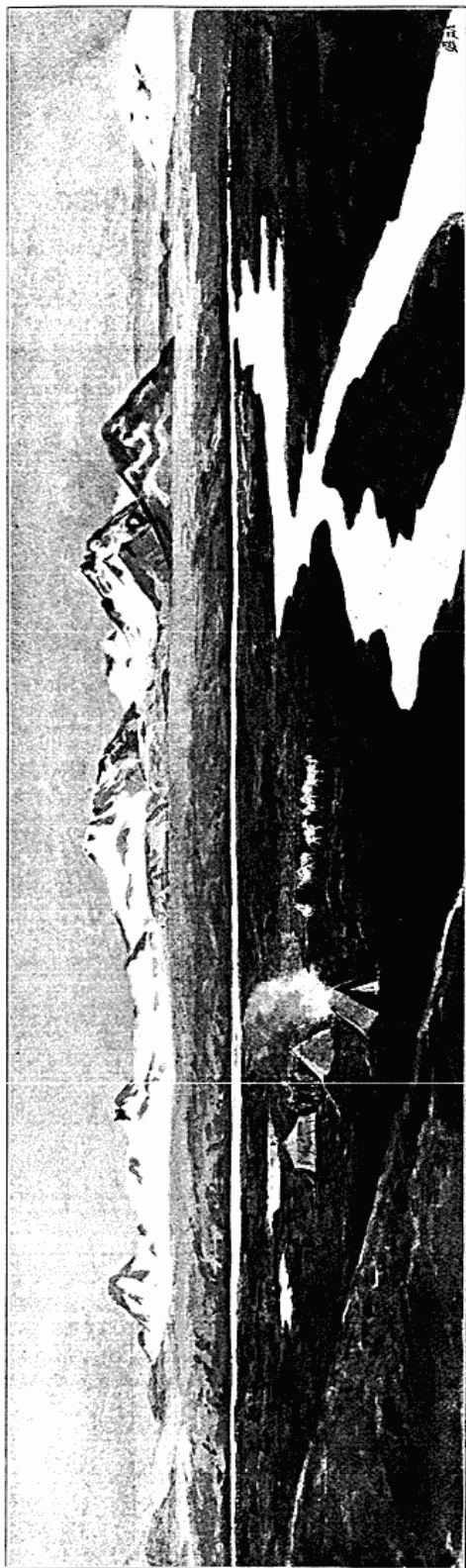
Parti fra Kjællingefjældene. Kløften med Kilderne; i Baggrunden Kjølen med Hovsjøken (t. H.).



(D. Bruun tegn.)

Parti af Østerdalen i Skagefjords Syssel (set mod Syd).

Til Art.: Gjennem affolkede Bygder paa Islands indre Højland, af *D. Bruun*.



(D. Bruun tegn.)

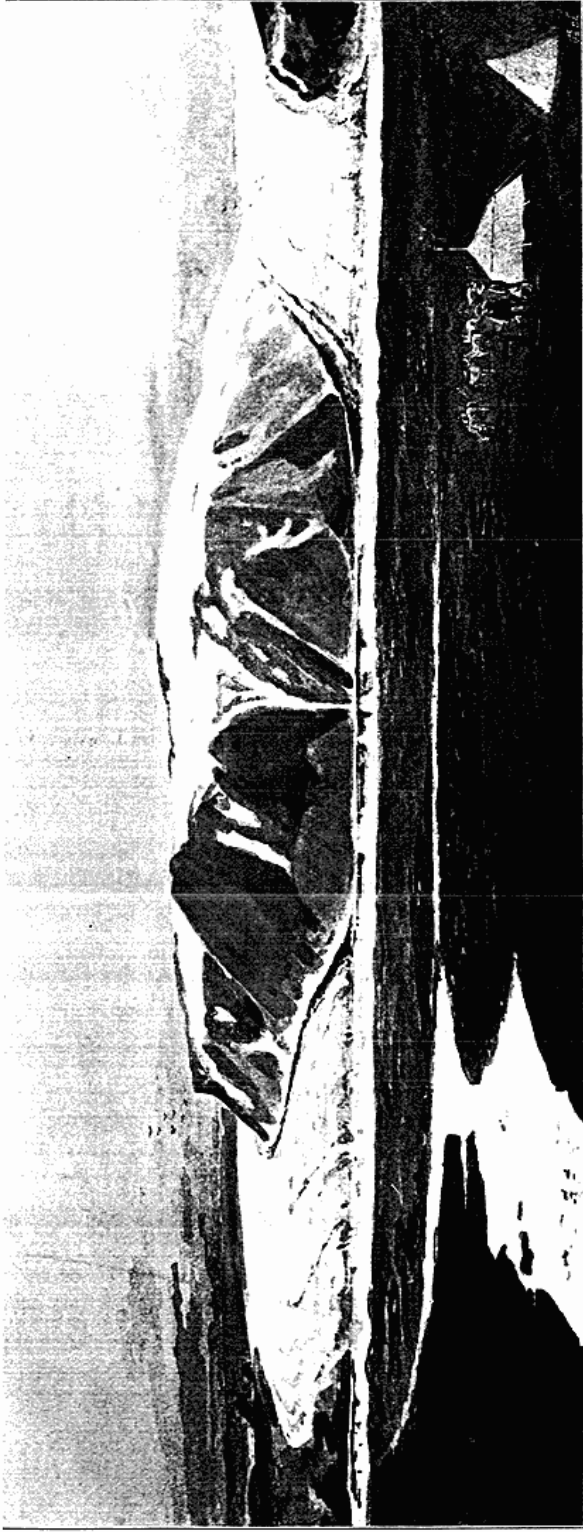
Kjællingefjældene, sete fra „Gránanes“ (Graanæs) ved Svartaa.



(D. Bruun tegn.)

Kjællingefjældene. Den sydligste Del af Kildedalen.

Tit. Art.: Gjennem affolkede Bygder paa Islands indre Højland, af *D. Bruun*.



(D. Bruun tegn.)

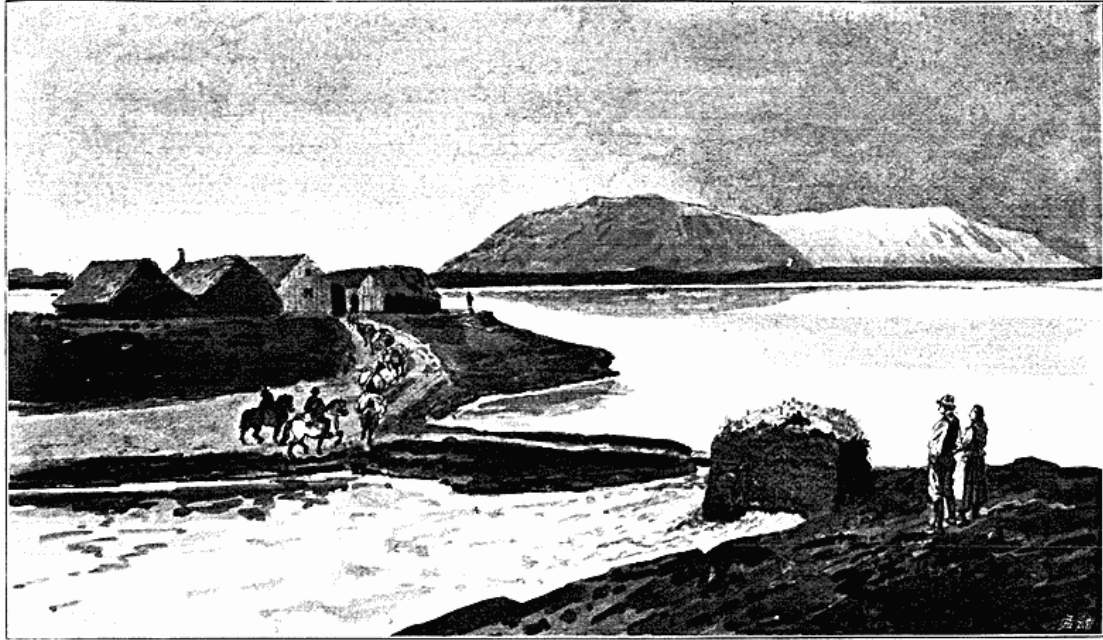
Parti ved Hvítarvatn, set fra Teltpladsen ved Tjarnaa.



(D. Bruun tegn.)

Parti af Langjöklen med Jarlhættarne, set fra Ruinerne ved Thorarinsstad.

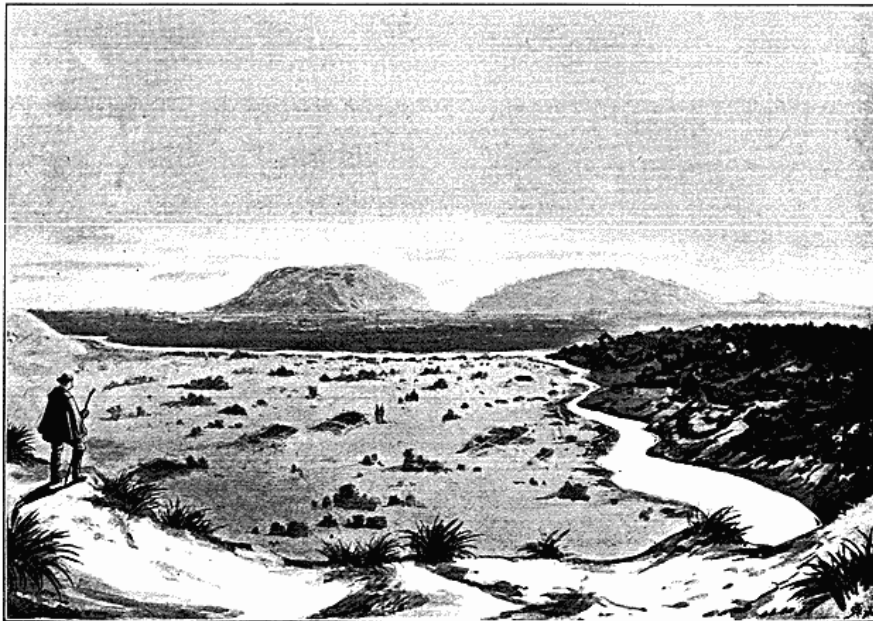
Til Art.: Gjennem affolkede Bygder paa Islands indre Højland, af D. Bruun.



(D. Bruun tegn.)

**Svartaakot ved Svartaavatn.**

I Baggrunden Udaadehraun; derover Seljalandsfjæld og Blaa fjæld.



(D. Bruun tegn.)

**Parti ved Ruingruppen Hrauntunge i Udaadehraun.**

Til Art.: Gennem afløkkede Bygder paa Islands indre Højland, af *D. Bruun*.

nogle Udgravninger her. Senere agtede jeg mig tværs gennem det indre Højland til Nordlandet for dér at søge efter Ruiner af Ødegaarde.

Ritmester *Fonnesbech-Wulff* ledsagede mig paa dette Aars Undersøgelser. Vi ankom til Reykjavik d. 20. Juli.

Efter at de fornødne Forberedelser vare trufne, afrejste vi derfra den 25., medtagende tre Følgemand, tre Telte, 26 Heste m. m.<sup>1)</sup> Den 28. kom vi til Hruni Præstegaard efter undervejs at have passeret Thingvellir og Geysir. Paa Hruni mødte vi den gamle Brynjólfur Jónsson, som skulde ledsage os som Udsending for det islandske Oldsagsselskab (*Hild islenzka fornleifafjellag*), der paa mange Maader har støttet mine Undersøgelser paa Island.

Jónsson er nu en Mand paa omkring de treds. Han har i mange Aar hver Sommer rejst rundt paa Island for at oplede og beskrive gamle Tomter. Han er født paa Landet og maatte i sin Ungdom paa Grund af svageligt Helbred, hvilket aldrig siden helt har forladt ham, opgive at ernære sig ved legemligt Arbejde. Han uddannede sig da selv til sin fremtidige dobbelte Virksomhed som vandrende Skolelærer om Vinteren og Arkæolog om Sommeren. Hvert Aar drager han ud paa det islandske Oldsagsselskabs Bekostning, og, skjønt Selskabet kun er i Stand til at forsyne ham med ringe Midler, hjembringer han dog stedse betydelige Resultater, takket være hans skarpe Iagttagelsesevne og store Paalidelighed.

I Forening gjorde vi strax nogle Udflugter til en Del Ruiner i Egnen om Hruni, men vedvarende Regnvejr indskrænkede dog vor Virksomhed i høj Grad. Fra Hruni besøgte ogsaa Store-Nup (Stóri-Núpr), som Jordskjælvet havde medtaget saa haardt i 1896. Præstegaarden var endnu under Opførelse, og Præstefamilien boede midlertidig i Kirken.

Overalt paa Egnen var Byggeriet i Gang; men det gik langsomt paa Grund af Mangel paa Arbejdsfolk. Husene opføres nu dyrere og bedre end tidligere, hvor der blot nogenlunde er Raad dertil. De blive ofte byggede af Træ med Benyttelse af Jærnblik til Tag og Vægge, fordi Træhuse bedre modstaa Jordskjælv end Huse med Jordvægge; men samtidig blive de mindre lune, og Brændselsforbruget bliver større. Kakkelovne maa benyttes i større Omfang end tidligere; til disse maa bruges Kul, som er uhyre kostbart, eftersom det maa hidbringes paa Hesteryg.

<sup>1)</sup> Oplysninger angaaende Udrustningen til Rejser paa Island kunne erholdes i „Turistrouter paa Island I“ i den danske Turistforenings Aarsskrift for 1898.

#### Ødegaarde ved Hvítá.

I Islands indre ligger Langjöklen mod Vest og Hovsjöklen midt i Landet. Fra førstnævnte kommer Hvítaaen (egentlig Hvidaa); men den faar ogsaa Tiløb fra Hovsjöklen og Kjællingefjældene (Kerlingarfjöll) gennem den vandrige og stride Jökulkvisl (Jökulkvisl). Denne munder ud i Hvítaaen et kort Stykke Syd for dennes Udlob af Hvítárvatn (?: Hvidaaso), som ligger ved Langjöklen Fod.

Hvítaaen flyder paa sit nedre Løb gennem det prægtige store, flade, deltaliggende Landskab, som optager en stor Del af Sydvestlandet mellem Reykjanæs Halvoen og Heklapartiet. Jöklernes Fod ligger knap 2000 Fod o. H., og Landet sænker sig temmelig jævnt herfra ned mod Deltaet. Medens dette er frugtbart og efter islandske Forhold tæt bebygget, aftager Behoelsen hurtig, saasnart dette er forladt, og den sidste, nu til Dags beboede Gaard findes i Højde med Gullfoss. Nord derfor er ubebygget. I gamle Dage var det imidlertid anderledes, thi da laa der en hel Bygd med ikke saa faa Gaarde sprædt over det jævnt bølgeformede eller som oftest flade Land Øst for Hvítaaen helt op til Egnen ved Hvítaavatn. Ruiner af flere af Gaardene findes endnu. Vest for Elven har der næppe været ret megen Bebyggelse paa den øverste Strækning.

Denne Egn, hvor der saaledes i gamle Dage maa have hersket en vis Frugtbarhed, har nu ikke mere nogen Betingelse for Gaardes Existens, thi her er for største Delen øde og bart. Vand, Vind og vulkansk Askefald have i Forening hærget dette Højland. Vidtstrakte Stensletter og mørke Sandflader med yderst ringe Vegetation vexle med sumpede Lavninger, hvor der gror Mos. Klitter, stundom bevoxede med sparsom Dværghulvegetation, udskyllede Sandlag o. i. dække en stor Del af Overfladen. Kun hist og her langs Elve og i Lavninger findes grønne Pletter, som ere de sidste Rester af Fortids Herlighed. Rødder af Birk og Pil titte flere Steder frem og vidne om, at her en Gang var „Skov“, men denne er forsvunden; rimeligvis vare Menneskene her, som andet Steds paa Island, selv Skyld deri. Da „Skoven“ først var borte, var der ingen Skranker mere for Vinden, naar den kom ned fra Jöklerne, eller for Vandets ødelæggende Magt, naar i Sommer-tiden Tøbrud indtraadte, og Vinterens Sne og Is smeltede bort og skyllede ned paa de lavere liggende Sletter. Kom hertil Askefald fra Vulkanernes Udbrud, brød Ulykken tillige ind paa anden Maade i Form af Kvægstætte eller Farsot, kunde Folket ikke i Længden staa imod Naturens og Ulykkernes forenede Ødelæggelseskrig. I haarde Vintre ere alle Faarene



rimeligvis døde — de gik jo nemlig ude, hvilket fremgaar af Manglen paa Faarestalde i Ruinerne — og Gaardene ere derefter blevne forladte.

Det maa være længe siden, denne Bygd er ødelagt, thi selv i Arne Magnussens Jordebog omtales Gaardene som forlængst lagte øde. Sagnet siger, at „Svartidaudinn“ (den sorte Pest) har været Skyld heri. Overalt i Norden, hvor der ligger Ruiner af gamle Gaarde — paa Danmarks Heder, mellem Norges Fjælde, i de færøiske Dale og paa Islands Højsletter — har jeg modtaget det samme Svar, naar jeg spurgte om, hvorfra al den Ødelæggelse stammede, og Svaret var: „Sortedøden“. Nu er det saa, at den Pest, som vi i Danmark og Norge benævne ved dette Navn, ikke kom til Island. Derimod blev dette Land i Aaret 1402 hjem-søgt af en lignende Ulykke. Meget rimeligt er det, at mange af de i de respektive Lande værende Ødegaarde virkelig ere lagte øde under „Sortedøden“ eller i lignende Pesttider; Island har jo for sit Vedkommende i Tidernes Løb været hjem-søgt af overordentlig mange Ulykker ogsaa af den Art. For en stor Del Gaardes Vedkommende kan Nedlæggelsen dog mulig allerede være sket i „Sagatiden“ og de nærmest følgende Aarhundreder. Det synes nemlig, som om man meget snart opdagede, at Gaardbruget i det indre ikke betalte sig, hvorfor man flyttede bort. De Egne, som saaledes ligge hen uden at være bebyggede, ere dog ikke ganske overladte til sig selv. Hver Sommer spredes hundredtusinder af Faar og Lam samt mange Heste over Islands indre Højland, og her føre de en fri Tilværelse, indtil de atter om Efteraaret indfanges for at føres hjem til Bygderne, hvor de fordeles fra store Skillefolde til de enkelte Gaarde. Hver Bygd har sine egne Fællesgræsgange (afrjettr), der som oftest ere begrænsede efter Naturforholdene. Sæden for Kjællingefjældene og i Nærheden af Tjorsaaen skal der, efter hvad Thoroddsen har meddelt mig, findes gode Græsletter, der muligt have været benyttede til Sommergræsgange for de forladte Gaarde ved Hvitaaen.

Efter at have foretaget en Del Undersøgelser af gamle Gaardtomter i Nærheden af Hrúni vare vi d. 1. August parate til Opbrud. I Byevej drog vi nu langs Hvitaaen til Túngufell, den sidste Gaard paa denne Egn. Paa Gaarden findes to Ejere og to tilsvarende Grupper af Beboelseshuse samt en Kirke, der er Annexkirke til Hrúni. Den afgiver et Exempel paa en af de smaa islandske Trækirker. Den er kun 19 Fod lang og 9 Fod bred indvendig; men den huser en Altertavle, som er enestaaende i sit Slags. Den bestaar nemlig af en Del fra katolsk Tid stammende

emaljerede og cisererede Stykker med Figurer o. l., hvilke senere ere blevne anbragte paa en Træplade i en symetrisk, korsformet Opstilling.

Den 2. August begav vi os videre op langs Hvitaaens Østside ind i det ovenfor omtalte, jævnt stigende Sletteland, den saakaldte Hrunamannahrepp. Langjøklens prægtige hvide, skydækte Snekappe med de spidse Forbjærge, „Jarlhætterne“ (Jarlhettur), laa snart for os i Vest. Vi havde som lokal Fører medtaget Bonden Jón fra Skiphöll, tidligere Hreppstyrer, en ældre Mand paa henved de syvti, men elastisk og udholdende. Gjennem mange Aar var han kommen i denne Egn, naar han i Forening med andre hentede Faar hjem fra Fællesgræsgangene.

Ad en Lavning med smukt Birkekrat, det sidste vi saa, drog vi da bort fra de beboede Egne. Enkelte af de fjærnt fra Gaardene, paa Vintergræsgangene liggende Stalde for Faar (Beder) med tilhørende Hølader og indhegnede Tun saa vi endnu; men snart forsvandt de ogsaa; kun det flade, vidtstrakte Landskab laa for os. Efter et flygtigt Besøg ved Gullfoss passerede vi de tæt ved liggende Ruiner af Gaarden Hamarsholt, hvor Husene endnu stod med Tag over; først Aaret forud vare de forladte. To Karle og en Pige havde slaaet et Telt op paa Tunet, medens de i nogle Dage skulde slaa Hø til Ejeren af Túngufell. Det var de sidste Mennesker, vi traf, indtil vi, efter fjorten Dages Ophold i det indre, atter kom til beboede Egne paa Nordlandet. Efterhaanden passerede vi Ruinerne af forskellige Gaarde. Ved Rógshólar, der saa godt som er forsvundet, saas sammenskyllede Stenflager fra Mure, samt Faare-, Heste- og Koknogler, hvilke ragede frem af det mørke Sand. Et Sted laa en Del Vægsten fra en Væv.

Det lakkede ad Aften, og vi søgte forgjæves efter Ruinerne af Laugahvamar, hvorfor vi vendte os mod Thorarinsstad (Þorarinsstaðir)<sup>1)</sup>, hvor Lejren blev slaaet ved en lille Elv i Nærheden af et mindre Vandfald.

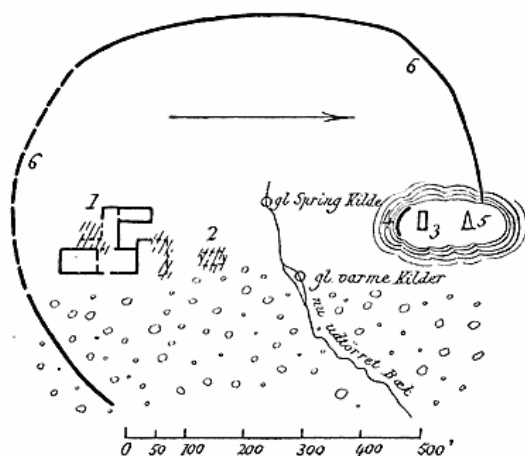
Medens Følgemændene — den 3. August — begyndte at rydde et Klitparti, som dækkede en Hus-tomt, foretog B. J. og jeg en ny Eftersøgning for at finde Ruinerne af Laugahvamar. Denne Gang lykkedes vor Eftersøgning. Pladsen er ganske øde, for en Del optagen af lutter Sten, for en Del af udskyllet Grus, Ler og Flyvesand. Paa Tunet ses et Sted, hvor der aabenbart har været varme Springkilder; der var nemlig

<sup>1)</sup> Þ. Erlingsson havde i 1895 besøgt Ruinerne ved Laugahvamar og Þorarinsstaðir. Cfr. min Bog: Fortidsminder og Nutidshjem paa Island, Pag. 158—159.

Rester af kiseldannede Bægere. Gaarden har haft et Tundige, inden for hvilket der ligger to Beboelseshuse paa Linje, Gavl mod Gavl, med bag ved værende Kostald og Hølade eller Fold. Til Beboelseshusenes ene Gavl støder en Høgaard. Derimod opdagede jeg ingen Faarestalde. Ligesom i de grønlandske Ruiner, de færøiske og norske Kostalde, var Bredden i Kostalden 13 Fod. Flade Sten, stillede paa Højkant, med 3 Fods Mellemrum — akkurat som i mangfoldige grønlandske Ruiner — viste Baasenes Plads.

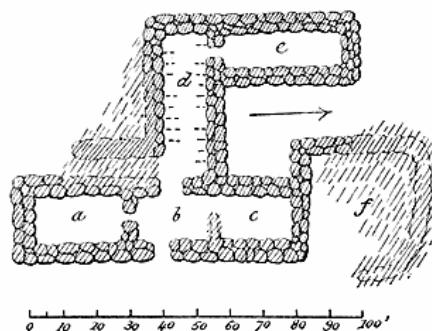
Efter Sagnet skal der paa Gaarden have været en Kirke. Vi fandt paa et lille Klippeparti indenfor

havde Solen skinnet paa Jøklerne og sikkerlig befordret Afsmeltningen, saa det maatte formodes, at der var meget Vand i alle Jøkelelvne. I et Par Timer red vi nu over en mægtig, vegetationsløs Stenslette (Hardivøllur). Over den brunrøde Flade hævede sig de blaa Bjerge i Nord; Búrfall og Langjöklen laa tilvenstre, medens Horisonten tilhøjre lukkedes af mindre Bølge-linjer. Endelig var den uvejsomme, vanskelige Stenslette forbi, og i Lavningen ved Svinaaens og Sandaaens Sammenløb, forinden sidstnævnte falder i Hvitaen, holdt vi Hvil. Her fandtes, paa en Bakke, Ruiner af et „Sæluhús“ (Hytte til Brug for Hyrder og vejfarende),



Ruiner af Laugahvamar.

- |                                  |                         |
|----------------------------------|-------------------------|
| 1. Beboelseshuse m. m.           | 4. Gærde af Sten.       |
| 2. Lille Hustomt, meget usikker. | 5. Værde fra nyere Tid. |
| 3. Hustomt (Kirke?).             | 6. Tungærde.            |



Laugahvamar-Indhusene.

- a, b, c. Beboelseshuse (b og c mulig ét Rum).  
 d. Kostald til c. 20 Koer. Nogle af Baasestene ses.  
 e. Hølade.  
 f. Høgaard eller Fold.  
 Husvæggene have været af Græstør og Sten.

Tundiget en i Ø—V. liggende og af Sten opført Ruin, som kan have været en Kirke.

Ved Thorarinsstad, hvor vi blev et Par Dage, fandtes vulkansk Sand (vikur) i alle Ruinerne over Gulyfladen. Det vides, at Gaarden var øde ved Aar 1400, altsaa før Pesten 1402. Forøvrigt haves, saavidt vides, ingen historiske Efterretninger om de øvrige ødelagte Gaarde i Egnen.

Klimaet i disse Egne, som ligge paa Grænsen af det indre Højland og Sydlandet, er yderst variabelt og ugjæstmildt.

Den 4. August vare Undersøgelserne endte ved Thorarinsstad; tidlig om Morgenen brød vi Lejren af, og i prægtigt Solskin red vi nordpaa, spændte paa at faa at vide, om vi kunde komme over Jøkelkvist. Det havde regnet i flere af de foregaaende Dage, senere

og nedenfor paa Sletten, hvor der var Græs, var der bygget et nyt. Faar og Lam gik i smaa Flokke hist og her og svømmede over Floden, da vi kom. Brokfugle og Regnsøver fløj pibende hen over Lavningen, og en enkelt Svartbag flagrede langs Elven. Efter at have passeret Sandaaen kom vi gennem et af Sand, Klitter, Dynd og Sten opfyldt Terræn, der gennemskares af Bække- og Elvelejer, og hvor der stod Vand-samlinger i Lavningerne. De Gaarde, som havde ligget her, vare forlængst bortskyllede eller tilføjede. Nøgen, mørk og sortbrun var Jordoverfladen, undtagen paa enkelte Steder, hvor Dværgpilevegetation dækkede de faa Pletter, som endnu ikke vare blevne hærgede af Vind og Vand. Hvitaen havde vi af og til i Sigte. Grjótaen passeredes, og kort forinden Jøkelkvist naaedes, saa vi det smukke Vandfald, som Hvitaen



danner her. Heldigvis viste det sig, at Jøkelkvislen vel var temmelig dyb, men at Passage dog var mulig. Da vi vare komne over, havde vi fra Smaabakkerne det prægtigste Overblik over Hvitaavatn til Langjøklen med sine to Bræer, som mundede ud i Søen. Gæs og Ænder fløj forbi; Heste og Faar saas spredte hist og her i det ikke helt nøgne Terræn.

Langs sumpede Bredder gik vi, idet vi undervejs passerede Svartaaen, til Hvitaavatus Østside, hvor vi slog Lejr i Nærheden af Tjarnaaen (Tjarná) ved en Ruingruppe, som det var Meningen at udgrave.

Fra Teltene saa vi ud over de grønne Enge, paa hvilke vore Heste grassede — i Forening med en Flok vilde Plage — til Søen, der laa som en gylden Stribe. Ned mod den kom Bræerne styrtende mellem snedakte Fjælde fra Langjøklens store, hvidgraa Flade, over hvilken der var en Lysning. Iøvrigt regnede det nede paa selve Højsletten, hvor alt var indhyllet i Taage og Halvmørke.

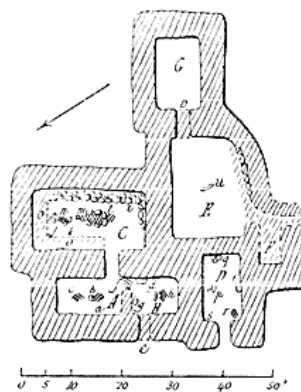
Den højtidelige Stilhed afbrødes kun af og til af Sangsvanerne i Søen eller af Græssene eller Ænderne, naar de skrigende trak hen over Engene. En Gang inmellem forkyndte et fjærnt Knald, efterfulgt af en sagte Brusen, at Bræerne kalvede i Søen. Paa denne svømmede enkelte Kalvisstykker. Ifølge afdøde Sigurðr Pálsson<sup>1)</sup> skal Søens Nordende være dyb. I søndre Ende derimod kunne Isbjærgene strande paa en fem, sex Favne Vand<sup>2)</sup>.

Søen er rig paa Foreller (bleikjur); dertil yngle Svaner, forskjellige Slags Ænder og Gæs, Thorshauer m. m. her om Sommeren, hvilke kunde give et godt Jagtudbytte. Desuagtet besøges Stedet yderst sjældent af Jægere og Fiskere. Vi traf i Hrúni en sextiaarig Bonde, Snorre, som var meget godt kjendt her oppe, og som ogsaa af og til havde jaget ved Søen, udsendt af Folk, som ønskede at faa Svaner; men ellers drives der hverken Fiskeri eller Jagt ved denne So. Et gammelt Sagn siger, at det var lige saa godt at have én Mand ved Hvitaavatn som paa det bedste Fiske-skib ved Kysten. Et andet Sagn beretter, at da Folk holdt op at fiske i Søen, vedblev en Mand desuagtet dermed en lang Tid. Da han ingen havde til at hjælpe sig med at drage Vaad, fandt han paa dertil at bruge en Hoppe med Føl, som han havde hos sig.

<sup>1)</sup> „Lysing á Hvítárvatni“ i „Þjóðólfr“, Aargang 1883, Nr. 38 og 39 for 18. Oktober og 2. November.

<sup>2)</sup> Om Egnens Naturforhold se: *Arth. Feddersen: Geysirdalen o. s. v.* i „Geogr. Tidsskr.“, 9. Bd., samt *Thoroddssens* Rejse gjennem det indre Island, 1888. „Geogr. Tidsskr.“, 10. Bind.

Føllet anbragte han da paa den ene Side af Søen og Hoppen paa den anden. Garnet bandt han fast til Hoppen. Denne søgte at svømme over til sit Føl, og samtidig blev der taget et Dræt. Paa Søens vestre Side, lige over for det Sted, hvor vi slog Lejr og tæt op til den nordligste Bræ, findes en Lavning, der mod Søen dækkes af en Ryg, hvis højeste Punkt er den kegleformede, lille Top, Karlsdrátt. Her findes Ruiner af en ikke saa lille Hustomt, en saakaldt „veidiskáli“ eller Fiskerhytte, hvor den omtalte Mand boede.



Den udgravede Ruin ved Hvítárvatn.

Alle Væggene af Græstov.

A og B ere mulig kun ét Rum.

Høsteder ved b, c og d.

C. Har „Langilde“ langs Midten (l og n). Ved m er et lille firkantet Hul, hvori Gløder holdtes tildækkede Natten over. Banke af Sten eller Jord findes langs Siderne (o).

D. Hus (Bur? eller Pakhus).

E. Indhegning (Høgaard?).

F. Lille Hus (Hestestald?).

G. Hus (Stald?).

De øvrige smaa Bogstaver angive Findesteder for forskjellige Gjenstande.

Ved Søen skal have ligget to Gaarde; én tæt ved Jøkelkvisl, der nu ikke mere er til at se, og én Nord derfor, ved Tjarnaa; det var denne, vi agtede at udgrave. Dens Beliggenhed er ca. 2000 Alen Øst for Søen, paa det Sted, hvor Engene gaa over til noget højere Land. Tjarnaa flyder lige Vest for Ruinerne langs Kanten af Engene. Paa disse ere gode Græsgange, hvor der kunde slaas Hø til Vinterfoder. Sletten omkring Ruinerne og oven for Engene er derimod ufrugbar. Dværgpil gror hist og her; lidt Mos og Græs ligeledes. Nogen indhegnet Hjemmemark ses ikke. Foruden de fire sammenstillede Beboelseshuse, der ligge paa to Linjer, og hvortil slutter sig en bagved liggende Stald(?) og Høgaard, findes ingen andre Ruiner i Nærheden, hvilket iøvrigt stemmer med

de øvrige Forhold paa Sydlandet, hvor der i gamle Dage ingen andre Stalde fandtes end Kostalde.

Udgravningerne, som varede indtil den 8. August, gav interessante Oplysninger. Ligesom ved de tidligere omtalte Ruiner, fandtes ogsaa her et vulkansk Askelag over Gulvfladen; tillige fandtes et lignende under Væggene. I tre af Husrummene var der Ildsteder, og i et af dem var der Bænke af Sten og Jord langs Væggene. Paa forskellige Steder, dels imellem Asken paa Ildstederne, dels indstukne i Væggene eller spredte andetsteds, fandtes en Del Oldsager, saasom Beslag af Bronze, en Dørlaas (snerill), en Lampe af Sten, Flintstykker til at slaa Ild med, Hvæssesten o. s. v. Desuden udgravedes en Del Knogler af Dyr (Hest, Faar, [Ged?], Oxe<sup>1)</sup>), forskellige Stykker Træ o. l.

Vejrliget var vedblivende meget ustadigt. Termometret sank til nogle faa Graders Varme; hyppige Regnbyger, Storm, omløbende Vinde og sludfuldt Vejr vexlede med klart Vejr og næsten Stille.

D. 8. August afsluttedes Undersøgelserne. Fundene pakkedes i Kasser for at sendes tilbage til Reykjavik med den ene af vore Følgemænd, som i den Anledning medtog syv af Hestene samt det ene Telt. Samtidig vendte Hr. Jónsson hjem, da han ikke turde paatage sig de Strabadser, som forestod. Det var nu Mening, efter et Besøg i Kjællingefjældene, at drage til Nordlandet over „Kjølén“.

#### Udflugt til Kjællingefjældene (Kerlingarfjöll).

Fra Lejren ved Hvitaavatu havde vi i nordøstlig Retning stadig haft Kjællingefjældenes spidse, lyse Liparittoppe at se paa. Thoroddsen havde i 1888 besøgt dem<sup>2)</sup>, idet han fra Syd trængte ind i den Dal, hvor de varme Svovlkilder fandtes. Han havde imidlertid ikke faaet Tid til at gennemvandre hele Strækningen. Det vilde derfor have sin Interesse ogsaa fra Nord at søge en Adgang til den berømte Dal; tilmed var der Sandsynlighed for, at der i Middelalderen havde ligget et Par Gaarde i Egnen.

Den 8. August om Eftermiddagen brød vi Lejren af, og med vor noget formindskede Kolonne red vi nordøst paa. Efter halvfjerde Timers Ridt paa den jævnt stigende, flade Højslette mellem Langjøklen og Hovsjøklen, som tildels er opfyldt af en Lavamark, tildels dækket af Sand med Pilevegetation, ankom vi

til Gránanæs, en Græsplet ved Sammenløbet af de to Elve, som forene sig til Svartaæn. Her ligger en Faarefold, som benyttes om Efteraaret, naar paa en forud bestemt Dag Hyrderne fra Nord- og Sydlandet mødes for at udvexle mulige Overløbere.

Den 9. August gik vi i østlig Retning til Kjællingefjældene med Jón som Fører. Terrænet mellem Gránanæs og Kjællingefjældene er en nogen, bølgeformet Højslette, som gennemskæres af en Del Bække og Elve, hvilke komme dels fra Hovsjøklen, dels fra Kjællingefjældene for samlede at danne Jøkelkvisl. Fra nogle Højder Nord for Bjærgkjæden fik vi god Udsigt over samme. Omtrent midt imellem dens to Yderpunkter i Øst og Vest saas en Dal, hvorfra en dybt udskaaren Flodseng ('Askarðsá innri) snoede sig ud til Jøkelkvisl. En svag Røg oppe i Dalen antydede for os de varme Kilders Biligheden. Vi passerede den brede Jøkelkvisl og slog Lejr ved Foden af Fjældene i en lille Bredning ved 'Askardsaa, hvor der var en Plet Græs, som vi haabede kunde give tilstrækkeligt Foder til Hestene for en Dags Tid. Her laa et „Sæluhús“, som benyttes af Hyrderne om Efteraaret. Vi havde været 3 Timer undervejs fra Gránanæs. Samme Aften besteg vi en Top, tæt Øst for Lejrpladsen, samt foretog en Rekognosering langs den, i en ofte svimlende dyb, malerisk og smal Flodseng flydende 'Askarðsá. Det viste sig, at der var halvanden Times temmelig jævn Opstigning tilfods til det Sted i Dalen, hvor Kilderne begyndte. Vi fandt, at man maatte kunne ride omtrent helt op til dem. De ligge i et indre, højere liggende Dalparti, der ved en Klippemur — gennem hvilken Elven har brudt en Kløft — er afsondret fra den ydre Dal. For-gjæves søgte vi efter Ruiner af Gaarde; intet Steds var der noget, som kunde minde herom.

Den 11. August red vi i ca. 1 Time op til den indre Kildedal, tilsidst over stejle Sneflader. Vi steg af Hestene og gik ind i Dalen.

Staaende paa Dalranden saa vi herfra 'Askardsaaen bugte sig i den smalle, dybe Kløft ned mod Teltpladsen. I den stejle, utilgængelige, østlige Dalskrænt saa vi Dampstødvise boble frem i en mægtig Søjle fra et stort Gab. Det frembragte en hvæsende Lyd, som fra en Dampskorsten. Ud over Kløften saa vi mod Nord over den vidtstrakte, flade Højslette med Hovsjøklen til Højre. Langt, langt borte i Horisonten øjnedes en lille, kegleformet Top — Mælifellshnjuk ved Skagefjord, ca. 12 Mil borte. Inde i Dalen laa til begge Sider den evige Sne paa Toppene og skød sine Arme ned mod Dalbunden. Terrænet var her en fuldstændig nogen og gennemkøgt Jord- eller Lermasse,

<sup>1)</sup> Efter Viceinspektør Herluf Wingses velvillige Bestemmelse.

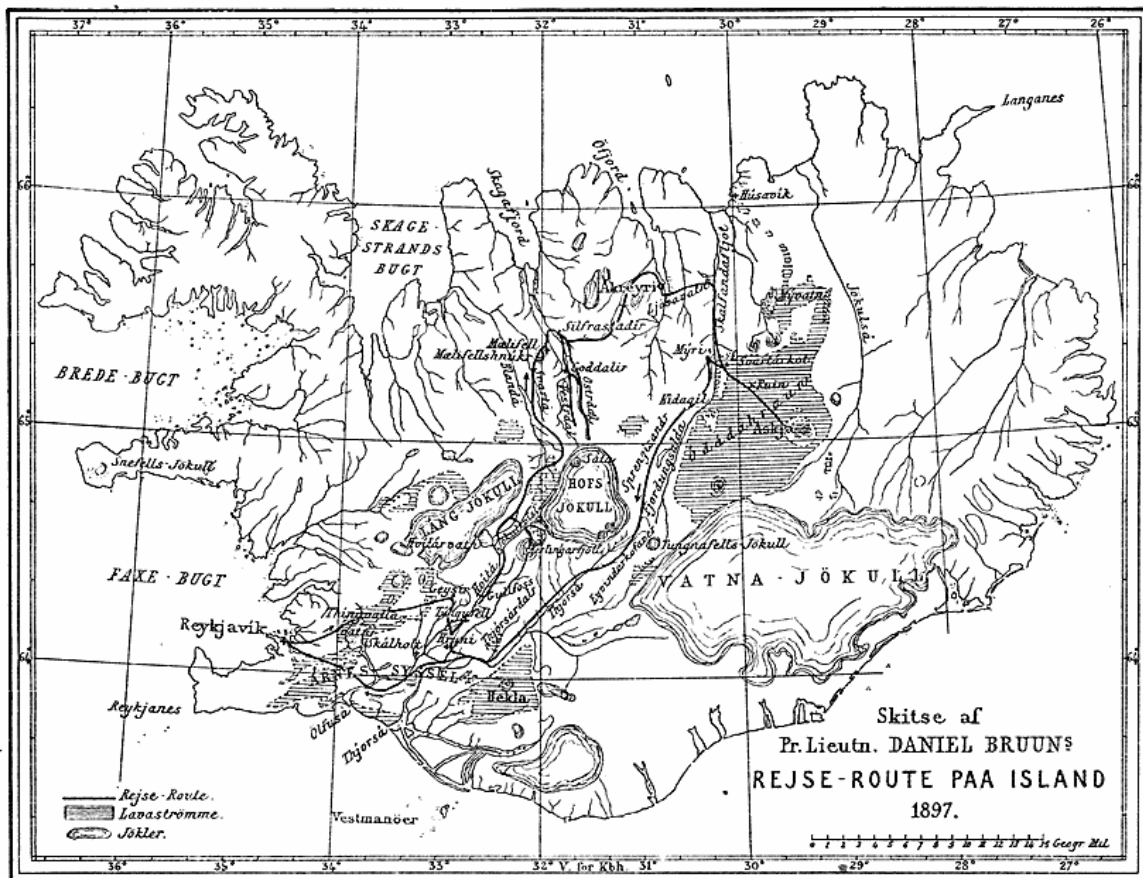
<sup>2)</sup> Rejse gennem det indre Island i Sommeren 1888. „Geogr. Tidsskr.“ 10. Bd.

der var furet af dybe Kløfter og Dale, hvilke, som Thoroddsen bemærker, „samle sig som Grenene paa et Træ til en enkelt Stamme“.

Trindt om hævede der sig Røgsøjler, smaa og store.

Farverne i dette Jordsmon vare lyse, og Drapfarven var den fremtrædende; men i Nærheden af de Steder, hvor Dampudviklingen fandt Sted, vare Farverne yderst forskellige. Skraaninger og Kløfter prangede

Kilderne. Hvert Øjeblik kom jeg forbi rygende Kilder. Snart var det en Hoben smaa, sydende Kilder, der larmende udskilte Dampe, snart smaa Bassiner, hvor det kogende Vand boblede og sydede med en knitrende Lyd, idet smaa Vandsojler paa nogle Fods Højde kastedes i Vejret. Stundom hørte jeg fra mørke Huller i Væggene en Grynten og Hvæsen, som kom langt nede fra, ledsaget af opstigende Dampstraler.



her i de grelleste Farver, saa man næsten, som Thoroddsen bemærker, kunde faa ondt ved at se alle disse hvide, gule, røde, blegrode, blaa og grønne Klatter, der vare rodede sammen i den mest skrigende Disharmoni. Nu vandrede jeg frem efter i selve Elvelejet, følgende dettes dybe og snævre Krumninger, med bløde og stejle Lerskrænter paa begge Sider. Vandet var hvidgult og uigjennemsigtigt, saa jeg kun med den yderste Varsomhed turde liste mig frem; dertil var det koldt, da afsmeltet Is og Sne blandede sig i det varme Vand fra

Efter et Par Timers uafbrudt Vandring naede jeg de yderste Kilder mod Syd. Dalen bredte sig her og gik jævnt over i de omgivende Fjeldskraaninger. Jeg talte paa Turen over hundrede Kilder.

Det var interessant paa sine Steder at se smaa Gletschere skyde sig ned om Kilderne. Det saa ud, som om Røgen fra disse steg umiddelbart op fra Sneen. Enkelte Steder naede Sneen helt ned til Elven. Ja, et Par Steder dannede Sne og Is Broer over Elven, under hvilke jeg vandrede. Efter at have besteg et en

Bjærgtop og derfra faaet Udsigt til Sydlandet, vendte jeg samme Vej tilbage til Lejrpladsen.

Da vore Følgemænd manglede Proviant, gik de paa Jagt efter et Faar. Der gik en lille Flok paa den nærmeste Dalskraaning. Det var forholdsvis varmt — omtrent 15° i Solen — hvorfor Faarene søgte ud paa Snefladerne for at blive kølede af. Her lykkedes det omsider at indfange et stort og godt Lam, som øjeblikkelig blev slagtet og flaaet. Kroppen læssedes paa Hesteryg og førtes op i Dalen, hvor den, anbragt i en Sæk, blev kogt i en af Kilderne. Senere blev det kogte Kjød vasket rent i Elven, og nu var der Føde nok for det første.

Græsset ved vor Lejrplads var nu næsten fortæret, og Brændsel var der ikke mere af i Nærheden. Det var derfor paa Tide at drage bort.

#### Ad Kjølvejen (Kjalvegr) til Nordlandet.

Den 11. August var der ikke mere Græs ved vor Teltplads, hvorfor vi drog tilbage til Gránanes. Herfra fortsatte vi den 12. Nord paa over Kjølen (Kjölr), idet vi fulgte den paa Kortskitsen angivne Vej. Kjølen er ikke nogen Ryg, men en flad c. 2000 Fod over Havet beliggende Højslette mellem Hovsjøklen og Langjøklen<sup>1)</sup>. En stor Del af dens vestlige Del optages af en Lavaslette, den saakaldte „Kjalhraun“. Her findes fra gammel Tid en Række Stenvarder til Hjælp for vejfarende. Et Sted paa en Lavakuppel var der rejst to saadanne. Afblegede Knogler af Heste og Faar vare i stor Mængde stablede op under Varderne. De skrive sig rimeligvis fra en stor Ulykke, som for godt hundrede Aar siden, i Høsten 1780, hændte i disse Egne, og som i Forbindelse med lignende andre bevirkede, at Kjølvejen blev opgiven. Nogle Folk fra Skagefjord vare nemlig om Efteraaret dragne til Sydlandet for at købe Faar. Paa Hjemvejen over Kjølen blev de med deres Hjord overraskede af Snestorme og omkom. Senere har Folk rejst Dyreknoglerne i Dyng og sat Varder derover.

Tæt Syd for „Sandfell“ fandt vi en halv Snes Varder paa en aflang Kuppel, som viste sig at være hul og af lignende Dannelse som den bekjendte Surts-hule. Dens Længde var c. 100 Alen. I denne saakaldte Grettishellir (Gretteshule) skal, efter Sagnet, Gretter den Stærke have boet en Tid.

Det var nu vor Agt paa Vejen til Nordlandet at

<sup>1)</sup> Cfr. *Thoroddssens*: Rejse i det indre Island i Sommeren 1888, „Geogr. Tidsskr.“ 10. Bd. samt *Kaalund*: „Island“, I og II.

foretage en Rekognosering af Terrænet N. for Hovsjøklen. Jón, som ikke kjendte denne Egn, vendte nu hjem; men da Vejret var godt, nærrede vi ingen Betæneligheder ved at fortsætte uden Fører. Vi passerede en Del Smaaelve, som hastede ned mod Blanda, og senere en Del større. Af og til mødte vi Faar eller Flokke af Heste, som strejfede om for at finde Føden. Regnsøver og Brokfugle fløj i Mængde hen over Sletten. Hovsjøklen laa hele Dagen ikke langt til højre med det lille Fjæld Síta ved Randen. Fra denne Del af Jøklen kommer bl. a. Strandakvísl, som vi passerede hen paa Eftermiddagen. Terrænet blev nu mere og mere trøstesløst. Ikke et Straa var at se; store nøgne Sandflader og Sumpe dækkede Sletten. Mod Øst begrænsedes disse af en lav Fjældmur, der stod med en lodret Væg ud mod Sletten. Ned over den kom en skiden Jøkelev (Tilløb til vestre Jøkelev mod Skagefjord), idet den dannede et stort og larmende Vandfald. Vi steg op paa Randen af Fjældmuren: en endeløs Stenslette strakte sig saa langt vi kunde se. Et mere øde Landskab kan man ikke tænke sig. Med et Par Heste gik vi længere frem for at se, om Terrænet blev ved at have det samme Udseende. Da dette var Tilfældet, da Hestene vare trætte, og da Solen var ved at gaa ned, gik vi tilbage til Lavningen ved Strandakvísl, hvor der var et lille Mosedrag med Halvgræsser. Det blev om Natten et Par Graders Frost.

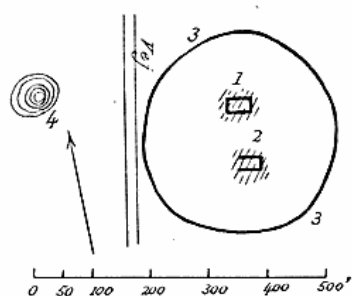
D. 13. August red vi i Retning af Skagefjord, først langs Strandakvísl, derpaa over stenede Sletter og sumpede Højfjældsmoser med lidt Græs, sluttelig over Klitter og Sander. Et Par Elve passeredes, alle Bifoder til Blanda, som laa Vest for os. Vi havde altsaa nu omgaaet dens Kildesystem. Ved Aftentid slog vi Lejr ved Foden af et lavt Fjældparti c. 2 Timers Ridt Syd for Søen Aðalmannsvatn. Her var der en ussel Græsstrimmel. Eggen var meget sandet, og da Vinden tiltog i Styrke, rejste der sig snart en Sandstorm, som hvirvlede Støvsejler hen over Sletten. Vi vare dog noget i Læ for Uvejret. Da Gunnlaugssons Kort langt fra passede i disse Egne, kjendte vi ikke bestemt Afstandene, men der var ingen Fare paa Færde, da vi kunde regne ud, at vi næste Dag maatte komme til gode Græsgange.

Den 14. August red vi i Blæst og Sandflugt mod den spidse Fjældtop Mælefellshnjuk (Mælifellshnjúkr) i stadigt stigende og forholdsvis frugtbart Terræn. Undervejs passeredes Aðalmannsvatn, hvor der saas vilde Svaner, og hvor der var et Sæluhús. Senere kom vi over Svartaakløften. I Nærheden af Hnjuken fik vi

endelig Udsigt ned over Skagefjorden til Havet. Ad en yderst stejl og blød Fjældside førte vi Hestene ved Tøjlen ned i en smal, men smuk Dal, hvor Faar og Heste flygtede foran os. Efter et Par Timers Ridt dumpede vi ned i Præstegaarden Mælifell til Sira Jón Magnusson, som allermindst ventede fremmede fra den Kant.

#### Ødegaarde i det indre af Skagefjordsdalene.

D. 15. August var en Søndag. Vi holdt da Rast paa Mælifell. D. 16. August red vi over Herredsvandene til Miklibær. Tæt S. herfor ligge Ruinerne af Örlygsstad (Örlygsstaðir). Der saas en rund indhegnet Plads med et Par Tomter. Rimeligvis var det et saakaldet „Trællegærde“ (Þrælsgerði), hvor Trællene boede, eller hvor Husbonden lod dem dyrke nogen Jord. Vi drog nu Syd paa forbi Silvrastad (Silfrastaðir), satte



Ruiner af Örlygsstaðir.

- 1 og 2. Hustomter.
3. Tungærde.
4. Ødelagt Gravhøj.

over Norderaa og besøgte Gaarden Flatatúnga, hvor der i Udhuse og Búr findes Fjæl fra en ældgammel Skaalebygning. Paa Fjælene er der indridset en Mængde Figurer. Det lykkedes at formaa Bonden til at sælge disse interessante Fortidslevninger. I Forening med andre fra samme Skaale, hvilke fandtes paa Gaarden Bjarnastadahlið længere inde i Vesterdalen, og som ogsaa erhvervedes, ville de blive indlemmede i Reykjavíks Museum.

Fra Flatatúnga gik vi atter over Herredsvandene — denne Gang i en Luftfærge (Kláfr) — og naaede sent om Aftenen Præstegaarden Goðdalir i Vesterdalen, hvor vi overnattede hos Sira Vilhjálmur Briem.

For Enden af Skagefjordsdalen ligge de to Dale, Vester- og Østerdalen. Gjennem førstnævnte kommer vestre og gennem sidstnævnte østre Jøkelsaa. Begge udspringe ved Hovsjøklens Nordende. Fra i Højde

med Gaarden Hov (Hof) deler Vesterdalen sig i to Dale: en vestlig, hvorfra vestre Jøkelsaa kommer, — dens Bredder have aldrig været beboede — og en østlig, hvorfra Hovsaaen kommer. Navnet „Vesterdalen“ (Vestrðalr) følger med Hovsaaen, aabenbart fordi Bebyggelsen i gamle Dage har holdt sig til denne Dal.

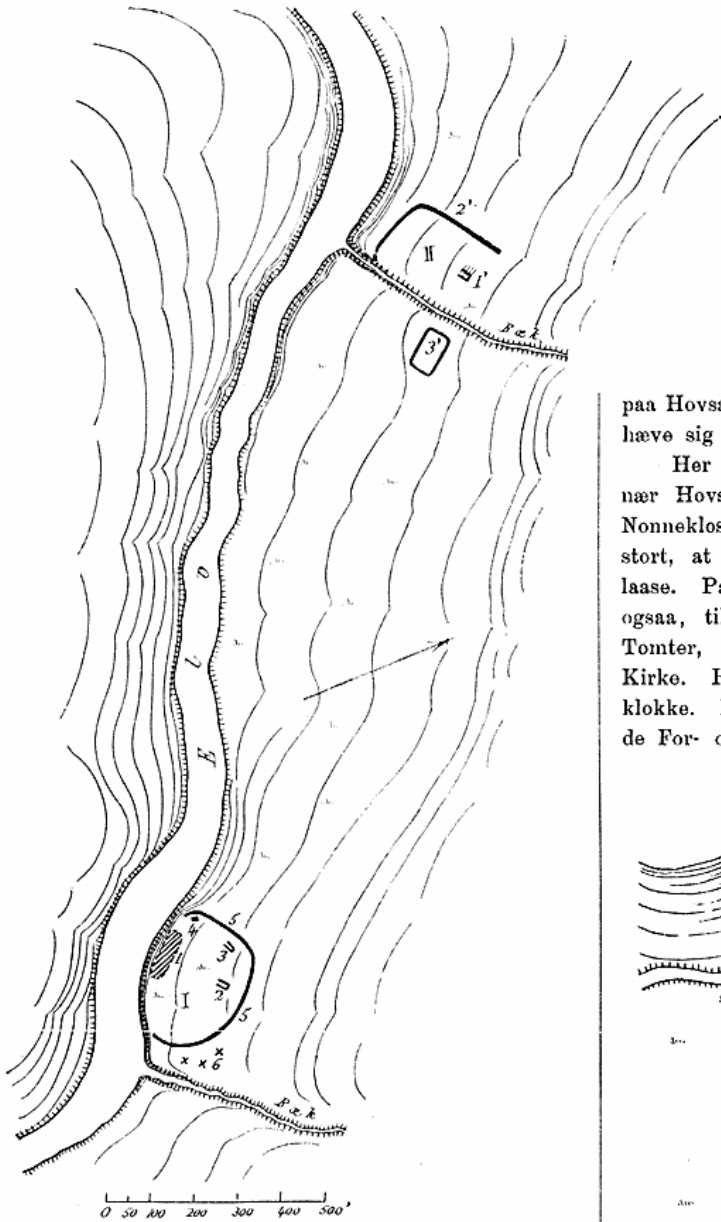
Den 17. August gjordes en kortere og den 18. August en længere Udflugt ind i Vesterdalen. Ved Giljar, den sidste beboede Gaard, snevres Dalen yderligere ind. Gaarden, ved hvilken den ubeboelige Giljadal munder ud, ejes af en firsindstyveaarig Bonde. Han og hans to voxne Døtre, hvilke fuldstændig gjøre Mandsarbejde, drive Gaarden. Kun om Sommeren i Høstens Tid have de stundom en Karl til Hjælp, men ikke altid vil en saadan tage Tjeneste paa dette afsides Sted. Beboelseshusene vare næsten alle helt byggede af Jordtorv uden Bræddegavle, akkurat som det var almindeligt i meget gamle Dage.

Syd for Giljar ligger — paa smalle Afsatser, hvilke skraane mod Elven — Ruinerne af en halv Snes Gaarde og Sætere, hvilke paa en enkelt Undtagelse nær (Torljotstad) allerede vare lagte øde for to Hundrede Aar siden<sup>1)</sup>. I gamle Dage vare Dalskraaningerne dækkede af Græs og Birkekrat, og paa Plateauet overfor Dalen var der ligeledes „Skov“. Men Træer og Buske skovedes i Tidernes Løb til Brændsel eller for at faa Trækul til Smedjerne; dernæst fik Faarene Lov til at afgnave de unge Skud, eller man brugte Kvistene til Kreaturfoder i Nødstilfælde om Vinteren; endelig brød Stormen det nøgne Jordsmon op, saa Sandet fra Højsletterne feg ned i Dalen. Vandet gjorde Resten, idet det ved indfaldende Tøbrud førte en uhyre Mængde Sand ned over de grønne Tun. Den ene Gaard efter den anden blev paa denne Maade ødelagt. At der har været megen Skov her i Egnen er sikkert. Visne Rødder samt gamle Kulgrave, som vi fandt, vidnede herom.

Vi ville ikke her beskrive alle de elleve Ruin-grupper, som vi fandt i Dalen. Kun enkelte skulle nævnes. Ved Torljotsstad (Þorljótsstaðir) stod Gaardens Huse endnu, thi først i Sommeren 1897 er Gaarden bleven forladt, da Tunet var blevet saa ødelagt, at det ikke mere kunde føde Køer.

Hringanes Ødegaard, der ligger sydligere, paa et Næs, 50—80 Fod over Elven, er omgivet af et ringformet Tungærde, hvoraf Navnet formodes opstaaet. Beboelseshusene m. m. ligge i en Klynge nærmest Skrænten; desuden ses paa Tunet et Par

<sup>1)</sup> Cfr. Skule Magnussens Jordebog i Rigsarkivet, der er en Oversættelse og Bearbejdelse af Arne Magnussens.



Ruingrupperne Hringanes (I) og Þrælsgerði (II).  
Vesterdalen.

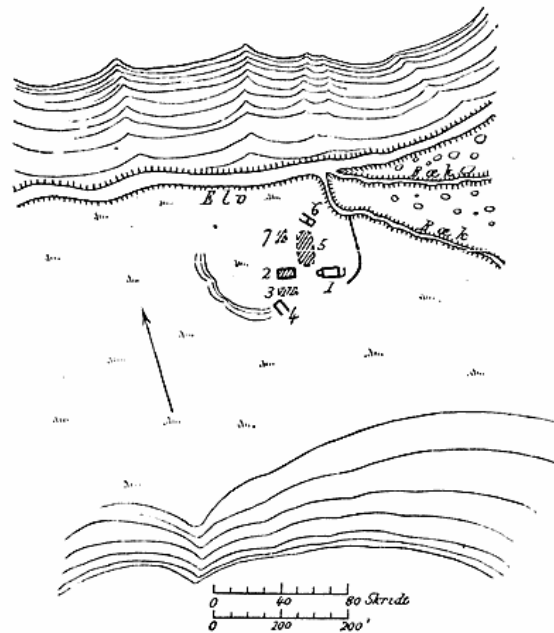
- ad I. 1. Beboelseshuse m. m. 2, 3, 4. Smaa Hustomter.  
5. Tungjarde. 6. Gamle Kulgrave.  
ad II. 1'. Hustomt. 2'. Tungjarde. 3'. Fold.

Tomter. Særdeles interessant er den knap fem Minutters Ridt nordligere liggende Ruingruppe, som aabenbart har hørt til Hringanes. Stedet benævnes Trællegjarde (Þrælsgerði). En stor Fold i Nærheden har

vistnok ikke hørt til selve Trællegjarde, dertil er den for stor; snarest har den tilhørt Gaarden Hringanes, og Trællen har da rimeligvis haft Opsyn med Bondens Faar. Til Trællesystemerne paa Island hørte jo netop Bestillingen som Faarehyrde.

Fra Hringanes vedbliver Dalen paa en Strækning af tre Fjerdingsvejs Længde at være saa smal, at den er ubeboelig. Endelig ved Klaustr (Hrauntuekloster) findes det sydligste Punkt, som har været beboet. Der ligger en idyllisk lille Plet paa Hovsaaens vestre Side. Til begge Sider af Dalen hæve sig stejle Fjældsider.

Her — langt fra andre menneskelige Boliger og nær Hovsjøklens hvide Toppe — skal have ligget et Nonnekloster. Husenes Antal var efter Sagnet saa stort, at der ialt var halvhundrede Døre med Jærnlaase. Paa det flade Græsland ved Elven findes da ogsaa, tildels nedsænkede i Terrænet, en hel Del Tomter, hvoriblandt en, som meget vel kan være Kirke. Her skal i sin Tid være fundet en Kirkeklokke. Egnen besøges kun af Faarehyrderne, naar de For- og Efteraar bringe og igjen hente Lammene.



Ødegarden Klaustr i Vesterdalen.

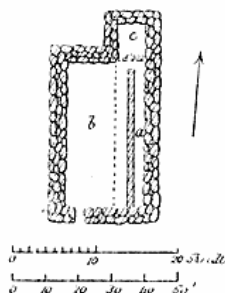
1. Kirke (?). 2, 3. Hustomter. 4. Fold (?). 5. Beboelseshuse (?).  
6. Stald med Hølade (?). 7. Hustomt.



I en Fjældtop Nord for Ruinerne findes en Hule, som de benytte til Nattekvarter.

For de fleste Ruingrupper Vedkommende henfører Traditionen ogsaa her i Dalen Ødelæggelsen til „Sortedøden“. En successiv Affolkning af Højlandets Bygder kan desværre konstateres mange Steder, ligesom forladte Gaarde og Sætere træffes overalt i Dalene ved Islands indre Højland. Denne Tilbagegang finder Sted den Dag i Dag; den fandt Sted i forrige Aarhundrede, og saa fremdeles.

Den 19. August foretog jeg en Udflugt til Østerdalen (Austrdalr). Fra Bjærgaasen mellem Øster- og Vesterdalen haves den smukkeste Udsigt til Havet og til Hovsjøklens hvide Flade inde i Landet. Østerdalen laa som en lang, smal og dyb Kloft nedenfor os. Paa Dalens Bund, indeklemmt mellem vældige Fjælde, bugtede Østre-Jøkelsaaens hvidgule, mælkefarvede Vand sig frem. I gamle Dage var Bebyggelsen langt større end nu. Da strakte den sig ikke blot op mod Jøklen, men der var ogsaa flere Gaarde i den ydre Dal. Sagnet siger, at der engang har været 25 Gaarde og Afbyggergaarde (Kot) i Østerdalen. Af dem er der nu kun fire tilbage, to paa hver sin Side af Elven. Det lykkedes os at finde det nævnte Antal Ruingrupper; men paa flere af Stederne synes der kun at have været Faarestalde til Vinterbrug eller Sætere til Sommerbrug,



Gammel Faarestald i Udaadehraun. 2 Mil fra Gaarden Svartárkot.

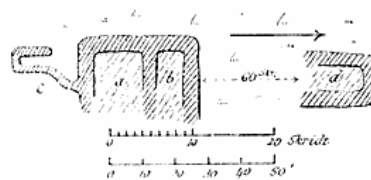
- a. Faarestald med Krybbe.
- b. Hølade, afskildret med Træ fra a.
- c. Rum, hvori Hyrden sov.

Over hele Island<sup>1)</sup> er det nu almindeligt, at visse Slags Faar, i Reglen Bederne, som ikke behøve saa omhyggelig en Røgt, anbringes i fjærnt fra Gaardene liggende Stalde, i hvis Nærhed de om Vinteren maa søge sig Føde, saa længe det paa nogen Maade er gjørligt. Om Natten drives de ind i Faarestaldene for næste Morgen at føres ud paa Græsgangene. Daglig maa Folk fra Gaarden gaa ud for at tilse Faarene, hvis man ikke foretrækker at lade en Hyrde ligge der nogle Dage ad Gangen for senere at ombytte ham med en anden. Selv Malkefaar opstaldes undertiden i slige Stalde. Til saadanne fjærnere Stalde hører der ofte en Høgaard eller en Hølade; endelig ere disse Bygninger undertiden omgjærdede af

<sup>1)</sup> I gamle Dage dog kun paa Nordlandet.

et Dige, indenfor hvilket der dannes et Tun, som gødes af Faarene under deres Ophold ved Staldene. Disse anbringes helst paa smaa Forhøjninger i Dalen eller et Stykke oppe i Lien, hvor der ikke lægger sig for megen Sne om Vinteren. Det gjælder nemlig om, at Faarene ere opstaldede paa selve de Steder, hvor Vintergræsgangene findes, især hvis de ligge langt fra Gaardene. Hjemme ved disse er der sjældent Foder at finde. Engene og Tunene, som jo ere slaede, kunne ikke afgive Føde; desuden dækker Is og Sne disse som oftest paa lavere Steder liggende Græsmarker.

Om Sommeren plejede Bønderne i de fleste Egne i gamle Dage at tage til Sæters med Malkefaar, Koer



Gammel Sætersted i Heden N. for Svartárkot.

- a, b og c. Sæterhytter.
- d. Mælkebur eller Malkefold.

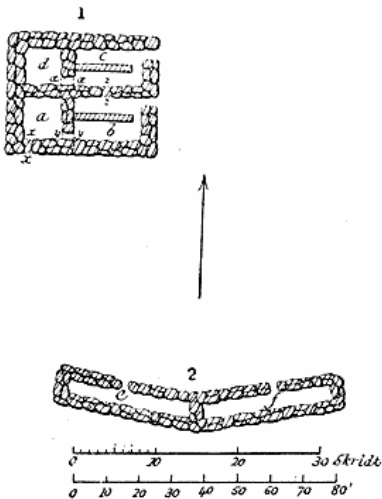
og Heste, navnlig i den Hensigt at spare paa Græsgangene hjemme. Til en Sæter hørte nogle Huse eller Hytter, hvor Folkene boede, samt Malkepladse. Ruiner af saadanne findes flere Steder ogsaa i Østerdalen.

I Regelen havde man tre Husrum, et til Køkken, et som Opholds- og Soverum og endelig et Mælkebur, hvor der lavedes Smør og Skyr til Vinteren.

I Egne, hvor Fjældgræsgangene efterhaanden vare ødelagte, eller hvor der aldrig havde været saadanne, maatte de fjærnere Sommergræsgange og Sæterne holde sig til Dalene. Det sædvanlige i Østerdalen var, at Gaardene indrettede sig Sætere længere oppe i selve Dalen. Men Pladsen var kun ringe, og Gaardene vare fra først af talrige. Eftersom Græsgangene, saaledes som vi have hørt, blev ødelagte ved Sandflugt, Vand-, Jord- og Stensked, blev den ene Gaard efter den anden nedlagt og omdannet til Sæter eller benyttet til Faarestald for andre nærliggende Gaarde. Ofte benyttedes Vinterstaldene til Sæterhytter om Sommeren. Til Slutning nøjedes man med aarlig at sende Folk derhen for at slaa nogle Hestebyrder Hø, hvis der endnu var en Smule Græs tilbage. Det er dog nu til Dags næsten ikke muligt at faa Folk til at passe disse fjærnt liggende Etablissementer (Faarestalde og Sætere). I mange Egne betinge Tjenestefolkene sig ligefrem, naar de blive

fæstede, at de ikke ville ligge paa Sæter om Sommeren eller passe Faarene i de langt bortliggende Faarestalde om Vinteren. Det ensomme Liv paa disse Steder tiltaler ikke mere den islandske Arbejdsmand, som foretrækker at blive hjemme paa Gaardene, hvor der er Selskab og bedre Mad.

Vi førte Hestene ned ad Fjældensiden paa den nordlige Del af Dalens Vestsiden og gennemred herefter



Faarestalde, som benyttedes til Sæter om Sommeren. Østerdalen.

1. *a*. Hølade. *b* og *c*. Faarestalde med Krybber langs Midten *d*. Høgaard. Om Sommeren lavedes Dør ved *xx* og *zz*, medens Foderdørene *yy* og *ww* tilmuredes, *a* benyttedes da til Kjøkken (Ildhus), *b* til Soverum og *c* til Mælkebur.

2. *e* og *f* Mælkefolde til Sommerbrug.

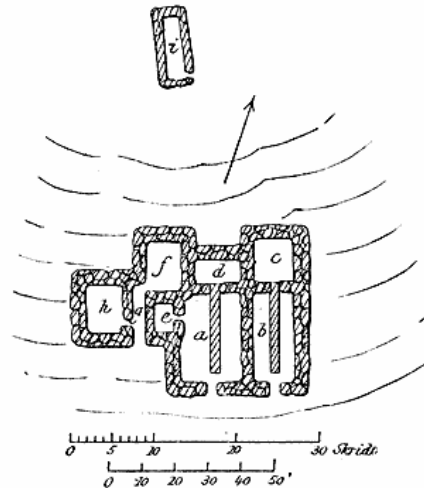
hele denne til langt mod Syd — stadig paa Skrænterne højt over Dalbunden. De fleste Gaarde, Faarestalde eller Sætere have ligget oppe paa Afsatserne, omgivne af stærkt skraanende Tun. Elven løber i en dyb Kløft, og den kan kun passeres ud for den sydligste Gaard Aabæ ('Abær). Her er en rivende Strøm, og Vandet gaar under Passagen Hestene næsten op over Ryggen.

'Abær ligger ganske overordentlig smukt ved en Kløft paa Dalens Østside. Den har været beboet lige siden Landnamstiden og har en lille Kirke, der er Annexkirke til Goðdalir. Præsten maa af og til, Sommer og Vinter, i al Slags Vejr foretage det besværlige Ridt over Fjældene — passerende de to Jøkelsaer — for at holde Gudstjeneste i denne Kirke, der er den mindste, jeg har set paa Island. Længden var c. 17 Fod og Bredden godt 9 Fod indvendigt Maal,

Koret iberegnet. Dettes Længde var kun  $7\frac{1}{2}$  Fod. Naar alle Pladser vare optagne, og man sad som Sild i en Tønde, kunde der kun sidde og staa en 20—25 Mennesker, men Menigheden er jo heller ikke videre stor. Kirken var forøvrigt pæn og hyggelig. Murene vare af Sten og Jord med Panel indvendig. Altertavlen var malet og fremstillede Nadveren. Paa Alteret stod en gammel trearmet Metallysteage. Paa Væggen hang et gammelt Maleri, forestillende Kristus paa Korset.

Ifølge Arne Magnussen var der i ældre Tider Kirkegaard paa 'Abær; men da den blev skyllet bort, maatte man derefter føre Ligene den besværlige Vej til Goðdalir, eller hvis Jøkel Elvene vare ufremkommelige, da til Silfrastaðir.

Fra 'Abær red vi i Syd endnu i et Par Timers Tid, stadig passerende Ødegaarde og forladte Sætere. Kun



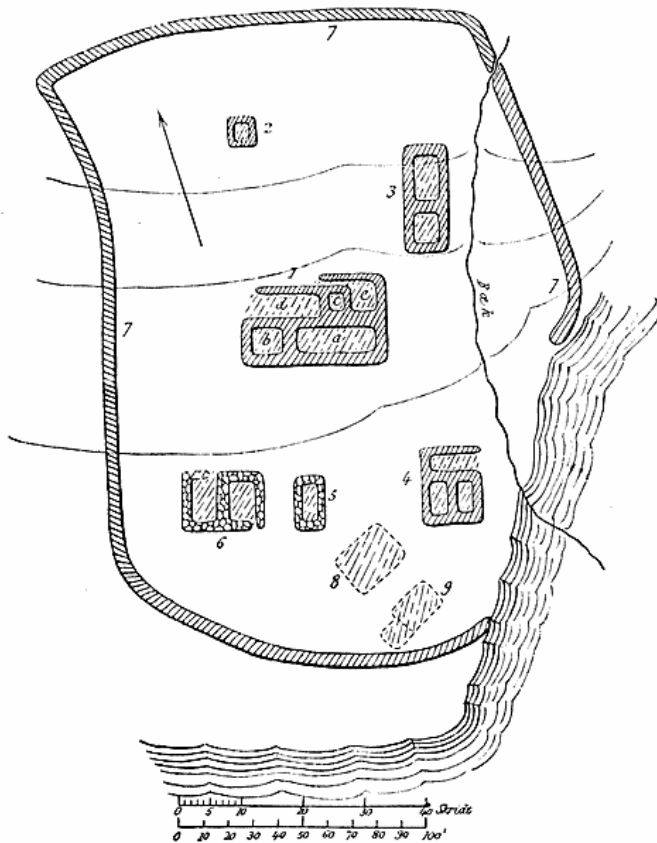
Sæterstedet Tinnársel i Østerdalen.

*a*, *b*. Stalde med Krybber. *c*, *d*, *e*. Hølader. *f*. Mælke-Bur. *g*. Gang. *h*. Køkken og Soverum. *i*. Mælkefold.

ved Tinnársel (Sel = Sæter) saa vi endnu vel hyggede Huse, der have været brugte som Sæterhytter lige til 1896. Om Vinteren benytttes Staldene endnu til Beder.

Det var imidlertid blevet sent paa Dagen, saa vi maatte skynde os tilbage langs Dalens Østside. Atter passerede vi 'Abær. Mellem denne Gaard og den en Times Ridt nordligere beliggende Merkigil laa endnu en Del Ruingrupper, blandt hvilke en særdeles interessant ved Kolgrimstad (Kolgrimstaðir) højt til fjælds. Her ses indenfor Tundiget en Gruppe Beboelseshuse og flere Stalde med Hølader eller Høgaarde.

Den ligger lige over for Bæren Skatastaðir paa Vestsiden. Bonden herfra, der havde fulgt os som Vejviser, talte over Elven med sin Kone, men maatte for at komme hjem ride omtrent  $\frac{1}{4}$  Mil tilbage til Vadestedet ved 'Abær. I Tusmørke naaede vi Merkgil, der er saaledes benævnet efter den tæt Nord derfor liggende Kløft (Gil), hvorover findes den stejleste



Ødegaarden Kolgrimastaðir i Østerdalen.

1. Beboelseshuse m. m. (a, b, c, d og e). 2. Lille Hus (Smedje?). 3-6 Stalde med Hølader. 7. Tundige. 8-9. Usikre Tomter.

Dalovergang paa Island. Paa Gaarden traf vi en ung Mand, *Snorre Johansson*, som levende interesserede sig for Egnens Topografi og Historie, og som meddelte mig mange interessante Træk deraf.

Det var nu Meningen samme Nat at ride Nord paa til Silfrastaðir, hvorhen min Rejsefælle, Ritmesteren, imidlertid havde ført Bagage og Telte. Paa Grund af Mørket ledsagede Snorre os til Kløften. Paa dennes søndre Side viste han os en Stendynge, som i ældre Tid ingen vejfarende passerede uden derpaa at kaste

en Sten, idet han udtalte Ønsket om en lykkelig Passage. Den bekendte katolske Biskop Gudmund skal i sin Tid have indviet denne Varde. Nu er Vejen intet i Sammenligning med, hvad den var i ældre Tid, thi nu er der i Zigzaglinje dannet en Sti, som man kan passere uden Fare, hvis man ikke bliver svimmel; men tidligere maatte man næsten lade sig og Hesten glide ned.

I Dalbunden sagde vi vor Fører Farvel, passerede Elven og trak vore Heste op ad Fjæld-siden. Da vi et Øjeblik havde tabt Ridestierne, drev vi vore to hvide Reserveheste frem — og det varede da heller ikke længe, før de fandt Vej. Med disse to lysende Punkter foran os skridtede vi nu fremad. Jøkelselven brusede til venstre for os nede i Dalen, og Fjældene laa mørke til højre, men snart kom Maanen op og lyste for os, saa vi kunde sætte Hestene i Trav. Det blev bidende koldt, og Nordlysene glimtede over vore Hoveder. Af og til passerede vi en Gaard og hørte Hundene gø inde i Husene. Endelig Kl.  $2\frac{1}{2}$  om Natten naaede vi Silfrastaðir efter først at have passeret Norderaaen. Vi havde da været i Sadlen i 18 Timer, nogle kortere Afbrydelser fraregnet. Om Gaardene i Østerdalen findes Optegnelser i Arne Magnussens Jordebog, de skrive sig fra 1713. Det ses deraf, at ved dette Tidspunkt ejede Bispestolen i Hólar hele Dalen, og alle Brugerne af Gaardene maatte svare Leje til Bispestolen. I Reglen betaltes Lejeafgiften i Smør.

Dengang var der ialt sex beboede Gaarde; men Forholdene vare allerede i stærk Tilbagegang. Overalt klages der over, at Tunene ødelægges af Sandfog, Lerskred og Vand, og over at Snefald, Jord- og Stenskred ere farlige for Kvæget. Af Skovene var der endnu dengang en Rest tilbage paa Nyebærs Ejendom, „temmelig god til Kulsvien“. Paa 'Abær var Skoven „moxen ødelagt“. Der findes endnu i Dalen en lille Plet Birkeskov paa en saa stejl Skrånt ved Elven, at ingen kan komme derhen, hvorfor den faar Lov at gro. Løvrigt er der nu ingen Skovrester tilbage i Dalen.

Af Kratris var der hist og her noget „til Ildebrand og Forhjælp for Nød“, hvilket vil sige, at man fodrede med det i strænge Vintre. Overalt paa Gaardene holdtes der i forrige Aarhundredes Begyndelse større Besætninger, end der kunde paaregnes at ville staa Uaar igjennem.

Paa Skatastaðir f. Ex. var Besætningen 1713 følgende: 1 Ko, 1 Kvie som malkes, 1 Kalv, 60 Lamfaar, 9 toaargamle Beder, 5 Hopper, af hvilke en er tre-

aargammel. Modsætningen dertil er Jordbogens: „Fodres kan her 1 Ko; men alt det øvrige Kvæg voves paa Vintergræsgang, og Nød underholdes med Kratris“.

Foruden de sex Gaarde, som endnu fandtes i Begyndelsen af forrige Aarhundrede, var der et Par, om hvilke det sagdes, at de fornylig vare ødelagte. Med andre Ord, der var i Slutningen af det 17de Aarhundrede otte beboede Gaarde i Østerdalen. Hvad de øvrige Gaarde angaar, da vare de forlængst lagte øde. For fleres Vedkommende antages det at være sket i „Sortedøden“. Som Ødegaarde nævnedes ialt fire. De øvrige Steder have muligens kun været Sel eller Sætersteder. For de fems Vedkommende tydede Navnene ligefrem derpaa. Iøvrigt tilføjedes det ofte, at de vare gamle „Trællegjærder“. De nuværende Gaarde i Vester- og Østerdalen have ganske samme Udseende som Gaardene i Almindelighed paa Nordlandet.

#### Ødegaarde i Baardardalen (Bárdardalr.) — Udflugt til Askja.

Det var nu Meningen at fortsætte Undersøgelserne angaaende gamle Ødegaarde i en anden Egn. Jeg valgte at gaa over Øfjord til Baardardalen i Sønder Tingø Syssel. Den 20. August overnattede vi paa Bægisá Præstegaard og kom den 21. til Akreyri. Den 22. og 23. kompletterede vi her vore Beholdninger, foretog de nødvendige Reparationer, og den 24. gik vi til Ljósavatn. Den 25. August drog vi forbi Goðafoss ind i Baardardalen, hvis inderste Del nærmest ved Sprængesanden kaldes Kroksdal (Króksdalr). Dalen gennemstrømmes i hele sin Længde af Skjalvandaffjót (Skjallandaffjót) ogsaa simpelthen kaldt „Fljótet“. Sent om Aftenen kom vi til Lundarbrækka, hvor der findes en Kirke. Undervejs havde vi besøgt en Del Ruin-grupper paa begge Sider af Fljótet. Overalt i Dalen var man i Færd med Højbjergningen.

Sydvest- og Vestenvinden ere de fremherskende i Dalen. Østsiden af Dalen, der saaledes er mest udsat, er derfor, trods det, at den har jævner Skraaninger end Vestsiden, dog ganske anderledes nøgen. Der ses hyppig store Pletter, hvor Vand og Vind have revet Hul. Desuagtet ligger der mange Gaarde her; thi de have vidtstrakte Sommergræsgange til Raadighed paa „Heden“ mod Øst. I gamle Dage havde hver Gaard sin Sæter liggende her. Nu ere Sæterne forladte af lignende Aarsager som tidligere anført for Skagefjordsdalene, men Ruinerne af dem ses endnu. Gaardene paa Dalens Vestside have nu næsten ingen Sommergræsgange, thi ovenfor Fjældet paa Højsletten mod Vest,

der ligger betydelig højere end den Øst for Dalen, er der nu nøgent, skov- og græsløst. Disse Gaardes Omgivelser i Dalen se forholdsvis yppige ud og i alle Tilfælde langt yppigere end paa Dalens Østside. Der findes saaledes store Græssletter paa Dalbunden og Skov og Græs paa Fjældsiderne, men der er dog ikke Hø nok. Længere Syd paa i Dalen er Forholdet endnu værre; thi her kommer den Ulykke til, at selve Bjergsiderne ned mod Dalen tillige ere lagte øde, da Skovene forhuggedes. Mýri er nu den sydligst beboede Gaard i Baardardalen, men til 1896 var Ishóll det. I 1897 hentede Ejeren endnu Hø paa Stedet, men fra i Aar er Terrænet lagt ud til Alminding (Afrjett).

Paa Gaarden Stóru-Vellir, hvor der var et to Etager højt Kampestens Stuehus, var allerede alt det Græs, som kunde skaffes til Vinterfoder, slaaet, da vi besøgte Gaarden, og der var ikke mere at faa. Andre Steder var man dog endnu ikke færdig med Høhøsten.

Trods alt ere Faarene i Baardardalen bekendte for at være af særlig udmærket Sort. Dette kommer af, at de behandles med større Omhu end andre Steder. Det samme gjælder forøvrigt for Myvatnsomraadet. Forholdene i Baardardalen vare meget oplysende for tilsvarende i Grønland, og de bekræftede min Anskuelse, at det ved Bedømmelse af, hvorvidt en Nordbogaard har været god eller ikke, kommer an paa at afgjøre, ikke blot, om der har været et stort og godt Tun, gode Enge o. l., hvor der kunde slaas Hø til Vinterbrug, men i mindst lige saa høj Grad paa, om Sommergræsgangene til Fjælds have været gode. Den saakaldte Vallnahlið langs den midterste Del af Dalens Vestside er, siges der, den smukkeste med Birk og Græs bevoxede Fjældskraaning paa Island. Den har været sin Undergang nær; men siden Indførselen af de skotske Leer, som ikke fordre Brug af Smedje, spares der Brændsel, hvilket er til Fordel for Skovene. Det paastaaes endog, at Skoven her er gaaet frem siden den Tid. Enkelte mørke Sandstribes have skudt sig ned midt gennem de duftende Krat og gennem de yndige Græspletter; de varsle uhyggeligt om, hvad der kan komme, naar man ikke passer paa. Forøvrigt tilgror disse Stribes stundom igjen, naar de ikke ere alt for vidtstrakte. Gaardene paa vestre Side af Dalen have haft Sætere liggende et Stykke inde i selve Dalen, medens derimod Østsidens Gaarde have haft deres Sætere i Heden mod Øst. Ruiner af saadanne Sætere, ligesom af gamle Faarestalde (Beitarhuse), findes mange Steder. Under vort Ridt gennem Dalen saa vi Folde til Malkning af Faarene, hvilke vare aabne mod den ene Side. Her var anbragt et Hegn af Træ, som kunde skydes ind efter, naar der

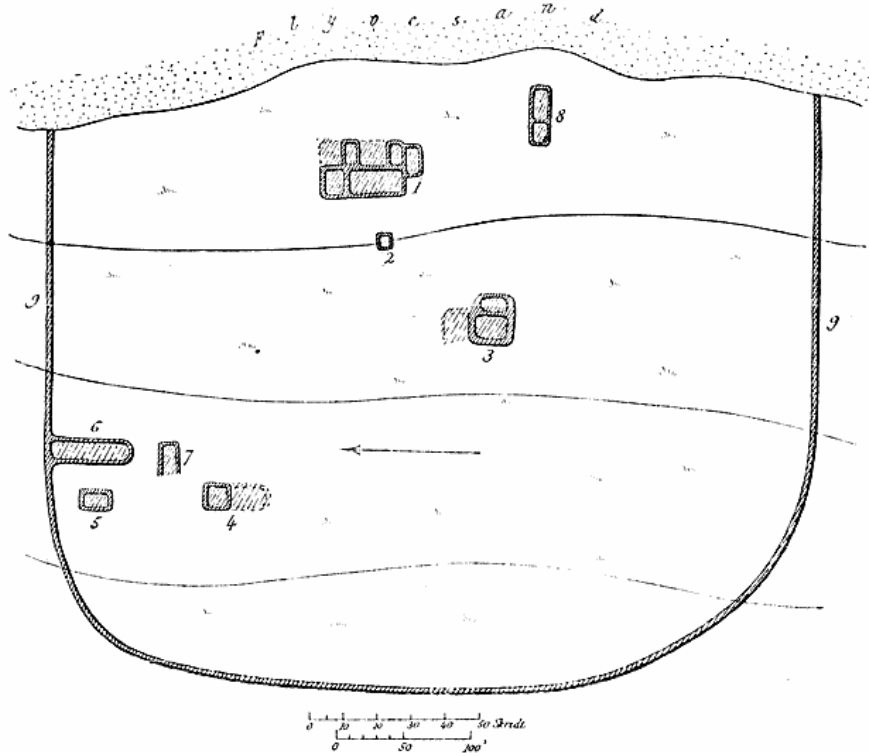
ikke var mange Faar i Folden. I de grønlandske Ruiner har jeg fundet lignende Folde.

D. 26. August undersøgte vi en Del Ødegaarde Øst for Fljotet i Nærheden af Svartaaen.

Det var meget varmt nede i Dalen. Solen brændte som en hed Sommerdag hjemme. Men over den mørke Lavaærken Udaadehraun ('Odáðhraun) rejste Hvirvelvinden sig i mægtige Søjler, som trak hen mod de blaa Bjerge langt borte i Horisonten, mod Askja,

Gaarden bleven beboet paa ny; man haabede, at Fjældgræsgangene skulde bøde paa Græsmangelen ved Gaarden; men kom Misvæxt, maatte alt opgives.

Allerede i forrige Aarhundredes Begyndelse var Sandflugten slem paa denne Gaard; desuagtet kæmpede Slægt paa Slægt sig igjennem og fik Føden her; men nu er Ødelæggelsen skreden saa vidt fremad, at der vist ikke er langt til Enden. Noget sønden herfor ligge Ruinerne af fire Gaarde, som i længst forsvunden



Ødegaarden Lilla Viðiker i Baardardalen, vistnok fra før Aaret 1318.

1. Beboelseshuse m. n. 2. Smedje(?). 3. Stald med Holade. 4. Stald med Hegaard. 5. Lille Hus. 6. Malkefold. 7. Hustomt.  
8. Stald med Holade. 9. Tungærde.

Trölladyngja og Vatnajöklsens hvide Kuppel og hen over de store Sander i Syd. Vi forlod Lundarbrekka ved Middagstid. En sagte Vind lettede Sandet, som fløj hen over Dalen. Ved Gaarden Bjarnarstaðir saa vi Ødelæggelsen under sin mest uhyggelige Form. Sandflugten havde her brædt sig lige til Beboelseshusene. Paa Tunet var der nu kun en lille Græsplet tilbage; men snart vilde den formentlig ogsaa forsvinde, og Omgivelserne vilde blive fuldstændig øde.

Mangen ny Mand har forsøgt sig her, da den gamle opgav Kampen mod Naturen; stadig er dog

Tid ere gaaede under. Det synes, som om det allerede er sket før 1318, thi ved dette Tidspunkt omtales de andre Gaarde i Nærheden, uden at disse nævnes<sup>1)</sup>.

Ruinerne gav derfor interessante Oplysninger om Bygningsforholdene i gammel Tid. Paa et indhegnet Tun laa dengang Beboelseshusene byggede sammen paa en eller to Linjer, ligesom der fandtes en hel Del Stalde paa Tunet; ligeledes Malkefolde, Lader og Smedjer. Det viste sig, at Beboelseshusenes Sammenstilling og

<sup>1)</sup> Kfr. Diplomatarium islandicum.

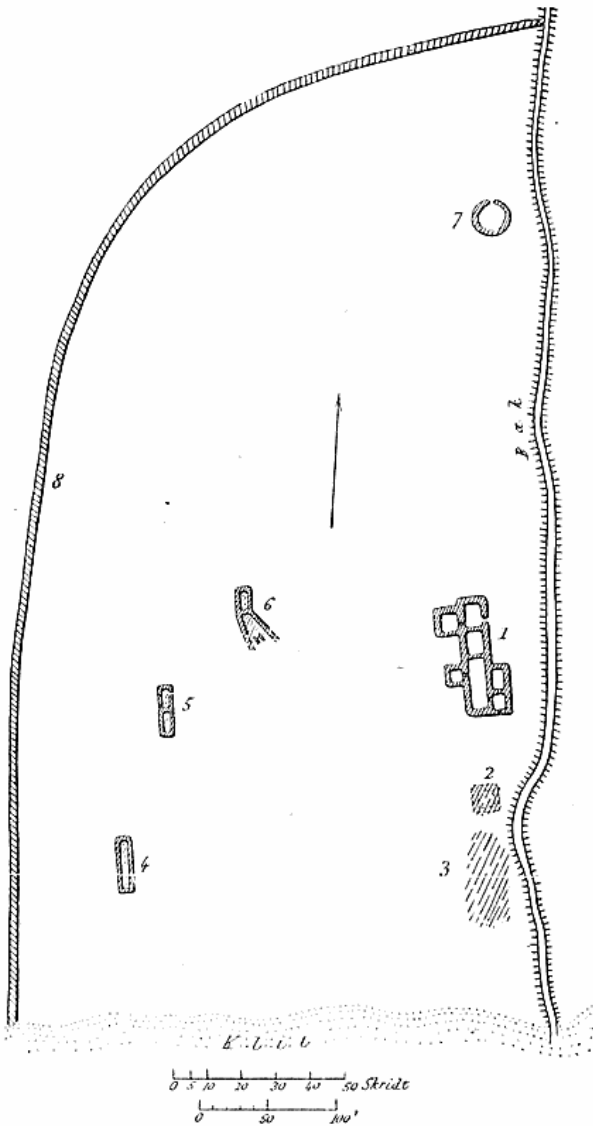
Husenes Inddeling var aldeles som paa Sydlandet i gamle Dage.

Om Aftenen kom vi til Gaarden Svartárkot, yndigt beliggende ved en Sø med Udsigt over en flad Slette til Udaadehraun. I Søen er ikke saa lidt Fiskeri. Alle Husene, baade Indhuse og Stalde vare fortrinligt byggede, og der var i det hele taget en god Orden paa denne afsides Gaard. En lille Vandmølle ved Aaens Udløb af Søen forhøjede det Indtryk af Velstand, som vi fik. Gaarden ligger nu paa Søens Sydside. I gamle Dage laa den paa Østsiden, hvilket kan ses af den vældige Askemødding med blegede Knogler, som Sandflugten nu har afdækket her.

Svartárkot har som Regel været Udgangspunktet for Rejser til Askja Krateret i Udaadehrauns sydlige Del. Den af rejsende kjendte Fører Jón Torkelsson, nu Ejer af Jarlstaðir, tidligere af Ishóll, havde vi faaet hidkaldt, da han var den eneste, som kjendte Vejen til Askja. Første Gang, han besøgte Stedet, var i 1876, efterat Udbrudet havde fundet Sted. Senere har han flere Gange været dér med rejsende. Vi besluttede at gjøre denne Tur ogsaa for at opsøge mulige Ruiner. Det forlød nemlig, at der ude i Ørkenen var set Tomter af en Gaard, hvis Tilstedeværelse man først for nylig var kommet til Kundskab om.

Den 27. August tidlig om Morgenen havde vi vor lille Kolonne i Orden. Der var pakket Hø i Sække til Hestene, og et Telt medtoges. Saa red vi i SØ. mod Sudrá og fulgte den derpaa i halvanden Time. Graagæssene fløj skrigende langs Vandløbet, Smaafuglene kvidrede i Pilebuskene, og Odinshanerne svømmede paa Vandet; men hinsides Aaen laa Lavaørkenen mørk og uhyggelig for os. Efter at have overskredet Sudraa kom vi til Ruinerne. Den forhistoriske Lavamark maa her i sin Tid være bleven dækket med tilføjet Sand og Grus, paa hvilket Gaarden da er bleven anlagt. Senere har Sandflugten ogsaa dækket Gaarden til. Rimeligvis har den ligget gjemt i Aarhundreder for nu atter at komme til Syne. Forunderligt er det at se Omgivelserne: de sorte fantastiske Lavamarker og høje hvidgule Klitter. Sudraa kommer op mellem Lavamarkerne i Nærheden af Gaarden. Ved dens Bred ligger en Smule Græsgang, som formodentlig har afgivet Foder til Gaardens Besætning. Der ses et Tundige og indenfor dette tre Stalde, en Smedje og de sammenstillede Beboelseshuse. Disse bestaa af tre Huse liggende paa Linje med Udbygninger saavel bag ud som frem efter. Desuden ligger en rund Fold paa Tunet. Rundt paa dette rage Lavablokke frem af Sandet. Et Stykke fra Beboelseshusene er der afdækket en stor Aske-

mødding med en Mængde Dyreknogler, der ifølge Viceinspektør Herluf Wings Bedømmelse ere af Heste, Geder og spinkle Faar samt for nogle ganske enkeltes Vedkommende af en lille Oxe. At Husdyrene have været



Ødegaarden paa Hrauntunga Udaadehraun.

1. Beboelseshuse. 2. Smedje. 3. Askemødding. 4—5—6 Stalde m. m.  
7. Fold. 8. Tungjerde.

smaa, finder sin Forklaring i Stedets ringe Evne til at føde dem. Man forbavses over, at der her, godt to Mil fra nærmest beboede Sted og inde i Lavamarken, har kunnet leve Mennesker. Deres Tilværelse maa,



efter vore Begreber, have været yderst tarvelig, men Nordboerne vare et haardført Folk, som, saavidt man kan se, fra første Færd af toge Land overalt, hvor der blot var Mulighed for at leve. Da saa Uaar kom og de klimatiske Forhold vedblivende viste sig fjendtlige, maatte saa godt som alle de inderst i Landet liggende Bygder efterhaanden forlades. Paa Klitterne om Gaarden voxede den vilde Sandhavre (*elymus arenarius*). Mulig er dette Sted, som nu kaldes Hrauntunga, det oprindelige Skútustaðir, thi det siges i Arne Magnussens Jordebog, at der SO. for Gaarden Tunge i Baardardal dengang laa en gammel Ødegaard i Skutustad Alminding. Der saas mange Tomter, og det sagdes, at Skutustad, som dengang, ligesom nu, laa ved Mývatn, i fordums Tid skulde have ligget her.

Fra Ruinerne red vi nu i kun to Timer over den øde, trostesløse Lavamark til Foden af Dyngefjældene, i hvilke Askjakrateret ligger. Bjærgene vare dækkede af Taage, og det regnede; men vi besluttede at fortsætte Opstigningen. I flere Timer gik alt godt, men da vi maatte antage at være ved det saakaldte Jóns Skarð, (opkaldt efter vor Fører), viste det sig, at vi havde forvildet os i Snemarkerne. Det begyndte at blive mørkt, og Hestene vare meget trætte. Vi maatte da slaa Telt. Til vor store Forbavselse viste det sig strax efter, at vi, uden at bemærke det, vare komne gennem Skaaret ned i Krateret netop til Professor Johustrups Teltplads fra 1876. Teltstenene laa endnu paa Plads. Desuden fandtes enkelte andre Efterladenskaber. I Regn, Storm og tæt Taage tilbragte vi nu Natten i vort Telt, medens Hestene udenfor stod og krøb sammen om det medbragte Hø, som vi havde spredt paa Sneen.

Næste Dag, den 28., var Taagen saa tæt, at vi ikke kunde se 20 Alen frem. Under disse Omstændigheder var der intet andet at gjøre, end at søge hjem efter, følgende vore Hestes Spor. Det lykkedes os velbeholdne at naa op af Krateret og ned ad Fjældsidene. Da vi kom under Taagen, saa vi Sletten ligge delvis solbeskinnet nedenfor os. Vi syntes ligefrem Udaadehrauns ellers saa udskregne Ørken var ret tiltalende, særlig paa Steder, hvor der var Klitter med Marehalm og Græs. Nogle Faar saas som snehvide Punkter vandre paa den ravnsorte Lava. Disse Dyr vide at finde Føde, hvor Mennesket næppe kan øjne noget spiseligt. Saa øde er Udaadehraun altsaa ikke, at der jo var Dyreliv.

Hvert Efteraar maa Hyrderne fra Baardardalen drage gennem Ørkenen lige til Foden af Dyngefjældene for at drive Lammene sammen.

Turen til Askja kan med gode Heste og i godt Vejr gjøres paa 9—10 Timer. Den er under almindelige Forhold ganske fareløs og kan foretages af enhver, der kan sidde paa en Hest.

I Ruinerne var der bleven paabegyndt en Under søgelse, som gav smukke Resultater; den fortsattes og afsluttedes næste Dag.

Den 29. August besøgte et gammelt Sætersted i Heden Vest for Svartárkot (jfr. Pag. 140). Imidlertid var en Del af vore Heste løbne bort; for de blevo fangede ind, var det Eftermiddag. I tæt Taage gik vi samme Dag over Svartaa og Fljotet til Gaarden Mýri paa samme vestre Side. Her tjente en Bondekarl *Jón Ottlsen* fra Sydlandet. Han er den eneste Islænder, som har rigtigt Kjendskab til Sprengesanden. Han er flere Gange kommen denne Vej alene, naar han om Sommeren gik paa Høstarbejde i Nordlandet. Han indvilgede i at føre os til Sydlandet. Paa Mýri blev vi udmærket vel modtagne. Den 30. August holdt vi Rast her, for at Hestene kunde være friske til den fire Dages Tur gennem de øde Egne.

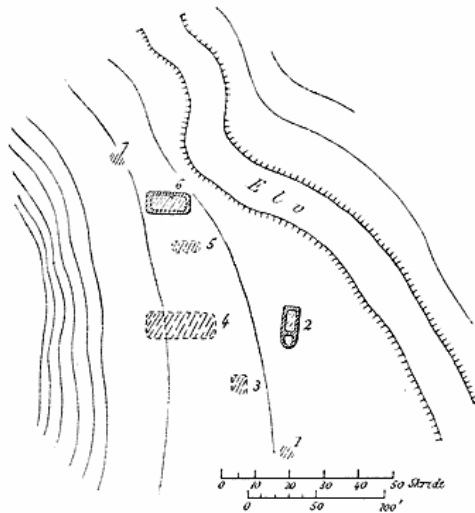
Terrænet Sønden for Mýri er, som allerede bemærket, nu øde og ubeboet; men i gamle Dage laa der adskillige Gaarde baade ved Fljotet og ved de Tilløb, det faar fra Vest, saaledes i Mjófidalr og ved Fiská. Nu bruges denne Egn som Alminding for hele Baardardalen.

#### Sprengesandsvejen (Sprengisandr)<sup>1)</sup>.

Den 31. August brød vi op fra Mýri med en Snes Heste. Først besøgte Ruinerne af en Gaard ved Fiskaa. Her fandtes spredt liggende Beboelseshuse, hvad der tyder paa stor Ælde. En Del Oldsager opsamledes paa Stedet. Derfra gik vi til Ishóll, hvis Huse endnu stod, men som iøvrigt var forladt. Gaarden er smukt beliggende ved en Sø. Skrænterne rundt om ere nu mørke og øde; men for 30 Aar siden var her endnu Skov. Tæt ved Ishóll ligge Ruinerne af en stor Gaard Hofgarðr, hvor der ses en Mængde Tomter og Gjerder og blandt hine Ruinerne af et, som det paa staaes, hedensk Gudshus (Hof). I Stedet for nu at følge umiddelbart langs Fljotet, gik vi i sydvestlig Retning ind i Mjófidalr, hvor vi ligeledes saa en for nylig forladt Gaard. Denne Dal fulgte vi imod Syd. Vegetationen var til en Begyndelse sparsom, lidt efter lidt hørte den endog næsten op. Thermometret stod paa

<sup>1)</sup> cfr. *Kaalund*, „Island“, *Thoroddsen*: „Om de ubeb. Str. p. Isl.“ i „Geogr. Tidsskr.“, 6. Bind, Pag. 240 o. f., samt *M. G.*: „Lysing á Sprengisandi“ i „Ny Fjelagsrit“ 1848.

Frysepunktet; af og til fik vi en Snebyge, og det var Tykning, men Vejret klarede noget op, efterhaanden som vi kom højere op paa Plateauet. Her saas der ikke andet end nøgne og let bølgeformede Grussletter. Vi



Ruingruppe ved Fiskaa.

1, 3, 5, 7. Rester af smaa Huse med enkelte Rum. 2 og 6. Beboelses-huse med Ildsteder. Heri er fundet forsk. Husgeraadsager o. l. 4. Rest af et større langagtigt Hus (Stald?).

slog Lejr noget Syd for Kidagil paa et Sted ved Fljotet, hvor der baade var Læ for Teltene samt Pil og tarveligt Græs til Foder for Hestene. Om Aftenen knagfrøs det med stille Vejr.

Den 1. September skulde vi da altsaa tiltræde Marschen over den saa frygtede Sprengesande, som — lad mig strax sige det — viste sig at være overordentlig let at passere, paa denne Aarstid.

Denne vældige, øde Grus- og Sandslette bestaar af bølgeformede smaa Bakker og Flader, hvilke ofte ere dækkede af Lag af afskurede og afglattede Sten. Om Sommeren, naar Is og Sne er tøet bort, er Overfladen blød, og Hestene synke i, ofte lige til Bugen, hvorfor Passagen, om nogen vover den, ofte tager et helt Døgn, i hvilket man ikke træffer Græs, ofte heller ikke Vand. Bliver det tilmed Taage, eller faar man Uvejr, kan et Ridt gennem denne Ørken blive skæbnesvangert. Hestene blive i det varme Sommervejr udasede eller, som man siger, forsprængte (deraf Navnet paa Sanden) af at arbejde sig frem. Den rejsende bliver udsat for at omkomme, inden han kan finde til beboede Steder.

Det var Frostvejr, og der faldt nogen Sne; men

Vinden havde vi heldigvis paa Ryggen, og Sandens Overflade var frossen, hvilket var af største Betydning for os. I jævnt Trav red vi nu fremad med Sneen fygende i samme Retning som vi. Den strøg kjærtegnende hen over det mørke Sand, satte sig fast i Stenenes Læside og i Hovsporene. I de første tre—fire Timer forhindrede Taage og Sne os i at se Egnen; men da vi vare komne omtrent midt paa Sanden, dukkede i Horisonten Hovsjøklens hvide Kappe op til højre med de to snebare Toppe, store og lille Arnarfell, ved Jøklens sydvestlige Hjørne. Til venstre skimtedes Tungnafells Jøkel, bag den laa Vatna Jøkel indhyllet i Taage. Stadig viste Sanden sig som en jævn, let, bølgeformet Flade, der blev fladere og fladere, jo længere vi kom Syd paa. De første Par Timer havde vi af og til set et Græsstraa, noget groft Mos, Ulvefødder samt en enkelt DværpPil, men efter den Tid indskrænkede Vegetationen sig til ganske enkelte Evighedsblomster og lidt Mos. Raadne Rødder af Pil, vistnok ogsaa af Birk, saas med store Mellemrum. To Gange mødte vi i den nordlige Del af Sanden et enkelt forvildet Faar; men senere blev alt øde. Over den vidtstrakte, blaagraa og trøstesløse Slette laa de hvide Jøkelflader i det fjerne. Omtrent midt paa Sanden passerede vi en Sø, der ligger Vest for Bakkepartiet Fjordúngsalda. Ved den var ingen som helst Vegetation og intet Dyreliv at opdage. Ellers traf vi ikke Vand paa Sanden, thi det siver ned i Sandet og gjør Undergrunden blød. Vor Fører sagde, at man Efteraar og Foraar ikke kan se Søen for Sne; om Sommeren derimod plejer den næsten at ligge tør.

Skjalfandafljót havde vi i Begyndelsen haft liggende paa vor venstre Haand; vi saa den dog ikke, da den løber i en Dal. Senere kom vi til Vandskjelspartiet mellem denne Flod og Tjorsaaen; næsten umærkeligt red vi nu over i sidstnævntes Kildesystem, passerede et Par mindre Elve og kom efter kun  $9\frac{1}{2}$  Timers Ridt til Eyvindahver, en Sænkning ved Hovsjøklens Sydvestende, hvor der var Græs og Pil. Her slog vi Lejr ved Eyvindarkofahver.

Vi havde travet saa rask afsted, som det lod sig gjøre for at naa over Sanden, inden Vejret mulig vilde forværre sig. Atten til tyve Timers Ridt over den skal ikke være ualmindeligt om Sommeren, naar det er varmt. Vor Rejse er den hurtigste, der vides at være foretagen med flere Heste paa én Gang, men alle Forhold havde ogsaa været til Gunst for os. En saadan Rejses heldige Udfald beror næsten udelukkende paa Hestenes Udholdenhed. Føreren sagde, at han paa en udmærket Hest, alene, var reden over paa  $7\frac{1}{2}$  Time.

Den bedste Tid for Passagen skal efter hans Sigende være midt i August Maaned. Allerede i Begyndelsen af September kan Sneen undertiden falde i saa stor Mængde, at den forhindrer Passagen. Fra 20. September til 24. Juni regner man iøvrigt, at Sneen dækker dette indre Højland.

Ved Eyvindahver traf vi et rigt Fugleliv, som dannede en paafaldende Modsetning til den fuldkomne Mangel paa Dyreliv i Sprengesandens højeste Del. Svaner, Gæs, Ryper og Smaafugle have deres Hjem her i Sommertiden. Strax naar Jøklerne begynde at smelte, i Juni Maaned, komme Svanerne og yngle i Smaasøer og Elve. De forlade først Egne, naar Vandet i September begynde at fryse til. I Hundredevis saa vi disse smukke Fugle paa Græsgangene og i Søerne ved Eyvindarkfahver. Stedet har Navn efter en vis Eyvind, som i forrige Aarhundrede flygtede herop tilligemed sin Kone for i denne Udørk — paa de fredløse Vis — at friste en kummerlig, men fri Tilværelse, efter at han var kommen i Konflikt med Lovene. Hans Bolig var en ussel Jordhytte, der nu er sunken i Jorden. Ved den slog vi vore Telte op. Fra Teltpladsen havde vi den prægtigste Udsigt til Hovsjøklen og Kjællingefjældene Syd for samme. Næsten uden at bemærke Opstigningen vare vi fra Baardardalen komne op paa det indre Højlands Flade — umærkeligt skulde vi nu igjen stige ned mod Sydlandet. Temperaturen var i disse Dage meget lav. Den holdt sig paa en 5—6° R. under Frysepunktet med klart Vejr; ja, da vi den 2den September — efter at have passeret Tjorsaaen ved det eneste Vadested, Sóleyjarhöfði, som findes her i Egne — sloge Lejr paa sammes vestre Side ved Bielven Dalsaa, fik vi endog en halv Snæs Graders Kulde om Natten, hvilket dog ikke forårsagede os nogen videre Men, da det var stille Vejr, og vi havde det lunt i vore Telte.

Den 3die September gik vi, stadig følgende Tjorsaaens Vestside, videre Syd paa, idet forskellige Elve, som komme fra Vest, passeredes. Endelig naaede vi ved Aftenstid Gaarden Skriðufell efter at have gjenrederet Tjorsaadalen, hvor jeg i Fjor besaa de derværende Ødegaarde, som forlængst ere forgaaede ved vulkanske Udbrud. Heklas skyfri og snedækte Top havde vi haft liggende foran os hele Dagen.

Strækningen langs Tjorsaaen benyttes som Sommergræsgang for Faar. Temperaturen er her mildere end oppe ved Jøklerne, Landskabet er venligere, Dyre- og Plantelivet fyldigere. Regnsøver og Brokfugle ses om Sommeren i Flokke. Ravne, som altid følge med,

hvor der er Faar og Lam, Smaafugle, der efterstræbes af Falke, samt Ænder og Struntjægere, yngle om Sommeren i disse Egne.

Den 4. September besøgte vi atter Store-Nup og traf her Brynjolfr Jónsson, med hvem jeg samme Dag foretog nogle Undersøgelser i Nærheden. Om Aftenen overnattede vi paa Gaarden Skeiðárholt, i hvis Nærhed vi saa en Del dybe Revner fra Jordskjælvet, drog den 5. over Broen ved Ølvesaa til Reykir og vare den 6. i Reykjavik. Her blev vi til den 18. Tiden benyttedes til Studier i Museet og til forskellige Udflugter. Blandt andet besøgte Elliðavatn, hvor jeg i 1896 havde foretaget Gravninger paa Thingstedet ved Søens søndre Side. Althingsmand *Benedikt Sveinsson* viste mig nogle Thingboder paa Søens nordre Side i Nærheden af en Bakke, som kaldes Nordlændingaholt. Tilstedeværelsen af disse Boder, Bakkens Navn, som ogsaa et enkelt Sagn, tyder paa, at Folk fra Nordlandet have søgt Thing her, rimeligvis i Tiden før Althingstedet blev oprettet ved Thingvellir.

Den 18. September gik vi med „Vesta“ Nord om Island til Øfjord, hvor Skibet skulde indtage en Ladning Faar, bestemt til Frankrig. Paa Nedrejsen bleve vi satte i Land i Wick i Skotland, hvorpaa vi gjenrejste en Del af dette Land. Sluttelig gik vi med Dampers fra Leith til København, hvor vi ankom den 3. Oktober.

Vor Hovedopgave havde været at yde Bidrag til Landets systematiske Undersøgelse. I Henhold til den i Slutningen af min Bog „Fortidsminder og Nutids-hjem paa Island“ fremsatte Plan, som var billiget af det islandske Oldsagselskab, skulde Undersøgelserne foreløbig gaa ud paa at faa en nøjagtig Fortegnelse over Islands Tomter. Samtidig skulde der, om muligt, foretages enkelte Udgravninger, som kunde bidrage til at skaffe Klarhed over forskellige ikke tilstrækkelig oplyste Forhold. Det gjaldt, som bemærket, for i Aar særlig at skaffe Oplysning om, hvorledes de ældste Gaarde havde været indrettede — navnlig vedrørende Beboelseshusenes Sammenstillingsform — samt om der kunde spores nogen Forskjel mellem Nordlandets og Sydlandets Bygningsmaade.

Medens tidligere Forskere — hvad der var ganske naturligt — fornemmelig havde gjort de nu beboede Egne med deres historiske Minder til Gjenstand for Iagttagelse, valgte vi de øde Egne i det indre — i det Haab, at der netop her maatte findes Ruiner af forladte Gaarde, som kunde give Svar paa Spørgsmaalene. Vi blev ikke skuffede, thi baade paa Nord-

landet, hvor der konstateredes mindst et halvt hundrede Ødegaarde og Sætere (i Skagefjords, Øfjords og Sønder Tingø Sysler), men og paa Sydlandet lykkedes det os at finde Bidrag til Belysning af de ældste Gaardes Indretning.

Det viste sig, at de i Hovedsagen have været ens indrettede over hele Island. Husenes Vægge have overalt været byggede af Jordtørv, stundom med afvekslende Lag af Sten, paa samme Maade som nu til Dags<sup>1)</sup>. Beboelseshusene synes fra meget gammel Tid som oftest at have ligget i én Gruppe, og da i Reglen sammenbyggede, paa en eller et Par Linjer. Kun i enkelte Tilfælde fandtes de liggende mere spredt ligesom i Norge og paa Færøerne i den aller ældste Tid. Grupperingen paa begge Sider af en Midtergang, hvilken nu er almindelig, er ikke funden, undtagen i en enkelt Ruin, der dog rimeligvis er af yngre Dato. Denne Form, som jo kjendes fra grønlandske Ruiner og fra Nutidsgaarde paa Island, synes saaledes ikke at have været kjendt i den ældste Tid paa Island — i det mindste ikke i de af os besøgte Egne. Den maa da antagelig have udviklet sig forholdsvis sent; men paa den anden Side dog forinden Forbindelsen med Grønland i det trettende Aarhundrede tabtes. I afsides Egne har den ældste Sammenstillingsform i det væsentlige endog holdt sig til vore Dage.

<sup>1)</sup> cfr. „Fortidsminder og Nutidshjem paa Island“.

Det fremgaar endvidere af Undersøgelserne i 1897, at der paa Nordlandet, hvor Klimaet er barskere end paa Sydlandet, i den ældste Tid har været Stalde til alle Husdyrene, medens der paa Sydlandet kun fandtes saadanne til Køer.

Det har gennem Studiet af Knoglerne fra Kjøkkenmøddingerne vist sig, at der i gamle Dage har været holdt en stor Mængde Geder paa Island; det samme var Tilfældet paa de grønlandske Gaarde.

Sætere fandtes i Mængde paa Nordlandet lige til ned imod vor Tid. Sæterhytterne vare som Regel tre i Antal (Ildhus, Bur og Sovestue), akkurat som i den ældste Tid paa selve Gaardene. Fjært fra disse beliggende Faarestalde fandtes paa Nordlandet.

Som andre Resultater af Undersøgelserne skal nævnes, at der konstateredes en gammel øde Klostergaard i Vesterdal i Skagefjord, og at Thingstedet ved Elliðavatn synes at have været Fællesthing for Nord- og Sydlandet. Endelig fik Passagen over Hedevejene tværs gennem Landet en praktisk Betydning, idet der under samme indsamledes Oplysninger til Brug for en paatænkt Gjænaabning af disse Veje. Rimeligvis vil der — maaske allerede i Aar — blive opsat Varder paa Kjøl- og Sprengesandsvejen. Dette vil ske paa Foranstaltning af Amtmanden over Nordre Amt, Briem, og i Henhold til mit Tilbud om at lede dette Arbejde, der forhaabentlig vil blive til Gavn for Samfærdslen mellem Nord- og Sydlandet.

## Mindre Meddelelser.

**Generalstabens Kortlægning af Færøerne**, der paabegyndtes 1895, vil i Aar komme til at omfatte Norder-Øerne, der ville blive opmaalte samtidig med, at Sandø og Syderø ville blive forsynede med triangulatoriske Fixpunkter og Nivellement. Generalstaben haaber at kunne fuldføre den omhandlede Kortlægning i 1899.

**Opmaalingen under Island.** I Aar vil Skonnerten „Diana“, Kaptajn G. Holm, blive udsendt paa en Opmaalingsexpedition under Island. Det er Meningen at opmaale Flakkene og Fiskebankerne ved Islands Kyster ud til 100 Favne-Grænsen samt at undersøge forskellige Forhold: Temperatur, Saltholdighed, Bundens Beskaffenhed og overhovedet Forhold af Interesse for Fiskeriet baade i Fjordene og til Havs. Man paatænker i Aar at begynde med Syd- og Østkysten, og det antages, at Arbejderne her, dersom Vind og Vejr tillade det, ville kunne fuldendes i tre Somre.

**Undersøgelse af Disko-Øen.** Den store Ø Disko's indre er maaske den Del af Dansk Grønland, som er mindst bekjendt, og Manglen af Rensdyr her gjør, at selve Grønlanderne aldrig besøge Øens indre. „Kommissionen for

Grønlands geologiske og geografiske Undersøgelse“ har besluttet at lade Øen nærmere undersøge, og Dr. phil. K. J. V. Steenstrup, der er Medlem af Kommissionen og i Aarene 1871, 72 og 80 har ledet Expeditioner, der bl. a. have kortlagt Disko-Øens Kyster, har paataget sig dette Hverv. Dr. Steenstrups Undersøgelser ville navnlig komme til at omfatte de glaciale Forhold i det indre, men Undersøgelserne ville forøvrigt ogsaa udstrække sig til andre geologiske Forhold, saasom Planteforsteningerne og det telluriske Nikkeljærn. Dr. Steenstrup afrejser den 1ste Maj til Nordgrønland med et af den kgl. danske grønlandske Handels Skibe. Programmet for Expeditionen nødvendiggjør, at Dr. Steenstrup faar en Ledsager; hvem, er endnu ubestemt.

**Dr. phil. Th. Thoroddsens Undersøgelser paa Island.** I Sommer vil Dr. Th. Thoroddsen undersøge Højlandet ved Lang-Jøkel i det indre Island, hvor der findes større Søgrupper og lidet kjendte Lavastømme. Med denne Rejse afslutter Dr. Thoroddsen sine systematiske geografisk-geologiske Undersøgelser efter den oprindelig fattede Plan. Han foretog sin første større Rejse paa Island 1882, og siden den