

De dansk-amerikanske Alaska-ekspeditioner 1949-50.

Af Helge Larsen.

Indledning.

Med „Bering Stræde-Ekspeditionen 1950“, den hidtil største arkæologiske ekspedition til arktiske egne, afsluttedes foreløbig et tolvårigt, frugtbart samarbejde mellem Nationalmuseet og Alaskas universitet, og mellem dens tre ledere, Froelich G. Rainey, James L. Giddings jr. og forfatteren til denne artikel, der mødtes for første gang i sommeren 1939 for sammen at prøve at løse nogle af eskimokulturens gåder. Når det samarbejde, der dengang indledtes, blev så langvarigt og så rigt på udbytte, skyldes det et sammenspil af gunstige faktorer, en heldig start, et godt kammeratskab samt en aldrig svigtende interesse og støtte fra ledelsen af de deltagende institutioner og fra de forskellige fonde, der har finansieret ekspeditionerne. Den danske deltagelse i arbejdet har været muliggjort ved tilskud fra Rask-Ørsted Fondet, Dansk Ekspeditionsfond, Knud Rasmussen Fondet, the Viking Fund Inc. (nu: the Wenner-Gren Foundation for Anthropological Research Inc.) og the Arctic Institute of North America, mens forskellige amerikanske institutioner, inklusive de to sidstnævnte, har finansieret mine amerikanske medarbejdere. Foruden til forannævnte står vi i taknemmelighedsgæld til de amerikanske myndigheder, der altid har vist sig forstående og hjulpet, hvor de kunne.

Da de to sidste ekspeditioner, om hvilke der her skal berettes, danner de sidste led i en kæde af undersøgelser, hvor vi bestandig har bygget videre på erfaringer og resultater fra de foregående, er det nødvendigt ganske kort at gøre rede for det arbejde, der er gået forud. Da vi begyndte i 1939, havde næsten alle arkæologiske undersøgelser inden for eskimo-området drejet sig om kulturer be-

slægtet med den af Therkel Mathiassen opdagede og beskrevne *Thule kultur*.¹⁾ De eneste undtagelser herfra danner spredte fund af den såkaldte *Dorset kultur* i de centrale og østlige egne og af *Kachemak Bay kulturen* i Cook Inlet, Alaska, der begge på væsentlige punkter adskiller sig fra Thule kulturen. Karakteristisk for denne udprægede kystkultur var en økonomi baseret på fangst af havpattedyr med hvaler som vigtigste fangstobjekt, permanente bo-

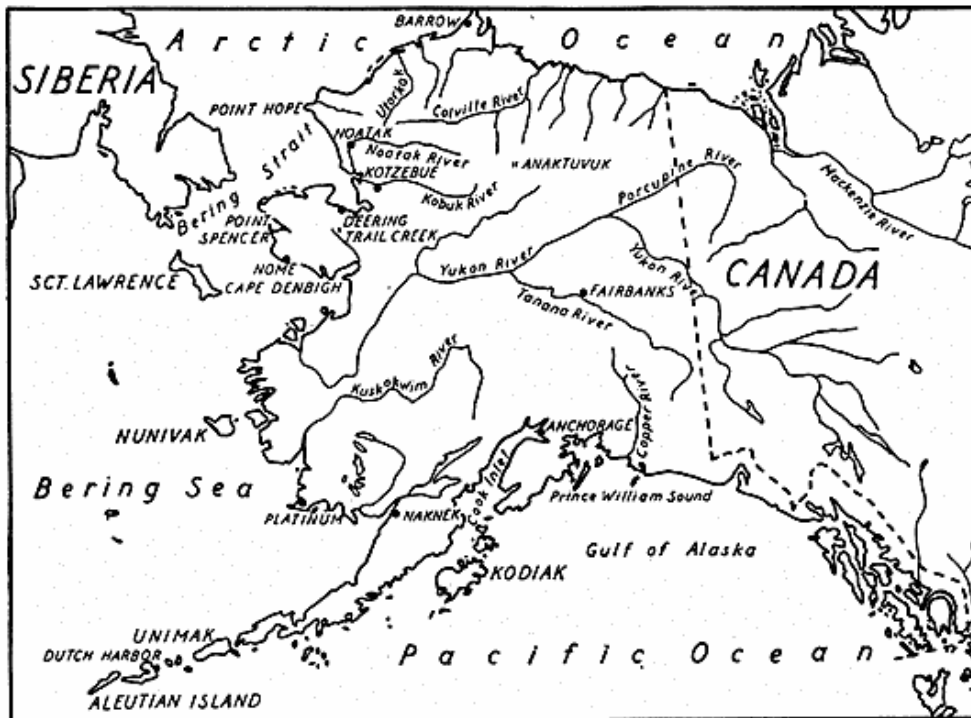


Fig. 1. Alaska.

pladser med solidt byggede huse af græstørv, sten, hvalben eller træ og beliggende ved gode fangststeder langs kysterne, samt anvendelsen af hvalbarde, hvalben og skifer som materiale til redskaber. Som allerede påvist af Mathiassen og senere bekræftet ved flere amerikanske fund fra egnen omkring Bering Strædet, må denne kultur være opstået i dette område og har bredt sig østpå langs de arktiske kyster til Grønland. Thule kulturen svarer i oprindelse, udbredelse og karakter nøje til det neo-eskimoiske kulturlag, som H. P. Steensby mente måtte have eksisteret,²⁾ og da Thule kultu-

¹⁾ Mathiassen, Th.: *Archaeology of the Central Eskimo. Report of the Fifth Thule Expedition*, vol. IV, 1927.

²⁾ H. P. Steensby: *An anthropogeographical study of the origin of Eskimo culture. Meddelelser om Grønland*, bd. 53, 1916.

ren var fundet, påviste Kaj Birket-Smith, at de to kulturer var identiske.³⁾ Da der siden Mathiassens banebrydende arbejde er fundet flere varianter af Thule kulturen, vil vi i det følgende benytte det oprindelige navn på denne kystkultur og kalde den *neo-eskimoisk kultur*.

Mens den neo-eskimoiske kultur således var velkendt i 1939, havde man ingen arkæologisk manifestation af Steensbys andet kulturlag, det palæo-eskimoiske. Dette lykkedes det os at finde ved Point Hope i Nordvest-Alaska (fig. 1), hvor der foruden forskellige faser af den neo-eskimoiske kultur også viste sig at være huse og grave tilhørende en kultur, der på så væsentlige punkter afveg fra den neo-eskimoiske, at den ikke kunne indordnes under denne. Da den gjorde indtryk af at være ældre end den neo-eskimoiske, og da den ydermere var stærkt indlandspræget, lå det nær at identificere den med Steensbys og Birket-Smiths palæo-eskimoiske kultur. Hvad vi fandt ved Point Hope, var et stort antal hustomter af en anden og tilsyneladende lettere konstruktion end de neo-eskimoiske og i modsætning til disse opvarmet ved et centralt beliggende, åbent ildsted. Af de store fund af dyreknogler og redskaber fremgik det, at beboerne ikke havde været hvalfangere, men rensdyrjægere og sælfangere, og at deres tilstedeværelse ved kysten skyldtes sæl- og hvalrosfangsten tidligt på sommeren, mens de måtte have tilbragt en stor del af året på rensjagt inde i landet. De havde med andre ord været sæsonvandrere. Rentak og flint var deres foretrukne materiale til redskaber, mens skifer var af underordnet betydning. Disse redskaber var smukt forarbejdet og i mange tilfælde prydet med indridsede ornamenter eller på anden måde kunstnerisk udformede. Karakteristisk for deres kunst var den hyppige anvendelse af dyremotiver, der tydeligt viste dens slægtskab med den skyto-sibiriske dyrestil. Dette i forbindelse med andre sibiriske paralleler, f. eks. blandt flint-redskaberne, mente vi, var indicier, der pegede i retning af Sibirien som oprindelsesland for denne kultur, som vi efter findestedet kaldte *Ipiutaq kulturen*.⁴⁾ På Ipiutaq-bopladsen fandt vi endvidere redskaber tilhørende en med Ipiutaq-kulturen beslægtet, men på visse vigtige punkter afvigende kultur, som vi foreløbig kaldte *Near Ipiutaq*. Denne indeholdt i modsætning til Ipiutaq kul-

³⁾ Kaj Birket-Smith: *The Caribou Eskimos. Report of the Fifth Thule Expedition*, vol. V, 1929.

⁴⁾ Helge Larsen og Froelich Rainey: *Ipiutak and the Arctic Whale Hunting Culture. Anthropological Papers of the American Museum of Natural History*, vol. 42, 1948.

turen elementer som stenlampe, keramik og nogle enkelte skiferredskaber og hvalfangst-harpunspidser, hvorfor den vel må betragtes som en overgangsform til den neo-eskimoiske kultur.

Med opdagelsen af de to lag af eskimokultur ved Point Hope fik Steensbys og Birket-Smiths teorier fornyet aktualitet. Da den neo-eskimoiske kultur var kendt over store områder, var den første opgave at finde det palæo-eskimoiske lags udbredelse. Dorset kulturen, Kachemak Bay kulturen og forhistoriske kulturer på Aleuterne er karakteristiske ved deres tilhugne, uslebne flint- og andre stenredskaber, og da de ydermere har andre træk fælles med Ipiutag kulturen, er der ikke tvivl om, at også disse må betragtes som palæo-eskimoiske, men hermed hørte også vor viden op. Det var naturligt først at undersøge Alaska, hvorfor Giddings og jeg i 1948 drog ud for at finde palæo-eskimoiske bopladser i området mellem Point Hope og Aleuterne. Det lykkedes for os begge. Giddings fandt ved Cape Denbigh i Norton Sound under et tykt neo-eskimoisk lag to lerlag adskilt ved et sterilt lag af sandet ler.⁵⁾ I det øverste lerlag fandt han flintredskaber af samme typer som ved Ipiutag samt potteskår svarende til dem, vi fandt sammen med Near Ipiutagsagerne. I det underste lag, der på grund af det mellemliggende 5—15 cm tykke sterile lag må være betydelig ældre, fandtes små, meget fint tilhugne flintredskaber, der i formen minder om de tilsvarende Ipiutag-typer, men som i modsætning til disse er lavet af tynde, slanke flækker slået af en mikroblok. Dette lag ligger altså forud for det palæo-eskimoiske, men om det er proto-eskimoisk eller præ-eskimoisk, er endnu ikke afgjort. Jeg havde som undersøgelsesområde valgt Bristol Bay og Kuskokwim Bay, og det sidste sted fandt vi foruden neo-eskimoiske bopladser også tre med palæo-eskimoisk kultur.⁶⁾ På de to af disse, hvor bevaringsforholdene var meget dårlige, fandtes kun stenredskaber og keramik af lignende typer som ved Point Hope og Cape Denbigh, på den tredje ved Platinum fandtes et nedbrændt hus, hvori der på grund af de særlige omstændigheder blev fundet ikke alene træsager som skæftede knive, men også flere rester af kurve flettet af græs. Ikke mindst det sidste var af stor interesse, idet man her havde bevis for, at kurvefletning er et gammelt eskimoisk kulturelement. Huset indeholdt ingen keramik, men flintsager af Ipiutag-type og sten-

⁵⁾ J. L. Giddings, jr.: Early flint horizons on the north Bering Sea Coast. Journ. of the Washington Academy of Sciences, vol. 39, no. 3, 1949.

⁶⁾ Helge Larsen: Archaeological Investigations in Southwestern Alaska. American Antiquity, vol. 15, no. 3, 1950.

lamper som på Aleuterne og i Kachemak Bay, Dorset og Near Ipiutaq. I denne rejse deltog professor Erik Holtved, der foruden at tage del i udgravningerne studerede de stedlige eskimo-dialekter.

Point Spencer.

I sommeren 1949 rejste jeg med støtte af Rask-Ørsted Fondet og Pennsylvania University Museum atter til Alaska for at løse to opgaver på Seward Peninsula. Den ene opgave bestod i at lokalisere findestedet for to meget smukt forarbejdede og velbevarede udkæringer af hvalrostand tilhørende Ipiutaq kulturen, og den ene af dem (fig. 2) dekoreret med den såkaldte „Pyano-bjørn“, et fra den skyto-sibiriske dyrestil velkendt motiv. De to stykker var året

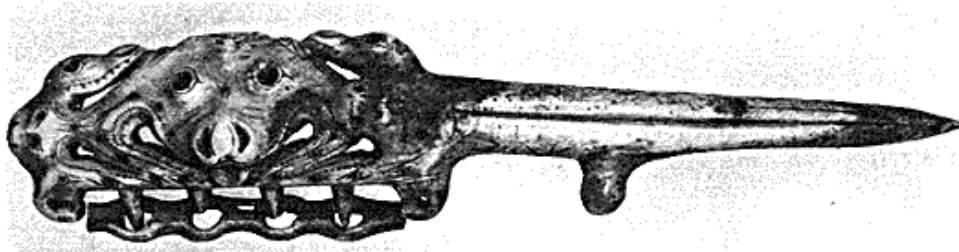


Fig 2. Kamlignende redskab af hvalrostand fra Point Spencer. I University of Alaska Museum, ca. 1:2.

før købt i en butik i Teller, og vi gik ud fra, at de var fundet i nærheden af denne by. Med en student fra Alaskas universitet, Charles Lucier, som assistent ankom jeg den 7. juni til Teller, hvor vi efter nogle dages forløb fandt ud af, at de omtalte stykker var fundne på Point Spencer uden nærmere lokalitetsangivelse. Point Spencer udgør den nordligste del af en lang, på sine steder meget smal halvø, der adskiller Port Clarence fra Berings Havet. Den er opbygget af mange, lave, parallelle grusvolde, der i tidernes løb er skubbet op af havisen, og som på sine steder er næsten nøgne, andre steder dækket af græs, urter eller lyng. Med nøjagtig samme ord kunne man beskrive de lokaliteter, hvor der tidligere er fundet palæo-eskimoiske bopladser, Point Hope, Chagvan Bay og Platinum, så det var med sikker forventning om et gunstigt udfald, at vi, efter at være blevet fløjet over den isdækkede Port Clarence, begyndte vor søgen efter husruiner. Vort håb dalede imidlertid, efter at vi i tre dage havde gennemvandret de kilometerlange strandvolde uden at finde andet end nogle ganske få ruiner af sen dato og med dårlige bevaringsforhold. I mangel af bedre gav vi os til at grave en prøvegrøft gennem en ca. 100 m lang, 25 m bred og 2 m høj bo-

pladsaflejring beliggende ved basis af selve Point Spencer på Port Clarence-siden. I den aflange høj fandtes rester af nogle huse, der efter bevaringstilstanden at domme ikke var særlig gamle, måske 50—100 år, og de redskaber, vi fandt på overfladen og ved prøvegravninger forskellige steder i møddingen, var også af sene neo-eskimoiske typer. Når vi alligevel, og til trods for at højen var gennemrodet af „ivory hunters“, dels eskimoer, dels soldater fra en nærliggende, nu forladt militærflyveplads, begyndte en udgravning,

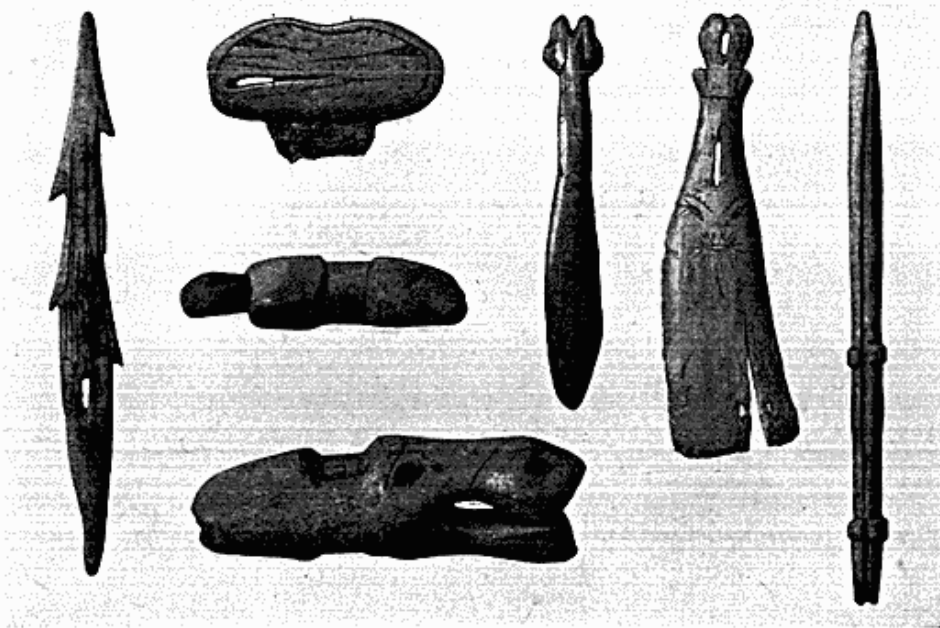


Fig. 3. Palæo-eskimoiske redskaber. fra Point Spencer, ca. 1:2.

var det, fordi vi var blevet fortalt, at de to omtalte elfenbens-udskæringer var fundet der. At dette ikke var rigtigt, fik vi senere at vide, men udgravningen blev alligevel ikke forgæves.

I tiden fra 17. juni til 8. juli udgravede vi tværs igennem affaldsdyngen et areal på 120 m². Fra overflade til bund fandt vi velbevarede oldsager, af hvilke de fleste svarede til Point Hopes Tigara fase,⁷⁾ andre til den følgende moderne fase. Stedet har dog været beboet længe før. Lige over det sterile sand, på hvilket bopladsen var opført, fandt vi nemlig i flere af felterne et tyndt, noget fedtet, sort lag, der indeholdt få, men velbevarede oldsager af palæo-eskimoisk type. Størsteparten af typerne er identiske med Ipiutaq kulturens, mens andre nærmest må regnes for varianter af Ipiutaq-typer. Et lille udvalg af de fundne sager er afbildet fig. 3, nemlig

⁷⁾ Larsen og Rainey, p. 175.

en sidegren til fuglespyd, en lille ulo med jernblad, to øksehoveder begge med dyrehoved i bagenden, en lille kniv med jernblad og to dyrehoveder i enden af grebet, en ske dekoreret med en udskåret rensdyrfod og et skematisk ansigt, begge karakteristiske for Ipiutaq kulturen⁸⁾ samt skaffet til et graveringsinstrument. Til trods for de mange rene Ipiutaq-typer og den karakteristiske dyrestil er der grund til at formode, at vi her står over for et fund af en ny fase af Ipiutaq kulturen. Dette begrundes med, at alle harpunspidserne er varianter af Ipiutaq kulturens typer, samt at vi bortset fra en lille skraber ingen flintsager fandt. Dette er meget mærkeligt, når man tager i betragtning, at flintredskaber ved Point Hope udgjorde over halvdelen af fundet. Muligvis hænger det sammen med tilstedeværelsen af jern. Mens der blandt Ipiutaq-fundets 10.000 numre kun fandtes en ganske lille spids af jern, er der i det ganske lille fund fra Point Spencer to redskaber med jernblad. Det ser ud til, at man ved Point Spencer har haft lettere adgang til jern, men om det skyldes den geografiske beliggenhed nærmere ved jernets ophavsland, Sibirien, eller der er en tidsforskel mellem de to fund, kan på nuværende tidspunkt ikke afgøres. Naturligvis har der fundet lokale særudviklinger sted, men man må på den anden side være forberedt på, at der har eksisteret flere forskellige faser af den palæo-eskimoiske kultur, lige så vel som de findes inden for den neo-eskimoiske, og Ipiutaq kulturen er blot en af dem.

Efter at have gravet på dette sted nogen tid fik vi at vide, at det alligevel ikke var der, udskæringerne var fundet, men ca. 1 km længere nordpå, midt inde mellem barakkerne der hørte til den før omtalte flyveplads. Her, hvor man med bulldozer havde gravet grus, havde to drenge fundet dem på overfladen. Vi fik stedet, der nu var helt dækket af sne, udpeget, og så snart sneen var smeltet bort, gik vi i gang med eftersøgningen. Det viste sig da, at de to stykker stammer fra en grav, hvis indhold bulldozeren havde splittet. Endnu fandtes rester af tre skeletter, to voksne og et barn, samt noget træ, der tydede på, at de havde ligget i en kiste. Af gravgods fandt vi bl. a. to pilespidser med fure til sideblad, en kniv med rester af jernblad, et topstykke med hoveder udskåret i relief af en af de karakteristiske Ipiutaq-rammemasker,⁹⁾ et øje af hvalrostand med pupil af jet¹⁰⁾ samt et skovlblad af mamuttand.¹¹⁾ Tilstedeværelsen

8) Larsen og Rainey: pl. 51 no. 7 og 52 no. 12 og fig. 28.

9) Samme: pl. 54 og 55.

10) Samme: pl. 49, no. 9.

11) Samme: pl. 21, no. 3.

af de tre sidstnævnte typer samt af det kamlignende redskab fig. 2 tyder på, at graven tilhører Ipiutaq kulturen. To eksemplarer af de kamlignende redskaber, hvis brug man ikke kender, blev fundet i Ipiutaq-grave ved Point Hope,¹²⁾ og selv om det ene i form og udsmykning minder om Point Spencer-stykket, overgås det i kunstnerisk henseende langt af dette. I det hele taget er dette stykke et af de fineste eksempler på Ipiutaq kulturens kunst. I dette afspejles Ipiutaq-kunstnerens barokke fantasi, fremragende kompositionsevne og enestående færdighed i at behandle det hårde materiale med de primitive redskaber, han har haft til rådighed. Hele dekorationen findes på forsiden, hvor der foruden de seks dyrehoveder, der tydeligt ses på figuren, findes et syvende på bjørnens isse, med øjne fælles med bjørnen. Selv om dette stykke er mere fuldstændigt end de to Point Hope, er dets anvendelse stadig lige dunkel, ja, man kunne fristes til at sige, at den part, der har været surret over tænderne, kun har bidraget til at vanskeliggøre tydingen.

Trods gravningen af utallige prøvehuller omkring Ipiutaq-graven lykkedes det ikke at finde flere, men der er næppe tvivl om, at der under det store militæranlæg skjuler sig en Ipiutaq-boplads, som efter dette gravfund at dømme ikke står tilbage for Point Hope.

Den 9. juli forlod vi Point Spencer, og de følgende 11 dage tilbragte vi med rekognoscering af Port Clarence, Grantley Harbor og Tuksuk Channel. Vi undersøgte flere bopladser, men de viste sig alle at indeholde sen neo-eskimoisk kultur. Blandt de etnografiske oplysninger, vi indhentede, er det interessant at notere, at beboerne af Igloo (*Qavérak*), der er en indlandsboplads, i gamle dage tilbragte sommeren ved Point Spencer og andre steder på kysten for at fange sæler, mens de den øvrige del af året levede inde i landet, hvor de først og fremmest jagede rensdyr. Såvel ved denne levevis som i fysisk type minder disse Qaveramiut om Nunatarmiut i Nord-Alaska.¹³⁾ Nu boede de om sommeren familievis ved Tuksuk channel, hvor de fiskede laks på fiskepladser, der gennem flere generationer var gået i arv fra far til søn.

Trail Creek 1949.

Den 21. juli forlod vi Teller for via Deering at tage ind til Trail Creek, hvor sommerens anden opgave ventede os. Opgaven bestod i at undersøge nogle kalksténshuler, i hvilke et hold fra U.S. Geolo-

¹²⁾ Larsen og Rainey: pl. 75, no. 14 og 15.

¹³⁾ Samme: p. 30.

gical Survey under ledelse af Mr. David Hopkins året før havde fundet en stenspids, knogler og andre tegn på en tidligere benyttelse. Hulerne har længe været kendt af eskimoerne fra Deering, og mens jeg opholdt mig ved Alaskas universitet i 1941—42, blev der hertil sendt nogle pilespidser, som to eskimoer havde fundet, da de overfaldet af en snestorm havde søgt tilflugt i disse huler. Pilespidserne, der er af en ganske almindelig og ikke særlig gammel type, var utvilsomt efterladt af rensdyrjægere, der ligesom deres to landsmænd mange år senere havde søgt ly i hulerne. Dengang undlod vi at drage den naturlige konsekvens af dette fund, at når hulerne havde været benyttet som tilflugtssted for 100 år siden, kunne de, såfremt de havde eksisteret, også have været benyttet for tusinde, ja titusinde år siden. Det var for at råde bod på denne undladelsessynd og med håbet om at finde kulturer, der er ældre end Ipiutag, at vi den 28. juli siddende med vor proviant og anden udrustning på en lav, bred og sværthygget slæde trukket af en traktor med larvefødder langsomt gled op over tundraen mod vandskellet og vort mål, Trail Creek, på den anden side.

Trail Creek, der ligger ca. 50 km syd for Deering, har navn efter det gamle „wagon trail“, der i begyndelsen af århundredet var den tynde tråd, der forbandt Seward Halvøens nordlige guldfelter ved Innachuck og Candle med Nome og videre over havet med Staterne. Om sommeren er Trail Creek kun et næsten udtørret bækkeleje, der munder ud i Cottonwood Creek, en biflod til Goodhope River, som har sit udløb i Kotzebue Sound. I et landskab domineret af jævnt afrundede højedrag, hvis frodige vegetation af græs og urter har gjort denne egn til et yndet tilholdssted for store flokke af rensdyr, først den vilde caribou, senere tamrener, danner Trail Creek en iøjnefaldende undtagelse. Mens dens østside danner en jævn, grønklædt skråning, rejser vestsiden sig med stejle, på visse steder lodrette, skarpe kalkstensrygge adskilt af stejle urer (fig. 4). I den faststående klippe har nedsivende vand og frostsprængning i forening dannet huler, af hvilke nogle er ganske små, mens andre er så store, at de umiddelbart byder sig til som ly for dyr og mennesker. Bjørnehullerne kaldte eskimoerne dem og sikkert ikke uden grund. Vor opgave var at finde ud af, i hvor høj grad mennesker havde benyttet disse huler.

11 af hulerne er store nok til, at mennesker kan have søgt ly i dem, og de fleste af disse har tydelige spor af, at mennesker havde benyttet dem. På hulens gulv lige ved munden fandt vi nemlig mellem og under nedstyrtede kalkstensbrokker knogler især af

rensdyr og en mængde bensplinter fra rensdyrløb og andre marvknogler, og enkelte steder var der endog rester af bål, så billedet er let at konstruere: en familie eller nogle rensdyrjægere har søgt ly i hulen for en kortere eller længere tid; de har tillavet og spist deres måltider ved indgangen, hvor de kunne nyde godt af middagsolen og samtidig holde udkig med eventuelle rensdyrflokke, der måtte græsse på tundraen, som lå udbredt foran dem. I de huler, hvor knoglelaget var tyndt, og det var det i de fleste af dem, var



Fig. 4. Kalkstensklipperne med hulerne ved Irail Creek.

der ikke store chancer for at finde rester af gamle kulturer, men en af dem, Hule 2, det var den, pilespidserne stammede fra, så meget lovende ud, og den valgte vi at udgrave.

Indgangen, der ligger ca. 25 m over dalbunden, var, før vi begyndte på udgravningen, 3,5 m bred forneden, lidt smallere foroven og ca. 1 m høj. Længere inde bliver hulen både smallere og lavere, indtil den 9 m fra munden udvider sig til et aflangt rum 2,6 m bredt og med lidt større loftshøjde; herefter indsnævres den igen lige til bunden, der ligger 21,4 m inde i bjerget. Man kan ikke sige, at denne lange, snævre og lavloftede hule virker særlig indbydende om sommeren, hvor der et stykke inde er koldt og fugtigt af dryp fra loftet, men den øvrige del af året har den ydet fortrinlig læ mod vejrliget, og da gulvet stiger jævnt ind mod bunden, har den været let at opvarme.

Undersøgelsen begyndte med, at vi udgravede et areal på ca. 15 m² foran indgangen dels i håb om at finde genstande smidt ud fra hulen, dels for at bløtlægge en profil, der kunne give os en idé om fyldens karakter. Terrænet foran var dækket af en frodig vegetation af urteagtige planter. Denne vegetation fortsatte et par meter ind i hulen, hvor den efterhånden blev tyndere og afløstes af mos, indtil al vegetation hørte op 3—4 m fra munden. Allerede foran hulen konstaterede vi tilstedeværelsen af tre jordlag af forskellig farve og konsistens; øverst sort, løs jord fuld af planterødder og med mange småsten og knogler; derunder et tykt brunt lag af sandet ler med småsten og enkelte større sten og nederst et lag af rødligt ler med meget glimmer og flere store sten. Også i de to nederste lag fandt vi dyrekogler og knoglesplinter, men med redskaber var det meget småt. 3 m fra munden lå i rodlaget kun 5 cm under overfladen en Ipiutaq-pileod af flint, og lige foran indgangen, 1.10 m under overfladen, fandt vi en kalcedon spids af ubestemmelig type. Hvor sparsomt dette fund end var, så virkede det alligevel opmuntrende og overraskende. Vi havde nemlig ikke ventet at finde Ipiutaq kultur så nær overfladen, og tilstedeværelsen af knogler og redskaber i mere end en meters dybde viste klart, at hulen havde været benyttet af mennesker i en tid, der lå langt forud for Ipiutaq kulturen.

Da jorden foran hulen var fjernet, havde vi for os en 1,20 m tyk profil, hvor man tydeligt så de før nævnte lag plus et nederste fjerde lag af gulligt, fedtet ler, der utvivlsomt er et forvittringsprodukt af den underliggende kalksten. På dette sted nåede vi ikke ned til den faste klippe, men det var også unødvendigt, da det gule lerlag var sterilt. Udgravningen af selve hulen foregik på den måde, at vi for hver meter forsigtigt gravede os ned gennem lagene, til vi nåede det sterile ler eller, fra den tredje meter og indefter, selve klippegrunden. Knogler fandtes i stort antal særlig i det øverste lag og nogle steder også rester af bål, men med redskaber var det yderst sparsomt. Der var dage, hvor vi fandt nogle få stykker, og der var dage, hvor vi slet ingen fandt, og da vi efter 20 dages gravning måtte standse for at vende tilbage til civilisationen, var det med et samlet udbytte af 40 numre! Talmæssigt set var resultatet ikke særlig strålende, og dog mener jeg, vi havde grund til at være tilfredse. Tidspunktet er ikke inde til at gøre det endelige resultat op, men et enkelt eksempel taget fra hulens ydre del, hvor lagene var tykkest og forholdene klare, giver dog en idé om fundets betydning. I den første meter fandtes i det øverste lag en pilespid

af ret sen eskimoisk type som de til højre på fig. 5 samt et brudstykke af en Ipiutaq-pilespids. I det andet lag, 45 cm under overfladen, lå en lansespids med rille til sideblad og linjedekoration ligesom på tilsvarende Ipiutaq-stykker, men med linjerne løbende diagonalt (fig. 5), et træk, der ikke kendes fra denne kultur. Stykket må altså ifølge stykkets placering i hulen være ældre end Ipiutaq. Endelig fandtes i det tredje lag, i 90 centimeters dybde to

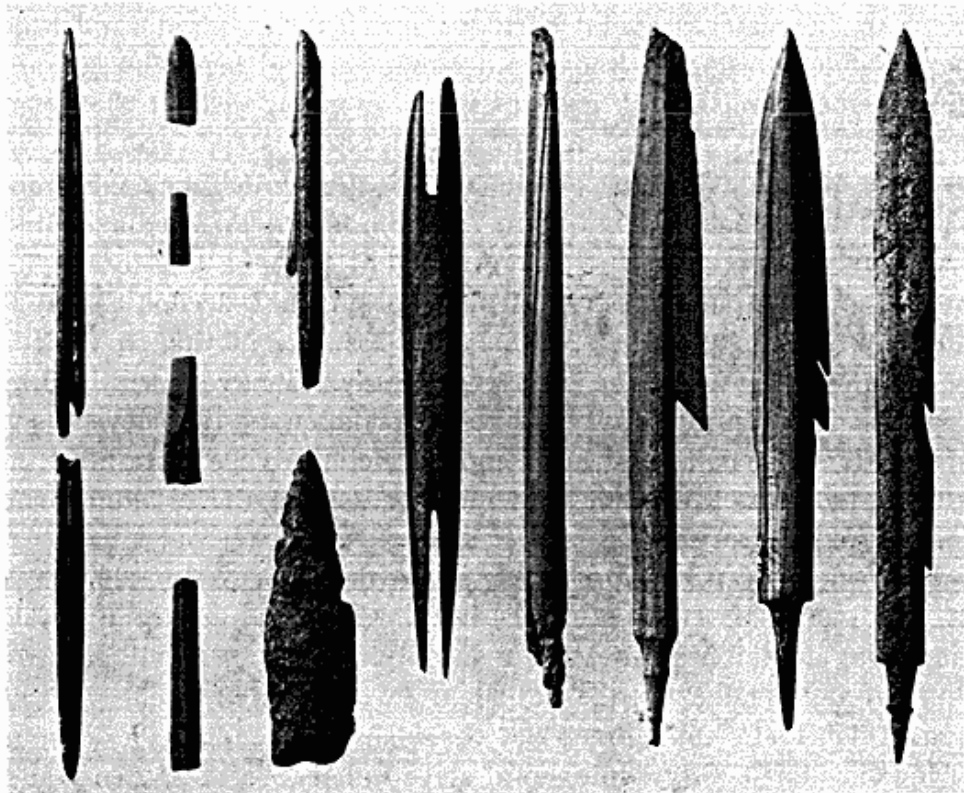


Fig. 5. Redskaber fra Hule 2 i Irail Creek, 1:2.

stykker, der ses til venstre på fig. 5, nemlig en del af en pilespids af rentak med to ganske smalle, gennemløbende furer til sideblade samt lige i nærheden en slank flintflække, som antagelig har siddet i en af furerne. Disse sidste er af særlig interesse, fordi de straks leder tanken hen på de danske flintægspyd fra Maglemose-kulturen og den ældre Ertebølle-kultur.¹⁴⁾ Den lille flække forudsætter også, at man har kendt til at tildanne en flintblok, før man begyndte at slå flækker af den. Sådanne mikroblokke kendes også fra Danmarks Maglemose-kultur¹⁵⁾ og fra andre steder i Den gamle Verden,

¹⁴⁾ Therkel Mathiassen: Danske Oldsager I. Ældre Stenalder no. 179—81.

¹⁵⁾ Therkel Mathiassen: Danske Oldsager no. 6.

derimod er de bortset fra de arktiske egne ikke kendt fra Amerika. Vi har således i hulens dybeste lag to mesolitiske typer, som har deres største udbredelse i Den gamle Verden, og som må være kommet derfra til Alaska. Om de her er mesolitiske i tid, ved vi naturligvis ikke, men den omstændighed, at de blev fundet 90 cm under overfladen, tyder stærkt på, at de også i Alaska er af betydelig ælde. En yderligere bekræftelse herpå fik vi, da vi senere erfarede, hvad Giddings den samme sommer havde fundet ved Cape Denbigh.

Som nævnt havde Giddings i 1948 fundet de samme tynde, slanke flækker samt redskaoer forarbejdede af sådanne; til disse kunne han efter i 1949 at have gravet på den samme lokalitet føje flere interessante typer til sin samling. For det første fandt han eksempler på de mikroblokke, af hvilke flækkerne var slået, men hertil kom et andet sen-palaeolitisk og mesolitisk flint-redskab, som hører hjemme i Den gamle Verden, og som ikke hidtil var kendt fra Amerika, nemlig stiklen.¹⁶⁾ At dette karakteristiske redskab, der har været brugt til arbejde i ben og rentak, har været af stor betydning, ses af, at det fandtes i flere former (de samme som i Europa) og i så stort antal, at de sammen med de tynde splinter, der er fremkommet ved fremstillingen, udgjorde over en fjerdedel af hele fundet. Der kan efter Cape Denbigh og Trail Creek fundene ikke være tvivl om, at der på et vist tidspunkt er kommet et mesolitisk kulturkompleks fra Sibirien til Alaska muligvis i forbindelse med en indvandring. Sammen med disse typer fra Den gamle Verden fandtes i *The Denbigh Flint Complex*, som Giddings har kaldt det, også nogle våbenblade af flint, som har en umiskendelig lighed med de såkaldte Folsom- og Yuma blade, der regnes blandt de ældste redskabstyper i Amerika.¹⁷⁾ Også dette forhold må tages i betragtning, når man skal vurdere denne Alaska-kulturs alder.

Da Cape Denbigh-bopladsen langt fra var udtømt, og vi i Trail Creek kun var nået fem meter ind i Hule 2, var det af vigtighed, at undersøgelserne kunne fortsættes i 1950. Når vi ikke var nået længere i Trail Creek, skyldes det, at vi på grund af dårligt lys og fyldens konsistens måtte gå uhyre forsigtigt frem for ikke at gå glip af en eneste af de yderst sparsomme og ofte meget små oldsager. Vi havde altså 16 meter af hulen tilbage, da vi den 19. august måtte vende tilbage til civilisationen, og da vi ved prøvegravninger havde overbevist os om, at der også fandtes oldsager længere inde,

¹⁶⁾ Therkel Mathiassen: Danske Oldsager: no. 26—36.

¹⁷⁾ J. L. Giddings jr.: *The Denbigh Flint Complex*. *American Antiquity*, vol. XVI, no. 3, 1951.

var det absolut nødvendigt at skaffe midler til endnu en sommers undersøgelser. Hertil kom, at vi under vort ophold i Deering på vej ind til hulerne havde fundet en Ipiutaq-boplads, der var meget rig på oldsager, især sager af træ og andet let forgængeligt materiale, som kun var yderst sparsomt repræsenteret ved Point Hope. Her var en sjælden mulighed for at supplere vor viden om Ipiutaq kulturen, en mulighed, som man ikke kunne lade gå fra sig. Med de to opgaver in mente og med resultaterne af sommerens undersøgelser

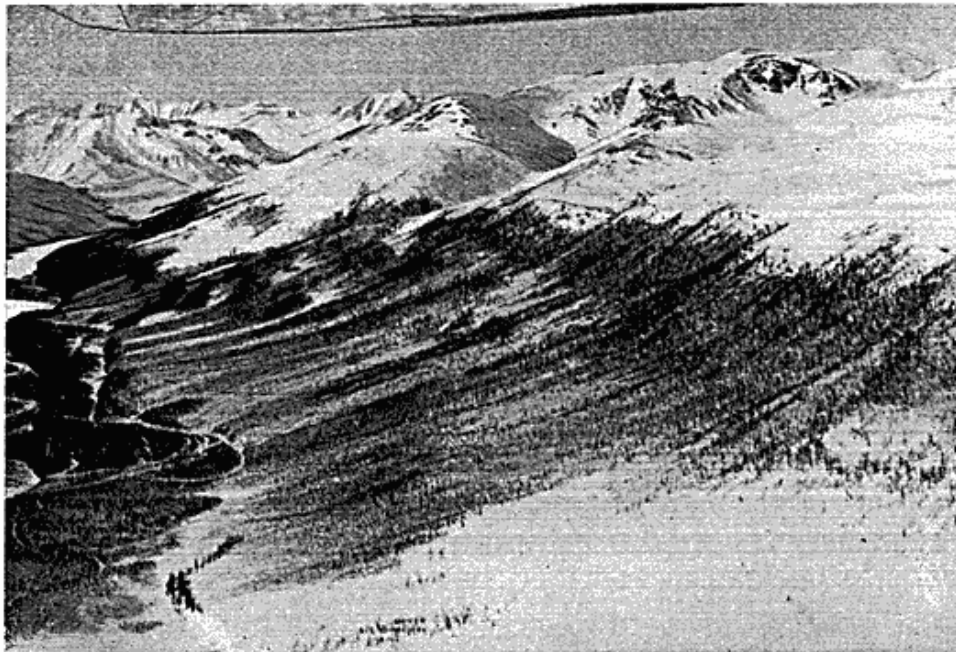


Fig. 6. Skovens nordvestlige forpost i Alaska. Sidedal til John River, 150 km nord for polarkredsen.

rejste jeg i slutningen af august til New York, hvor jeg sammen med Rainey lagde de foreløbige planer for Bering Stræde-Ekspeditionen 1950. Derpå vendte jeg tilbage til Alaska, hvor jeg i to semestre underviste ved universitetet. Samtidig havde jeg lejlighed til at fortsætte mine etnografiske studier af indlands-eskimoerne bl. a. under et ophold hos en lille gruppe, der lever isoleret ved Anaktuvuk-passet i Endicott bjergene 400 km nord for Fairbanks.

Anaktuvuk.

Jævnside med de arkæologiske undersøgelser har vi, i så stor udstrækning det var muligt, studeret de nulevende eskimoers kultur og i særdeleshed indsamlet oplysninger om forholdene i gamle dage. Vi blev herved tidligt opmærksom på den væsentlige forskel, der

er mellem kyst-eskimoerne og indlands-eskimoernes levevis, husform og tilsyneladende også udseende. Kyst-eskimoerne ved Bering Strædet, Point Hope og Barrow er typiske repræsentanter for den neo-eskimoiske kultur, mens Nord-Alaskas indlands-eskimoer var sæsonvandrere, der havde rensjagt som hovederhverv og kun nogle måneder om sommeren opholdt sig ved kysten, hvor de drev jagt på sæler og hvalros. Det er netop sådan, vi mener, Ipiutag-folket har levet, og da også boligen er af samme type, er der grund til at formode, at vi hos disse indlands-eskimoer finder den sidste rest af den palæo-eskimoiske kultur. Det er ikke meget, der er tilbage. De fleste indlands-eskimoer er søgt ud til kysten, hvor de har slået sig ned på kyst-eskimoernes bopladser. Der er flere grunde til, at de har opgivet deres oprindelige levevis, men det er utvivlsomt først og fremmest butikkerne, der har lokket med deres skydevåben, mel, sukker, kaffe, te, tobak og de mange andre varer, som de havde stiftet bekendtskab med ved de amerikanske hvalfangeres besøg på kysten, og som efterhånden var blevet nødvendighedsartikler for dem. I handelsmændenes kølvand fulgte missionærerne, og da regeringen begyndte at oprette skoler, blev det naturligvis ved handels- og missionsstationerne og på kyst-eskimoernes permanente bopladser og ikke blandt de omflakkende indlands-eskimoer. En medvirkende årsag til indlandets affolkning var endvidere en ifølge eskimoerne meget betydelig nedgang i vildren-bestanden i 1920'erne. Da jeg i 1942 berejste Utorqaq floden, var denne og efter sigende hele den arktiske kystslette bortset fra kysten fuldstændig forladt af mennesker. Kun de to floder, Noatak og Kobuk syd for Brooks Range, der danner vandskellet, var endnu befolket. Ganske vist havde Kobuk-eskimoerne og til en vis grad Noatak-eskimoerne opgivet deres oprindelige levevis, men endnu kunne man der og ved kystbopladserne træffe gamle indlands-eskimoer, der havde levet størstedelen af deres liv i det indre, og som med glæde berettede derom. Qarmaq, der var min bedste kilde, var en typisk repræsentant for indlands-eskimoerne eller Nunatarmiut, som kyst-eskimoerne kaldte dem. Han var høj og nærmest mager med lange lemmer og et langt, smalt ansigt, i hvilket den kraftige næse var et fremtrædende træk, alt andet end hvad man i almindelighed forstår ved en eskimo, i hvert fald skilte han og de andre Nunatarmiut sig tydeligt ud fra bopladsens øvrige befolkning af kyst-eskimoer. Allerehelst ville Qarmaq fortælle om jægerlivet i bjergene og på tundraen, men han mindedes også med glæde de årlige hådfarter ned ad Utorqaq og det glade sommerliv ved kysten, hvor de jagede sæler i isen,

indtil den drev til havs, og derefter handlede og udkæmpede sportskampe med kyst-eskimoerne. Efterårets og vinterens jagt på rensdyr førte dem ofte vidt omkring, men hvor langt de end fjernede sig fra Utorqaq, så vendte de om foråret altid tilbage til den. Fra sine lange rejser kunne Qarmaq berette om andre egne og andre grupper af indlands-eskimoer. En af disse, der levede ved Killik floden, tilbragte ifølge Qarmaq hele året inde i landet, men om de stadig var der, vidste han ikke med sikkerhed. 7 år senere hørte jeg



Fig. 7. Mapteraq, typisk indlands-eskimo fra Anaktuvuk.

igen om disse virkelige indlands-eskimoer. De boede nu ikke længere ved Killik, men i og omkring Anaktuvuk Passet lidt længere østpå. Når jeg ikke tidligere havde hørt om dem, var det, fordi de levede isoleret i egne, hvor der sjældent kommer nogen, og deres forbindelse med omverdenen indskrænkede sig til ikke særlig hyppige handelsrejser til Bettles, en lille handelsplads ved Koyukuk flodens øvre løb. Men den sidste krig ændrede dette forhold. Den amerikanske flådes oliereservat på den arktiske kystslette blev pludselig aktuelt, og eskimoernes gamle jagtmarker blev nu hjem-søgt af geologer, ingeniører og arbejdere, mens den store stilhed blev afløst af larmen fra de store transportmaskiner, der gik i daglig fart mellem Fairbanks og Barrow. Anaktuvuk, der lå på ruten, blev et kendt navn, og snart begyndte man også i Fairbanks at høre

beretninger om den lille gruppe eskimoer i det fjerne pas. Da jeg blev klar over, at det drejede sig om de samme eskimoer, Qarmaq havde talt om, besluttede jeg mig til at aflægge dem et besøg. Rejsen kunne kun gøres med flyvemaskine, og enten når der var sne, så man kunne lande på ski, eller om sommeren med et hydroplan. Da hele sommeren var beslaglagt af Bering Stræde-Ekspeditionen, fik jeg 10 dage fri fra universitetet, og den 13. april startede jeg med rutemaskinen til Bettles, hvorfra jeg i en lille maskine fløj de sidste 150 km til Anaktuvuk.

Det var i sandhed indlands-eskimoer, jeg var landet iblandt. Af de 65, som gruppen talte, var der nogle få fra Kobuk, Noatak og Utorqaq, men resten var født i de bjerge, hvor de nu opholdt sig, og mange af dem, særlig de unge, havde aldrig set havet. De betegnede sig alle som Nunamiut (*nuna* — land), men tog iøvrigt navn efter den flod, ved hvilken de mest holdt til. På dette som på de fleste andre punkter ligner de Noatak- og Utorqaq-eskimoerne, der kalder sig henholdsvis Noatarmiut og Utorqarmiut, den eneste virkelige forskel ligger i deres forhold til havet. Vel har vore Nunamiut tidligere foretaget rejser til havet, men de rejste sjældent alle sammen, og når de kom ned til kysten, drev de ikke sødyrfangst! Hovedformålet med rejsen var at mødes og handle med eskimoerne fra Point Barrow, og når de, som det ofte hændte, måtte vente på Point Barrow eskimoerne, benyttede de ventetiden til at fiske! Da de aldrig drev sødyrfangst, havde de naturligvis heller ingen redskaber til dette brug, og vi har således i Nunamiut en parallel til de af Birket-Smith studerede Caribou-eskimoer, af hvilke størsteparten førte en lignende indlands-tilværelse uafhængig af havet.¹⁸⁾ Spørgsmålet er for Nunamiuts vedkommende, om de altid har levet på denne måde, eller de som f. eks. Utorqarmiut oprindeligt har drevet sødyrfangst om sommeren, og så af en eller anden grund opgivet den. Spørgsmålet kan ikke besvares uden et indgående studium af deres kultur, men det bør dog nævnes, at en af de vigtigste om ikke den vigtigste vare, de tiltuskede sig hos kyst-eskimoerne, var sælolie, et produkt, der ikke skulle synes nødvendigt, da de ikke brugte det som brændsel i deres lamper, men som de i lighed med andre eskimoer alligevel nødigt ville undvære. I dag lever Nunamiut fuldstændig afsondret fra havet og har ingen adgang til at skaffe sig sælolie eller andre af kyst-eskimoernes produkter, og de synes ikke at savne dem.

¹⁸⁾ Kaj Birket-Smith: *The Caribou Eskimos. Report of the Fifth Thule Expedition*, vol. V, 1929.

Hvad sælen er for grønlænderne, er vildrenen for Nunamiut. Rensdyret leverer føden, klæder, skind til telt og soveplads, snor og sytråd, takker til knivskafter og andet værktøj og brændsel til lamper. Intet under derfor at eskimoerne indretter deres liv efter rensdyrets og følger det på dets årlige vandringer. Om vinteren jager de ved skovgrænsen i John Rivers dal syd for passet, om foråret er de i selve passet, hvor rensdyrene trækker igennem i vældige



Fig. 8. Nunamiut-lejr i John Rivers dal med telt og to forskellige typer slæder,

flokke på deres vej ud på tundraen, og herude lidt nord for passet træffer vi eskimoerne om sommeren ivrigt optaget af rensdyrjagt og fiskeri i floder og søer. Nu anvendes udelukkende skydevåben til rensjagt, men metoden at dræbe dyrene med lanse fra kajak i søer har været anvendt indtil fornylig. I gamle dage var bue og pil det vigtigste våben, men snarer anvendtes også i stor udstrækning. Rensdyret var dog langt fra det eneste jagtobjekt, bjergfåret var således meget eftertragtet ligeledes elg og bjørn, i det hele taget jagedes alt, hvad der kunne spises, det være sig pattedyr, fugle eller fisk. Et ikke uvigtigt bidrag til kosten ydede kvinderne ved indsamling af flere slags bær, rødder og blade, der opbevarede og benyttedes hele vinteren.

Men redskabskulturen ikke på noget væsentlig punkt afviger fra kyst-eskimoernes, hvad der antagelig skyldes gensidig påvirkning gennem århundreder, var holigen af en sådan beskaffenhed, at den

fortjener en udførligere omtale. Bortset fra et enkelt hus bygget af græstørv, en moderniseret udgave af de oprindelige *iwrulit*, var den eneste anvendte bolig et kuppelformet telt bestående af et skelet af pilegrene dækket af renskind. Til denne såkaldte *itierlik* benyttes to lag renskind, nu var det yderste lag erstattet med sejldug, men dette og et skorstensrør fra en jern- eller blikovn var de eneste træk, der røbede kontakt med civilisationen. Over et højt trin trådte man ind i teltet. Man behøvede ikke at huske på at lukke døren i efter sig, det gik af sig selv. Den bestod nemlig af to skind, yderst et renskind og inderst et bjørneskind, der var hængt op over døren, og som ved deres egen vægt faldt i efter den indtrædende; det tykke bjørneskind sluttede ganske tæt til dørrammen, og det høje dørtrin forhindrede, at det trak ind på gulvet. Et behageligt, blødt lys, der trængte ind gennem tarmskinsruden, gav sammen med renskindenes lyse underside og de kridhvide, afbarkede teltstænger rummet et lyst og venligt udseende. Møbler fandtes ikke, man sad på renskind, der var spredt ud over et tykt lag af pilekviste, et fortrinligt underlag som på een gang isolerer, er blødt at sidde og ligge på, og som bevirker, at gulvet aldrig virker snavset.

Det var overordentlig interessant at finde dette kuppeltelt i brug endnu, ikke blot fordi det ikke længere benyttes af andre eskimoer, men fordi det er en ældgammel boligform og uden tvivl er beslægtet med snehuset. Om vinteren dækkes det nemlig helt med sne, og vi har således et snehus, der i form omend ikke i konstruktion minder om central-eskimoernes. At det ikke blot drejer sig om en tilfældig lighed, men at snehusets forløber virkelig skal søges hos Nunamiut, vil fremgå af en beskrivelse af en simplere form for snehus, det såkaldte *apuijaq*, der tidligere anvendtes ved overnatning på rejser om vinteren. De byggede da af pilegrene, som de skar på stedet, et skelet som til en *itierlik* omend ikke nær så omhyggeligt og solidt. Over dette dyngede de sne med en sneskovl eller snesko, og mens dette arbejde stod på, varmede de sten i en åben ild udenfor. Når hytten var dækket med sne og stenene varme, bar de disse indenfor og lod dem blive der, indtil sneen begyndte at smelte på hyttens inderside. Når dette skete, blev stenene kastet udenfor, hvorpå sneen hurtigt frøs til et hårdt lag. Nu kunne huset stå af sig selv, og grenene blev derfor fjernet. For at fuldende huset manglede de blot at hænge et skind eller en pels for døråbningen og eventuelt sætte en flage ferskvandsis ind som vindue. Af en sådan *apuijaq* er snehuset af blokke sikkert udviklet, antagelig på Nord-Canadas tundraer, hvor man har måttet klare sig uden pile-

grene. Ganske vist kendes det kuppelformede snehus af blokke også fra Nord-Alaska, men det må have været sjældent og af sen dato, da man hidtil aldrig ved udgravninger har fundet de til bygningen nødvendige sneknive.

Der var tre af mændene ved Anaktuvuk, der kunne lidt engelsk, og de var alle meget villige til at fortælle om indlands-eskimoernes liv i gamle dage, men det er jo begrænset, hvad der kan nåes på 10 dage, så jeg havde endnu mange ubesvarede spørgsmål, da jeg den 23. april måtte vende tilbage til universitetet. Det var derfor et meget stort held, at jeg kort tid efter stiftede bekendtskab med en gammel indlands-eskimo, der på den tid opholdt sig i Fairbanks. Aqsheataq var simpelthen et fund. Han var sikkert over 80 og den ældste af stammen, men trods sin høje alder var han rask og åndsfrisk og kunne huske indtil de mindste detaljer, hvordan livet formede sig på tundraen og i bjergene. Aqsheataq kaldte sig Kangiernermiut, d. v. s. Colville eskimo. Han var født ved Anaktuvuks udløb i Colville floden og havde tilbragt størstedelen af sit liv mellem Anaktuvuk og Killik, og hans oplysninger kunne således uden videre bruges som supplement til mine noter fra Anaktuvuk.

Bering Stræde-Ekspeditionen 1950.

I vinterens løb havde planerne om en større arkæologisk undersøgelse på Seward Peninsula i 1950 taget fast form, og den første juni kunne vi lægge ud. Takket være en betydelig bevilling fra the Viking Fund Inc. og støtte fra de tre deltagende institutioner, Nationalmuseet, University of Pennsylvania og University of Alaska samt fra Rask-Ørsted Fondet og Dansk Ekspeditionsfond kunne vi denne gang mønstre en styrke på 12 deltagere, fortrinsvis studenter fra de tre institutioner. Fra Danmark deltog stud. mag. Jørgen Meldgård. Ekspeditionen arbejdede i tre hold, nemlig et under ledelse af dr. Giddings på kysten af Norton Sound med Cape Denbigh som hovedarbejdsområde, et under min ledelse, hvis opgave var at undersøge kysten af Kotzebue Sound med Deering som basis og første mål samt at fortsætte udgravningerne ved Trail Creek, mens Rainey dels deltog i undersøgelserne på sydkysten, dels foretog en rejse til Wales ved Bering Strædet og derfra langs kysten til Teller. Formålet med denne rekognosceringsrejse var først og fremmest et forsøg på at finde flere lokaliteter med Denbigh flint-komplekset, men dette lykkedes desværre ikke. Giddings fandt et par nye lokaliteter med palæo-eskimoisk kultur, men koncentrerede sig

iøvrigt om Cape Denbigh, der atter ydede et stort antal oldsager tilhørende det gamle Denbigh flint-kompleks og den overliggende palæo-eskimoiske horisont. Han fandt også i det ældste lag en række ildsteder med trækul, som vi engang håber kan dateres ved kulstof-14 metoden. Lokaliteten blev også undersøgt af geologen Hopkins, der er omtalt i forbindelse med Trail Creek, og som er specialist i arktiske jordflydningsfænomener. På basis af sine undersøgelser mener mr. Hopkins at kunne fastslå en betydelig ælde for Denbigh flint-komplekset. Iøvrigt må man med største interesse afvente dr. Gidding's publikation af det overordentlig vigtige fund.

Deering.

Som allerede nævnt havde Charles Lucier og jeg i 1949 opdaget en Ipiutaq-boplads ved Deering, som vi efter en kortvarig prøvegravning fandt så rig på oldsager, at den fortjente en grundig undersøgelse. Den 1. juni 1950 landede vi igen ved Deering, og da jorden var snefri og optøet et godt stykke ned, kunne vi allerede næste dag begynde på udgravningen af et hus, hvis omrids antydet af fire vandrette træstammer vi allerede havde anet året forud. Oprindeligt har der ifølge de stedlige eskimoer ligget en høj på dette sted, men i 1947 havde skimoerne med bulldozer fjernet denne for at uvide den lokale landingsbane for flyvemaskiner. Dette arbejde var opgivet, da de nåede ned til permanent frosset jord, og de fire svære træstammer har virket som yderligere beskyttelse for de inden for disse liggende jordlag. Betingelserne for et rigt udbytte var således de bedst mulige, den overliggende jordhøj havde bevirket, at de nedre lag havde holdt sig frosne og oldsagerne derfor velbevarede, dens fjernelse lettede både opdagelsen og udgravningen. Vi blev bl. a. skånet for det ellers brydsomme arbejde at fjerne græstørven; her lå kulturlaget frit eller dækket af et ganske tyndt gruslag. Opgaven var den simplest mulige, nemlig inden for husets fire vægge at arbejde sig ned mod bunden, som viste sig at ligge 80—90 cm under oversiden af den højst liggende træstamme, hvilket vil sige den nuværende jordoverflade.

Huset var nærmest rektangulært, 12 m langt og 8 m bredt, hvilket vil sige, at der kunne ligge 6 normale Ipiutaq-huse inden for dets vægge. Det har derfor sikkert ikke været et beboelseshus, men en såkaldt *qalgi*, et forsamlingshus, hvor mændene opholder sig, når de ikke er på fangst, og hvor festerne afholdes. Herpå tyder også de store mængder træspåner, halv- og helt færdige træsager og andre redskaber, vi fandt i huset, *qalgi*'en tjener nemlig også som

værksted for mændene. Huset bestod tilsyneladende af to rum, et rektangulært forrum og et kvadratisk hovedrum. I midten af dette var der et stort, åbent ildsted omgivet af en træramme, og midtvejs mellem ildstedet og væggene og parallelt med disse har der været 12 stolper, som har båret taget. Mellem stolperne og ildstedet var et faststampet jordgulv, og langs væggene har der været plads til at sidde og ligge, gulvet var nemlig her dækket af pilegrene og græs. Foruden stolperækken har vandret liggende bjælker eller stænger

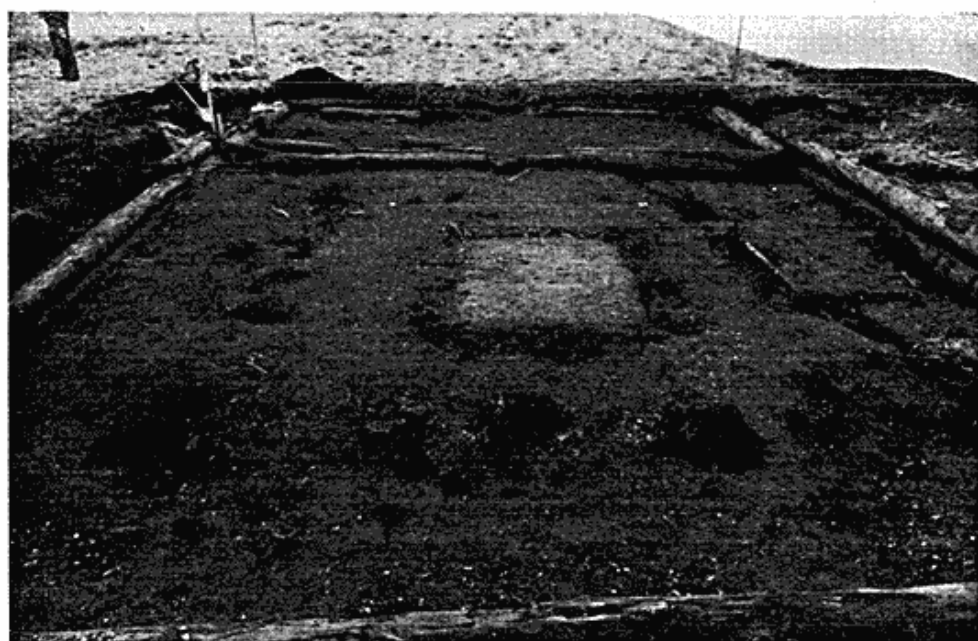


Fig. 9. Qalgi ved Deering, halvt udgravet.

markeret adskillelsen mellem gulv og briks. Væggene bestod af to, på enkelte steder tre, vandret liggende træstammer af indtil 40 cm's tykkelse! Så store træer groer ikke i oplandet til Kotzebue Sound, så de må være kommet drivende med havstrømme langvejs fra. De lå tæt sammen i eet af hjørnerne, men der var ikke tegn på, at de havde været skåret sammen. Hvor høje væggene oprindeligt har været, ved vi ikke, og vi kan naturligvis heller ikke udtale os om tagkonstruktionen, da det eventuelt nedfaldne tagtømmer antagelig er fjernet sammen med højen. I det tykke kulturlag kunne vi skelne mellem ikke mindre end fem gulvlag, det ene oven på det andet. Disse gulve, der var kendelige på deres indhold af spåner, pilegrene og græs, var for de flestes vedkommende adskilte ved et 5—15 cm tykt lag af sterilt grus, som antagelig af hygiejniske grunde er båret ind og spredt ud over hele gulvfladen. Mellem andet

og tredje gulv var der et 20 cm tykt lag af organisk materiale, bl. a. rester af græstørv, hvilket kunne tyde på, at huset i en periode ikke har været benyttet. Tilsvarende gulv- og gruslag fandtes ikke i forrummet, der tilsyneladende har fungeret som hundehus, og iøvrigt har været benyttet som oplagsrum. Om selve huset er der endelig at bemærke, at det *ikke* har været nedgravet som de fleste eskimo-huse. Det nederste gulv hvilede direkte på en tidligere jordoverflade, som man på grund af de usædvanlig gode bevaringsforhold tydeligt kunne se havde bestået af græs. Herunder fandtes sterilt grus. På et 92 cm² stort areal, der blev udgravet uden for huset, fandtes flere åbne ildsteder samt meget affald, der forment-

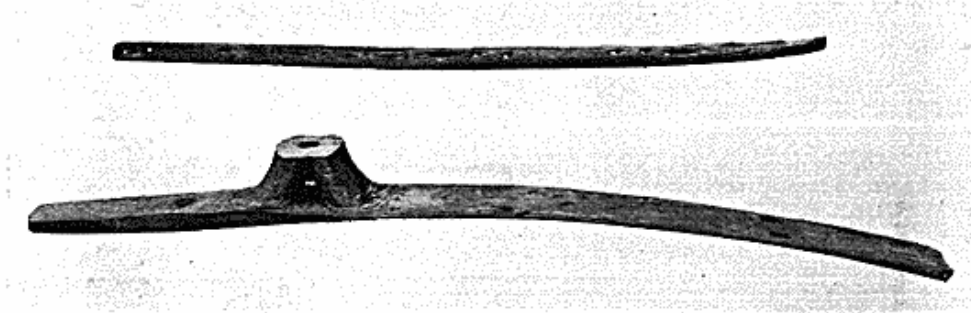


Fig. 10. Øverst: del af snesko, nederst: slædemede, ca. 1:9.

lig stammer fra huset. Særlig meget affald fandtes uden for østenden, hvor indgangen antagelig har været.

Af forarbejdede genstande, der fandtes i og omkring huset, var langt de fleste af træ, men der var også et stort antal redskaber af flint og flintflækker, meget birkebark og iøvrigt genstande af rentak, hvalrostand, ben, skind og græs, derimod fandtes ikke et eneste potteskår og kun een genstand, et uloblod, forarbejdet af lerskifer. Disse sidstnævnte forhold i forbindelse med manglen på lamper samt redskabernes form og dekoration er alle træk, der tyder på, at Deering-fundet tilhører Ipiutaq kulturen i den form, vi kender den fra Point Hope, og at de to fund antagelig stammer fra samme periode. På grund af de usædvanlig gode bevaringsforhold ved Deering er vi nu i stand til at besvare flere af de spørgsmål vedrørende Ipiutaq kulturen, som vi før har måttet lade ligge. Et af de vigtigste af disse er Ipiutaq-folkets transportmidler. Vi ved nu, at de har haft ikke alene slæder og kajaker, men også snesko, alle tre meget vigtige kulturelementer. Der blev fundet flere stykker af slædemeder, af hvilke fig. 10 er det længste. Hvis legetøjs-meden fig. 11 forneden har de rigtige proportioner, kan man regne ud, at

fig. 10 har været ca. 2,5 m lang. Slæden har været af den vestlige type, og den har ikke haft benskoning. Vi kan ikke sige, om den har været trukket af hunde eller mennesker, men da de har haft hunde, er det sandsynligt, at de har brugt dem som trækdyr. På fig. 11 ses en legetøjs-kajak udskåret i eet stykke træ. Da båden er mere åben end overdækket, minder den mere om en kano, men

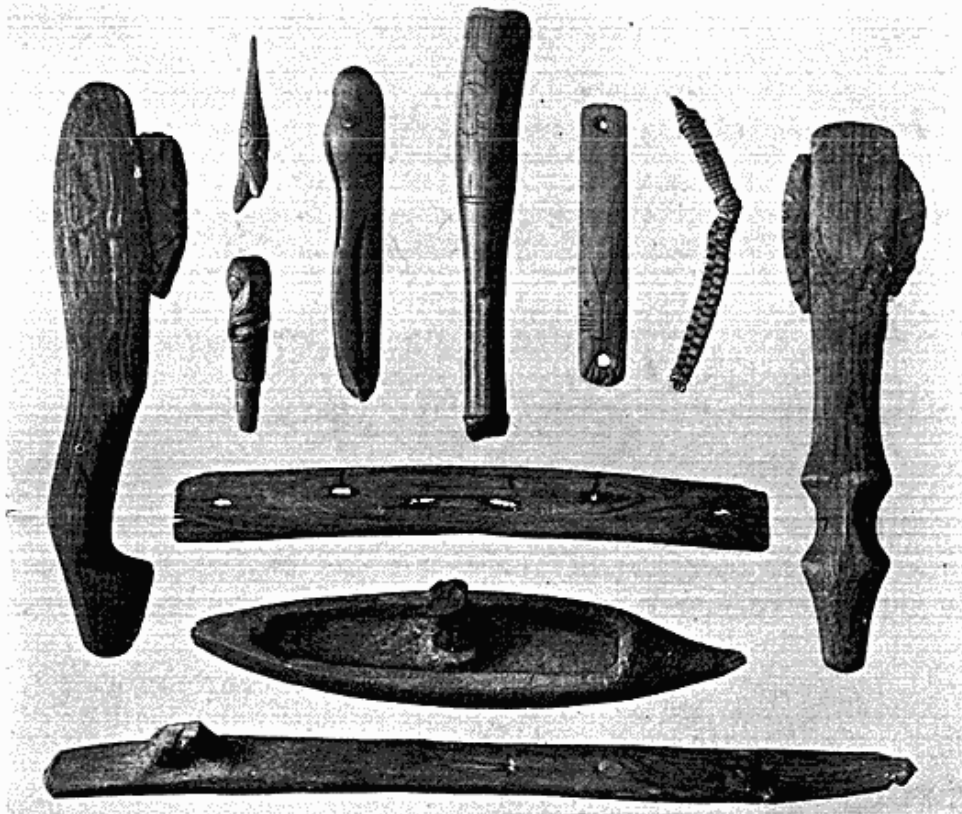


Fig. 11. Oldsager fundet i Ipintaq-huset i Deering, ca. 1:3.

figuren i midten tyder på, at den har været roet som en kajak. Antagelig har vi i denne type en forløber for den rigtige kajak, men dens slægtskab med kanoen er umiskendelig. Ifølge Giddings er lignende fartøjer, d. v. s. med den forreste del overdækket, endnu i brug på Kobuk flodens øvre løb. De er nu sejldugsbetrukne, men i gamle dage var de betrukne med birkebark. Da denne hådtype egner sig betydelig bedre til flodsejls end til det åbne hav, er stykket et yderligere bevis på Ipiutaq-folkets indlandstilvarelse. At de har haft slæder og kajaker, er ikke overraskende, men sneko havde jeg ikke ventet at finde i så tidlig en form for eskimokultur, da dette kulturelement ikke regnes for at være eskimoisk,

men et lån fra deres athapaskiske naboer. De talrige tværstykker (fig. 11 over båden) og et par sidestykker (fig. 10) udelukker imidlertid enhver tvivl. Det har været ret korte snesko af lignende form som de, der endnu bruges af de stedlige eskimoer. Adskillige ildbor og enkelte underlag viser, at Ipiutaq-folket foruden svovlkis også har kendt denne måde at fremstille ild på. Af husgeråd blev der fundet nogle flade træbakker og en mængde sider til kar af birkebark, der enten var syet sammen med pilerødder eller havde huller

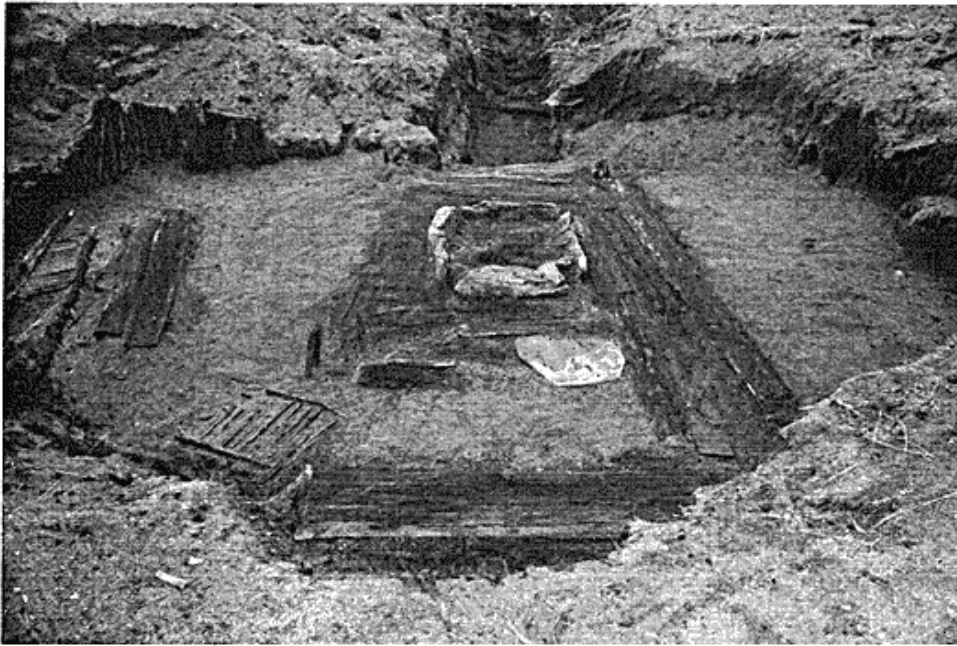


Fig. 12. Udgravet hustomt fra omkring år 1900. Deering.

efter syning. Der er ingen tvivl om, at disse birkebarks-kar bl. a. har været brugt til kogning med varme sten, en metode der har været anvendt af Alaskas indlands-eskimoer helt op til vore dage. Vi fandt også en lille kurv flettet af græs, det første eksempel på kurvefletning i Nord-Alaskas Ipiutaq kultur, men ikke overraskende, da vi havde fundet det i Platinium. Vi fik også bekræftet vor formodning om, at Ipiutaq-folket brugte kastetræer. Fig. 11 foroven er en af to forender til kastetræer prydet med et udskåret dyrehoved. På undersiden findes en fure, der foroven ender i en grube til en bentap. I modsætning til Point Hope fandtes her et stort antal velformede knivskafter af træ med fure til et eller to sideblade af flint og enkelte med bladene på plads (fig. 11). Iøvrigt ses på fig. 11 en harpunspids, et sokkelstykke til harpun, et håndtag til en flintflækker, et træstykke dekoreret med et skematisk ansigt og en firkantet

fletning af pilerødder, en ejendommelig type, som også kendes fra Grønland. Det er sikkert ikke for meget sagt, at Ipiutaq kulturen efter Deering-fundet er den bedst kendte af de forhistoriske eskimokulturer.

Samtidig med, at udgravningen af det store hus stod på, blev der foretaget prøvegravninger i omegnen. Der blev konstateret Ipiutaq kultur flere steder i udkanten af flyvepladsen, der utvivlsomt dækkede en større boplads, men trods ihærdige forsøg lykkedes det ikke at finde den tilhørende gravplads. På den modsatte side af flyvepladsen fandt vi neo-eskimoisk kultur af den såkaldte vestlige Thule fase,¹⁹⁾ og i den modsatte ende af byen udgravede vi en hustomt, der næppe var mere end 50 år gammel. Den var af nøjagtig samme konstruktion som nogle Nunatarmiut-huse, jeg i 1942 havde udgravet ved Aqergognat nær Utorqaq flodens munding,²⁰⁾ hvilket stemte overens med de etnologiske oplysninger, jeg havde indhentet i Deering. Det viste sig nemlig, at Deering eskimorne, eller Innachermiut, som de hed efter floden Innachuck, i gamle dage levede på nøjagtig samme måde som Nunatarmiut, nemlig den største del af året inde i landet på jagt efter rensdyr og kun om forsommeren ved kysten, hvor de jagede sæler i isen. Den samme levevis fik jeg beskrevet fra andre eskimoer på Seward Peninsula og fra St. Michael, syd for Norton Sound, således at der ikke kan være tvivl om, at den er det normale i Alaska, mens hvalfangstkulturen, som man finder den ved Bering Strædet, Point Hope og Barrow er undtagelsen. Foruden etnologiske undersøgelser blev der også indsamlet ordlister, og der blev foretaget antropologiske målinger på næsten hele Deerings voksne befolkning.

Trail Creek 1950.

Den 7. juli blev det første hold bestående af Lucier og Meldgård sat ind til Trail Creek for at fortsætte udgravningen af Hule 2, mens resten gjorde arbejdet færdigt ved Deering. Vor traktorfører på denne tur var Taylor Moto fra Deering, den samme som i sin tid havde søgt tilflugt i hulerne og henledt vor opmærksomhed på dem, og den af de indfødte, der kendte dem bedst. Sammen med ham gennemgik vi endnu en gang alle hulerne, og Taylor fandt ved denne lejlighed to pilespidser liggende mellem overfladestenene i Hule 9. At begge pilespidserne var af Ipiutaq eller Near Ipiutaq type forøgede spændingen, idet vi måtte gå ud fra, at hvis der var oldsager

¹⁹⁾ Larsen og Rainey: p. 170.

²⁰⁾ Samme: p. 35.

længere nede, og det kunne der meget vel være, for vi fandt både sort kulturjord og knogler, så måtte disse stamme fra endnu ældre perioder. Hule 9 måtte imidlertid vente, indtil jeg den 22. juli kom tilbage med resten af holdet, indtil da skulle Lucier og Meldgård koncentrere sig om Hule 2.

Da vi ankom, var de nået 11 meter ind i hulen og havde fundet over 40 oldsager. På de seks meter var fylden aftaget i tykkelse fra 120 til 50 cm, og de tre oldsagsførende lag var reduceret til to uregelmæssige lag, der endog var vanskelige at skelne fra hinanden. Ved 12 m var der kun et mørkt „kulturlag“, og ved 13 m var dette også forsvundet, men der fandtes oldsager helt ind til 17 meter fra indgangen. Der blev ikke den anden sommer fundet flere „mesolitiske“ typer, til gengæld fandtes andre typer, som er nye for videnskaben. To af disse er afbildet på fig. 5, nemlig en ganske lille pilespids af rentak med svage modtager og kileformet skafttunge, og et svært forskaft antagelig til lanse med tvedelt bagende og fure til et kraftigt blad i forenden. Et blad af kiselskifer, som muligvis har været benyttet til et sådant forskaft, er afbildet under den lille pilespids. Bladet minder i form og ved den parallelhuggede overflade om de tidligere omtalte Yuma blade, som bl. a. forekommer i Denbigh flint-komplekset,²¹) mens forskaftet er af samme form omend meget større end en type af pilespidser, som først blev fundet med Near Ipiutaq sager ved Point Hope og senere på overfladen i Hule 9 (se fig. 14). Ialt blev der fundet 132 oldsager i Hule 2, men en nøjere redegørelse for deres kulturelle stilling kan ikke gives på nuværende tidspunkt.

Hule 9, der er længere inde i dalen og højere oppe ad bjergskråningen består af to smalle gange, der løber vinkelret på hinanden, den ene nord-syd, den anden øst-vest. Hulen har nu to indgange, mod syd og mod øst, men det er muligt, at den sidstnævnte skyldes en senere nedstyrtning, således at der på et vist tidspunkt kun har været adgang til den fra syd, Sydrummet (fig. 13), der er 6 meter langt, var før udgravningen så lavt og snævert, at man kun med vanskelighed kunne mase sig igennem, mens der i det 8 m lange vestrum var højt til loftet omend på steder meget snævert. Mens der i vestrummet blev fundet en enkelt pilespids tilhørende den vestlige Thule fase, fandtes i sydrummet intet, der tydede på, at det havde været benyttet efter Ipiutaq-tid antagelig på grund af nedstyrtede sten, som næsten havde fyldt rummet. Det eneste be-

²¹) J. L. Giddings jr.: The Denbigh Flint Complex. *American Antiquity*, vol. XVI no. 3, 1951, fig. XX.

kvemme opholdssted var, hvor de to gange mødtes, og her fandt vi da også 30 cm under overfladen et ildsted med betydelige mængder af trækul. Ligesom i Hule 2 bestod fylden, der på steder havde en mægtighed af 1,50 m, af forskelligt farvede lerlag med større eller mindre sten. Forholdene var klarest i sydrummet, hvor lagene



Fig. 13. Sydrummet i Hule 9, Irail Creek, under udgravning.

i profilerne var nogenlunde vandrette, men de fleste sager blev fundet i vestrummet. Knogler og bensplinter fra marvben forekom spredt gennem alle lagene med undtagelse af et gult, sterilt lerlag i bunden, men noget tydeligt kulturlag fandtes ikke. Man må således gå ud fra, at fyldens tilstedeværelse skyldes forvitring snarere end menneskers tilstedeværelse, hvorfor opfyldningsprocessen må have stået på gennem meget lange tider.

Udgravningen foregik som i Hule 2, ved at arealet foran hulen

udgravedes først, hvorefter fylden blev fjernet meter for meter. Da materialet i visse dele af hulen var ret tørt, kunne vi her lade fylden gå gennem sigter. Et udvalg af de 139 oldsager fra Hule 9 ses på fig. 14. Længst til højre ses pilespiden af Thule typen, en Ipiutaq og en Near Ipiutaq pilespids, derunder et hoved til en fuglespil, en pilespids af ben, ornamenteret på overfladen og med fure til side-

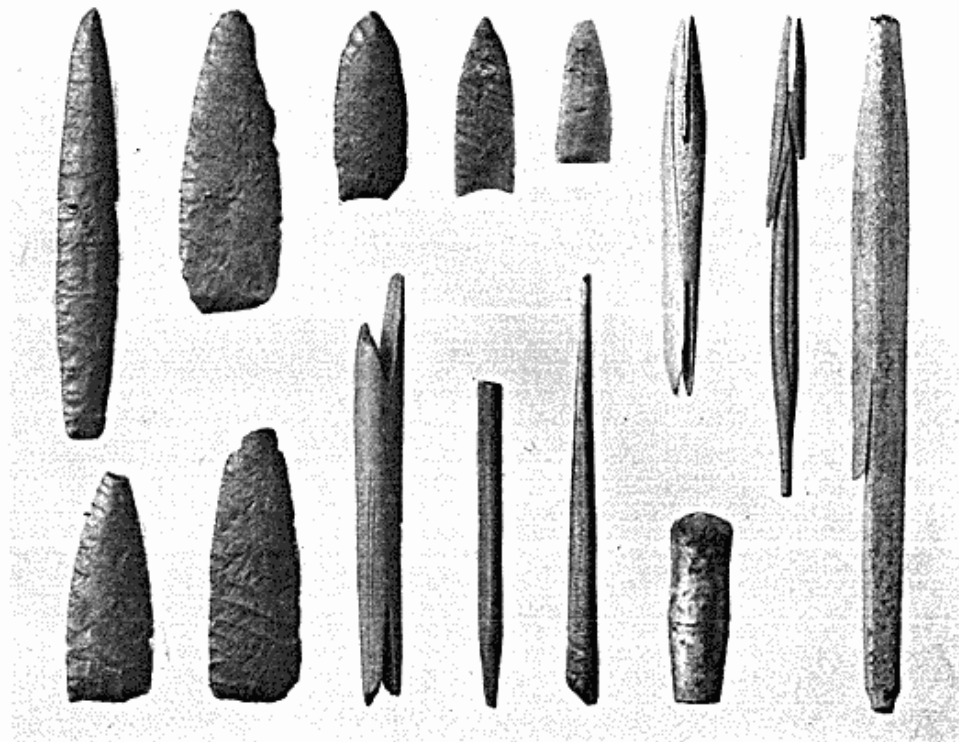


Fig. 14. Redskaber fra Hule 9, Irail Creek, ca. 1:2.

blad, et skaft af rentak med kileformet skafttunge, et forskaft som på fig. 5 samt et antal flintblade med parallelhugget overflade. Af disse sidste minder nogle i form og teknik om Yuma blade, mens et meget tyndt, diagonalflekket blad i øverste række ganske sikkert må henregnes til Denbigh flint-komplekset.

Tidspunktet er ikke inde for en endelig vurdering af disse to hulefund, men visse slutninger kan man dog drage. Alle de fundne oldsager kan have været benyttet til rensdyrjagt, og da der ikke er et eneste stykke værktøj eller redskab benyttet af kvinder, må man gå ud fra, at hulerne har været benyttet som ly af rensdyrjægere og ikke til permanent beboelse. Da der i Hule 2 i de øverste 10—15 cm findes typer fra mindst fire forskellige perioder, der dækker henved 1000 år og måske mere, må for det første de underliggende

oldsager være betydelig ældre, og for det andet er det ikke sandsynligt, at disse hører til samme kultur, men snarere repræsenterer flere forskellige kulturer. Materialet er antagelig for lille og for ensartet til, at man på det alene kan opstille nye kulturer, det viser blot, hvad man i fremtiden bør stille efter at finde. Så ufuldstændigt materialet end er, har vi dog set, at det rummer lighedspunkter med mesolitiske kulturer i Den gamle Verden, med Yuma kulturen i De forenede Stater, med Denhigh flint-komplekset og med Ipiutak kulturen. For eskimoforskningen er dette særlig vigtigt, idet vi nu ikke kan se bort fra den mulighed, at Ipiutak kulturen kan være opstået i Alaska, og at de sibiriske elementer i den skyldes påvirkning og ikke indvandring.

SUMMARY

For twelve years two institutions, the University of Alaska and the Danish National Museum, and three men, Froelich G. Rainey, James L. Giddings jr. and the writer have collaborated in the field of Eskimo archaeology, a collaboration which culminated in the Bering Strait Expedition 1950. As a background for a report on the field work of 1949 and 1950 the results of previous expeditions are summarized in an introductory chapter. The investigations began in 1939 at Point Hope, Alaska where it was possible to distinguish between two Eskimo culture complexes, a neo-eskimo which was first described by Therkel Mathiasen as the Thule culture, and a palaeo-eskimo culture represented by the so-called Ipiutak culture. Other palaeo-eskimo cultures were later found by Giddings at Cape Denhigh and by the writer on the shores of Kuskokwim Bay. Giddings in addition found below the palaeo eskimo culture a still earlier culture which he has called the Cape Denhigh Flint Complex.

In 1949 the writer accompanied by Charles Lucier of the University of Alaska went to Point Spencer in order to locate an Ipiutak site and found in the bottom of a fairly recent midden traces of a new phase of the Ipiutak culture the most characteristic feature of which is less flint objects in connection with a more frequent use of iron. At Deering a new Ipiutak site was discovered but the excavation of this was postponed till 1950. At Trail Creek, 30 miles inland from Deering, a limestone cave was partly excavated. It is 21 m long and had in the bottom a deposit of clay with bones and artefacts more than one meter thick. In the uppermost layers were Ipiutak types mixed with recent Eskimo arrow heads, near the bottom arrow heads and lamellar flakes of types similar to those found in the Danish Maglemose culture. The same summer Giddings continued his excavations at Cape Denhigh where he, in addition to the lamellar flakes he had from the previous summer, found the prepared cores from which they were struck. Other important types of the Denhigh Flint Complex are burins, and Folsom and Yuma-like blades.

In the spring of 1950 the writer paid a ten days visit to a group of inland Eskimo at Anaktuvuk Pass in the Endicott Mountains. Contrary to the Utorqarmiut, another inland group previously studied, the Nunamiut of Anaktuvuk had no sea-mammal hunting at all. They were primarily caribou hunters and when they in earlier days visited the coast it was only in order to barter with the coast Eskimo from Barrow. They live in domeshaped tents of caribou skin and have formerly used primitive snow huts which must be considered the prototype of the snow houses used by the Central Eskimo.

The Bering Strait Expedition 1950 was sponsored by the University of Alaska, the University of Pennsylvania and the Danish National Museum and financed by the Viking Fund Inc., the Rask Ørsted Foundation, Dansk Ekspeditionsfond and the participating institutions. Seward Peninsula was chosen as field of operation, with one party headed by Giddings working on the south coast mainly at Cape Denbigh, another party with the writer in charge worked at Deering and Trail Creek, while Rainey made reconnaissance trips to various parts of the peninsula.

At Deering a community house, a so-called qalgi, measuring 9 by 12 meter was excavated. Wood and other perishable materials were in excellent state of preservation and a number of new culture elements could be added to the Ipiutaq culture. The most important of these are sleds of the "built-up" type, kayaks or canoes only decked near the bow, snow shoes, throwing boards, fire-drill and basketry. As at Point Hope there were no traces of pottery or lamps and only a single slate blade. The house yielded many wooden knife handles some of which had one or two sideblades of flint, and a great number of pieces of birch bark for vessels. The house had been built on top of the ground, had walls of heavy, horizontal logs, and no entrance passage.

At Trail Creek the excavation of the cave was completed yielding a total of 132 artefacts. Another cave was discovered and excavated yielding 139 specimens among which flint blades reminiscent of oblique Yumas are the most characteristic, but also blades similar to those from the Denbigh Flint Complex were found. The caves were not used as permanent dwellings but as shelters for caribou hunters from many different periods and representing several cultures of which the earlier cannot yet be identified.
