

Nationalmuseets etnografiske Samling 1940.

Den begivenhed, som indadtil har præget samlingen stærkest i 1940, er uden tvivl museumsinspektør Thomas Thomsens afgang som leder, da han den 30. juni efter et langt tidsrums frugtbringende embedsvirksomhed trak sig tilbage i anledning af sit fyldte 70 år. Allerede 1894 blev Thomsen som medhjælper knyttet til Nationalmuseets daværende 1. afdeling, der omfattede de danske samlingers forhistoriske del, den etnografiske samling og antiksamlingen, og 1899 udnævntes han til museumsassistent. Ved hele museets omorganisation 1921, da den gamle 1. afdeling opløstes og den etnografiske samling opnåede sin nuværende stilling som selvstændig afdeling inden for Nationalmuseets rammer, fik Thomsen, der imidlertid var forfremmet til museumsinspektør, overdraget hvervet som leder af denne nye afdeling.

I følge sagens natur var Thomsens videnskabelige og museale virksomhed fra først af stærkt arkæologisk præget, og mange af de vigtigste, danske udgravninger i nyere tid er knyttet til hans navn; her skal blot nævnes stenalders bopladsen ved Brabrand Sø, jernalders landsbyen på Krag Hede og sidst, men ikke mindst, egekistefundet fra Egtved. Allerede tidligt droges hans interesser dog mod den etnografiske samling, som netop omtrent samtidigt med hans ansættelse havde mistet sin hidtil eneste, videnskabeligt uddannede etnograf, Kr. Bahnson. Thomsens egen forbindelse med etnografien gik over arkæologien, idet han beskrev „Danmark“-ekspeditionens fund fra Nordøst-Grønland; selv foretog han 1909 den første af de senere genoptagne, systematiske udgravninger i Grønland ved sine undersøgelser på ruinpladsen Sermermiut i Jakobshavn Distrikt og fik desuden samme år lejlighed til at udføre etnografiske indsamlinger blandt polar-eskimoerne ved Kap York.

Som leder af den etnografiske afdeling faldt det i Thomsens lod at modtage de store samlinger, som i de sidste to tiår er strømmet ind til museet fra eskimo-området. (Grønlands-undersøgelserne,

5. Thule-ekspedition og de danske udgravninger i Alaska), Sibirien (Knud Rasmussens gaver), Vestindien (Hatts undersøgelser), Stillehavet („Monsunen“s togt) og Mongoliet (Haslund-Christensens rejser). I denne forbindelse udrettede Thomsen et stort og overordentligt værdifuldt arbejde, ved hvilket hans elskværdige væsen og betydelige forhandlingsevne spillede en afgørende rolle. Det må heller ikke glemmes, at erhvervelsen af vor meget omfattende samling fra Nias, måske den største i verden, væsentligt skyldes hans indgriben i rette øjeblik. Samtidigt med, at den etnografiske afdeling således voksede som ingensinde før, skete den store omordning og nyopstilling af museet i de nye tilbygninger til det gamle Prinsens Palæ. Også i dette arbejde tog Thomsen levende del, og hans rige erfaringer som praktisk museumsmand kom her til uvurderlig nytte. Det var derfor med velbegrundet stolthed, han kunde fremvise museet for den store kres af fagmænd fra alle lande, som gæstede København under den internationale kongres for antropologi og etnologi 1938, ligesom han selv med fuld føje valgtes til kongressens præsident. Det kan med rette siges, at siden den etnografiske samlings grundlæggelse og første år har intet tidsrum været så frugtbringende for den som det, i hvilket Thomsen har stået for styret. Ved Thomsens afgang udnævntes dr. phil. Kaj Birket-Smith til afdelingens leder, og cand. mag. Jens Yde, der allerede i flere år havde gjort tjeneste som medhjælper, blev fast ansat som museumsinspektør.

Hvad museets virksomhed i 1939 angår, har krigen selvfølgelig i høj grad sat sit stempel på forholdene. En række af de mest uerstattelige sager er fjernet, og det har derfor været nødvendigt helt at lukke 2. sal, hvor samlingerne fra de asiatiske kulturfolk har til huse. På grund af mørklægningen er desuden aftenåbningen midlertidigt ophørt. Omvisningerne om dagen er derimod fortsat regelmæssigt, og det samme gælder den populære foredragsvirksomhed. I vinterens løb ledede museumsinspektør C. G. Feilberg og museumsinspektør Yde to studiekurse for arbejdsløse med emnerne „Afrikas kulturhistorie“ og „indianske kulturformer“, og endvidere har museumsinspektør Helge Larsen, stud. mag. Werner Jacobsen og dr. Kaj Birket-Smith talt om rejser og forskninger henholdsvis i Alaska, Mongoliet og Grønland. Sidstnævnte holdt desuden en offentlig foredragsrække om „store opfindelser“ (ilden og redskabet, husdyrenes tæmning, agerbruget, vognen, skibet). Endelig er der blevet afholdt en særudstilling omfattende en del af det etnografiske og arkæologiske udbytte, der er hjembragt til museet af Det kgl. danske geografiske selskabs centralasiatiske

ekspedition under ledelse af H. Haslund-Christensen. Det er museets håb på denne måde at tilvejebringe en stadigt voksende føling med almenheden og vække forståelse af, at etnografien ikke blot udgør et vigtigt led i menneskehedens kulturhistorie, men også er uundværlig for forståelsen af vort eget folks udvikling.

Før omtalen af de egentlig etnografiske erhvervelser skal det nævnes, at vort — desværre endnu altfor ufyldstgørende — håndbibliotek i årets løb har modtaget værdifulde boggaver fra civilingeniør, dr. tech. Paul Bergsøe, fhv. telegrafbestyrer Sophus Black og administrator V. Jung; den sidstnævnte har desuden skænket en større samling lysbilleder fra Indonesien. Maleren Sigurd Schou har overladt et par notebøger fra Knud Rasmussens rejser, og Den kgl. porcelainsfabrik har skænket en platte, som i meget få eksemplarer blev udført 1910 til minde om „Danmark“-ekspeditionen 1906—08. Endelig har hr. H. J. Nonnegaard beriget billedsamlingen med et par billeder fra Nord-Afrika.

Asien.

Gennem mange år har Asien og Amerika været de to verdensdele, hvor samlingens tilvækst gjorde sig stærkest gældende. I år indtager Amerika på grund af forholdene en ret tilbagetrukken plads; men Asien har til gengæld fuldt ud forstået at hævde stillingen. For Indiens vedkommende er tilvæksten endda særlig betydelig. Fra ældre tid ejer museet meget rige samlinger herfra, især som en frugt af missionær E. Løventhals mangeårige virksomhed i egnen om Vellore; dog kneb det med en fyldestgørende repræsentation for de lavere stående stammer med undtagelse af santalerne. I forrige årsberetning omtaltes imidlertid en del sager fra todaerne, erhvervet gennem h. kgl. højhed prins Peter af Grækenland og Danmark, og det blev nævnt, at en større samling, tilvejebragt af professor W. Koppers blandt bhilerne, var på vej til museet. Den er i mellemtiden indtruffet og giver et lige så fyldigt som nøjagtigt oplyst billede af livet hos dette primitive, centralindiske folk. I alt omfatter den over 100 stykker, der spænder lige fra dragter og daglige brugsting til sager af religiøs betydning. For at gøre samlingen fuldstændig mangler egentlig kun de karakteristiske sølvsmykker, som kvinderne bærer. Skønt hele sagen kun drejede sig om nogle ganske få hundrede kroner, blev erhvervelsen af disse desværre nægtet museet af valutamæssige grunde, hvad der altså har medført et føleligt hul i samlingen.

Årets øvrige erhvervelser fra Indien er spredte. Ingeniør V. Lindberg, Kistna Cement Works, har skænket en række af de brogede

træfigurer forestillende Vishnus avatarer, som laves i landsbyen Kondapalli, og fra arkitekt J. Prip-Møller er modtaget et par husholdningssager fra Mysore. Fra billedhuggerinden frk. Agnes Lunn har museet fået en ualmindelig smukt forarbejdet vandflaske af messing, som i sin tid er hjembragt af den ovenfor nævnte missionær Løventhal; sådanne flasker er arvestykker i familjerne og derfor ikke lette at få fat i. Fra endnu ældre tider, d. v. s. de dage, da Danmark ejede kolonier i Indien, hidrører nogle andre nyer-

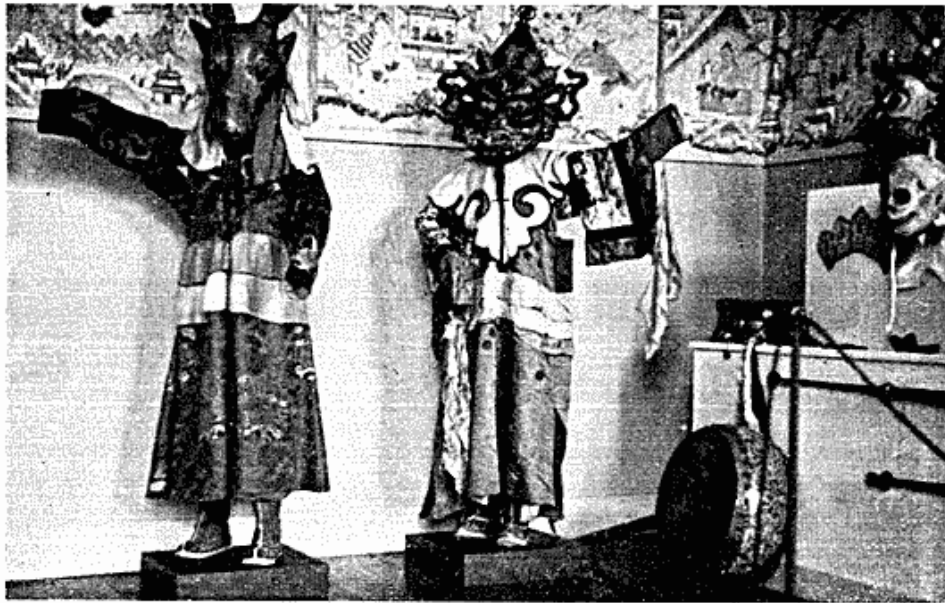


Fig. 1. Lamaistiske djævledansere.

(Fra museets udstilling af sager hjembragt af Det Kgl. Danske Geografiske Selskabs ekspedition til Central-Asien).

hvervelser. Cand. pharm. H. H. Mourier, Sønderborg, har således skænket en bog med løse billeder malet på marieglas, som i 1834 er samlet i Trankebar af giverens oldemoder, fru Constance Mourier. Fra samme sted hidrører to udskårne kokoskaller, skænket af konsulinde Sigrud Gad; de frembyder den særlige interesse, at udskæringerne bl. a. viser en tempelbygning, der sikkert skal forestille pagoden i Trankebar. Af andre gaver fra Indien kan nævnes fra fhv. overlærerinde frk. Anna Krarup en kobberske af den slags, som hinduerne hælder smeltet smør over husalteret med, fra lektor, frk. I. Lillieqvist en klokke fra Peshawar, hjembragt af missionær, frk. Fanny Paulli, og fra fru Ebba Stibolt en bådmodel fra Ceylon. Gennem antikvitethandelen har museet erhvervet en ret anseelig bronzegruppe, et husalter forestillende Vishnu liggende på slangen Sessa, der løfter sine fem hoveder som en baldakin over

guden; foran hovedfiguren er anbragt syv mindre figurer, dels siddende, dels stående, rimeligvis gentagelser af Vishnu selv og hans hustru Lakshmi, og baggrunden dannes af en halvrund skærm med et mylder af skikkelser.

Nord for Indien ligger i Himalaya-bjergene kongeriget Nepal, i hvis utilgængelige dale mange gamle skikke har holdt sig urørt af den muhammedanske kulturbølge, som i middelalderen skyllede ind over Nord-Indien. Bl. a. har Nepals oprindelige befolkning, nevarierne, bevaret den buddhistiske religion, der i det egentlige Indien er så godt som forsvundet. Et vidnesbyrd herom er det nepalesiske alter, et sandt pragtstykke, som det takket være Ny Carlsberg-fondets redebonne hjælp lykkedes at sikre for museet. Stykket er afbildet og udførligt beskrevet ved tidligere lejlighed.¹⁾ Her skal kun nævnes, at det har form som en næsten 1 m høj pagode af forgyldt kobber, rigt indlagt med tyrkis og koral, og indeslutter en figur af bjergkrystal forestillende en siddende Amitayus, som i skødet holder krukken med udødelighedsdrikken. I samme rige ædelstensstil er en lille bedemølle af elfenben, også fra Nepal, der er skænket af frk. Valborg Lüders sammen med en indisk lampe og nogle klokker m. m. fra Bag-Indien.

Fra Bag-Indien og Indonesien er der i øvrigt kun lidt af interesse. Forfatteren Holger Rosenberg har foræret et strengeinstrument fra Malacca, og ved køb har man erhvervet en siamesisk skyggespilfigur og en bronzekanon, som formodentlig stammer fra Borneo.

Kommer vi derimod til Kina, bliver tilvæksten i enhver henseende langt betydeligere, og atter her er der grund til at rette en tak til Ny Carlsberg-fondet, som med vanlig rundhåndethed har muliggjort køb, der ellers langt vilde overstige samlingens økonomiske kræfter. Fondet har således bidraget meget væsentligt til erhvervelsen af en o. 1 m høj træfigur forestillende Kwan-yin, barmhjertighedens guddom; den er antagelig fremstillet under Sung-dynastiet (960—1279) og viser endnu spor af maling og guldbelægning. Med samme velvilje har fondet støttet indkøbet af en lille samling udsøgt porcelæn, der har tilhørt nu afdøde underdirektør i Landmandsbanken, O. E. F. Davidsen. Det drejer sig om i alt 11 stykker, der alle kan henføres til kejserne K'ang Hsi (1662—1722) og Yung Chêng (1723—35), d. v. s. to af de allerpyperste perioder inden for den kinesiske porcelænsfremstilling.

¹⁾ Kaj Birket-Smith: Et buddhistisk Alter fra Nepal. (Fra Nationalmuseets Arbejdsmark. København 1941).

Hvert enkelt stykke må anses for overordentlig fremragende i sin slags. Særligt kan nævnes en skål med femfarvet dekoration forestillende en kejserlig avdiens, en anden skål med guld på pudder-

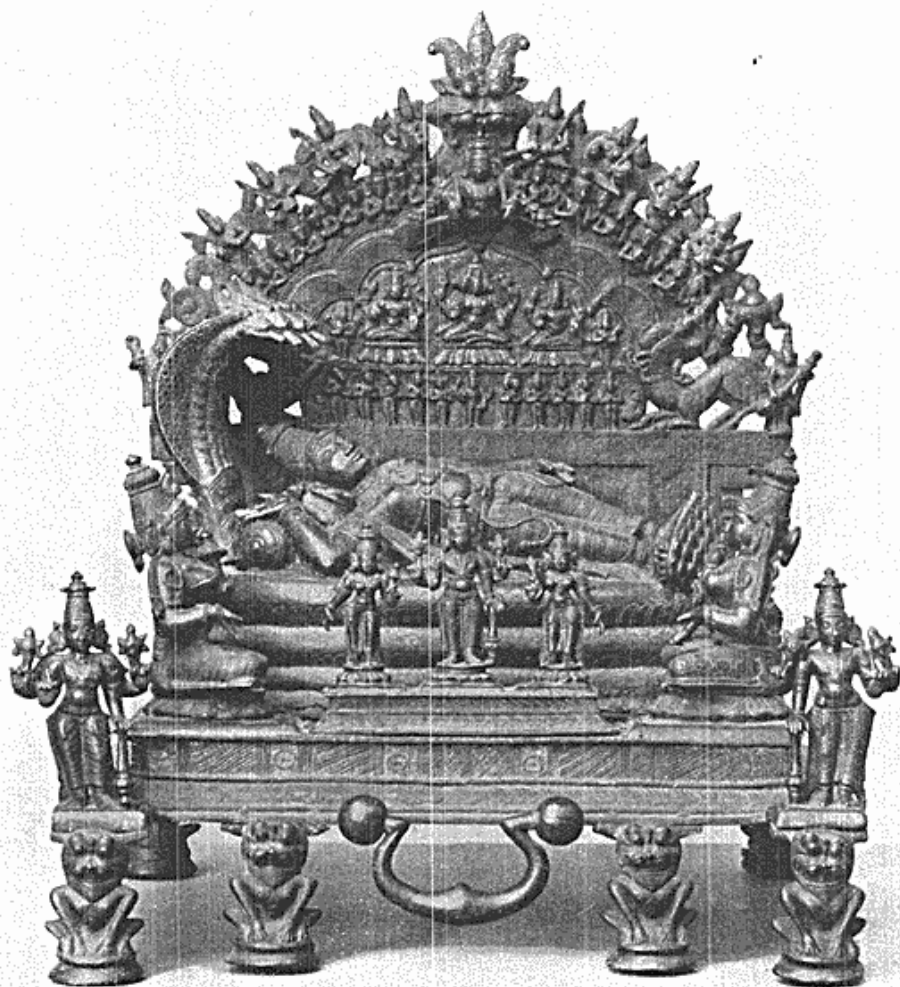


Fig. 2. Indisk bronzegruppe forestillende Vishnu og andre guddomme.

blå bund og et par vaser af den kostbare og sjældne „gule familie“. Da museet allerede i forvejen ejede en ret omfattende samling af kinesisk porcelæn, men netop trængte stærkt til en forøgelse af gode stykker fra den omtalte tid, var denne erhvervelse dobbelt velkommen.

Et godt vidnesbyrd om den måde, hvorpå inspektør Thomsen forstod at skaffe museet venner, er det, at nogle af disse benyttede hans 70 års dag til at berige dets samlinger. Museets velynder og

utrættelige hjælper gennem adskillige år, direktør Henrik V. Jacobsen, Ø. K., skænkede således ved denne lejlighed 4 gravgaver fra Ming-perioden (1368—1644), bestående af skåle med fremstillinger af madvarer. Samtidigt overakte kaptajn Peter Johansen en ejendommelig, kinesisk „mindeportal“ af porcelæn, fremstillet til ære for en dydig enke.

Af andre gaver fra Kina har museet modtaget adskillige, således en uniformstrøje, der har tilhørt en bokstersoldat, fra sporvejsdi-

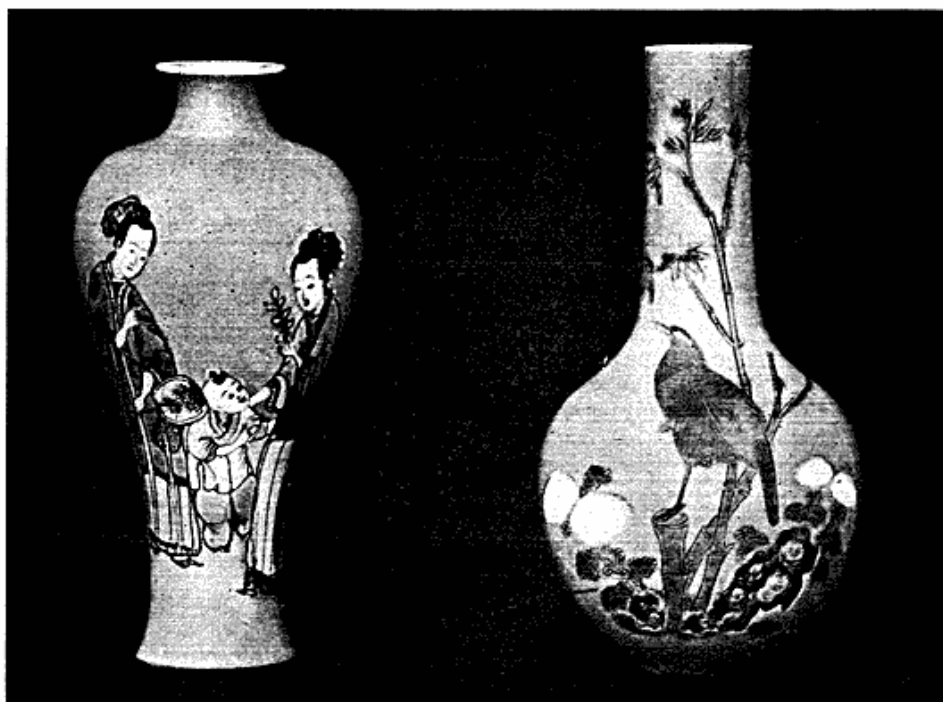


Fig. 3. Kinesiske porcelænsvaser af den „gule familie“.

rektør A. Juel-Hansen, to taoistiske præstekjortler købt i Kalgan fra stud. mag. Werner Jacobsen, en udskåren æske fra ingeniør Vald. Lauesen, nogle offergaver, som har været indlagt i et gudebillede, fra ingeniør K. Fæster, og nogle småfigurer fra fru Mathiesen. En mursten med relief, dateret 1784 og stammende fra et kloster i Szechuan, er sammen med en votivstav fra Suifu skænket af arkitekt Prip-Møller; når man er indviklet i en retssag, lader man sådanne stave forfærdige og henstiller dem ved den taoistiske guddom Wang Ling Kuans alter i tillid til, at han skal hjælpe givoren til at vinde sagen. Ved køb har man erhvervet et par hængestykker af silke, et sværd og en lamaistisk bedemølle.

Årets største tilvækst ikke blot for Asiens vedkommende, men i det hele taget, er det store og ypperlige materiale, som er hjem-

ført fra Kina og Mongoliet af den førnævnte centralasiatiske ekspedition 1938—39. Samlingen omfatter en sand rigdom af sager både af etnografisk og arkæologisk art foruden en stor mængde mongolsk litteratur bestemt for det Kgl. Bibliotek. Kinas oldtid er repræsenteret af en del slebne stenredskaber, et par malede gravurner af Kansu-type samt bronzer fra Chou- og Han-dynastierne, bl. a. et udstyr fra en vogngrav i Ordos-landet. En del sager hidrører fra kinesiske militærlejre i Mongoliet under Han-perioden. Endnu righoldigere er samlingen af oldsager fra Mongoliet, der indeholder flere tusind stenredskaber, stammende dels fra den almindelige, mikrolitiske kultur, dels af en hidtil ukendt form med store, groft tilhuggede redskaber. Endvidere foreligger der c. 2000 bronzer, hovedsagelig af sino-sibirisk type, fremstillet i den velkendte, af skythisk kunst påvirkede dyrestil.

Hovedvægten er for de etnografiske samlingers vedkommende blevet lagt på tilvejebringelsen af en så fuldstændig samling som muligt fra mongolerne i de af ekspeditionen berejste egne, således at den danner en fortsættelse af de omfattende indsamlinger, Haslund-Christensen i 1936—37 foretog blandt mongolerne i Manchuriet. Der hjembragtes således et telt med fuldstændig udstyr, talrige dragter og smykker fra forskellige stammer, værktøj, musikinstrumenter o.s.v. Særligt bestræbte man sig på at erhverve alle slags sager til religiøst brug. Foruden talrige andre genstande hørende under sjamanismen indeholder samlingen et fuldstændigt sjaman-udstyr (dragt, alterbord, kultredskaber m. m.) fra barakstammen. Fra sin forrige rejse medførte Haslund-Christensen tilsvarende dragter fra burjater og soloner, således at museet, der desuden fra tidligere tid ejer sjamandragter fra goldere, tunguser, jakuter og samojeder, nu er i besiddelse af et ret omfattende materiale til belysning af den ældre religion i Central- og Nord-Asien. Hertil slutter sig for den lamaistiske læres vedkommende ekspeditionens enestående samling af amulettryk og plader til disses fremstilling, tempeludstyr af alle slags, dragter for præster og munke af forskellig rang, masker o. a. til brug for djævledansere samt en fuldstændig dragt med rigt udskårne benprydelser, som den bæres af en af de „levende guder“, d.v.s. en højt stående munk, i hvis legeme en guddom menes at have taget bolig. Endelig har ekspeditionen også samlet en del etnografiske sager af kinesisk oprindelse, først og fremmest til belysning af de kinesiske handelsmænds virksomhed i Mongoliet: karavanudstyr, vareprøver o. l. En stor samling kinesiske lægemidler er det endnu ikke lykkedes at få hjemsendt til museet.

Fra Japan er der kun lidt at bemærke. Ingeniør Poul Bretov, Yokohama, som ved et tidligere besøg i museet lagde sin store interesse for japanske våben for dagen, har givet denne et smukt udtryk ved som gave at sende en fint udført kakemono forestillende en hjælm fra Kamakura-perioden og malet af den navnkundige maler Kaho Yoshitani. Også tre af de ovenfor nævnte givere, forfatteren Holger Rosenberg, ingeniør Lauesen og fru Mathiesen, har bidraget til den japanske afdeling med henh. et strengeinstrument, en guldmønt („een bu guld“) fra tiden 1716—35 og forskelligt legetøj.

Fra Sibirien er der overhovedet ikke indløbet noget i 1940. Derimod har museet fra Vest-Asien modtaget et par interessante forøgelser. Således har dr. Harald Ingholt foræret en syrisk pilgrimsflaske af brændt ler, og Antiksamlingen har afgivet en smukt iriserende glasflaske. Af andre gaver kan nævnes: en lille bronze-klokke fra lektor, frk. Lillieqvist og et par vifter fra Smyrna fra kaptajn Mathiesen og frue. Ved køb er erhvervet en værdifuld silkekåbe (*abba*) fra Bagdad og en sølvring fra Syd-Arabien.

Afrika.

Som man kunde vente det, har forøgelserne fra Afrika været små i det forløbne år. Forfatteren, byretsfuldmægtig C. Kjersmeier, der i mange år med interesse har fulgt udviklingen af museets afrikanske samlinger, har dels skænket nogle guldvægtlodder af geometrisk form fra Ashanti — en type lodder, som museet ikke tidligere var i besiddelse af — dels forskellig træskulptur fra Fransk Vest-Afrika. Af andre erhvervelser fra de afrikanske negre må fremhæves en smukt udskåren stok fra kafferne, der er en gave fra kaptajn Peter Johansen, samt et høvdingehalsbånd fra Congo.

Forskellige småting hidrører fra de muhammedanske folk i Nord-Afrika. Således har frk. Anna Krarup skænket et halsbånd og en pung fra bisharinerne. Fra Ægypten stammer nogle småting — stråkurve, smykker o.s.v. — som i sin tid er hjembragt af borgerrepræsentant M. Brandt og nu overladt af Københavns Bymuseum. Endelig har direktør Otto Fenger, Socialministeriet, foræret samlingen en barberkniv af den art, som benyttes af araberne i Algier.

Amerika.

Med hensyn til nyerhvervelser fra Amerika er forholdet som for de andre verdensdele: på grund af uroen ude i verden er de i det forløbne år indgået betydeligt mere sparsomt end sædvanligt. Den

værdifulde samling fra huichol-indianerne i México, som er tilvejebragt af frk. Bodil Christensen i México City, og som omtaltes i beretningen forrige år, har man foreløbig måttet lade forblive i dens hjemland, afventende mere trygge forhold for dens forsen-

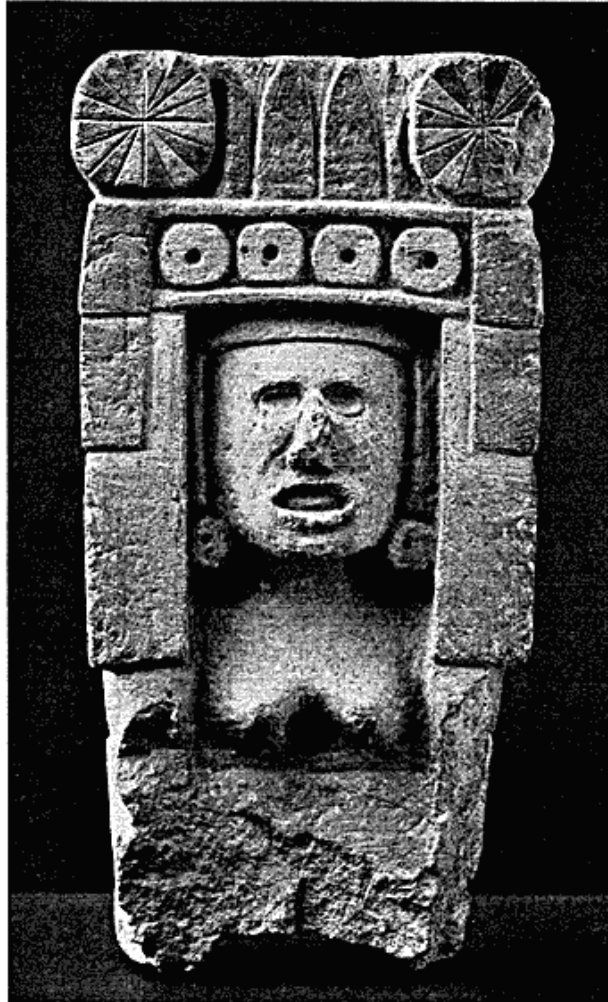


Fig. 4. Mexicansk gudinde fra egnen om Veracruz.

delse end de nærværende. Noget lignende gælder en del af udbyttet fra museumsinspektør Helge Larsens udgravninger i Alaska 1939.

Den eneste større forøgelse for eskimoernes vedkommende er en samling på henved 50 stykker fra Angmagssalik, erhvervet fra kolonibestyrer Johan Petersen og omfattende mange overordentlig smukt forarbejdede sager: fangstredskaber, dragtdele m. m. Fra Vest-Grønland har museet modtaget en slædemodel som gave fra apoteker A. C. Jørgensen.

Blandt sagerne fra det indianske Nord-Amerika indtager en

mexicansk stenfigur den fornemste plads. Dette udmærkede stykke, en fremstilling af en kvindelig guddom, er i sin tid hjemført fra México af hr. M. Ralph Melchior; den er forløbigt deponeret i museet, men vil senere blive overdraget dette som testamentarisk gave. Figuren stemmer i sin stil overens med de stenfigurer, der fremstilledes af indianerne i visse egne af Méxicos atlantiske kystområde, og kan dateres til tiden mellem aztekernes erobring af dette og den spanske invasion, altså årene mellem 1440 og 1517. Dette depositum blev ledsaget af en gave bestående af 4 små lerboveder fra landsbyen Teotihuacán nær México City; de er typiske for den såkaldte Teotihuacán-kultur, der blomstrede på højlandet før aztekerne blev det førende kulturfolk.

Af andre sager vedrørende Amerikas arkæologi har museet som gave fra fru guvernør Helweg-Larsen modtaget en del stenredskaber, hvoriblandt flere smukt udførte økser, stammende fra de forhistoriske beboere af St. Croix i det tidligere Dansk Vestindien. Sammen med disse fulgte fra negerrepublikken Haiti et ejendommeligt lerkar, der i sin ornamentik efterligner de indianske lerboveder, som findes i så stort tal på alle øens gamle, indianske bopladser, samt et ornamenteret kalebaskar fra Puerto Rico. De sidstnævnte to stykker stammer fra Vestindiens nulevende negerbefolkning.

De navnkundige sioux-indianere på Nord-Amerikas prærier er repræsenteret blandt nyerhvervelserne ved et stykke malet råhud, der i sammenfoldet tilstand danner en model af en „parflèche“, en slags skindtaske, som disse indianere brugte til opbevaring af småsager. Den er modtaget fra professor Frank G. Speck i Philadelphia, med hvem museet i mange år har stået i venskabelig forbindelse. Fra prærie-indianerne stammer endvidere en kvindehætte fra Arizona med smukt perlebroderi, en gave fra generalkonsulinde Agnete Muus, og et par perlestukne moccasiner, som er indgået fra museumsinspektør frk. Elna Mygdals dødsbo. Endelig har fru kaptajn Mathiesen skænket et par moccasiner, en skindtaske og en nålepude hidrørende fra indianerne i Amerikas nordlige nåleskovsområde, formodentlig fra egnene omkring Quebec; disse sager er bragt til Danmark allerede i 1860'erne af kaptajn Ginge, barkskibet „Marienlyst“ af Helsingør.

Den eneste tilvækst fra Syd-Amerika stammer fra Argentina og består af en gaucho-bola, som er erhvervet ved køb. Den er meget smukt udført med snore flettet af tofarvede remme og forsynet med elfenbenskugler og sølvbeslag; den må derfor snarere opfattes som et paradevåben end som et redskab til praktisk brug.

Avstralien og Oceanien.

Endnu sparsommere end fra de andre verdensdele er årets høst fra Avstralien og Oceanien. Den indskrænker sig til 3 stenredskaber, der er opsamlet i New South Wales og skænket af finderen, grev Adam Knuth, samt en udskåret figur fra Ny Irland, foræret af byretsfuldmægtig Carl Kjersmeier.

Evropa.

Den europæiske afdeling, som i mange år har været den etnografiske samlings stedbarn, kan i år glæde sig ved flere nyerhvervelser. For at begynde fra sydøst kan det først nævnes, at museet gennem dr. Bøje Benzon fra hr. Chr. Alfred Kampmann har modtaget 4 tyrkiske årer til en *kajik*, en bådtype, der bruges ved Bosporus. Også et par andre gaver — et stort hængesmykke af sølv fra fru teaterlæge Heine og et amuletgemme fra frk. Anna Krarup — må henføres til Balkan-halvøen eller det nærmeste Vest-Asien. Fra museumsinspektør frk. Elna Mygdals dødsbo har museet som gave modtaget en guldbroderet hue fra Østrig.

En særlig interesse knytter sig altid til de redskaber og det enkle bohove, der repræsenterer den jævne almuekultur i Evropa. Til sådanne sager kan henregnes følgende gaver: fra indkøbschef Schaldemose et lerkar til håndvask, brugt i guvernementet Novgorod i Rusland, fra hr. Th. Sørensen nogle gamle schlesiske håndværkerredskaber og fra adjunkt, cand. mag. Aa. H. Kamp en prøve af tagdækket på et af de såkaldte „sorte huse“ på Hebriderne.

Den etnografiske samlings arbejdsmark er hele verden, og som før sagt må dette under de nuværende forhold uundgåeligt sætte sit præg på dens virksomhed. Mens krigen i mange tilfælde kan hjælpe til at bringe nye danske fund for dagen ved forøget tørvegravning i vore moser o. l., er den etnografiske afdeling så godt som afskåret fra sine forbindelser. På mange punkter bærer denne beretning vidnesbyrd derom. Her må da håbet sættes til fremtiden, og som et glædeligt varsel er der grund til at nævne, at det trods alt i 1941 er lykkedes at fortsætte museets undersøgelser i Alaska, idet inspektør Helge Larsen, nu da disse linjer skrives, allerede er i gang med de omfattende udgravninger ved Point Hope, som påbegyndtes i sommeren 1939. Og der er sikkert god grund til at tro, at vore trofaste venner ude omkring ikke vil glemme deres gamle lands museum i disse for dets arbejde vanskelige år.