

Landvinding i Holland.

Af Niels Nielsen.

Det gamle Ord: „I Begyndelsen skabte Gud Himlen og Jorden undtagen Holland, for det skabte Hollænderne“, indeholder, som det saa ofte er Tilfældet med ordsproglige Udtryk en Kærne af Sandhed, men ganske vist en Kærne, der er vel indpakket i Overdrivelse og Ubeskedenhed. Den største Del af Holland er nemlig ikke Menneskeværk lige saa lidt som Danmarks Land er det, men der er visse Dele af Nederlandene, hvor Menneskets Indgreb i Naturens Orden er saa afgørende og dybtgaaende, at man næppe noget Sted paa Jorden finder noget tilsvarende, og man kan her med nogen Ret sige, at Menneskene har skabt Landet.

Berettigelsen af dette Udtryk fremgaar allerede deraf, at hvis man i Dag aabnede for alle Diger og Sluser, vilde henimod Halvdelen af Landets Areal blive oversvømmet af Havet og Floderne, i hvert Fald saa ofte, at det vilde blive ubrugeligt som Leveplads for Mennesker. Det er f. Eks. Mands Værk at have gjort det store, lavtliggende Omraade mellem Zuidersøen og Rhinen beboeligt og dyrkeligt, d. v. s. hele det Omraade, hvor Byerne Amsterdam, Rotterdam, Haarlem, Leyden og Haag ligger, Egne, der er saa tæt befolkede og saa højt udviklede i kulturel Henseende, som vi finder det noget Steds paa Jorden.

Imidlertid er dette Land ikke, som man undertiden tror, direkte erobret fra Havet. Det har ikke været Hav i historisk Tid; Menneskets Indgriben har i denne Egn bestaaet i, ved Digebygning at forhindre Havet i at indtage dette Areal, som det med Nutidens Niveauforhold skulde overskylle. Man har altsaa spærret Havet ude.

Ved vor Tidsregnings Begyndelse laa Holland nemlig adskilligt højere end nu. Største Delen af det Omraade, der nu dækkes af Zuidersøen, var Land, en lavtliggende Slette næsten i Havets Niveau, der strakte sig helt ned til det store Flodland, hvor Rhinen,

Maas og Schelde mødes. Landskabet var sumpet med vældige Moser og store Søer, men alligevel boede der en Del Mennesker. Efterhaanden som Landet sank, blev Stormfloderne mere nærgaaende. Man forsøgte først at beskytte sig ved at bygge Høje, Tilflugtshøje (holl. vluchthoefel), hvor Mennesker og Kreaturer krøb op, naar de store Oversvømmelser truede med at drukne alt levende. Senere byggede man Beboelseshøje, Werfer (holl. terpen); nogle af dem 10 m høje og 20—30 Tønder Land i Areal. Heroppe laa Gaardene. I Stormflodstider forvandlede Højene til Øer omgivet af det fraadende Hav, saa langt Øjet rakte.

Først for ca. 1000 Aar siden begyndte man at bygge Diger som Værn mod Havets Oversvømmelser, denne Kunst udviklede sig hurtigt og bredte sig til Tyskland og Danmark, helt op til Tønder.

Gamle Beretninger fortæller herom, og allerede i det 12. Aarhundrede siges det, „at vi Frisere har lagt en gylden Ring omkring hele Frisland“ og en gammel flandersk Lov bestemmer, „at den, som bryder Havets Dige, skal miste sin „højre Haand“. Ogsaa hos Saxo kan man læse om Digebygning og om Stormflodernes Gennembrud.

De middelalderlige Diger i Holland laa dels mod Nord ved Vadehavets Kyst, dels mod Syd ved Rhindeløstet og langs Flanderns Kyst. Mellem de to store Digesystemer laa altsaa det lave Vestholland, hvor nu de store Byer ligger. Men Landet sænkede sig, og fra Nord brød Havet ind og ødelagde det beboede Land. Den store Sø, hvis romerske Navn var Flevosøen, fik paa denne Maade en bred, aaben Forbindelse med Vadehavet, Tidevandet trængte ind, og Flevosøen blev Hav. Hele det store druknede Land samt Flevosøen blev til den store Havbugt, som indtil vore Dage hed Zuidersee, hvilket betyder Sydhavet i Modsætning til Nordsee. Vældige Strækninger af frugtbart Land gik tabt, men det lykkedes at bygge en stærk Front af Diger rundt langs Zuiderøens Kyster. Samtidig forstærkede man Digerne mod Syd i Deltalandet, og disse to Fronter mod Havet holdt man.

Af flere Grunde kom Overfladen i Landet mellem det nuværende Amsterdam og Rotterdam til efterhaanden at ligge lavere og lavere, dels paa Grund af Landsænkning, dels paa Grund af Skrumpning og Nedsynkning af Jordlagene, og endelig fordi man i stigende Omfang gravede Tørvelaget af, hvilket altsammen resulterede i, at Landet indenfor Digerne kom til at ligge under Havoverfladen. Selv om nu Digerne kan holde Havvandet ude, vil et saadant Land, overladt til sig selv, naturligvis oversvømmes af Ferskvand, og hvis Mennesker skal kunne bo der, er det absolut nødvendigt ved Pump-

ning at hæve Overskudet af Regnvand, d. v. s. ca. Halvdelen af Nedbøren, op til en Højde lidt over Havets Niveau.

Den Opgave at holde et saadant Stykke Land i beboelig og dyrkelig Stand er altsaa ikke blot et Spørgsmaal om Digeteknik, men i lige saa høj Grad om Pumpeteknik.

Den mest primitive Maade til Bortskaffelse af overflødigt Vand, den, at en Mand ved Hjælp af en Pumpe, som han selv med Haandkraft staar og slider i og forsøger at løfte Vandet op i en højere

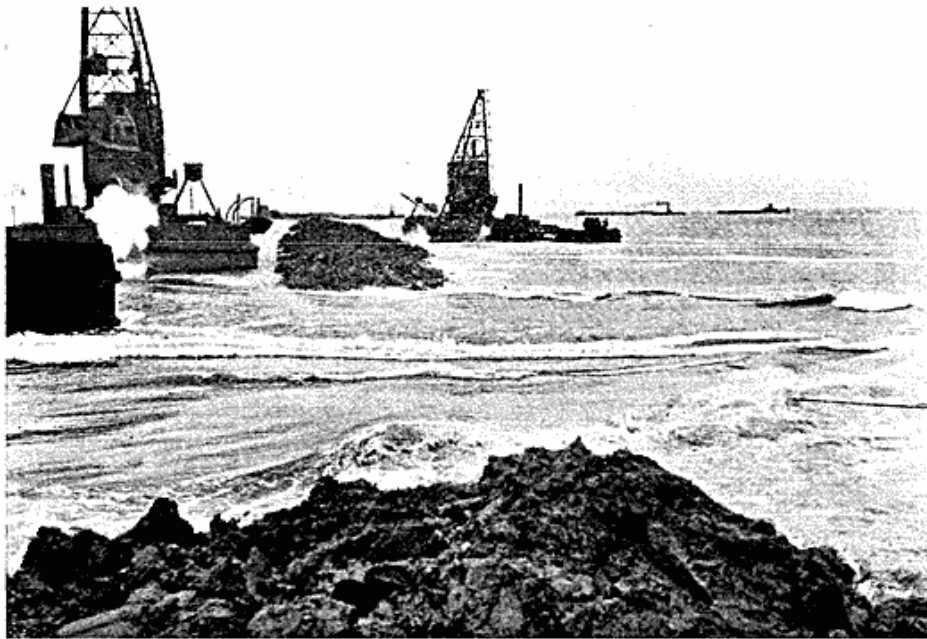


Fig. 1. Lukningen af en Aabning i den store Dæmning.

liggende Rende, eller den, at han lader en Pumpe trække af en Hest eller en Stud, forslaar alt for lidt, hvilket atter betyder, at til Trods for at det nævnte Land i den sene Middelalder var inddiget, var man ude af Stand til at afvande det, hvorfor den Del, der laa i Havets Niveau eller under dette, altsaa henlaa som værdiløse Moser, Sumpe og Søer.

Det første af de store tekniske Fremskridt, som muliggjorde Hollændernes Skabelse af det moderne Holland, var Opfindelsen af Vindmøllen. De første byggede man i Begyndelsen af 14-Hundrede Tallet. De var ganske smaa, men hurtigt steg deres Effektivitet, og allerede i Begyndelsen af 15-Hundrede Tallet tog man fat paa at afspærre visse Dele af det lave allerede inddigede Land og forsøgte en effektiv Afvanding. De ældre Konstruktioner kunde kun løfte Vandet ca. 2,2 m, senere kom man op paa en Løftehøjde af 4 m,

og endelig anbragte man flere Møller i Etager over hinanden og øgede paa den Maade Løftehøjden.

I sidste Halvdel af det trettende Aarhundrede var Digebygnings-teknikken udviklet saavidt, at man formaaede at bygge Dæmninger over Mundingerne af de store Floder med betydelige Sluseanlæg, og her opstod da en Række Storbyer som Zaandam, Amstelredam, det nuværende Amsterdam, Rotterdam m. fl., først omkring 1600 kom der rigtig Gang i Tørlægningen af det store Mose- og Søland. Dette hænger sammen med det lige omtalte tekniske Fremskridt, at man havde lært at konstruere Pumper drevne af Vindmøller, og staar desuden i Relation til et Forhold af økonomisk Karakter. Denne Periode, som svarer til Christian IV's Tid, var nemlig baade i Holland og Danmark en Tid, hvor vældige Rigdomme strømmede ind fra de oversøiske Foretagender, navnlig i Indien. Handel og Skibsfart blomstrede som aldrig før, og Folket var opfyldt af Optimisme og Virkelyst. En Del af Rigdommene blev anvendt til store Tørlægningsarbejder i Egnen Nord og Nordvest for det nuværende Amsterdam, man anlagde store Systemer af Diger ind gennem det sø- og mosefyldte Land, man opførte utallige Vindmøller og byggede Kanaler og Sluseanlæg og forvandlede saaledes i Løbet af faa Aar-tier dette hidtil ubrugelige Landskab til rige og tætbefolkede Byg-der, som endnu den Dag i Dag hører til de frodigste i Holland. Man havde her for første Gang faaet Midler i Hænde til at holde Land tørt, som var beliggende under Havets Overflade, et System, som gennem de følgende Aarhundreder udvikledes og resulterede i Tørlægningen af saa at sige hele Landet mellem Amsterdam og Rotterdam.

Det sidste afgørende Fremstød skete i Aarene 1848—52. Mellem Amsterdam og Leyden havde der nemlig dannet sig en mægtig Sø paa 18,000 ha, der var opstaaet ved Sammensmeltning af flere mindre Søer, hvoraf nogle var naturlige, medens andre var opstaaet ved Afgravning af Tørv. I disse Tørvegravningsomraader havde man kun ladet staa nogle smalle Rygge, ad hvilke Vejene gik, flankeret af Huse paa begge Sider. Disse Rygges Stejlskrænter sikrede man mod Vandets nedbrydende Magt, hvorimod Søens Bredder, der kun bestod af blød Tørvemasse, stadig nedbrødes, og under nogle store Uvejr i 1836 truede Vandet fra Søerne baade Amsterdam og Leyden. Man besluttede da at løse den Kæmpeopgave at pumpe hele dette vældige Bækken læns for Ferskvand.

Atter var der sket mægtige tekniske Fremskridt; man var nu ikke henvist til Vindmøllerne alene, hvis Løfteevne er relativt ringe sam-tidig med, at de er afhængige af Vejret; man benyttede nu i stor

Stil det dampdrevne Pumpeværk. Senere er man forøvrigt gaaet over til andre Typer med Dieselmotorer eller Elektricitet som Drivkraft, og Effektiviteten er blevet endnu langt større.

Tørlægningen af denne mægtige Sø, hvis Navn var Haarlemmermeer, var med Hensyn til Areal det største Landvindingsarbejde, der indtil da var udført i Holland, og først med Nutidens Arbejder i Zuidersøen har man naaet endnu større Resultater. Ved Tørlægningen af Haarlemmermeer vandt man ca. 18,000 ha Land, hvis Bund bestod af Tørv og Sand, og paa denne Flade foregaar i Dag et meget intensivt Havebrug samtidig med, at Græsfladerne ernærer store Masser af Hornkvæg.

Af disse tørlagte Landoverflader laa nogle i en Dybde af omtrent 6 m under Havets Overflade, d. v. s. under Amsterdam Nul. Naar Stormen nu presser Nordsøens Vand ind i Kanalen, og Vandstanden i Havet stiger til 4, 5 eller 6 m over Normal Nul, vil man altsaa se det Særsyn, at Vandet uden for Digerne staar 10 à 12 m over den bebyggede og dyrkede Jord, og 5—10 m over Gadeniveauet i de store Byer. Man forstaar, at Hollands Skæbne under saadanne Forhold afhænger af Digernes Styrke, og der ofres aarlig ganske kolossale Summer paa deres Vedligeholdelse og videre Udbygning.

De saaledes inddigede og tørlagte Arealer, de saakaldte „Polder“, er overmaade frugtbare, men dette staar ikke blot i Forbindelse med Jordbundens Godhed, da denne, skønt den paa Steder bestaar af Lerjord, for en stor Del er ret mager Sandjord og for en endnu større Del bestaar af Tørv. Man maa forbavses over den jævne og udbredte Frugtbarhed under saa forskellige Jordbundsforhold.

Den skyldes utvivlsomt flere forskellige Faktorer, hvoraf den allervigtigste ganske sikkert er den, at man formaar at regulere Fugtighedsforholdene med den yderste Nøjagtighed. Dette foregaar paa den Maade, at man gennemtrækker hele Omraadet med Systemer af Grøfter og Rander, hvis Vandhøjde reguleres ved Pumpning, hvorved man er i Stand til at holde nøjagtig samme Grundvandstand hele Sommeren igennem, eller, om det ønskes, at variere den efter Behov. I de fleste „Polder“ holder man en Grundvandstand paa ca. 40 cm under Overfladen og opnaar derved, at Begrebet tørre og fugtige Somre med svingende Udbytte, som vort Landbrug kender saa godt, praktisk talt bliver uden Betydning.

Betingelsen for, at et saadant System kan virke, er imidlertid det uhyre Net af Kanaler og Grøfter, samt at hver eneste Kvadratmeter Jord er planeret, og det betyder naturligvis atter, at Kultiveringens bliver en møjsommelig og kostbar Proces, der maa udføres med den yderste Omhu. Dette er en helt anden og langt mere in-

tensiv Jordbehandling end den, vi kender i vort Land, selv om ogsaa vi i Sammenligning med de fleste andre Folk har lagt et betydeligt Arbejde i Frugtbargørelsen af vor Jord. Man kan uden Overdrivelse sige, at det hollandske „Polder“-Landskab er den mest udprægede Kulturjord, man har i hele Verden. Intet Sted har Menneskene, saavel i store Træk som i Detailler, præget og omformet Naturen som her.

I danske geografiske Lærebøger kalder man i Regelen dette lave,

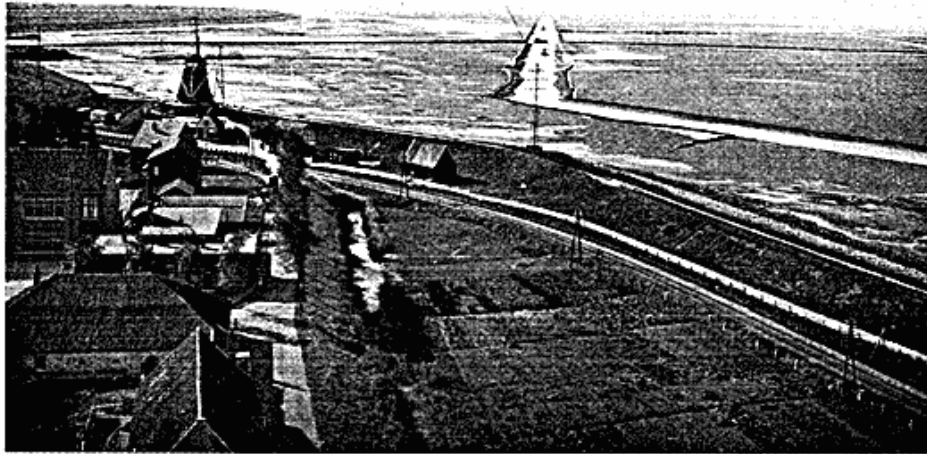


Fig. 2. Wieringermeer efter Tørlægningen. I Forgrunden den gamle „Polder“, i Baggrunden de nygravede Kanaler.

inddagede hollandske Landskab, som Hollænderne kalder „Polder“, for Marsk. Dette er saa misvisende, at man næsten kunde fristes til at sige, at den hollandske Marsk ikke er Marsk. Intet af dette tørlagte Mose- og Søland svarer til Marsken ved den danske Vadehavskyst, hvor Ordet Marsk betegner en ung, af Havet afsat Lerslette svarende til dem, vi træffer ved Ribe, Ballum og Tønder.

Det her omtalte næsten 1000-aarige Menneskeværk har, som nylig nævnt, haft to Hovedfunktioner, nemlig Bygningen af Havdiger til Beskyttelse mod Havets Indtrængen og Kampen mod Ferskvandet. I al Almindelighed er Forestillingen vistnok den, at man tænker sig Hollændernes Landvindingsvirksomhed alene som en Erobring fra Havet, en Forvandling fra Havbund til dyrket Land. En saadan Kamp mod Havet føres imidlertid ogsaa. Der findes ganske store Omraader i Holland, hvor der dannes Marsk

paa samme Maade, som vi kender det fra det danske Vadehav og Dele af det tyske Vadehav. Denne Proces foregaar paa Grænsen mellem Land og Hav i den saakaldte Strandeng, d. v. s. Landvegetationens yderste Forposter, som hyppigt overskylles af Tidevandet. Under visse Omstændigheder afsættes her en Lerart, paa Dansk kaldet Marsklægen, som i Løbet af ca. 50—100 Aar højner den paagældende Flade saa meget, at Tidevandet sjældent naar op derover, og Tiden er da moden til at inddige et saadant Stykke Land og bringe det under Kultur. En saadan Marskdannelse foregaar i Øjeblikket i det sydligste Holland paa Flanderns Kyst, paa visse Øer i Scheldes og Rhinens Deltaer, paa den nordlige hollandske Kyst samt paa visse af de frisiske Øer.

Man søger paa forskellig Vis at stimulere denne Landdannelse, man opfører f. Eks. nogle saakaldte „Slikgaarde“, d. v. s. nogle fir-kantede Systemer af Faskinsætninger til Beroligelse af Bølgeslaget, desuden graver man Grøfter og højner Jorden imellem Grøfterne med det opgravede Materiale, altsammen med det Formaal at bringe Jordens Overflade saa højt op, at Strandvegetationen kan faa Fodfæste. Man har paa denne Maade gennem Aarhundreder vundet ikke saa lidt Land i det sydlige og det nordøstlige Holland, og det saaledes vundne Land er leret, frugtbart og overmaade værdifuldt. Det benyttes hovedsagelig til Kornavl samt til Avl af Hør, Roer, Sukkerroer og en hel Mængde andre Kulturplanter.

Der findes imidlertid endnu en Maade at vinde Land paa, og det er denne Proces, som i den nyeste Tid har henledt hele Verdens Opmærksomhed paa den hollandske Landvinding. Principet er det, at man inddiger et Stykke Hav, pumper det læns og derefter kultiverer den saaledes vundne Havbund. Dette er navnlig sket i et enkelt store Foretagende, nemlig Inddæmningen og den delvise Tørlægning af Zuidersøen.

I Tiden 1816—1924 er der indvundet ca. 100,000 ha nyt Land i Holland ved Tørlægning og Inddigning, og desuden er der opdyrket 300,000 ha Hede, hvad der er ensbetydende med, at Holland i det sidste Aarhundrede har indvundet 4000 ha dyrket Jord hvert Aar. Men der tabes ogsaa dyrket Land; Byernes Vækst, Havneanlæg, Vej- og Kanal anlæg o. lign. har f. Eks. i Aarene 1912—22 taget ca. 2400 ha om Aaret, og den reelle Forhøjelse reduceres saaledes til 1600 ha, hvilket ikke er tilstrækkeligt til at dække det store Behov til Jord. Da der bor næsten 8 Millioner Mennesker paa et Areal, der er $\frac{3}{4}$ af Danmarks, er det nødvendigt paa en eller anden Maade at skaffe Plads.

Saa at sige alt Moseland er nu tørlagt og dyrket, Søerne er pum-

pet tomme, og deres Bund forvandlet til Græsgange eller Haver, og Marskdannelsen foregaar langsomt, selv under gunstige Forhold gaar der et halvt Hundrede Aar, før en Marsk er digemoden.

Man har da søgt at imødekomme Raabet om Jord paa en ny og dristig Maade og med en Indsats af Arbejdskraft og Penge, hvis Størrelse endog har forskrækket visse Hollændere.

Projektet, der blev vedtaget i 1919, gik ud paa at lægge en Dæmning tværs over Munden af Zuidersøen og derved forvandle hele dennes inderste Del til en Ferskvandssø Ijelsemeer. Dette Areal er 340,000 ha, d. v. s. saa stort som hele den fynske Øgruppens Landomraade, altsaa Øerne Fyn, Taasinge, Langeland, Ærø og de mindre Øer. Det er dog ikke Hensigten at tørlægge hele denne Flade, men kun 225,000 ha, et Areal noget mindre end Fyn, hvilket vil betyde en Forøgelse af det dyrkede Land med ca. 10 %.

Arbejdet var forberedt gennem en meget omhyggelig Undersøgelse af fysiske Geografer og Teknikere. Gennem mange Aar havde man maalt Tidevand, Strømme, ekstraordinære Højvander og Mængden af tilstrømmende Ferskvand. Man havde optaget Kort over Havbunden, havde undersøgt dennes Jordbund i Henseende til Kornstørrelse, kemisk Sammensætning og Mængde af organisk Stof. Man havde tillige forsøgt at danne sig et Begreb om Arten af de Vanskeligheder, som et saadant Foretagende kunde tænkes at møde, og at udtænke Forholdsregler derimod. Endvidere havde man dannet sig et Skøn over, hvilke Indgreb Foretagendet vilde afstedkomme i de bestaaende Forhold, navnlig saadanne som direkte eller indirekte havde økonomisk Betydning, og ikke mindst havde man Opmærksomheden henvendt paa den sociale Omvæltning, som en saa stor Forandring nødvendigvis maatte medføre.

Og endelig begyndte man. Man tog fat samtidig baade paa Spærredæmningen tværs over Zuidersøen og paa den første af de store Inddigninger, som var planlagt med Øen Wieringen som Basis.

Spærredæmningen har en Længde af ca. 30 km over aabent Vand med indtil 5 m Vanddybde. Midtvejs ligger en Vadestrækning, som er tør ved Lavvande, og her opførte man et Havneanlæg, der dannede Udgangspunkt for Opbygning til begge Sider, og da man samtidig begyndte fra begge Kyster, blev Dæmningen saaledes bygget i 4 Stykker.

Efterhaanden som Dæmningen voksede, og Aabningen blev mindre og mindre, tiltog Tidevandsstrømmene i Styrke, og da Tidevandet ved de hollandske Kyster gør sig meget stærkt gældende, gik der til sidst en saa rivende Strøm ud og ind ved Ebbe og Flod, at selve den endelige Lukning beredte de største Vanskeligheder. Men

den 28. Maj 1932 lykkedes det efter 5 Aars Arbejde at faa det sidste Hul lukket.

Dæmningens Yderside (Havside) blev lavet af stenet Moræneler, der optoges fra Havbunden med Gravemaskiner og prammedes frem til Stedet, hvor det skulde bruges. Paa Indersiden, hvor Bølgeslaget er langt svagere, anvendte man Sand, der yderst blev beklædt med en Kappe af Ler. Ydersidens nederste Del er beklædt med store Faskinplader og ovenover daglig Lavvandes Niveau med Stenbrolægning.

Dæmningen har som før sagt en Længde af 30 km, den har sin største Højde i den Side, der vender ud mod Havet, nemlig 7,25 m over Normal-Nul, i hvilket Niveau den har en Bredde af 90 m. Indersiden ender foroven i en 32 m bred Flade, hvor der er anlagt Vej og Cyklestier og afsat Plads til en Jærnbane.

I denne Kæmpedæmning er der anlagt 25 store Afvandingssluser, ved hvis Hjælp man regulerer Vandstanden i den afspærrede Zuidersø med faa Centimeters Nøjagtighed (13 cm under Normal-Nul), og desuden har man bygget Skibsfartssluser, som kan tage Fartøjer paa indtil 2000 Tons.

Opførelsen af Dæmningen samt Sluserne har kostet 120 Millioner Gylden eller ca. 300 Millioner danske Kroner.

Med Hensyn til Inddignings- og Tørlægningsarbejdet afspærrede man ved Hjælp af det før omtalte Dige med Øen Wieringen som Basis 20,000 ha eller et Areal omtrent saa stort som Møen. Dette foregik allerede i Aarene 1927—30, altsaa inden Dæmningen var færdig, og medens Vandet i Zuidersøen endnu var salt. Man opførte samtidig to Pumpestationer, en elektrisk og en dieseldrevet, og i 1930 satte man disse i Gang. Efter et halvt Aars Pumpning var de 20,000 ha tørlagt. Uden for det nye Dige stod Vandet 5—6 m over de lavest liggende Dele af de nye Polder, men Diget holdt, og i Ly af det kunde man begynde Kultivering af den Jord, der et halvt Aar i Forvejen havde været Havbund.

Denne var i Forvejen nøje planlagt. Allerede inden Tørlægningens Begyndelse havde man ved Hjælp af Gravemaskiner og Sandpumper gravet Kanaler paa den daværende Havbund, og da Vandet sank som Følge af Pumpningen, stod der altsaa et færdigt Kanalsystem, som straks kunde besejles med Pramme.

Dette Kanalsystem er nu inddelt saaledes:

I	Kanaler til 300-Tons Baade	19 km.
II	Kanaler til 100-Tons Baade	71 km.
III	Kanaler til Smaabaade	149 km.

Et vanskeligt Arbejde var ogsaa Vejbygningen paa den nylig tør-lagte Havbund. Først byggede man 100 km Cyclesti, som ved Udvidelse bragtes til at bære lette Automobiler. I 1931 tog man fat paa det blivende Vejnet, hvoraf der byggedes ca. 250 km, og i 1935 havde man bygget ikke mindre end 60 Broer over Kanalerne.

Med Kultiveringen for Øje havde man før Tørlægningen taget Prøver af Havbunden, saa at man altsaa vidste, hvor man vilde faa Sandjord, Lerjord og Tørvejord. Spørgsmaalet var nu, hvor lang

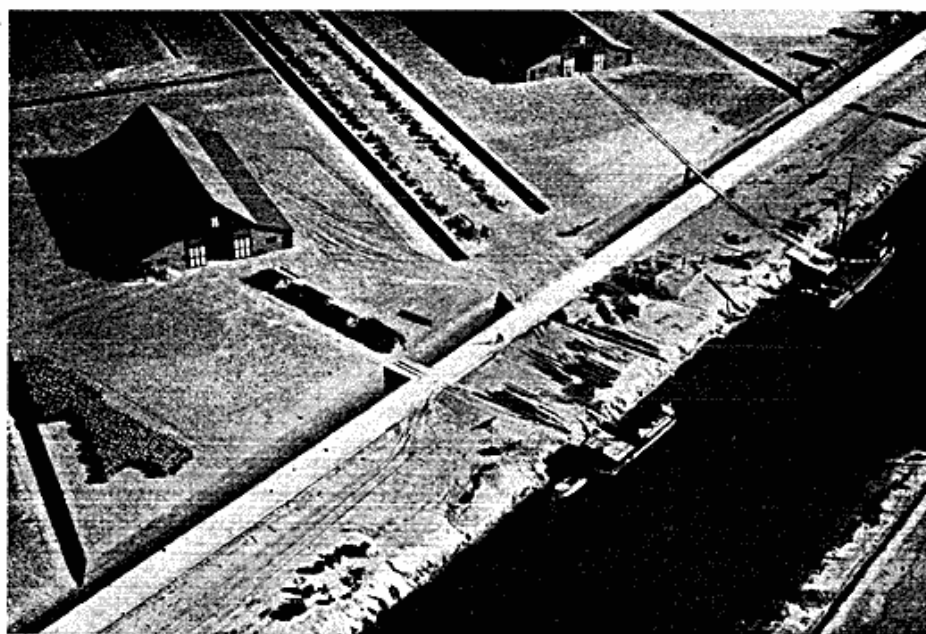


Fig. 3. To nye Bondegaarde i Wieringermeer. Kanaler, Grøfter og Veje er anlagt. Bondegaardene under Opførelse.

Tid der vilde hengaa, før Dyrkningen kunde begynde, og dette afhang bl. a. af, hvor lang Tid det vilde tage at udvaske Saltet af Jordbunden. Vandet i den gennemvaade Jord indeholdt nemlig til at begynde med overalt 2 % Salt, og først efterhaanden blev Saltet vasket ud af det nedsivende Regnvand og pumpet bort med dette. De lette Jorder blev udvasket allerede i Løbet af et Aarstid, de svære i Løbet af 2—3 Aar, og først i 1937 var hele det nye Land, Wieringenpolderne, afsaltet med Undtagelse af ca. 500 ha.

Saa snart, som det var gørligt, begyndte man at plante og saa, for Sandjordens Vedkommende allerede et halvt Aar efter Tørlægningen, dels fordi man ønskede at holde Ukrudtet nede, og dels fordi Sandet begyndte at flyve og truede med ganske store Ødelæggelser. De Planter, som groede bedst, var i de første Aar Vintersæd, visse Græsarter og Runkelroer. Fra Maaned til Maaned fulgte man

Udviklingen fra det til dette Brug oprettede videnskabelige Laboratorium, og mangeartede var de Undersøgelser, der udgik derfra. Mange Vanskeligheder havde man at kæmpe med, som f. Eks. den, at den sædvanlige Bakteriefloora, som findes i dyrket Jord til at begynde med ikke fandtes i den nylig tørlagte Jord og derfor delvis maatte tilføres Jorden; eller det store og ødelæggende Angreb af Stankelben-Larver i 1936. En anden og meget alvorlig Ting indtraf fire Aar i Træk, idet Kvæget, som ellers trivedes godt paa de nye Græsgange, i August og September Maaned blev overfaldet af saa voldsomme Fordøjelsesforstyrrelser, at hele Kvægbestanden var truet. Man fandt ikke Aarsagen dertil, men det viste sig, at et Tilskud af Halm og Lucerne til Føden hjalp.

Forud for Arealets Tørlægning havde man i Tilknytning til det projekterede Anlæg af Veje og Kanaler planlagt Bebyggelsen med Anlæg af Landsbyer og Enkeltgaarde; man havde i Hovedtrækkene bestemt hver Ejendoms Areal, Markskel o. s. v., man havde udarbejdet Bygningstegninger til Gaarde, Landsbyhuse, Skoler, Kirker, Kroer, Biografteatre o. m. Alt dette kom til Udførelse sammen med Kloakanlæg, Elektricitets- og Ferskvandsforsyning. Man opførte tre Landsbyer hver med en Folkeskole, der nu er for lille. I to af Landsbyerne byggede man tre Kirker, en protestantisk, en reformert og en katolsk.

Jorden forblev Statsejendom, og Gaardene forpagtedes ud for en aarlig Afgift, nogle Lodder blev lejet ud, andre dreves som Forsøgsmarker. Saa tidligt som i 1933 begyndte Bortforpagtningen, i 1935 67 Gaarde, i 1936 43 Gaarde og i 1937 57 Gaarde. Til disse 57 Gaarde var der ikke mindre end 720 Ansøgere. 1. Januar 1938 var der bortforpagtet ialt 214 Gaarde med tilsammen 9500 ha, samtidig var 2000 ha optaget af Veje, Kanaler, Grøfter og Bygninger. Gaardenes Areal er efter danske Forhold ganske stort, gennemsnitlig er de paa 35—40 ha, de Gaarde, der er indrettet til Kornavl, er noget større, medens Græsgaardene beregnet til Kreaturavl er noget mindre. Alle Gaardene ligger ud til en brolagt Vej, der danner Parcelens ene Grænse, de tre andre Grænser dannes af Kanaler og Grøfter, saa at de fleste Gaarde saaledes har Trafikmulighed saavel ad Landevej som ad Kanal. Der er truffet Foranstaltning til Undervisning i de særlige Fremgangsmaader, som den nye Jord krævede, og der har været et fortrinligt Samarbejde mellem Bønderne og de landbrugsvidenskabelige Embedsmænd.

Det samlede Indbyggerantal paa den nyindvundne Jord var den 1. Januar 1938 3800, og Tallet stiger stadigt.

Omkostningerne ved Inddæmningen, Tørlægningen og Kultiverin-

gen af disse 20,000 ha beløber sig til 124 Millioner Gylden eller ca. 300 Millioner danske Kroner.

Meget interessante er de sociale Følger af dette Foretagende. Man regner med, at før Afspærringen af Zuidersøen levede mere end 6000 Mennesker af Fiskeri i dette Farvand eller af dermed forbundne Erhverv. Da man forvandlede Farvandet til en Ferskvandsø, skete der naturligvis voidsomme Forskydninger. En stor Del Fiskere, Fiskehandlere og Fiskearbejdere mistede deres Erhverv i hvert Fald for en Tid, og det nye Ferskvandsfiskeri har ikke formaaet at præstere de samme Livsmuligheder.

Temmelig store Summer er medgaaet som Følge af de sociale Omvæltninger, nemlig ca. 20 Millioner Gylden eller 50 Millioner danske Kroner.

Et vigtigt Spørgsmaal er, hvilken Indvirkning Foretagendet kan antages at have haft paa Arbejdsforholdene i Holland. Det er meget vanskeligt at bedømme, og mig bekendt findes der ikke nogen fyldestgørende Redegørelse for dette Spørgsmaal. Selvfølgelig har mange Tusind Hænder faaet Arbejde, ikke blot ved selve Arbejderne paa Stedet, men tillige gennem de Virkninger, som et saa stort Foretagende spreder i hele Samfundet. Alene det, at den medgaaede Kapital indtil nu beløber sig til ca. 1000 Millioner danske Kroner, maa antages at faa visse Konsekvenser for hele Landets Erhvervsliv.

Da den projekterede Landvinding var paa 225,000 ha, mangler der endnu ca. 200,000 ha, som antagelig vil komme til at koste ca. 2000 Gylden pr. ha, altsaa rundt regnet endnu 1000 Millioner danske Kroner, hvilket vil sige, at det hele Foretagende vil koste Holland ca. 2000 Millioner Kroner.

Man kan næppe anvende almindelige Rentabilitetsberegninger paa et saadant Foretagende, og kun Fremtiden kan vise, hvilke økonomiske og sociale Konsekvenser det vil faa. Man synes jo, at det dristige og dygtige hollandske Folk her har vist Verden et Eksempel paa, hvorledes en lille, men stærk Nation bruger sit Overskud af Kraft og Vilje i den produktive Nyskabelses Tjeneste i den Tro, at det skal blive til Gavn for de kommende Slægter.
