

Foreløbig beretning om den arkæologisk-etnografiske expedition til Thule Distriktet 1935-37.

Af Erik Holtved.

I erkendelse af den store interesse, det vilde have at faa foretaget en omfattende og systematisk arkæologisk undersøgelse af Thule Distriktet, hvis arkæologi var forholdsvis lidt kendt i sammenligning med det øvrige Grønlands, og tilskyndet af Nationalmuseet indsendte jeg i marts 1934 til Kommissionen for videnskabelige undersøgelser i Grønland en plan, gaaende ud paa en eet-aarig expedition til Thule Distriktet. Efterhaanden som den nøjere udarbejdelse af planens enkeltheder skred frem, blev det indlysende, at der vilde være meget store fordele forbundet med at udvide undersøgelserne til 2 aar, og i april 1935 indsendtes en ny plan for en to-aarig expedition. Det blev i denne særlig gjort gældende, at det herved vilde blive muligt at udvide undersøgelsesområdet til ogsaa at omfatte Inglefield Ld., som man maatte forvente vilde være af særlig interesse, — en forventning, som ikke i nogen henseende blev skuffet.

De fornødne penge blev skaffet tilveje ved imødekommenhed hos Staten og en række private fonds: *Carlsberg Fondet*, *Raben-Levetzous Fond*, *Carlsen-Langes Legatstiftelse*, *Julius Skrikes Stiftelse* og *Knud Rasmussens Mindefond*, ligesom *Thule Stationen* lovede expeditionen fri oprejse og stillede hus til dens raadighed under opholdet i distriktet. Jeg benytter her lejligheden til at udtale min tak til alle disse institutioner, som ved deres bidrag sikrede expeditionens gennemførelse.

Min hustru deltog som eneste danske medhjælper. I de to aar sparede hun mig megen tid ved at varetage størsteparten af den „repræsentation“, der er en uomgængelig — men ogsaa tit tidsrøvende — nødvendighed under arbejdet i en primitiv befolkning, hvis støtte og tillid er afgørende for et godt udfald af ens arbejde.

Afrejsen fra København fandt sted den 7. juli 1935 med M/S „Dannebrog“, og vi ankom til Thule den 11. august. — Her fik vi indtil videre overladt „Knuds hus“, den nuværende skole, til beboelse. Ved efteraarets begyndelse flyttede vi over i et andet hus, som stationen havde lejet til os af Isak Kristiansen, der nu boede som bestyrer i Savigsivik.

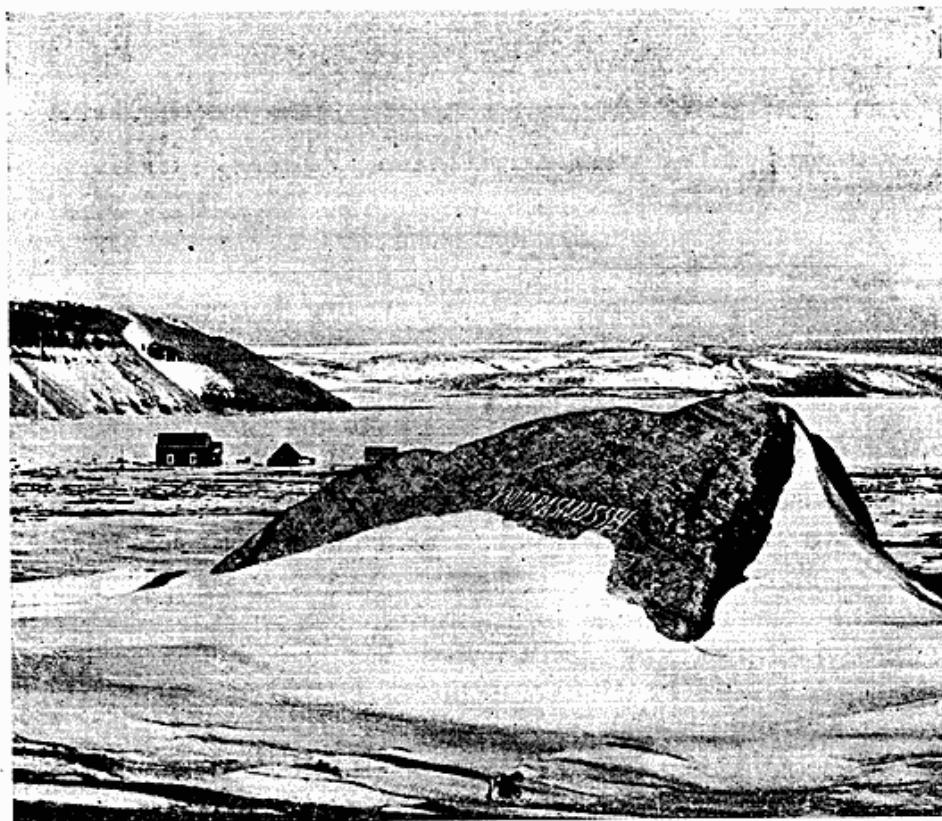


Fig. 1. Knud Rasmussens mindesten ved Thule.

Hovedformaalet med expeditionen var at foretage arkæologiske undersøgelser, men da disse i Thule Distriktet kun kan drives effektivt ca. 3 maaneder af aaret, var det meningen desuden at samle saa meget etnografisk, sprogligt og folkloristisk materiale som muligt.

For at drage den størst mulige nytte af sommertiden, maatte det arkæologiske arbejde koncentrerer om ret snævre omraader, da det om sommeren er vanskeligt at komme fra sted til sted. Forberedende recognosceringer kunde ikke foretages i nævneværdigt omfang efter ankomsten til Thule. Dispositionerne for arbejdet var derfor truffet udfra de oplysninger, der i forvejen forelaa om ruinpladser, hvilket i hovedsagen vil sige *Knud Rasmussens* meddelelser

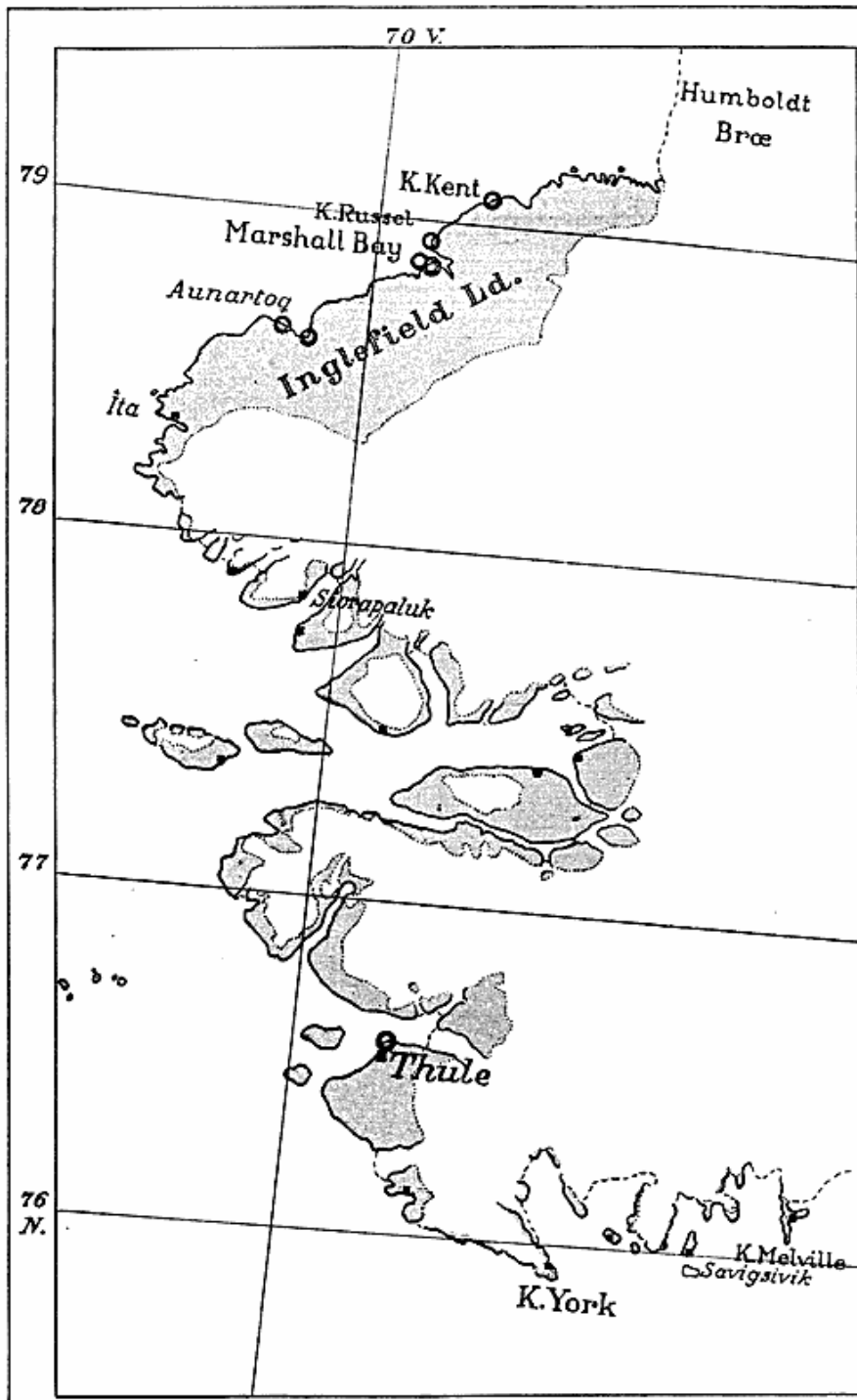


Fig. 2. Kort over Thule Distriktet. De sorte ringe angiver de i 1935—37 udgravede ruinpladser.

i „Grønland langs Polhavet“ og „Meddelelser om Grønland“ Bd. LX (Grønland i 200-aaret). Det vigtigste var at have en stor plads at arbejde paa hver sommer, og det vidste man fandtes ved Thule og ved Marchall Bay.

Saasnart den nødvendigste udpakning var foretaget, paabegyndtes derfor strax arbejdet ved Thule. — Det er vanskeligt med bestemthed at sige, hvormange hustomter der ligger her. Trækker man først en grænse, saaledes at huse, hvis Beboere endnu erindres, ikke medregnes, kommer man op omkring de 40. Men en del ruiner, som findes paa det nu bebyggede omraade, er delvis udfyldte og tiltrampede eller overgroede og unddrager sig nærmere bestemmelse, saa meget mere som den nyere bebyggelse ofte har grebet ind i dem. Saadanne tomter toges ikke under behandling.

Tæt nord for den nuværende boplads ligger imidlertid en samling paa 27 ruiner, som syntes ganske uberørte, og om hvilke interessen naturligt samlede sig. De ligger paa et jævnt skraanende indtil vandret terræn, der syd og nord begrænses af flade klippeomraader, og hvis midterste parti bestaar af en mose med dybe render og vandhuller. Store afskrællede flader viser, at befolkningen endnu stadig henter tørv herfra til deres vinterhuse. — Medens de nederste af tomterne ligger i brinken ud mod stranden og delvis er skyllet bort, ligger den højeste lidt over 400 m fra stranden i en højde af 19 m o. H. — Denne, der havde form som et trekløver, blev først undersøgt. Ved husgangen laa et solidt bygget køkken med ildsted. Tomten gav dog ikke stort udbytte. Den laa paa tør, gruset bund, og i hvert af rummene var indrettet grave, som imidlertid heller ikke indeholdt noget.

Samtidig paabegyndtes udgravningen af et hus ved stranden, hvis husgang var næsten bortskyllet, og som var fyldt af en strandvold, opkastet af storme i tidens løb. Under arbejdet brød igen en voldsom storm løs, og det allerede udgravede fyldtes paany med sten. Nogle bardesager i husgangen, som ikke var tørt helt fri, gik tabt ved denne lejlighed.

Mest tid blev dog dette efteraar anvendt paa en meget stor tomt, beliggende omtrent midtvejs paa slettens nordside. Noget nærmere afgrænset hus kunde ikke paavises i den — og kom i virkeligheden først for dagen langt hen paa sæsonen 1937; men den dannede en ca. 1½ m høj bakke med en diameter af 14—15 m, en ganske usædvanlig størrelse af en hustomt i disse omgivelser. Dens øverste del bestod af udtørret, meget haard og sejt tørv, som for en stor del maatte brækkes op med hakke. Kun i midten var et par fordybninger, hvor bunden hurtig naaedes; ellers frembød tomten

kun et kaos af sten og tørv. Et område i kanten af tomten viste sig at være mødding. Her afgravedes ca. 120 kvadratmeter til en dybde af 10—40 cm. — Slutresultatet blev to velafgrænsede huse samt en kreds af husrester, som ikke kunde nærmere bestemmes. Denne tomt alene indbragte ca. 3000 fund.

Yderligere paabegyndtes endnu to ruiner, men allerede den 7. sept. havde nattefrosen taget saadan overhaand, at gravearbejdet maatte standse.

Det kneb lidt med at skaffe tilstrækkelig arbejdskraft i den tid, skibet endnu laa ved Thule, da befolkningen var engageret til losningen. Og da skibet var sejlet, var folk nødsaget til at tage paa fangst. Det er som regel meget smaat med kød paa denne tid af aaret og bedres først for alvor, naar hvalrosfangsten begynder sidst i september. Mine hjælpere dette efteraar var derfor mest tilfældige folk, der kom paa besøg fra Parker Snow Bay, og en gammel mand, der ikke kunde deltage i arbejdet ved skibet.

I slutningen af sept. blev de første hvalrosser observeret, og fangsten begyndte den 27. Hvalrosserne holder gerne til i nærheden af Saunders Ø og jages igennem en maanedes tid hovedsagelig fra Stationens motorbaade, idet man fra baaden harpunerer dyrene, naar de er kravlet op paa isstykker for at sove. Ingen hvalros maa under bødestraf skydes, før der er sat fast i den, saa den er for-tøjet til fangeblæren og ikke kan gaa tabt. Der medføres dog altid kajaker, som benyttes, hvis dyrene forfølges i vandet. Harpuneres fra kajak, bruges baade blære og drivanker, medens sidste ikke anvendes fra motorbaad. — Naar dyret er dræbt, pustes det op ved hjælp af en kanyle, der gerne bestaar af et gammelt bøsseløb; hullet proppes til med en træprop — eller i mangel af denne et patron-hylster, og dyret bugseres til land, som oftest ind til Saunders Ø, hvor det flænses, fordeles og lægges i kødgrave. Disse bestaar som regel kun af en fordybning i rallen. Undertiden dækkes kødet lidt til, men ofte ligger det blot hen i en bunke og fryser snart haardt og dækkes med sne. Senere sættes rævesaxe ved bunkerne.

Hvalrossen flænses paa en fast vedtaget maade, og fordelingen sker ligeledes ifølge bestemte regler. Størst fangstpart tilfalder altid den, der har harpuneret dyret, og den, der har dræbt det. Er der flere om dette, sker en videre fordeling efter omstændelige regler. Harpunereren har dog altid ret til hovedet, hjertet og indvoldene. Herudover tilkommer der ham parter af de forreste dele af dyret, afhængende af hvormange der ialt skal deles om det. Den der har dræbt det, holder fortrinsvis til ved bagpartiet, og hovedparten er

baglallerne. — Størstedelen af kødet anvendes til hundefoder, og skindet tages aldrig af, men skæres ud sammen med de stykker, det sidder ved.

Helt anderledes er fangstmetoden, naar hvalrossen angribes fra iskant eller paa tyndis. Her tøjres det harpunerede dyr, idet lanssen, der i bagenden er forsynet med en svær jerntuk, hugges gennem en løkke i bagenden af linen ned i isen. Naar linen slappes, idet dyret søger op for at aande, laves med en kniv den sædvanlige ispullert, idet isen hugges ud i en U-formet grube, saa der bliver en lille bro tilbage, linen kan bindes til ved næste lejlighed. Lanssen er nu fri, og en mand kan paa denne maade ene klare en hvalros. Man er dog som oftest flere, saa de andre kan varetage at dræbe Dyret, mens harpunereren blot sørger for at holde det tøjret.

Er en hvalros harpuneret ved sit aandehul og tøjret, laver man undertiden tre huller i passende afstand fra aandehullet og posterer en mand ved hvert. Det gælder om at stikke dyret bag hovedet, og naar det nu kommer op, vil altid en af mændene staa bekvemt for det. — Nu benyttes dog som oftest rifler i stedet for lanser.

Er isen saa tynd, at den vil briste, hvis man forsøger at trække dyret op, kan man enten lave huller med passende mellemrum, saa en line, bundet til en stage, kan skydes under isen fra hul til hul, ligesom naar man sætter isgarn, og dyret kan saaledes hales efter ind til tykkere is. — Man kan imidlertid ogsaa godt flænse paa tyndisen. Der hugges da et hul, svarende til hvalrossens størrelse. Remme bindes til hoved og laller og trækkes langt ind over isen og gøres fast. Man kan yderligere stikke stager under remmene for at fordele trykket og kan herefter gaa ud paa dyret og flænse det fra oven. Efterhaanden som flænsningen skrider frem, trækkes linerne til, indtil hele dyret er skaaret op.

Hvalrosfangsten kræver foruden dygtighed og snarraadighed fremfor alt redskaber, man kan stole paa, og Polareskimoerne er meget paapasselige med deres liner til denne fangst. En hvalrosline til isfangst er meget svær og ofte ca. 40 m lang. Dertil hvæsses harpunbladet skarpt som et barberblad. For at undgaa, at dette under transporten skulde beskadige den oprullede line, bruges undertiden et hylster eller skede af skind til harpunen.

Medens narhvals- og hvidhvalsfangsten er dominerende i Kangerdlugssuaq (Inglefield Gulf), fanges nu kun meget faa ved Thule. Sommer og efteraar 1935 fangedes ialt kun 4 hvidhvaler, heraf de to i præstens garn. — Flænsningen af disse foregaar ogsaa efter bestemte regler. Huden (mátak -- polaresk: magtâq) spises, og der gøres

gerne et godt indhug paa stedet strax efter fangsten. Det kødfulde dyr skæres i reelle stykker, og der tages særligt hensyn til de lange rygsener, der er uundværlige til senetraad. Tilberedningen af disse sker med stor omhu. En stor rolle spiller det at faa senerne godt



Fig. 3. Kujapik.

udvasket for blod. Ved Thule foretoges dette arbejde gerne af et par ældre kvinder, der var specialister i det. — Det kan i denne forbindelse nævnes, at ved al fangst, hvor der benyttes remme, er Polareskimoerne meget omhyggelige med strax at rense disse for blod, idet dette skørner dem, hvis det faar lov at tørre ind.

— — —
I januar inviteredes jeg af læge *Mogens Holm* med paa dennes

embedsrejse til Siorapaluk og i begyndelsen af marts sydpaa til Navdlortoq ved K. Melville. Paa disse rejser modtog jeg et indtryk af befolkningens levevilkaar hele distriktet igennem og traf paa faa undtagelser nær hele befolkningen. En del huse blev opmaalt, og der indsamledes lidt etnografisk materiale.

Det var iøjnefaldende, saa lidt Polareskimoerne bruger eller ejer af ting udover det allermost nødvendige som fangstredskaber og klæder. Ligeledes ofres næsten ingen tid paa udsmykning. Der kan nok kæles for en harpunspids eller et piskeskæft, men kun for at give det den mest tjenlige form. Det eneste sted, hvor lidt skindmosaik finder anvendelse, er paa snippen bagpaa smaa børns løse pelshætter.

I Kangeq lykkedes det mig at købe en tromme, — vistnok den eneste, der paa dette tidspunkt fandtes i hele distriktet. Ogsaa de gamle vægstenslamper kunde tælles paa een haand. Man er helt gaaet over til lamper, hamret ud af kobberplade, som regel i den gamle halvmaane-form. Disse er unægtelig mere praktiske end de tunge og skrøbelige stenlamper. Den eneste ulempe ved dem siges at være, at de bliver ret varme, saa de giver spækos i huset, — noget som dog aldrig har været mig paafaldende, da der altid er en fortrinlig ventilation.

Ved Thule, Savigsivik og Siorapaluk, hvor der findes butik og adgangen til træ er nem, er efterhaanden de fleste vinterhuse bygget af træ med udvendig tørvemur. Som regel bygges de rektangulære, men man kan dog se tilfælde, hvor man trods trækonstruktionen har valgt en trapezformet grundplan. Andre steder end de tre nævnte ser man endnu hyppigt huse, bygget op med stenmur inderst. Kun et par huse havde stengulv.

Om sommeren flytter alle i telt. Der findes endnu en del skindtelte, men lærredstelte bliver mer og mer almindelige.

I Løbet af vinteren var truffet aftale med de folk, der skulde hjælpe mig med arbejdet paa Inglefield Ld. — Den gamle *Moses, Torngé*, var vores kendtmand. Han havde tidligere oversomret deroppe og var godt kendt med terrænet. *Qarqutsiaq* og *Maigssánguaq*, gife med Moses' døtre *Patdloq* og *Avórtúngiaq*, samt *Angutdluk* udgjorde den egentlige arbejdsstyrke. Dertil kom en lille 14-aarig fyr, *Miteq*, der var *Avórtúngiaqs* plejesøn. Ingen af konerne havde selv børn. Alle disse var indforstaaet med at maatte overvintre paa Inglefield Ld., hvor de i sommerens løb skulde samle deres køddepoter for vinteren. — Ligesom jeg var opsat paa at faa undersøgt den tidligere bebyggelse, var de ikke mindre interesserede i at

prøve vilkaarene for en helaarsbeboelse med henblik paa fremtiden.

Det meste af godset var bragt til Siorapaluk med skibet om sommeren 1935. — Den 20. april rejste jeg fra Thule og kom til Siorapaluk den 22. Det var aftale, at baade mine faste folk og de, der skulde hjælpe med at køre godset op, skulde samles her den 25. Det var vor hensigt at køre op ad Clemens Markham Bræen, der danner en fin slædevej op paa indlandsisen. Fra Siorapaluk op til denne bræ var endnu god havis, men den brydes let af storme paa denne tid af aaret, og da vi meget nødig vilde risikere at afskæres fra denne gode opkørsel, blev alle disponible slæder sat til at køre godset op til Arfagdluarfik ved foden af Clemens Markham Bræen allerede den 24. I løbet af de næste dage ankom folkene, og da der ved hvalrosfangst paa stedet var sikret proviant for rejsen til de ca. 150 hunde, kunde vi den 29. april starte nordover.

Næste dag henad aften, efter nogle timers forsinkelse paa grund af en heldigvis ganske kortvarig snestorm, kørte vi ned paa Inglefield Ld. — Her var oppe i landet nærmest indlandsisen forbausende lidt sne. Nærmere havet laa der noget mere, men ganske løst, saa slæderne her stadig skar igennem og skurede mod stenene. — 1. maj kom vi ned paa havisen ved Aunartoq i Renselaer Bay og konstaterede strax, at isen nordefter var fra sidste vinter, uden nævneværdige skrninger og fin al køre paa. Næste dag, den 2. maj, naaedes Marchall Bay, hvor vort hovedkvarter oprettedes ved den gamle plads Inugarfigssuaq.

Her sloges foreløbig lejr paa den brede isfod, og mens folkene de næste dage tog nordpaa paa bjørnejagt, recognoscerede jeg omgivelserne. Sneen laa heroppe meterhøjt de fleste steder, men det lykkedes dog at finde en del tomter og faa dem skovlet fri for sne.

Da folkene kom tilbage, havde de set ruinerne, som skulde ligge ved K.Kent. Der var 8, og de var næsten uden sne. Den 10. kørte vi derop og rensede ud. — I løbet af maj og første del af juni fandt vi desuden ruiner to steder ved Renselaer Bay samt paa en lille ø, 2—3 km fra Inugarfigssuaq, der af *Knud Rasmussen* var kaldt Avörtungiaqs Ø. Avörtungiaq, der som barn havde fundet disse ruiner, havde imidlertid glemt, hvor øen laa. Det blev nu hendes mand, der genopdagede den. For kortheds skyld benævnes den her Ruinøen. Ogsaa paa K.Russell, paa nordsiden af Marchall Bay, fandtes nogle ruiner, men sneen laa her saa højt, at disse først dukkede frem i slutningen af juni.

Da vi hele foraaaret næsten daglig havde klart solskin, kom der hurtig fart i fordampningen af sneen, og skønt temperaturen i

skyggen hele maj maaned som regel var negativ, skred optøningen af de afdækkede ruiner dog saa hurtigt frem, at vi den 16. maj kunde begynde at hakke græstørv af.

Marchall Bay synes i meteorologisk henseende at være en rolig zone. Skønt vi jævnlig saa storme trække op udenom os, havde vi selv kun én gang i sommerens løb virkelig storm.

Tiltrods for at solen hjalp os saa godt, maatte der dog gaa flere dage, før en ruin igen kunde bearbejdes. Vi indrettede os derfor saaledes, at jeg altid havde to mand med to slæder til min raadighed, mens de andre to mand gik paa fangst, og da hele vort arbejdsomraade, fra K.Kent til Aunartoq, ikke var større, end at det kunde gennemkøres paa een dag, kunde vi saaledes nemt køre hen, hvor optøningen var længst fremme; og naar vi var kommet det hele igennem, kunde vi atter begynde forfra, uden at nogen tid gik til spilde. Først i slutningen af juni var havisen og isfoden saa daarlig, at slædekørslen maatte indstilles; men da var vi færdige i yderomraaderne og kunde nu samle os om selve Inugarfigssuaq, hvor de fleste ruiner laa. Kun Ruinøen besøgte med slæde endnu den 5. juli; men faa dage efter begyndte isen i fjorden at skille. Hen i august tog vi over til øen i kajaker og gravede den færdig.

K.Kent.

Ruinerne ved K.Kent ligger gravet ned i den øverste af en række strandvolde, tæt nord for elven, der her strømmer ud. De er bygget af den gule kalksten, der findes i fjældet ovenfor og danner et fortrinligt byggemateriale. I nogle af ruinerne stod endnu velbevarede murrester med indtil 4 skifter. Terrænet er næsten vegetationsløst, saa man undrer sig over, hvorledes det har været muligt at skaffe tørv til beklædning af husene. Der fandtes saaledes heller ikke den ringeste antydning af mødding, idet alt er opløst og sivet ned i rallen, der meget hurtig opvarmes af solen.

Kun inde i nogle af tomterne fandtes kulturlag med bardesager og en mængde knogler, hovedsagelig af ren. Stedet har øjensynlig i sin tid været en hovedplads for rensjægere. I et af husene fandtes ved udgravningen en del hvalribben, som sikkert har været dele af tagkonstruktionen. Husformen varierer, som planen fig. 7.1-1 viser, mellem oval og retvinklet. To af husene er dobbelthuse med to fløje, vinkelret paa hinanden. Karakteristisk er de smaa udbygninger i husenes forreste hjørner. I disse var indrettet et bord med stenplade. Ejendommeligst i form er nr. 4, der med sin store bredde adskiller sig fra de øvrige. Desværre var der ikke

meget at finde i dette, da et lille vandløb har dannet sig vej igennem det og undergravet gulvet i tidens løb.

I den nærmeste omegn, fortrinsvis paa den stenede skraaning bagved og NØ for husene laa en del kødgrave samt et lille stenhus, serdluaq, saadan som det endnu bruges til opbevaring af skindtøj, specielt ræveskindspelse, der helst ikke maa tages ind i varmen.

K.Russell.

Ved K.Russell fandtes kun 3 smaa hustomter, hvoraf den ene et dobbelthus med to rum dannende et V. Umiddelbart nord for dette var to kajakstøtter, $\frac{1}{2}$ m høje. I et af husene, der ved undersøgelsen ikke viste sig at indeholde noget som helst, var opført et stort serdluaq eller forraadsrum af løst sammenføjede sten.

Endvidere fandtes rester af et stort ly med ildsteder. Nord for hustomterne, paa den flade strækning foran fjældet, ligger en del teltringe og en mængde kødgrave samt et par mindre lyer, bestaaende af en kreds af høje sten. — Her synes saaledes hovedsagelig at have været sommerplads.

Aunartoq.

Ved et sted, der kaldes Aunartoq koroq, midtvejs mellem Aunartoq og K. Ingersoll, paa en skrænt paa vestsiden af en elv, fandtes 4 husruiner. Ved elvens erosion er skrænten i tidens løb rykket tilbage og husgangene skredet ned. Husene var gravet ned i sand, der om foraaet fyldes med smeltevand fra sneen, var helt deformerede og indeholdt intet af betydning. De synes at have været af oval-pæreformet til aflang-oval form.

To anselige elve strømmer ud i Renselaer Bay, hvoraf nr. 2 fra vest, den store Aunartup kugssuanga, fører vand fra to søer ved indlandsisens rand. Vest for disse elve, paa en flad, stenet strækning, der ned mod stranden ender i en skrænt, ligger en del teltringe og tildels store kødgrave. Dette er den store foraarsplads, hvor man tidligere deponerede sit overskud fra ũtoqfangsten.

Husruinerne ved Aunartoq ligger mellem de to store elve, paa vestsiden af den inderste vig af fjorden, godt gemt bag et klippe-næs og to smaa øer. Enten man kommer til Aunartoq fra syd, gennem landet, eller vest ad havisen, vil intet kunne fortælle, at her skulde ligge en gammel vinterboplads. Ingen af mine folk havde nogensinde set ruiner her, men havde nok hørt, at her skulde være nogle.

Yderst, tæt op mod det lille næs, paa en ujævn og stenet skraaning, ligger en gruppe paa 8 tomter. Af disse udgravedes 5, men

med hensyn til fund gav de et meget utilfredsstillende resultat. De laa paa en skærvebund, der havde drænet alt bort. Formen varierede fra runde enkelthuse til dobbelte og tre-dobbelte. De øvrige 3 tomter i denne gruppe udgravedes ikke. Mellem hustomterne og stranden laa en mængde kødgrave og et lille sten-ly.

Lidt længere inde i fjorden, adskilt fra den første gruppe ved en lille vig, laa en anden ruin-gruppe. To af tomterne her var velbe-

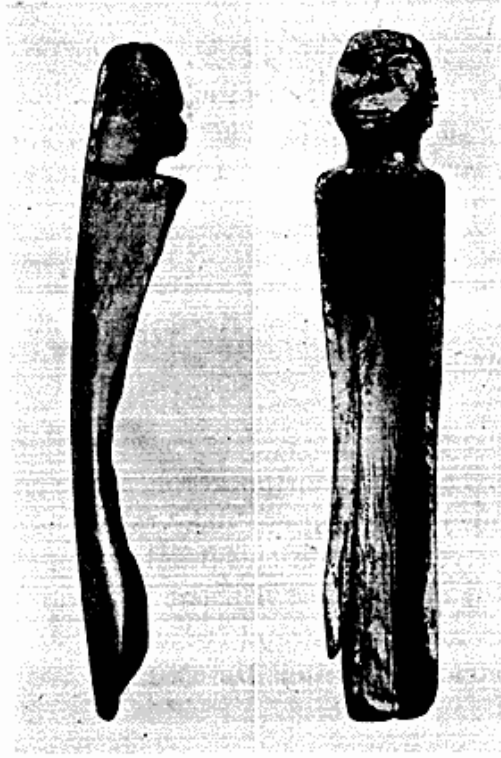


Fig. 4. Tohaandsskraber af hvalrostand.
Ca. $\frac{2}{5}$ nat. størrelse.

varede. Murene stod tildels i deres fulde højde, og et par tikun, stræbesten til at bære taget, var endnu paa plads med deres modvægte. De store, flade tagsten var taget af og lagt paa græstørvolden udenom husene. I murværket var anbragt nogle hvalknogler, bl. a. et hoved, og mellem murstenene var mange steder indkilet smaa ben, for at stenene ikke skulde rokke. Disse huse var øjensynlig bygget i gamle tomter. En saadan laa ogsaa vest for, tæt opad det ene hus, og bagved anedes 2 eller 3 gamle tomter i jordsmonnet. Ca. 40 m højere oppe i land laa endnu en tomt med meget svære stenkonstruktioner. 50 m ovenfor denne ligger en stor kødsten, og paa et stenet omraade SØ herfor, nærmere stranden findes en del kødgrave. -- Ingen af disse sidste ruiner udgravedes.

Ved K. Taney paa nordsiden af Bancroft Bay undersøgtes et par taarnfælder, som tidligere er beskrevet af *Knud Rasmussen*. Desuden laa her nogle rævefælder og kødgrave.

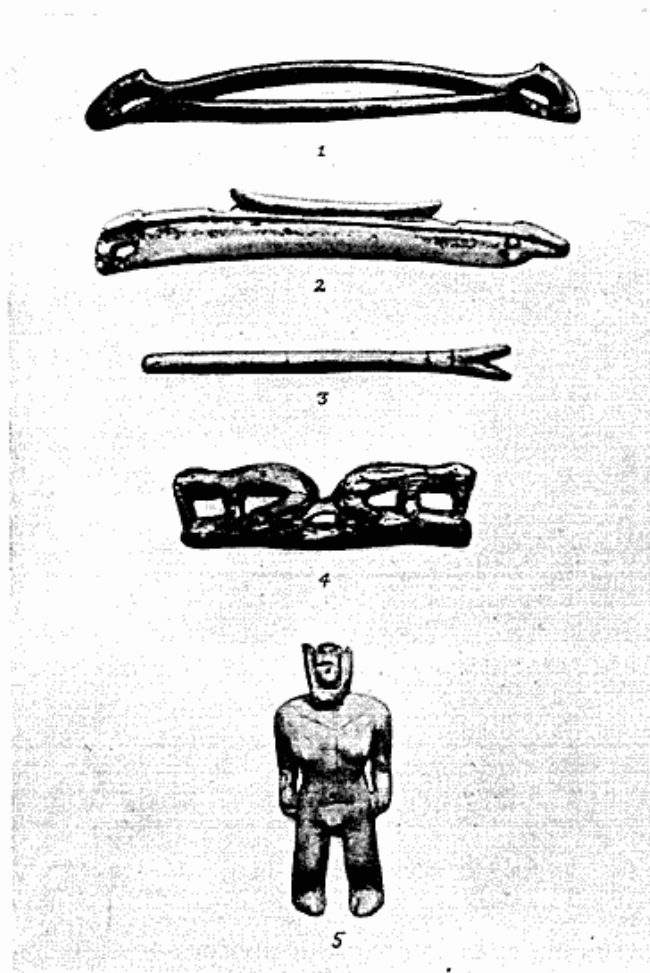


Fig. 5. Ornamenterede Sager af hvalrostand. 1—2. Koggerhaandtag. 3. Ukendt redskab. 4 Haandtag (?) med 2 hvalrosfigurer. 5. Dukke. ca. $\frac{1}{2}$ nat. størrelse.

Ruinøen.

Ruinøen er en lille klippeø, ca. 150×200 m, beliggende 2—3 km V for Inugarfigssuaq. Den skelnes lettest fra de andre smaaøer i nærheden ved en stor flytteblok paa toppen. Paa en flade ovenpaa øen med udpræget mosekarakter laa 5 tomter, hvoraf en viste sig at indeholde to huse, og ca. 2 m højere, lidt syd for disse, laa endnu en tomt, dækket af højt græs.

Straks ved den første undersøgelse viste der sig en del store hvalben, og stukket ind mellem stenene i en husgang fandt jeg en højst ejendommelig skraber (fig. 4). Den var dannet som en to-haands-

skraber af hvalrostand, og i rod-enden af denne var udskaaret et naturalistisk udført menneskehoved. Den anden ende var afbrækket.

Efterhaanden som vi gravede os ned i tomterne, kom flere ornamenterede sager for dagen, hvoraf nogle er afbildet fig. 5.

Endvidere stødte vi paa store mængder af barde. Et af husene var bogstavelig opfyldt deraf, — et frygteligt vildnis at arbejde sig ned igennem. En stor del var hele, uforarbejdede barder, hvoraf vi



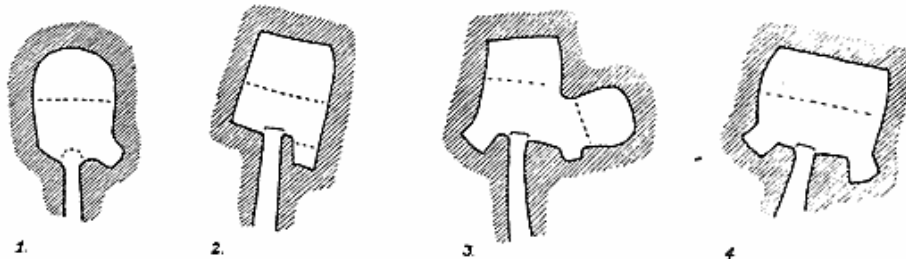
Fig. 6. Store slædeskinner af hvalbarde under udgravning.

anvendte en mængde til indpakkingsmateriale; men desuden laa her rester af kompliceret sammenbundne liner, delvis meget svære, en masse bardesnitaffald foruden en del forarbejdede sager, baade af ben og barde. Øjensynlig var vi her dumpet ned i et større hvalfangst-centrum. Gulvet i dette hus syntes at være regulært lagt med „gulvbrædder“ af barde. En stor del af disse udgjordes af brede, indtil 2 m lange slædeskinner. Paa fig. 6 ser man, hvorledes de er lagt i lag, det ene lidt paa skraa ovenpaa det andet.

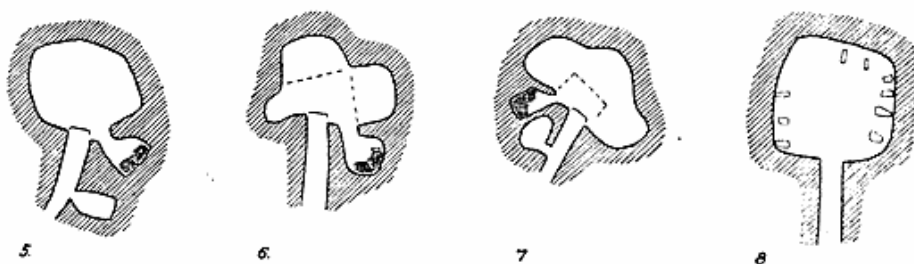
I flere henseender adskiller dette hus sig fra de øvrige paa øen. Fig. 7.8 viser dets plan, der nærmer sig stærkt til et kvadrat. Det har i modsætning til de andre huse paa øen ikke noget ildsted, og endelig synes der ikke at have været den sædvanlige brixeanordning med en bred hovedbrix og smalle sidebrix, men kun smalle brix langs husets tre sider, angivet dels af bærestøtterne for disse, dels

Hustyper fra Thule Distriktet.

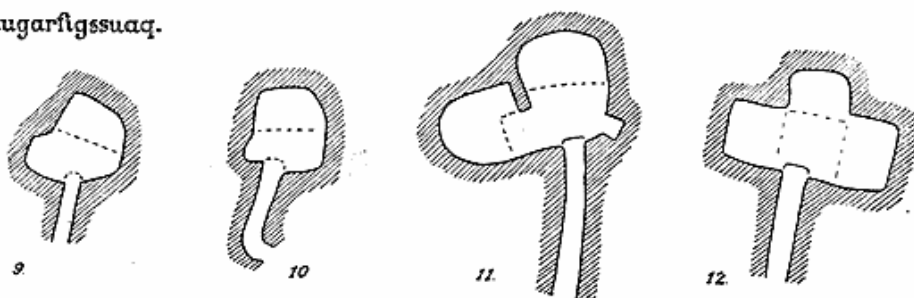
K.Kent.



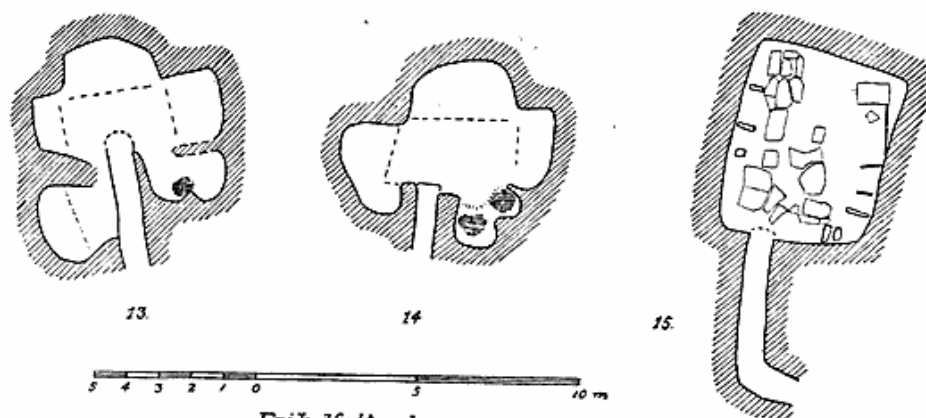
Ruin-øen.



Inugarfigssuaq.



Thule.



Erik Holtved
1935-37.

Fig. 7.

af gulvopfyldningens udstrækning. — Skulde vi her staa overfor en qagsse, et fælles arbejdshus for mændene?

Fig. 7.5-6-7 viser planen af nogle af de andre huse. Det mest

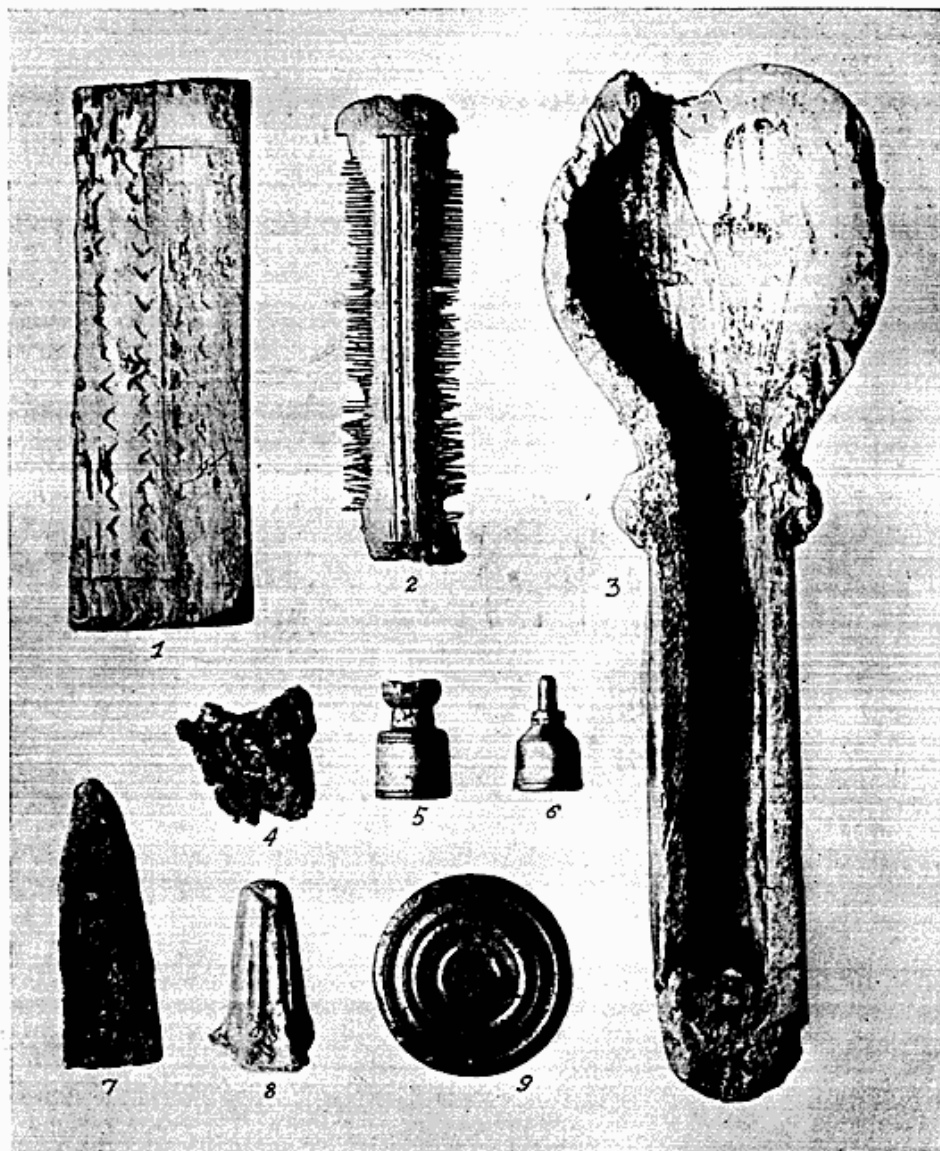


Fig. 8. Nordbosager, fundne i eskimoruiner i Thule Distriktet.
ca. $\frac{1}{2}$ nat. størrelse.

karakteristiske ved disse er det store ildsted, indrettet i et rum for sig, samt det særlige forraadsrum ved siden af husgangen.

Det har været svært at skaffe gode byggesten paa øen, i særdeleshed fandtes ikke mange flade sten, hvorfor man i størst mulig udstrækning har taget tilflugt til tørv. Kun i et af husene fandtes en nogenlunde fuldstændig flisebrix, og disse fliser maa være skaffet

tilveje langvejs fra. Ellers var ogsaa brixene for en stor del lagt af tørv.

Det, der dog særlig gjorde denne ø interessant, var forekomsten af nordbosager. I et næsten udslettet hus fandtes en smuk redekam (fig. 8.2), meget mindende om kamme, som arkitekt *Roussell* har fundet paa Sandnæs i Godthaabs distrikt (M. o. G. Bd. 88 nr. 2). Endvidere fandt vi nogle jærnklymper, hvoraf en maa antages at være rester af en ringbrynje (fig. 8.4), samt noget vævet tøj og en spillebrik (fig. 8.9), der af eskimoerne har været anvendt som snurretop.

Inugarfigssuaq.

Ved munden af Marchall Bay, paa dennes sydside skyder et fladt klippenæs sig ud mod nord. Det højner lidt vestefter, ud mod havet, men gennemskæres her af 3 lavninger, bevokset med græs og mos, som fører lige ned til stranden. Afstanden mellem disse er henholdsvis 200 og 300 m, og en bekvem vej fører over klipperne fra den ene til den anden. I disse tre lavninger ligger ialt 30 ruiner, hvoraf 28 udgravedes.

Fig. 7.9-12 viser grundplanen af nogle af disse huse. 9 og 10 er henholdsvis det nederste og øverste hus i samme gruppe. Imellem dem laa huse, der mere nærmede sig de andre former, dvs. to- og trefløjede huse. Ogsaa i de andre to grupper laa smaa, næsten udviskede huse, baade nær stranden og højt oppe i land.

Det er bemærkelsesværdigt, at intet af disse havde køkken, som vi fandt det almindeligt paa ruinøen. Derimod fandtes der ogsaa her en mængde bardesager i en del af husene samt et par nordboting: en skakbrik (fig. 8.5) og et ben af en malmgryde (fig. 8.8).

Den overraskelse, Inugarfigssuaq havde gemt til os, bestod imidlertid i en ca. 40 kvadratmeter stor mødding, der hovedsagelig indeholdt sager af K. Dorset-kultur. Vi fandt her alle de kendte former af harpunspidser med flad skaftgrube. De ses fig. 9.1-7. — Fig. 9.12-13 er de tilhørende flade forskafter, hvoraf to passer nøje til et par af de fundne harpunspidser. Fig. 9.22-31 viser nogle af de for K. Dorset-kulturen karakteristiske smukt forarbejdede flintsager. Paa fig. 9.8-11 ses en række „spatler“, hvoraf en del har det ejendommelige ornament, kendt fra andre K. Dorset sager, og fig. 9.20 er et lille træstykke, svarende til de af dr. *Th. Mathiassen* fundne udskaarne træsager fra Button Point (*Archaeology of the Central Eskimos* I Pl. 62).

Ser man paa fundene fra Inglefield Ld. som helhed, viser de sig for en stor del at staa Thule-kulturen nær, som den kendes fra Central

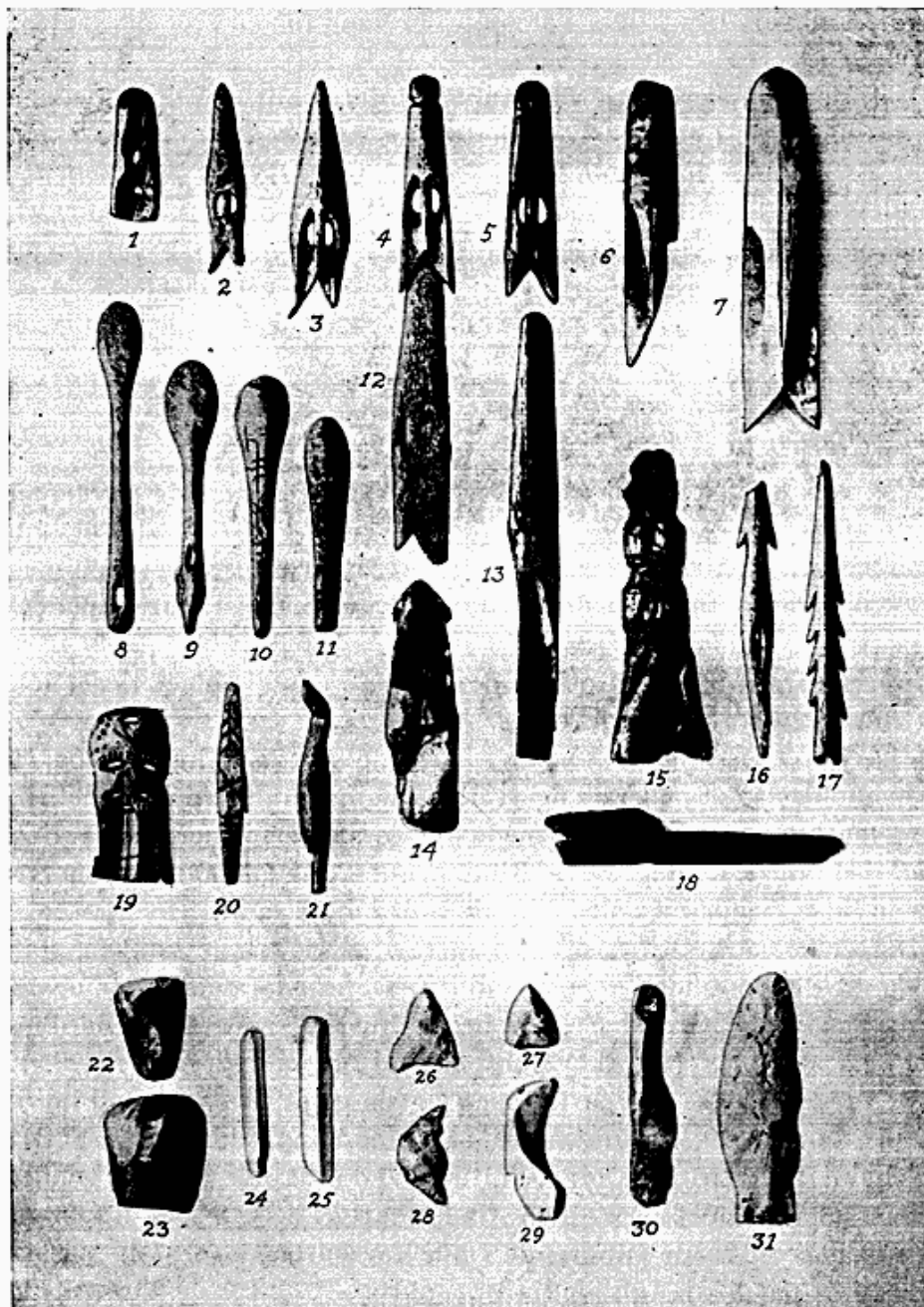


Fig. 9. Kap Dorset sager fra Thule Distriktet.
ca. 1/2 nat. størrelse.

Eskimoerne. Fig. 10 viser nogle af de mest karakteristiske af disse typer. En relativ stor del af harpunspidserne tilhører typen Thule 2, for adskilliges vedkommende med det indskaarne Y-ornament foran linehullet.

— — —
Fangstforholdene ved Marchall Bay viste sig at være udmærkede.



Fig. 10. Thule typer fra Inglefield Land.
ca. $\frac{1}{2}$ nat. størrelse.

I begyndelsen af maj var der god bjørnejagt oppe under Humboldt Bræen og Washington Ld., og hele foraaaret vrimlede det med ūtut paa isen. Sidst i juni kom en del remmesæler, og endelig hen paa sommeren begyndte hvalrostrækket. Hvalrosserne kom i den første tid trækkende i flokke fra syd og forsvandt udefter mod nord. Med hvalrossernes ankomst forsvandt imidlertid sælerne.

I august—september blev skudt nogle rensdyr inde i landet; og da søerne var lagt til, fangedes en del lax, der dog for størstedelen var meget smaa. Ved denne laxefangst benyttes endnu det tregrenede laxespyd, hvis grene nu som regel laves af tyk staaltraad, og den lille lokkefisk af nøjagtig samme form, som vi fandt dem under udgravningerne.

Vi havde ventet at finde mange harer, men blev i denne henseende skuffet; der var kun ganske faa. Til gengæld blev observeret 3 ulve. — Narhval blev kun iagttaget en enkelt gang temmelig langt fra kysten.

— — —

Den 26. september forlod jeg Inugarfigssuaq og kørte med 3 slæder ned til Siorapaluk, hvor vi ankom den 1. oktober. — Da der endnu var aabent vand, maatte vi køre ned til Robertson Bay ad den lille Meehan Bræ og videre det sidste stræk over land.

Medens folkene kørte tilbage til Inugarfigssuaq efter at have handlet, maatte jeg tilbringe ca. 6 uger ved Siorapaluk. Hele denne tid tilbragte jeg som gæst hos bestyreren *Enok Kristiansen*. Jeg traf her en udmærket sagnfortællerske, *Arnaitsoq*, og fik skrevet en del ned efter hendes diktat.

Den 8. november var fjordene saavidt tillagt, at vi kunde forsøge at rejse sydpaa, selvom vi maatte tage en lidt omstændelig rute. Robertson Bay krydsedes lidt indenfor Kugkat, og herfra gik vejen ad den nydannede isfod rundt Kangeq og videre ad fjordisen ind til bunden af Mc Cormick Bay. Herfra kørtes over Kankoklah Bræen ned til Bowdoin Bay. Ved C. Milne var igen aabent vand og ingen isfod, da fjældet falder stejlt ned i havet, saa det blev nødvendigt at køre op gennem landet bagom East Bræen og ned til Inglefield Gulf vest for Hubbard Bræen. Det tog det meste af to dage at passere dette korte stykke, hvor man stiger til ca. 800 m, og godset sine steder maa bæres op ad de stejle skraaninger. Det konstateredes ved denne lejlighed, at indlandsisen ikke danner et samlet hele ud til Castle Cliff, men gennemskæres af en strimmel land.

Fra Quinissut kunde atter køres paa fjorden over til Kangerdlugssuaq, hvor vi holdt rast i 2 dage, for at hundene kunde hvile ud.

Fra Kangerdlugssuaq fortsattes rejsen mod syd over land ned til Olrik Fjord, der kunde befares indtil Savage Bræen. Herfra fulgte vi ruten over indlandsisen ned til Salesbury Bræen, en vej, der i de senere aar er kommet noget i brug om efteraaret, — og endelig den 19. november naaede vi Thule.

Vinteren igennem fortsattes arbejdet med nedskrivning af sagn. De fleste af disse var paa forhaand kendt gennem *Knud Rasmussens* samlinger; — en del af dem var endda allerede gaaet i glemme, særlig fortællingerne af episk karakter; men jeg mente det af vigtighed, ikke mindst af hensyn til studiet af den polareskimoiske dialekt, at faa foretaget en fonetisk nedskrivning af saa stort et materiale som muligt. Ialt foreligger 104 opskrifter incl. varianter, meddelt af forskellige personer.

Min bedste hjælp ved dette arbejde var en gift kone, *Amaunalik*. Hun havde en fænomenal hukommelse og forstod at diktere langsomt og omhyggeligt uden derfor at tabe traaden i fortællingen, og hvad var der næsten lige saa vigtigt: hun var utrættelig og altid rede til at komme, naar jeg havde brug for hende. Baade hun og *Arnaitsoq* huskede sagnfortællingerne ord for ord, som de havde lært dem som børn, og vaklede aldrig i fortællingen, hvorimod de fleste andre bidrag, jeg fik, var mer eller mindre brudstykkeagtige.

Med skibet 1936 havde jeg faaet opsendt en elektrisk grammofoonoptager, som *Carlsberg Fondet* havde stillet til raadighed for mig i Thule til optagelser af stemmer og musik. Ved imødekommenhed fra bestyrer *Hans Nielsen* fik jeg lov at installere den paa radiostationen, hvorfra den fik den fornødne strøm; og efter mørketidens ophør, da stationen selv ikke længer lagde saa stort beslag paa akkumulatorbatteriet, kunde optagelserne begynde. De fortsattes foraaret igennem, og det lykkedes paa denne maade at faa indtalt 79 sagnfortællinger m. m. og indspillet 105 forskellige trommesange, dels med og dels uden trommeakkompagnement, idet det i den første tid viste sig vanskeligt overhovedet at opdrive en tromme.

Denne kendsgerning tyder naturligvis ikke godt for trommesagens videre trivsel. Men Polareskimoerne kan godt hjælpe sig uden tromme og markerer da rytmen med, hvad de har ved haanden — eller blot ved at slaa fingrene mod hinanden. Det var sjældent vanskeligt at bevæge de prominente trommesangere til at synge løs; — som oftest var det ulige sværere at standse dem igen. Bortset fra de ganske unge havde næsten hver mand sine trommesange, og man huskede desuden mange fra tidligere tid. Om nogle fortalte komponisterne mig, at de havde lavet dem den sidste vinter eller fornylig, saa kunsten er i hvert fald ikke uddød endnu. Alene *Pualorssuaq*, en ældre mand, indspillede 30 forskellige af sine egne sange foruden en del, han huskede fra andre; men der skal være folk, som kan endnu flere. Disse opholdt sig desværre

ikke ved Thule dette foraar, saa det lykkedes kun at faa nogle enkelte prøver af dem, naar de lejlighedsvis var paa besøg.

For arkæologien var det sidste foraar ikke nær saa gunstigt som det foregaaende. Ved Thule kommer gerne noget sne i maj maaned, og i 1937 satte det flere gange ind med storm, saa de allerede oprensede ruiner fæg til igen. Først i juni kom der lidt fart i optøningen. Hurtigst gik det med de ruiner, der i 1935 var blevet afskrællet;



Fig. 11. Udgravet hustomt ved Thule.

og den store tomt, jeg har omtalt, reddede faktisk hele den første del af sæsonen.

Ruinerne ved Thule var gennemgaaende en del større end dem paa Inglefield Ld., men slutter sig i form nær til de derfra kendte former. Vi finder ogsaa her ved Thule huse med køkken i en særlig udbygning. En del har i hovedsagen form som fig. 7.¹³, hvor det lille rum ved husgangen har udviklet sig til et beboelsesrum med brix, saa det ser ud, som om husgangen skyder sig ind midt i huset. Denne del af ruinerne var dog sædvanlig af en meget løs karakter, saa det var vanskeligt at fastslaa begrænsningen af dette rum nøjagtigt. Ligeledes var det svært at se, om væggen mellem dette rum og hovedrummet har gaaet helt ud til husgangen.

Huset fig. 7.¹⁵ minder i flere henseender om 7.⁸ fra Ruinøen. Ogsaa dette adskiller sig ved sin størrelse og form en del fra de øvrige og

har paa samme maade en række korte brixestøtter langs væggene (fig. 11). En omhyggelig fliselægning strækker sig her helt ind til bagvæggen, og hvor der ikke var fliser, var gulvet fast tiltrampet grus. Paa gulvet laa en del store barder og et helt hval-skulderblad. I husgangen fandtes foruden nogle bardesager ogsaa det udhulede træ-futteral fig. 8.³, der kendes som en type fra nordboerne i Grønland. Af andre nordbosager fandtes ved Thule desuden endnu en skakbrik (fig. 8.⁶) og en side af en æske med kærvsnit (fig. 8.¹).

En af hovedopgaverne ved Thule var at foretage en fornyet gravning i *Comers mødding*. Det hed sig, at resten af den var skyllet bort af havet, men ved nærmere undersøgelse viste der sig at være endda betydelige lag tilbage, og selv efter bortgravning af ca. 48 kvadratmeter i indtil 1½ m dybde er der en del igen.

Fundene saavel i *Comers mødding* som i ruinerne fastslaar, at Inugsuk kulturen har spillet en fremtrædende rolle. Der foreligger foruden de omtalte nordbosager og de karakteristiske Inugsuk-harpunspidser en mængde karstave, ske med udskaaret skaft m. m. — Endelig er i de nederste lag af *Comers mødding* fundet harpunspidser af Thule 2 typen. Denne forekommer ogsaa i ruinerne, men er ikke saa dominerende som paa Inglefield Ld. Der foreligger heller ikke saa mange ornamenterede sager fra Thule. Dog fortjener det at nævnes, at vi i bunden af den tidligere omtalte store mødding fandt et lille stykke tilskaaret hvalrostand, hvorpaa var indridset en tegning af en umiaq med besætning. I stavnen af denne staar en mand med hævet vaaben, harpun eller lanse. Han holder dette med begge hænder, parat til at jage det i fangstdyret, som jo uden tvivl er en hval. Paa bagsiden har ligeledes været en tegning, men kun lidt af randornamentet er bevaret. — Samtlige arkæologiske fund, ialt ca. 12,000 genstande, og de indkøbte etnografiske sager er overdraget Nationalmuseets etnografiske samling.

Den 13. august 1937 afrejste min kone og jeg fra Thule med M/S „Yrsa“ til Umanaq og fortsatte herfra med M/S „Disko“ med ankomst til København den 17. september.

SUMMARY

In the years 1935—37 certain archaeological examinations were made of the former Eskimo habitations in the Thule District, Greenland, between lat. 76 and 79° N. The work was organized under the auspices of the Danish Government and private foundations.

The entire summer of 1936 was spent on Inglefield Land, where all ruins of winter houses in the region of Marchall Bay and Cape Kent were excavated, as well as some sites at Renselaer Bay, or a total of 55 houses. In 1935 and 1937 22 ruins were excavated at Thule, as well as two areas of "kitchen midden" totalling about 175 square metres, of which Comer's Midden represented about 48 square metres, the latter being excavated here and there to a depth of 1½ metres. About 12,000 archaeological specimens were brought home and these have now been included in the collections of the National Museum, Copenhagen.

The greater part of these objects belong to the Thule Culture and Inugsuk Culture, the earlier culture seeming to be predominating on Inglefield Land and the Inugsuk Culture at Thule. At both places there were a number of objects originating from the old Norsemen (fig. 8), including tub-staves and other items, all bearing witness of Norse influence. One very interesting feature of the work on Inglefield Land was the discovery of a large collective find of Cape Dorset Culture (fig. 9). In a midden were found most types of hitherto-known Cape Dorset harpoon heads as well as some flat foreshafts, of which some fitted exactly into a few of the harpoon heads found. In addition there were small spatula-shaped implements and carved pieces of wood with the well-known Cape Dorset ornamentation, as well as a quantity of flint objects displaying a highly developed flint technique. Some Cape Dorset specimens were recovered from a house in which Norseman objects were also found.

Another branch of the work of the expedition was the making of ethnographical studies and the collecting of folkloristic and philological material, all oral reports being recorded phonetically. In 1937 the greater part of the legends already written down on paper were recorded on gramophone discs by means of an electric recorder. In the same way 105 different drum-songs were transferred to gramophone records.
