

**Foreløbig Beretning  
om en Rejse for Nationalmuseet til Iran 1935.**

Af

C. G. Feilberg.

---

I Beretningen om „Nationalmuseets Etnografiske Samling 1935“ omtaler Inspektør Th. Thomsen (her foran S. 54 f.), at Ingeniørfirmaerne Kampmann, Kierulff og Saxild samt J. Saabye og O. Lerche, der for Tiden bygger den transiranske Jærnbane, indbød en Mand fra Nationalmuseets etnografiske Samling til et halvt Aars Ophold i Iran. Endvidere ydede Carlsbergfondet en betydelig Støtte til Rejsen. Det blev Forfatteren af nærværende Afhandling, der foretog Rejsen, og jeg skal her gøre kortfattet Rede for Hovedpunkter i Rejsens Forløb og nogle af de Resultater, den har bragt.

I Slutningen af Februar Maaned 1935 rejste jeg sammen med Magister K. Paludan, der skulde foretage zoologiske Undersøgelser i Iran, direkte gennem Rusland til Teheran, hvortil vi ankom den 25. Februar. Teheran er som Irans Hovedstad det naturlige Udgangspunkt for en Rejse i Landet. Den er det Sted, hvor man nemmest faar ordnet de Papirer: Opholdstilladelse, Tilladelse til at tage Fotografier, Anbefalinger o. s. v., som er nødvendige for at foretage Studier. Jeg modtog hertil udmærket Hjælp, saavel af den danske Chargé d'affaires Legationsraad Bleckingberg som af Consortium Kampsax' Direktion og Funktionærer. Her fandt jeg ogsaa i den gamle Sproglærer Sayyid Faizullah Adib, til hvem Professor Arthur Christensen velvilligt havde medgivet mig Anbefaling, en Mand, der taalmodigt vilde terpe persisk Konversation ind i Hovedet paa en Europæer, en Ting der under den fortsatte Rejse kom mig til uvurderlig Nytte.

Teheran er nu en By med moderne Præg. Man kunde fristes til at sige, at den har sprunget et Par Led i Udviklingen over. Elek-

triske Sporvogne findes ikke, og en større Jærnbanelinie faar Byen først nu Forbindelse med. I Teheran ser man Side om Side talrige Hestekøretøjer og højmoderne Automobiltyper. Store oplyste Autobusser svinger ved Aftenstid — det Tidspunkt, der fra gammel Tid har været Karavanernes Opbrudstid — ud af Byen for at køre til Qum, Isfahan eller andre af Irans Storbyer. Et militært Flyvervæsen er ogsaa udviklet. Mens det sydlige Teheran med den store Bazar endnu har mange krogede og snævre Gader, er den nordlige Del af Byen rektangulær i sit Anlæg. Dens store brede Hovedgader skærer hinanden under rette Vinkler. Mange monumentale Bygninger tjener Administration og Forretningsliv. Med disse brede Gader, over hvilke Husrækkerne kun kaster korte Skygger, den næsten altid klare Himmel og den straalende Sol er Teheran en udpræget lys By. Overalt hvor der aabnes Udsigt mod Nord, øjner man den vældige Elburskæde, der største Delen af Aaret krones af Sne. Forfriskende virker, navnlig i Byens nordlige Del, Vandet, der ustandseligt risler gennem Render paa begge Sider af Kørebanen, mange Steder ledsaget af lave Trærækker.

Min særlige Opgave var den at foretage Indsamlinger til Nationalmuseets etnografiske Samling og i det hele at gøre etnografiske Studier. Jeg fik derfor kun liden Tid til at studere det moderne Iran, som hvis Skaber den nuværende Shah maa nævnes. Dets Hovedtræk er: Styrkelse af den centrale Statsmagt, Militæret og Gendarmeriet, hvorved man bl. a. er kommet det tidligere saa generende Røveri til Livs; Udbygning og Forbedring af Undervisningsvæsenet; Indførelse af moderne Industri (Fabrikation af Sukker, Cement m. m.). Det næste Skridt vil rimeligvis blive Forbedring af Irrigationsvæsenet.

Sidst i Marts begav jeg mig over Qum, Sultanabad og Burudjird til Bjergprovinsen Lurestan, den Del af Zagrosbjergene der ligger Sydøst for Kurdernes Omraade, for der at tage fat paa etnografiske Undersøgelser. Lurestans Befolkning, Lurerne, hører til de forholdsvis mindst kendte af Forasiens Nomadestammer, hvorfor de frembød særlig etnografisk Interesse. Consortium Kampsax bygger Jærnbane i Lurestan langs en Linie, der ligger ved Provinsens Sydøstgrænse og paa en lang Strækning følger Floden Ab-e-Diz og dennes nordlige Biflod Ab-e-Sezar. Nordvest for denne kommende Jærnbanelinie og med samme Hovedretning som denne gaar den moderne Landevej fra Burudjird over Khorramabad til Salihabad og Dizful. I Salihabad ca. 10 km før Dizful krydser den Jærnbanen. Overingeniør M. Blach havde givet mig en foreløbig Orientering i Forholdene, og ved et Besøg hos den russiske Ingeniør Wellitch-

kowsky ved Tjenestevejen fra Khorramabad mod Øst til Jærnbanelinien kunde jeg yderligere orientere mig og lægge Planer. En Strækning langs Jærnbanelinien fra Mahmud Ali i Syd til Egnen Øst for Khorramabad i Nord (ca. 100 km i lige Linie) bebos af Lurstammen Poppi. Jeg valgte især at koncentrere mig om denne Stamme, da jeg saa under mine Studier kunde have Basis hos de danske Ingeniører langs Banelinien. Den 4. til den 29. April opholdt jeg mig dels i Salihabad, hvor jeg boede hos den danske Ingeniør Michelsen, dels ved den sydlige Del af Banelinien i Lurestan, hvor

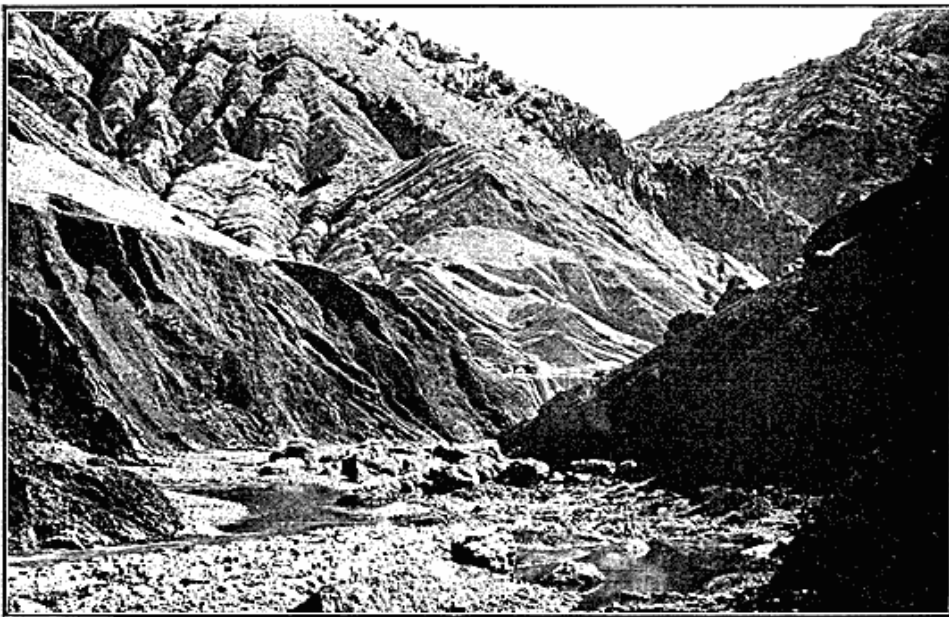


Fig. 1. Ab-e-Serums Dal. Typisk Landskab fra det centrale Lurestan.

jeg besøgte Hr. Konstruktør Petersen i Garmamir og Ingeniør Nørgaard paa Banens Lod 3. Fra Salihabad kunde jeg aflægge Besøg i Dizful, hvis Bazar Folk fra en vid Omegn søger til for at handle. Ved Garmamir var jeg blandt Kalavand-Lurer. Hos Ingeniør Nørgaard befandt jeg mig i den sydligste Del af Poppiernes Omraade. Det meste af Maj og Juni opholdt jeg mig ved Ab-e-Serum, omtrent midtvejs i Poppiernes Omraade, hos den danske Ingeniør Hunø. Ingeniør Hunø's nære Kendskab til en af Poppiernes Khanfamilier og hans Færdighed i at tale Persisk kom mig til overordentlig Nytte. Dels sammen med ham, dels ledsaget af min Tjener Nura, der hørte til den nævnte Khanfamilie, foretog jeg fra Ab-e-Serum Smaarejser ud i Poppiernes Omraade. En stor Del af Juli opholdt jeg mig hos den norske Ingeniør Hoelfeldt-Lund i Passet Gärdänge Niudjiu (ca. 2000 m o. H.) paa Tjenestevejen fra Korramabad til Banelinien.

Herfra foretog jeg med Nura en 8 Dages Rejse ud i det nordligste af Poppiernes Omraade. Under mit Ophold i Ab-e-Serum havde jeg ogsaa aflagt Besøg i Khorramabad. I Slutningen af Juli og Begyndelsen af August boede jeg hos den norske Ingeniør Furuholmen Jenssen i Burudjird. Jeg havde saaledes besøgt tre af de større Byer (Dizful var den første), som Lurerne søger til for at gøre Indkøb, og rejst gennem Poppi-Stammens Omraade fra Syd til Nord. Fra Burudjird vendte jeg tilbage til Teheran, hvor jeg — kun afbrudt af et Besøg i Isfahan den 17. til 23. August — opholdt mig til hen i September. I Teheran og Isfahan øgede jeg stærkt mine Samlinger fra iransk Bykultur (bl. a. Dragtstykker fra ældre Tid). Denne har ikke ringe Betydning for Forstaaelsen af Lurernes materielle Kultur, indenfor hvilken mange Ting synes fattige eller gammeldags Udgaver af, hvad der findes indenfor Bykulturen, paa lignende Maade som Almuekulturen herhjemme ofte afspejler Overklassens Liv i tidligere Tider.

Mine Samlinger af Genstande til Nationalmuseet omfatter ca. 300 Numre, af hvilke igen ca. 150 er fra Nomaderne i Lurestan: Telt, Husgeraad, Dragter, Tværsække m. m. Desuden hjembringer jeg i Form af Notater en Del Stof vedrørende Lurernes Liv og Folklore. Da jeg ikke her kan komme ind paa hele det omfattende Materiale, skal jeg begrænse mig til dels at give en Skildring af Livet i Lurernes Lejre, som det formede sig under mine Besøg hos dem i Foraaaret og Sommeren 1935, dels at give nogle Oplysninger om iransk Agerbrug, særlig Plovformerne.

---

Lurestans Bjerge hører som bekendt til de alpine Foldekæder. Kædernes Hovedretning er gennemgaaende NV.—SØ. Hvis vi tager et Overblik over Terrainet fra Syd til Nord, saa møder vi først ved Nordgrænsen af Sletten om Dizful og Salihabad en Brudrand og dernæst en Række lavere Kæder, i hvilke Lagene ofte hælder svagt mod Syd, saaledes at Sydsiden danner en lang Skraaning, mens Nordsiden staar som en stejl Brink. Ind imellem, f. Eks. omkring Ingeniør Nørgaards Bolig i den sydlige Del af Poppiernes Omraade, findes ogsaa mindre Plateauer. Nord for disse lavere Bjerge følger i Lurestans centrale Dele en Række høje Kæder, hvis Kamme naar ca. 3000 m. De dybe Dale imellem dem forbindes oftest kun ved snævre, vanskeligt passable Slugter. De gamle Bjergstier gaar gerne over Passer fra Dal til Dal. Dalene kan være meget maleriske; rivende Bjergbække bryder frem mellem hvide Kalkstensblokke, og blandt Breddernes Buske er blomstrende blegrøde Nerier. Zagros-

kædernes centrale Del maa være rigere paa Nedbør end Yderkæderne ned mod Mesopotamien og ind mod Irans Højslette. Her findes, navnlig paa de højere Skraaninger, vidtstrakte aabne Egeskove og Egekrat. Der falder om Vinteren saa megen Sne, at den kan være en alvorlig Trafikhindring i Passene, og jeg har endnu i sidste Halvdel af Maj oplevet stærke og vedholdende Regnskyl, som øjensynlig fremkaldtes af et passerende Minimum. Egeskovene er løvfældende.



Fig. 2. Højsletten Tars. D. 30. Juni. Sne paa Nordsiden af Bjergkammene ca. 2500 m o. H.

Karakteristisk for det øvre, nordlige Lurestan er, i hvert Fald i Egnen Øst for Khorramabad, højtliggende aabne og brede Dalstrøg. Et saadant Dalstrøg indenfor Poppiernes Omraade er Gerit. Tæt Syd for det ligger den lille Højslette Tars. Bjergkæderne naar ogsaa i Øvre Lurestan Højder paa ca. 3000 m, og karakteristisk er det f. Eks. for Tars, at mens de jævne Flader kun har meget lidt Trævækst, tager denne fat, saa snart der er en Skraaning.

Klimaet i Lurestan nøder Befolkningen til at skifte Bopæl efter Aarstiderne. De lavere Dale bliver om Sommeren ulidelig hede. Paa Ingeniørens Hus ved Ab-e-Serum (ca. 700 m o. H.) steg Termometeret, der var ophængt i Skyggen, men ganske vist udsat for Straa-

ling, i Juni daglig ved 2-Tiden til ca. 40 Grader. Alt grønt Græs afsvides, og selv Nætterne er meget lune. Paa dette Tidspunkt søger Lurerne med deres Hjorde op i de højere og friskere Bjergskove, mens til Gengæld Vinterens Sne og Kulde driver dem ned i Dalene.

I gamle Dage var Teltet med Dugen vævet af sorte Gedehaar vistnok Lurernes vigtigste Form for Bolig. Nu om Stunder har de Lurhuse i Dalene, som tjener til Vinterbeboelse. Klippehuler, som jeg har stødt paa, har ojsynlig ogsaa tjent som saadan, eller de har været Tilflugt i Regnvejr. Om Sommeren benyttes endnu mindre Telte i Bjergskovene, men hyppigst er dog Kulá'en. Denne er en Slags Lysthus med rektangulær Grundplan og Skelet af Stolper og store Grene. Det flade Tag er tækket med smaa bladbærende Kviste. Mens de tre Sider gerne dækkes til Bryst- eller Skulderhøjde af Rørmaatter, er den fjerde aaben, og ved den er Baalet anbragt. Langs Bagvæggen ligger Tværsække med Husgeraad, Tæpper, Pøller m. m. paa en Forhøjning af Sten. Sommerlejrene, der bestaar af saadanne Lysthuse, er ofte vanskelige at finde. De skjuler sig paa de skovklædte Skrænter. Har man en Lur til Følgesvend, raaber han ud i Terrainet: „Piaa-aa-aa hø hø hø hy —“ eller lignende i Haab om, at den Lejr, man søger, vil høre det og svare. Efterhaanden opfanger man Raab i det fjerne, Spørgsmaal og Svar udveksles, og maaske kommer en og anden fra Lejren en i Møde. Finder man endelig frem til den, er Beliggenheden ofte pragtfuld med vid Udsigt over Bjerglandskabet. Jeg har flere Gange tænkt paa, om Lurerne ligefrem opsøger særlig naturskønne Steder til deres Lejre. Een Ting er imidlertid nødvendig; Lejren maa ligge i Nærheden af en Bæk. En væsentlig Aarsag til de hyppige Flytninger i Sommertiden er, at den Bæk, ved hvilken man har slaaet sig ned, tørrer ud, hvorfor man maa opsøge en anden. Lejren rummer gerne flere Familier. Til Tider kan det være en Khanfamilie med dens Tjenestefolk, Ræjjetter, og deres Familier. Hver Familie har sin Kulá, der er bygget op i Tilknytning til en fælles rektangulær Indhegning af Grene, i hvilken Kvæget kan gennes ind om Natten. Sover man i en af Kulá'erne, er det ikke saa sjældent, at man i Nattens Løb mærker et og andet til Kvæget. Det kan hændes, at et Kid staar bundet ved Siden af de sovende. Finder Moderen, der gaar i Indhegningen bag Rørvæggen, i Nattens Løb, hvor Kiddet staar, bliver man forstyrret af deres genkendende Brægen. Oftest staar Kiddene om Natten for sig selv i et Indelukke, der kan være dannet af opretstaaende Rørmaatter.

Har man kunnet tilbringe Natten i Ro, saa vækkes man i den tidlige Morgen af taktfaste Stød, ledsaget af en skvulpende Lyd. Det

er Kvinderne, der kærner. Kærnen er et helt Dyreskind — kaldet Mashk-e-dugh — ophængt i et Stillads bestaaende af tre lange Stokke. I Skindet opbevares Yogurthen, og af den kærner Kvinderne i Morgenstunden Smør ved at støde Skindet regelmæssigt frem og tilbage, et anstrengende Arbejde, der kan tage en Times Tid eller mere.

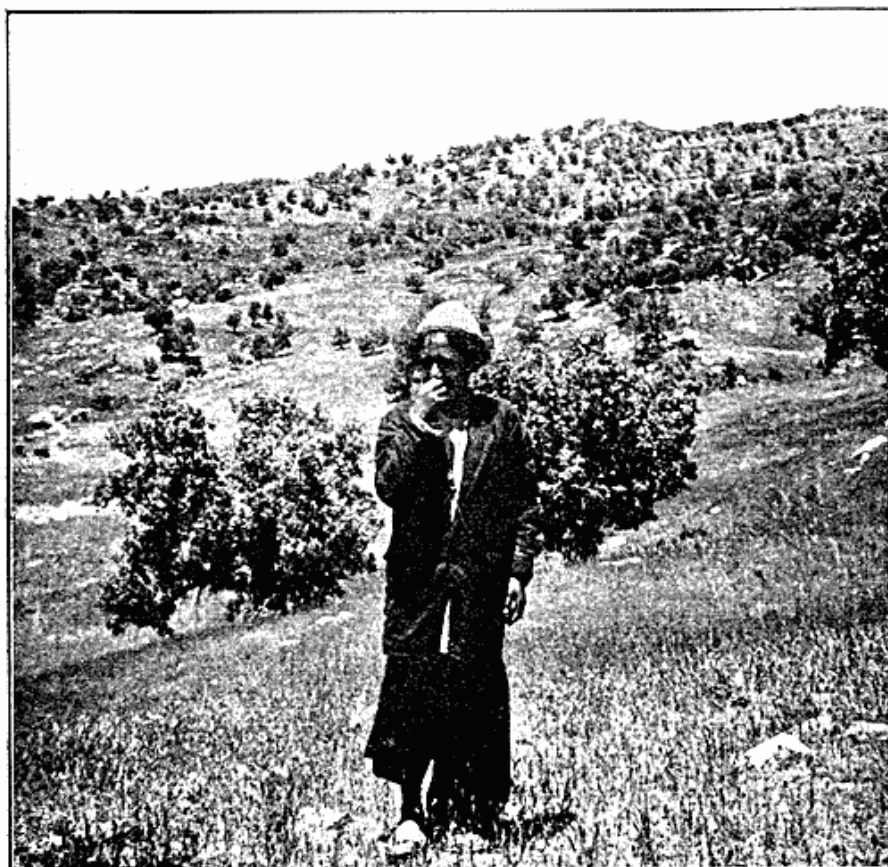


Fig. 3. Hyrde. I Baggrunden den aabne Egeskov, som er typisk for Lurestans Bjerge.

Hjorden samler naturligt en væsentlig Del af Interessen. Om Morgen drives den ud paa Græsning af Hyrderne, Faarene og Gederne for sig, Kid og Lam for sig. Hornkvæget driver rundt i Nærheden af Lejren. Hestene gaar paa Græsning langt op ad Bjergsiderne, og skal man i Dagens Løb benytte dem, er det ofte et timelangt Arbejde at finde dem og jage dem tilbage til Lejren. To Gange om Dagen — Middag og Aften — føres Hjorden hjem til Malkning. Der malkes i store, fortinnede Kobbergryder, hvori Mælken senere koges. Er Kiddene kommet hjem samtidig med de store Dyr, maa de med megen Møje holdes tilbage fra at die Moderen. Man kan se en ældre skægget Mand sidde paa Hug holdende 2—3 Kid fast under



hver Arm. Han slipper dem saa løs eet for eet, efterhaanden som han ser, at Kvinderne har malket Moderdyrene. I den kogte Mælk kommes lidt Yogurth eller Mast, som den kaldes paa Persisk, for at den kan blive tyk, og den havner i Mashk-e-dugh'en. Jeg formoder, at den ensartet gode Kvalitet, som Yoghurten har hos Nomaderne, hænger sammen med Kogningen, ved hvilken en Del af Bakterierne maa dræbes, mens den samme Bakteriefloa trives videre i Mashk-e-dughen.

Der holdes i Dagens Løb tre Hovedmaaltider: Morgen, Middag og Aften, det sidste ret sent, Kl. 10—11 om Aftenen. Af Retterne ved disse Maaltider kan nævnes: Mast, Brød, friskkærnet Smør, kogt Ris, kogt Faarekød, Kabab (ristet Kød). Brødene er bløde Fladbrød af Hvede- eller Majsmel — til Tider synes Kornet dog blot knust. Det bages paa en hvælvet Jærnplade, der lægges over Baalet. Kvinderne har en overordentlig Færdighed i at forme de store tynde Brødflager, lægge dem paa og snappe dem af den hede Plade. Tidligere har man ogsaa bagt Brød af Agern. Det er en meget omstændelig Proces at tilberede Mel af Agern, bl. a. maa de gennemgaa en Gæring. Kabab ristes paa Spid. Kødet eller Indvoldene, f. Eks. Lever, skæres i Smaastykker og stikkes paa Spiddet. Efter Ristningen holder man Spiddet over et Metalfad og fører en Kniv ned langs det, saa Kødstykkerne skæres over og falder ned fra Spiddet til begge Sider. Ske anvendes ikke ved Spisningen. Man river Fladbrødet i Smaastykker, med hvilke man fatter om Mast, Kød, Smør o. s. v. og fører det ind i Munden. De hyppigste Drikke — foruden Kildevand — er Kærnemælk og The. I Kærnemælken blandes om Forsommeren fint hakkede, krydrede, vilde Urter. Husgeraadet er næsten altsammen af Træ, Metal eller flettede Grene. Lersager er for skøre til Nomadelivet. Dog medføres sædvanlig Thepotte af Fajance og Theglas, hvortil man har en særlig Kasse.

I hvert Fald tilsyneladende er der læsset mest Arbejde paa Kvinderne. De laver Maden. De henter Brænde hjem. De bærer i Høsttiden Negene sammen i Dynger. De tager sig af Børnene. De har hele Arbejdet med Ulden. Denne vaskes i Vand uden særlig skrappe Midler. Saa lægges den i en Dynge og gennempiskes med en Kæp, saa den bliver godt blandet. I ledige Stunder ser man Gang paa Gang Kvinderne i Arbejde med Haandtenen. I Begyndelsen af Juli Maaned saa jeg overalt Forberedelse til Vævning af Qali, Tæpperne med mønstret Plysvævning. Poppiernes Tæpper er ikke særlig smukke, derimod væves der meget smukke Tværsække. Den Vævning, hvorved Mønstret i dem er fremstillet, er ikke Plysvævning,



men Figurerne dannes ved Sammenbinding af Traade af forskellig Farve. Paa Bagsiden er Mønstret fuldt af Knuder.

Dagen i en Lurlejr er rig paa Begivenheder. Ofte kommer der fremmede. Tæpper og Pøller bredes ud, og der trakteres med The. Blandt de mere dramatiske Begivenheder, der hændte under mine Ophold i Lurlejrene, mindes jeg en Nat, hvor Ulvene tog 7—8 Faar, som ikke var kommet hjem om Aftenen. Det hændte for øvrigt ikke saa sjældent, at den Flok arrige Hunde, som holdt til ved Hyrdens



Fig. 4. Malkning hos Lurer ved Salihabad. Kvinden maler Faaret bagfra, som det i Oldtiden har været Skik i Mesopotamien.

Kulá, gav sig til at gø voldsomt om Aftenen, og man paastod at det var fordi de mærkede Ulve i Nærheden. En anden Dag var der stor Opstandelse, fordi der om Natten var født et Muldyrføl ude i Skoven, og man mærkværdigvis ikke kunde blive enig om, efter hvilken Hoppe det var faldet. Khanen i min Lejr og en Ræjet i en anden Lejr, hævdede hver, at det var født af en Hoppe, der tilhørte vedkommende. Føllet gik ved Khanens Hoppe, men en ung Hyrde svor paa Koranen, at Ræjettens Hoppe var Moderen. Da man førte Føllet bort, blev Khanens Hoppe helt vild og for i stormende Galop rundt om Lejren.

Døgnetts hyggeligste Tid i en Lurlejr er Aftenen, hvor man samles om Baalene, sædvanlig Mænd for sig og Kvinder for sig. Ældre Kvinder kan dog udmærket tage Plads iblandt Mændene, mens det

vil være upassende, hvis en ung Kvinde gør det. Standsforskellen mærkes der ikke meget til. Hyrden, der er Ræjet, kommer og sætter sig ved Khanens Baal og taler med ham som med en tilsyneladende jævnbyrdig. Og dog synes der at være en betydelig Forskel mellem Khanfamilierne og Ræjetterne, Arbejderne. De to Stænder gifter sig efter Sigende ikke indbyrdes, og det er en Skam, naar Mænd af Khanfamilie synker ned til at blive Arbejdere. Der har fra gammel Tid været drevet noget Agerbrug i Lurestan paa Marker, som man søgte hen til ved Saatid og Høsttid. Jorden har vistnok tidligere almindelig tilhørt Khanfamilierne. De Ræjetter, der dyrkede den, maatte betale Afgift i Korn eller paa anden Maade af den.

Khanfamilierne har ret nøje Rede paa deres Stamtræ. Dog var der en gammel Sægvend-Lur (Sægvend er Nabostamme til Poppierne), der kørte fast, da han en Aften vilde gøre mig Regnskab for en tidligere Khan i sin Stamme, der havde 20 Koner og 30 Sønner. Han havde glemt Navnene paa de 7 af Konerne og et Par af Sønnerne.

Om Aftenen ved Baalet kom ogsaa gamle Fortællinger og gamle Folkesange frem, og man øjnede da bag det nuværende pacificerede Lurestan en Tid, hvor Mændene red ud til Kamp paa deres Gange, og hvor Stammefejder og Blodhævn var hyppige Foreteelser. Saaledes førte en Arvestrid en Gang i forrige Aarhundrede til, at en Mand af Khanfamilie, der følte sig forurettet, paa een Aften uventet skød syv af sine Fætre ned, efter at han tilsyneladende var gaaet paa Forlig med dem. Heller ikke Forholdet til de agerdyrkende Naboer synes at have været fredeligt. En Lur fortalte mig om deres Overfald paa Landsbyerne i tidligere Tid, hvorledes de havde raabt: „Oh Shahzadæ Ahmad! og saa vendte vi Bunden i Vejret paa en hel By.“ Shahzadæ Ahmad er en shiitisk muhammedansk Helgen, hvis Grav findes paa Poppiernes Omraade.

Irans Agerbrug har jeg haft Lejlighed til at iagttage nøjere hos Halvnomaderne i Lurestan, mere overfladisk ved Dizful, Burudjird og i Strøget Teheran-Isfahan. Overalt spiller kunstig Vanding en meget stor Rolle for Plantebruget. Man ser paa Irans Højslette næsten altid ganske lave og smalle Jordvolde i Markerne, ved hvis Hjælp Vandet dirigeres ud over dem. Der findes imidlertid ogsaa Agre, som blot faar Regnvand. De kaldes Dæm eller Deim. Jeg har f. Eks. ved en Landsby, hvor den nærmeste Jord var opdyrket ved Vanding, set disse Deim-Marker ligge ved Foden af lave Bjergdrag i Nærheden. De havde ikke Inddelingen ved Smaavolde og mindede i Foraarstiden om vore hjemlige Agre. Visse Redskaber har for-

skellig Form, eftersom de bruges paa Deim-Marker eller paa vandet Jord.

Paa den iranske Højslette ser man meget ofte lange Rækker af



Fig. 5. Ældre Plov fra Dizful (Nationalmuseet) ca.  $\frac{1}{20}$ .

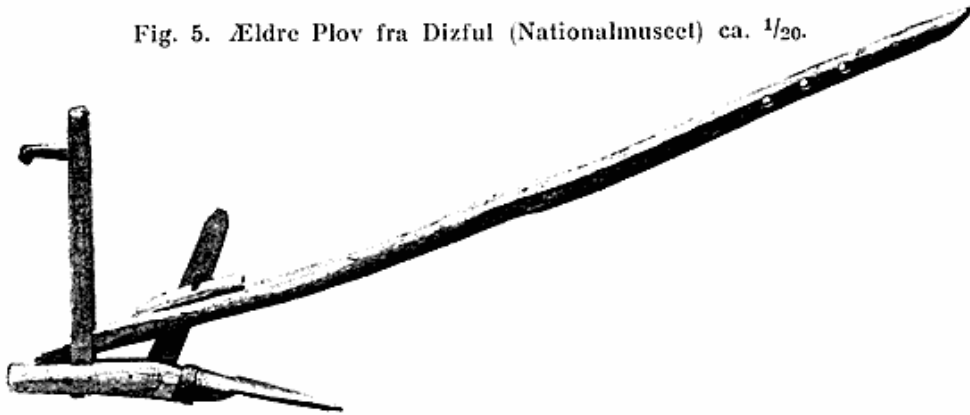


Fig. 6. Ældre Plov fra Burudjird (Nationalmuseet) ca.  $\frac{1}{25}$ .

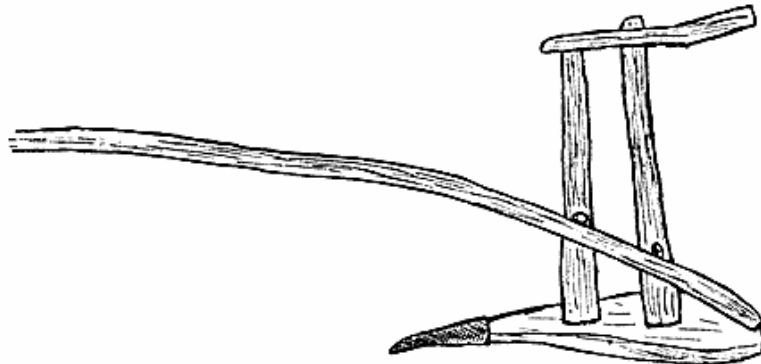


Fig. 7. Plov fra Azerbaidjan-Museet i Baku.

kraterlignende Høje, der fra Bjergene løber ned mod Landshyerne. Stærkt fremtrædende er de, naar man ad Vejen nordfra nærmer sig den store Oase omkring Isfahan. Disse krateragtige Høje markerer Khanaterne, de gravede, underjordiske Kanaler, ved hvilke man dræner Grundvandet i det løse Materiale foran Bjergene, saa

det kan bruges til Oasevandning. De krateragtige Høje er dannet omkring Huller, der fører ned til Khanaterne. Ved Hjælp af en Vinde og et Tov hejses en Mand forsynet med Hakke og Spade gennem et Hul ned i Khanaten, naar den skal renses. To Skindposer hejses skiftevis op og ned. Ved dem skaffes det overflødige Materiale op og lægges omkring Hullets Munding. Khanatsystemet synes knyttet til bestemte Terrainforhold og ringe Nedbør. Oppe i Lurestans Bjerge, hvor der i Højden falder en Del mere Nedbør, og Sneklatter endnu kan findes hen i Juli, vandes ved almindelig Afledningsvandning. Ved en Bæk føres en Kanal med ringere Fald ud til Siden, og fra den vandes Markerne nedenfor. Rimeligvis tillader de snævre Dale og den haarde Klippegrund heller ikke Udførelsen af Khanater.

Med Hensyn til Ejendomsforholdene deles i Iran de Ting, der er at tage i Betragtning, almindelig i fem Parter: 1) Vand til kunstig Vanding, 2) Jord, 3) Sædekorn, 4) Arbejdskvæg, 5) det menneskelige Arbejde. Udbyttet deles i fem Dele. Dersom nu Godsejeren har leveret 1) og 2) af de omtalte Ting, Bonden 3)—5), saa faar Godsejeren  $\frac{2}{5}$ , Bonden  $\frac{3}{5}$  af Udbyttet. Har Godsejeren ogsaa leveret 3), faar han  $\frac{3}{5}$ , Bonden  $\frac{2}{5}$  af Udbyttet o. s. v. Man kan i Iran være Godsejer ved at eje en Khanat, idet denne er Betingelsen for frugtbringende Dyrkning.

Et af de Agerbrugsredskaber, ved hvilket man først fæster Interessen, er naturligvis Ploven. I Iran kan foruden de moderne flere ældre Typer af Plove ses i Brug. Den Plov, der er afbildet som Fig. 5, er fra Dizful, der ligger ca. 25 km NØ. for Oldtidens Susa. Den er af ikke ringe Interesse. Da jeg viste Dr. Paul Leser en Skitse af den, erklærede han med Forbavselse, at det var den gamle babyloniske Plovtype. Ejendommeligt for Dizful-Ploven er, at det nærmest spadeformige Skær ved en Manchet er anbragt forneden paa en svær Stok, hvis øverste Ende gaar op gennem Aasens bageste Del, mens de to Stjærte gaar fra Skærets Manchet opad og bagud, og deres Forbindelse med den øvrige Plov synes saa meget svagere end hos andre Plovtyper, at man undrer sig over, at Typen har kunnet bevares. Jeg har ogsaa set denne Plov i Anvendelse i Lurestans sydligste Dale. Under Pløjningen holdes den saadan, at Aasen peger skraat opad og fremad. Manden, der pløjer, nødes derved til at gaa stærkt foroverbøjet. Under Pløjningen holder han endvidere ofte Ploven saaledes, at Skæret staar noget skævt, hvorved Furen væltes lidt over til den ene Side. Ingeniør Nørgaard, der har taget nogle interessante Fotografier af Pløjning med denne Plovtype, havde ogsaa gjort denne Iagttagelse. Man kender det Forhold, at en Mand gaar et Stykke foran og saar, hvorpaa Sæden pløjes ned. En anden

Plovtype maa ogsaa være i Brug nær Dizful. Jeg har i Dizful købt et Plovskær, om hvilket man angav, at det anvendtes af Bakhtiari-erne, der bebor Egnene Sydøst for Lurestan. Dets Omrids er som en meget lang ligebenet Trekant. Det er meget svært og fæstes ikke ved Manchet, men ved to Nagler til Plovlegemet. Det kan vanskeligt tænkes anvendt paa en Plov af Dizful-Typen, snarere paa en af de i det følgende omtalte Plove.

Den Plov, der er afbildet som Figur 6, hører nærmest til den



Fig. 8. Tærskevogn ved Burudjird. Valserne med Rader af Jærnmejsler.

store Serie af Plove, som Leser i sit Værk om Ploven (jfr. Geografisk Tidsskrift Bd. XXXIV, S. 166) kalder de firesidede Plove. Ifølge ham har disse Plove to Udbredelsesfelter: Nordvest-europa (hvorfra de kan spores mod Øst til Iran) og Sydøstasien. Det afbildede Eksemplar har jeg købt i Burudjird. Jeg har endvidere set denne Plovform i den nordlige Del af Lurestan, hvor den afløser Dizful-Typen, og jeg har fundet ganske den samme Type ved Teheran. Skæret er fastgjort ved en Manchet og en Ring, men længere og spidsere end paa Dizful-Ploven. Da jeg i Burudjird købte det afbildede Eksemplar, spurgte Snedkeren mig, idet han slog Stellet sammen og indstillede Vinkelen mellem Skær og Aas, om min Jord var Deim eller vandet Jord. Jeg maa derfor

antage, at Ploven indstilles noget forskelligt til Behandling af disse to Slags Agre. Jeg har set denne Plovform i Brug paa en Bjergskrænt i Lurestan. Det drejede sig om Nybrydning af Jord. Der var mange Træstubbe og store Sten. Plovmanden maatte ofte øve et stærkt Tryk paa Ploven for at faa den ned i og holde den i Jorden. Men den syntes at egne sig udmærket til Arbejdet under de vanskelige Forhold. Den gik ret dybt, kunde synes mere at rode end pløje Jorden op, men den snoedes med Behændighed uden om Sten og Stubbe, løftedes ogsaa paa sine Steder op af Jorden. Om en Plov af denne Type fik jeg i Tars den mærkelige Oplysning, at den benyttedes til at lave Vandingsrender med, mens man bearbejdede Jorden med Spaden. Selv om denne Oplysning maaske er overdreven, er den alligevel af Interesse. Den falder paa en mærkelig Maade sammen med en Oplysning fra Transbaikalien, Professor G. Hatt har fremdraget i sin Tid her i Tidsskriftet (Bd. XXIII, S. 157) i Forbindelse med en Teori om, at Plovens første Brug har været den at trække Riller for Kunstvanding.

Paa Figur 7 ses en Skitse af en Plovtype, som jeg saa i Azerbaidjanmuseet i Baku. Denne Plovform forekommer ogsaa i Persien. Jeg fandt hos en Fotograf i Isfahan, der havde moret sig med at lave Prospektkort med Folkelivsbilleder, et Billede af Pløjning. Ploven skelnes paa Billedet ikke tydeligt i alle Enkeltheder, men den er øjensynlig af Azerbaidjan-Typen. Fra Automobilet mener jeg ogsaa i Oasen om Isfahan at have genkendt den.

Af to Redskaber til at bringe Korn hjem i, som jeg saa i en Landsby ved Burudjird, benyttes henholdsvis det ene paa Deim-Agre, det andet paa vandet Jord. Paa Deim-Agre benytter man et stort Net fæstet til to lange Stænger. Paa vandet Jord anvendes et Apparat, der nærmest ligner en lav, dobbelt Trappetige eller en Savbuk. Det anbringes over Æslets Ryg, og Kornet stables op paa det. Mulig er Forklaringen den, at Kornet fra de fattige Deim-Marker med den korte Halm er vanskeligt at binde i Neg og nemmest føres hjem i et Net, mens det kraftigere Korn fra de vandede Agre nemmere formes til Neg og anbringes paa det omtalte Stativ.

Der gaar som omtalt en Grænse mellem to Plovtyper gennem Lurestan. Ogsaa to forskellige Maader at tærskes paa mødes i Lurestan. Ved Dizful og i det sydlige Lurestan driver man Kvæget rundt i en Dyrge af det høstede Korn, hvorved Kærnerne trædes ud. Ved Khorramabad saa jeg, da jeg kom sydfra i Høsttiden, den første Tærskesvogn, og herfra mødte jeg den Gang paa Gang videre mod Nord lige fra Burudjird til Teheran. Tærskesvognen (Fig. 6) bestaar af et vandret Stel, hvorover et Sæde for Kusken. I Stellet er anbragt

nogle Valser, som enten er forsynet med Rader af korte, brede Jærnsmejsler eller med cirkelrunde Jærnplader, anbragt omtrent som Skiverne paa vore Ringtromler. Med denne Tærskvogn kører man rundt paa en kredsformet Kørebane, hvor Kornet kastes ind under den. Kærnerne mases da ud af Aksene, og Halmen skæres til Hakelse.

Endnu kan jeg nævne, at mens Slæbebrættet, hvormed Jorden jævnes ud efter Pløjningen, findes i det nordlige Lurestan og paa Irans Højslette, bruges det maaske ikke i Syd, hvor Dizful-Ploven hersker. Endelig benyttes en forskellig Segl i det nordlige og det sydlige Lurestan. Det ejendommelige Skel mellem forskellige Typer af Agerbrugsredskaber, der gaar gennem Lurestan nær den gamle Grænse mellem Mesopotamien og Iran, kunde det have megen Interesse at følge videre ud.

---

Idet jeg slutter denne ganske kortfattede foreløbige Beretning om min Rejse i Iran, vil jeg gerne udtrykke min varme Tak til de store Ingeniørfirmaer og Carlsbergfondet, der muliggjorde Rejsen, samt til alle de mange baade nævnte og unævnte, der paa forskellig Maade har bistaaet mig.

---